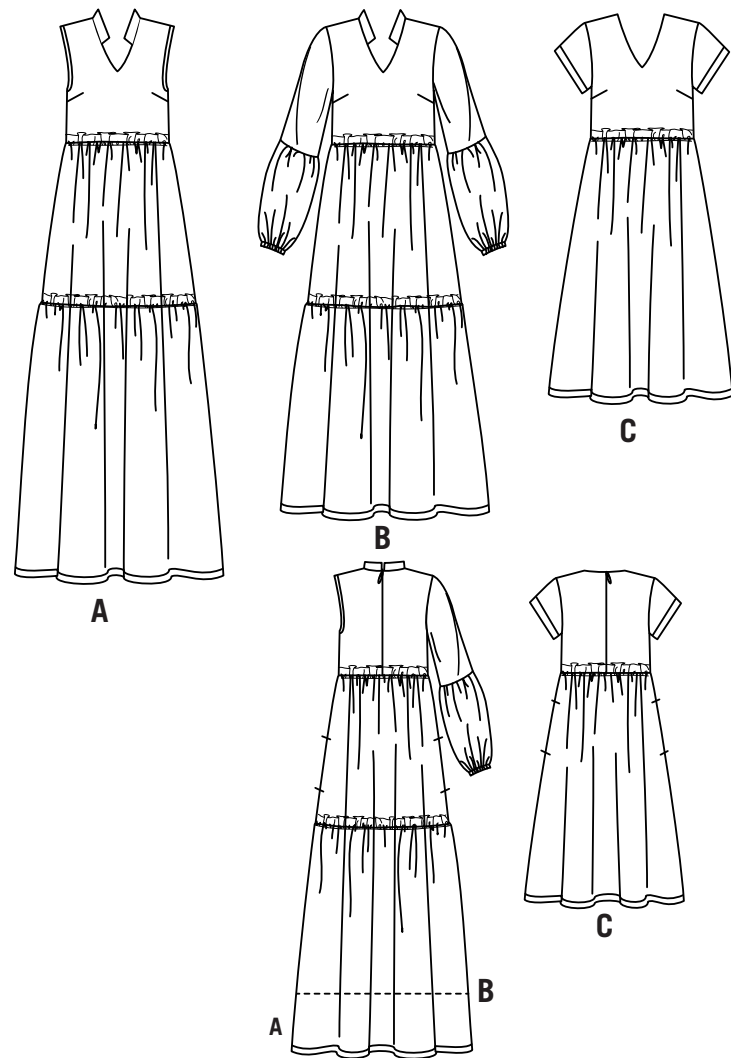
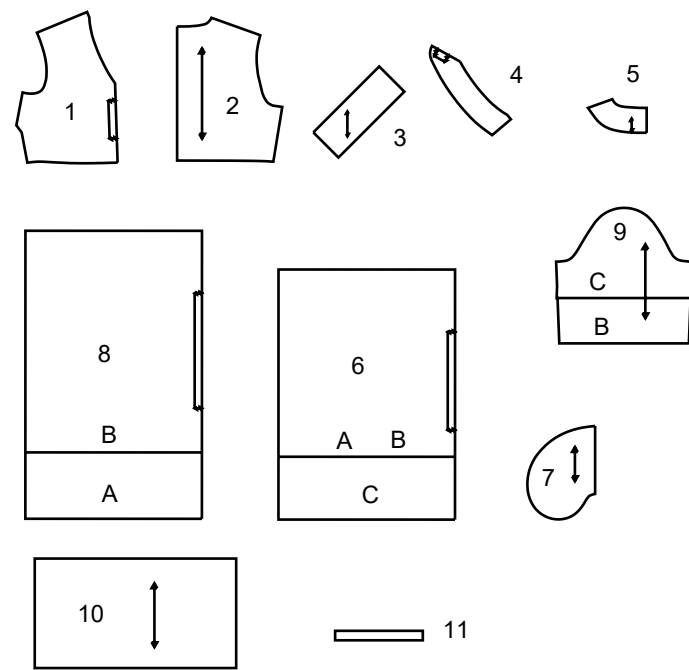


Simplicity® S9265

Merci d'avoir acheté ce patron de Simplicity. Nous avons déployé tous nos efforts pour vous offrir un produit de haute qualité.



11 PIÈCES DE PATRON



- 1 CORSAGE DEVANT - A,B,C
- 2 CORSAGE DOS - A,B,C
- 3 COL - A,B
- 4 PAREMENTURE DEVANT - A, B,C
- 5 PAREMENTURE DOS - A,B,C
- 6 JUPE DEVANT ET DOS - A,B,C
- 7 POCHE - A,B,C
- 8 JUPE INFÉRIEURE DEVANT ET DOS -A,B
- 9 MANCHE - B,C
- 10 MANCHE INFÉRIEURE - B
- 11 GUIDE POUR ELASTIQUE - B

SELVAGE (S)= LISIÈRE (S)
 SEL. (S)= LIS.
 FOLD= PLIURE
 SINGLE THICKNESS= SIMPLE ÉPAISSEUR

Instructions Générales

Le Patron

- SYMBÔLES**
- ↔ LIGNE DE SENS - Placez-la sur le droit fil du tissu parallèlement à la lisière.
 - ⇄ PLACE LA LIGNE CONTINUE sur la pliure du tissu.
 - MILIEU DEVANT/DOS du vêtement.
 - ▽ CRANS
 - POIS
 - LIGNE DE COUPE
 - LIGNE POUR ALLONGER OU RACCOURCIR

AJUSTEZ SI NÉCESSAIRE
 Faites les rectifications avant de placer le patron sur le tissu.

POUR ALLONGER:
 Coupez le patron entre les lignes pour allonger ou raccourcir. Écartez le patron uniformément à la distance voulue, rajoutez du papier et maintenez avec du ruban adhésif.

POUR RACCOURCIR:
 Aux lignes pour allonger ou raccourcir, faites un pli régulier pour résorber l'excédent de longueur. Maintenez en place avec du ruban adhésif.

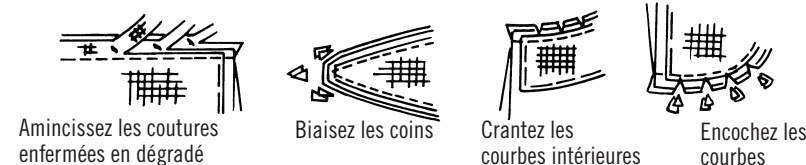
VALEUR DE COUTURE: Sauf indication contraire, elle est de 5/8" (1.5cm) mais elle n'est pas imprimée sur les PATRONS MULTI-TAILLES. MARQUEZ VOTRE TAILLE AVEC UN STYLO à pointe feutre.

Pour les symboles et l'utilisation des PATRONS MULTI-TAILLES, voyez les tableaux figurant sur le patron.

Lorsque les lignes pour allonger ou raccourcir ne sont pas indiquées, faites les rectifications nécessaires au bord inférieur du patron.

Couture

- Cousez le vêtement en suivant les **Instructions de Couture**.
- EPINGLEZ les coutures ou bâtissez-les à la machine en faisant correspondre les crans.
- PIQUEZ des coutures de 5/8" (1.5cm) sauf indication contraire.
- OUVREZ les coutures au fer, sauf indication contraire, en crantant si nécessaire pour que les coutures se reposent bien à plat.
- AMINCISSEZ les coutures pour réduire l'ampleur, comme illustré ci-dessous:



Coupe/Marques

AVANT DE COUPER:
 REPASSEZ les pièces avec un fer sec et tiède. DECATISSEZ en avant préalablement les tissus lavables ou en repassant à la vapeur les tissus non-lavables.

ENCERCLEZ votre plan de coupe.

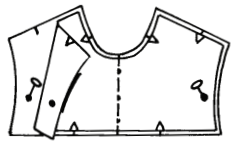
EPINGLEZ le patron sur le tissu comme indiqué sur le plan de coupe.

- POUR DOUBLE ÉPAISSEUR: pliez le tissu ENDROIT CONTRE ENDROIT.
- POUR SIMPLE ÉPAISSEUR: placez le tissu avec l'ENDROIT sur le dessus.
- POUR LES TISSUS PELUCHEUX, A REFLETS OU A MOTIF UNIDIRECTIONNEL, utilisez les plans de coupe "avec sens".

APRES AVOIR COUPE:
 Avant de retirer le patron, REPORTEZ toutes les marques sur l'ENVERS du tissu. Marquez aux épingles et à la craie ou avec du papier calque de couturière et la roulette à tracer.

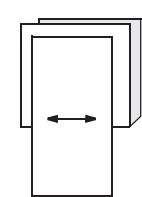
Pour marquer rapidement:

- Entaillez le bord du tissu pour marquer les crans, les extrémités des lignes de pliure et des lignes du milieu.
- Epinglez dans les pois.

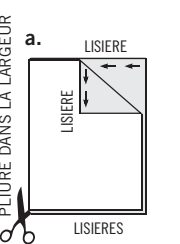


REMARQUES SPECIALES POUR LA COUPE

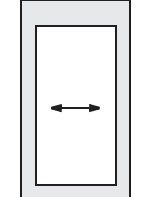
★ Si le plan de coupe montre une pièce dépassant au-delà de la pliure, coupez toutes les pièces à l'exception de celle-ci.



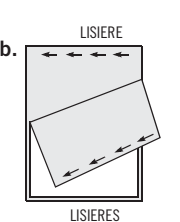
✱ Tracez de petites flèches le long des deux lisières pour indiquer la direction du sens ou du motif. ENDROIT CONTRE ENDROIT, pliez le tissu dans la largeur (sens trame) et coupez le long de la pliure (a).



Ensuite, ouvrez le tissu et, sur simple épaisseur, coupez la pièce qui dépasse sur l'ENDROIT du tissu, dans la position indiquée.



Tournez l'une des épaisseurs de tissu jusqu'à ce que les flèches des deux épaisseurs aillent dans la même direction. Placez les épaisseurs ENDROIT CONTRE ENDROIT (b).



Plans de Coupe

- patron côté imprimé sur le dessous
- patron côté imprimé sur le dessus
- ▨ Envers du patron

★ VOYEZ REMARQUES SPECIALES POUR LA COUPE

LA POSITION DES PIÈCES PEUT VARIER LÉGEREMENT SELON VOTRE TAILLE DE PATRON

IMPORTANT: POUR DÉCOUPER LES PIÈCES DE PATRON. COUPEZ LE LONG DE LA LIGNE DE LA TAILLE AMÉRICAINNE CORRESPONDANT À VOTRE TAILLE.

A, B ENTOILAGE

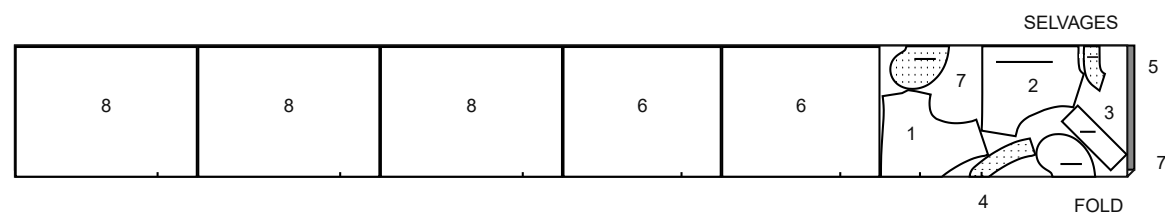
UTILISEZ LES PIÈCES 3 4 5

20" À 25" (51CM À 64CM) THERMOCOLLANT
 TOUTES LES TAILLES

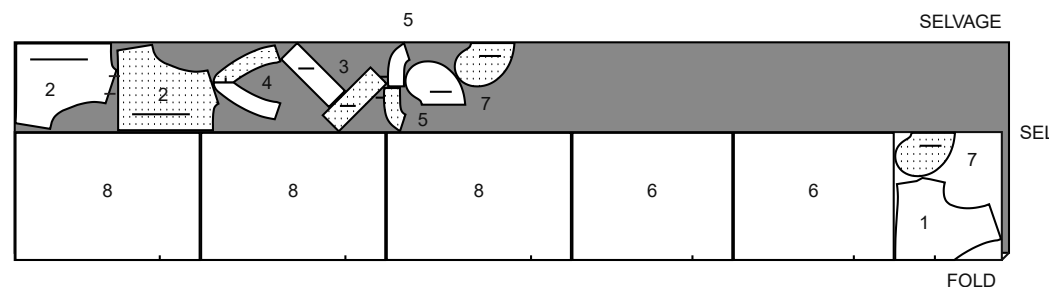
A ROBE

UTILISEZ LES PIÈCES 1 2 3 4 5 6 7 8

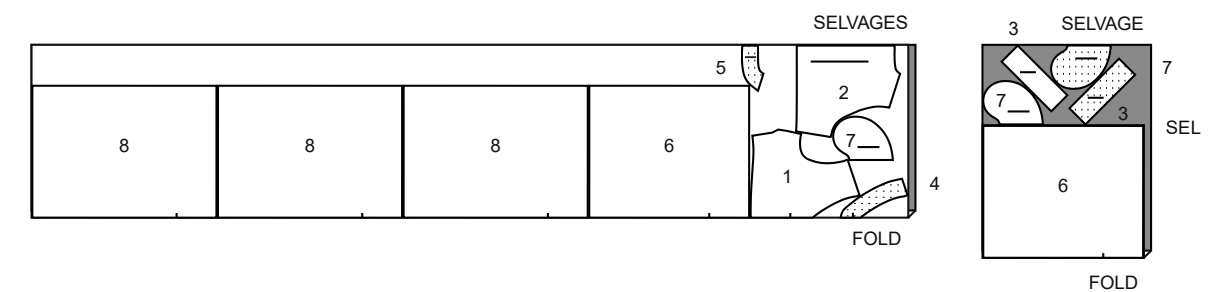
44" 45" (115CM)
 AVEC SENS
 TOUTES LES TAILLES



58" 60" (150CM)
 AVEC SENS
 TAILLES XXS S M L XL



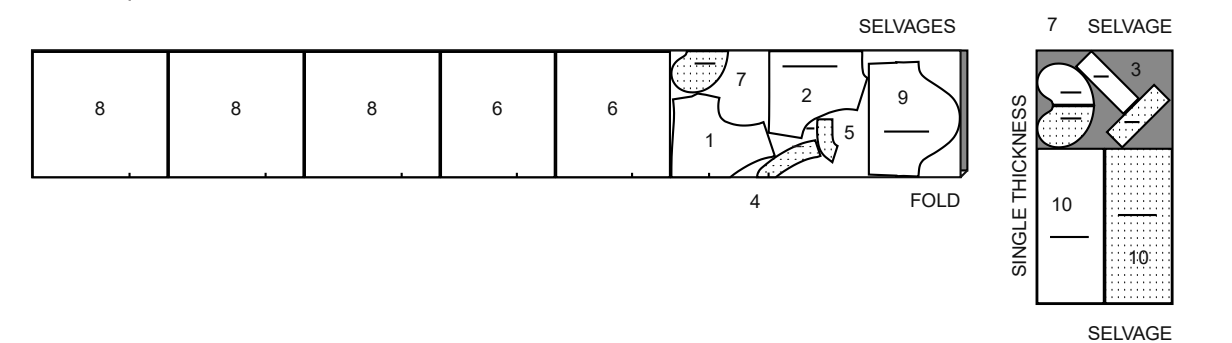
58" 60" (150CM)
 AVEC SENS
 TAILLE XXL



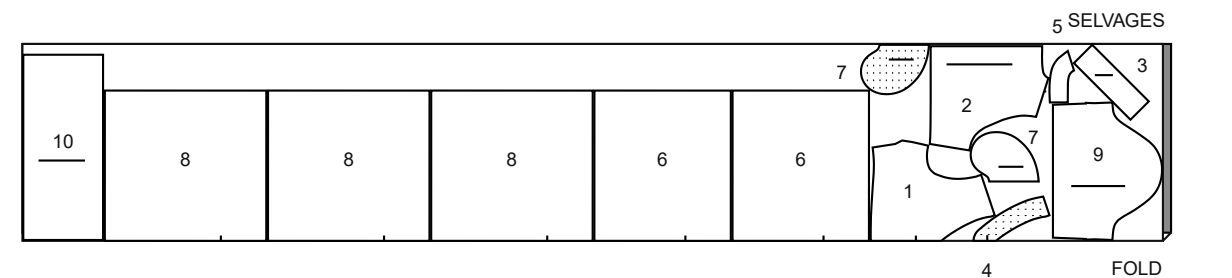
B ROBE

UTILISEZ LES PIÈCES 1 2 3 4 5 6 7 8 9 10
 COUPEZ LA PIÈCE 11 DANS DE L'ÉLASTIQUE

44" 45" (115CM)
 AVEC SENS
 TOUTES LES TAILLES



58" 60" (150CM)
 AVEC SENS
 TOUTES LES TAILLES

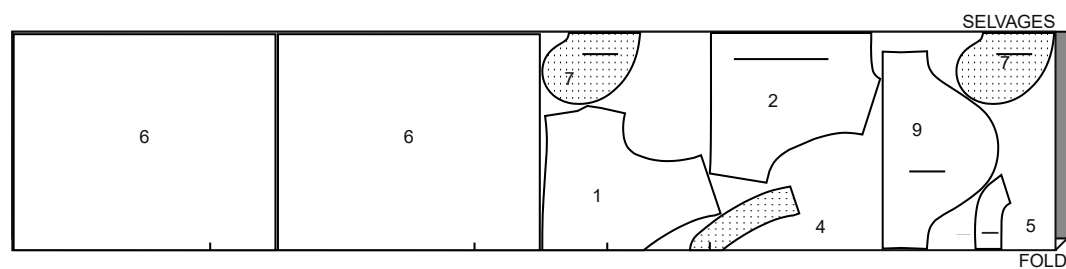


SUITE DU PLAN DE COUPE PAGE 2

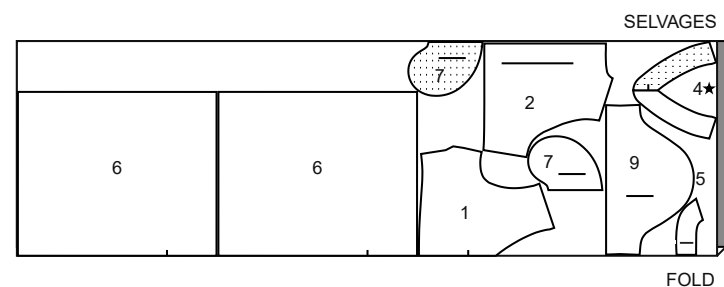
C ROBE

UTILISEZ LES PIÈCES 1 2 4 5 6 7 9

44" 45" (115CM) AVEC SENS
TOUTES LES TAILLES



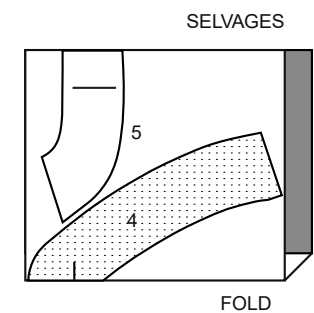
58" 60" (150CM)
AVEC SENS
TOUTES LES TAILLES
COUPEZ UNE PIÈCE 4



ENTOILAGE

UTILISEZ LES PIÈCES 4 5

20" À 25" (51CM À 64CM) THERMOCOLLANT
TOUTES LES TAILLES



Instructions de Couture

CODE	ENDROIT	ENVERS	ENTOILAGE	DOUBLURE
------	---------	--------	-----------	----------

Lisez les **Instructions Générales** à la page 1 avant de commencer.

GLOSSAIRE DE COUTURE

PIQURE DE SOUTIEN- Piquez à 1.3 cm du bord coupé dans le sens des flèches.

Cette piqûre reste de façon permanente et aide à empêcher que les bords arrondis se déforment. Montrée seulement dans le premier croquis.

ENTOILAGE- Epinglez l'entoilage sur l'ENVERS du tissu. Faites adhérer l'entoilage en suivant la notice d'utilisation.

SOUTENIR/FRONCER- Piquez sur la ligne de couture à grands points et avec du fil solide dans la canette. Piquez de nouveau à 3 mm sur la valeur de couture.

SOUS-PIQUER- Pressez la parementure/ruban de biais et la couture à l'opposé du vêtement, en piquant à travers la parementure et les valeurs de couture près de la couture.

LES PIÈCES DU PATRON SERONT IDENTIFIÉES PAR DES NUMÉROS LA PREMIÈRE FOIS QU'ELLES SERONT UTILISÉES.

PIQUEZ LES COUTURES ENDROIT CONTRE ENDROIT, SAUF INDICÉ DIFFÉREMMENT.

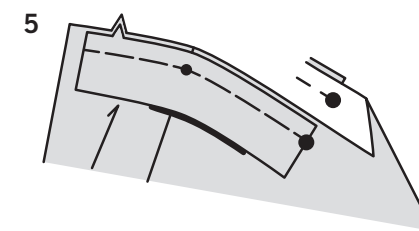
ROBE A, B, C

NOTE : Pour le modèle A – avant de réaliser les coutures, découpez à 6 mm des bords de l'emmanchure du corsage devant et dos.

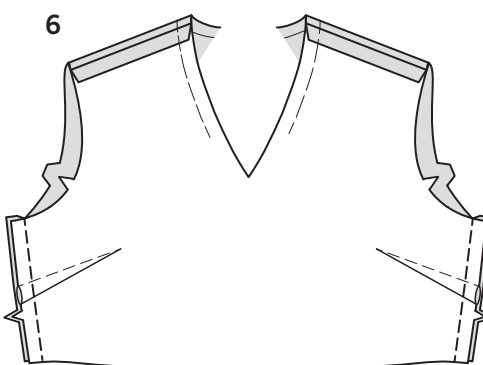
- Faites une **PIQURE DE SOUTIEN** sur le bord de l'encolure du corsage devant (1). Pour faire les pinces sur le corsage devant, ENDROIT CONTRE ENDROIT, pliez le tissu sur le milieu de la pince, en superposant les lignes pointillées et les petits pois. Sur l'ENVERS, placez les épingles PERPENDICULAIRES aux lignes pointillées. Piquez la pince de la partie la plus large à la pointe. ASTUCE- Pour empêcher la formation d'une "bulle" à la pointe, faites les derniers points juste sur la pliure et laissez les bouts du fil assez longs pour les nouer. NE piquez PAS au point arrière à la pointe. Pressez la pince à plat le long de la piqûre pour "intégrer" les points, puis pressez la pince vers le bas.
- Faites une **PIQURE DE SOUTIEN** sur le bord de l'encolure du corsage dos (2). ENDROIT CONTRE ENDROIT, piquez le corsage devant et dos sur les coutures d'épaule.
- POUR LE MODELE A, B-** posez l'**ENTOILAGE** sur les pièces du col (3). Pliez le col en deux dans le sens de la longueur, ENDROIT CONTRE ENDROIT, en faisant coïncider les marques. Piquez les extrémités du col. Egalisez la couture.



4. Retournez le col à l'ENDROIT, pressez. Bâtessez les bords non finis ensemble.

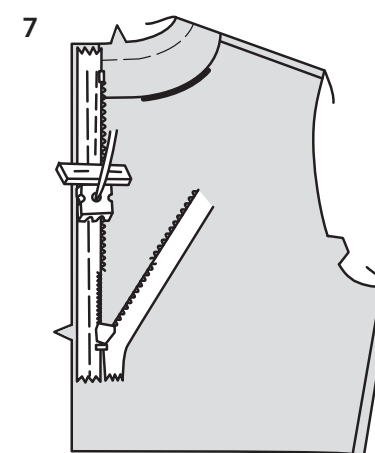


5. Sur l'ENDROIT, épinglez les pièces du col sur les bords de l'encolure, en faisant coïncider les grands pois et les encoches, en plaçant les petits pois sur les coutures d'épaule. Bâtessez.

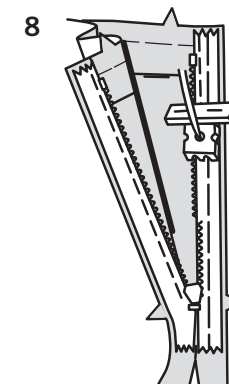


6. **POUR TOUS LES MODELES** – piquez le corsage devant et dos sur les coutures latérales.

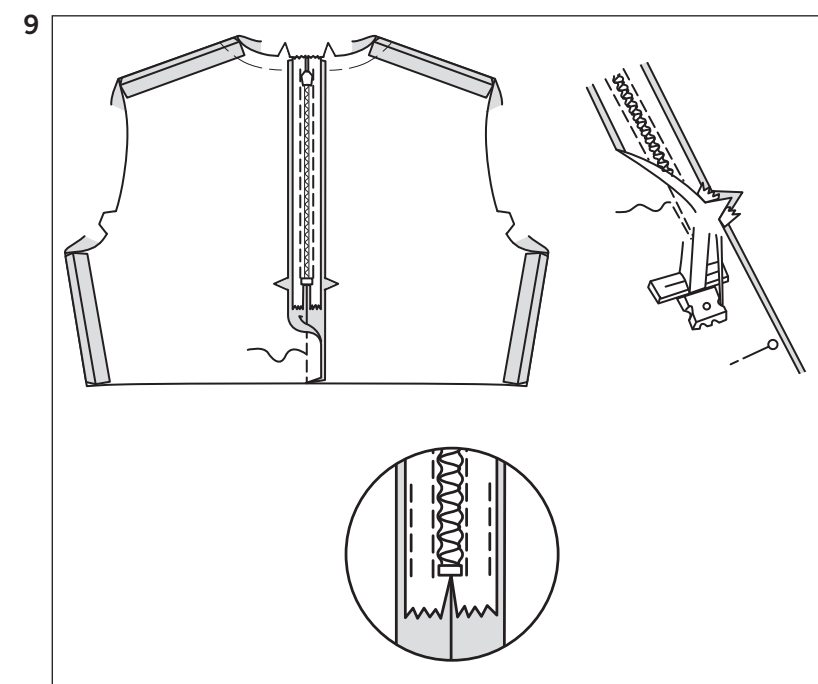
NOTE : Piquez la fermeture à glissière en utilisant un pied à fermeture à glissière invisible. Avant de commencer, assurez-vous d'aligner l'aiguille avec le centre du pied à fermeture invisible, sinon l'aiguille peut casser. Si les spirales sont vers la GAUCHE du bord non fini, utilisez la rainure GAUCHE et si elles sont vers la DROITE du bord non fini, utilisez la rainure DROITE.



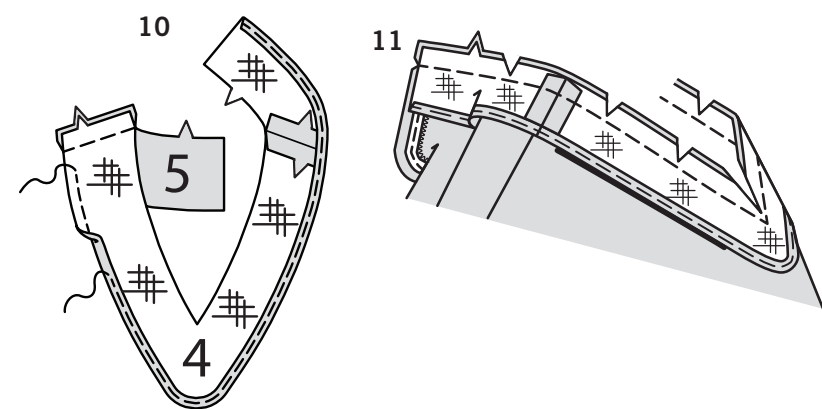
7. Ouvrez la fermeture et pressez le ruban à plat sur l'ENVERS, en déroulant les spirales. Ne les pressez pas. (Utilisez le fer réglé à basse température.) Sur l'ENDROIT, épinglez le côté DROIT de la fermeture vers le bas sur le côté DROIT de l'ouverture de la fermeture. Ayez la spirale le long de la ligne de couture, le ruban sur la valeur de couture et l'arrêt supérieur à 2 cm au-dessous du bord supérieur, comme illustré. Bâtessez à la main au centre du ruban. Placez le pied à fermeture en haut de la fermeture avec la rainure DROITE du pied par-dessus la spirale. Piquez sur le ruban jusqu'à l'encoche, en veillant à ne pas prendre le bord fini du col pour les modèles A, B. Piquez au point arrière pour renforcer.



8. Epinglez de la même façon l'autre moitié de la fermeture sur le côté GAUCHE de l'ouverture de la fermeture. Assurez-vous que les bords supérieur et inférieur du vêtement soient au même niveau. Bâtessez à la main le long du centre du ruban. Placez le pied à fermeture en haut de la fermeture avec la rainure GAUCHE par-dessus la spirale. Piquez sur le ruban jusqu'à l'encoche. Piquez au point arrière pour renforcer.



9. Fermez la fermeture et vérifiez qu'elle ne soit pas visible de l'ENDROIT. Tirez les extrémités libres du ruban de la fermeture à l'opposé de la valeur de couture. Epinglez la couture restante du milieu dos ensemble au-dessous de la fermeture. Placez le pied à fermeture vers la GAUCHE de sorte que l'aiguille descende à travers l'encoche extérieure du pied. Commencez à piquer à 6 mm au-dessus du point le plus bas et légèrement vers la GAUCHE. Piquez la couture sur environ 7.5 cm. Piquez le reste de la couture en utilisant un pied-de-biche régulier. Si vous préférez, dépliez chaque valeur de couture au bas de la fermeture et piquez le ruban sur celle-là.



10. Posez l'**ENTOILAGE** sur les pièces de la parementure devant (4) et de la parementure dos (5).
Piquez les coutures d'épaule des pièces de la parementure. Pour finir le bord sans encoche, piquez à 6 mm du bord, rentrez le long de la piqûre et piquez au point droit OU zigzag par-dessus le bord OU surjetez par-dessus le bord.

11. Dépliez les bords de l'ouverture au niveau du milieu dos du corsage en roulant les dents de la fermeture à l'opposé du bord de l'ouverture. **ENDROIT CONTRE ENDROIT**, épinglez la parementure sur le bord de l'encolure (par-dessus le col pour le modèle A et B), en faisant coïncider les milieux et les coutures d'épaule. Piquez le long des lignes de piqûre sur la parementure et le long de la ligne de couture. Pour renforcer la couture au niveau du milieu devant, piquez de nouveau par-dessus la première piqûre. Egalisez la couture; crantez les courbes et vers la piqûre au niveau du milieu devant.

12. Epinglez les bords de l'ouverture du dos ensemble. En utilisant un pied à fermeture réglable, piquez à travers la parementure à 1.3 cm des bords du dos, en maintenant les dents de la fermeture libres. Biaisez les coins. Ne coupez pas les bords du milieu dos.

13. **SOUS-PIQUEZ** la parementure. Retournez la parementures et les bords du dos vers l'**INTERIEUR**, en roulant les dents de la fermeture sur place; pressez. Pour empêcher que la parementure roule vers l'**EXTERIEUR**, fixez-la en bâtissant à la main sur la valeur de couture de l'épaule.

EMMANCHURE A

14. Dépliez un bord du ruban de biais simple. **ENDROIT CONTRE ENDROIT**, épinglez le ruban de biais sur le bord de l'emmanchure ayant les bords non finis au même niveau, en rentrant et en superposant une extrémité sur la couture latérale. Piquez en couture de 1 cm. Egalisez la couture; crantez les courbes.

15. **SOUS-PIQUEZ** le ruban. Retournez-le vers l'**INTERIEUR**; pressez. Bâissez près du bord intérieur du ruban. Sur l'**ENDROIT**, surpiquez le long du faufil.

MANCHE B

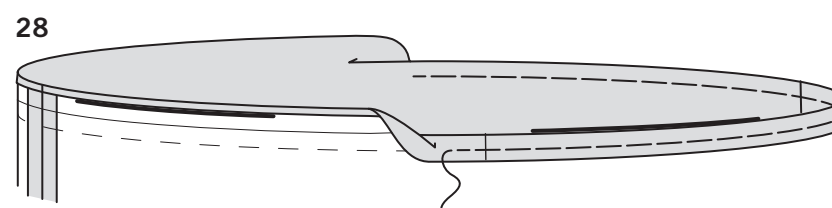
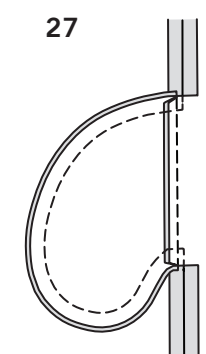
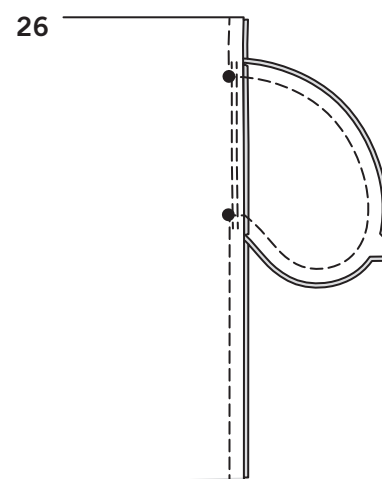
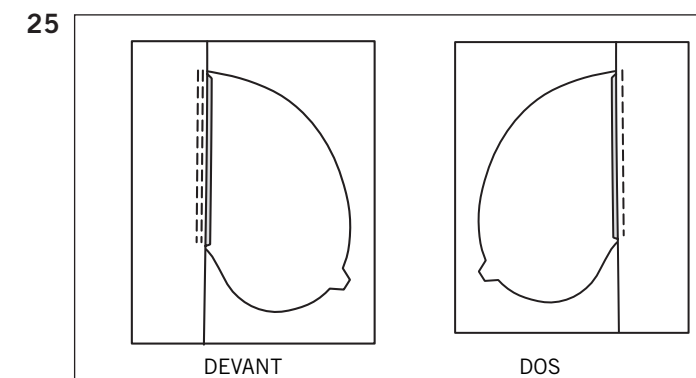
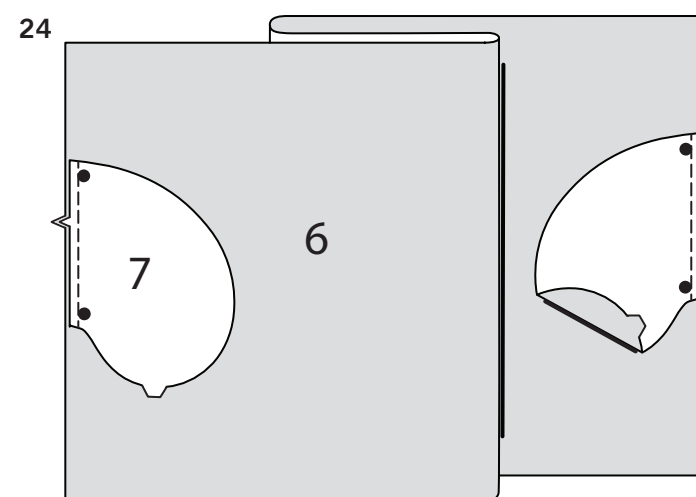
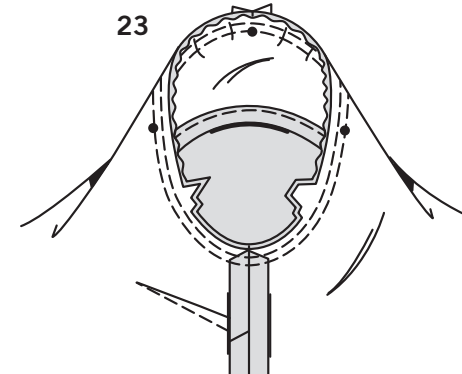
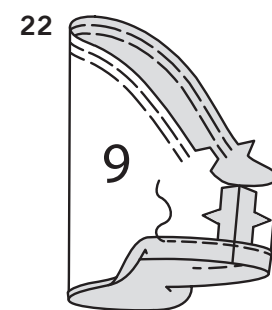
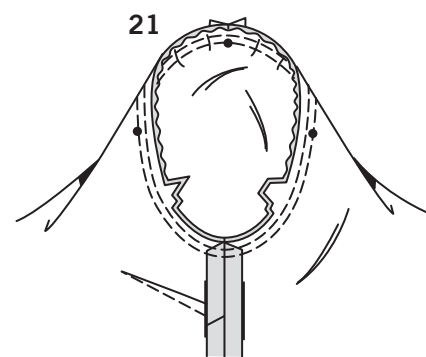
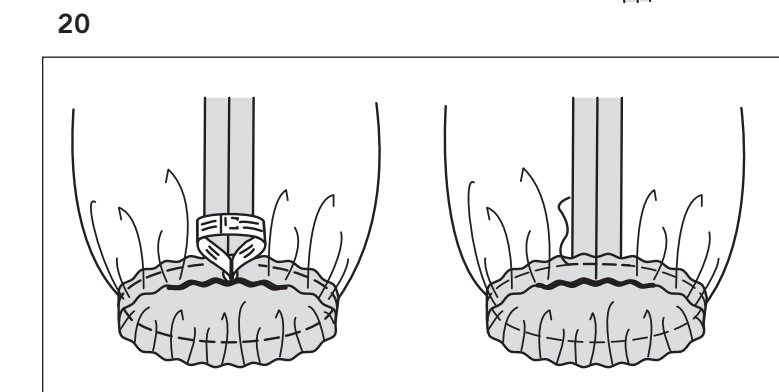
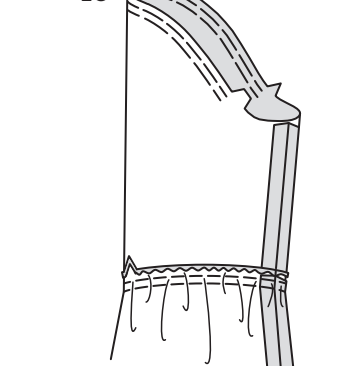
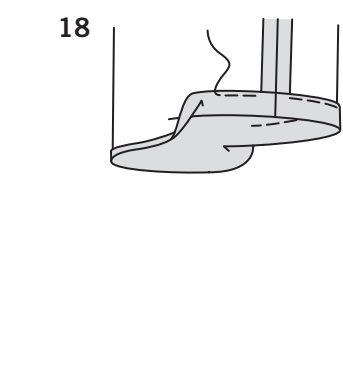
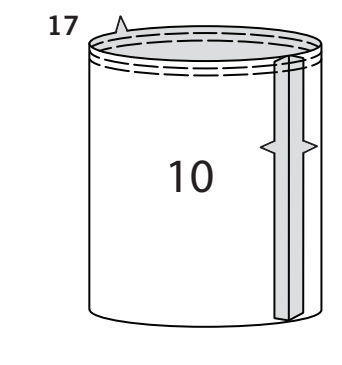
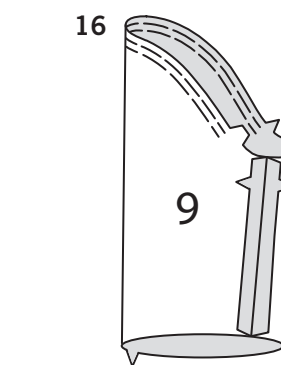
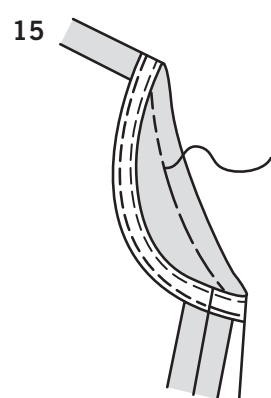
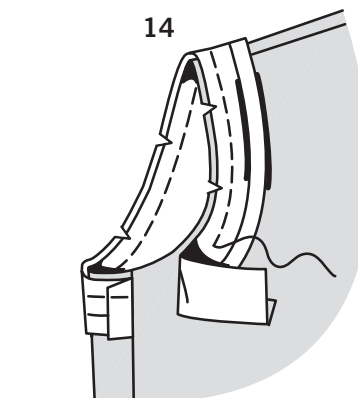
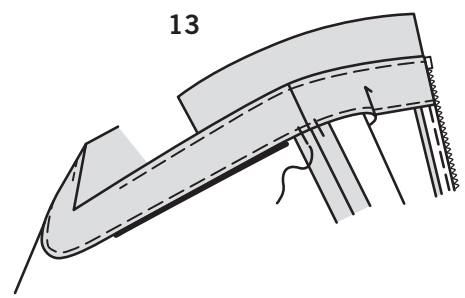
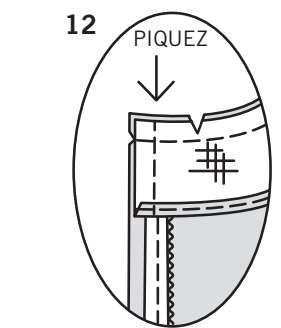
16. **SOUTENEZ** le haut de la manche (9) entre les encoches. Piquez la couture de dessous de bras.

17. **ENDROIT CONTRE ENDROIT**, piquez les extrémités courtes de la manche inférieure (10). **FRONCEZ** le bord supérieur à encoche.

18. Rentrez au fer 2 cm sur le bord inférieur de la manche. Rentrez au fer 6 mm sur le bord non fini, en formant la coulisse. Piquez près du bord intérieur pressé de la coulisse, en laissant une ouverture pour enfiler l'élastique.

19. **ENDROIT CONTRE ENDROIT**, épinglez la manche sur la manche inférieure en faisant coïncider les encoches et les coutures de dessous de bras, en tirant sur le faufil pour ajuster. Bâissez. Piquez. Pressez la couture vers le haut.

20. Coupez un morceau d'élastique pour chaque manche, chacun de la mesure du guide pour élastique (11). Enfilez l'élastique dans la coulisse; ajustez. Piquez solidement les bouts de l'élastique ensemble. Piquez l'ouverture fermée.



21. Retournez la manche à l'**ENDROIT**. Tenez le vêtement à l'**ENVERS** avec l'emmanchure vers vous. **ENDROIT CONTRE ENDROIT**, épinglez la manche sur le bord de l'emmanchure avec le petit pois du centre sur la couture d'épaule, en faisant coïncider les coutures de dessous de bras, les encoches et les petits pois restants. Tirez sur le faufil pour ajuster. Pour distribuer l'ampleur également, glissez le tissu le long des fils canette jusqu'à ce qu'il n'y ait ni fronces ni faux plis sur la ligne de couture. Bâissez. Piquez, puis piquez à 3 mm de la première piqûre. Egalisez la couture au-dessous des encoches près de la piqûre. Ne pressez que la valeur de couture, en rétrécissant l'ampleur.

MANCHE C

22. **SOUTENIR** le haut de manche (9) entre les encoches. Piquez la couture de dessous de bras. Repliez au fer l'ourlet sur le bord inférieur de la manche. Rentrez au fer 6 mm sur le bord non fini. Piquez près du bord intérieur pressé.

23. Retournez la manche à l'**ENDROIT**. Tenez le vêtement à l'**ENVERS** avec l'emmanchure vers vous. **ENDROIT CONTRE ENDROIT**, épinglez la manche sur le bord de l'emmanchure avec le petit pois du centre sur la couture d'épaule, en faisant coïncider les coutures de dessous de bras, les encoches et les petits pois restants. Tirez sur le faufil pour ajuster. Pour distribuer l'ampleur également, glissez le tissu le long des fils canette jusqu'à ce qu'il n'y ait ni fronces ni faux plis sur la ligne de couture. Bâissez. Piquez, puis piquez à 3 mm de la première piqûre. Egalisez la couture au-dessous des encoches près de la piqûre. Ne pressez que la valeur de couture, en rétrécissant l'ampleur.

CONTINUEZ COMME SUIT POUR TOUS LES MODELES

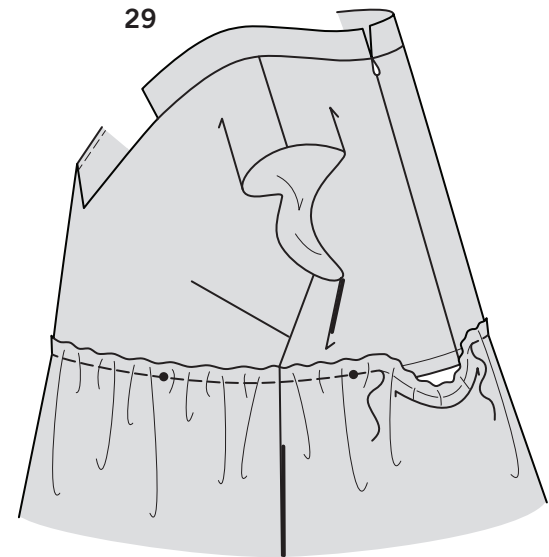
24. Posez les poches sur chaque pièce du devant et dos comme suit : **ENDROIT CONTRE ENDROIT**, épinglez la poche (7) sur les pièces de la jupe devant et dos (6), en faisant coïncider les grands pois, ayant les bords non finis au même niveau. Piquez en couture de 1 cm.

25. Pressez la couture vers la poche, en pressant la poche vers l'extérieur. **SOUS-PIQUEZ** la poche devant.

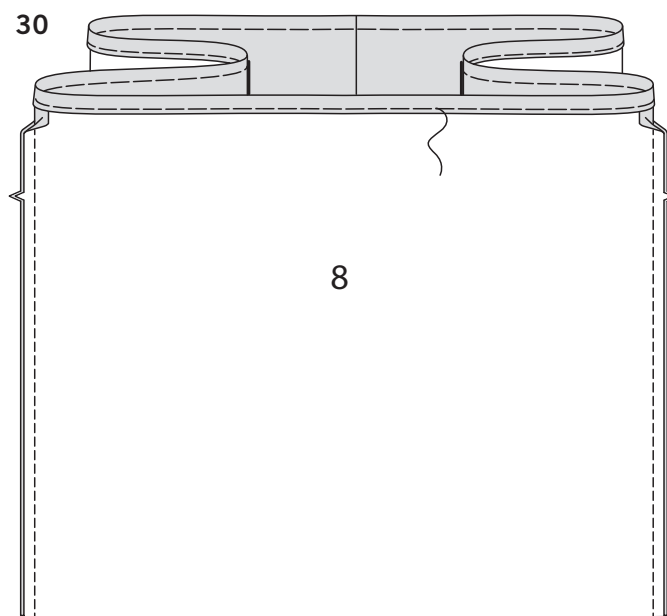
26. Epinglez le devant et le dos sur les coutures latérales, en faisant coïncider les grands pois. En faisant une piqûre continue, piquez les coutures latérales et les poches, en piquant à angle droit sur les grands pois.

27. Crantez la valeur de couture du dos du vêtement sur les extrémités de la poche, comme illustré. Ouvrez la couture au fer au-dessus et au-dessous des crans. Pressez la poche vers le devant.

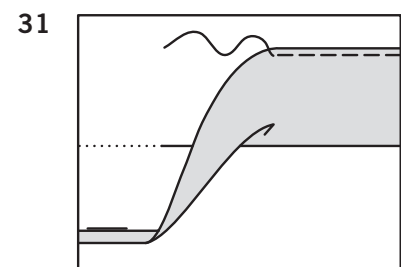
28. Retournez le bord supérieur de la jupe devant et dos vers l'**INTERIEUR** sur la ligne de pliure. Pressez, en rentrant au fer 6 mm sur le bord non fini. Piquez sur la ligne de faufil à travers toutes les épaisseurs, à grands points et en utilisant du fil solide dans la canette.



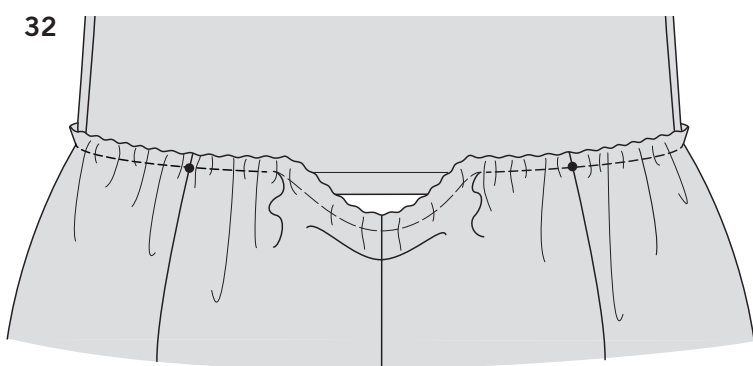
29. Sur l'ENDROIT, épinglez le corsage sur la jupe devant et dos, en plaçant le faufil sur la ligne de couture, en faisant coïncider les milieux, les coutures latérales et les petits pois. Tirez sur le faufil pour ajuster, en distribuant l'ampleur également. Piquez sur le faufil, comme illustré.



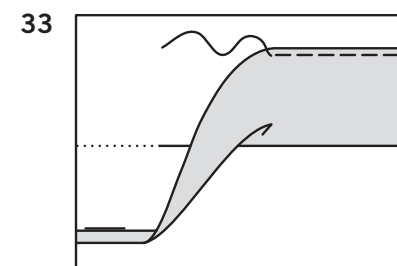
30. POUR LE MODELE A, B – piquez les coutures des pièces de la jupe inférieure devant et dos (8). Rentrez et froncez le bord supérieur de la jupe inférieure comme décrit pour la jupe.



31. Repliez au fer l'ourlet sur le bord inférieur de la jupe. Rentrez au fer 6 mm sur le bord non fini. Piquez près du bord intérieur pressé.



32. Sur l'ENDROIT, épinglez la jupe inférieure sur la jupe, en plaçant le faufil sur la ligne de couture, et les coutures de la jupe inférieure sur les grands pois de la jupe devant. Tirez sur le faufil pour ajuster, en distribuant l'ampleur également. Piquez sur le faufil, comme illustré.



33. POUR LE MODELE C- repliez au fer l'ourlet sur le bord inférieur de la jupe. Rentrez au fer 6 mm sur le bord non fini. Piquez près du bord intérieur pressé.