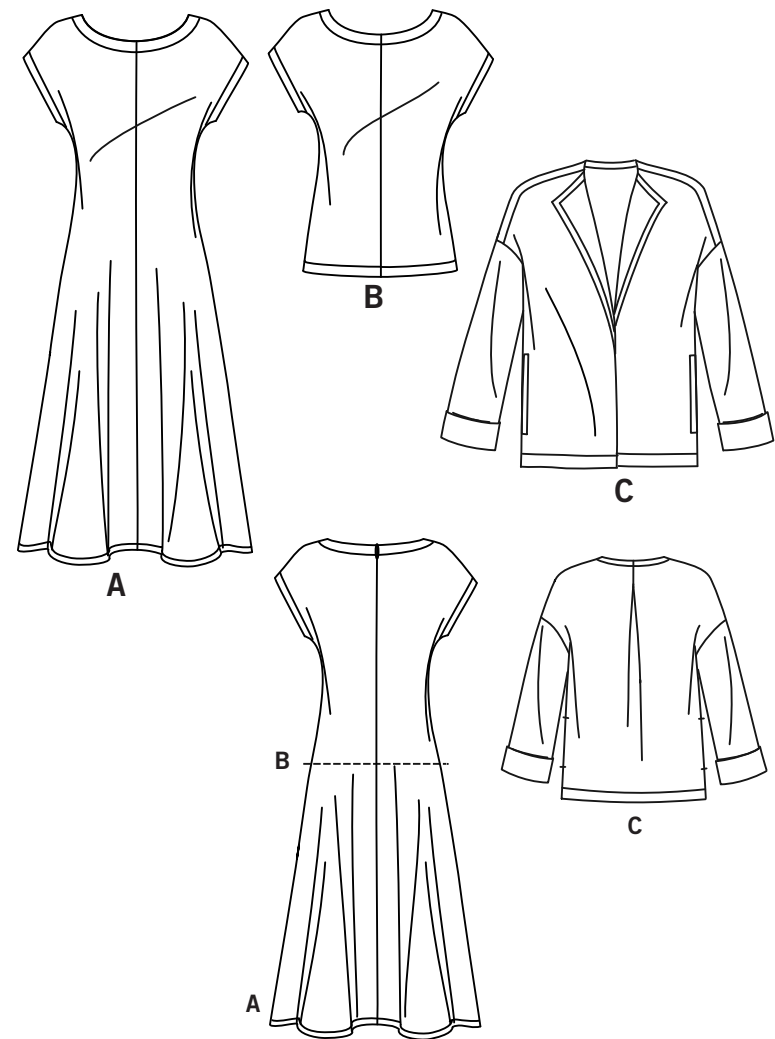


1 / 4

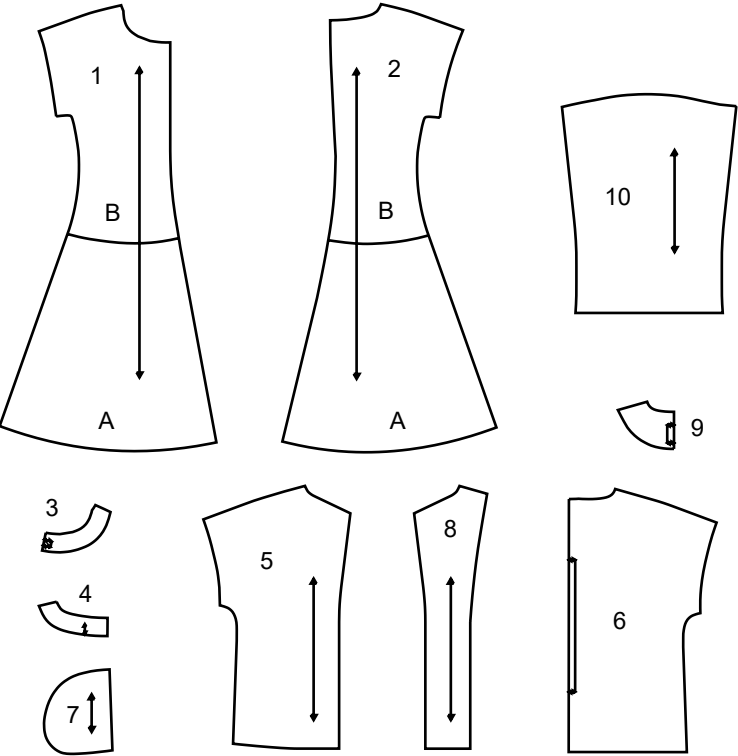
Simplicity®

S9263

Merci d’avoir acheté ce patron de Simplicity.
Nous avons déployé tous nos efforts pour vous offrir un produit de haute qualité.



10 PIÈCES



- 1 DEVANT - A,B
- 2 DOS- A,B
- 3 PAREMENTURE DEVANT - A,B
- 4 PAREMENTURE DOS - A,B
- 5 DEVANT - C
- 6 DOS- C
- 7 POCHE - C
- 8 PAREMENTURE DEVANT - C
- 9 PAREMENTURE DOS - C
- 10 MANCHE – C

SELVAGE (S)= LISIÈRE (S)
SEL. (S)= LIS.
FOLD= PLIURE
DOUBLE THICKNESS= DOUBLE ÉPAISSEUR



www.simplicity.com



info@simplicity.com



1-888-588-2700

Instructions Générales

Le Patron

SYMBÔLES



LIGNE DE SENS - Placez-la sur le droit fil du tissu parallèlement à la lisière.



PLACEZ LA LIGNE CONTINUE sur la pliure du tissu.



MILIEU DEVANT/DOS du vêtement.



CRANS



POIS



LIGNE DE COUPE



LIGNE POUR ALLONGER OU RACCOURCIR

AJUSTEZ SI NECESSAIRE

Faites les rectifications avant de placer le patron sur le tissu.

POUR ALLONGER: Coupez le patron entre les lignes pour allonger ou raccourcir. Ecartez le patron uniformément à la distance voulue, rajoutez du papier et maintenez avec du ruban adhésif.

POUR RACCOURCIR: Aux lignes pour allonger ou raccourcir, faites un pli régulier pour résorber l'excédent de longueur. Maintenez en place avec du ruban adhésif.

Lorsque les lignes pour allonger ou raccourcir ne sont pas indiquées, faites les rectifications nécessaires au bord inférieur du patron.

VALEUR DE COUTURE: Sauf indication contraire, elle est de 5/8" (1.5cm) mais elle n'est pas imprimée sur les PATRONS MULTI-TAILLES. MARQUEZ VOTRE TAILLE AVEC UN STYLO à pointe feutre.

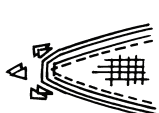
Pour les symboles et l'utilisation des PATRONS MULTI-TAILLES, voyez les tableaux figurant sur le patron.

Couture

- Cousez le vêtement en suivant les **Instructions de Couture**.
- EPINGLEZ les coutures ou bâtissez-les à la machine en faisant correspondre les crans.
- PIQUEZ des coutures de 5/8" (1.5cm) sauf indication contraire.
- OUVREZ les coutures au fer, sauf indication contraire, en crantant si nécessaire pour que les coutures se reposent bien à plat.
- AMINCISSEZ les coutures pour réduire l'ampleur, comme illustré ci-dessous:



Amincissez les coutures enfermées en dégradé



Biaisez les coins



Crantez les courbes intérieures



Encochez les courbes

Coupe/Marques

AVANT DE COUPER:

REPASSEZ les pièces avec un fer sec et tiède. DECATISSEZ en lavant préalablement les tissus lavables ou en repassant à la vapeur les tissus non-lavables.

ENCERCLEZ votre plan de coupe.

EPINGLEZ le patron sur le tissu comme indiqué sur le plan de coupe.

- POUR DOUBLE EPAISSEUR: pliez le tissu ENDROIT CONTRE ENDROIT.
- POUR SIMPLE EPAISSEUR: placez le tissu avec l'ENDROIT sur le dessus.
- POUR LES TISSUS PELUCHEUX, A REFLÈTS OU A MOTIF UNIDIRECTIONNEL, ut ilisez les plans de coupe "avec sens".

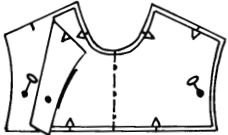
APRES AVOIR COUPE:

Avant de retirer le patron, REPORTEZ toutes les marques sur l'ENVERS du tissu. Marquez aux épingles et à la craie ou avec du papier calque de couturière et la roulette à tracer.

Pour marquer rapidement:

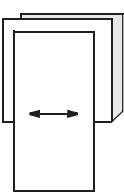
- Entaillez le bord du tissu pour marquer les crans, les extrémités des lignes de pliure et des lignes du milieu.

- Epinglez dans les pois.

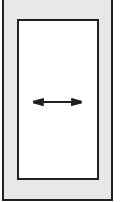


REMARQUES SPECIALES POUR LA COUPE

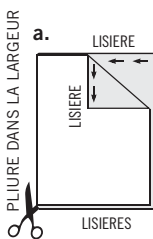
★ Si le plan de coupe montre une pièce dépassant au-delà de la pliure, coupez toutes les pièces à l'exception de celle-ci.



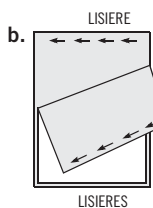
Ensuite, ouvrez le tissu et, sur simple épaisseur, coupez la pièce qui dépasse sur l'ENDROIT du tissu, dans la position indiquée.



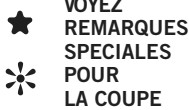
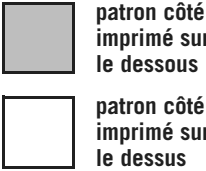
✱ Tracez de petites flèches le long des deux lisières pour indiquer la direction du sens ou du motif. ENDROIT CONTRE ENDROIT, pliez le tissu dans la largeur (sens trame) et coupez le long de la pliure (a).



Tournez l'une des épaisseurs de tissu jusqu'à ce que les flèches des deux épaisseurs aillent dans la même direction. Placez les épais seurs ENDROIT CONTRE ENDROIT (b).



Plans de Coupe



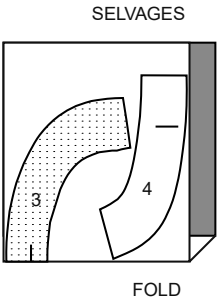
LA POSITION DES PIECES PEUT VARIER
LEGEREMENT SELON VOTRE TAILLE DE PATRON

IMPORTANT: POUR DÉCOUPER LES PIÈCES DE PATRON. COUPEZ LE LONG DE LA LIGNE DE LA TAILLE AMÉRICAIN CORRESPONDANT À VOTRE TAILLE.

A, B ENTOILAGE

UTILISEZ LES PIÈCES 3 4

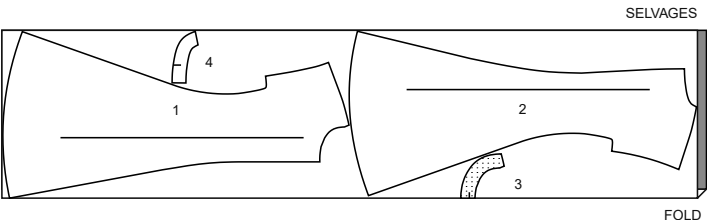
20" À 25" (51CM À 64CM)
THERMOCOLLANT
TOUTES TAILLES



A ROBE

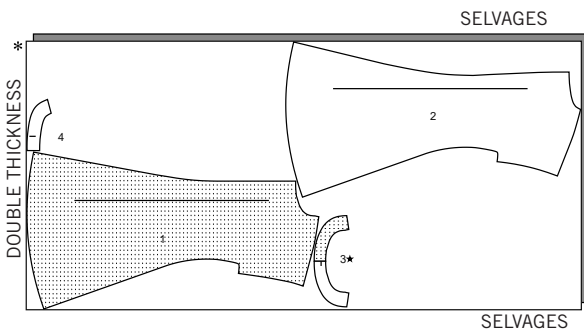
UTILISEZ LES PIÈCES 1 2 3 4

44" 45" (115CM)
AVEC SENS
TAILLE 6

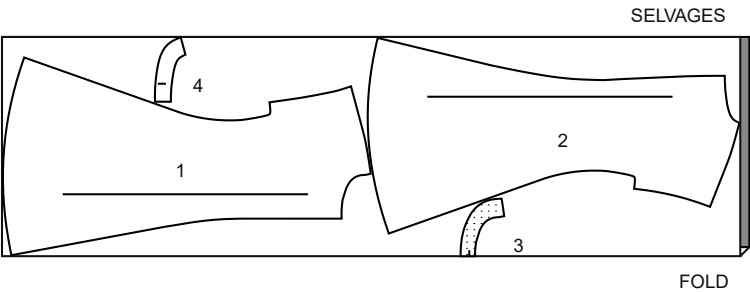


44" 45" (115CM)
AVEC SENS
TAILLES 8 10 12 14 16
18 20 22 24

COUPEZ UNE PIÈCE 3



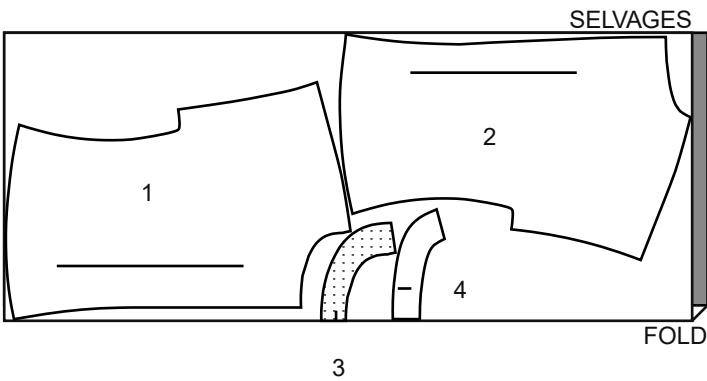
58" 60" (150CM)
AVEC SENS
TOUTES TAILLES



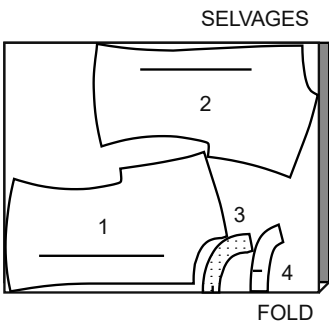
B HAUT

UTILISEZ LES PIÈCES 1 2 3 4

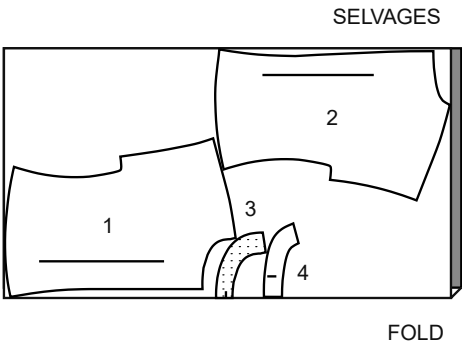
44" 45" (115CM)
AVEC SENS
TOUTES TAILLES



58" 60" (150CM)
AVEC SENS
TAILLES 6 8 10 12 14 16

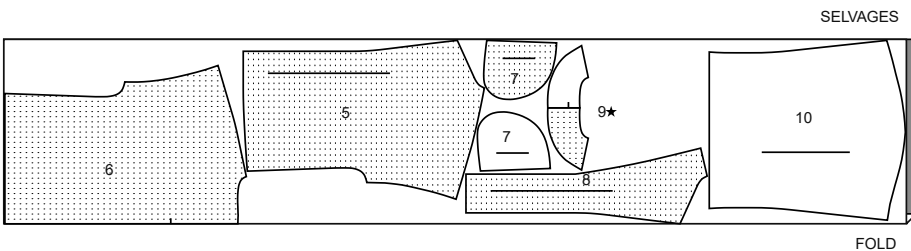


58" 60" (150CM)
AVEC SENS
TAILLES 18 20 22 24



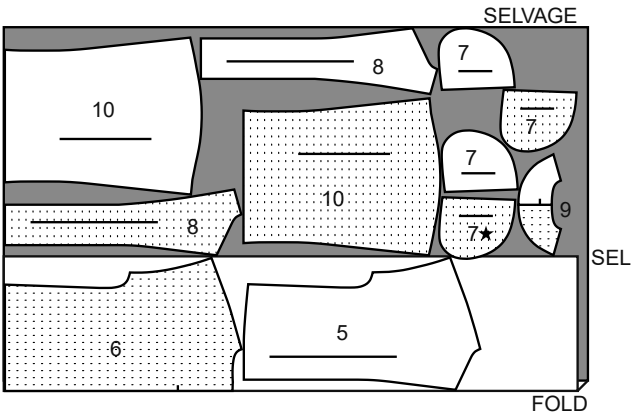
C VESTE

UTILISEZ LES PIÈCES 5 6 7 8 9 10
COUPEZ UNE PIÈCE 9
44" 45" (115CM) AVEC SENS
TOUTES TAILLES

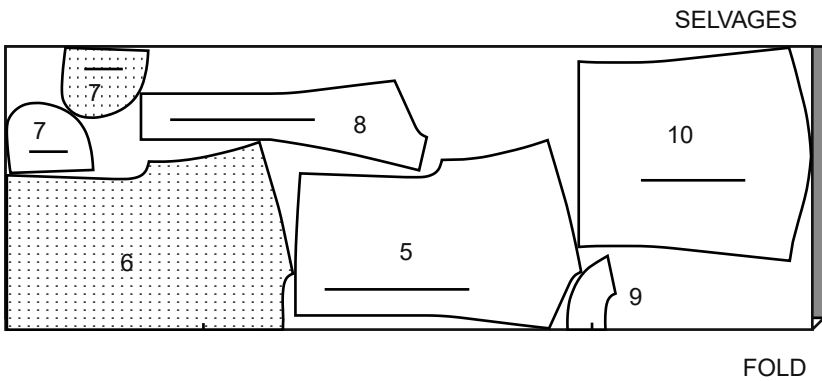


SUITE DU PLAN DE COUPE PAGE 2

58" 60" (150CM)
AVEC SENS
TAILLES 6 8 10

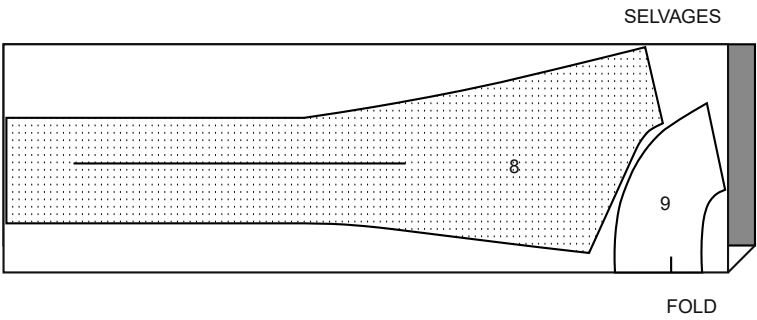


58" 60" (150CM)
AVEC SENS
TAILLES 12 14 16 18 20 22 24



ENTOILAGE
UTILISEZ LES PIÈCES 8 9

20" À 25" (51CM À 64CM) THERMOCOLLANT
TOUTES TAILLES



Instructions de Couture

CODE	ENDROIT	ENVERS	ENTOILAGE	DOUBLURE
------	---------	--------	-----------	----------

Lisez les **Instructions Générales** à la page 1 avant de commencer.

GLOSSAIRE DE COUTURE

Les termes de couture imprimés en **ITALIQUE** sont expliqués ci-dessous :

ENTOILAGE – Epinglez l'entoilage sur l'ENVERS du tissu. Faites adhérer l'entoilage en suivant la notice d'utilisation.

PIQURE DE SOUTIEN – Piquez à 1.3 cm du bord coupé dans le sens des flèches. Cette piqûre reste de façon permanente et aide à empêcher que les bords arrondis se déforment. (Montrée seulement dans le premier croquis.)

SOUS-PIQUER – Pressez la parementure et la couture à l'opposé du vêtement, en piquant à travers la parementure et les valeurs de couture près de la couture.

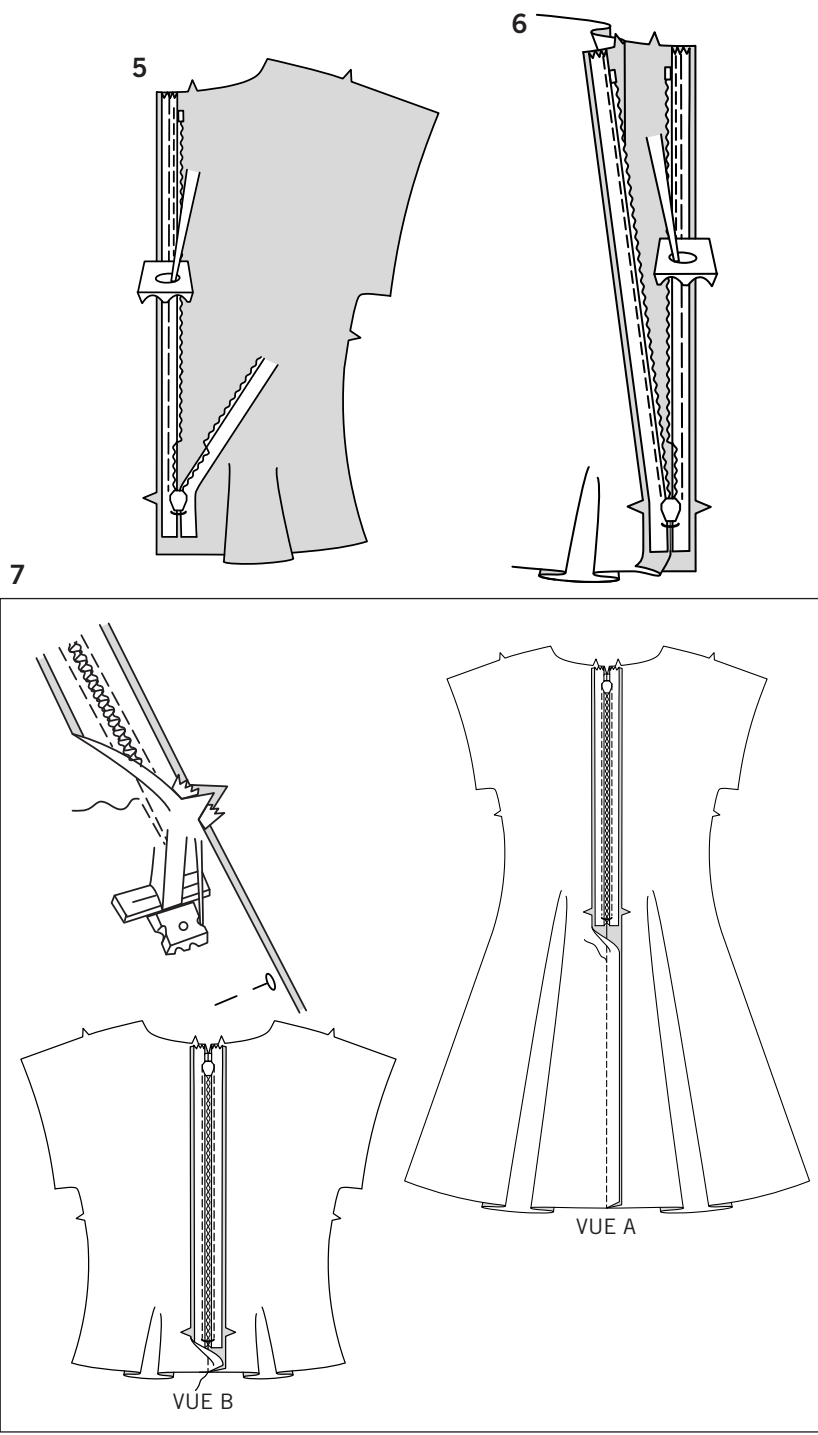
LES PIÈCES DU PATRON SERONT IDENTIFIÉES PAR DES NUMÉROS LA PREMIÈRE FOIS QU'ELLES SERONT UTILISÉES.

PIQUEZ LES COUTURES ENDROIT CONTRE ENDROIT, SAUF INDIQUÉ DIFFÉREMMENT.

ROBE A, HAUT B

NOTE : Les croquis montrent le modèle B, sauf indiqué différemment.

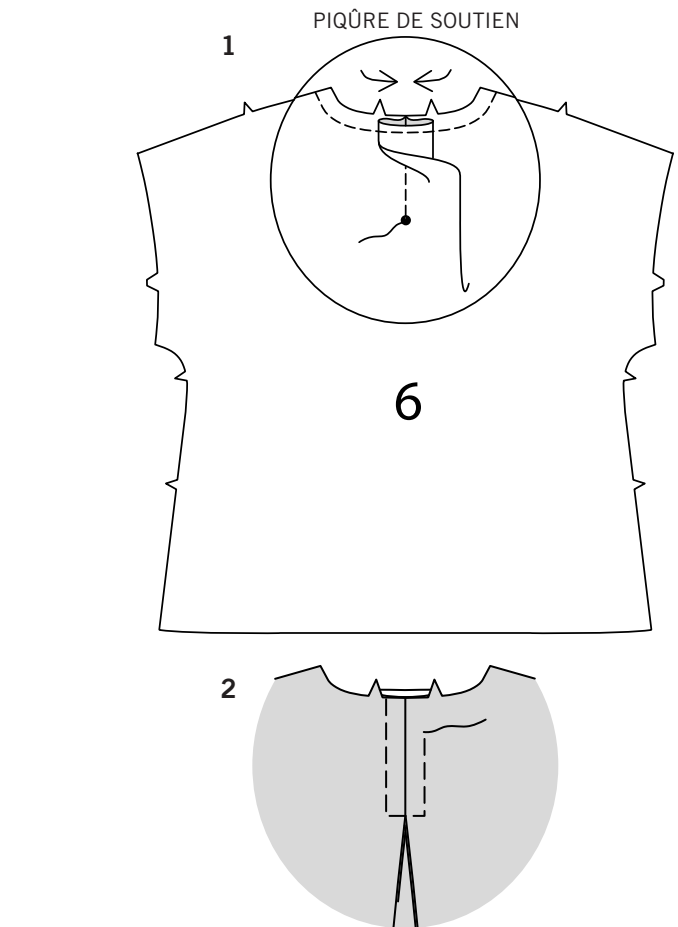
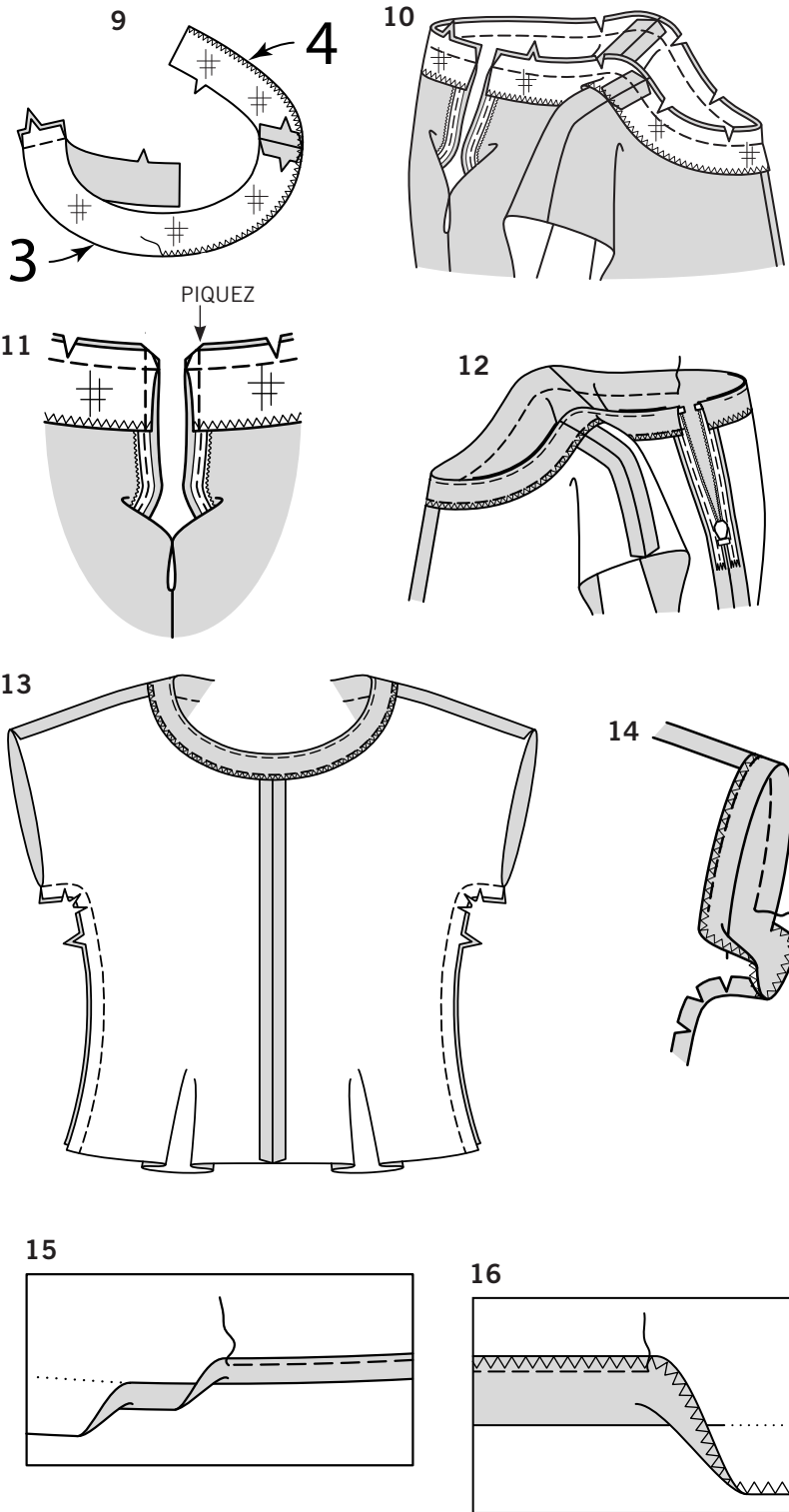
1. Faites une **PIQURE DE SOUTIEN** sur le bord de l'encolure du devant (1). ENDROIT CONTRE ENDROIT et avec les bords non finis au même niveau, épinglez les bords au niveau du milieu devant, en faisant coïncider les encoches. Piquez.
2. Faites une **PIQURE DE SOUTIEN** sur le bord de l'encolure du dos (2).
3. Il peut être nécessaire d'ajuster la longueur de la fermeture à glissière. Mesurez l'ouverture du vêtement entre l'encoche et le bord supérieur, moins 1.9 cm. Fermez la fermeture et mesurez dès la tirette vers le bas le long des dents jusqu'à la longueur nécessaire. Marquez la nouvelle longueur.
4. Avec du fil pour boutonnière assorti ou du fil résistant, surfilez plusieurs fois sur les dents de la fermeture à la marque. Découpez l'extrémité inférieure du ruban de la fermeture à 1.5 cm des points de surfilage.



5. Ouvrez la fermeture et pressez le ruban à plat sur l'ENVERS, en déroulant les spirales. Ne les pressez pas. (Utilisez le fer réglé à basse température.) Sur l'ENDROIT, épinglez le côté DROIT de la fermeture vers le bas sur le côté DROIT de l'ouverture de la fermeture. Ayez la spirale le long de la ligne de couture, le ruban sur la valeur de couture et l'arrêt supérieur à 2 cm au-dessous du bord supérieur. Bâissez à la main au centre du ruban. Placez le pied à fermeture en haut de la fermeture avec la rainure DROITE du pied par-dessus la spirale. Piquez sur le ruban jusqu'à l'encoche. Piquez au point arrière pour renforcer.
6. Epinglez de la même façon l'autre moitié de la fermeture sur le côté GAUCHE de l'ouverture de la fermeture. Assurez-vous que les bords supérieur et inférieur du vêtement sont au même niveau et que les coutures de taille coïncident. Bâissez à la main le long du centre du ruban. Placez le pied à fermeture en haut de la fermeture avec la rainure GAUCHE par-dessus la spirale. Piquez sur le ruban jusqu'à l'encoche. Piquez au point arrière pour renforcer.
7. Fermez la fermeture et vérifiez qu'elle ne soit pas visible de l'ENDROIT. Tirez sur les extrémités libres du ruban de la fermeture à l'opposé de la valeur de couture. Epinglez la couture restante du milieu dos ensemble au-dessous de la fermeture. Placez le pied à fermeture vers la GAUCHE de sorte que l'aiguille descende à travers l'encoche extérieure du pied. Commencez à piquer à 6 mm au-dessus du point le plus bas et légèrement vers la GAUCHE. **POUR LE MODELE A** – piquez la couture sur environ 7.5 cm. Piquez le reste de la couture en utilisant un pied-de-biche régulier. **POUR LE MODELE B** – piquez le reste de la couture.

CONTINUEZ COMME SUIT POUR LES DEUX MODELES

8. ENDROIT CONTRE ENDROIT et avec les bords non finis au même niveau, épingler le devant et le dos sur les coutures d'épaule. Piquez.



9. Posez l'**ENTOILAGE** sur les pièces de la parementure devant (3) et de la parementure dos (4). Piquez les pièces de la parementure ensemble dos sur les bords de l'épaule. Finissez le bord inférieur au point zigzag ou point de surjeteuse.

10. Dépliez les bords de l'ouverture au niveau du milieu dos de la robe ou du haut, en roulant les dents de la fermeture à l'opposé de l'ouverture. ENDROIT CONTRE ENDROIT, épinglez la parementure sur le bord de l'encolure, en faisant coïncider les milieux et les coutures latérales. Piquez le bord supérieur. Egalisez la couture; crantez les courbes.

11. Epinglez les bords de l'ouverture du dos ensemble. En utilisant un pied à fermeture réglable, piquez à 1.3 cm des bords du dos, en maintenant les dents de la fermeture libres. Biaisez les coins. Ne coupez pas les bords du milieu dos.

12. **SOUS-PIQUEZ** la parementure. Retournez les bords de la parementure et du dos vers l'INTERIEUR, en roulant les dents de la fermeture sur place; pressez. Sur l'ENDROIT, surpiquez à 2.5 cm du bord pressé entre les dents de la fermeture.

13. ENDROIT CONTRE ENDROIT et avec les bords non finis au même niveau, épinglez le devant et le dos sur les bords latéraux, en faisant coïncider les encoches. Piquez. Egalisez la couture; crantez les courbes.

14. Finissez le bord inférieur de la manche au point zigzag OU au point de surjeteuse. Former au fer la valeur de couture de l'ourlet; épinglez en plaçant les épingles sur l'ENDROIT. Sur l'ENDROIT, piquez à 1.9 cm sur le bord pressé. OU si vous préférez, repliez au fer la valeur de couture de l'ourlet sur le bord inférieur de la manche. Rentrez 6 mm. Piquez près du bord intérieur pressé.

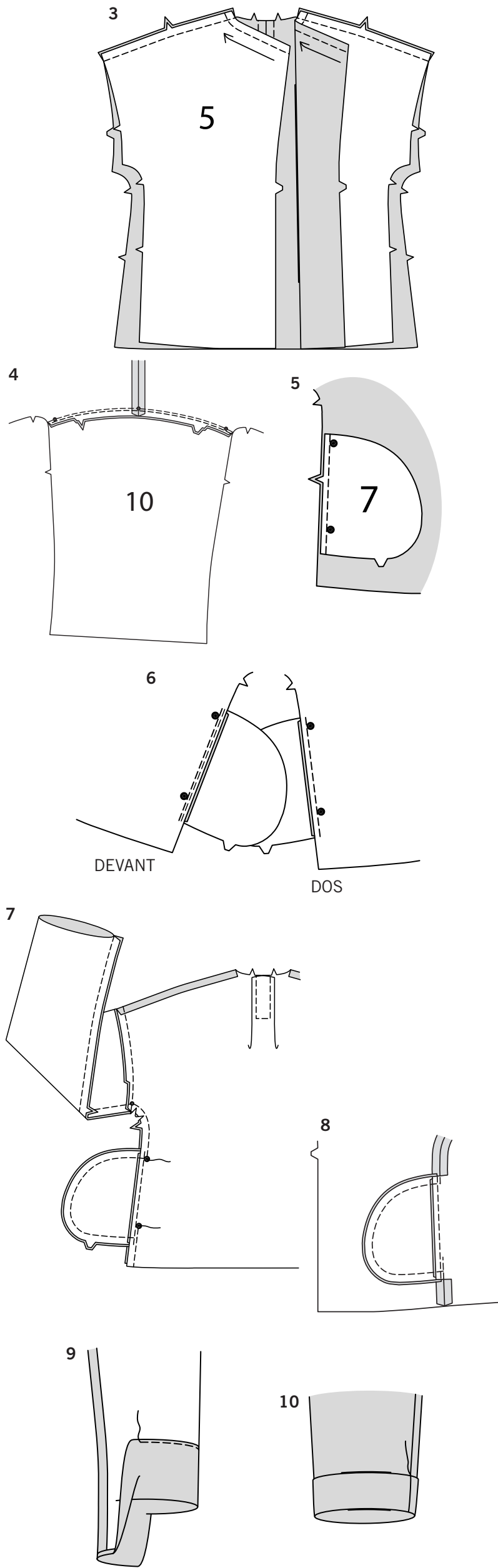
15. **POUR LE MODELE A** – au fer, repliez la valeur de couture de l'ourlet sur le bord inférieur de la robe. Pour former un ourlet étroit, rentrez le bord non fini jusqu'à ce qu'il rejoigne le pli. Piquez près du bord intérieur pressé.

16. **POUR LE MODELE B** – finissez le bord inférieur du haut au point zigzag OU au point de surjeteuse. Au, fer, repliez la valeur de couture de l'ourlet. Piquez à 2.5 cm du bord pressé. OU si vous préférez, au fer, repliez au fer la valeur de couture de l'ourlet sur le bord inférieur du haut. Rentrez 6 mm. Piquez près du bord intérieur pressé.

VESTE C

1. Faites une **PIQÛRE DE SOUTIEN** sur le bord de l'encolure du dos (6). Pour faire le pli, sur l'ENVERS, superposez les lignes pointillées. Piquez sur les lignes pointillées jusqu'au petit pois. Faites un noeud à la main sur le pois. Pressez le pli à plat en amenant la piqûre au milieu. Pressez.

2. Sur l'ENDROIT, surpiquez à 1.5 cm de la ligne de couture, en piquant à angle droit sur l'extrémité intérieure.



3. Faites une **PIQÛRE DE SOUTIEN** sur le bord de l'encolure du devant (5). Piquez le devant et le dos sur les bords de l'épaule.

4. ENDROIT CONTRE ENDROIT, épinglez la manche (10) sur le bord de l'emmanchure avec le petit pois du milieu sur la couture d'épaule, en faisant coïncider les encoches et les autres petits pois. Piquez, puis piquez à 3 mm de la première piqûre. Egalisez la couture au-dessous des encoches près de la piqûre. Pressez la couture vers la manche.

5. Posez les poches sur les bords latéraux du devant et dos comme suit: ENDROIT CONTRE ENDROIT, épinglez la poche (7) sur la veste, en faisant coïncider les grands pois, ayant les bords non finis au même niveau. Piquez en couture de 1 cm.

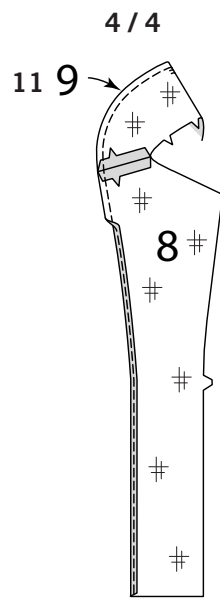
6. **SOUS-PIQUEZ** la poche devant. Pressez la couture vers les poches, en pressant les poches vers l'extérieur.

7. Epinglez le devant et le dos sur toute la couture de dessous de bras, en faisant coïncider les petits pois, les grands pois et les encoches. Piquez, en laissant une ouverture entre les grands pois. Piquez les bords de la poche ensemble entre les coutures latérales. Crantez les courbes.

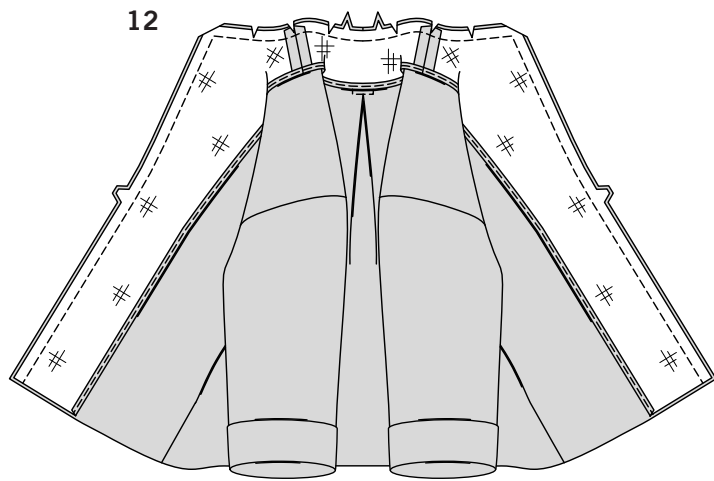
8. Crantez la valeur de couture du dos de la veste dos au-dessus et au-dessous de la poche. Ouvrez la couture au fer au-dessus et au-dessous du cran. Pressez la poche vers le devant.

9. Rentrez au fer 6 mm sur le bord inférieur de la manche. Repliez au fer le bord fini sur la ligne de pliure. Piquez près du bord fini.

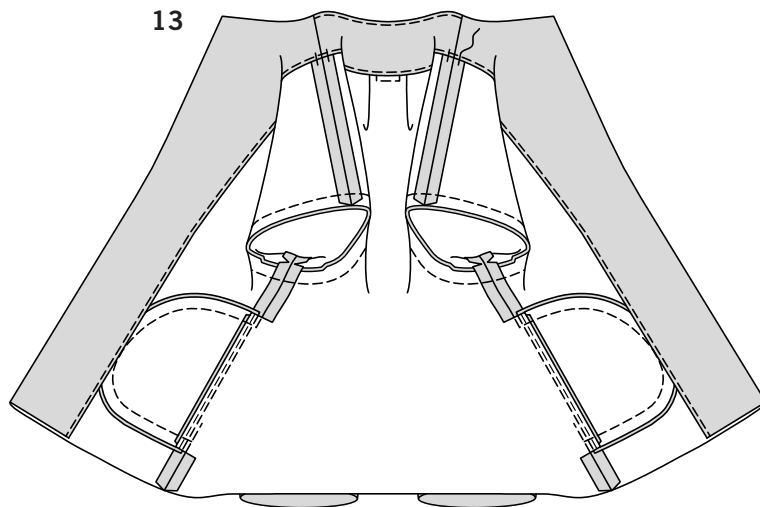
10. Retournez vers l'EXTERIEUR 5.4 cm du bord pressé de la manche en formant un poignet. Pressez. Bâissez de façon invisible le poignet sur la couture de dessous de bras, de façon invisible.



11. Posez ***l'ENTOILAGE*** sur les pièces de la parementure devant (8) et de la parementure dos (9). Piquez les parementures ensemble sur les bords de l'épaule. Pour finir le long bord sans marque, piquez à 6 mm du bord, rentrez le bord le long de la piqûre et piquez au point droit ou point zigzag ou surjetez les bords non finis.

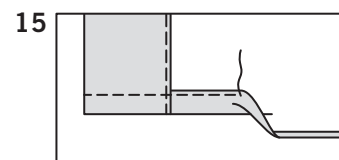
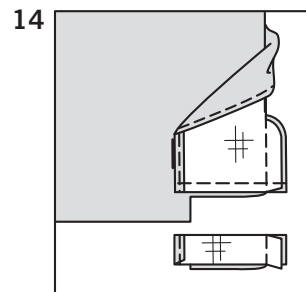


12. ENDROIT CONTRE ENDROIT et avec les bords non finis au même niveau, épinglez la parementure et la veste sur les bords du devant et de l'encolure; piquez. Egalisez la couture et biaisez les coins; crantez les courbes.

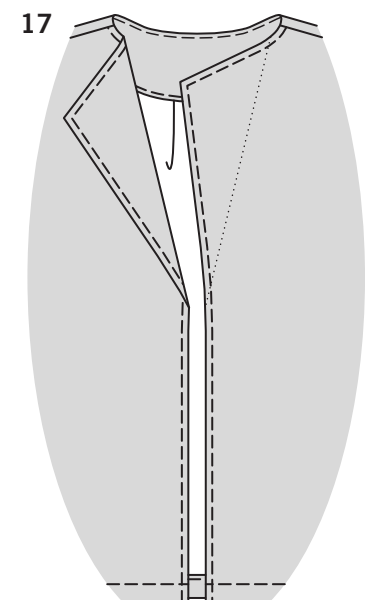
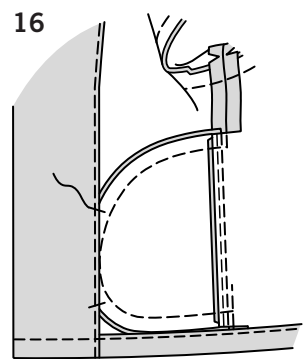


13. ***SOUS-PIQUEZ*** la parementure dos, SEULEMENT. Retournez les bords de la parementure et du devant vers l'INTERIEUR; pressez. Bâissez la parementure sur les coutures d'épaule de la veste.

14. Retournez les extrémités inférieures de la parementure vers l'EXTERIEUR. Piquez sur la parementure le long de la marque d'ourlet. Egalisez la parementure près de la piqûre. Coupez la veste à 1.5 cm du bord intérieur de la parementure.



15. Retournez la parementure vers l'INTERIEUR; pressez, en formant un ourlet au fer sur la marque. Rentez au fer 6 mm sur le bord non fini. Piquez l'ourlet sur place en commençant au bord de l'ouverture.



16. Sur l'ENVERS, bâissez la valeur de couture de la poche sur la parementure devant.

17. Sur l'ENDROIT, surpiquez à 6 mm du bord du devant entre la couture d'épaule et le bord inférieur. Pliez le revers du devant sur la ligne de cassure. Pressez légèrement. Si vous préférez, faites un bâti invisible au coin.