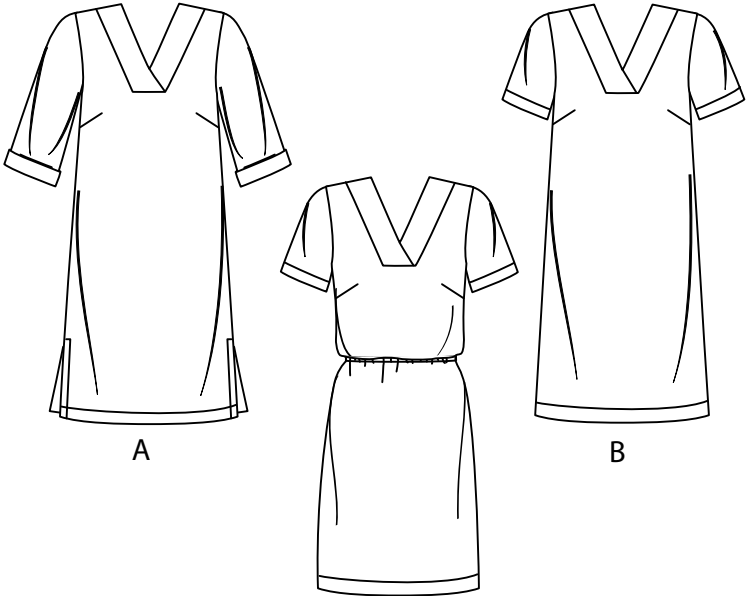


1 / 4

Simplicity®s9262

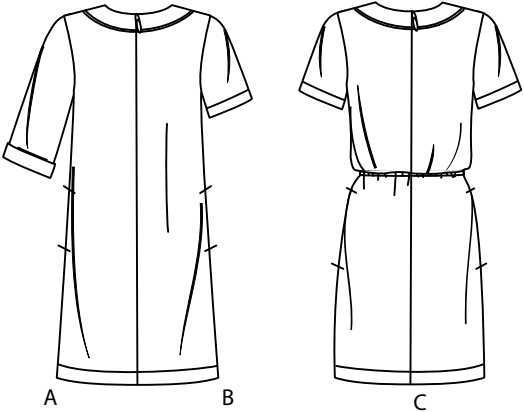
Merci d'avoir acheté ce patron de Simplicity.
Nous avons déployé tous nos efforts pour vous offrir un produit de haute qualité.



A

B

C

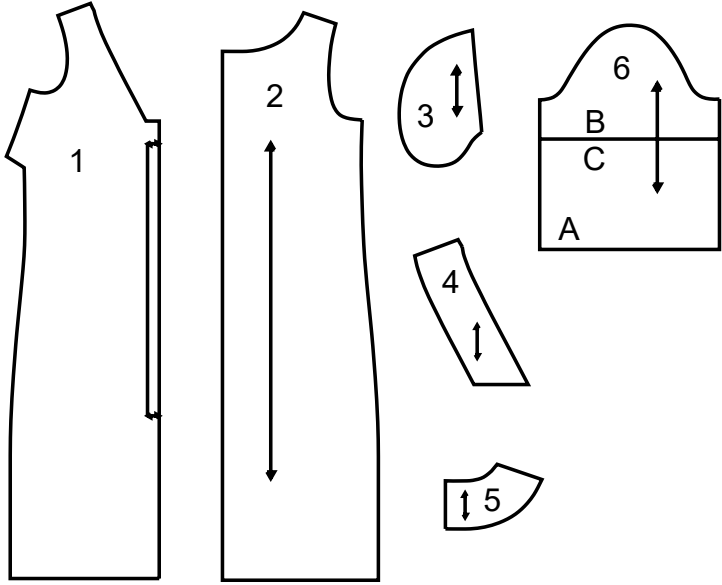


A

B

C

6 PIÈCES DE PATRON



- 1 DEVANT A,B,C
2 DOS A,B,C
3 POCHE A,B,C
4 BANDE DEVANT A,B,C
5 BANDE DOS A,B,C
6 MANCHE A,B,C

SELVAGES= LISIÈRES
FOLD= PLIURE

TOUTES LES PIÈCES DE PATRON COMPRENNENT LES VALEURS DE COUTURE ET D'OURLET.



www.simplicity.com



info@simplicity.com



1-888-588-2700

Instructions Générales

Le Patron

SYMBOLES



LIGNE DE SENS - Placez-la sur le droit fil du tissu parallèlement à la lisière.



PLACEZ LA LIGNE CONTINUE sur la pliure du tissu.



MILIEU DEVANT/DOS du vêtement.



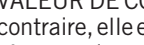
CRANS



POIS



LIGNE DE COUPE



LIGNE POUR ALLONGER OU RACCOURCIR

VALEUR DE COUTURE: Sauf indication contraire, elle est de 5/8" (1.5cm) mais elle n'est pas imprimée sur les PATRONS MULTI-TAILLES. MARQUEZ VOTRE TAILLE AVEC UN STYLO à pointe feutre.

Pour les symboles et l'utilisation des PATRONS MULTI-TAILLES, voyez les tableaux figurant sur le patron.

AJUSTEZ SI NECESSAIRE

Faites les rectifications avant de placer le patron sur le tissu.

POUR ALLONGER: Coupez le patron entre les lignes pour allonger ou raccourcir. Ecartez le patron uniformément à la distance voulue, rajoutez du papier et maintenez avec du ruban adhésif.

POUR RACCOURCIR: Aux lignes pour allonger ou raccourcir, faites un pli régulier pour résorber l'excédent de longueur. Maintenez en place avec du ruban adhésif.

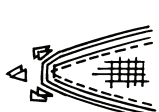
Lorsque les lignes pour allonger ou raccourcir ne sont pas indiquées, faites les rectifications nécessaires au bord inférieur du patron.

Couture

- Cousez le vêtement en suivant les **Instructions de Couture**.
- EPINGLEZ les coutures ou bâtissez-les à la machine en faisant correspondre les crans.
- PIQUEZ des coutures de 5/8" (1.5cm) sauf indication contraire.
- OUVREZ les coutures au fer, sauf indication contraire, en crantant si nécessaire pour que les coutures se reposent bien à plat.
- AMINCISSEZ les coutures pour réduire l'ampleur, comme illustré ci-dessous:



Amincissez les coutures enfermées en dégradé



Biaisez les coins



Crantez les courbes intérieures



Encochez les courbes

Coupe/Marques

AVANT DE COUPER:

REPASSEZ les pièces avec un fer sec et tiède. DECATISSEZ en lavant préalablement les tissus lavables ou en repassant à la vapeur les tissus non-lavables.

ENCERCLEZ votre plan de coupe.

EPINGLEZ le patron sur le tissu comme indiqué sur le plan de coupe.

- POUR DOUBLE EPAISSEUR: pliez le tissu ENDROIT CONTRE ENDROIT.
- POUR SIMPLE EPAISSEUR: placez le tissu avec l'ENDROIT sur le dessus.
- POUR LES TISSUS PELUCHEUX, A REFLETS OU A MOTIF UNIDIRECTIONNEL, ut ilisez les plans de coupe "avec sens".

APRES AVOIR COUPE:

Avant de retirer le patron, REPORTEZ toutes les marques sur l'ENVERS du tissu. Marquez aux épingles et à la craie ou avec du papier calque de couturière et la roulette à tracer.

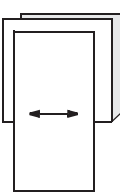
Pour marquer rapidement:

- Entaillez le bord du tissu pour marquer les crans, les extrémités des lignes de pliure et des lignes du milieu.
- Epinglez dans les pois.

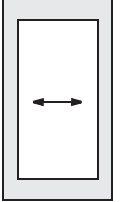


REMARQUES SPECIALES POUR LA COUPE

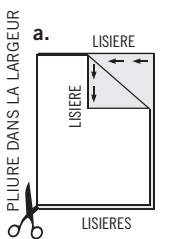
★ Si le plan de coupe montre une pièce dépassant au-delà de la pliure, coupez toutes les pièces à l'exception de celle-ci.



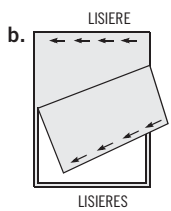
Ensuite, ouvrez le tissu et, sur simple épaisseur, coupez la pièce qui dépasse sur l'ENDROIT du tissu, dans la position indiquée.



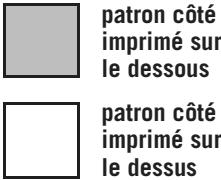
✱ Tracez de petites flèches le long des deux lisières pour indiquer la direction du sens ou du motif. ENDROIT CONTRE ENDROIT, pliez le tissu dans la largeur (sens trame) et coupez le long de la pliure (a).



Tournez l'une des épaisseurs de tissu jusqu'à ce que les flèches des deux épaisseurs aillent dans la même direction. Placez les épais seurs ENDROIT CONTRE ENDROIT (b).



Plans de Coupe



★ VOYEZ REMARQUES SPECIALES POUR LA COUPE

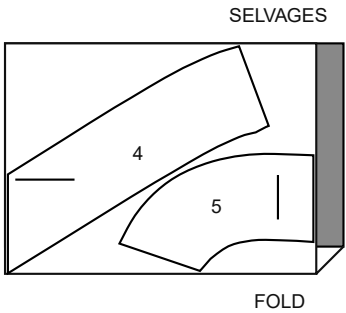
LA POSITION DES PIÈCES PEUT VARIER LÉGEREMENT SELON VOTRE TAILLE DE PATRON

IMPORTANT: POUR DÉCOUPER LES PIÈCES DE PATRON. COUPEZ LE LONG DE LA LIGNE DE LA TAILLE AMÉRICAINE CORRESPONDANT À VOTRE TAILLE.

A,B,C ENTOILAGE

UTILISEZ LES PIÈCES 4 5

20" À 25" (51CM À 64CM)
THERMOCOLLANT LEGER
TOUTES LES TAILLES



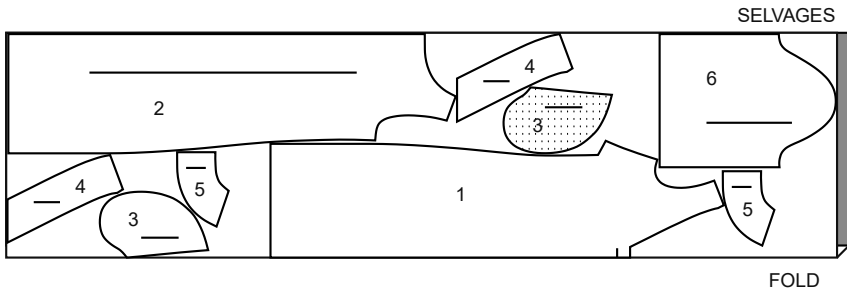
SELVAGES

FOLD

A ROBE

UTILISEZ LES PIÈCES 1 2 3 4 5 6

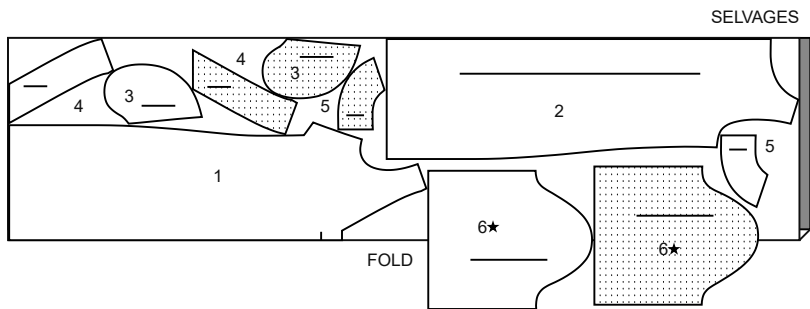
44"45" (115CM)
AVEC SENS
TAILLES 6



SELVAGES

FOLD

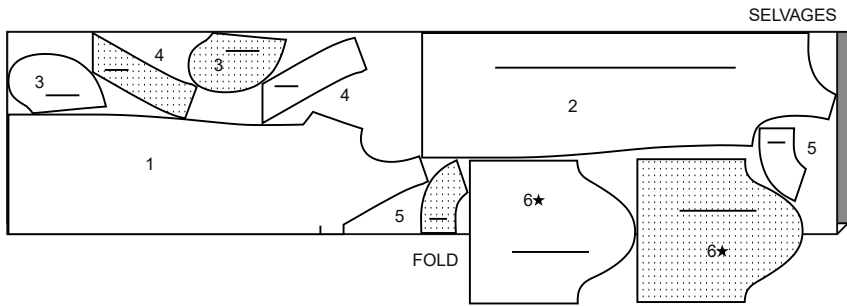
44"45" (115CM) AVEC SENS
TAILLES 8 10 12 14



SELVAGES

FOLD

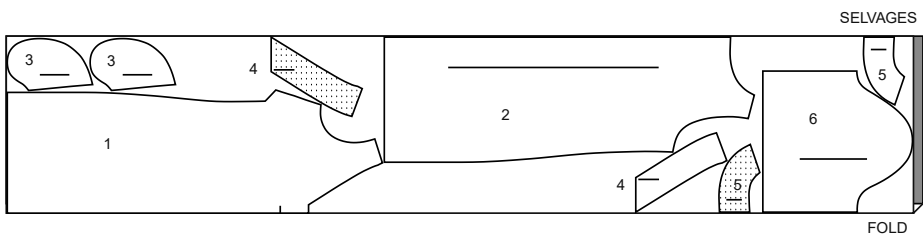
44"45" (115CM) AVEC SENS
TAILLES 16



SELVAGES

FOLD

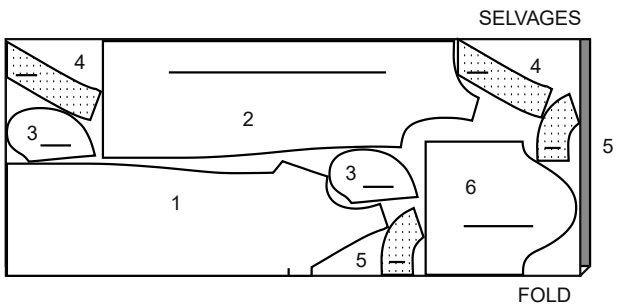
44"45" (115CM) AVEC SENS
TAILLES 18 20 22 24



SELVAGES

FOLD

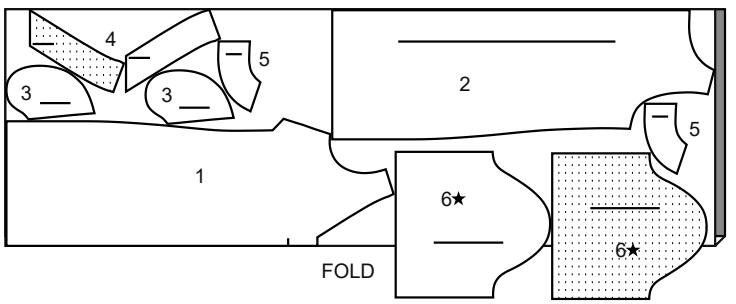
58"60" (150CM) AVEC SENS
TAILLES 6 8 10 12 14 16 18



SELVAGES

FOLD

58"60" (150CM) AVEC SENS
TAILLES 20 22 24



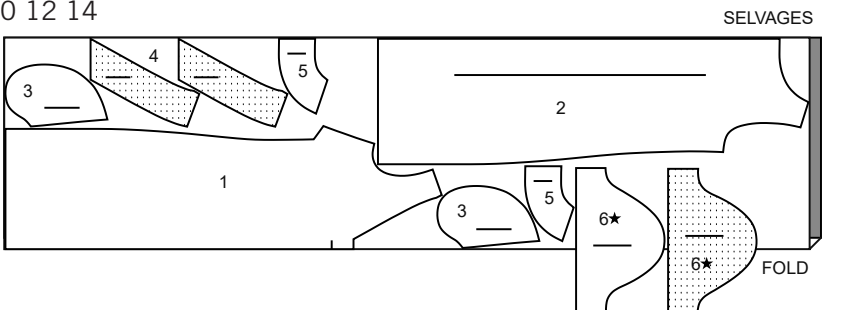
SELVAGES

FOLD

B,C ROBE

UTILISEZ LES PIÈCES 1 2 3 4 5 6

44"45" (115CM) AVEC SENS
TAILLES 6 8 10 12 14



SELVAGES

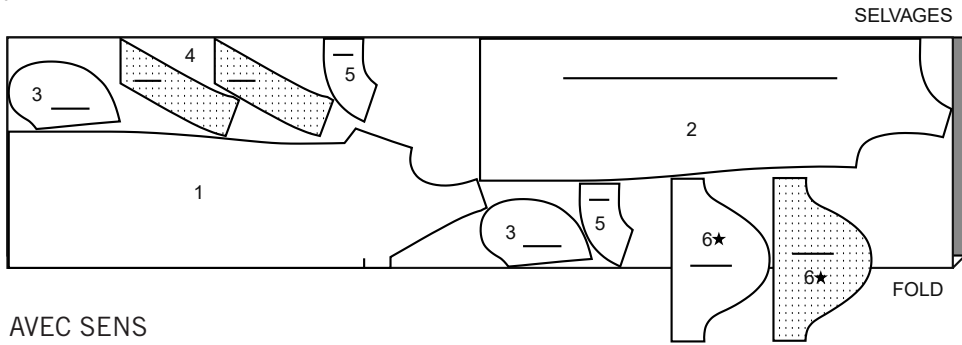
FOLD

SUITE DU PLAN DE COUPE PAGE 2

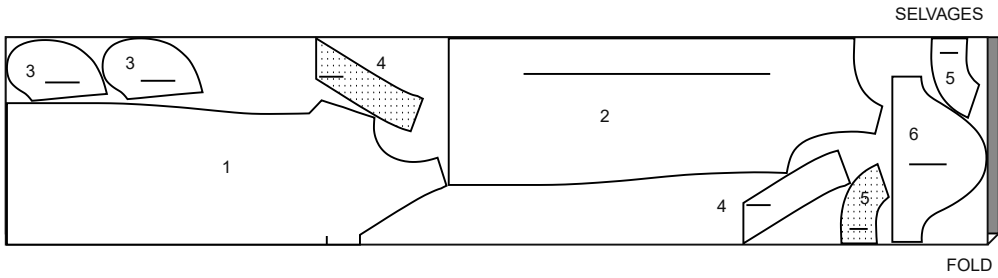
S9262

2 / 4

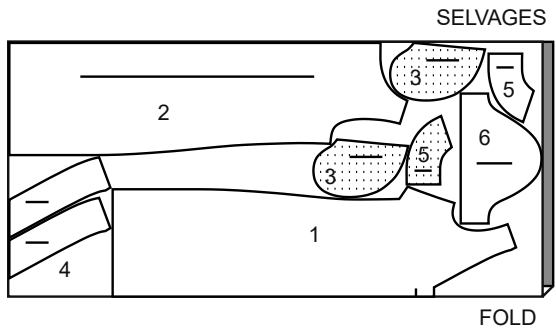
44"45" (115CM) AVEC SENS
TAILLES 16



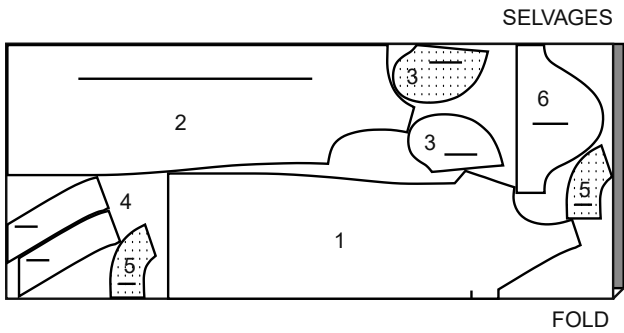
44"45" (115CM) AVEC SENS
TAILLES 18 20 22 24



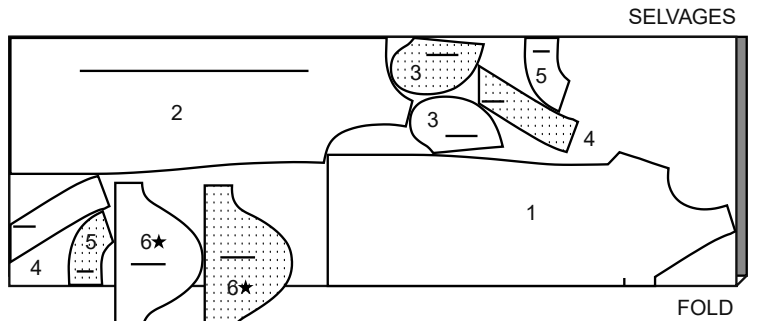
58"60" (150CM)
AVEC SENS
TAILLES 6 8 10 12



58"60" (150CM)
AVEC SENS
TAILLES 14 16 18 20



58"60" (150CM)
AVEC SENS
TAILLES 22 24



Instructions de Couture

CODE	ENDROIT	ENVERS	ENTOILAGE	DOUBLURE
------	---------	--------	-----------	----------

Lisez les **Instructions Générales** à la page 1 avant de commencer.

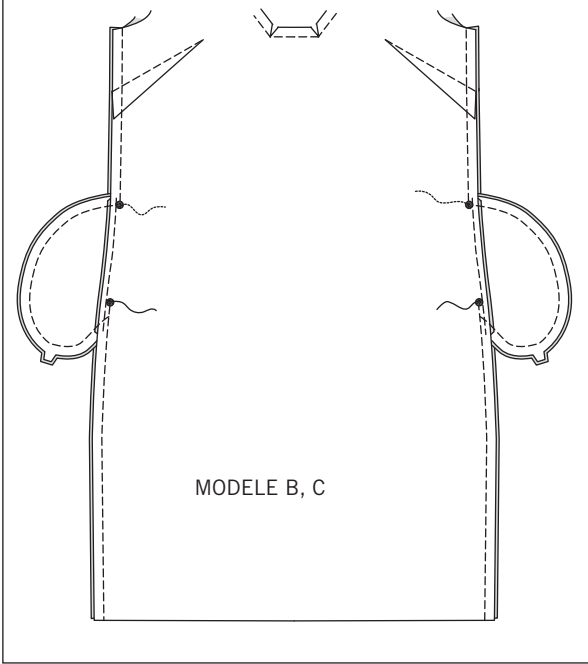
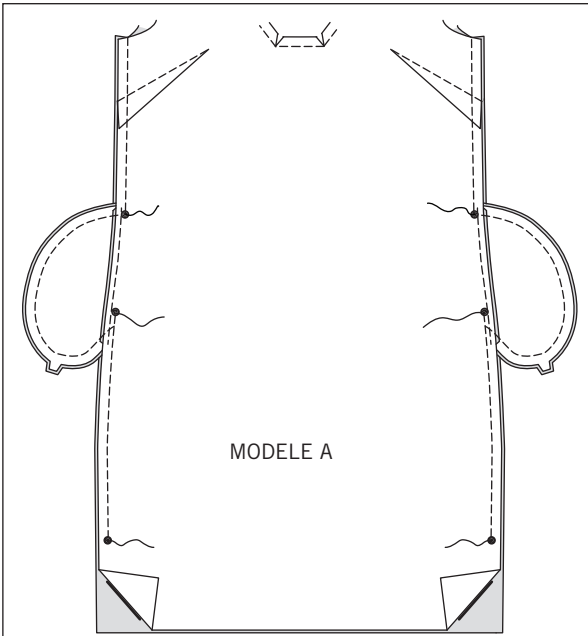
PIQURE DE SOUTIEN – Piquez à 1.3 cm du bord coupé dans le sens des flèches. Cette piqûre reste de façon permanente et aide à empêcher que les bords arrondis se déforment. (Montrée seulement dans le premier croquis.)

LES PIECES DU PATRON SERONT IDENTIFIEES PAR DES NUMEROS LA PREMIERE FOIS QU'ELLES SERONT UTILISEES.
PIQUEZ LES COUTURES ENDROIT CONTRE ENDROIT, SAUF INDIQUE DIFFEREMMENT

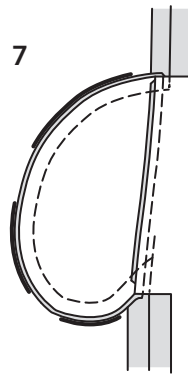
ROBE A,B,C

1. Pour renforcer les coins du devant (1), piquez le long de la ligne de couture sur 2.5 cm sur chaque côté des petits pois, comme illustré. Crantez jusqu'aux petits pois, en faisant attention de ne pas couper la piqûre. Faites une **PIQURE DE SOUTIEN** sur le bord de l'encolure du devant.
2. Pour former les pinces sur le devant, ENDROIT CONTRE ENDROIT, pliez le tissu à travers le centre de la pince, en amenant les lignes pointillées et les petits cercles l'un sur l'autre. Sur l'ENVERS, placez les épingles PERPENDICULAIREMENT aux lignes pointillées. Piquez la pince de l'extrémité la plus large à la pointe.
ASTUCE - Pour empêcher la formation d'une "bulle" à la pointe, faites les derniers points juste sur la pliure et laissez les bouts du fil assez longs pour les nouer. NE piquez PAS au point arrière à la pointe. Pressez la pince à plat le long de la piqûre pour "intégrer" les points, puis pressez la pince vers le bas.
3. Faites une **PIQURE DE SOUTIEN** sur le bord de l'encolure des pièces du dos (2).
4. Posez les poches sur les bords latéraux du devant et dos comme suit : ENDROIT CONTRE ENDROIT, épinglez les pièces de la poche (3) sur le vêtement, en faisant coïncider les grands pois et ayant les bords non finis au même niveau. Piquez en couture de 1 cm.
5. Pressez la couture vers la poche, en pressant la poche vers l'extérieur.

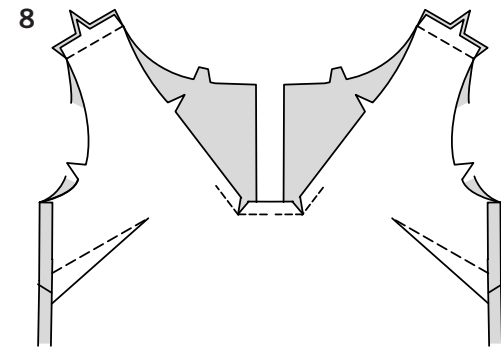
6



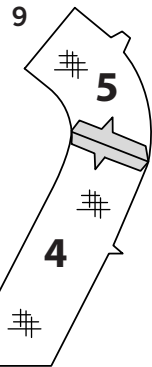
7



8



9

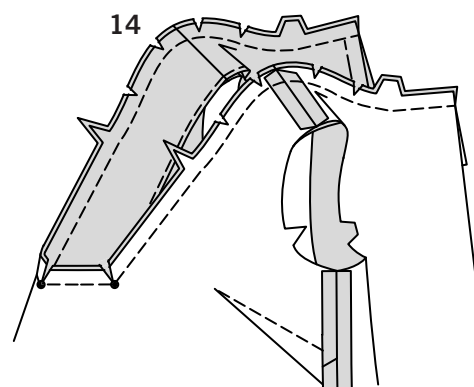
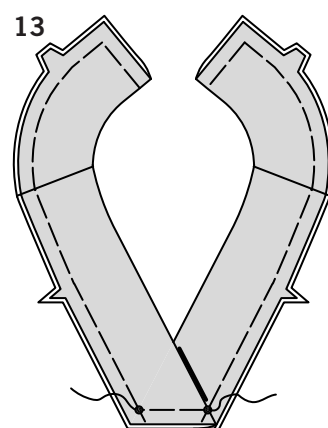
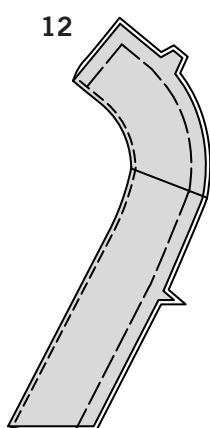
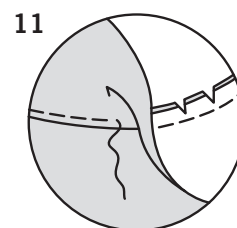
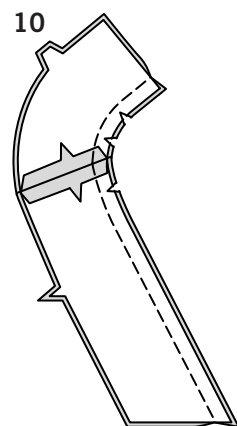


6. **POUR LE MODELE A** – épinglez le devant et le dos sur les coutures latérales, en faisant coïncider les grands pois. Piquez les coutures latérales, en arrêtant entre les grands pois supérieurs, en finissant de piquer aux grands pois inférieurs. Piquez les poches entre les coutures latérales.
POUR LE MODELE B, C – épinglez le devant et les dos sur les coutures latérales, en faisant coïncider les grands pois. Piquez les coutures latérales, en arrêtant entre les grands pois. Piquez les poches entre les coutures latérales.

7. Crantez la valeur de couture du dos du vêtement aux extrémités de la poche, comme illustré. Ouvrez la couture au fer au-dessus et au-dessous des crans. Pressez la couture vers le devant.

8. Piquez le devant et le dos sur les coutures d'épaule.

9. Posez l'entoilage thermocollant sur l'ENVERS des pièces de la bande devant (4) et de la bande dos (5), en suivant la notice d'utilisation.
NOTE : Les autres pièces de tissu serviront de parementures et seront appelées comme ça.
ENDROIT CONTRE ENDROIT, piquez les coutures d'épaule des pièces de la bande.



10. Piquez les autres pièces de la bande ensemble sur les épaules. ENDROIT CONTRE ENDROIT et ayant les bords non finis au même niveau, épinglez la parementure sur la bande en faisant coïncider les encoches. Piquez le bord sans encoche de la bande. Egalisez la couture. Crantez les courbes.

11. Sous-piquez en pressant la parementure et la couture à l'opposé de la bande, en piquant à travers la parementure et les valeurs de couture près de la couture.

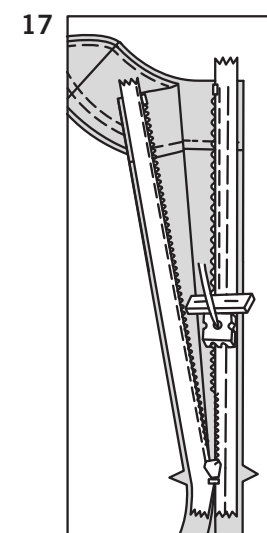
12. Retournez la parementure vers l'INTERIEUR et pressez. Bâissez les bords non finis ensemble.

13. Superposez le bout DROIT de la bande au bout GAUCHE en faisant coïncider les petits pois. Bâissez. Piquez au point zigzag OU surjetez le bord de la bande, si vous le préférez.

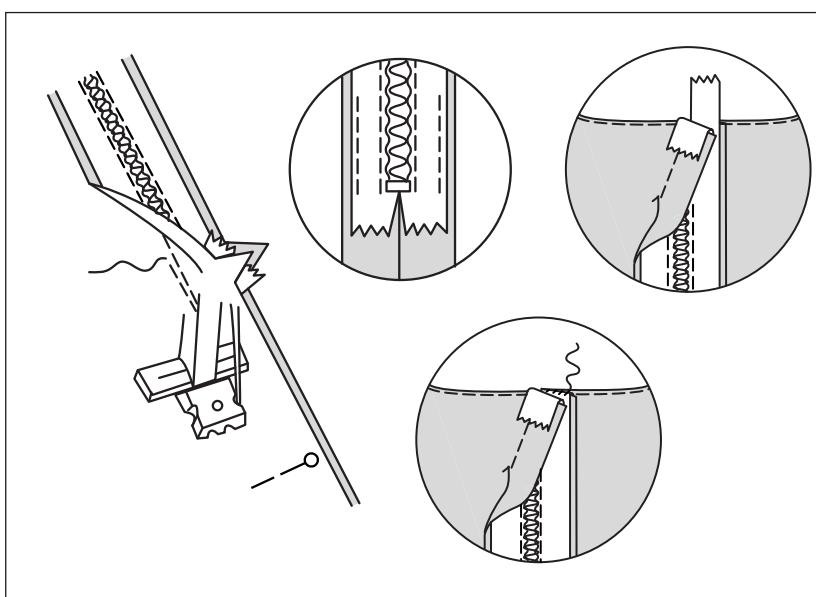
14. Sur l'ENDROIT, épinglez la bande sur le bord de l'encolure en faisant coïncider les encoches et les petits pois, en crantant jusqu'à la piqûre de soutien si nécessaire. Piquez le bord de l'encolure, en pivotant avec l'aiguille piquée dans le tissu aux petits pois.

15. Pressez la couture vers le bas en pressant la bande vers l'extérieur. Sur l'ENDROIT, surpiquez la bande d'encolure à 6 mm de la couture finie, comme illustré.

16. Ouvrez la fermeture et pressez le ruban à plat sur l'ENVERS, en déroulant les spirales. Ne les pressez pas. (Utilisez le fer réglé à basse température.) Sur l'ENDROIT, épinglez le côté DROIT de la fermeture vers le bas sur le côté DROIT de l'ouverture de la fermeture. Ayez la spirale le long de la ligne de couture, le ruban sur la valeur de couture et l'arrêt supérieur à 2 cm au-dessous du bord supérieur, comme illustré. Bâissez à la main au centre du ruban. Placez le pied à fermeture en haut de la fermeture avec la rainure DROITE du pied par-dessus la spirale. Piquez sur le ruban jusqu'à l'encoche. Piquez au point arrière pour renforcer.



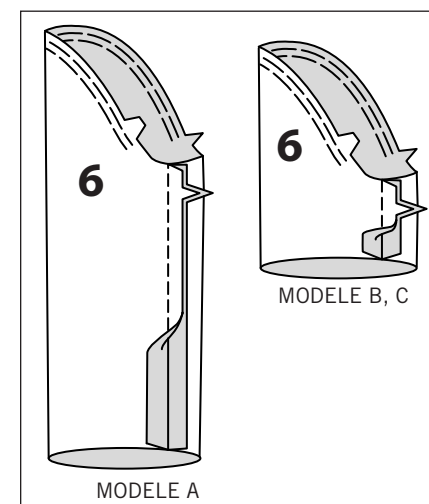
18



17. Epinglez de la même façon l'autre moitié de la fermeture sur le côté GAUCHE de l'ouverture de la fermeture. Assurez-vous que les bords supérieur et inférieur du vêtement sont au même niveau. Bâissez à la main le long du centre du ruban. Placez le pied à fermeture en haut de la fermeture avec la rainure GAUCHE par-dessus la spirale. Piquez sur le ruban jusqu'à l'encoche. Piquez au point arrière pour renforcer.

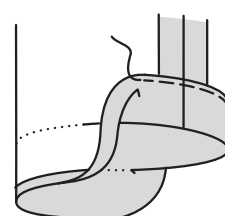
18. Fermez la fermeture et vérifiez qu'elle ne soit pas visible de l'ENDROIT. Tirez les extrémités libres du ruban de la fermeture à l'opposé de la valeur de couture. Epinglez la couture restante du milieu dos ensemble au-dessous de la fermeture. Placez le pied à fermeture vers la GAUCHE de sorte que l'aiguille descende à travers l'encoche extérieure du pied. Commencez à piquer à 6 mm au-dessus du point le plus bas et légèrement vers la GAUCHE. Piquez la couture sur environ 7.5 cm. Piquez le reste de la couture en utilisant un pied-de-biche régulier. Si vous préférez, dépliez la valeur de couture au bout de la fermeture et piquez le ruban sur la valeur de couture. Retournez les bouts supérieurs du ruban de la fermeture par-dessus les valeurs de couture. Cousez à la main sur la bande, comme illustré.

19



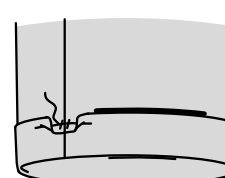
19. Pour soutenir le haut de la manche (6) entre les encoches, piquez à grands points sur la ligne de couture et puis à 6 mm à l'INTERIEUR de la ligne de couture. Piquez la couture de dessous de bras.

20



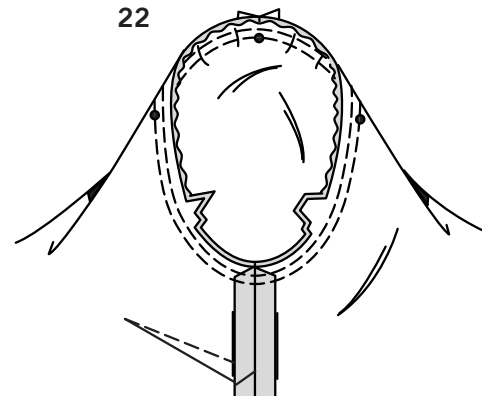
20. Au fer, formez l'ourlet sur le bord inférieur de la manche, (le long de la ligne de pliure pour le modèle A). Rentrez au fer 6 mm sur le bord non fini. Piquez près du bord intérieur pressé.

21

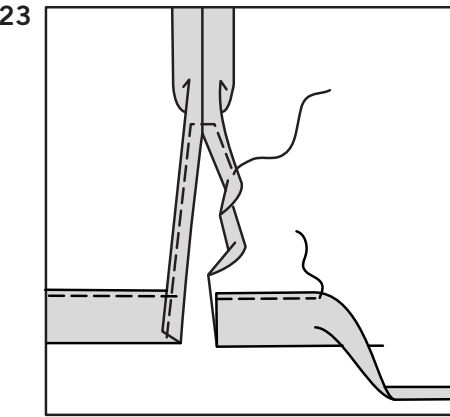


21. POUR LE MODELE A – pressez vers l'EXTERIEUR 3.2 cm sur le bord inférieur de la manche en formant un poignet. Bâissez à la main le poignet sur la couture de dessous de bras.

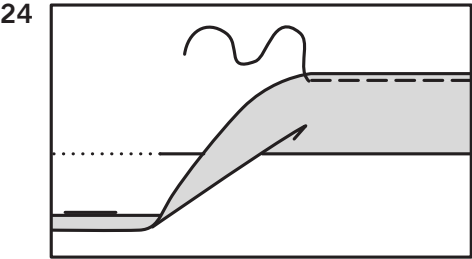
22



22. Retournez la manche à l'ENDROIT. Tenez le vêtement à l'ENVERS avec l'emmanchure vers vous. ENDROIT CONTRE ENDROIT, épinglez la manche sur le bord de l'emmanchure avec le petit pois du centre sur la couture d'épaule, en faisant coïncider les coutures de dessous de bras, les encoches et les petits pois restants. Tirez sur le fauil pour ajuster. Pour distribuer l'ampleur également, glissez le tissu le long des fils canette jusqu'à ce qu'il n'y ait ni fronces ni faux plis sur la ligne de couture. Bâissez. Piquez, puis piquez à 3 mm de la première piqûre. Egalisez la couture au-dessous des encoches près de la piqûre. Ne pressez que la valeur de couture, en rétrécissant l'ampleur.

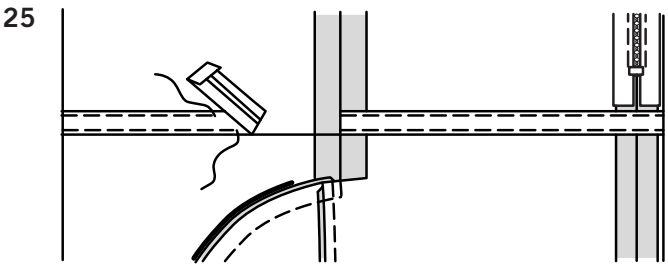


23. POUR LE MODELE A – au fer, formez l'ourlet sur le bord inférieur de la robe. Rentrez au fer 6 mm sur le bord non fini. Piquez l'ourlet sur place près du bord intérieur pressé. Rentrez au fer 1.5 cm sur les bords de la fente. Rentrez au fer 6 mm sur le bord non fini; piquez, en piquant à angle droit au-dessus de l'ouverture.

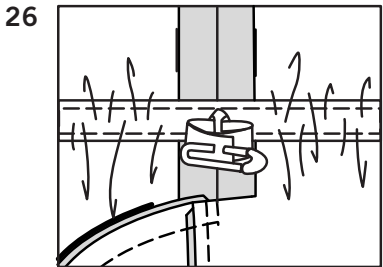


24. POUR LE MODELE B, C - au fer, formez l'ourlet sur le bord inférieur de la robe. Rentrez au fer 6 mm sur le bord non fini. Piquez l'ourlet sur place près du bord intérieur pressé.

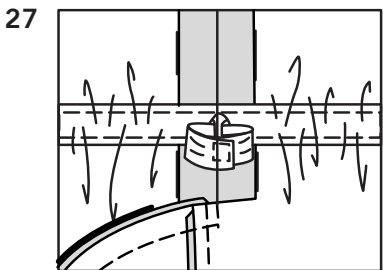
COULISSE C



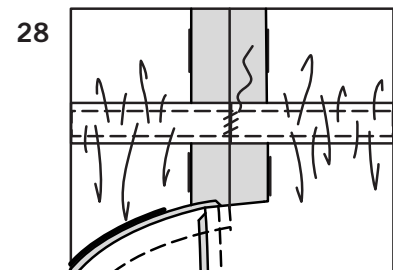
25. ASTUCE – pour empêcher que l'élastique soit coincé sur les valeurs de couture au moment de l'enfiler dans la coulisse, utilisez du voile thermocollant ou le point de bâti à la machine pour les fixer sur le vêtement au-dessus de la coulisse. Enlevez le fauil une fois la coulisse terminée. Pour former la coulisse, sur l'ENVERS, épinglez le bord inférieur du ruban de biais simple sur la robe le long de la ligne de coulisse. Rentrez les bouts du ruban jusqu'à ce qu'ils se rejoignent sur une couture latérale. Piquez près des longs bords du ruban.



26. Coupez un morceau d'élastique de la mesure du tour de taille, plus 2.5 cm. Enfilez l'élastique par l'ouverture de la coulisse. Superposez les bouts et fixez-les en utilisant une épingle de sûreté. Essayez le vêtement et ajuster.



27. Piquez solidement les bouts de l'élastique ensemble.



28. Cousez l'ouverture de la coulisse en la fermant aux points coulés. Distribuez l'ampleur également. **ASTUCE** – pour vous assurer que l'élastique n'est pas tordu au moment de porter le vêtement, piquez à travers toutes les épaisseurs de la coulisse dans le sillon de chaque couture.