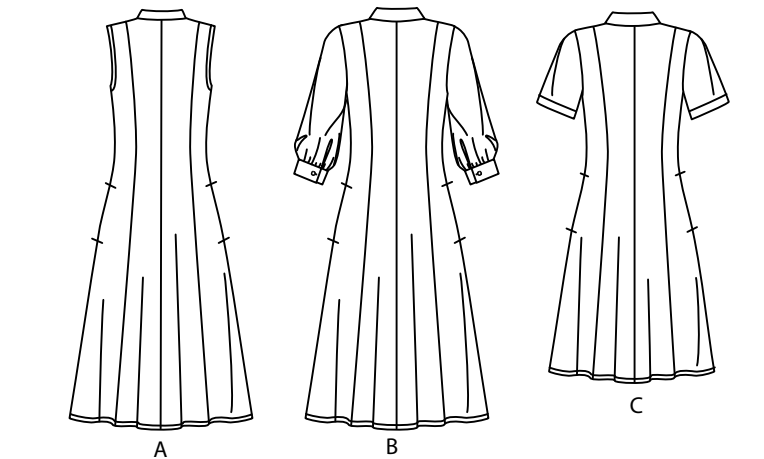


1 / 4

Simplicity®

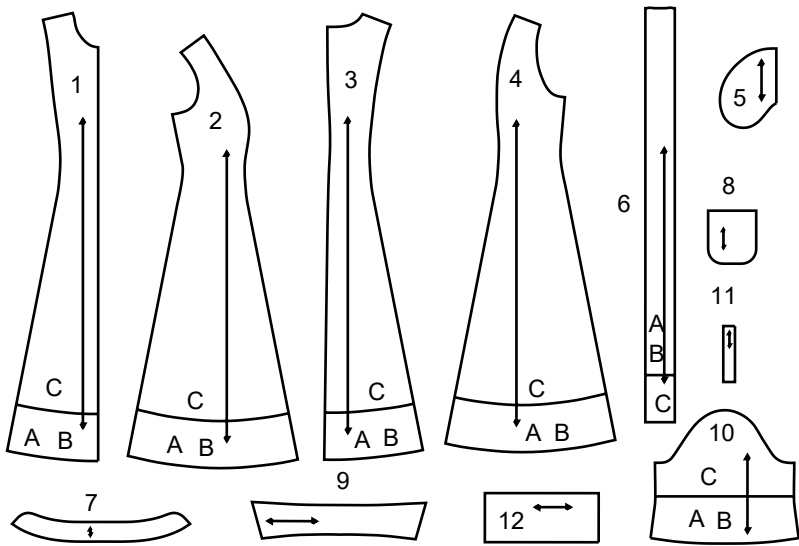
S9260

Merci d'avoir acheté ce patron de Simplicity.
Nous avons déployé tous nos efforts pour vous offrir un produit de haute qualité.



TOUTES LES PIÈCES DE PATRON COMPRENNENT LES VALEURS DE COUTURE ET D'OURLET.

12 PIÈCES



- 1 DEVANT - A,B,C
2 COTE DEVANT - A,B,C
3 DOS - A,B,C
4 COTE DOS - A,B,C
5 POCHE LATERALE - A,B,C
6 PATTE DE FERMETURE DEVANT - A,B,C
7 BANDE D'ENCOLURE - A,B,C
8 POCHE DEVANT - B,C
9 COL - B,C
10 MANCHE - B
11 SOUS-PATTE - B
12 POIGNET – B

SELVAGE (S)= LISIÈRE (S)
FOLD= PLIURE
SINGLE THICKNESS= SIMPLE ÉPAISSEUR

Instructions Générales

Le Patron

LIGNE DE SENS - Placez-la sur le droit fil du tissu parallèlement à la lisière.

PLACEZ LA LIGNE CONTINUE sur la pliure du tissu.

MILIEU DEVANT/DOS du vêtement.

CRANS

POIS

LIGNE DE COUPE

LIGNE POUR ALLONGER OU RACCOURCIR

POUR ALLONGER: Coupez le patron entre les lignes pour allonger ou raccourcir. Ecartez le patron uniformément à la distance voulue, rajoutez du papier et maintenez avec du ruban adhésif.

POUR RACCOURCIR: Aux lignes pour allonger ou raccourcir, faites un pli régulier pour résorber l'excédent de longueur. Maintenez en place avec du ruban adhésif.

VALEUR DE COUTURE: Sauf indication contraire, elle est de 5/8" (1.5cm) mais elle n'est pas imprimée sur les PATRONS MULTI-TAILLES. MARQUEZ VOTRE TAILLE AVEC UN STYLO à pointe feutre.

Pour les symboles et l'utilisation des PATRONS MULTI-TAILLES, voyez les tableaux figurant sur le patron.

Lorsque les lignes pour allonger ou raccourcir ne sont pas indiquées, faites les rectifications nécessaires au bord inférieur du patron.

Couture

- Cousez le vêtement en suivant les **Instructions de Couture**.
- EPINGLEZ les coutures ou bâtissez-les à la machine en faisant correspondre les crans.
- PIQUEZ des coutures de 5/8" (1.5cm) sauf indication contraire.
- OUVREZ les coutures au fer, sauf indication contraire, en crantant si nécessaire pour que les coutures se reposent bien à plat.
- AMINCISSEZ les coutures pour réduire l'ampleur, comme illustré ci-dessous:

Coupe/Marques

AVANT DE COUPER:

REPASSEZ les pièces avec un fer sec et tiède. DECATISSEZ en lavant préalablement les tissus lavables ou en repassant à la vapeur les tissus non-lavables.

ENCERCLEZ votre plan de coupe.

EPINGLEZ le patron sur le tissu comme indiqué sur le plan de coupe.

- POUR DOUBLE EPAISSEUR: pliez le tissu ENDROIT CONTRE ENDROIT.
- POUR SIMPLE EPAISSEUR: placez le tissu avec l'ENDROIT sur le dessus.
- POUR LES TISSUS PELUCHEUX, A REFLÈTS OU A MOTIF UNIDIRECTIONNEL, ut ilisez les plans de coupe "avec sens".

APRES AVOIR COUPE:

Avant de retirer le patron, REPORTEZ toutes les marques sur l'ENVERS du tissu. Marquez aux épingles et à la craie ou avec du papier calque de couturière et la roulette à tracer.

Pour marquer rapidement:

- Entaillez le bord du tissu pour marquer les crans, les extrémités des lignes de pliure et des lignes du milieu.
- Epinglez dans les pois.

REMARQUES SPECIALES POUR LA COUPE

Si le plan de coupe montre une pièce dépassant au-delà de la pliure, coupez toutes les pièces à l'exception de celle-ci.

Ensuite, ouvrez le tissu et, sur simple épaisseur, coupez la pièce qui dépasse sur l'ENDROIT du tissu, dans la position indiquée.

Tracez de petites flèches le long des deux lisières pour indiquer la direction du sens ou du motif. ENDROIT CONTRE ENDROIT, pliez le tissu dans la largeur (sens trame) et coupez le long de la pliure (a).

Tournez l'une des épaisseurs de tissu jusqu'à ce que les flèches des deux épaisseurs aillent dans la même direction. Placez les épais seurs ENDROIT CONTRE ENDROIT (b).

Plans de Coupe

patron côté imprimé sur le dessous

Envers du patron

VOYEZ REMARQUES SPECIALES POUR LA COUPE

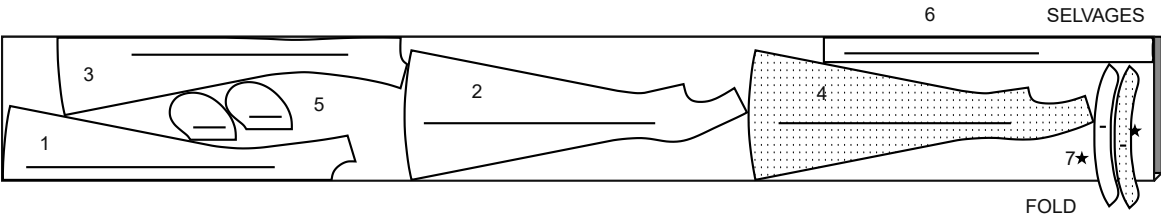
LA POSITION DES PIÈCES PEUT VARIER LÉGEREMENT SELON VOTRE TAILLE DE PATRON

IMPORTANT: POUR DÉCOUPER LES PIÈCES DE PATRON. COUPEZ LE LONG DE LA LIGNE DE LA TAILLE AMÉRICAINA CORRESPONDANT À VOTRE TAILLE.

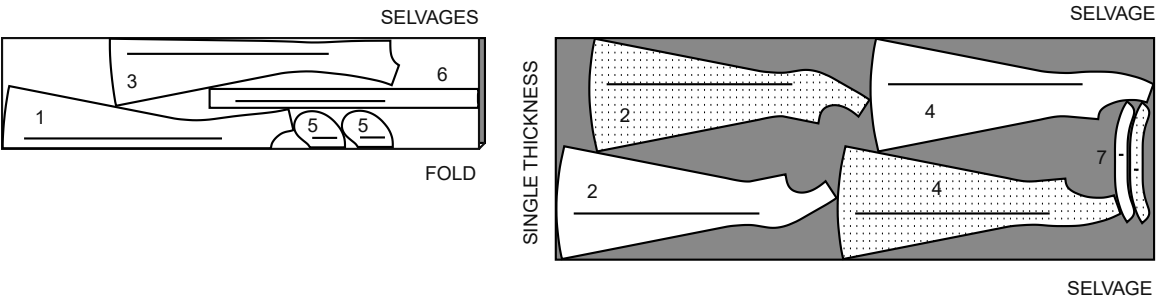
A ROBE

UTILISEZ LES PIÈCES 1 2 3 4 5 6 7

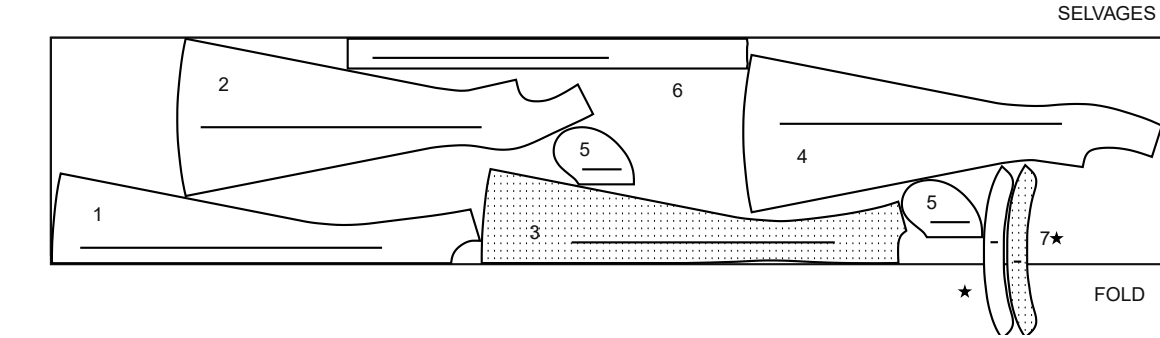
44" 45" (115CM) AVEC SENS
TAILLES 10 12 14 16 18



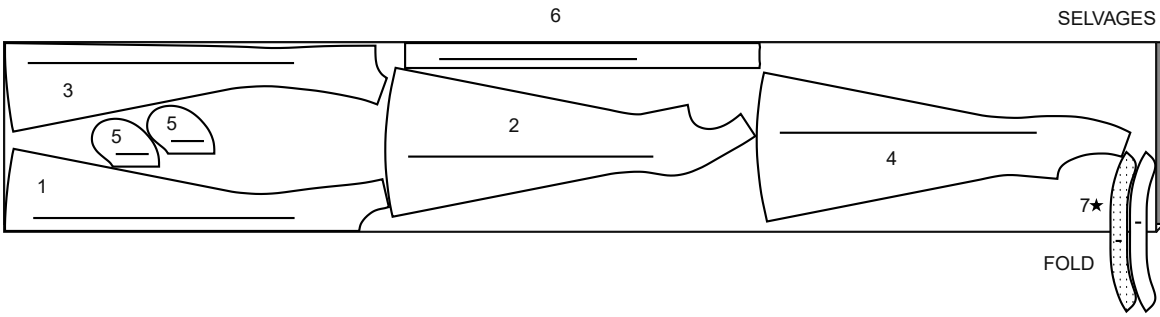
44" 45" (115CM)
AVEC SENS
TAILLES 20W 22W 24W 26W 28W



58" 60" (150CM)
AVEC SENS
TAILLES 10 12 14 16 18

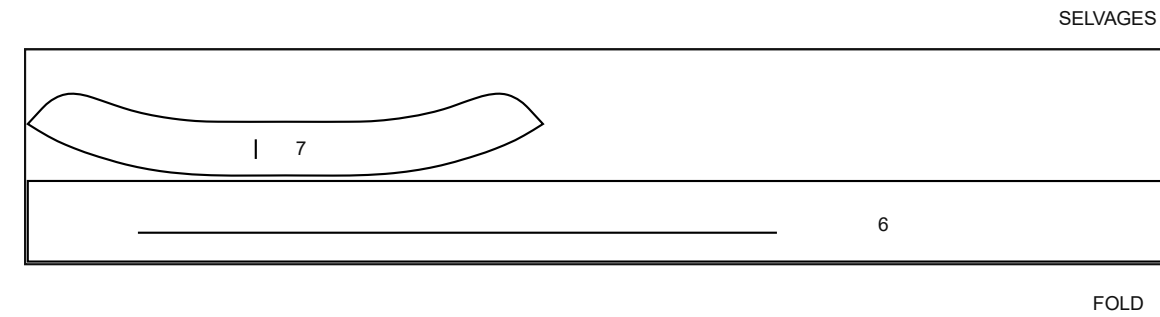


58" 60" (150CM)
AVEC SENS
TAILLES 20W 22W 24W 26W 28W



A,B ENTOILAGE
UTILISEZ LES PIÈCES 6 7

20" À 25" (51CM À 64CM)
THERMOCOLLANT
TOUTES TAILLES



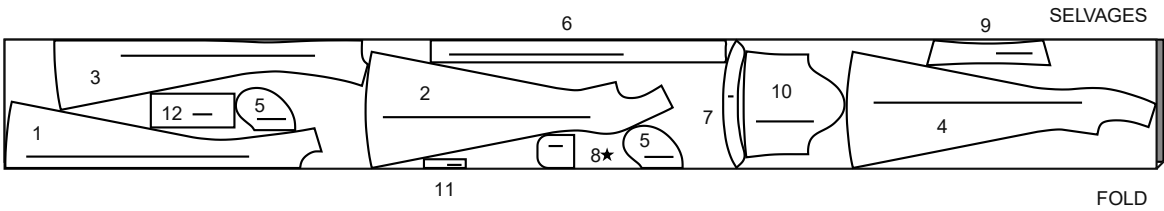
S9260

2 / 4

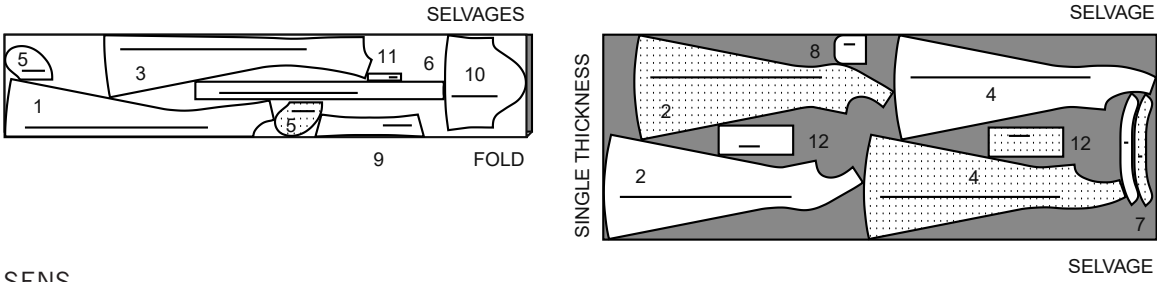
B ROBE

UTILISEZ LES PIÈCES 1 2 3 4 5 6 7 8 9 10 11 12

44" 45" (115CM) AVEC SENS
TAILLES 10 12 14 16 18
COUPEZ UNE PIÈCE 8

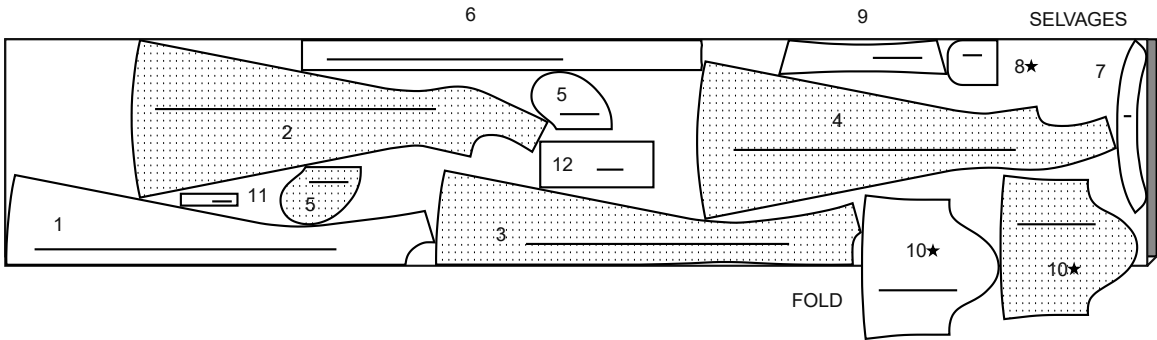


44" 45" (115CM)
AVEC SENS
TAILLES 20W 22W 24W 26W 28W



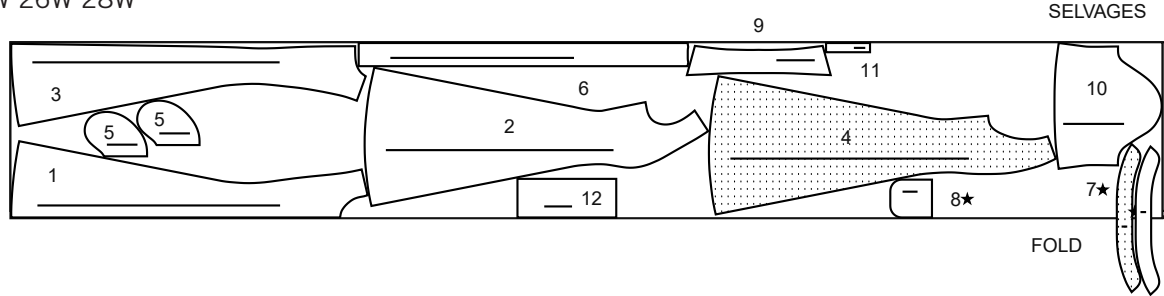
58" 60" (150CM) AVEC SENS
TAILLES 10 12 14 16 18

COUPEZ UNE PIÈCE 8



58" 60" (150CM) AVEC SENS
TAILLES 20W 22W 24W 26W 28W

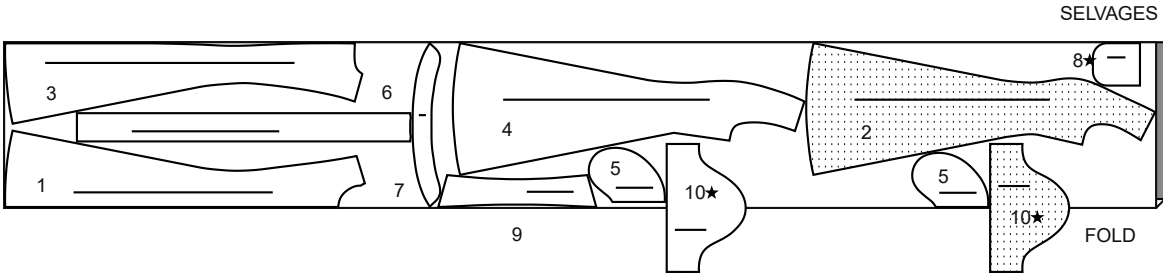
COUPEZ UNE PIÈCE 8



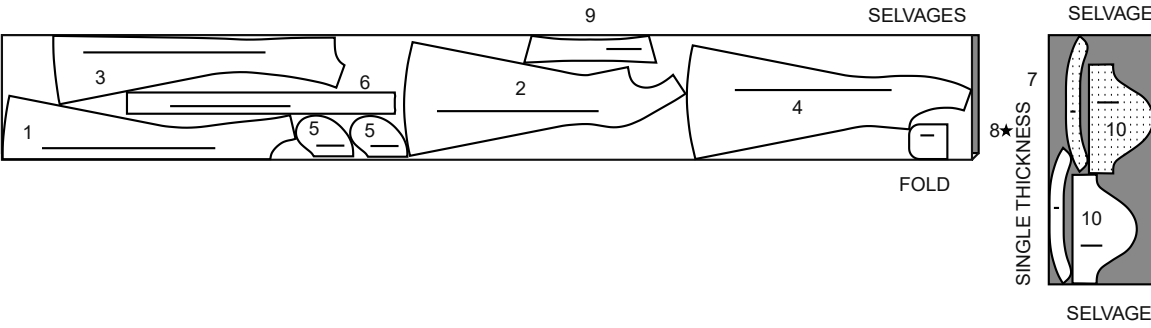
C ROBE

UTILISEZ LES PIÈCES 1 2 3 4 5 6 7 8 9 10
COUPEZ UNE PIÈCE 8

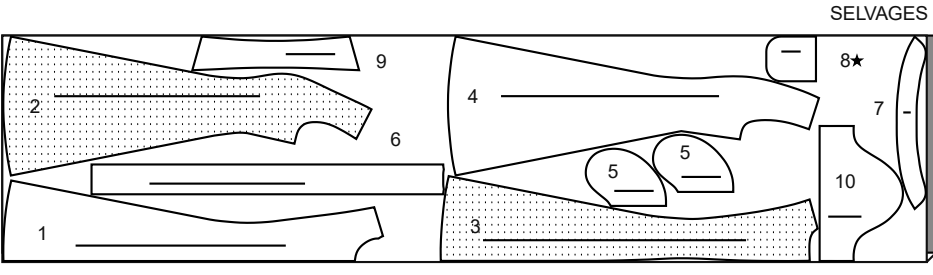
44" 45" (115CM)
AVEC SENS
TAILLES 10 12 14 16 18



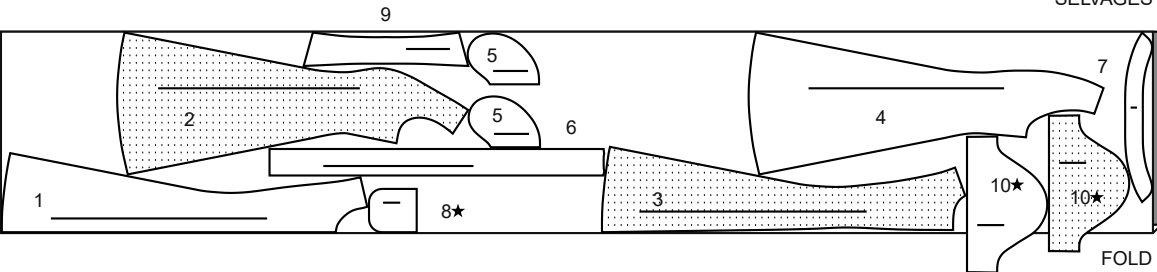
44" 45" (115CM)
AVEC SENS
TAILLES 20W 22W 24W 26W 28W



58" 60" (150CM)
AVEC SENS
TAILLES 10 12 14 16 18



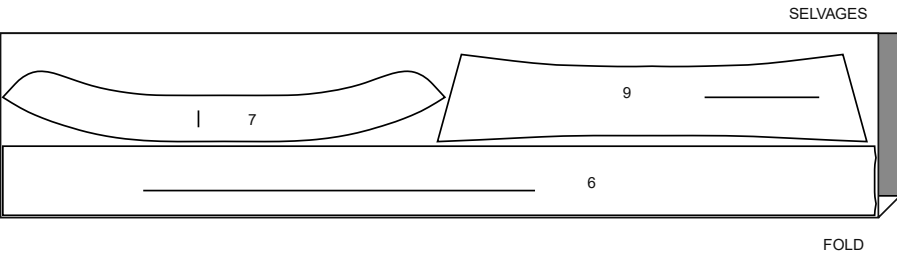
58" 60" (150CM)
AVEC SENS
TAILLES 20W 22W 24W 26W 28W



ENTOILAGE

UTILISEZ LES PIÈCES 6 7 9

20" À 25" (51CM À 64CM) THERMOCOLLANT
TOUTES TAILLES



Instructions de Couture

CODE	ENDROIT	ENVERS	ENTOILAGE	DOUBLURE
------	---------	--------	-----------	----------

Lisez les **Instructions Générales** à la page 1 avant de commencer.

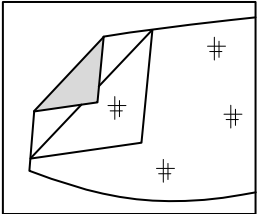
GLOSSAIRE DE COUTURE

Les termes de couture imprimés en **ITALIQUE** sont expliqués ci-dessous :

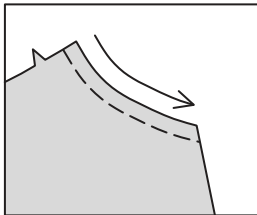
ENTOILAGE – Epinglez l'entoilage sur l'ENVERS du tissu. Faites adhérer l'entoilage en suivant la notice d'utilisation.

PIQÛRE DE SOUTIEN – Piquez à 1.3 cm du bord coupé dans le sens des flèches. Cette piqûre reste de façon permanente et aide à empêcher que les bords arrondis se déforment. (Montrée seulement dans le premier croquis.)

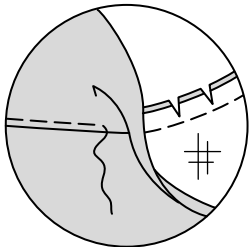
SOUS-PIQUER – Pressez le ruban de biais ou la parementure et la couture à l'opposé du vêtement, en piquant à travers le ruban ou la parementure et les valeurs de couture près de la couture.



ENTOILAGE

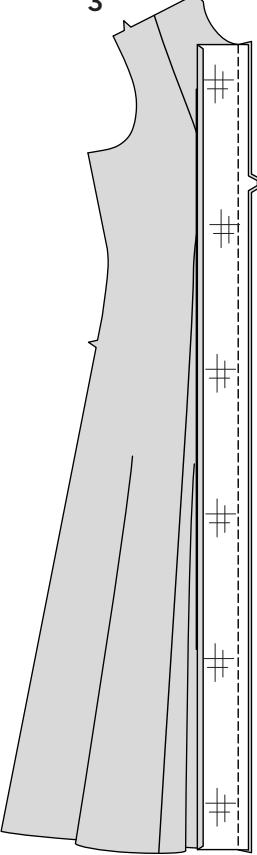
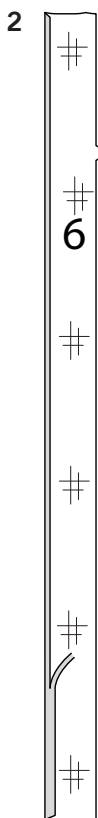
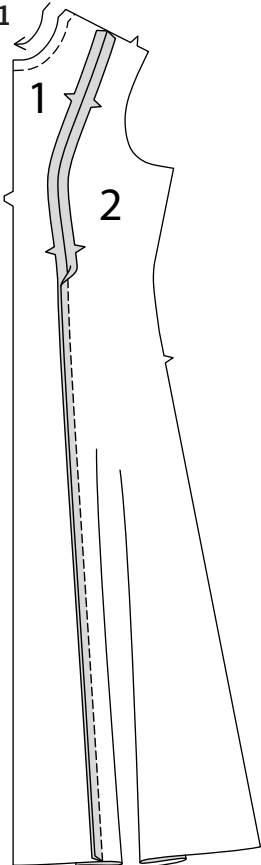


PIQÛRE DE SOUTIEN



SOUS-PIQUER

PIQÛRE DE SOUTIEN

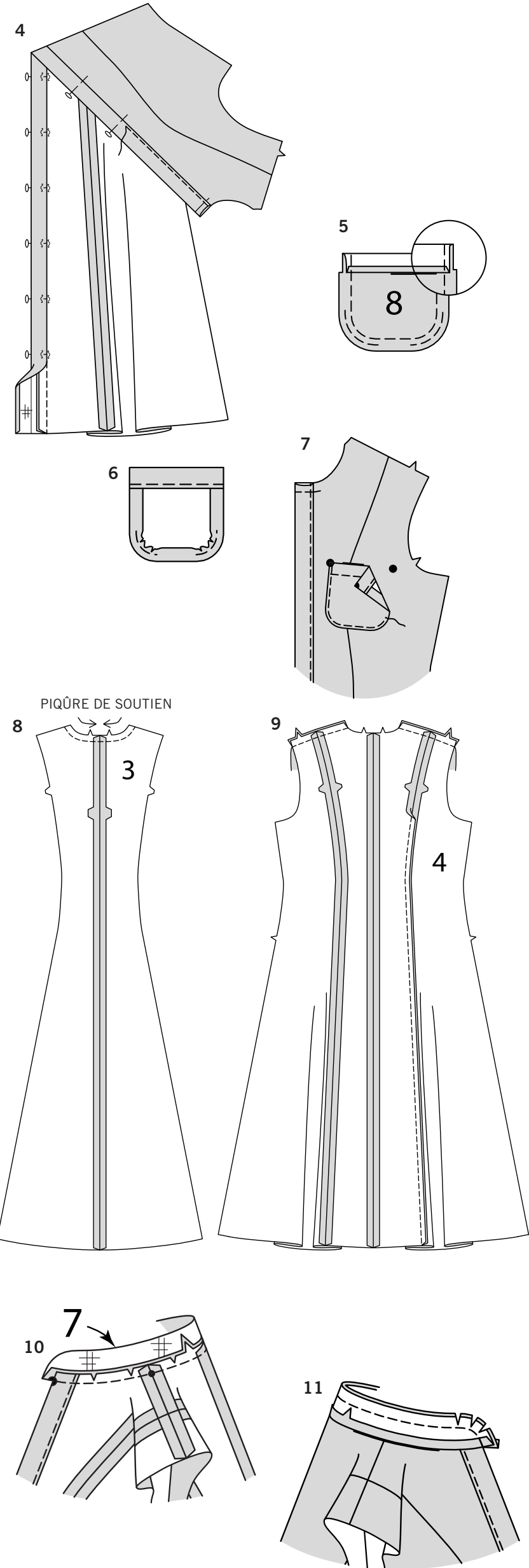


LES PIECES DU PATRON SERONT IDENTIFIEES PAR DES NUMEROS LA PREMIERE FOIS QU'ELLES SERONT UTILISEES. PIQUEZ LES COUTURES ENDROIT CONTRE ENDROIT, SAUF INDIQUE DIFFEREMMENT.

ROBE A, B, C

NOTE : POUR LE MODELE A – Découpez 6 mm des bords de l'emmanchure du devant (1) et du dos (3) avant de réaliser les coutures.

- Faites une **PIQÛRE DE SOUTIEN** sur le bord de l'encolure du devant (1). Ayant ENDROIT CONTRE ENDROIT et les bords non finis au même niveau, épinglez le devant et le côté devant sur le bord latéral du devant, en faisant coïncider les encoches. Piquez.
- Posez **l'ENTOILAGE** sur la patte de fermeture devant (6). Rentrez au fer 1.5 cm sur le bord sans encoche; égalisez à 6 mm.
- ENDROIT CONTRE ENDROIT et avec les bords non finis au même niveau, épinglez la patte sur le bord du devant, en faisant coïncider les encoches. Piquez. Pressez; en pressant la couture vers la patte.



4. Retournez la patte vers l'INTERIEUR sur la ligne de pliure. Épinglez le bord pressé de la patte le long de la couture, en plaçant les épingles sur l'ENDROIT. Sur l'ENDROIT, piquez la patte près de la ligne de couture, en saisissant le bord pressé sur l'ENVERS. Bâissez sur la patte au bord de l'encolure.

POCHE DEVANT B, C

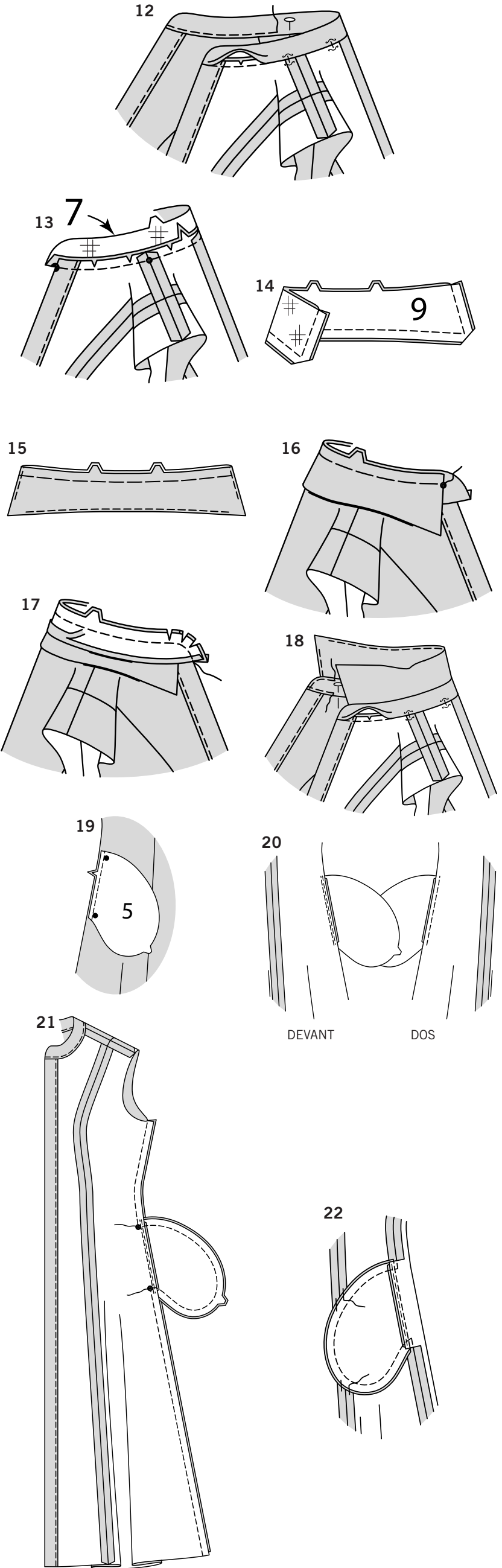
5. Rentez au fer 6 mm sur le bord supérieur de la poche (8). Pliez le bord supérieur vers l'EXTERIEUR sur la ligne de pliure, en formant la parementure. Piquez le long de la ligne de couture sur les bords non finis. Pour soutenir le bord arrondi de la poche, piquez à 6 mm à l'INTERIEUR de la ligne de couture à grands points. Coupez la valeur de couture de la parementure à 6 mm.
6. Retournez les coins à l'ENDROIT, en retournant la parementure vers l'ENVERS; pressez, en rentrant au fer les bords non finis le long de la couture. Tirez sur le fauil pour donner forme à la courbe. Pour supprimer le volume, découpez l'ampleur en faisant des encoches sur la valeur de couture le long des courbes jusqu'au fauil. Piquez la parementure près du bord intérieur.
7. Sur l'ENDROIT, épinglez la poche sur le devant en plaçant les coins supérieurs sur les grands pois. Piquez près des bords latéraux et inférieur.

CONTINUEZ COMME SUIVANT POUR TOUS LES MODELES

8. Faites une **PIQURE DE SOUTIEN** sur le bord de l'encolure du dos (3). Ayant ENDROIT CONTRE ENDROIT et les bords non finis au même niveau, épinglez les bords au niveau du milieu dos. Piquez.
9. ENDROIT CONTRE ENDROIT et avec les bords non finis au même niveau, épinglez le dos et le côté dos (4) sur les bords latéraux du dos, en faisant coïncider les encoches. Piquez. Piquez le devant et le dos sur les coutures d'épaule.

BANDE D'ENCOLURE A

10. Posez l'**ENTOILAGE** sur une pièce de la bande d'encolure (7). Crantez le bord de l'encolure de la robe jusqu'à la piqûre de soutien. ENDROIT CONTRE ENDROIT, épinglez la bande sur le bord de l'encolure, en faisant coïncider les milieux dos et en plaçant les petits pois sur les coutures d'épaule. (Le bout de la bande s'étend 1.5 cm au-delà du bord avant de la robe.) Piquez en couture de 1.5 cm. Egalisez la couture; crantez les courbes. Pressez la bande vers l'extérieur, en pressant la couture vers la bande.
11. Rentez au fer 1.5 cm sur le bord à encoche de la parementure de bande d'encolure. ENDROIT CONTRE ENDROIT, épinglez la parementure sur la bande, en faisant coïncider les milieux dos et ayant les bords non finis au même niveau. Piquez en couture de 1.5 cm. Egalisez la couture; crantez les courbes.



12. Retournez la parementure vers l'INTERIEUR; pressez. Épinglez le bord pressé de la parementure sur la couture, en plaçant les épingles sur l'ENDROIT. Sur l'ENDROIT, piquez la bande près de la couture, en saisissant le bord pressé de la parementure sur l'ENVERS. Enlevez les épingles au fur et à mesure que vous vous en rapprochez.

COL B, C

13. Posez l'**ENTOILAGE** sur une pièce de la bande d'encolure (7). Crantez le bord de l'encolure de la robe jusqu'à la piqûre de soutien. ENDROIT CONTRE ENDROIT, épinglez la bande sur le bord de l'encolure, en faisant coïncider les milieux dos et en plaçant les petits pois sur les coutures d'épaule. (Le bout de la bande s'étend 1.5 cm au-delà du bord avant de la robe.) Piquez en couture de 1.5 cm. Egalisez la couture; crantez les courbes. Pressez la bande vers l'extérieur, en pressant la couture vers la bande.
14. Posez l'**ENTOILAGE** sur une pièce du col (9). ENDROIT CONTRE ENDROIT et avec les bords non finis au même niveau, piquez la parementure sur le col, en laissant ouverts les bords à encoche. Egalisez la couture et biaisez les coins.
15. **SOUS-PIQUEZ** la parementure de col aussi loin que possible. Retournez le col; pressez. Bâissez à la machine les bords non finis ensemble.
16. ENDROIT CONTRE ENDROIT et avec les bords non finis au même niveau, épinglez le col (côté à parementure) sur la bande d'encolure, en faisant coïncider les milieux dos et les encoches doubles, et en plaçant les bouts sur les petits pois.
17. Rentez au fer 1.5 cm sur le bord à encoche simple de la parementure de bande; égalisez à 6 mm. ENDROIT CONTRE ENDROIT, épinglez la parementure de bande sur la bande (par-dessus le col), en faisant coïncider les milieux. Piquez le bord du devant et à encoche double. Egalisez la couture; crantez les courbes.
18. Retournez la parementure de bande vers l'INTERIEUR; pressez. Épinglez le bord pressé de la parementure par-dessus la couture, en plaçant les épingles sur l'ENDROIT. Sur l'ENDROIT, piquez près de tous les bords de la bande, en saisissant le bord pressé de la parementure sur l'ENVERS.

CONTINUEZ COMME SUIVANT POUR TOUS LES MODELES

19. Posez les poches sur les bords latéraux du devant et dos comme suit : ENDROIT CONTRE ENDROIT, épinglez la poche latérale (5) sur la robe, en faisant coïncider les grands pois, ayant les bords non finis au même niveau. Piquez en couture de 1 cm.
20. **SOUS-PIQUEZ** la poche devant, puis pressez les coutures vers les poches, en pressant les poches vers l'extérieur.
21. Épinglez le devant et le dos sur les coutures latérales, en faisant coïncider les grands pois. Piquez les coutures latérales, en laissant une ouverture entre les grands pois. Piquez les bords de la poche ensemble entre les coutures latérales.
22. Crantez la valeur de couture du dos au-dessus et au-dessous de la poche. Ouvrez la couture au fer au-dessus et au-dessous du cran. Pressez la poche vers le devant. Bâissez le bord du devant de la poche sur la valeur de couture du côté devant.

EMMANCHURE A

23. Dépliez un bord du ruban de biais simple. ENDROIT CONTRE ENDROIT, épinglez le ruban sur le bord de l'emmanchure ayant les bords non finis au même niveau, en rentrant et en superposant un bout sur la couture latérale. Piquez en couture de 1 cm. Egalisez la couture; crantez les courbes.

24. *SOUS-PIQUEZ* le ruban. Retournez-le vers l'INTERIEUR; pressez. Bâissez près du bord intérieur du ruban. Sur l'ENDROIT, surpiquez le long du faufil.

MANCHE B

25. Pour soutenir la partie supérieure de la manche (10) entre les encoches, piquez sur la ligne de couture et puis à 6 mm à l'INTERIEUR de la ligne de couture à grands points. Pour faire une fente au bord inférieur de la manche, piquez sur les lignes de piqûre. Pivotez et faites un petit point sur la pointe.

26. Entaillez entre la piqûre, en veillant à ne pas couper le point à la pointe.

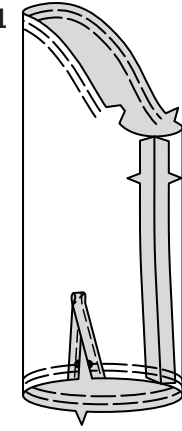
27. Bâissez à la machine à 6 mm du bord marqué de la sous-patte (11); rentrez au fer 6 mm sur le bord sans marque.

28. Ecartez les bords entaillés de la manche de sorte qu'ils forment une ligne droite. Epinglez l'ENDROIT de la sous-patte sur l'ENVERS des bords coupés, en faisant coïncider les lignes de piqûre et les petits pois. La valeur de couture de la manche sera de 6 mm aux extrémités, mais elle amenuisera au pois du milieu. Piquez sur la ligne de piqûre, en veillant à ne pas froncer la manche au pois du milieu. Pressez la couture vers la sous-patte.

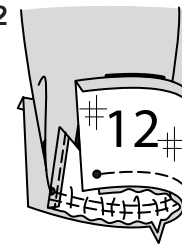
29. Epinglez le bord pressé de la sous-patte sur l'ENDROIT un peu par-dessus la piqûre. Piquez près du bord pressé.

30. Retournez le bord avant de la sous-patte vers l'INTERIEUR; bâissez-le sur place à travers le bord inférieur. Pour maintenir la sous-patte en place, piquez en diagonale sur le bord supérieur de la sous-patte, comme illustré.

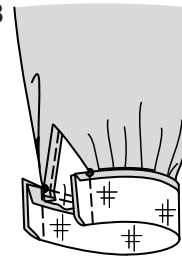
31



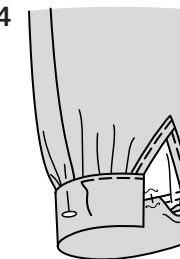
32



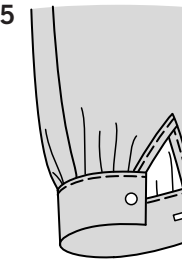
33



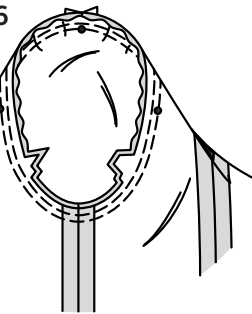
34



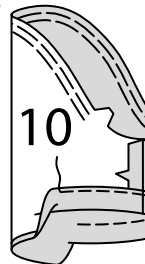
35



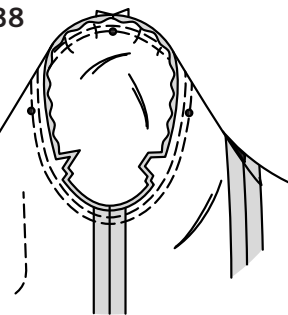
36



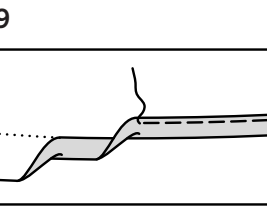
37



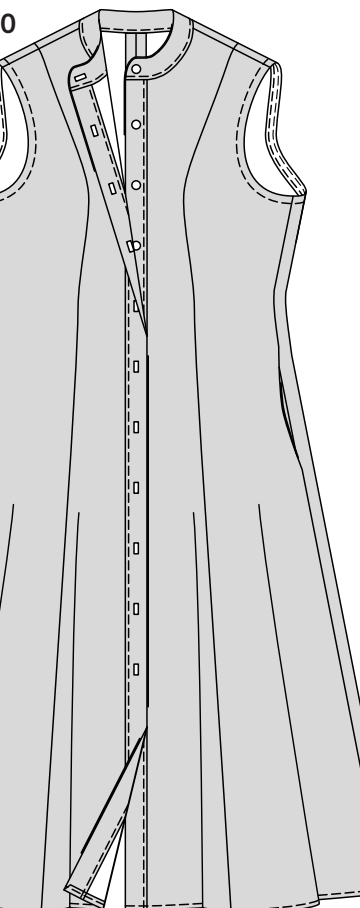
38



39



40



31. Piquez la couture de dessous de bras. Pour froncer le bord inférieur de la manche entre les petits pois, piquez sur la ligne de couture et puis à 6 mm à l'INTERIEUR de la ligne de couture à grands points.

32. Posez l'*ENTOILAGE* sur les pièces du poignet (12). Rentrez au fer 1.5 cm sur le bord sans encoche; égalisez à 1 cm. ENDROIT CONTRE ENDROIT, épinglez la manche sur le poignet, en faisant coïncider les petits pois. Tirez sur le faufil pour ajuster; bâtissez. Piquez.

33. Pressez la couture vers le poignet, en pressant le poignet vers l'extérieur. Pliez le poignet en deux, ENDROIT CONTRE ENDROIT, en faisant coïncider les petits pois. Piquez les extrémités. Egalisez la couture et biaisez les coins.

34. Retournez le poignet vers l'INTERIEUR; pressez. Epinglez le bord pressé du poignet par-dessus la couture, en plaçant les épingles sur l'ENDROIT. Sur l'ENDROIT, piquez le poignet près de la couture, en saisissant le bord pressé sur l'ENVERS.

35. Faites les boutonnieres sur les marques. Sur l'ENDROIT, cousez les boutons de l'extrémité du devant du poignet sur les petits pois.

36. Retournez la manche à l'ENDROIT. Tenez le vêtement à l'ENVERS avec l'emmanchure vers vous. ENDROIT CONTRE ENDROIT, épinglez la manche sur le bord de l'emmanchure avec le petit pois du centre sur la couture d'épaule, en faisant coïncider les coutures de dessous de bras, les encoches et les petits pois restants. Tirez sur le faufil pour ajuster. Pour distribuer l'ampleur également, glissez le tissu le long des fils canette jusqu'à ce qu'il n'y ait ni fronces ni faux plis sur la ligne de couture. Bâissez. Piquez, puis piquez à 3 mm de la première piqûre. Egalisez la couture au-dessous des encoches près de la piqûre. Ne pressez que la valeur de couture, en rétrécissant l'ampleur.

MANCHE C

37. Pour soutenir la partie supérieure de la manche (10) entre les encoches, piquez sur la ligne de de couture et puis à 6 mm à l'INTERIEUR de la ligne de couture à grands points. Piquez la couture de dessous de bras. Repliez au fer 3.2 cm sur le bord inférieur de la manche, rentrez 6 mm sur le bord non fini. Piquez près du bord intérieur pressé.

38. Retournez la manche à l'ENDROIT. Tenez le vêtement à l'ENVERS avec l'emmanchure vers vous. ENDROIT CONTRE ENDROIT, épinglez la manche sur le bord de l'emmanchure avec le petit pois du centre sur la couture d'épaule, en faisant coïncider les coutures de dessous de bras, les encoches et les petits pois restants. Tirez sur le faufil pour ajuster. Pour distribuer l'ampleur également, glissez le tissu le long des fils canette jusqu'à ce qu'il n'y ait ni fronces ni faux plis sur la ligne de couture. Bâissez. Piquez, puis piquez à 3 mm de la première piqûre. Egalisez la couture au-dessous des encoches près de la piqûre. Ne pressez que la valeur de couture, en rétrécissant l'ampleur.

CONTINUEZ COMME SUIT POUR TOUS LES MODELES

39. Repliez au fer la valeur de couture de l'ourlet de 1.5 cm sur le bord inférieur de la robe. Rentrez 6 mm sur le bord non fini. Pressez. Piquez près du bord intérieur pressé.

40. Faites les boutonnieres de la patte du devant droit et de la bande sur les marques. Superposez le devant DROIT au GAUCHE en faisant coïncider les milieux. Cousez à la main les boutons sous les boutonnieres.