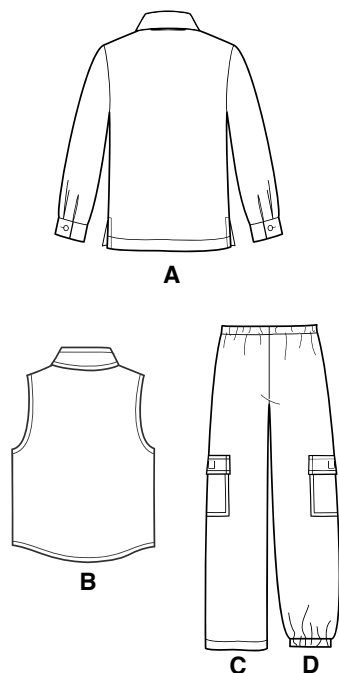
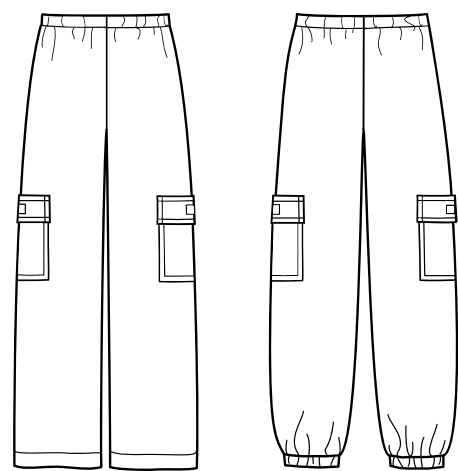
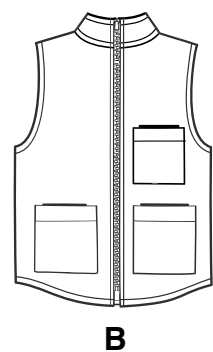
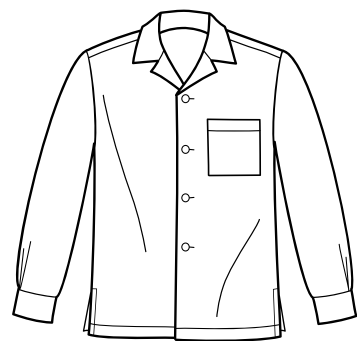
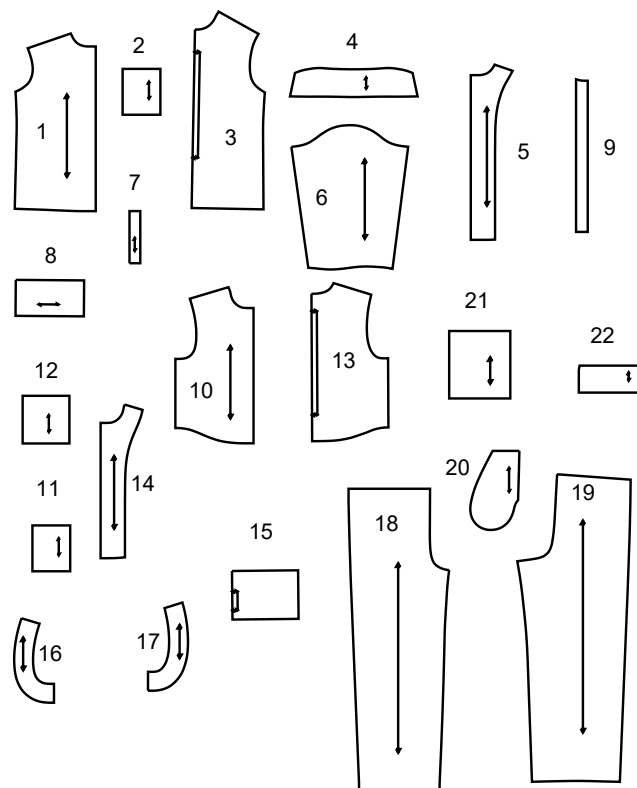


SIMPLICITY® S9201

Merci d'avoir acheté ce patron de Simplicity. Nous avons déployé tous nos efforts pour vous offrir un produit de haute qualité.



22 PIÈCES DE PATRON



- | | |
|----------------------------|--|
| 1 DEVANT - A | 12 POCHE INFÉRIEURE - B |
| 2 POCHE - A | 13 DOS - B |
| 3 DOS - A | 14 PAREMENTURE DEVANT - B |
| 4 COLL - A | 15 COL - B |
| 5 PAREMENTURE DEVANT - A | 16 PAREMENTURE D'EMMANCHURE DEVANT - B |
| 6 MANCHE - A | 17 PAREMENTURE D'EMMANCHURE DOS - B |
| 7 SOUS-PATTE - A | 18 PANTALON DEVANT - C,D |
| 8 POIGNET - A | 19 PANTALON DOS - C,D |
| 9 GUIDE DE BOUTONNIÈRE - A | 20 POCHE - C,D |
| 10 DEVANT - B | 21 POCHE LATÉRALE - C,D |
| 11 POCHE SUPÉRIEURE - B | 22 RABAT - C,D |

SELVAGE(S)= LISIÈRE(S)
FOLD= PLIURE

Instructions Générales

Le Patron

- SYMBÔLES**
- LIGNE DE SENS - Placez la sur le droit fil du tissu parallèlement à la lisière.
 - PLACE LA LIGNE CONTINUE sur la pliure du tissu.
 - MILIEU DEVANT/DOS du vêtement.
 - CRANS
 - POIS
 - LIGNE DE COUPE
 - LIGNE POUR ALLONGER OU RACCOURCIR

AJUSTEZ SI NÉCESSAIRE
Faites les rectifications avant de placer le patron sur le tissu.

POUR ALLONGER:
Coupez le patron entre les lignes pour allonger ou raccourcir. Ecartez le patron uniformément à la distance voulue, rajoutez du papier et maintenez avec du ruban adhésif.

POUR RACCOURCIR:
Aux lignes pour allonger ou raccourcir, faites un pli régulier pour résorber l'excédent de longueur. Maintenez en place avec du ruban adhésif.

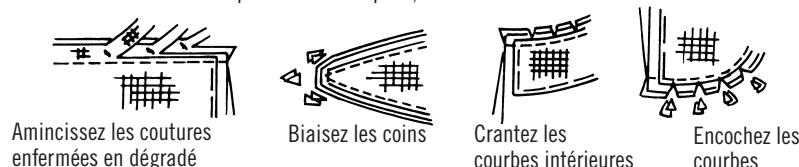
VALEUR DE COUTURE: Sauf indication contraire, elle est de 5/8" (1.5cm) mais elle n'est pas imprimée sur les PATRONS MULTI-TAILLES. MARQUEZ VOTRE TAILLE AVEC UN STYLO à pointe feutre.

Pour les symboles et l'utilisation des PATRONS MULTI-TAILLES, voyez les tableaux figurant sur le patron.

Lorsque les lignes pour allonger ou raccourcir ne sont pas indiquées, faites les rectifications nécessaires au bord inférieur du patron.

Couture

- Cousez le vêtement en suivant les **Instructions de Couture**.
- EPINGLEZ les coutures ou bâtissez-les à la machine en faisant correspondre les crans.
- PIQUEZ des coutures de 5/8" (1.5cm) sauf indication contraire.
- OUVREZ les coutures au fer, sauf indication contraire, en crantant si nécessaire pour que les coutures se reposent bien à plat.
- AMINCISSEZ les coutures pour réduire l'ampleur, comme illustré ci-dessous:



Coupe/Marques

AVANT DE COUPER:
REPASSEZ les pièces avec un fer sec et tiède. DECATISSEZ en avant préalablement les tissus lavables ou en repassant à la vapeur les tissus non-lavables.

ENCERCLEZ votre plan de coupe.

EPINGLEZ le patron sur le tissu comme indiqué sur le plan de coupe.

- POUR DOUBLE ÉPAISSEUR: pliez le tissu ENDROIT CONTRE ENDROIT.
- POUR SIMPLE ÉPAISSEUR: placez le tissu avec l'ENDROIT sur le dessus.
- POUR LES TISSUS PELUCHEUX, A REFLETS OU A MOTIF UNIDIRECTIONNEL, ut ilisez les plans de coupe "avec sens".

APRES AVOIR COUPE:
Avant de retirer le patron, REPORTEZ toutes les marques sur l'ENVERS du tissu. Marquez aux épingles et à la craie ou avec du papier calque de couturière et la roulette à tracer.

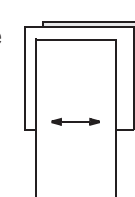
Pour marquer rapidement:

- Entaillez le bord du tissu pour marquer les crans, les extrémités des lignes de pliure et des lignes du milieu.
- Épinglez dans les pois.

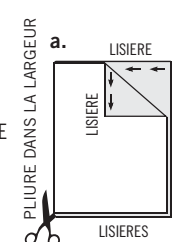


REMARQUES SPECIALES POUR LA COUPE

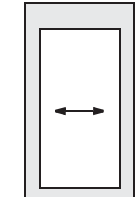
★ Si le plan de coupe montre une pièce dépassant au-delà de la pliure, coupez toutes les pièces à l'exception de celle-ci.



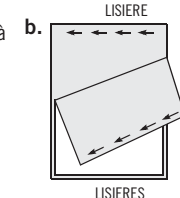
✱ Tracez de petites flèches le long des deux lisières pour indiquer la direction du sens ou du motif. ENDROIT CONTRE ENDROIT, pliez le tissu dans la largeur (sens trame) et coupez le long de la pliure (a).



Ensuite, ouvrez le tissu et, sur simple épaisseur, coupez la pièce qui dépasse sur l'ENDROIT du tissu, dans la position indiquée.



Tournez l'une des épaisseurs de tissu jusqu'à ce que les flèches des deux épaisseurs aillent dans la même direction. Placez les épaisseurs ENDROIT CONTRE ENDROIT (b).



Plans de Coupe

- patron côté imprimé sur le dessous
- patron côté imprimé sur le dessus

★ VOYEZ REMARQUES SPECIALES POUR LA COUPE

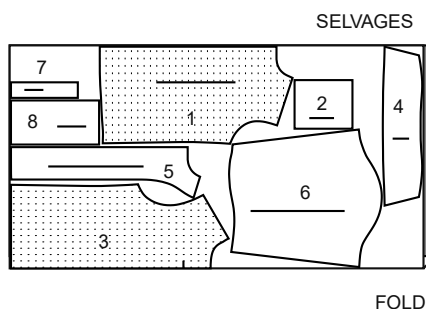
LA POSITION DES PIÈCES PEUT VARIER LÉGEREMENT SELON VOTRE TAILLE DE PATRON

IMPORTANT: POUR DÉCOUPER LES PIÈCES DE PATRON. COUPEZ LE LONG DE LA LIGNE DE LA TAILLE AMÉRICAINNE CORRESPONDANT À VOTRE TAILLE.

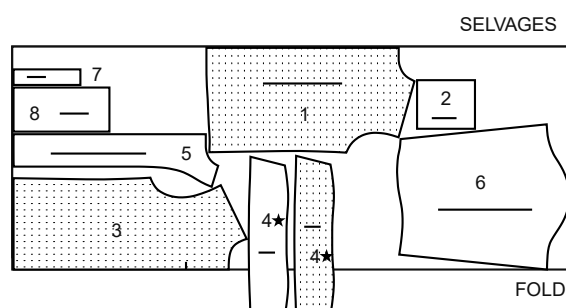
A CHEMISE

UTILISEZ LES PIÈCES 1 2 3 4 5 6 7 8

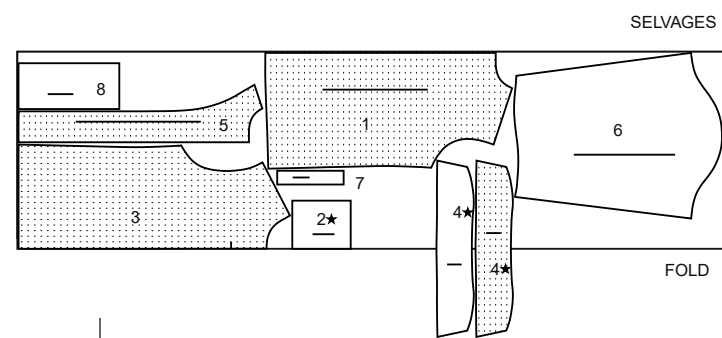
44" 45" (115CM) AVEC SENS TAILLES 3



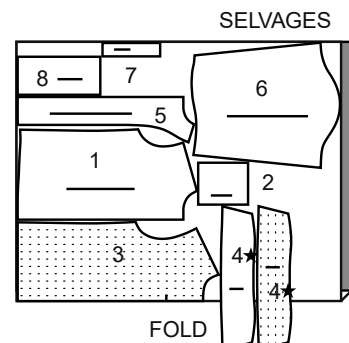
44" 45" (115CM) AVEC SENS TAILLES 4 5 6



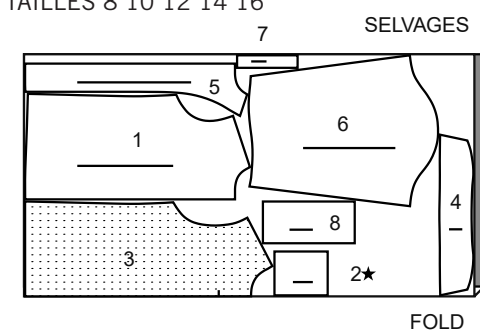
44" 45" (115CM) AVEC SENS TAILLES 8 10 12 14 16



58" 60" (150CM) AVEC SENS TAILLES 3 4 5 6



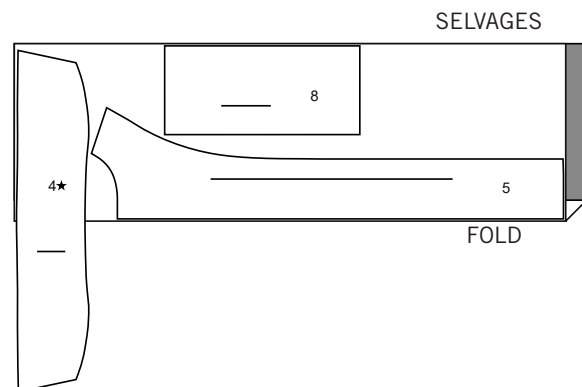
58" 60" (150CM) AVEC SENS TAILLES 8 10 12 14 16



ENTOILAGE

UTILISEZ LES PIÈCES 4 5 8

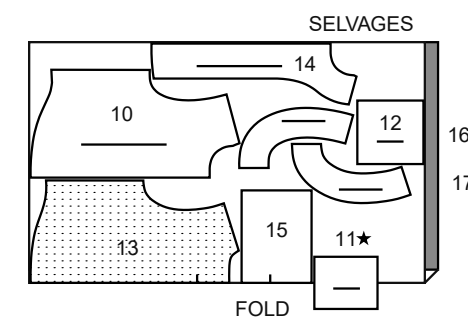
20" A 25" (51CM A 64CM) THERMOCOILLANT TOUTES LES TAILLES



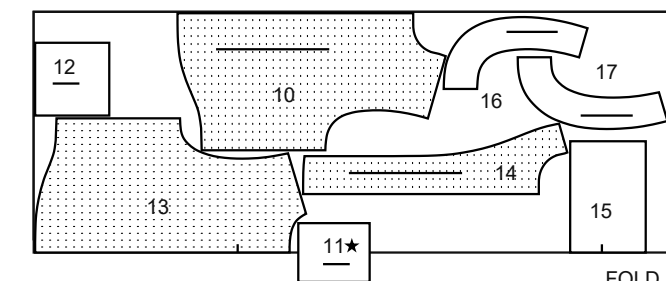
B GILET

UTILISEZ LES PIÈCES 10 11 12 13 14 15 16 17

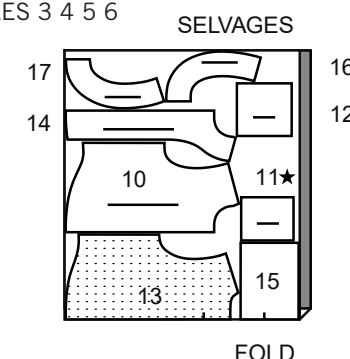
44" 45" (115CM) AVEC SENS TAILLES 3 4 5 6



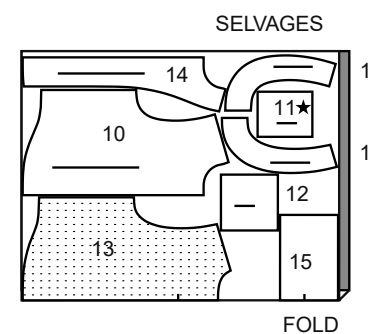
44" 45" (115CM) AVEC SENS TAILLES 8 10 12 14 16



58" 60" (150CM) AVEC SENS TAILLES 3 4 5 6



58" 60" (150CM) AVEC SENS TAILLES 8 10 12 14 16



SUITE DU PLAN DE COUPE PAGE 2

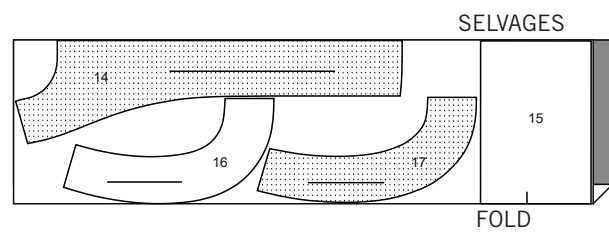
S9201

2 / 4

ENTOILAGE

UTILISEZ LES PIÈCES 14 15 16 17

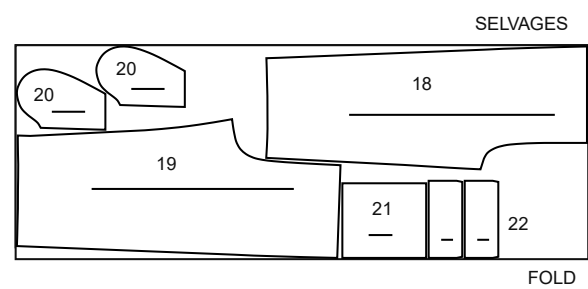
20" A 25" (51CM A 64CM) THERMOCOLLANT
TOUTES LES TAILLES



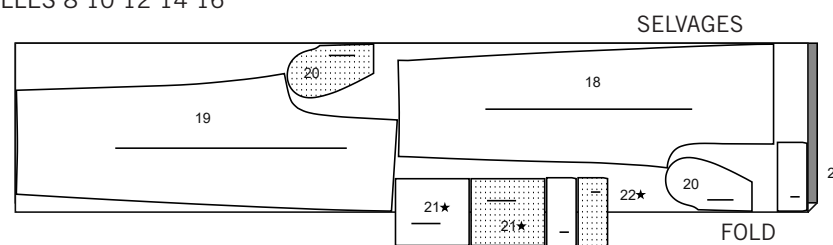
C,D PANTALON

UTILISEZ LES PIÈCES 18 19 20 21 22

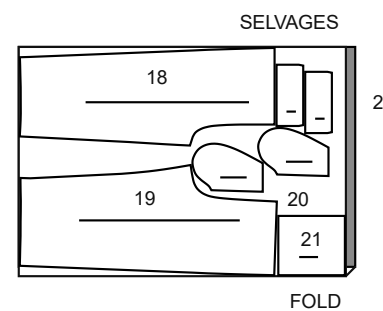
44" 45" (115CM)
AVEC SENS
TAILLES 3 4 5 6



44" 45" (115CM)
AVEC SENS
TAILLES 8 10 12 14 16

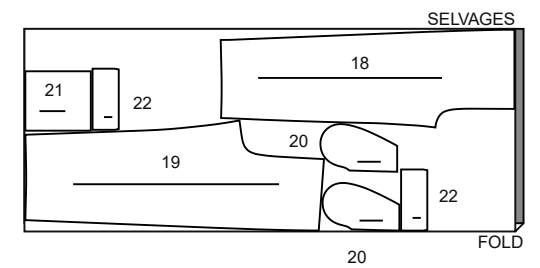
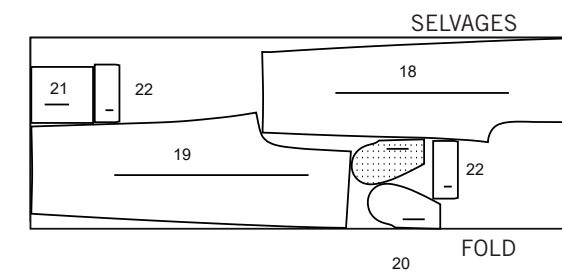


58" 60" (150CM)
AVEC SENS
TAILLES 3 4 5 6



58" 60" (150CM)
AVEC SENS
TAILLES 8 10

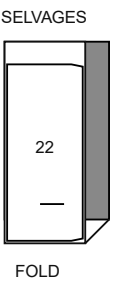
58" 60" (150CM)
AVEC SENS
TAILLES 12 14 16



ENTOILAGE

UTILISEZ LA PIÈCE 22

20" A 25" (51CM A 64CM) THERMOCOLLANT
TOUTES LES TAILLES



Instructions de Couture

CODE ENDROIT ENVERS ENTOILAGE DOUBLURE

Lisez les **Instructions Générales** à la page 1 avant de commencer.

Les termes de couture imprimés en **ITALIQUE** sont expliqués ci-dessous:

SOUTENIR/FRONCER – Relâchez légèrement la tension de l'aiguille. Sur l'ENDROIT, piquez à 1.5 cm du bord coupé à grands points. Piquez de nouveau à 6 mm de la première piqûre sur la valeur de couture.

FINIR LE BORD – Piquez à 6 mm du bord, rentrez le bord le long de la piqûre et piquez ou cousez au point zigzag, ou surjetez les bords non finis.

ENTOILAGE – Épinglez l'entoilage sur l'ENVERS du tissu. Faites adhérer l'entoilage sur place en suivant la notice d'utilisation.

POCHE(S) EXTERIEURE(S) – Rentrez au fer 6 mm sur le bord supérieur de la poche. Retournez le bord supérieur vers l'EXTERIEUR sur la ligne de pliure, en formant une parementure. Piquez le long de la ligne de couture sur les bords non finis. Coupez le rentré dans la partie de la parementure à 6 mm. Retournez les coins à l'ENDROIT, en retournant la parementure vers l'ENVERS; pressez, en rentrant au fer les bords non finis le long de la piqûre. Piquez la parementure près du bord intérieur.

PIQÛRE DE SOUTIEN – Piquez à 1.3 cm du bord coupé dans le sens des flèches. Cette piqûre reste de façon permanente et aide à empêcher que les bords arrondis se déforment. (Montrée seulement dans le premier croquis.)

SOUS-PIQUER – Pressez la partie indiquée dans les instructions de couture et la couture à l'opposé du vêtement, en piquant à travers la partie indiquée et les valeurs de couture près de la couture.

LES PIÈCES DU PATRON SERONT IDENTIFIÉES PAR DES NUMÉROS LA PREMIÈRE FOIS QU'ELLES SERONT UTILISÉES.

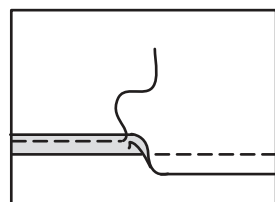
PIQUEZ LES COUTURES ENDROIT CONTRE ENDROIT, SAUF INDIQUÉ DIFFÉREMENT .

CHEMISE A

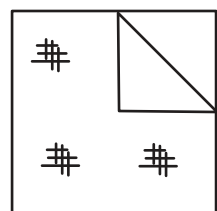
- Faites une **PIQÛRE DE SOUTIEN** sur le bord de l'encolure du devant (1). Faites la **POCHE EXTERIEURE** en utilisant la pièce de la poche (2). Sur l'ENDROIT, épinglez la poche sur le devant GAUCHE, en plaçant les coins aux grands pois. Surpiquez près des bords latéraux et inférieur.
- Faites une **PIQÛRE DE SOUTIEN** sur le bord de l'encolure du dos (3). Piquez le dos et les pièces du devant sur les coutures d'épaule.
- Possez l'**ENTOILAGE** sur une pièce du col (4). Piquez à 1.5 cm du bord du col avec encoche. Crantez le bord du col avec encoche jusqu'à la piqûre aux petits pois. Rentrez au fer 1.5 cm sur le bord non fini entre les crans; coupez à 1 cm. L'autre pièce du col servira de parementure.



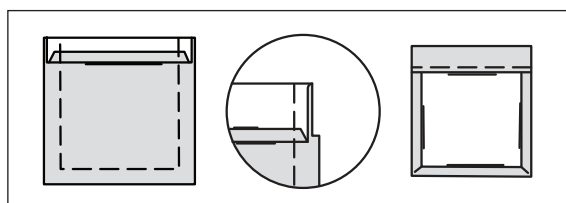
SOUTENIR/FRONCER



FINIR LE BORD



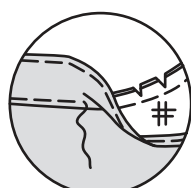
ENTOILAGE



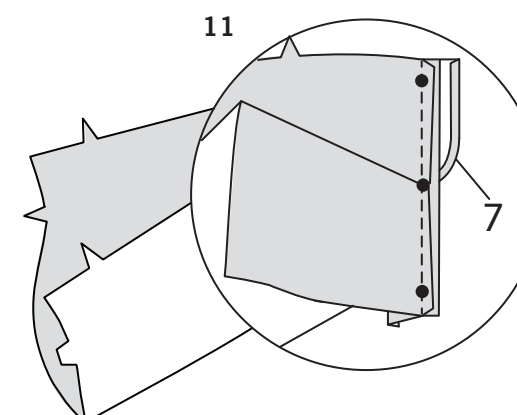
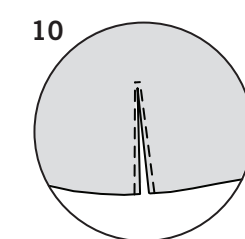
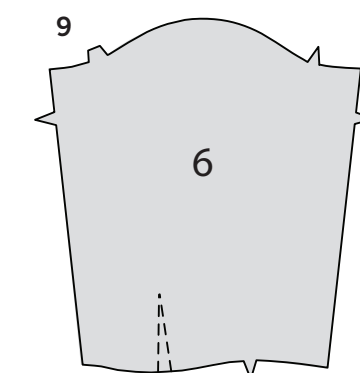
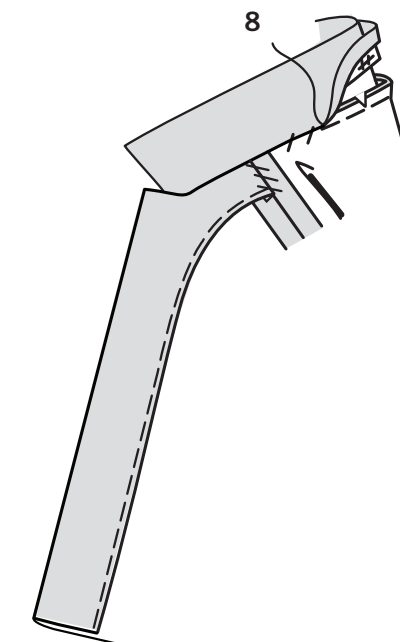
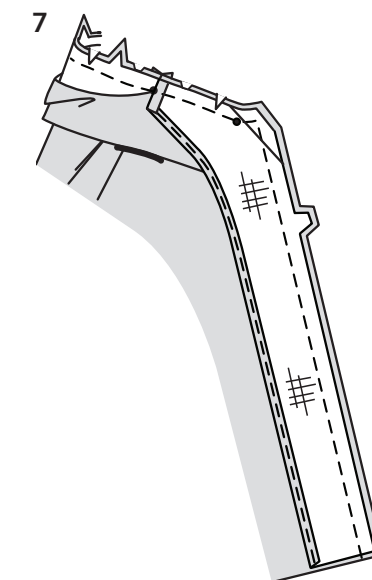
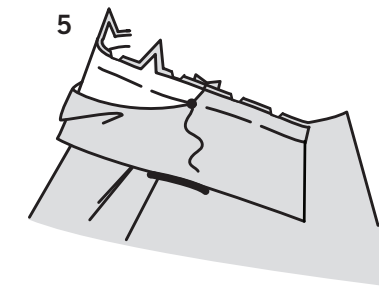
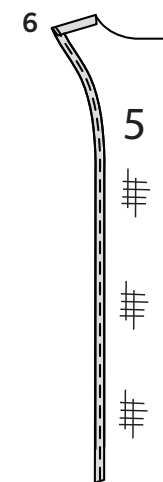
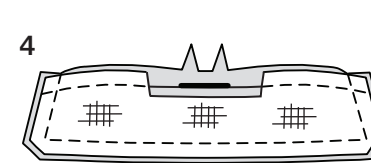
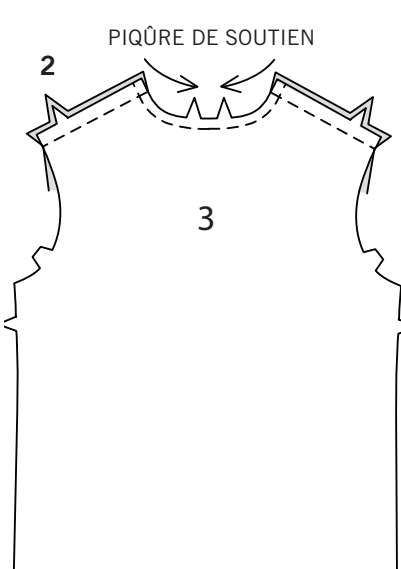
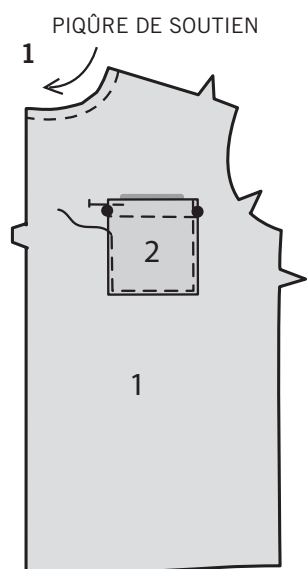
POCHE(S) EXTERIEURE(S)



PIQÛRE DE SOUTIEN



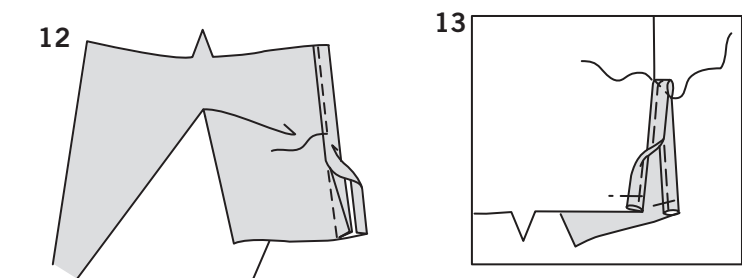
SOUS-PIQUER



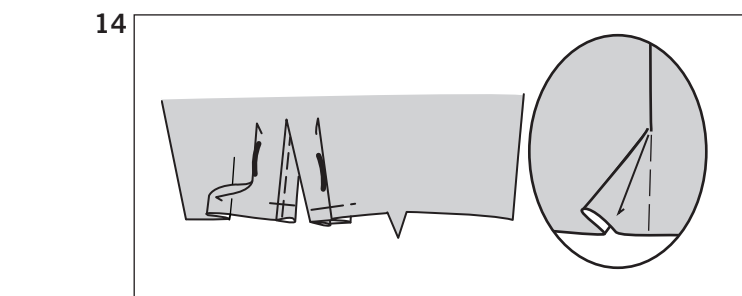
- ENDROIT CONTRE ENDROIT, piquez la parementure sur le col, en laissant ouvert les bords avec encoche. Egalisez la couture et biaisez les coins.
- Retournez le col; pressez. Crantez le bord de l'encolure de la chemise jusqu'à la piqûre de soutien. Sur l'ENDROIT, épinglez le col (côté à parementure) sur le bord de l'encolure, en faisant coïncider les milieux dos, en plaçant les petits pois sur les coutures d'épaule et les bouts du col au niveau du milieu devant. Bâtitsez les deux pièces, col et parementure, sur le bord de l'encolure du devant jusqu'au petit pois. Ne bâtitsez que la parementure de col sur le bord restant de l'encolure entre les petits pois.
- Posez l'**ENTOILAGE** sur les pièces de la parementure devant (5). **FINISSEZ LE BORD** long sans encoche. Rentrez au fer 6 mm sur les bords de l'épaule de la parementure.
- ENDROIT CONTRE ENDROIT, épinglez la parementure devant sur le bord avant et de l'encolure du devant. Bâtitsez. Crantez le bord de l'encolure de la chemise jusqu'à la piqûre de soutien. Piquez les bords de l'encolure et du devant comme ils ont été fauilés, en veillant à ne pas saisir le bord libre du col. Egalisez la couture et biaisez les coins; crantez les courbes.
- Retournez la parementure vers l'INTERIEUR, en retournant la couture d'encolure dos vers le col; pressez. Cousez le bord pressé du col par-dessus la couture d'encolure aux points coulés. Pour maintenir la parementure en place, cousez-la à la main sur les valeurs de couture de l'épaule.

NOTE : La sous-patte est la bordure que finit l'ouverture de la manche.

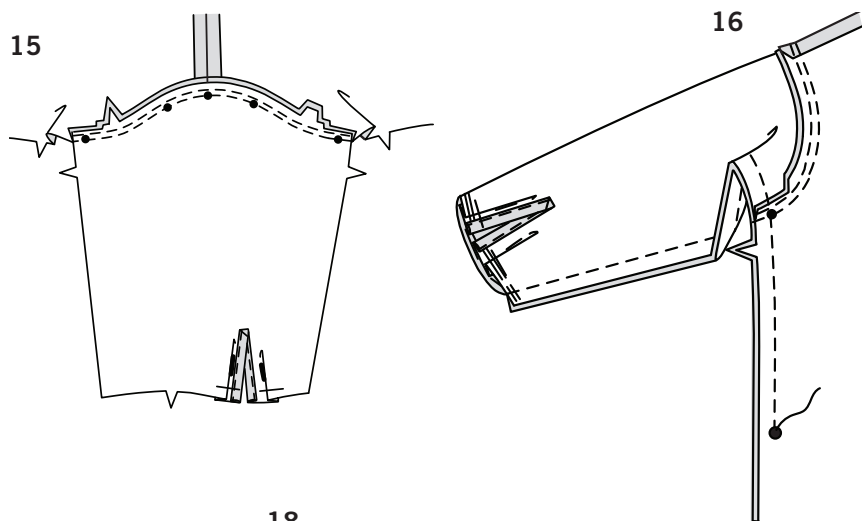
- Pour faire l'ouverture coupée sur le bord inférieur de la manche (6), piquez sur les lignes de piqûre. Pivotez et faites un petit point sur la pointe.
- Faites une entaille entre la piqûre, en veillant à ne pas couper la couture à la pointe.
ASTUCE - Pour empêcher que le tissu s'effiloche, posez un produit d'étanchéité pour couture sur la pointe, tel que Fray Check™. ESSAYEZ d'abord sur un bout de tissu.
- Rentrez au fer 6 mm sur le bord sans marque de la sous-patte (7). Écartez les bords coupés de la manche de façon à ce qu'ils forment une ligne droite. Épinglez l'ENDROIT de la sous-patte sur l'ENVERS des bords coupés, en faisant coïncider les lignes de piqûre et les petits pois. La valeur de couture de la manche sera de 6 mm aux bouts, mais amenuisez au pois du centre. Piquez sur la ligne de piqûre, en veillant à ne pas froncer la manche au pois du centre. Pressez la couture vers la sous-patte.



12. Épinglez le bord pressé de la sous-patte sur l'ENDROIT légèrement par-dessus la piqûre. Piquez près du bord pressé.

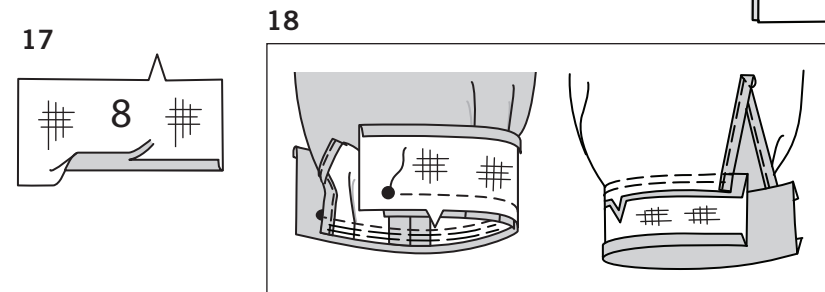


14. Pour former les plis, sur l'ENDROIT, pliez la parementure sur les lignes continues. Superposez les plis aux lignes discontinues; épinglez. Bâissez sur le bord non fini.



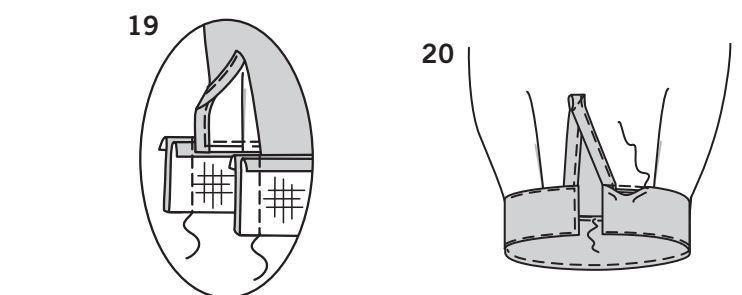
15. ENDROIT CONTRE ENDROIT, épinglez la manche sur le bord de l'emmanchure avec le petit pois du centre sur la couture d'épaule, en faisant coïncider les encoches et les autres petits pois. Piquez. Piquez à nouveau à 3 mm de la première piqûre. Egalisez la couture au-dessous des encoches près de la piqûre. Pressez la couture vers la manche.

16. Épinglez le devant et le dos sur la couture de dessous de bras, en faisant coïncider les coutures d'emmanchure. Piquez le devant et le dos du bord de la manche au grand pois. Pour renforcer la courbe au dessous de bras, piquez à nouveau par-dessus la première piqûre. Crantez les courbes si nécessaire. **SOUTENEZ** le bord inférieur de la manche entre les bords de l'ouverture.

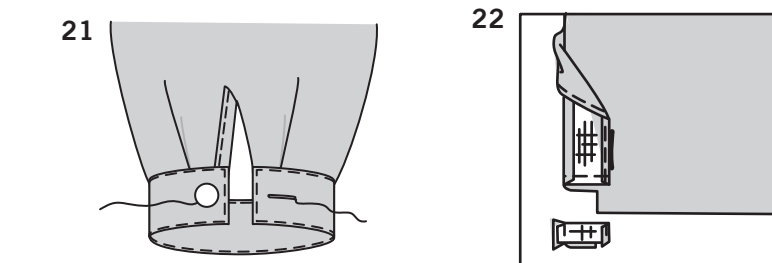


17. Posez l'ENTOILAGE sur le poignet (18). Rentez au fer 1.5 cm sur le bord sans encoche du poignet; coupez à 1 cm.

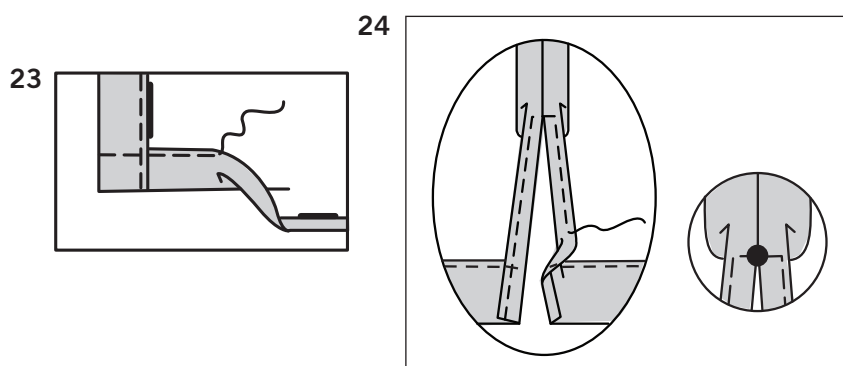
18. ENDROIT CONTRE ENDROIT, épinglez la manche sur le poignet, en plaçant les bords de l'ouverture aux petits pois. Tirez sur le fauil pour ajuster; bâissez. Piquez. Egalisez la couture. Pressez la couture vers le poignet, en pressant le poignet vers l'extérieur.



19. Pliez le poignet en deux sur la ligne de pliure, ayant ENDROIT CONTRE ENDROIT. Piquez les bouts. Egalisez les coutures.



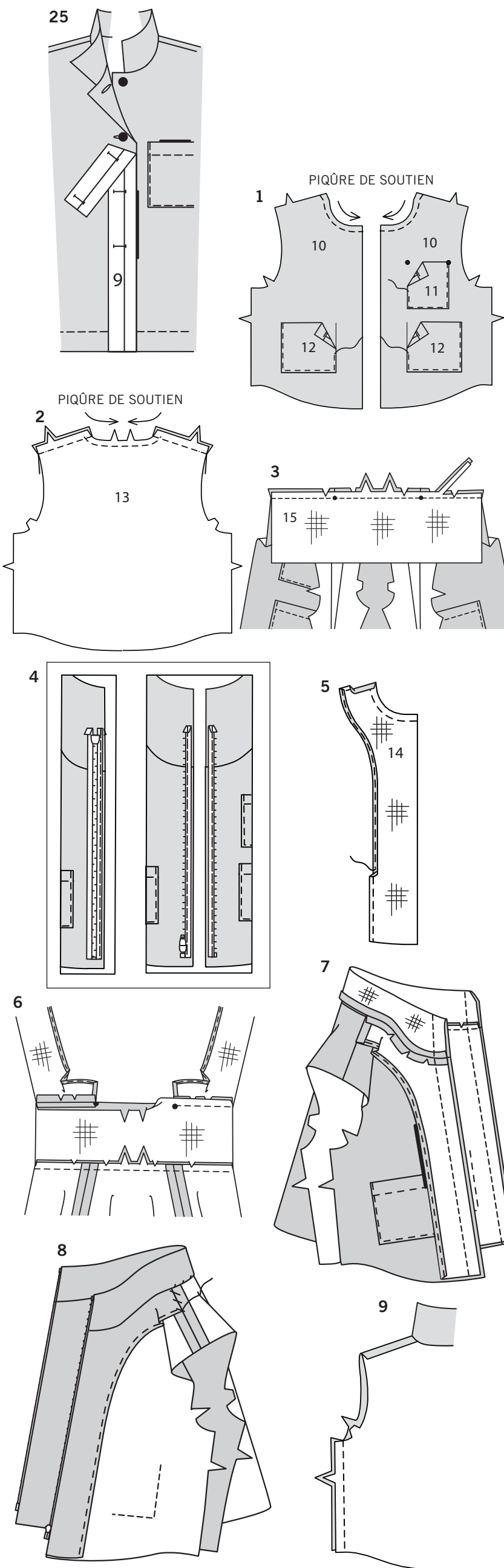
21. Faites les boutonnères du poignet sur la marque. Cousez le bouton sur le petit pois.



22. Retournez la parementure vers l'EXTERIEUR. Piquez sur la parementure juste à 3.2 cm au-dessus du bord inférieur. Coupez la parementure près la piqûre. Coupez le vêtement à 1.5 cm du bord intérieur de la parementure.

23. Retournez la parementure vers l'INTERIEUR; pressez, en repliant l'ourlet au fer. Rentez au fer 6 mm sur le bord non fini. Piquez l'ourlet sur place en commençant du bord de l'ouverture.

24. Rentez au fer 1.5 cm sur les bords de l'ouverture. Rentez au fer 6 mm sur le bord non fini; piquez, en piquant à angle droit au-dessus de l'ouverture.



25. Pour marquer les boutonnères sur le devant DROIT, placez le guide (9) le long du bord fini du vêtement, en faisant coïncider les milieux, comme illustré. Reportez les marques de boutonnères sur le vêtement. Faites les boutonnères sur les marques. Superposez le devant DROIT au GAUCHE, en faisant coïncider les milieux. Cousez les boutons sous les boutonnères.

GILET B

1. Faites une **PIQÛRE DE SOUTIEN** sur le bord de l'encolure du devant (10). Faites les **POCHES EXTERIEURES** en utilisant les pièces de la poche supérieure (11) et de la poche inférieure (12). Sur l'ENDROIT, épinglez la poche supérieure sur le devant GAUCHE, en plaçant les coins supérieurs aux grands cercles. Piquez près des bords latéraux et inférieur. Épinglez les poches inférieures sur les deux pièces, devant GAUCHE et DROIT, le long des lignes de poche. Piquez près des bords latéraux et inférieur.

2. Faites une **PIQÛRE DE SOUTIEN** sur le bord de l'encolure du dos (13). Piquez le dos et les pièces du devant sur les coutures d'épaule.

3. Posez l'ENTOILAGE sur le col (15). Crantez le bord de l'encolure de la chemise jusqu'à la piqûre de soutien. Ayant ENDROIT CONTRE ENDROIT et les bords non finis au même niveau, épinglez le col sur le bord de l'encolure, en faisant coïncider les milieux et en plaçant les petits pois sur les coutures d'épaule; piquez. Crantez les courbes. Egalisez la couture. Pressez la couture vers le col.

4. Séparez la fermeture à glissière. Sur l'ENDROIT, épinglez la fermeture, vers le bas, sur le bord de l'ouverture du devant DROIT, ayant les dents de la fermeture sur la ligne de couture et l'arrêt supérieur au-dessous de la ligne de pliure du col. Plier les bouts supérieurs du ruban en diagonale à la ligne de pliure, comme illustré. (L'excédent de fermeture peut se découper une fois la parementure posée.) Bâissez la fermeture à la main sur place, en dégageant les dents de la fermeture. Cousez à la main les bouts supérieurs du ruban sur place. Bâissez de la même manière le côté GAUCHE de la fermeture sur le devant GAUCHE, en vérifiant que les deux côtés de la fermeture soient alignés.

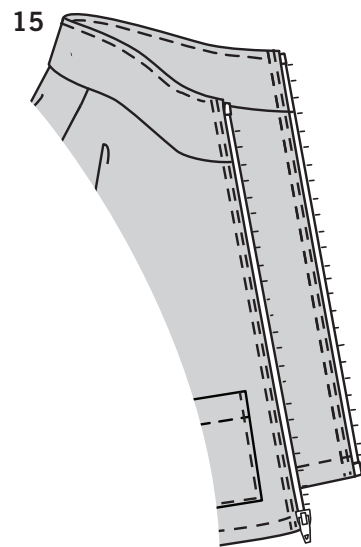
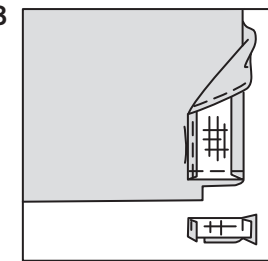
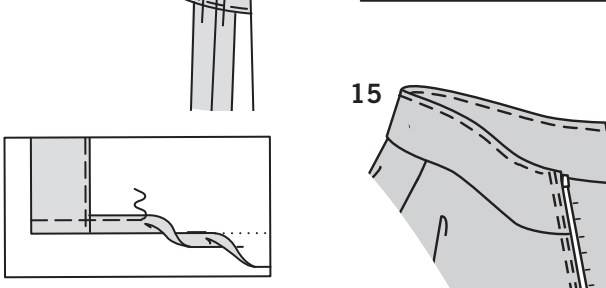
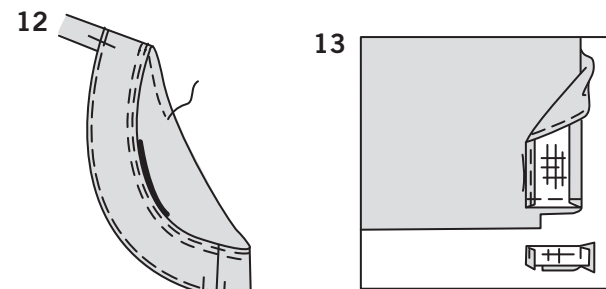
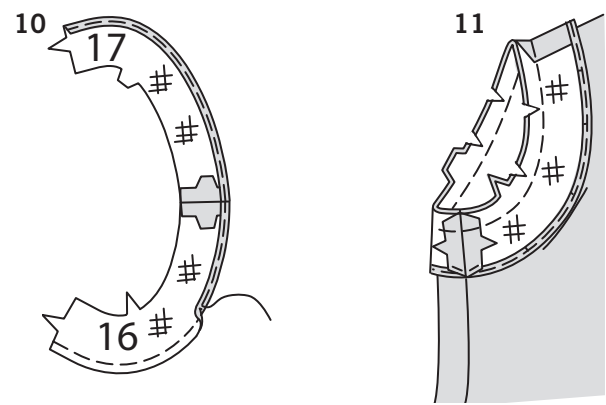
5. Posez l'ENTOILAGE sur les pièces de la parementure devant (14). Faites une **PIQÛRE DE SOUTIEN** sur le bord de l'encolure. **FINISSEZ LE BORD** long sans encoche. Rentez au fer 6 mm sur les bords de l'épaule de la parementure.

6. Crantez le bord de l'encolure de la parementure le long des courbes. Ayant ENDROIT CONTRE ENDROIT et les bords non finis au même niveau, épinglez le bord de l'encolure des parementures devant sur le col, en faisant coïncider les bords du devant et en plaçant les bords pressés de l'épaule aux petits pois. Piquez. Ouvrez la couture au fer, en rentrant la valeur de couture du col entre les petits pois.

7. Retournez le col vers l'EXTERIEUR sur la ligne de pliure. Épinglez les bords du devant du col ensemble et les parementures sur le devant, en faisant coïncider les milieux dos et les coutures d'encolure. Piquez en utilisant un pied à fermeture réglable. **ASTUCE** - Pour éviter une couture irrégulière autour de la tirette et du curseur, arrêtez la couture juste avant d'arriver au curseur. En laissant l'aiguille piquée dans le tissu, levez le pied presseur et baissez le curseur au-dessous de l'aiguille. Baissez le pied presseur et continuez à piquer.

8. Retournez la parementure vers l'INTERIEUR, en retournant le col le long de la ligne de pliure. Pressez. Pour maintenir la parementure sur place, cousez-la à la main sur les valeurs de couture de l'épaule.

9. Piquez le dos et le devant sur les coutures latérales.



10. Posez l'ENTOILAGE sur les pièces de la parementure d'emmanchure devant (16) et de la parementure d'emmanchure dos (17). Piquez la couture d'épaule des pièces de la parementure d'emmanchure, en faisant coïncider les encoches doubles. **FINISSEZ LE BORD** sans encoche.

11. Piquez la couture de dessous de bras des pièces de la parementure. ENDROIT CONTRE ENDROIT, piquez la parementure sur le bord de l'emmanchure, en faisant coïncider les coutures d'épaule et de dessous de bras. Egalisez la couture; crantez les courbes. **SOUS-PIQUEZ** la parementure.

12. Retournez la parementure vers l'INTERIEUR; pressez. Surpiquez à 6 mm du bord fini de l'emmanchure. Pour empêcher que la parementure roule vers l'EXTERIEUR, fixez-la sur les valeurs de couture en faisant un bâti à la main, en piquant dans le sillon de la couture, ou en utilisant un bout de voile thermocollant.

13. Retournez la parementure devant vers l'EXTERIEUR. Piquez à 1.5 cm du bord inférieur de la parementure. Coupez la parementure près de la piqûre. Coupez le gilet à 1.5 cm du bord intérieur de la parementure.

14. Retournez la parementure vers l'INTERIEUR, en repliant l'ourlet au fer. Pour former un ourlet étroit, rentrez le bord non fini de façon à ce qu'il rejoigne le pli; pressez. Piquez l'ourlet sur place en commençant du bord de l'ouverture.

15. Sur l'ENDROIT, surpiquez les bords du devant près de la coutre de fermeture et puis à 6 mm. Surpiquez le bord supérieur du col entre la piqûre de la fermeture.

PANTALON C, D

1. Posez les poches sur les bords latéraux du devant et dos, comme suit : Ayant ENDROIT CONTRE ENDROIT, épinglez les pièces de la poche (20) sur le pantalon devant (18) et le pantalon dos (19), en faisant coïncider les grands pois, ayant les bords non finis au même niveau.

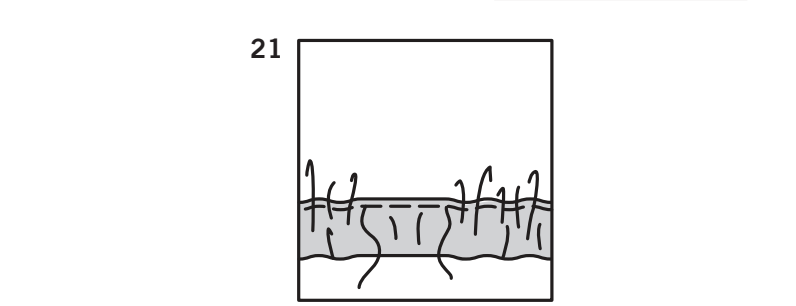
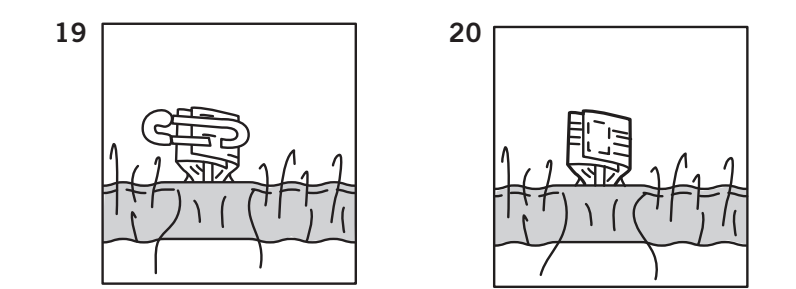
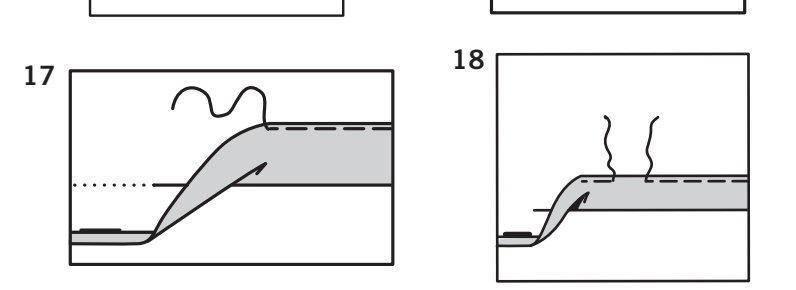
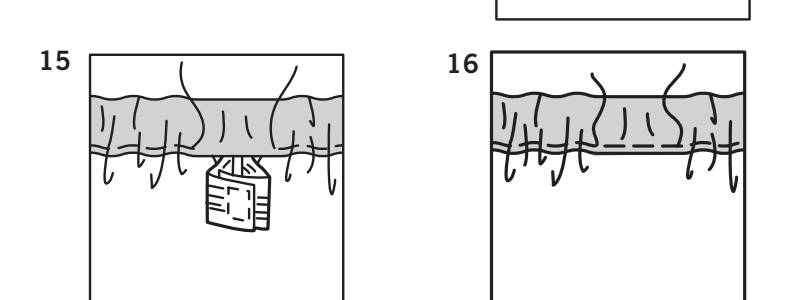
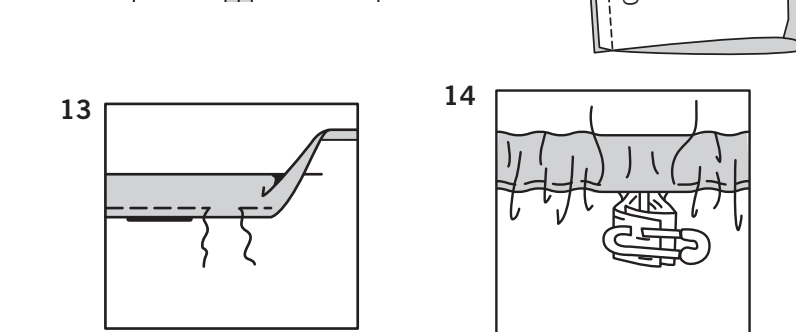
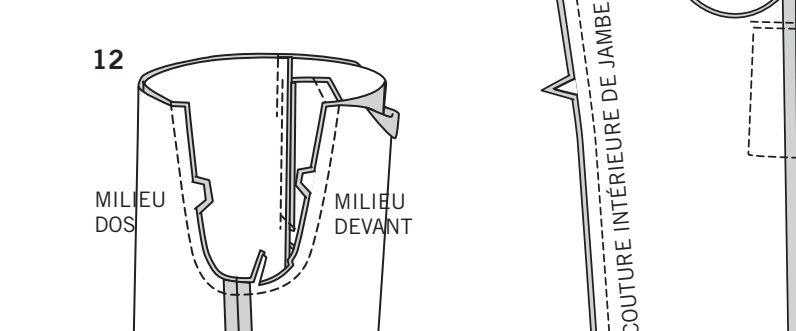
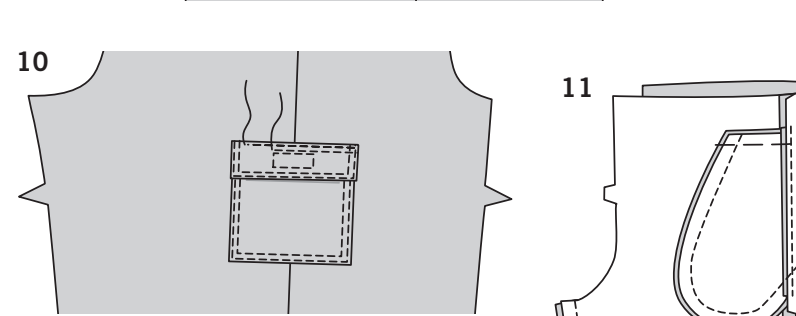
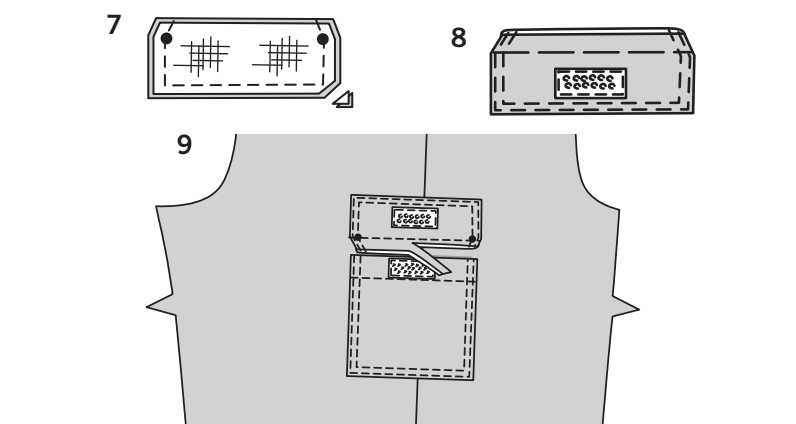
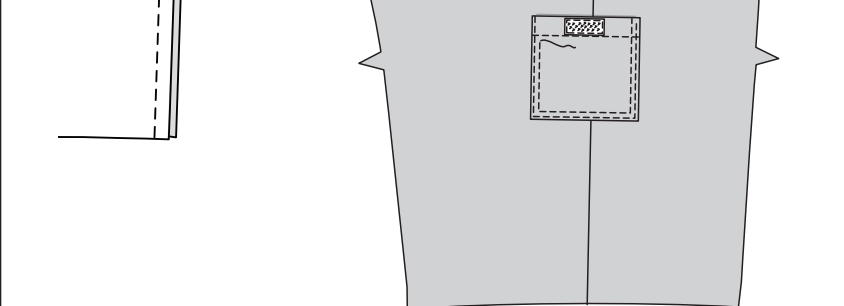
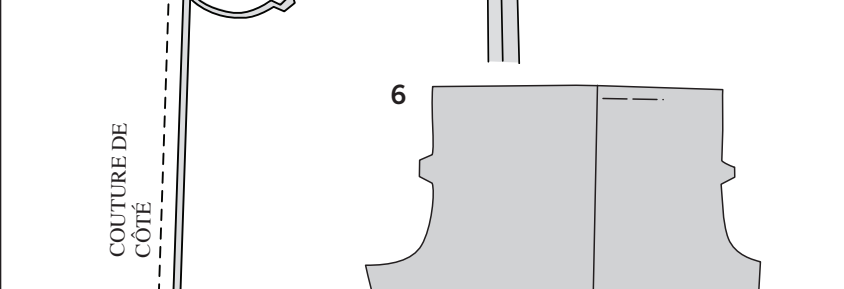
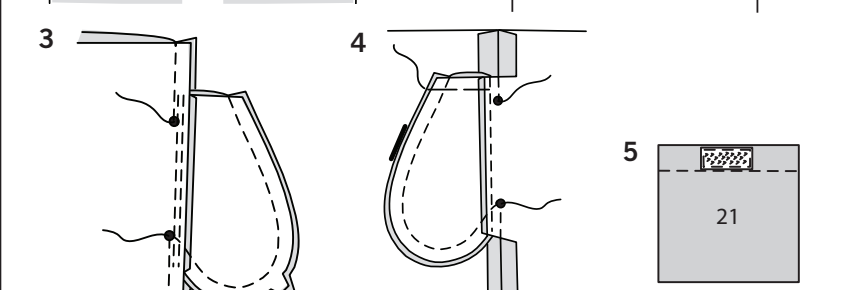
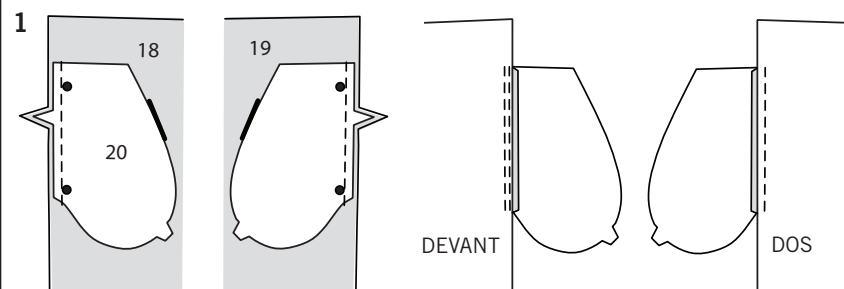
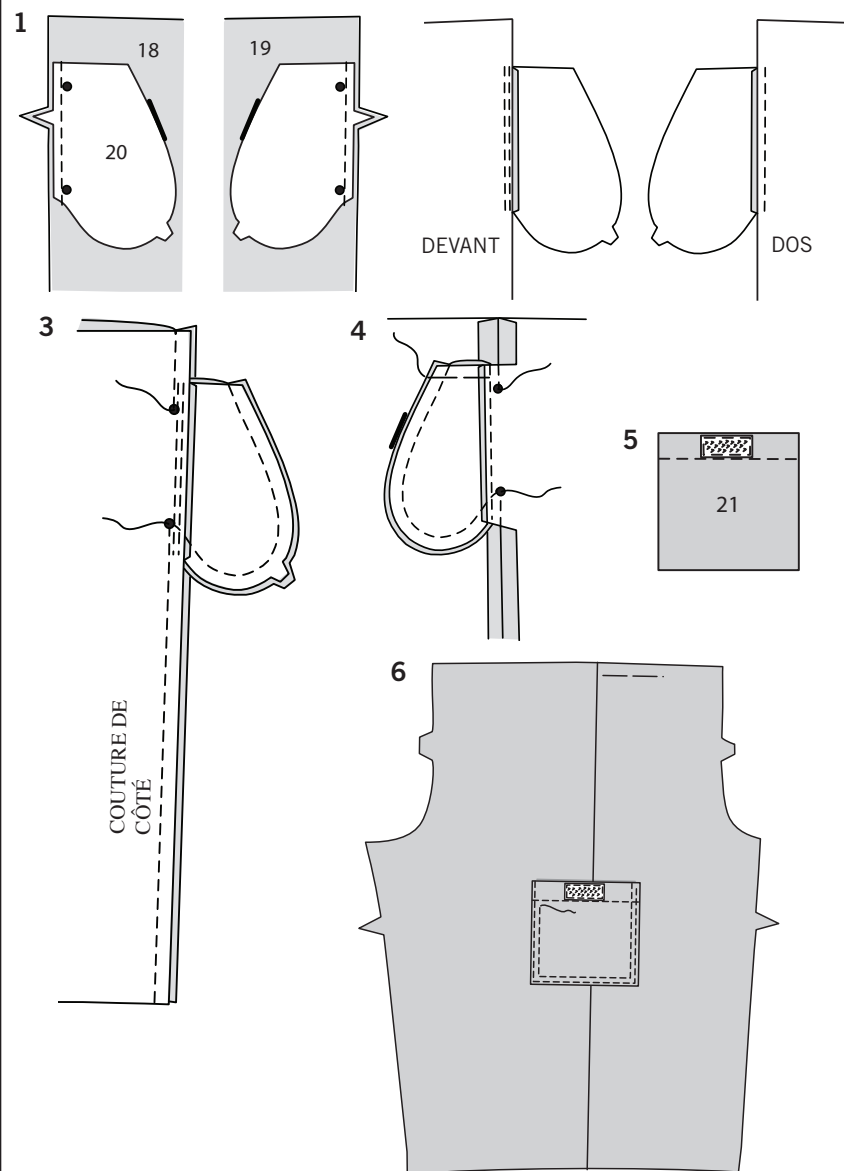
2. Pressez la couture vers la poche, en pressant la poche vers l'extérieur. **SOUS-PIQUEZ** la poche devant.

3. Epinglez le devant et le dos sur les coutures latérales, en faisant coïncider les grands pois. Piquez les coutures latérales, en laissant ouvert entre les grands pois, en piquant au point arrière aux grands pois pour renforcer la couture. Piquez les bords de la poche ensemble de la couture latérale au bord supérieur.

4. Crantez la valeur de couture du pantalon dos aux extrémités de la poche. Ouvrez la couture au fer au-dessus et au-dessous du cran. Pressez la poche vers le devant Bâtissez à 6 mm du bord supérieur de la poche.

5. Faites la **POCHE EXTERIEURE** en utilisant la pièce de la poche (21). Coupez deux morceaux de ruban autoagrippant pour les ajuster à l'intérieur des lignes continues sur la poche. Piquez la partie crochet du ruban sur la poche à l'intérieur des lignes continues. Mettez la partie velours de côté pour les rabats.

6. Epinglez les poches sur le pantalon le long des lignes de poche. Surpiquez près des bords finis et puis à 6 mm.



7. Posez l'ENTOILAGE sur les pièces du rabat (22). Piquez la parementure sur les rabats, en laissant ouvert le long bord avec de petits pois. Egalisez la couture et biaisez les coins.

8. Retournez le rabat; pressez. Bâtissez les bords non finis ensemble. Surpiquez près des bords finis et à nouveau à 6 mm. Piquez la partie velours du ruban autoagrippant sur le rabat (côté non entoilé) à l'intérieur des lignes continues.

9. Sur l'ENDROIT, épinglez le rabat sur le pantalon ayant le ruban autoagrippant vers le haut face à vous, en faisant coïncider les petits pois et en plaçant la ligne de couture sur la ligne de rabat. Piquez sur la ligne de couture entre les petits pois. Egalisez la couture près de la piqûre.

10. Rabattez le rabat, en enfermant les bords non finis. Surpiquez le rabat près du bord supérieur et à nouveau à 6 mm.

11. Piquez le devant et le dos sur les coutures intérieures de la jambe.

12. Enfilez une jambe dans l'autre, ayant ENDROIT CONTRE ENDROIT. Epinglez la couture du milieu, en faisant coïncider les coutures intérieures de la jambe et les encoches. Piquez. Pour renforcer la couture, puez à nouveau par-dessus la première piqûre.

13. Presser vers l'INTERIEUR 3.8 cm sur le bord supérieur, en formant une coulisse. Rentrez au fer 6 mm sur le bord non fini. Piquez près du bord inférieur de la coulisse, en laissant une ouverture pour enfiler élastique.

14. Coupez un morceau d'élastique de la mesure du tour de taille plus 2.5 cm. Enfilez l'élastique dans la coulisse. Superposez les bouts et fixez-les en utilisant une épingle de sûreté. Essayez le pantalon et ajustez si nécessaire.

15. Piquez solidement les bouts de l'élastique ensemble.

16. Piquez en fermant l'ouverture. Distribuez l'ampleur également. **ASTUCE** - Pour fixer l'élastique de sorte qu'il ne sera pas tordu au moment de porter le vêtement, piquez à travers toutes les épaisseurs de la coulisse dans le sillon de chaque couture.

17. **OURLET C**- Repliez l'ourlet au fer. Rentrez au fer 6 mm sur le bord non fini. Piquez près du bord intérieur pressé.

18. **COULISSE DE JAMBE D**- Pressez vers l'INTERIEUR 3.2 cm sur le bord inférieur, en formant une coulisse. Rentrez au fer 6 mm sur le bord non fini. Piquez près du bord supérieur de la coulisse, en laissant une ouverture pour enfiler l'élastique.

19. Coupez deux morceaux d'élastique de la mesure du tour de cheville plus 2.5 cm. Enfilez l'élastique dans la coulisse. Superposez les bouts et fixez-les en utilisant une épingle de sûreté. Essayez le pantalon et ajustez si nécessaire.

20. Piquez solidement les bouts de l'élastique ensemble.

21. Piquez en fermant l'ouverture. Distribuez l'ampleur également. **ASTUCE** - Pour fixer l'élastique de sorte qu'il ne sera pas tordu au moment de porter le vêtement, piquez à travers toutes les épaisseurs de la coulisse dans le sillon de chaque couture.