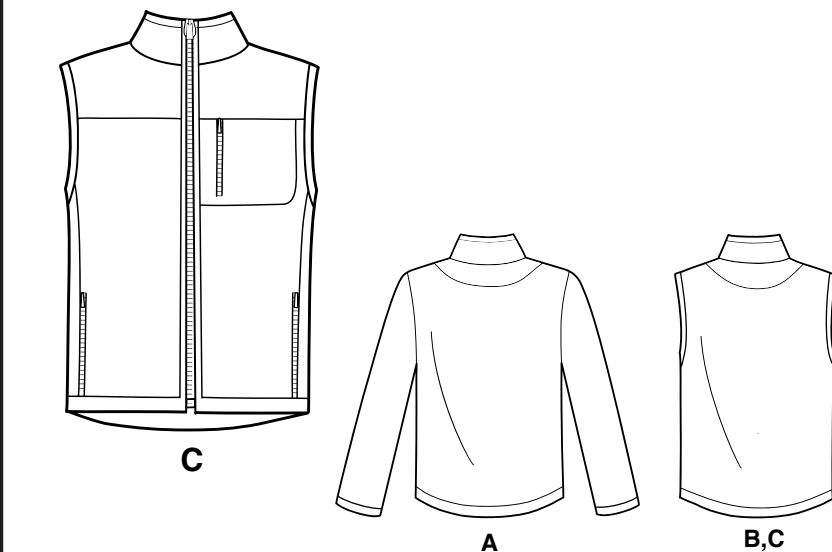
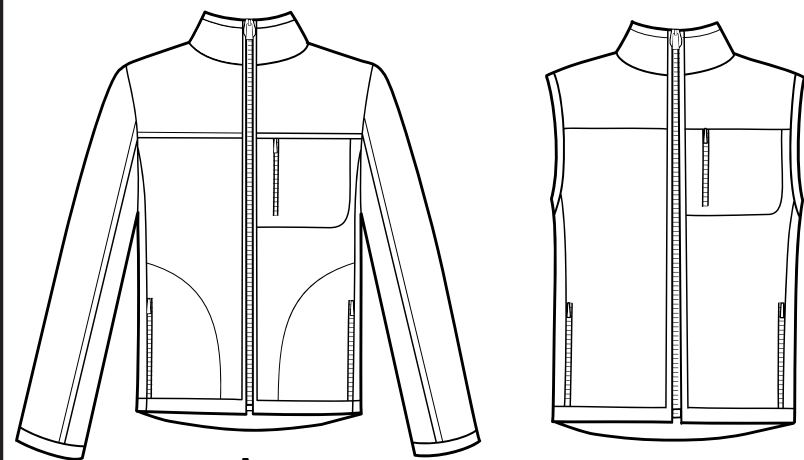


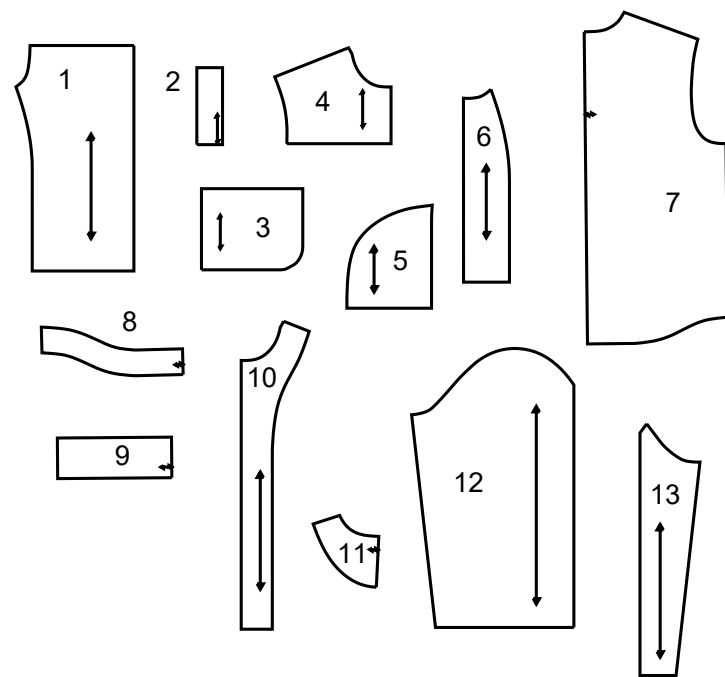
SIMPLICITY® S9191

Merci d'avoir acheté ce patron de Simplicity. Nous avons déployé tous nos efforts pour vous offrir un produit de haute qualité.



TOUTES LES PIÈCES DE PATRON COMPRENNENT LES VALEURS DE COUTURE ET D'OURLET.

13 PIÈCES DE PATRON



- 1 DEVANT
- 2 PAREMENTURE DE POCHE SUPERIEURE
- 3 POCHE SUPERIEURE
- 4 EMPIECLEMENT DEVANT
- 5 POCHE INFÉRIEURE
- 6 COTE DEVANT
- 7 DOS
- 8 PAREMENTURE INFÉRIEURE DOS
- 9 COL
- 10 PAREMENTURE DEVANT
- 11 PAREMENTURE DOS
- 12 MANCHE A
- 13 DESSOUS DE MANCHE A

SELVAGE(S)= LISIÈRE(S)
 SELS.= LIS.
 FOLD= PLIURE
 SINGLE THICKNESS= SIMPLE ÉPAISSEUR

Instructions Générales

Le Patron

- SYMBÔLES**
- LIGNE DE SENS - Placez la sur le droit fil du tissu parallèlement à la lisière.
 - PLACEZ LA LIGNE CONTINUE sur la pliure du tissu.
 - MILIEU DEVANT/DOS du vêtement.
 - CRANS
 - POIS
 - LIGNE DE COUPE
 - LIGNE POUR ALLONGER OU RACCOURCIR

AJUSTEZ SI NÉCESSAIRE
 Faites les rectifications avant de placer le patron sur le tissu.

POUR ALLONGER:
 Coupez le patron entre les lignes pour allonger ou raccourcir. Ecartez le patron uniformément à la distance voulue, rajoutez du papier et maintenez avec du ruban adhésif.

POUR RACCOURCIR:
 Aux lignes pour allonger ou raccourcir, faites un pli régulier pour résorber l'excédent de longueur. Maintenez en place avec du ruban adhésif.

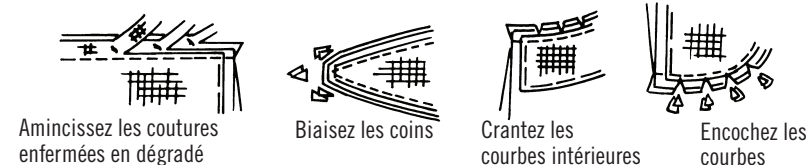
VALEUR DE COUTURE: Sauf indication contraire, elle est de 5/8" (1.5cm) mais elle n'est pas imprimée sur les PATRONS MULTI-TAILLES. MARQUEZ VOTRE TAILLE AVEC UN STYLO à pointe feutre.

Pour les symboles et l'utilisation des PATRONS MULTI-TAILLES, voyez les tableaux figurant sur le patron.

Lorsque les lignes pour allonger ou raccourcir ne sont pas indiquées, faites les rectifications nécessaires au bord inférieur du patron.

Couture

- Cousez le vêtement en suivant les **Instructions de Couture**.
- EPINGLEZ les coutures ou bâtissez-les à la machine en faisant correspondre les crans.
- PIQUEZ des coutures de 5/8" (1.5cm) sauf indication contraire.
- OUVREZ les coutures au fer, sauf indication contraire, en crantant si nécessaire pour que les coutures se reposent bien à plat.
- AMINCISSEZ les coutures pour réduire l'ampleur, comme illustré ci-dessous:



Coupe/Marques

AVANT DE COUPER:
 REPASSEZ les pièces avec un fer sec et tiède. DECATISSEZ en lavant préalablement les tissus lavables ou en repassant à la vapeur les tissus non-lavables.

ENCERCLEZ votre plan de coupe.

EPINGLEZ le patron sur le tissu comme indiqué sur le plan de coupe.

- POUR DOUBLE ÉPAISSEUR: pliez le tissu ENDROIT CONTRE ENDROIT.
- POUR SIMPLE ÉPAISSEUR: placez le tissu avec l'ENDROIT sur le dessus.
- POUR LES TISSUS PELUCHEUX, A REFLETS OU A MOTIF UNIDIRECTIONNEL, utilisez les plans de coupe "avec sens".

APRES AVOIR COUPE:
 Avant de retirer le patron, REPORTEZ toutes les marques sur l'ENVERS du tissu. Marquez aux épingles et à la craie ou avec du papier calque de couturière et la roulette à tracer.

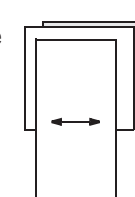
Pour marquer rapidement:

- Entaillez le bord du tissu pour marquer les crans, les extrémités des lignes de pliure et des lignes du milieu.
- Epinglez dans les pois.

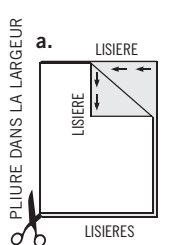


REMARQUES SPECIALES POUR LA COUPE

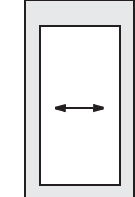
★ Si le plan de coupe montre une pièce dépassant au-delà de la pliure, coupez toutes les pièces à l'exception de celle-ci.



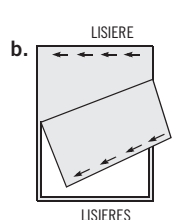
✱ Tracez de petites flèches le long des deux lisières pour indiquer la direction du sens ou du motif. ENDROIT CONTRE ENDROIT, pliez le tissu dans la largeur (sens trame) et coupez le long de la pliure (a).



Ensuite, ouvrez le tissu et, sur simple épaisseur, coupez la pièce qui dépasse sur l'ENDROIT du tissu, dans la position indiquée.



Tournez l'une des épaisseurs de tissu jusqu'à ce que les flèches des deux épaisseurs aillent dans la même direction. Placez les épaisseurs ENDROIT CONTRE ENDROIT (b).



Plans de Coupe

- patron côté imprimé sur le dessous
- patron côté imprimé sur le dessus
- ★ VOYEZ REMARQUES SPECIALES POUR LA COUPE
- ✱

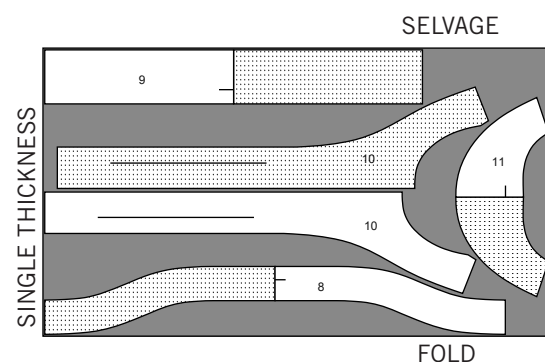
LA POSITION DES PIÈCES PEUT VARIER LÉGEREMENT SELON VOTRE TAILLE DE PATRON

IMPORTANT: POUR DÉCOUPER LES PIÈCES DE PATRON. COUPEZ LE LONG DE LA LIGNE DE LA TAILLE AMÉRICAINNE CORRESPONDANT À VOTRE TAILLE.

A, B, C ENTOILAGE

UTILISEZ LES PIÈCES 8 9 10 11

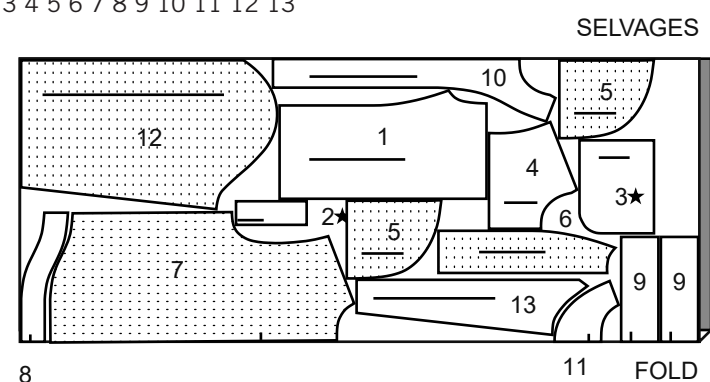
20" A 25" (51CM A 64CM)
 TOUTES LES TAILLES



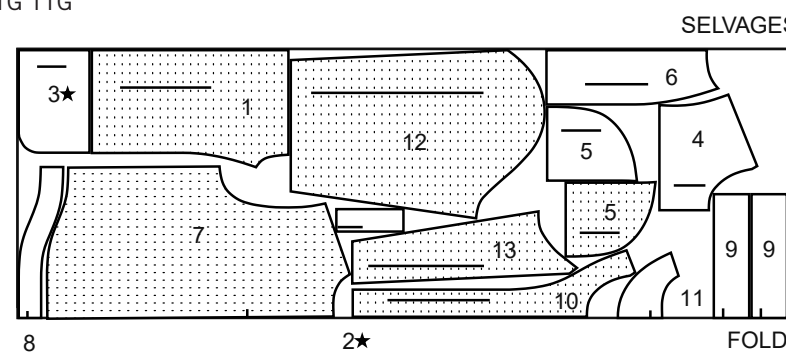
A VESTE

UTILISEZ LES PIÈCES 1 2 3 4 5 6 7 8 9 10 11 12 13

58" 60" (150CM)
 AVEC SENS
 TAILLES P M



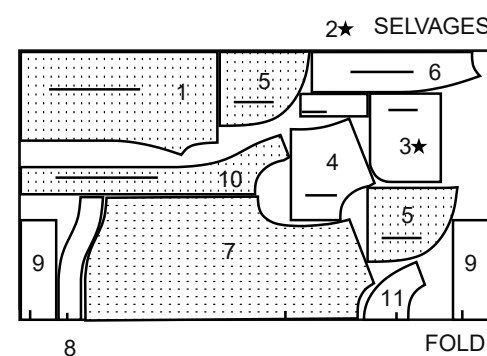
58" 60" (150CM)
 AVEC SENS
 TAILLES G TG TTG



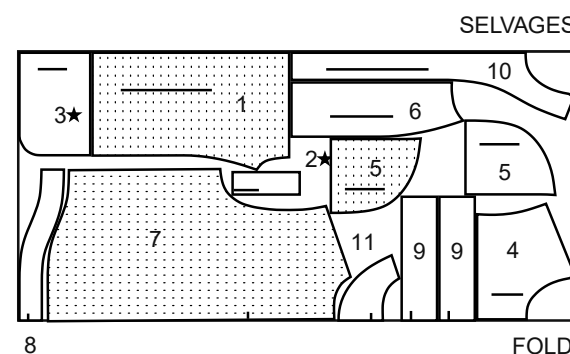
B GILET

UTILISEZ LES PIÈCES 1 2 3 4 5 6 7 8 9 10 11

58" 60" (150CM)
 AVEC SENS
 TAILLES P M



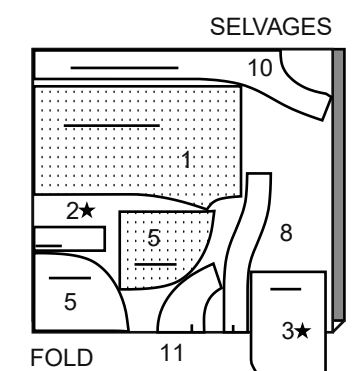
58" 60" (150CM)
 AVEC SENS
 TAILLES G TG TTG



C GILET

UTILISEZ LES PIÈCES 1 2 3 5 8 10 11

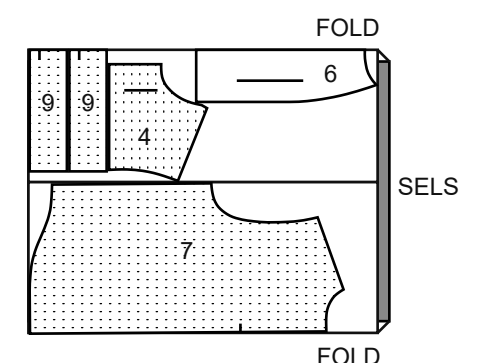
58" 60" (150CM)
 AVEC SENS
 TOUTES LES TAILLES



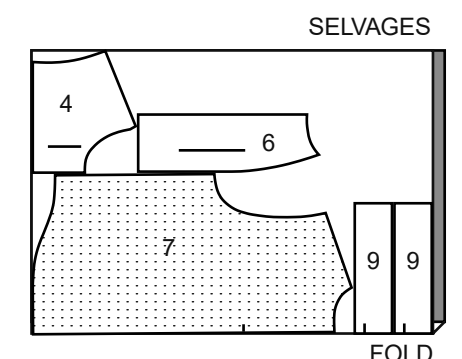
EMPIECLEMENT DEVANT, DOS, PANNEAU LATÉRAL ET COL CONTRASTANTS

UTILISEZ LES PIÈCES 4 6 7 9

58" 60" (150CM)
 AVEC SENS
 TAILLES P M G TG



58" 60" (150CM)
 AVEC SENS
 TAILLE TTG



Instructions de Couture

CODE	ENDROIT	ENVERS	ENTOILAGE	DOUBLURE
------	---------	--------	-----------	----------

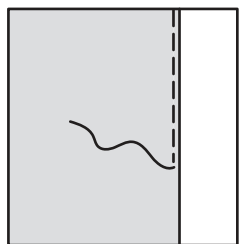
Lisez les **Instructions Générales** à la page 1 avant de commencer.

SIMPLEMENT LES MEILLEURS TECHNIQUES DE COUTURE...POUR DE LA LAINE BOUILLIE

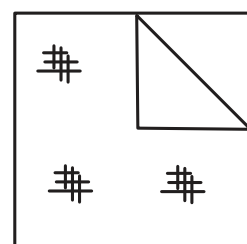
- Utilisez une aiguille à pointe bille ou stretch.
- Utilisez un pied transporteur avec guide ou un point zigzag pour piquer les coutures.
- Pressez les coutures aux doigts ou réglez votre fer à repasser sur température basse et pressez doucement à la pattemouille. Ne glissez pas le fer sur le tissu.
- La laine bouillie ne s'effiloche pas. Les ourlets peuvent être piqués sur place à 6 mm du bord non fini.
- Les bords non finis peuvent rester sans finition, sauf si vous utilisez une surjeteuse.

POUR DU TISSU POLAIRE

- Le polaire est un tissu résistant, difficile à percer ou arracher, ne s'effiloche ni bouloche. Comme les bords coupés du tissu polaire ne s'effilochent pas, les bords intérieurs des coutures et des ourlets peuvent rester sans finition.
- Pour épinglez les pièces ensemble, utilisez des épingles longues... celles à tête de verre sont les meilleures car les épingles courtes se perdent dans le tissu.
- Utilisez une aiguille à pointe bille.
- Au moment de piquer, essayez en faisant des points zigzag étroits, en ajustant la largeur et la longueur pour la sorte de polaire que vous êtes en train d'utiliser. Essayez toujours d'abord sur quelques morceaux et gardez-les pour une référence ultérieure.
- Les bords non finis peuvent être aussi coupés aux ciseaux zigzag.
- Les ourlets peuvent être piqués sur place à 6 mm du bord non fini.
- Cousez lente et soigneusement la première fois que vous piquez une couture parce que les points sont difficiles à défaire.



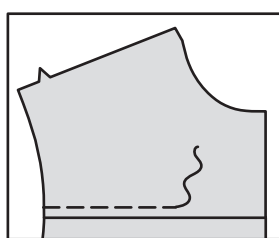
PIQUER LE BORD



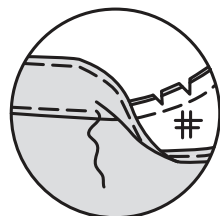
ENTOILAGE



ENTOILAGE



SURPIQUER



SOUS-PIQUER

- Pour empêcher que les coutures d'épaule se détendent, épinglez le centre du ruban à ourlet, de l'élastique transparent ou du galon croisé le long de la ligne de couture sur les bords de l'épaule du devant, puis piquez les coutures d'épaule.
- Au moment de coudre autour des parties avec forme, cousez lentement en veillant à ne pas étirer le polaire au fur et à mesure que la griffe entraîne le tissu.
- Pressez aux doigts ou appliquez de la vapeur à une température basse en utilisant une pattemouille.

POUR DES TRICOTS

- Utilisez une aiguille à point bille ou stretch.
- Diminuez la pression du pied-de-biche pour les tricots plus épais pour chandail; augmentez-la pour les tricots pour lingerie.
- Les tricots extensibles ont besoin de coutures assez souples pour "tomber" avec le tissu. Vous pouvez les coudre au point droit (en étirant légèrement le tissu au fur et à mesure que vous piquez), au point zigzag étroit ou au point machine stretch, ou à la surjeteuse.
- Quelque tricots ont besoin de très peu de repassage ou même il ne faut pas les presser au fur et à mesure. Utilisez le réglage de température convenable. Pressez légèrement ou utilisez de la vapeur.
- Pour empêcher que les coutures d'épaule se détendent, épinglez le centre du ruban à ourlet, de l'élastique transparent ou du galon croisé le long de la ligne de couture sur les bords de l'épaule du devant, puis piquez les coutures d'épaule.
- Les ourlets peuvent être piqués sur place à 6 mm du bord non fini.
- Les bords non finis de l'ourlet et des parementures peuvent rester sans finition, sauf si vous utilisez une surjeteuse.

Les termes de couture imprimés en **ITALIQUE** sont expliqués ci-dessous :

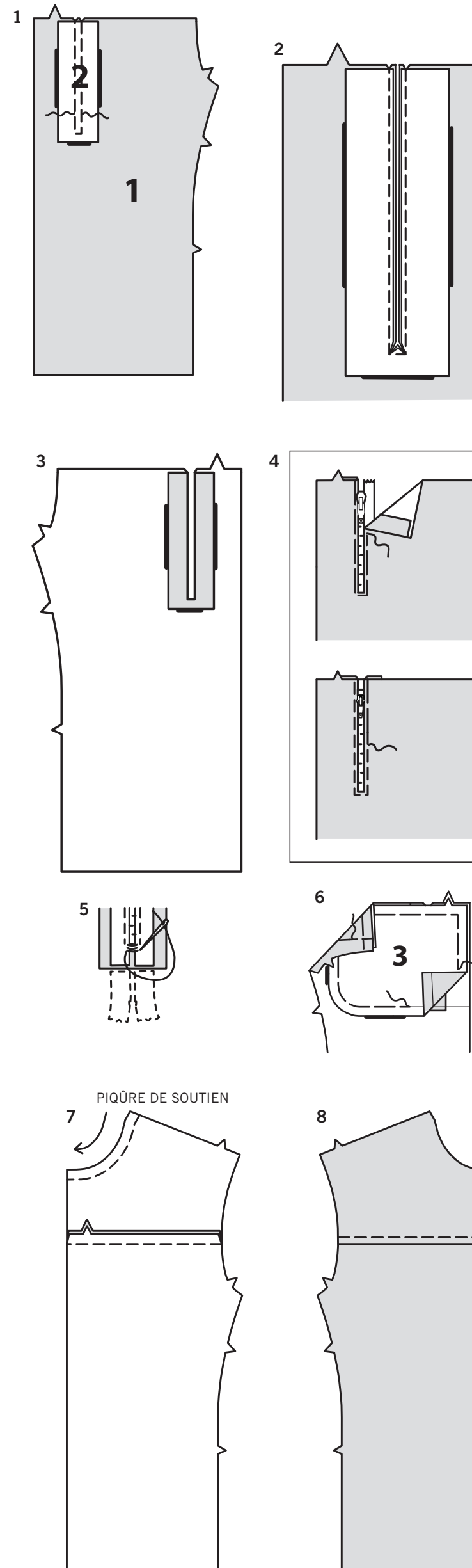
PIQUER LE BORD- Sur l'ENDROIT, piquez près de la couture à travers toutes les épaisseurs. Ajustez la longueur du point et/ou la tension au besoin; essayez d'abord.

ENTOILAGE- Epinglez l'entoilage sur l'ENVERS du tissu. Faites adhérer l'entoilage en suivant la notice d'utilisation.

ENTOILAGE – Piquez à 1.3 cm du bord coupé dans le sens des flèches. Cette piqûre reste de façon permanente et aide à empêcher que les bords arrondis se déforment. (Montrée seulement dans le premier croquis.)

SURPIQUER- Sur l'ENDROIT, piquez à 6 mm du bord fini ou de la couture, sauf indiqué différemment dans les instructions de couture. Ajustez la longueur du point et/ou la tension au besoin; essayez d'abord.

SOUS-PIQUER- Pressez la pièce comme indiqué dans les instructions et la couture à l'opposé du vêtement, en piquant à travers la pièce et les valeurs de couture près de la couture.



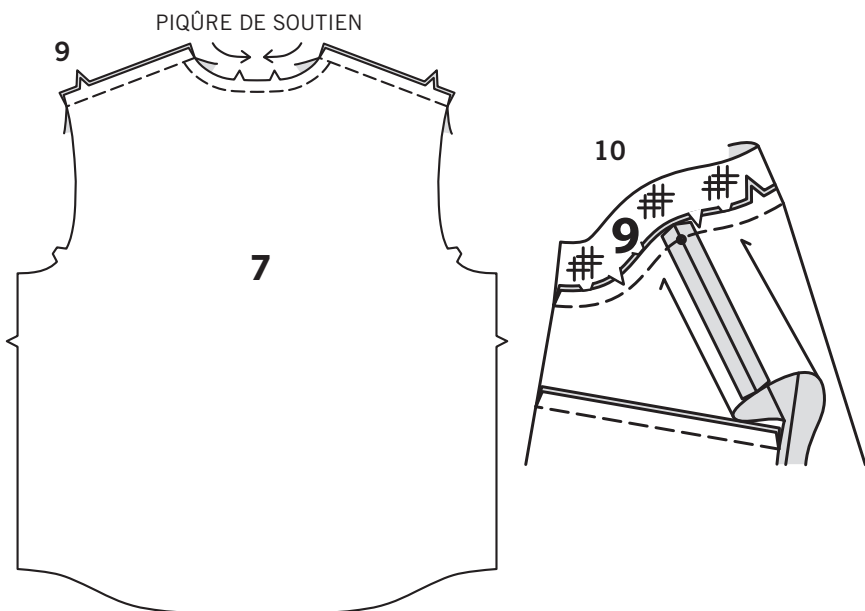
LES PIÈCES DU PATRON SERONT IDENTIFIÉES PAR NUMÉROS LA PREMIÈRE FOIS QU'ELLES SERONT UTILISÉES.

PIQUEZ LES COUTURES ENDROIT CONTRE ENDROIT, SAUF INDIQUÉ DIFFÉREMMENT.

VESTE A ET GILETS B, C

NOTE : Pour les modèles B, C- avant de piquer les coutures, découpez 1.5 cm du bord de l'emmanchure du devant, du côté devant, de l'empècement devant et du dos.

1. ENDROIT CONTRE ENDROIT, épinglez la parementure de poche supérieure (2) sur le devant GAUCHE (1), en faisant coïncider les lignes de piqûre. Piquez sur les lignes de piqûre. En utilisant des points fins, piquez de nouveau le long des coins intérieurs pour renforcer la couture.
2. Entaillez le devant sur la ligne continue entre les lignes de piqûre et en diagonale vers les coins. Faites attention de ne pas couper la piqûre.
3. Retournez la parementure vers l'INTERIEUR; pressez.
4. Sur l'ENDROIT, superposez l'ouverture coupée par-dessus la fermeture à glissière, en plaçant la tirette de la fermeture à 2.2 cm du bord supérieur et en centrant les dents de la fermeture entre l'ouverture. S'il vous plaît, remarquez que le bord inférieur de la fermeture peut dépasser le bord inférieur. Bâissez à la main ou épinglez sur place.
PIQUEZ LE BORD près des bords latéraux et inférieur.
ASTUCE – Pour éviter une piqûre irrégulière autour de la tirette et du curseur, arrêtez la couture juste avant d'arriver au curseur. En laissant l'aiguille piquée dans le tissu, levez le pied-de-biche et baissez le curseur au-dessous de l'aiguille. Baissez le pied-de-biche et continuez à piquer.
5. Si la fermeture à glissière est plus longue que l'ouverture, en utilisant un fil pour boutonnière assorti ou un fil solide, surfilez plusieurs fois à travers les dents de la fermeture. Découpez l'extrémité inférieure de la fermeture à 1.5 cm des points de surfil.
6. Avec les ENVERS vers le haut, épinglez la poche supérieure sur la pièce du devant GAUCHE, ayant le bord intérieur arrondi étendu au-delà de la ligne de poche et les bords extérieurs non finis au même niveau. Bâissez les bords extérieurs non finis ensemble. Bâissez le long de la ligne de couture sur les bords intérieurs. SURPIQUEZ en suivant le faufil; puis enlevez le faufil.
7. Faites une **PIQÛRE DE SOUTIEN** sur le bord de l'encolure des pièces de l'empècement devant (4). Piquez le devant sur le bord inférieur de l'empècement devant. Pressez la couture vers l'empècement, en pressant celui-ci vers l'extérieur.
8. **POUR LE MODELE A- SURPIQUEZ** le bord inférieur de l'empècement.



9. POUR TOUS LES MODELES – Faites une **PIQÛRE DE SOUTIEN** sur le bord de l'encolure du dos (7). Piquez le dos et le devant sur les coutures d'épaule.

10. Posez l'**ENTOILAGE** sur une pièce du col (9). Crantez le bord de l'encolure du vêtement vers la piqûre de soutien le long des courbes. **ENDROIT CONTRE ENDROIT**, épinglez le col sur le bord de l'encolure, en faisant coïncider les milieux dos et en plaçant les petits pois sur les coutures d'épaule. Egalisez la couture. Crantez les courbes. Pressez le col vers l'extérieur, en pressant la couture vers le col. La pièce restante du col servira de parementure.

11. Il peut être nécessaire de raccourcir la fermeture à glissière. Raccourcissez toujours une fermeture séparable de la partie supérieure. Mesurez le bord de l'ouverture du devant DROIT de 2.2 cm au-dessous du bord supérieur du col à 4.5 cm au-dessus du bord inférieur. Marquez la longueur désirée sur le ruban de la fermeture, en mesurant du bord inférieur de l'arrêt inférieur.

12. En utilisant des pinces, enlevez les dents au-dessus de la marque pour raccourcir et ouvrez les arrêts supérieurs pour les enlever.

13. Faites des points de surjet au-dessus des derniers dents de la fermeture pour empêcher que le curseur dépasse. Si vous préférez, utilisez les arrêts supérieurs originaux et posez-les de nouveau en les courbant en place. Pour les fermetures de plastique, il peut être nécessaire d'acheter un arrêt supérieur. Découpez 2.2 cm de la fermeture au-dessus de la marque.

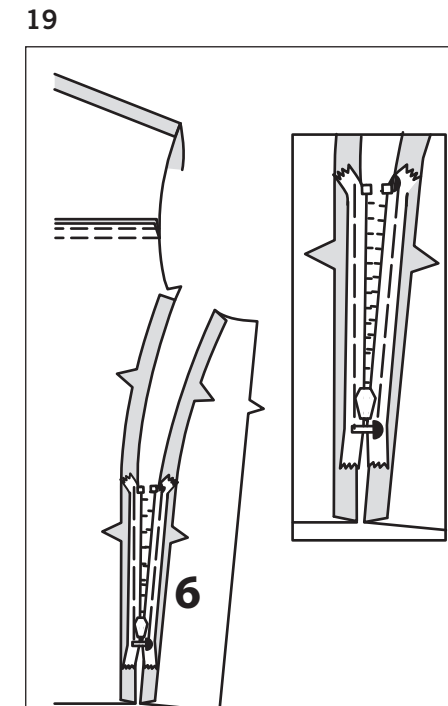
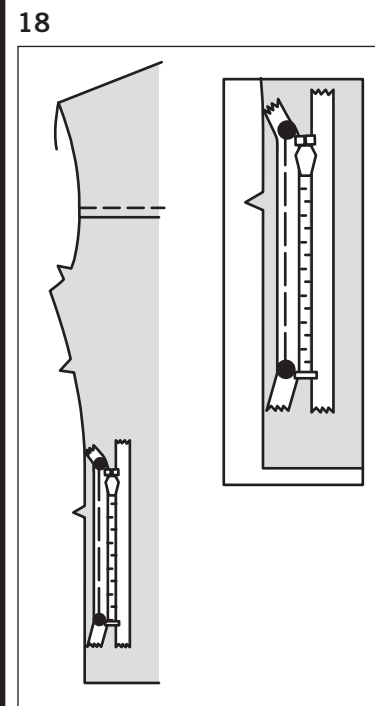
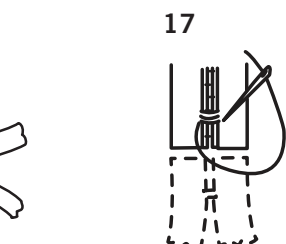
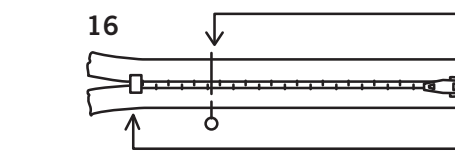
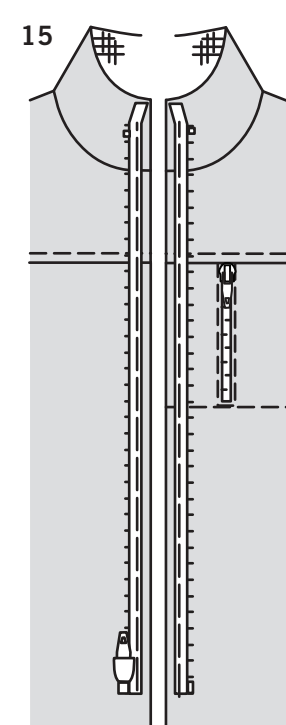
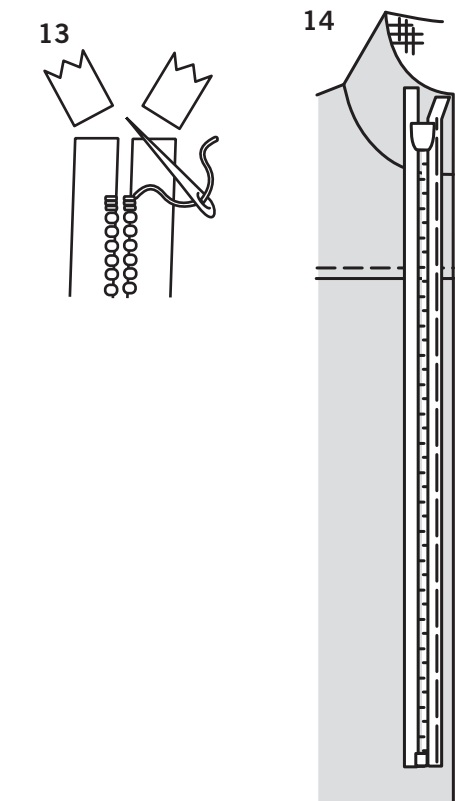
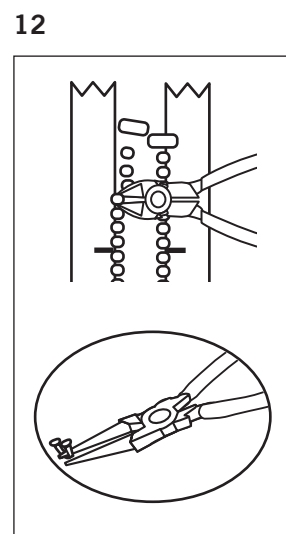
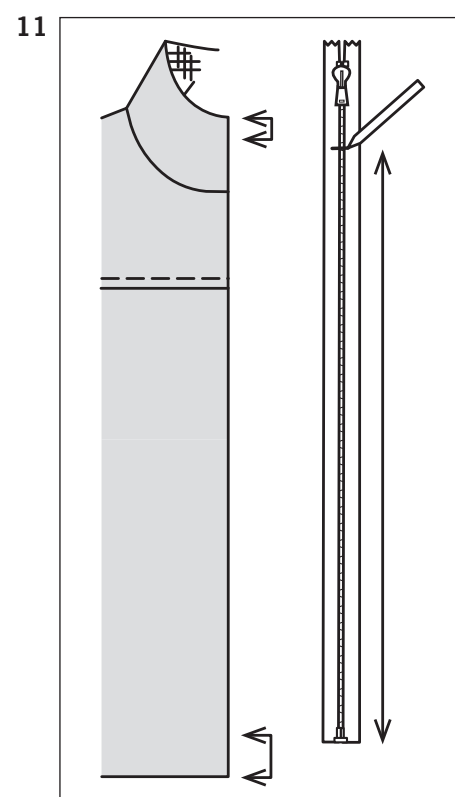
NOTE : Si vous préférez, pour empêcher que les bords du devant se détendent au moment de poser la fermeture, sur l'**ENVERS**, faites adhérer une bande restante d'entoilage thermocollant de 1.5 cm sur la ligne de couture là où la fermeture sera posée. N'oubliez pas que ceci ajoutera plus de volume.

14. Sur l'**ENDROIT**, épinglez la fermeture fermée sur la pièce du devant DROIT, ayant la fermeture vers le bas et à environ 6 mm du bord du devant, et l'arrêt supérieur à 2.2 cm du bord supérieur. Amenuisez l'extrémité supérieure du ruban de la fermeture à l'arrêt supérieur, comme illustré. Bâissez à la main sur place.

15. Séparez la fermeture. Placez la moitié restante de la fermeture sur l'autre pièce du devant, ayant la fermeture vers le bas et à environ 6 mm du bord du devant, et l'arrêt supérieur à 2.2 cm du bord supérieur. Amenuisez l'extrémité supérieure du ruban à l'arrêt supérieur, comme illustré. Vérifiez que les deux côtés de la fermeture soient alignés. Bâissez à la main sur place.

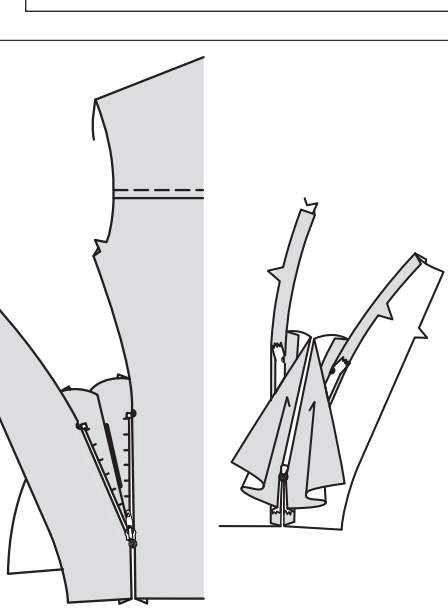
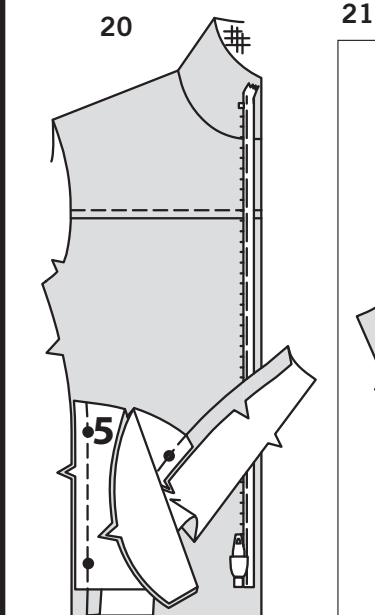
16. POUR TOUS LES MODELES- Posez la fermeture à glissière et les poches sur les pièces du devant et du côté devant, comme suit : Il peut être nécessaire d'ajuster la longueur de la fermeture pour l'adapter à l'ouverture de la poche. Il est mieux de raccourcir la fermeture avant de la poser. Mesurez la longueur de l'ouverture sur le bord du côté devant entre les grands pois, moins 6 mm. Fermez la fermeture et mesurez de l'arrêt supérieur le long des dents jusqu'à la longueur nécessaire. Marquez la nouvelle longueur.

17. Avec du fil pour boutonnière assorti ou du fil solide, surfiler plusieurs fois à travers les dents. Découpez l'extrémité inférieure de la fermeture à 1.5 cm des points de surfil.



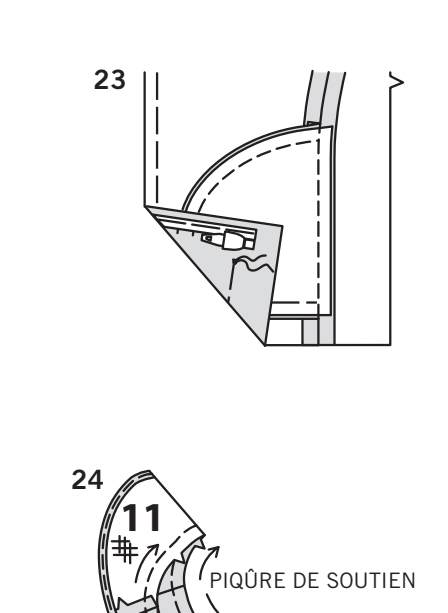
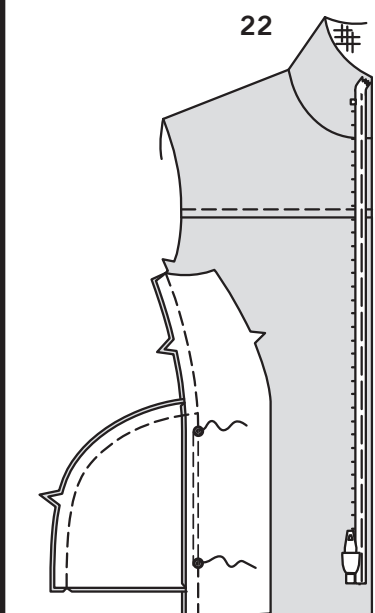
18. Fermez la fermeture. Sur l'**ENDROIT**, épinglez la fermeture vers le bas sur le bord intérieur du devant, ayant le ruban à environ 6 mm du bord non fini. Placez le bord inférieur de la fermeture sur le grand pois inférieur et l'arrêt supérieur à 6 mm du grand pois supérieur, en amenuisant l'extrémité supérieure du ruban au-dessus de l'arrêt supérieur. Bâissez la fermeture à la main sur place.

19. Ouvrez la fermeture. Sur l'**ENDROIT**, épinglez de la même façon la moitié restante de la fermeture vers le bas sur le bord intérieur du côté devant, en vous assurant que les deux côtés de la fermeture soient alignés. Bâissez la fermeture à la main sur place.



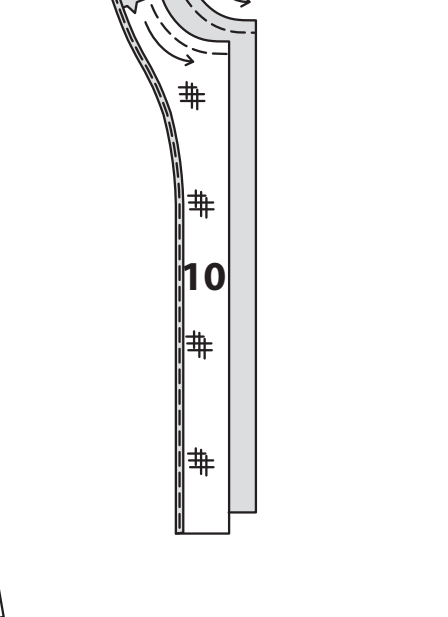
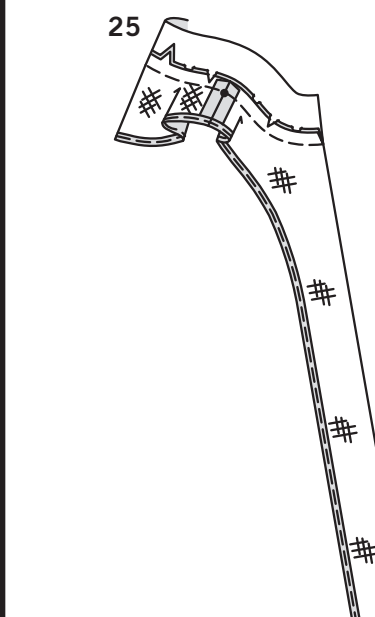
20. **ENDROIT CONTRE ENDROIT**, épinglez la poche inférieure (5) sur le bord intérieur du devant et côté devant (par-dessus la fermeture), en faisant coïncider les grands pois et ayant les bords non finis au même niveau. Piquez à 1.5 cm du bord non fini. Si vous préférez, découpez la couture pour réduire le volume.

21. Pressez les poches vers l'extérieur, en pressant la couture du devant vers la poche et la couture du côté devant vers le côté devant.



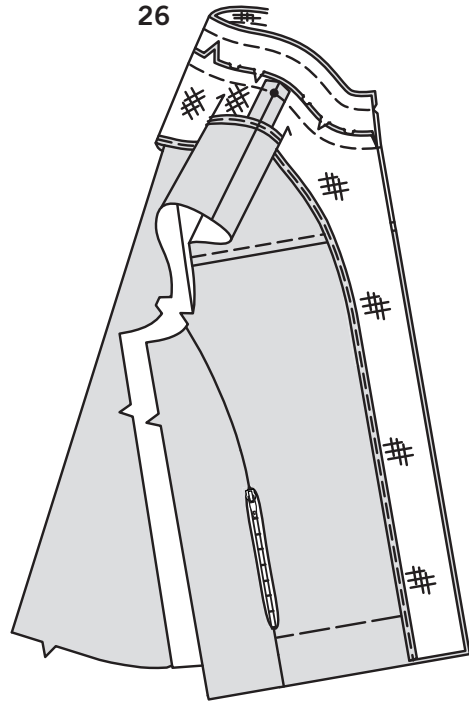
22. Epinglez le côté devant sur le devant, en faisant coïncider les grands pois. Piquez la couture latérale, en laissant une ouverture entre les grands pois, en piquant au point arrière aux grands pois pour renforcer la couture. Piquez les poches ensemble du bord inférieur à la couture latérale.

23. Pressez la poche vers le devant. Bâissez à la main les bords inférieurs de la poche à travers toutes les épaisseurs, en laissant les extrémités du fil sur l'**ENDROIT**.



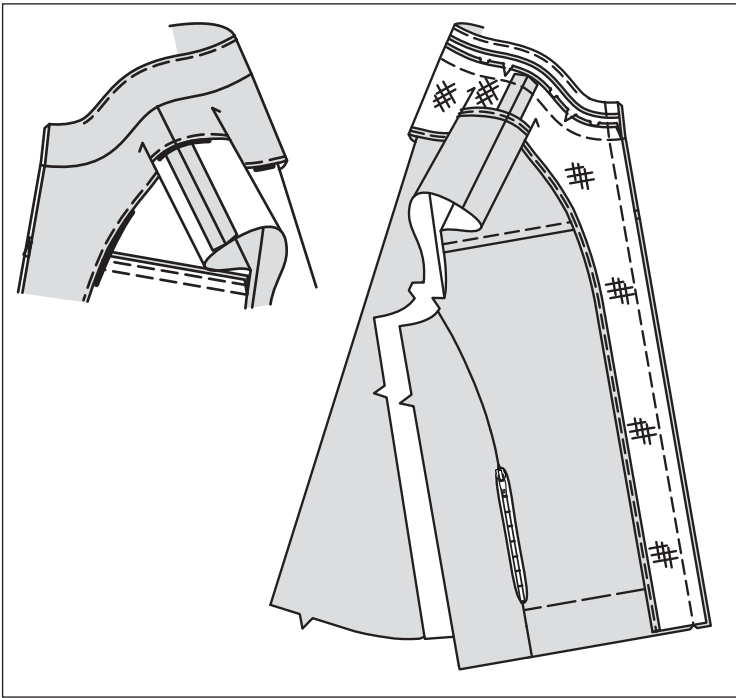
24. Posez l'**ENTOILAGE** sur les pièces de la parementure devant (10) et de la parementure dos (11). Faites une **PIQÛRE DE SOUTIEN** sur les bords de l'encolure des parementures. Piquez les coutures d'épaule des pièces de la parementure. Pour finir le long bord sans encoche, piquez le bord en rentrant 6 mm, ou au point zigzag OU surjetez le bord, en veillant à ne pas découper le tissu si vous utilisez une surjeteuse pour le bord non fini. Vous pouvez aussi utiliser le point de surfil de votre machine.

25. Crantez le bord de l'encolure de la parementure le long des courbes. **ENDROIT CONTRE ENDROIT**, épinglez la parementure de col sur le bord de l'encolure de la parementure devant et dos, en faisant coïncider les milieux dos et en plaçant les petits pois sur les coutures latérales; piquez. Egalisez la couture, crantez les courbes. Pressez la parementure de col vers l'extérieur, en pressant la couture vers la parementure de col.



26. ENDROIT CONTRE ENDROIT, épinglez le col et la parementure de col ensemble, en faisant coïncider le milieu dos; piquez le bord supérieur.
Egalisez la couture et biaisez le coin supérieur; crantez les courbes au besoin.
SOUS-PIQUEZ la parementure de col jusqu'à 3.8 cm des bords du devant.
Si vous préférez, séparez le devant et la poche de côté devant et **PIQUEZ LE BORD** du devant entre les grands pois, en piquant à travers le devant et la poche devant; faites des points à angle droit pour coudre aux grands pois. De la même façon, **PIQUEZ LE BORD** du côté devant le long de la couture de la fermeture, en piquant à travers le côté devant et la poche de côté devant.

27



27. ENDROIT CONTRE ENDROIT, épinglez la parementure sur le vêtement le long des bords du devant, en faisant coïncider les coutures d'encolure. Piquez les bords du devant.
Egalisez les coutures et biaisez les coins.

28. Retournez le bord inférieur de la parementure vers l'EXTERIEUR. Piquez sur la parementure exactement à 3.8 cm au-dessus du bord inférieur.
Egalisez la parementure près de la piqûre.
Coupez le vêtement à 1.5 cm du bord intérieur de la parementure. Finissez le bord inférieur du devant comme décrit pour le bord intérieur des parementures.

29. Retournez la parementure vers l'INTERIEUR; pressez, en repliant l'ourlet du devant au fer.

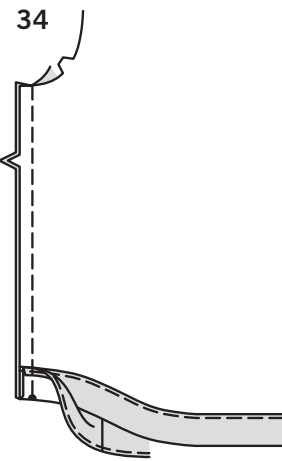
30. Pour fixer les bords de l'encolure ensemble, parvenez à la parementure de dessous et épinglez les valeurs de couture de l'encolure du col et de la parementure ensemble. Piquez les valeurs de couture de l'encolure ensemble près de la couture d'encolure.
Sur l'ENVERS, bâtissez à la main la parementure dos par-dessus la piqûre précédente pour le bord fini OU à 6 mm du bord sans finition fini au point zigzag, au point de surfil ou aux points de surjeteuse.

31. Sur l'ENDROIT, **SURPIQUEZ** le dos le long du faufil; enlevez le faufil.

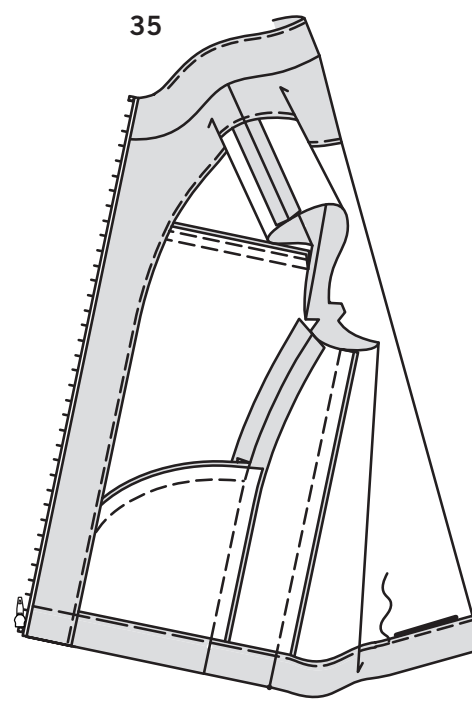
32. Posez l'ENTOILAGE sur la parementure inférieure dos (8). Finissez le bord supérieur sans encoche comme décrit pour la parementure. Piquez la parementure et le dos le long du bord inférieur. Egalisez la couture. Crantez les courbes.

33. Retournez la parementure vers l'INTERIEUR; pressez. Bâtissez les bords non finis ensemble.

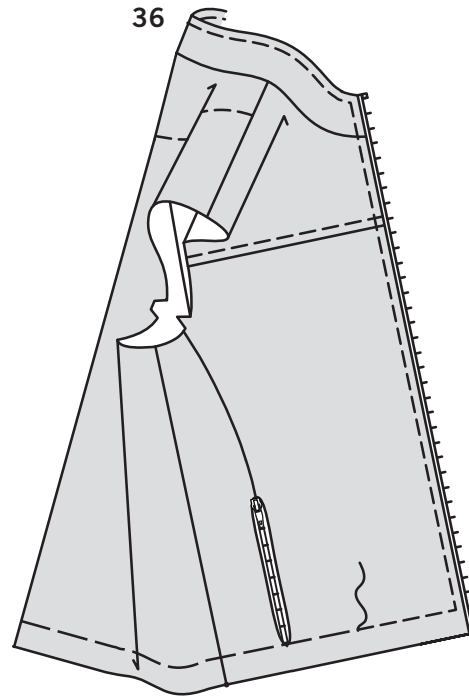
34



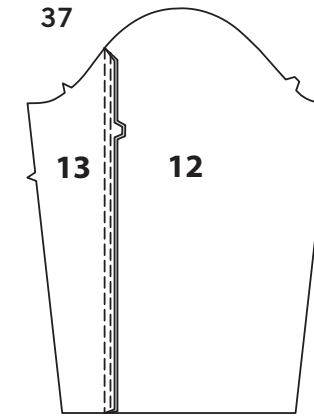
35



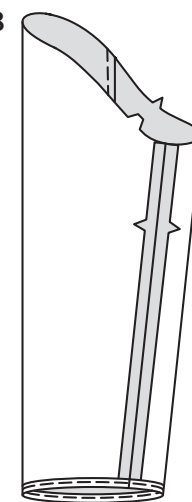
36



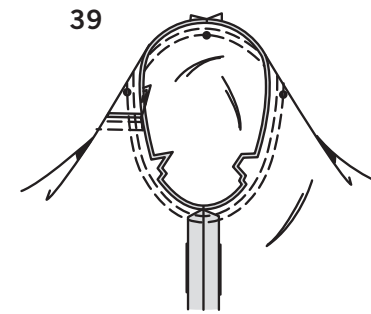
37



38



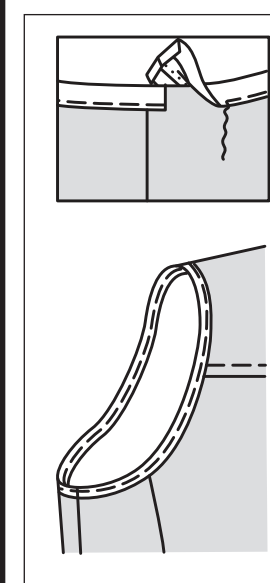
39



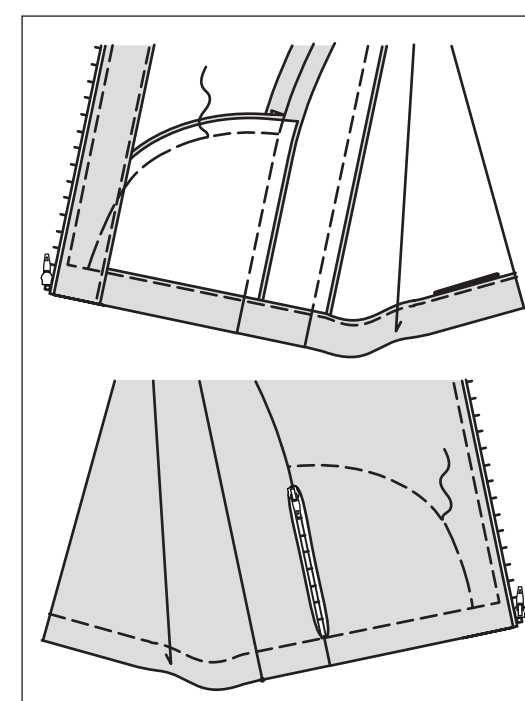
40



41



42



34. Dépliez la valeur de couture du devant. ENDROIT CONTRE ENDROIT, épinglez le devant et le dos sur les coutures latérales, en faisant coïncider les petits pois. Retournez la valeur de couture du devant par-dessus le bord inférieur du dos, comme illustré. Piquez les coutures latérales.

35. Retournez la valeur de couture du devant vers l'INTERIEUR. Pressez, en pressant l'ourlet du dos vers le haut et les coutures latérales vers le dos. Bâtissez à la main l'ourlet sur place par-dessus la piqûre précédente pour le bord fini OU à 6 mm du bord sans finition fini au point zigzag, au point de surfil ou aux points de surjeteuse.

36. **SURPIQUEZ** l'ourlet le long du faufil, et les bords du devant et de l'encolure comme illustré, en pivotant avec l'aiguille piquée dans le tissu aux coins du devant.

CONTINUEZ COMME SUIT POUR LA VESTE A

37. Piquez la manche (12) et le dessous de manche (13). Pressez la couture vers la manche. **SURPIQUEZ** la manche.

NOTE : Le ruban de biais double a un côté légèrement plus large que l'autre. Le côté plus large s'utilise sur l'ENVERS de sorte que quand le ruban est piqué sur place de l'ENDROIT, les deux bords seront saisis dans la piqûre. Piquez le galon à replier comme décrit pour le ruban de biais, en vous assurant de saisir le DESSOUS si un bord n'est plus large que l'autre.

38. Piquez la couture de dessous de bras de la manche. Glissez le bord inférieur entre les pliures du biais double ou du galon à replier, en plaçant le bord non fini sur le pli du milieu et le bord plié plus large sur l'ENVERS, en rentrant et en superposant une extrémité sur la couture de dessous de bras. Piquez le ruban/galon à replier sur place de l'ENDROIT, en vous assurant de saisir le bord plié du ruban ou le bord simple du galon sur l'ENVERS.

39. Retournez la manche à l'ENDROIT. Tenez le vêtement à l'ENVERS avec l'emmanchure vers vous. ENDROIT CONTRE ENDROIT, épinglez la manche sur le bord de l'emmanchure avec le petit pois du milieu sur la couture d'épaule, en faisant coïncider les coutures de dessous de bras, les encoches et les petits pois restants; piquez. Piquez de nouveau à 3 mm de la première piqûre. Egalisez la couture au-dessous des encoches près de la piqûre. Ne pressez que la valeur de couture.

CONTINUEZ COMME SUIT POUR LE GILET B, C

NOTE : Le ruban de biais double a un côté légèrement plus large que l'autre. Le côté plus large s'utilise sur l'ENVERS de sorte que quand le ruban est piqué sur place de l'ENDROIT, les deux bords seront saisis dans la piqûre. Piquez le galon à replier comme décrit pour le ruban de biais, en vous assurant de saisir le DESSOUS si un bord n'est plus large que l'autre.

40. Pour donner forme au ruban de biais double ou au galon à replier de sorte qu'ils s'adaptent au bord de l'emmanchure, placez le galon le long du bord de l'emmanchure de la pièce du patron. Étirez les deux bords et pressez avec un fer à vapeur.

41. Cousez le bord de l'emmanchure entre les pliures du ruban de biais ou du galon à replier, en plaçant le bord non fini sur le pli du milieu et le bord doublé plus large sur l'ENVERS, en rentrant et en superposant une extrémité sur la couture latérale. Piquez le ruban/galon à replier sur place de l'ENDROIT, en vous assurant de saisir le bord plié du ruban ou le bord simple du galon sur l'ENVERS.

42. POUR LE MODELE A- Sur l'ENVERS, bâtissez à la main la poche inférieure sur la ligne de couture sur le bord arrondi latéral. **SURPIQUEZ** la poche le long du faufil entre la couture latérale et la piqûre de l'ourlet, comme illustré.