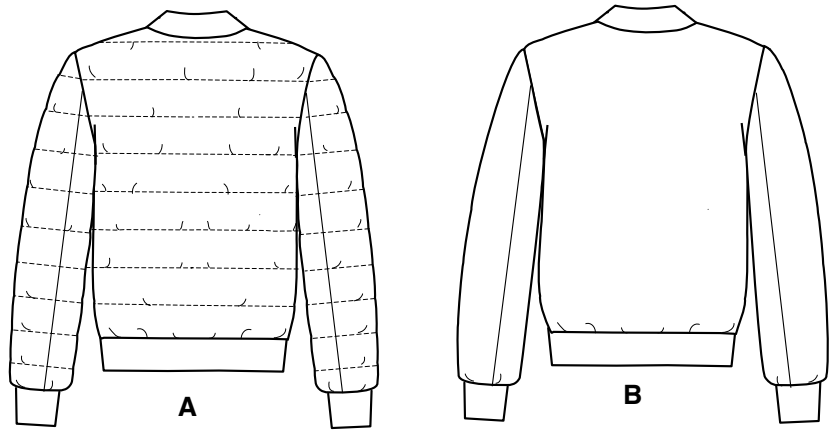
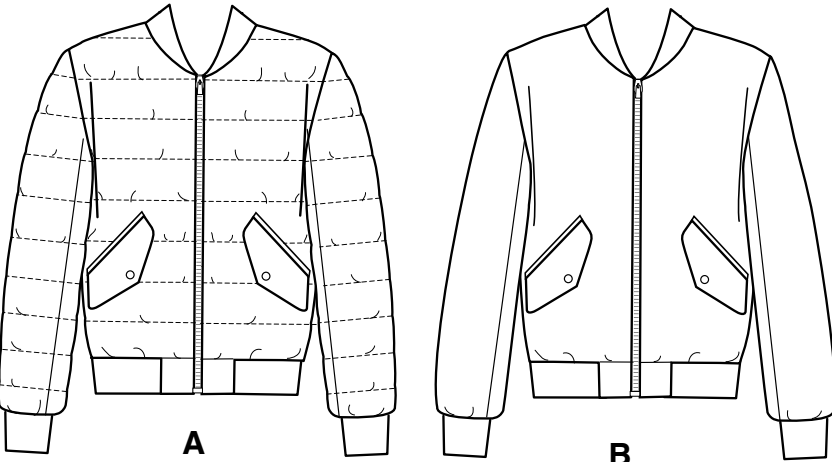


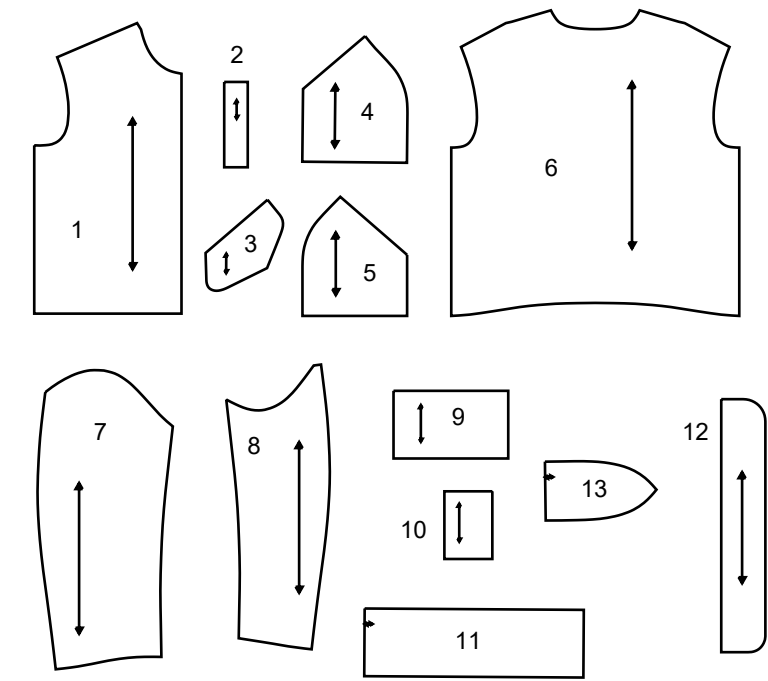
SIMPLICITY® S9190

Merci d'avoir acheté ce patron de Simplicity. Nous avons déployé tous nos efforts pour vous offrir un produit de haute qualité.



TOUTES LES PIÈCES DE PATRON COMPRENNENT LES VALEURS DE COUTURE ET D'OURLET.

13 PIÈCES DE PATRON



- 1 DEVANT A, B

2 PASSEPOIL A, B

3 RABAT A, B

4 POCHE A, B

5 DOUBLURE DE POCHE A, B

6 DOS A, B

7 DESSUS DE MANCHE A, B
- 8 DESSOUS DE MANCHE A, B

9 BANDE DE MANCHE A, B

10 BANDE DEVANT A, B

11 BANDE INFÉRIEURE A, B

12 PATTE DE FERMETURE A, B

13 BANDE DE COL A, B

SELVAGE(S)= LISIÈRE(S)
SELS.= LIS.
FOLD= PLIURE
SINGLE THICKNESS= SIMPLE ÉPAISSEUR

Instructions Générales

Le Patron

SYMBÔLES

↔ LIGNE DE SENS - Placez-la sur le droit fil du tissu parallèlement à la lisière.

⇓ PLACEZ LA LIGNE CONTINUE sur la pliure du tissu.

— MILIEU DEVANT/DOS du vêtement.

▽ CRANS

• POIS

— LIGNE DE COUPE

== LIGNE POUR ALLONGER OU RACCOURCIR

AJUSTEZ SI NÉCESSAIRE

Faites les rectifications avant de placer le patron sur le tissu.

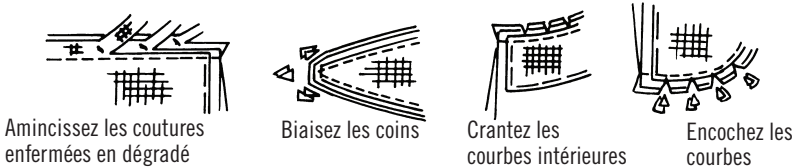
POUR ALLONGER: Coupez le patron entre les lignes pour allonger ou raccourcir. Ecartez le patron uniformément à la distance voulue, rajoutez du papier et maintenez avec du ruban adhésif.

POUR RACCOURCIR: Aux lignes pour allonger ou raccourcir, faites un pli régulier pour résorber l'excédent de longueur. Maintenez en place avec du ruban adhésif.

Lorsque les lignes pour allonger ou raccourcir ne sont pas indiquées, faites les rectifications nécessaires au bord inférieur du patron.

Couture

- Cousez le vêtement en suivant les **Instructions de Couture**.
- EPINGLEZ les coutures ou bâtissez-les à la machine en faisant correspondre les crans.
- PIQUEZ des coutures de 5/8" (1.5cm) sauf indication contraire.
- OUVREZ les coutures au fer, sauf indication contraire, en crantant si nécessaire pour que les coutures se reposent bien à plat.
- AMINCISSEZ les coutures pour réduire l'ampleur, comme illustré ci-dessous:



Coupe/Marques

- AVANT DE COUPER:**

REPASSEZ les pièces avec un fer sec et tiède. DECATISSEZ en lavant préalablement les tissus lavables ou en repassant à la vapeur les tissus non-lavables.

ENCERCLEZ votre plan de coupe.

EPINGLEZ le patron sur le tissu comme indiqué sur le plan de coupe.

 - POUR DOUBLE ÉPAISSEUR: pliez le tissu ENDROIT CONTRE ENDROIT.
 - POUR SIMPLE ÉPAISSEUR: placez le tissu avec l'ENDROIT sur le dessus.
 - POUR LES TISSUS PELUCHEUX, A REFLÈTS OU A MOTIF UNIDIRECTIONNEL, ut ilisez les plans de coupe "avec sens".
- APRES AVOIR COUPÉ:**

Avant de retirer le patron, REPORTEZ toutes les marques sur l'ENVERS du tissu. Marquez aux épingles et à la craie ou avec du papier calque de couturière et la roulette à tracer.

Pour marquer rapidement:

 - Entaillez le bord du tissu pour marquer les crans, les extrémités des lignes de pliure et des lignes du milieu.
 - Epinglez dans les pois.



REMARQUES SPECIALES POUR LA COUPE

★ Si le plan de coupe montre une pièce dépassant au-delà de la pliure, coupez toutes les pièces à l'exception de celle-ci.

✱ Tracez de petites flèches le long des deux lisières pour indiquer la direction du sens ou du motif. ENDROIT CONTRE ENDROIT, pliez le tissu dans la largeur (sens trame) et coupez le long de la pliure (a).

Ensuite, ouvrez le tissu et, sur simple épaisseur, coupez la pièce qui dépasse sur l'ENDROIT du tissu, dans la position indiquée.

Tournez l'une des épaisseurs de tissu jusqu'à ce que les flèches des deux épaisseurs aillent dans la même direction. Placez les épais seurs ENDROIT CONTRE ENDROIT (b).

Plans de Coupe

patron côté imprimé sur le dessous

patron côté imprimé sur le dessus

★ VOYEZ REMARQUES SPECIALES POUR LA COUPE

✱

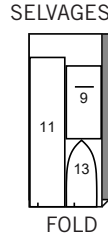
LA POSITION DES PIÈCES PEUT VARIER LÉGEREMENT SELON VOTRE TAILLE DE PATRON

IMPORTANT: POUR DÉCOUPER LES PIÈCES DE PATRON. COUPEZ LE LONG DE LA LIGNE DE LA TAILLE AMÉRICAINNE CORRESPONDANT À VOTRE TAILLE.

A,B BANDES CONTRASTANTES – CREEES SEULEMENT POUR DES TRICOTS EXTENSIBLES

UTILISEZ LES PIÈCES 9 11 13

58" 60" (150CM)
AVEC SENS
TOUTES LES TAILLES

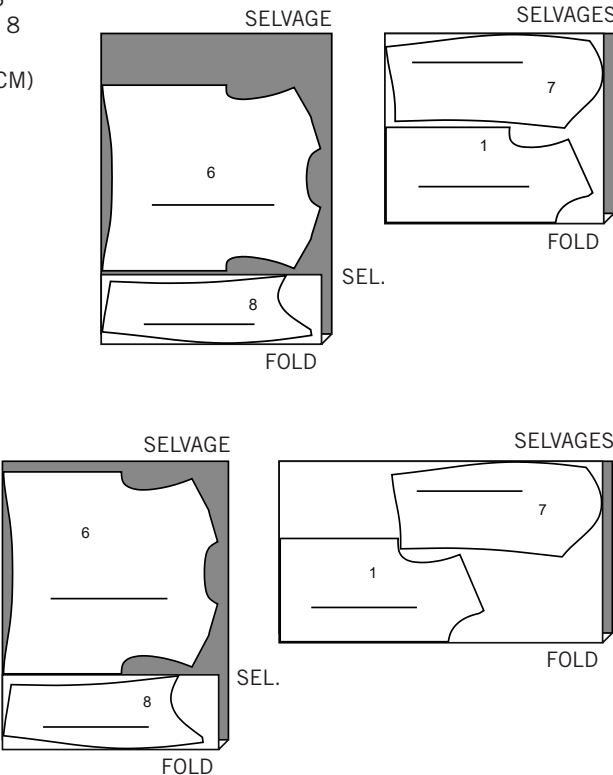


44" 45" (115CM)
SANS SENS
TAILLES 36 38 40

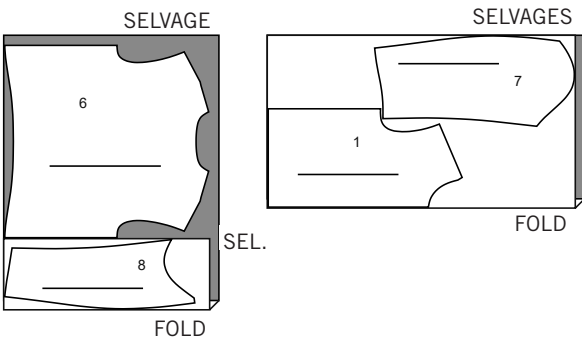
A,B DOUBLURE

UTILISEZ LES PIÈCES 1 6 7 8

44" 45" (115CM)
SANS SENS
TAILLE 34



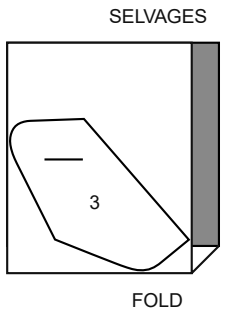
44" 45" (115CM)
SANS SENS
TAILLES 42 44 46 48 50 52



A,B ENTOILAGE

UTILISEZ LA PIÈCE 3

20" A 25" (51CM A 64CM) THERMOCOILLANT
TOUTES LES TAILLES



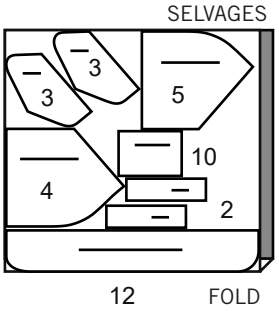
A VESTE

UTILISEZ LES PIÈCES 2 3 4 5 10 12

UNE FOIS LES PIÈCES COUPÉES, DU TISSU RESTANT, COUPEZ UN MORCEAU DE 109 cm X 251 cm.

POUR LES PIÈCES 1 6 7 8, REPORTEZ-VOUS AUX INSTRUCTIONS DE COUTURE AVANT DE COUPER.

44" 45"-58" 60" (115CM-150CM)
AVEC SENS
TOUTES LES TAILLES



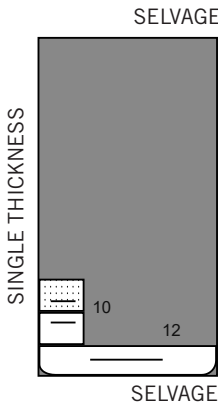
A OUAÏNE

UTILISEZ LES PIÈCES 10 12

UNE FOIS LES PIÈCES COUPÉES, DU TISSU RESTANT, COUPEZ UN MORCEAU DE 109 cm X 251 cm.

POUR LES PIÈCES 1 6 7 8, REPORTEZ-VOUS AUX INSTRUCTIONS DE COUTURE AVANT DE COUPER

44" 45" (115CM)
AVEC SENS
TOUTES LES TAILLES



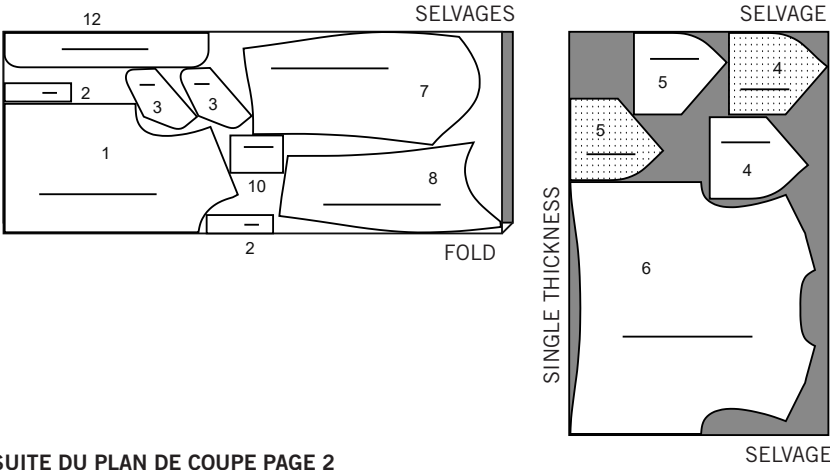
A SOUTIEN

COUPEZ UN MORCEAU DE 109 cm X 251 cm.

POUR LES PIÈCES 1 6 7 8, REPORTEZ-VOUS AUX INSTRUCTIONS DE COUTURE AVANT DE COUPER.

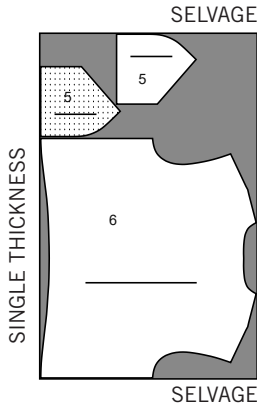
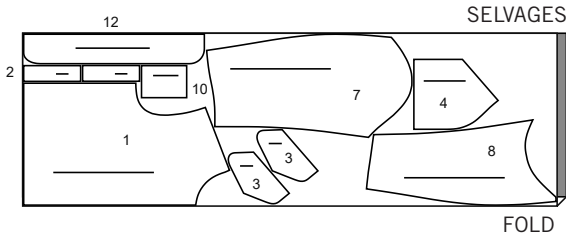
B VESTE UTILISEZ LES PIÈCES 1 2 3 4 5 6 7 8 10 12

44" 45" (115CM) AVEC SENS
TAILLES 34 36 38 40 42 44 46

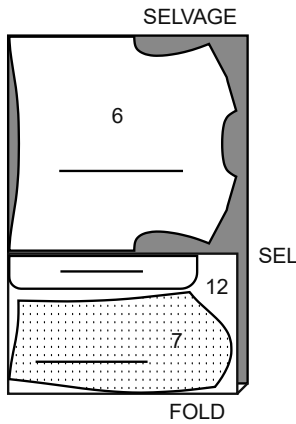
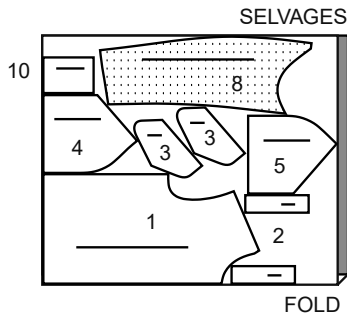


SUITE DU PLAN DE COUPE PAGE 2

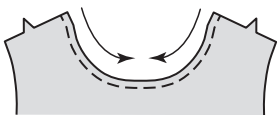
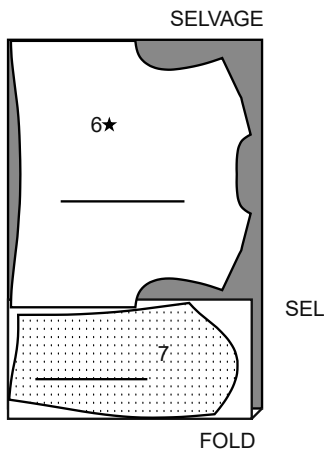
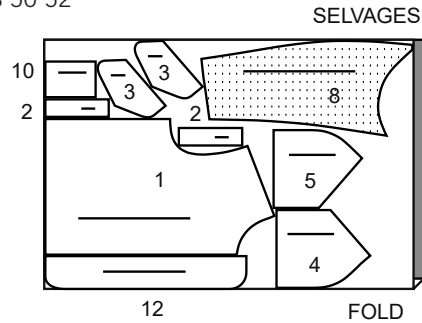
44" 45" (115CM)
AVEC SENS
TAILLES 48 50 52



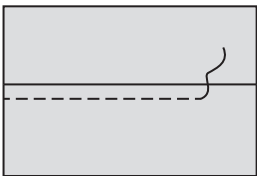
58" 60" (150CM)
AVEC SENS
TAILLES 34 36 38 40



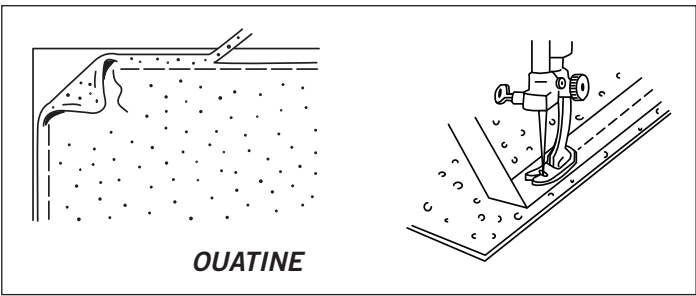
58" 60" (150CM)
AVEC SENS
TAILLES 42 44 46 48 50 52



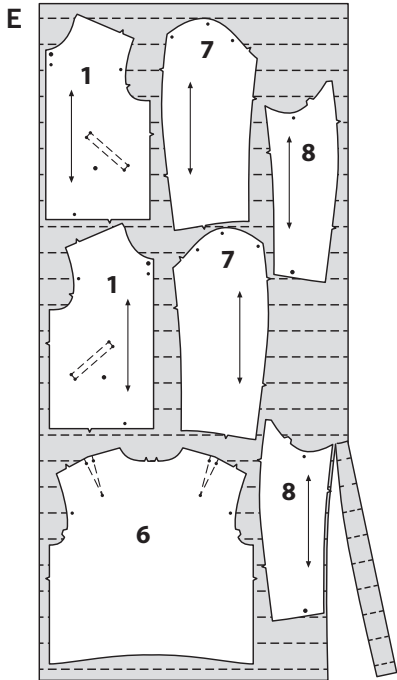
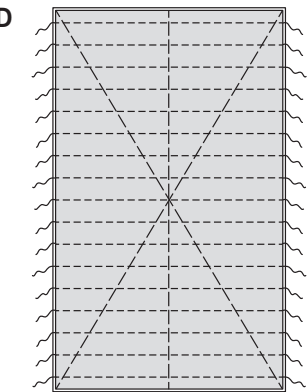
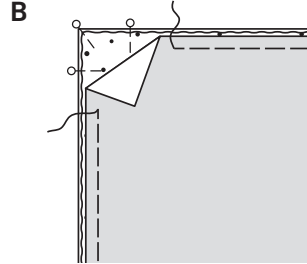
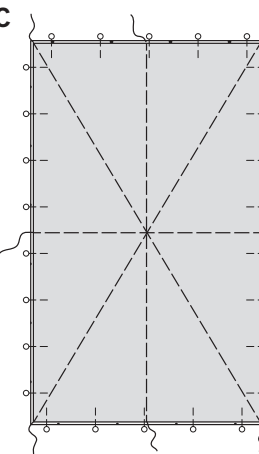
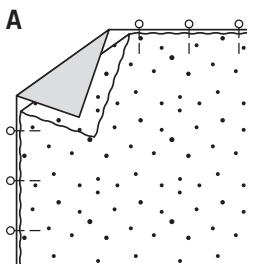
PIQURE DE SOUTIEN



PIQUER LE BORD



OUATINE



Instructions de Couture

CODE	ENDROIT	ENVERS	ENTOILAGE	DOUBLURE
------	---------	--------	-----------	----------

Lisez les **Instructions Générales** à la page 1 avant de commencer.

Les termes de couture imprimés en **ITALIQUE** sont expliqués ci-dessous:

PIQURE DE SOUTIEN - Piquez à 1.3 cm du bord coupé dans le sens des flèches. Cette piqûre reste de façon permanente et aide à empêcher que les bords arrondis se déforment. (Montrés seulement dans le premier croquis.)

PIQUER LE BORD- Pour piquer le bord, piquez près du bord fini ou de la couture, la piqûre au bord n'apparaîtra que dans le premier croquis.

OUATINE - Epinglez la ouatine sur l'ENVERS de la partie indiquée du projet, ayant les bords non finis au même niveau. Bâissez à la machine sur place le long des lignes de couture.

Egalisez la ouatine près du fauil.

PREPARER LE TISSU MATELASSE

A. En travaillant sur une surface plate, épinglez la ouatine sur l'envers du tissu, ayant les bords non finis au même niveau.

B. Epinglez le soutien sur l'envers du tissu par-dessus la ouatine. Bâissez. Coupez les bords du soutien au même niveau si nécessaire.

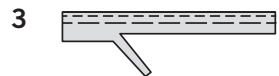
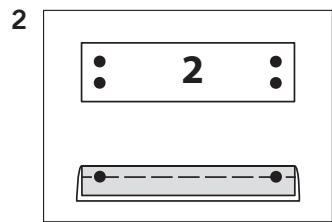
C. Pour empêcher que les couches se déplacent, en commençant au milieu, bâissez le long des fils dans le sens de la longueur et transversaux, en lissant le tissu au fur et à mesure, en laissant les bouts du fil libres pour les enlever facilement. Commencez au milieu, bâissez en diagonale jusqu'à chaque coin.

D. Pour matelasser, piquez horizontalement sur un bord du tissu. Continuez à travers le tissu, en espaçant chaque rangée de 6.5 cm l'une de l'autre, en alternant les sens afin d'avoir un minimum de distorsion. Piquez jusqu'à ce que tout le tissu soit matelassé. Enlevez le fauil.

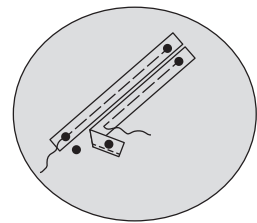
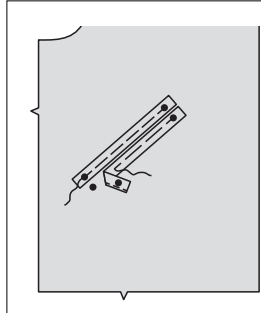
(NOTE : Le matelassé n'apparaîtra pas dans les croquis suivants.)

E. Disposez les pièces du patron comme illustré, en faisant coïncider les lignes pour matelasser si vous le désirez. Découpez les pièces.

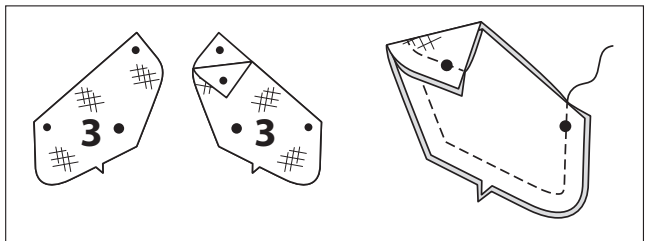
1 PIQURE DE SOUTIEN



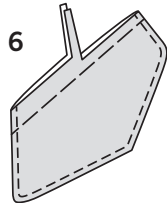
4



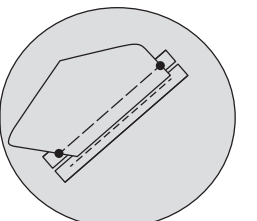
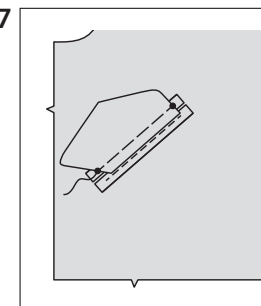
5



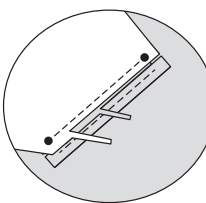
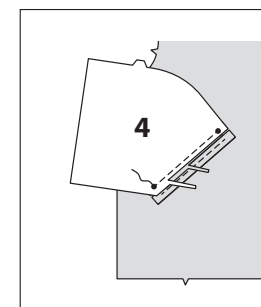
6



7



8



LES PIECES DU PATRON SERONT IDENTIFIEES PAR DES NUMEROS LA PREMIERE FOIS QU'ELLES SERONT UTILISEES.

PIQUER LES COUTURES ENDROIT CONTRE ENDROIT, SAUF INDIQUE DIFFEREMENT.

VESTE A, B

NOTE : Les croquis montrent le modèle B.

1. Pour renforcer la ligne de poche sur le devant (1), piquez sur les lignes de piqûre, en pivotant avec l'aiguille piquée dans le tissu aux petits pois, comme illustré. Faites une **PIQURE DE SOUTIEN** sur le bord de l'encolure du devant dans le sens des flèches.

2. Faites deux poches passepoilées comme suit: ENVERS CONTRE ENVERS, pliez les pièces du passepoil (2) en deux, sur la ligne de pliure; pressez. Bâissez à la machine les bords non finis ensemble.

3. Coupez la valeur de couture sur le long bord du passepoil à un peu moins de 1 cm. **PIQUEZ LE BORD** du passepoil comme illustré.

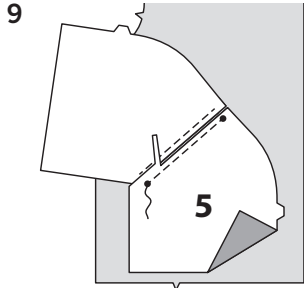
4. Sur l'ENDROIT, épinglez deux pièces du passepoil sur le devant, en faisant coïncider les petits pois, en plaçant le bâti sur les lignes de piqûre. Bâissez entre les petits pois.

5. Posez l'ENTOILAGE sur l'envers des pièces du rabat (3). ENDROIT CONTRE ENDROIT, épinglez l'autre pièce du rabat sur le rabat entoilé en faisant coïncider les encoches. Piquez, en laissant ouvert le bord avec les petits pois. Egalisez la couture et biaisez les coins.

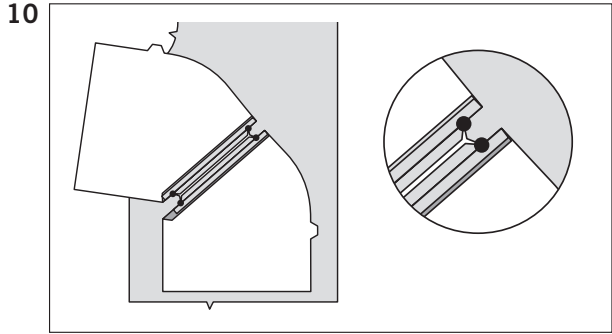
6. Retournez le rabat à l'ENDROIT. Pressez. Bâissez les bords non finis ensemble. Coupez le bord non fini à un peu moins de 1 cm. **PIQUEZ LE BORD.**

7. Sur l'ENDROIT, épinglez le rabat (côté entoilé vers le bas) sur le devant par-dessus le passepoil supérieur, en faisant coïncider les points de bâti. Bâissez sur la ligne de couture entre les petits pois.

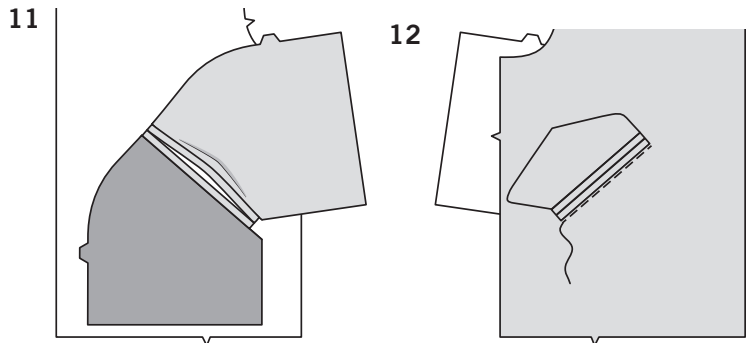
8. ENDROIT CONTRE ENDROIT, épinglez la poche (4) sur le devant, par-dessus le rabat, en plaçant la ligne de couture le long du fauil. Piquez sur la ligne de couture entre les petits cercles. Coupez la couture à un peu moins de 1 cm.



9. ENDROIT CONTRE ENDROIT, épinglez la doublure de poche (5) par-dessus le passepoil inférieur, comme décrit pour la poche. Piquez sur la ligne de couture entre les petits cercles, en maintenant la valeur de couture de la poche libre. Coupez la couture à un peu moins de 1 cm.

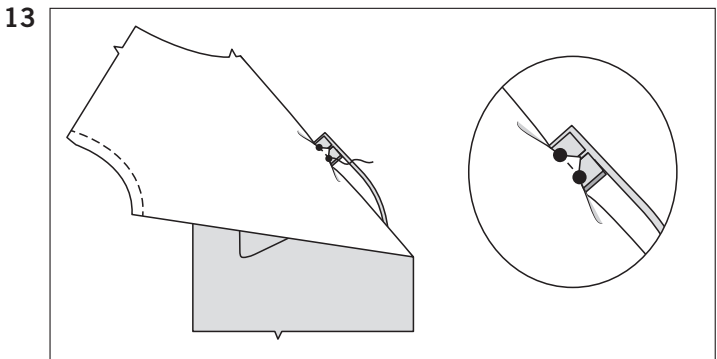


10. Entaillez le devant entre la piqûre, sur les lignes de coupe. Crantez en diagonale jusqu'aux petits pois aux coins, comme illustré, en veillant à ne couper ni la piqûre ni les passepoils.

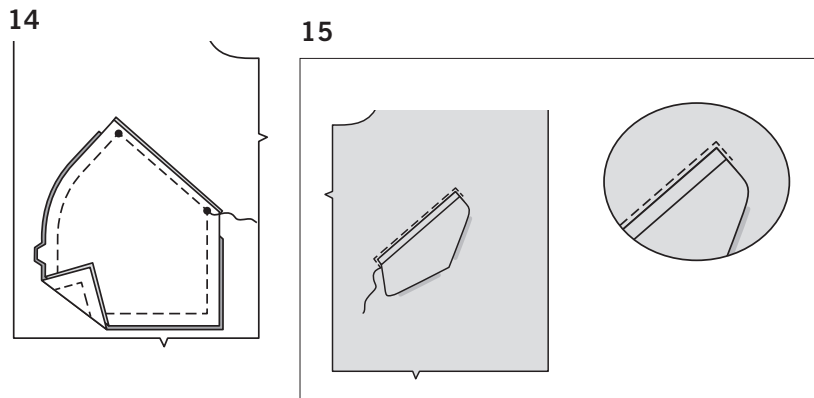


11. Retournez la poche, la doublure de poche, les bouts du passepoil et les bouts triangulaires vers l'intérieur; pressez.

12. Sur l'ENDROIT, **PIQUEZ LE BORD** inférieur de l'ouverture du passepoil, comme illustré.

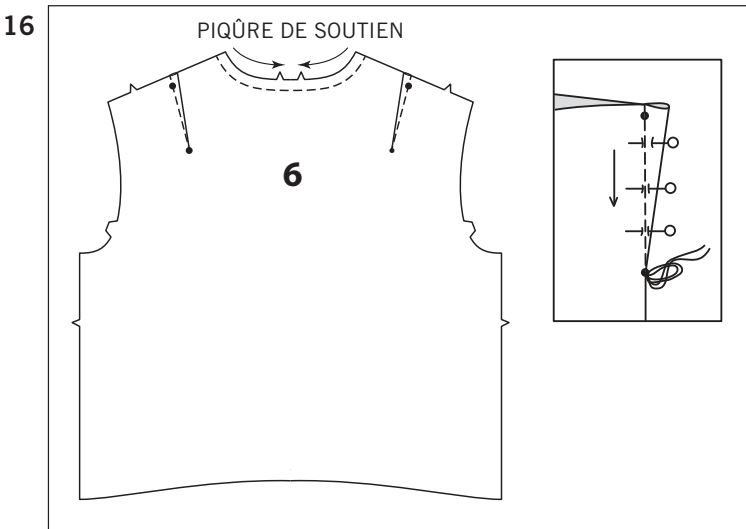


13. Sur l'ENVERS, amenez les passepoils et les bouts triangulaires l'un sur l'autre. Piquez à travers les passepoils, en saisissant les bouts triangulaires, comme illustré.

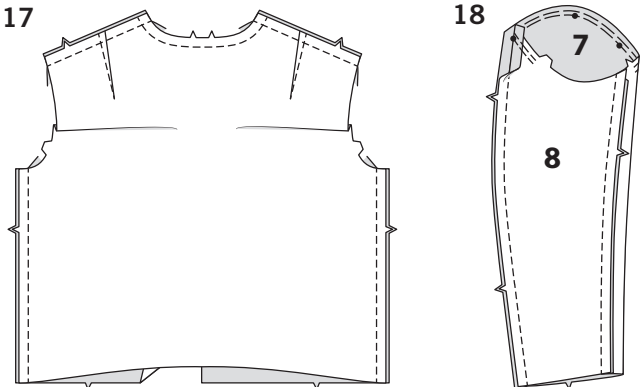


14. Épinglez les bords non finis de la poche et de la doublure ensemble, en faisant coïncider les encoches. Piquez les bords extérieurs, en pivotant avec l'aiguille piquée dans le tissu sur le bord supérieur.

15. Pour fixer e passepoil supérieur sur place, **PIQUEZ LE BORD** sur l'ouverture de la poche devant, sur le bords latéral et supérieur, comme illustré.



16. Faites une **PIQÛRE DE SOUTIEN** sur le bord de l'encolure du dos (6). Pour former les pinces, ENDROIT CONTRE ENDROIT, pliez le tissu au milieu de la pince, en superposant les lignes pointillées aux petits pois. Sur l'ENVERS, placez les épingles PERPENDICULAIRES aux lignes pointillées. Piquez la pince de la partie la plus large à la pointe. **ASTUCE** - Pour empêcher la formation d'une "bulle" à la pointe, faites les derniers points juste sur la pliure et laissez les bouts du fil assez longs pour les nouer. NE piquez PAS au point arrière à la pointe. Pressez la pince à plat le long de la piqûre pour "intégrer" les points, puis pressez la pince vers le milieu.



17. ENDROIT CONTRE ENDROIT, piquez les pièces du devant et du dos ensemble sur les épaules et les coutures latérales.

18. Épinglez le dessus de manche (7) sur le dessous de manche (8), en faisant coïncider les encoches. Piquez les coutures du côté et de dessous de bras. Pour soutenir la partie supérieure de la manche entre les encoches, piquez à grands points sur la ligne de couture et puis à 6 mm à l'INTERIEUR de la ligne de couture.

19. Faites une **PIQÛRE DE SOUTIEN** sur le bord inférieur de la manche.

20. ENDROIT CONTRE ENDROIT, piquez les extrémités courtes de la bande de manche (9).

21. Pliez la bande en deux, ENVERS CONTRE ENVERS et ayant les bords non finis au même niveau; pressez. Épinglez.

22. Sur l'ENDROIT, épinglez la bande sur le bord inférieur de la manche, en faisant coïncider les encoches, en plaçant la couture au grand pois et ayant les bords non finis au même niveau. Piquez, en étirant la bande pour ajuster; puis piquez à 6 mm de la première piqûre dans la valeur de couture. Egalisez près de la seconde piqûre.

23. Pressez la couture vers la manche, en pressant la bande vers l'extérieur.

24. Retournez la manche à l'ENDROIT. Tenez le vêtement à l'ENVERS avec l'emmanchure vers vous. ENDROIT CONTRE ENDROIT, épinglez la manche sur le bord de l'emmanchure avec le petit pois du milieu sur la couture d'épaule, en faisant coïncider les coutures de dessous de bras, les encoches et les petits pois restants. Tirez sur le fauil pour ajuster. Pour distribuer l'ampleur également, glissez le tissu le long des fils canette. Bâissez. Piquez, puis piquez à 3 mm de la première piqûre. Egalisez la couture au-dessous des encoches près de la piqûre. Ne pressez queue la valeur de couture.

25. Faites une **PIQÛRE DE SOUTIEN** sur le bord inférieur de la veste.

26. Posez la ouatine sur la bande devant (10). Bâissez sur la ligne de pliure.

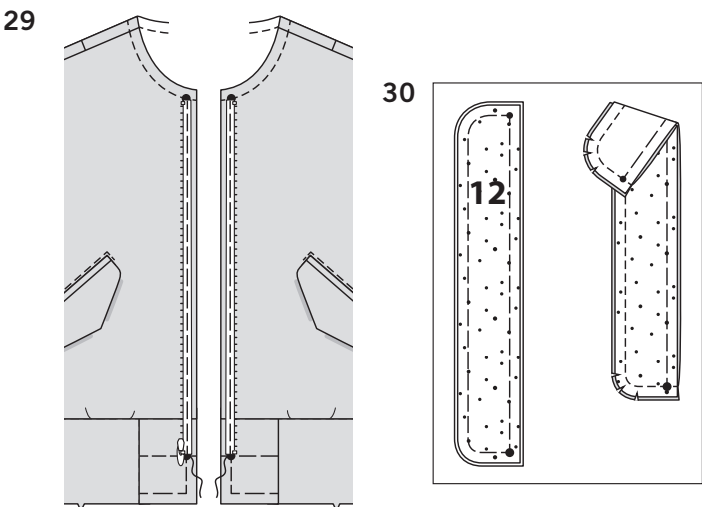
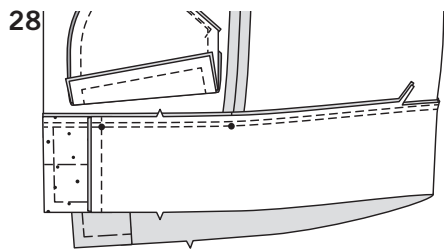
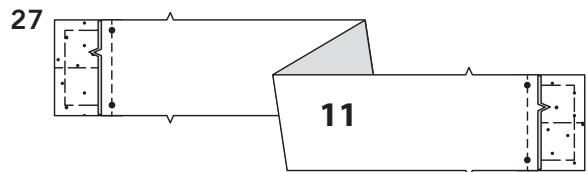
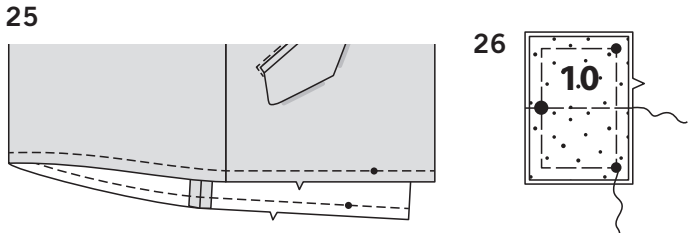
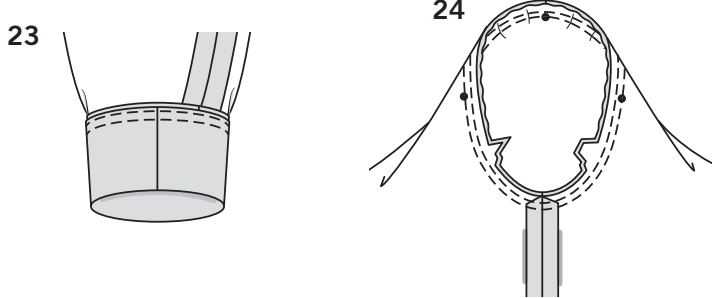
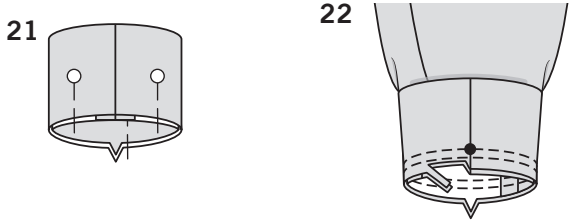
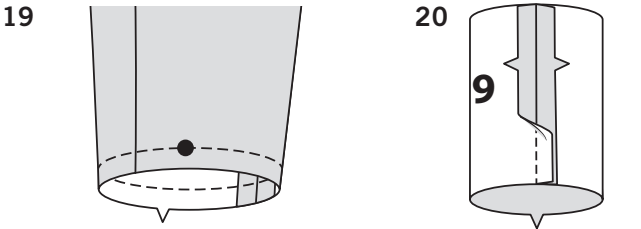
27. Épinglez les pièces de la bande devant sur chaque extrémité de la bande inférieure (11) en faisant coïncider les encoches et le petit pois; piquez. Pressez les couture vers la bande.

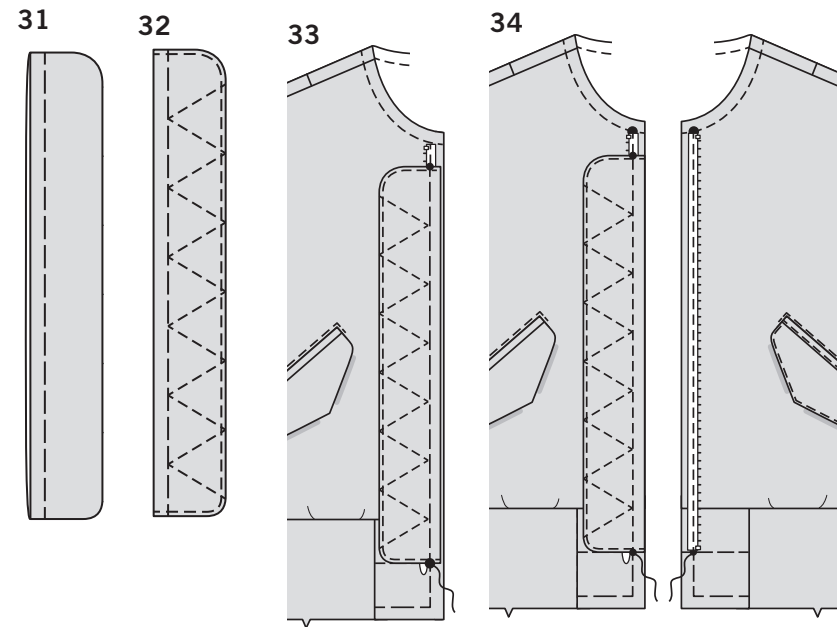
28. ENDROIT CONTRE ENDROIT, épinglez la bande sur le bord inférieur de la veste, en faisant coïncider les milieux, en plaçant les petits pois sur les coutures latérales, en étirant la bande pour ajuster. Bâissez. Piquez, puis piquez 6 mm dans la valeur de couture. Egalisez la couture près de la seconde piqûre. Pressez la couture vers la veste.

NOTE : Vous pouvez avoir besoin d'ajuster la longueur de la fermeture à glissière séparable. Raccourcissez toujours les fermetures séparables en commençant de la partie supérieure. Mesurez le bord de l'ouverture du devant entre le grand pois sur la bande devant et le grand pois sur le bord supérieur du devant. Marquez la longueur désirée sur le ruban de la fermeture, en mesurant dès le bord inférieur de l'arrêt inférieure de la fermeture. Découpez la fermeture supplémentaire à 2.5 cm au-dessus de la marque, en vous assurant que la tirette de la fermeture soit au-dessous de la marque où vous allez couper. Ne jetez pas les morceaux. Enlevez les dents de la fermeture au-dessus de la marque. Utilisez des pinces pour ouvrir les arrêts supérieurs et enlevez-les des morceaux coupés de la fermeture. Installez à nouveau les arrêts supérieurs en les courbant sur place immédiatement au-dessus des derniers dents restants.

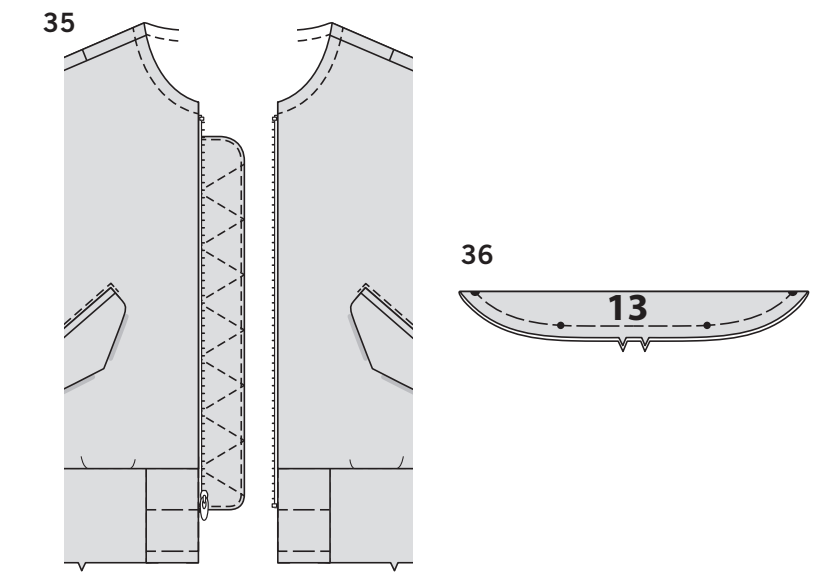
29. Séparez la fermeture à glissière. Sur l'ENDROIT, épinglez le côté à curseur de la fermeture, vers le bas sur le bord de l'ouverture du devant DROIT, ayant les extrémités supérieure et inférieure aux grands pois. Sur l'ENDROIT, épinglez de la même façon l'autre côté de la fermeture, vers le bas, sur le bord de l'ouverture du devant GAUCHE. Assurez-vous que les deux côtés de la fermeture soient alignés. Bâissez.

30. Posez la **OUATINE** sur la pièce de la patte de fermeture (12). ENDROIT CONTRE ENDROIT, piquez les pièces de la patte de fermeture ensemble, en laissant ouverte l'extrémité avec le petit pois et le grand pois. Egalisez la couture; crantez les courbes.

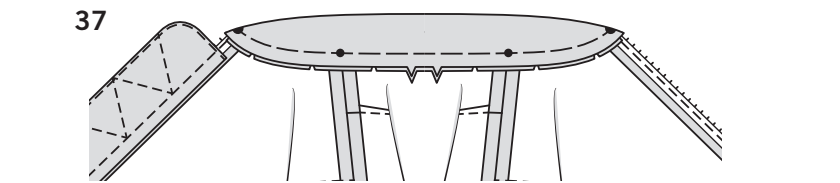




- 31.** Retournez la patte à l'ENDROIT. Pressez. Bâissez les bords non finis ensemble.
- 32.** **PIQUEZ LE BORD** de la patte le long du bord fini. Piquez sur les lignes de piqûre, comme illustré.
- 33.** Sur l'ENDROIT, épinglez la patte sur le bord de l'ouverture du devant droit en faisant coïncider les petits pois et les grands pois. Bâissez.
- 34.** En utilisant un pied à fermeture à glissière réglable, piquez la moitié DROITE et GAUCHE de la fermeture sur place à 1.5 cm du bord du devant.
ASTUCE - Pour éviter une piqûre irrégulière autour de la tirette et du curseur, arrêtez la piqûre juste avant d'arriver au curseur. En laissant l'aiguille piquée dans le tissu, levez le pied-de-biche et baissez le curseur au-dessous de l'aiguille. Baissez le pied-de-biche et continuez à piquer.



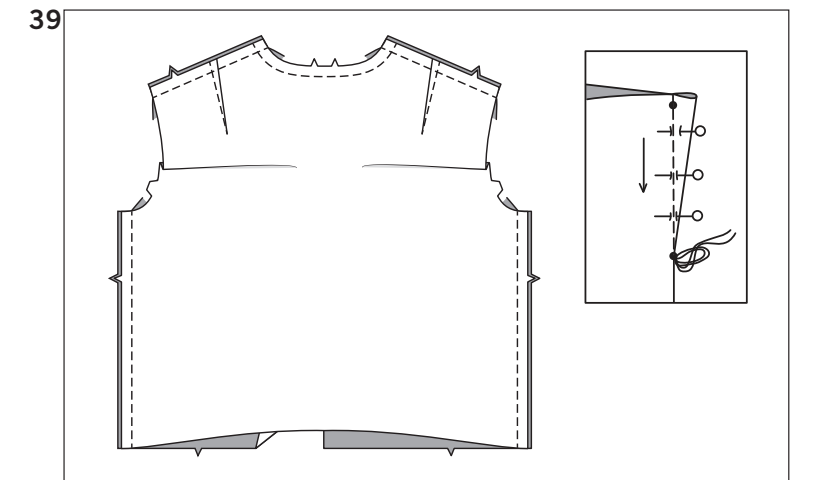
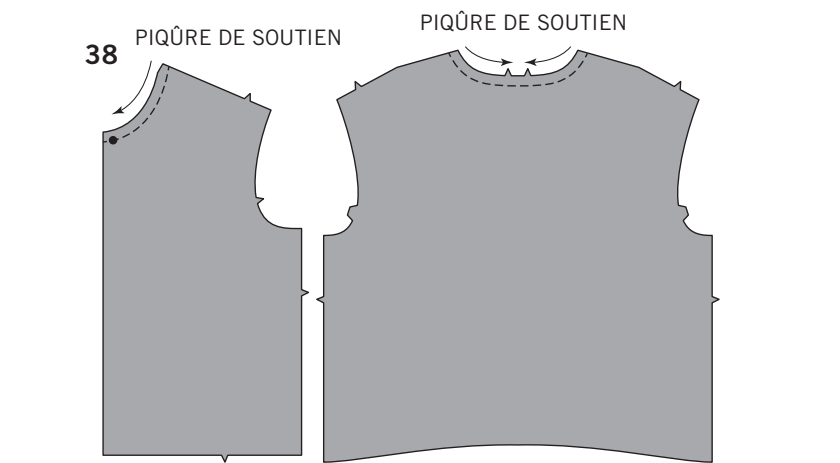
- 35.** Retournez les valeurs de couture du devant vers l'intérieur, en retournant la fermeture et la patte vers l'extérieur; pressez.
- 36.** Envers contre envers, pliez la bande de col (13) en deux sur la ligne de pliure; pressez légèrement. Bâissez les bords non finis ensemble.



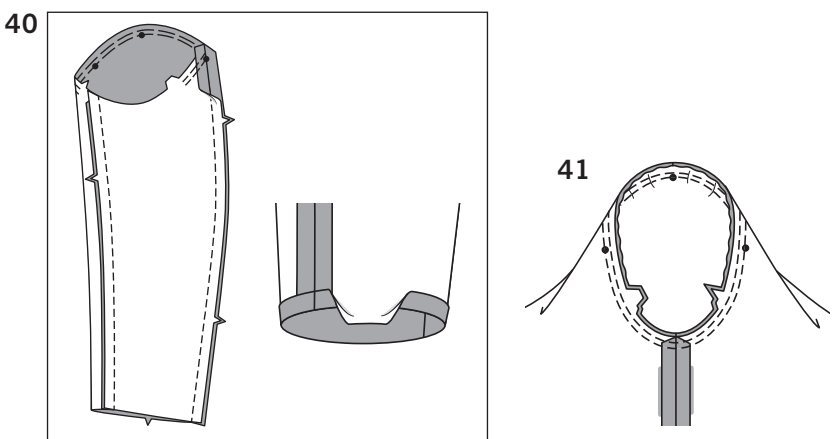
- 37.** Crantez le bord de l'encolure du vêtement vers la piqûre de soutien le long des courbes.
Sur l'ENDROIT, épinglez le col sur le bord de l'encolure, en faisant coïncider les milieux, les grands pois et en plaçant les petits pois sur les coutures d'épaule. Bâissez.

DOUBLURE

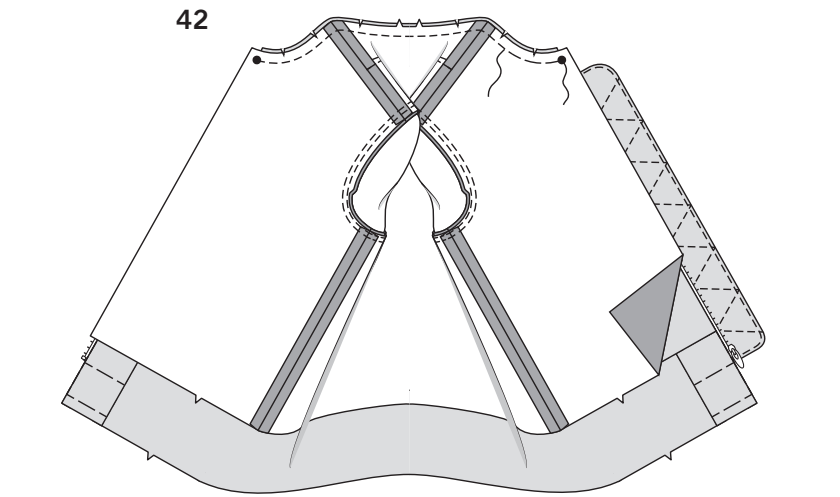
- 38.** Faites une **PIQURE DE SOUTIEN** sur le bord de l'encolure des pièces de la doublure devant et dos.



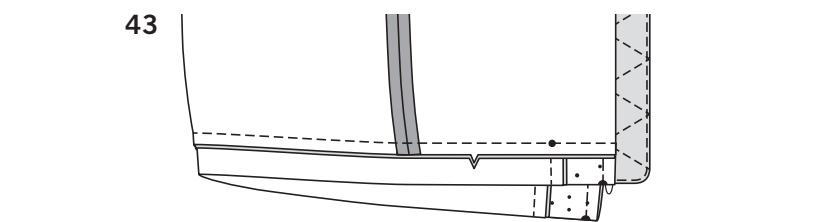
- 39.** Piquez les pinces sur la doublure dos comme décrit pour le dos. Pressez les pinces vers le milieu.
ENDROIT CONTRE ENDROIT, piquez le dos et la doublure devant sur les épaules et les coutures latérales.



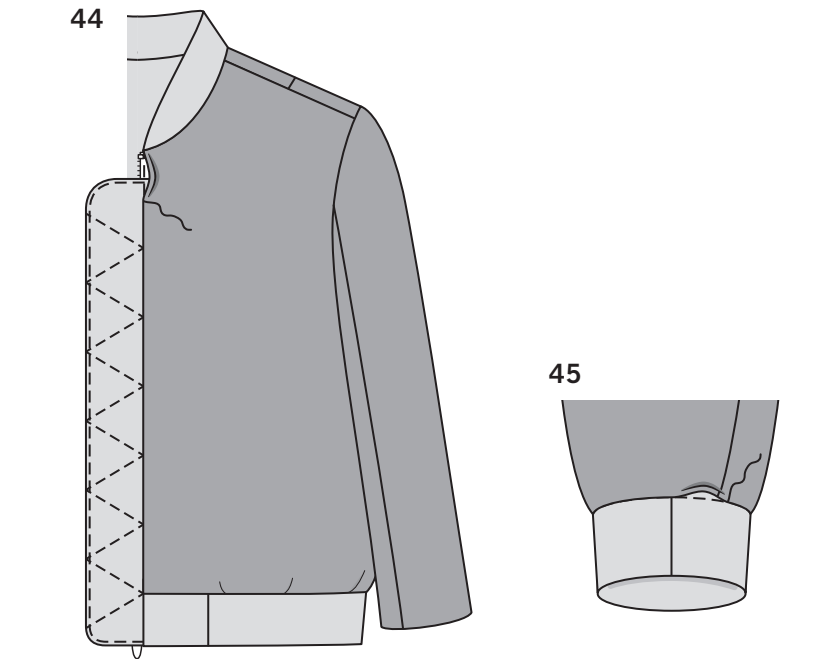
- 40.** Epinglez la doublure de dessus de manche sur la doublure de dessous de manche, en faisant coïncider les encoches. Piquez les coutures latérales et de dessous de bras. Pour soutenir la partie supérieure de la manche entre les encoches, piquez à grands points sur la ligne de couture et à 6 mm à l'INTERIEUR de la ligne de couture. Rentrez la valeur de couture sur le bord inférieur de la doublure de manche; pressez.



- 42.** ENDROIT CONTRE ENDROIT, épinglez la doublure sur la veste (par-dessus la bande de col) le long du bord de l'encolure, en crantant vers la piqûre de soutien si nécessaire. Bâissez. Piquez le bord de l'encolure entre les grands pois. Biaisiez les coins; crantez les courbes.

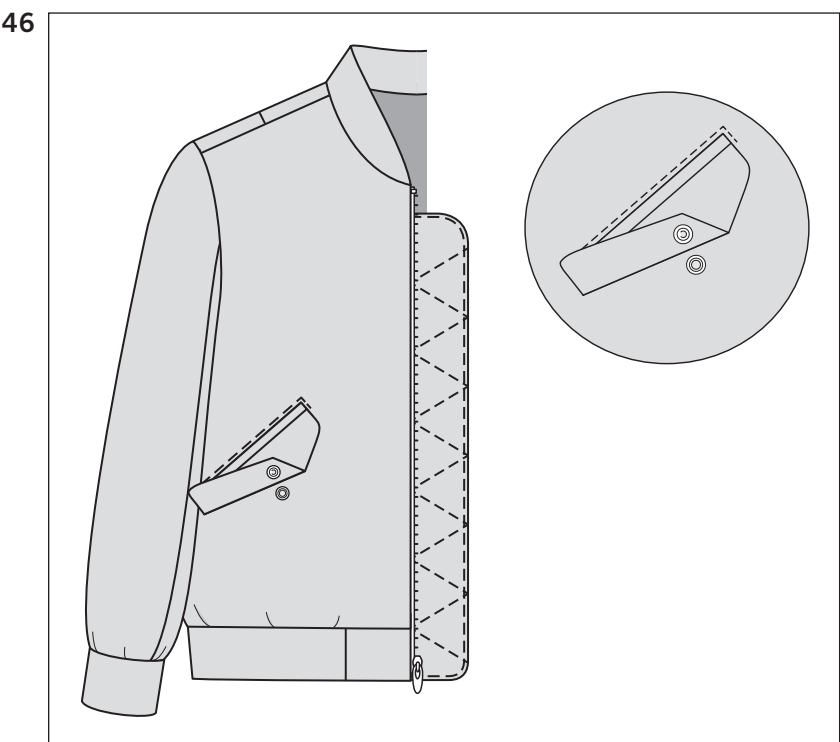


- 43.** ENDROIT CONTRE ENDROIT, épinglez la moitié restante de la bande inférieure sur la doublure, en faisant coïncider les milieux, en plaçant les petits pois sur les coutures latérales, en étirant la bande pour ajuster. Piquez. Pressez la couture vers la doublure.



- 44.** Retournez la veste à l'ENDROIT, en pressant la doublure vers l'intérieur et la bande d'encolure vers l'extérieur. Retournez le bord inférieur et la bande vers l'intérieur sur la ligne de pliure. Pressez légèrement. Posez la doublure de manche en place. Rentrez au fer la valeur de couture sur les bords de l'ouverture du devant de la doublure et de la bande. Cousez la doublure devant par-dessus la couture et le ruban de la fermeture de façon invisible aux points coulés.

- 45.** Cousez le bord inférieur pressé de la doublure de manche sur la bande, par-dessus la couture, aux points coulés.



- 46.** Pour les boutons-pression du rabat, ouvrez le bouton-pression. Sur l'ENDROIT, cousez à la main la partie femelle du bouton-pression sur les grands pois du devant. Cousez à la main la partie mâle sur les grands pois du DESSOUS du rabat.