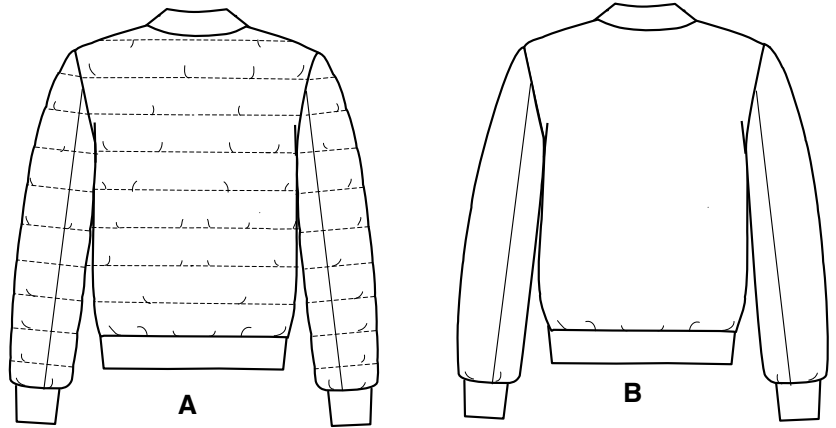
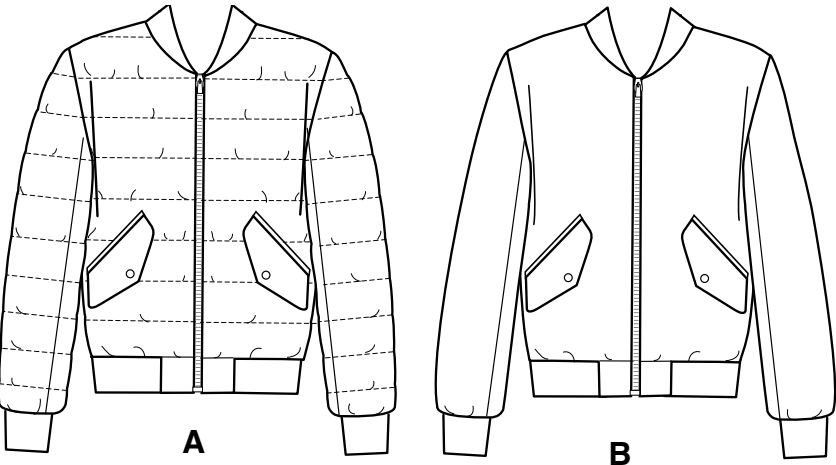
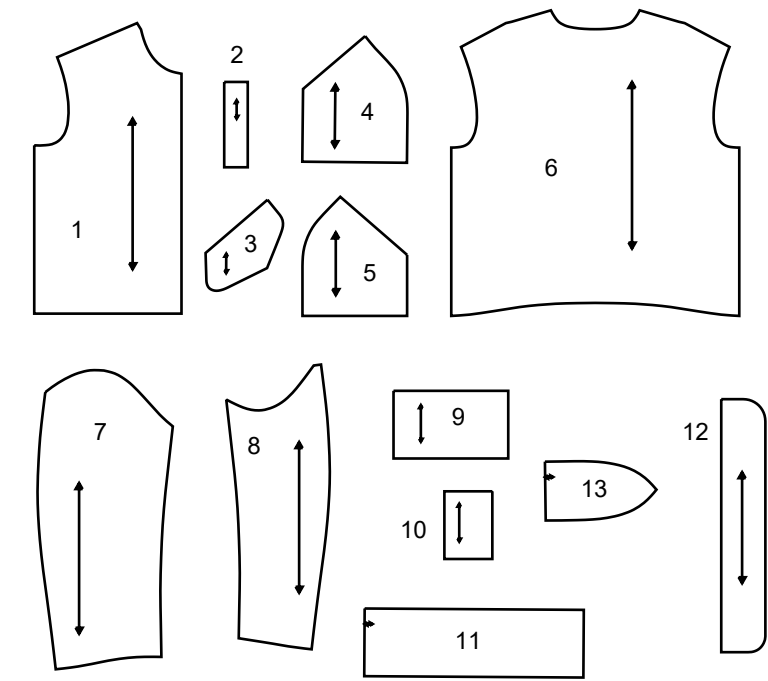


# SIMPLICITY® S9190

Vielen Dank für den Kauf dieses Simplicity Schnittmusters. Wir geben uns Mühe, Ihnen ein qualitativ hoch stehendes Produkt anbieten zu können.



SAUM - UND NAHTZUGABEN SIND IN DEN SCHNITTMUSTER - TEILEN EINGERECHNET



- 1 VORDERTEIL A, B
- 2 PASPELSTREIFEN A, B
- 3 Klappe A, B
- 4 TASCHE A, B
- 5 TASCHENFUTTER A, B
- 6 RÜCKENTEIL A, B
- 7 OBERÄRMEL A, B
- 8 UNTERÄRMEL A, B
- 9 ÄRMELBAND A, B
- 10 VORDERES BAND A, B
- 11 UNTERES BAND A, B
- 12 EINSATZ A, B
- 13 KRAGENBAND A, B

SELVAGE(S)= WEBKANTE(N)  
SEL.(S)= WEBKANTE(N)  
FOLD= STOFFBRUCH  
SINGLE THICKNESS= EINLAGIG

## Allgemeine Anweisungen

### Das Schnittmuster

**SYMBOLE**

↔ F ADENLAUF Schnittteile in Musterrichtung parallel zur Webkante legen.

⇄ DURCHGEZOGENE LINIE am Stoffbruch anlegen.

--- MITTIGES VORDER-/RÜCKENTEIL.

▽▽ KERBEN

○ MARKIERUNGSPUNKTE

— ZUSCHNITTLINIE

== VERLÄNGERUNGS- ODER VERKÜRZUNGSLINIEN NAHT- UND SAUMZUGABE: Wenn nicht anders angegeben, sind 1,5 cm Zugabe im Schnittmuster berücksichtigt, jedoch bei MEHRGRÖSSENSCHNITTEN nicht extra markiert. Zeichnen Sie Ihre Größe mit einem farbigen Filzstift nach. Beachten Sie die Tabelle MEHRGRÖSSENSCHNITTE.

**ÄNDERUNGEN**

Ändern Sie den Schnitt bevor Sie ihn auf den Stoff legen.

**VERLÄNGERN:** Zerschneiden Sie die Schnittteile an der Verlängerungs- und Verkürzungslinie. Schieben Sie die Stücke um die benötigte Länge auseinander und fixieren sie mit Klebestreifen.

**KÜRZEN:** Falten Sie das Schnittteil an der Verlängerungs- oder Verkürzungslinie gleichmäßig um die benötigte Länge hoch. Mit Klebestreifen fixieren. Sind keine Linien markiert, bringen Sie die Änderungen am unteren Rand des Schnittteils an.

### Nähen

- NÄHEN Sie den Stoff gemäß der **Nähanleitung**.
  - HEFTEN Sie Nähte und Säume den Kerben entsprechend mit Stecknadeln oder Heftstichen.
  - STEPPEN Sie Nähte und Säume 1,5 cm breit ab, wenn nicht anders angegeben.
  - BÜGELN Sie die Nahtzugaben auseinander, wenn nicht anders angegeben, oder schneiden Sie sie zurück, so dass sie flach liegen.
  - VERSÄUBERN Sie die Nahtzugaben durch Zurückschneiden wie unten abgebildet.
- Nahtzugaben abgestuft zurückschneiden

Saumecken abgestuft zurückschneiden

Innere Rundungen einschneiden

Äußere Rundungen mit Kerben einschneiden

### Zuschneiden/Markieren

- VOR DEM ZUSCHNEIDEN:**

Schnittteile mit einem trockenen Bügeleisen bei geringer Hitze BÜGELN. Waschbare Stoffe VO RW ASCHEN, nicht waschbare Stoffe DÄMPFEN, damit sie nach dem Nähen nicht weiter einlaufen.

MARKIEREN Sie Ihren Zuschneideplan.

BEFESTIGEN Sie die Schnittteile gemäß Zuschneideplan auf dem Stoff.

  - ZWEILAGIG: Stoff mittig RECHTS auf RECHTS legen.
  - EINLAGIG : Stoff mit RECHTER Seite nach oben legen.
  - FÜR FLOR, FARBVERLÄUFE ODER "ONE-WAY" DESIGNERSTOFFE: Verwenden Sie den Plan " " mit richtung".
- NACH DEM ZUSCHNEIDEN :**

Übertragen Sie die Markierungen vor dem Entfernen des Schnittmusters auf die LINKE Stoffseite. Verwenden Sie dazu Stecknadeln, Kreide oder Kopierrädchen und -papier.

**Schnell-Markierung :**

  - Markieren Sie an der Stoffkante Kerben, die Enden der Stoffbruchlinien und die Mittellinien durch kleine Einschnitte.
  - Übertragen Sie Markierungspunkte mit Stecknadeln.

### SPEZIELLE ZUSCHNEID-ANGABEN

- ★ Wenn der Zuschneideplan ein den Stoffbruch überlappendes Schnittteil zeigt, schneiden Sie alle anderen Teile zuerst zu. Legen Sie den übrigen Stoff einlagig aus. Schneiden Sie das überlappende Teil auf der RECHTEN Stoffseite wie abgebildet zu.
- ✱ Zeichnen Sie kleine Pfeile entlang beider Webkanten für die Strich- oder Musterrichtung ein. Legen Sie den Stoff quer RECHTS auf RECHTS und schneiden am Stoffbruch entlang (a). Eine Stofflage umdrehen, so dass die Pfeile beider Lagen in dieselbe Richtung zeigen. Stoff RECHTS auf RECHTS legen (b).

## Zuschneideplan

- Muster nach unten laufend**
- Muster nach oben laufend**

★ SIEHE SPEZIELLE NÄHANLEITUNG

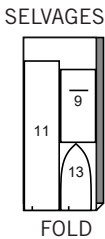
POSITION DER MUSTERTEILE KANN JE NACH IHRER SCHNITTMUSTERGRÖÖE ABWEICHEN.

**HINWEIS:** BEIM AUSSCHNEIDEN DES PAPIERSCHNITTS SCHNEIDEN SIE AN DERJENIGEN US GRÖSSENLINIE ENTLANG, DIE IHRER EUROPÄISCHEN GRÖSSE ENTSpricht

### A,B KONTRAST BÄNDER - FÜR GESTRICKGEWEBE NUR KONZIPIER

TEILLE 9 11 13

58" 60" (150CM) MIT RICHTUNG ALLE GRÖSSEN

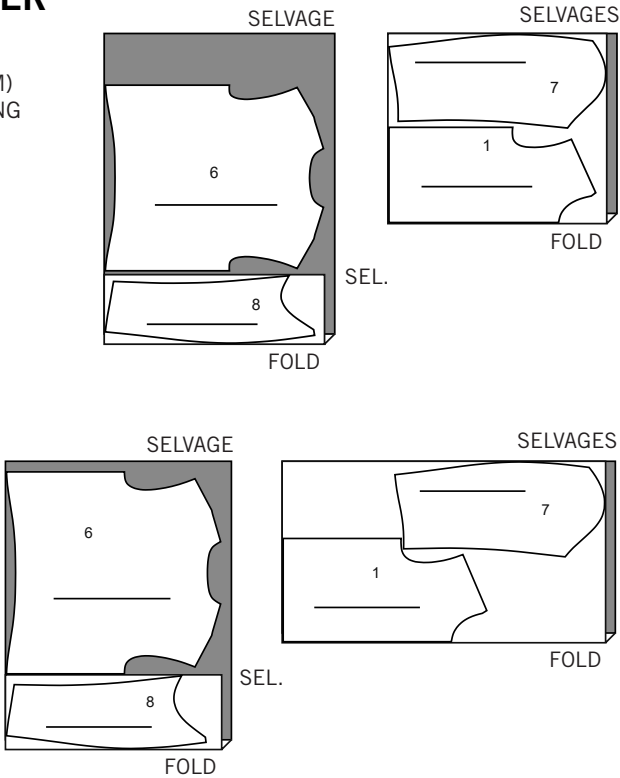


44" 45" (115CM) OHNE RICHTUNG GRÖSSEN 36 38 40

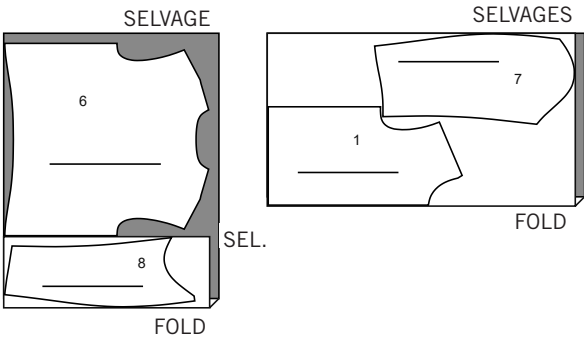
### A,B FUTTER

TEILLE 1 6 7 8

44" 45" (115CM) OHNE RICHTUNG GRÖSSE 34



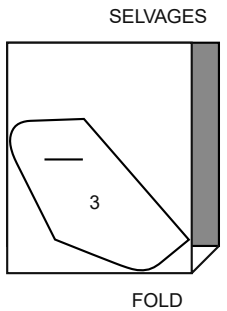
44" 45" (115CM) OHNE RICHTUNG GRÖSSEN 42 44 46 48 50 52



### A,B EINLAGE

TEIL 3

AUFBÜGELEINLAGE BREITE 51 BIS 64 CM ALLE GRÖSSEN



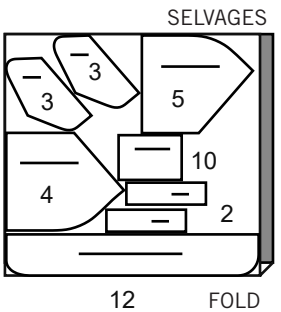
### A JACKE

TEILLE 2 3 4 5 10 12

NACHDEM DIE TEILE AUSGESCHNITTEN WERDEN, SCHNEIDEN SIE EIN TEIL (109 CM X 251 CM) VOM RESTLICHEN STOFF.

FÜR TEILE 1 6 7 8 SEHEN SIE DIE NÄHANGABEN VOR DEM SCHNEIDEN.

44" 45"-58" 60" (115CM-150CM) MIT RICHTUNG ALLE GRÖSSEN



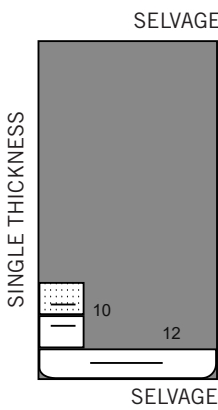
### A VOLUMENVLIES

TEILLE 10 12

NACHDEM DIE TEILE AUSGESCHNITTEN WERDEN, SCHNEIDEN SIE EIN TEIL (109 CM X 251 CM) VOM RESTLICHEN STOFF.

FÜR TEILE 1 6 7 8 SEHEN SIE DIE NÄHANGABEN VOR DEM SCHNEIDEN.

44" 45" (115CM) MIT RICHTUNG ALLE GRÖSSEN



### A UNTERSTÜTZUNG

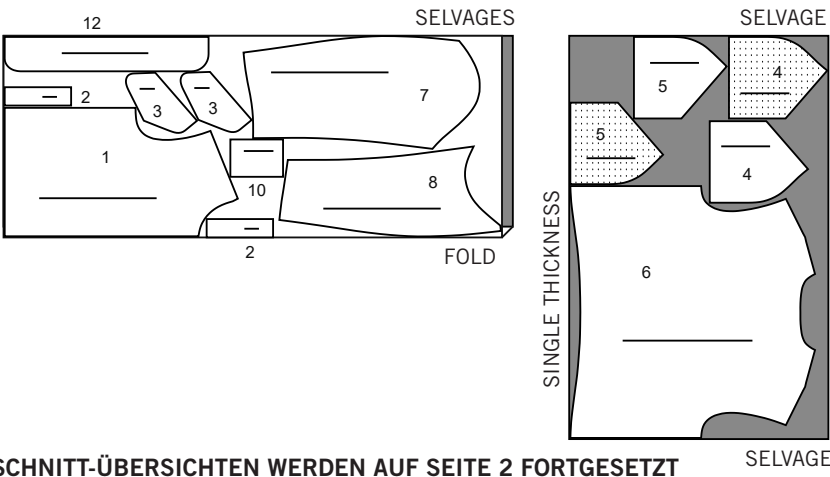
SCHNEIDEN SIE EIN TEIL (109 CM X 251 CM).

FÜR TEILE 1 6 7 8 SEHEN SIE DIE NÄHANGABEN VOR DEM SCHNEIDEN.

### B JACKET

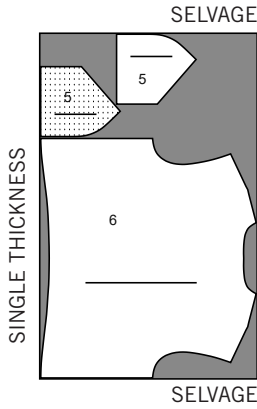
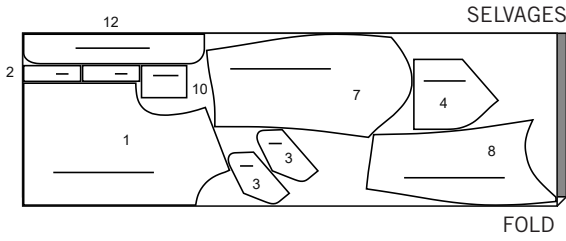
TEILLE 1 2 3 4 5 6 7 8 10 12

44" 45" (115CM) MIT RICHTUNG GRÖSSEN 34 36 38 40 42 44 46

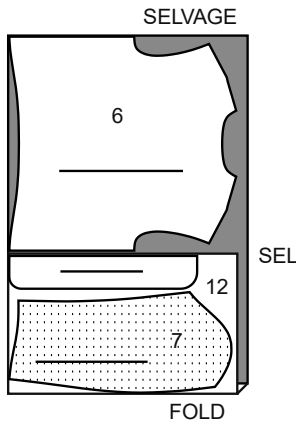
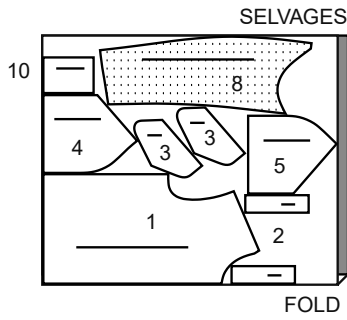


SCHNITT-ÜBERSICHTEN WERDEN AUF SEITE 2 FORTGESETZT

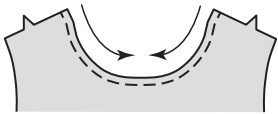
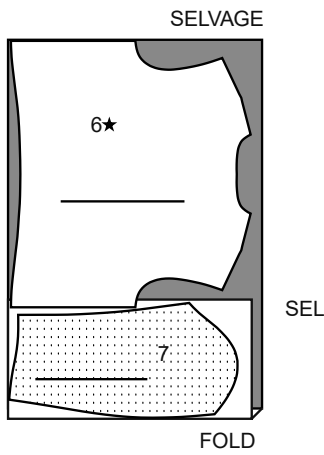
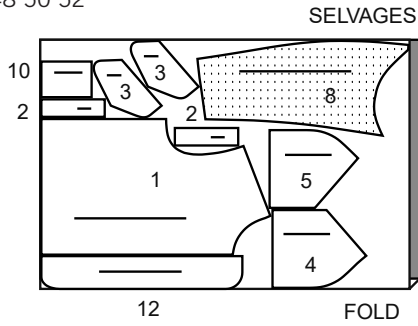
44" 45" (115CM)  
MIT RICHTUNG  
GRÖSSEN 48 50 52



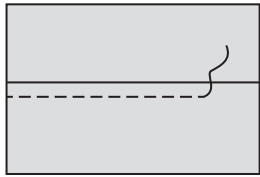
58" 60" (150CM)  
MIT RICHTUNG  
GRÖSSEN 34 36 38 40



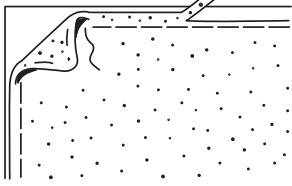
58" 60" (150CM)  
MIT RICHTUNG  
GRÖSSEN 42 44 46 48 50 52



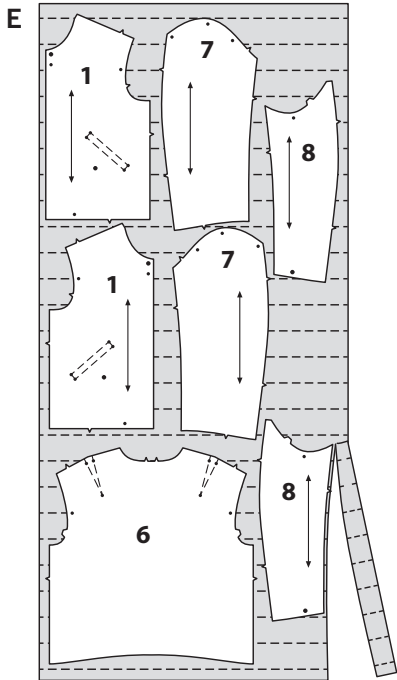
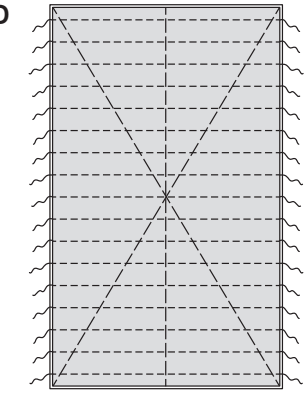
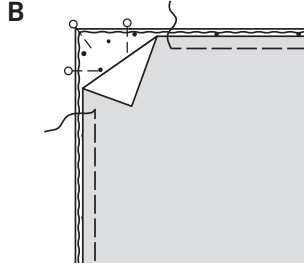
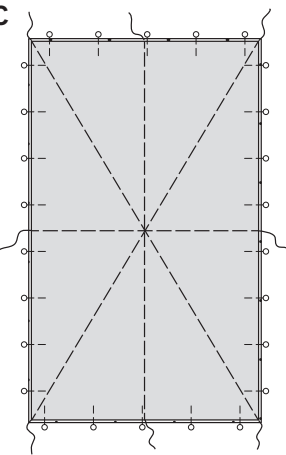
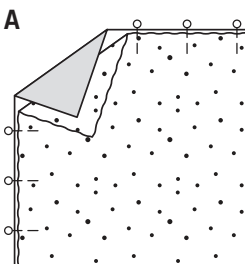
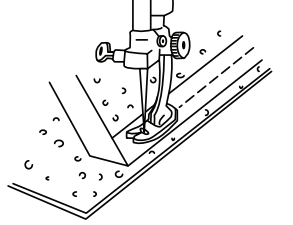
STEPPEN



KNAPPKANTIG FESTSTEPHEN



VOLUMENVLIES



## Nähanleitung

Stoff-	RECHTE SEITE	LINKE SEITE	EINLAGE	FUTTER
schlüssel				

Bevor Sie anfangen, lesen Sie bitte die Allgemeinen Anweisungen auf Seite 1.

**IN KURSIV GESETZTEN** Nähverfahren in Nähangaben sind darunter definiert.

**STEPPEN**- Steppen Sie 3 mm von der Schnittkante in der Pfeilrichtung. Diese Steppnaht verbleibt, um die Dehnung an den abgerundeten Kanten zu vermeiden. (Nur in der ersten Abbildung gezeigt).

**KNAPPKANTIG FESTSTEPHEN** – Steppen Sie dicht an der fertigen Kante oder Naht, diese Steppnaht wird nur im ersten Diagramm gezeigt.

**VOLUMENVLIES** - Stecken Sie das Volumenvlies an die LINKE Seite des Projektteils, sodass die offenen Kanten bündig abschliessen. Mit Hilfe einer Maschine heften Sie das Volumenvlies entlang den Nahtlinien fest.

Schneiden Sie das Volumenvlies neben der Heftnaht zu.

### VORBEREITUNG DES WATTIERTEN STOFFS

**A.** Auf einer flachen Oberfläche stecken Sie das Volumenvlies an die linke Stoffseite, sodass die offenen Kanten bündig abschliessen.

**B.** Stecken Sie die Unterstützung an die linke Stoffseite auf das Volumenvlies. Heften. Schneiden Sie die hinteren Kanten bündig wenn nötig zu.

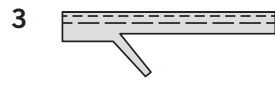
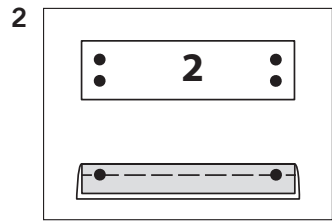
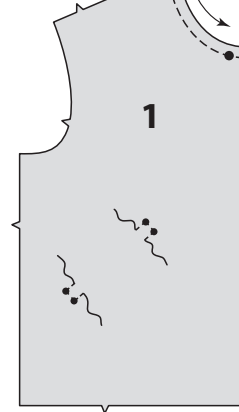
**C.** Damit die Schichten nicht bewegen, beginnen Sie auf die Mitte, heften Sie in Längs – und Querrichtung, dabei glätten Sie den Stoff, lassen Sie die Enden frei, um sie einfach zu entfernen. Beginnen Sie auf die Mitte, heften Sie quer zu jeder Ecke.

**D.** Zum Absteppen, steppen Sie horizontal quer über dem Stoff an einer Kante. Fahren Sie quer über dem Stoff fort, mit einem Abstand von 6.5 cm in abwechselnden Richtungen für minimale Verzerrung. Steppen Sie bis der ganze Stoff wattiert ist. Entfernen Sie die Heftnaht.

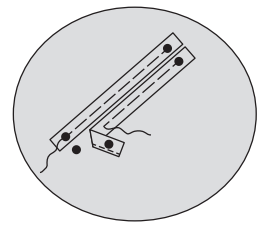
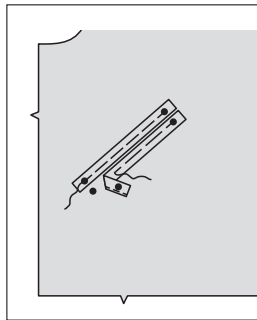
**(HINWEIS:** Quilten wird in den folgenden Abbildungen nicht gezeigt.)

**E.** Legen Sie die Schnittteile wie abgebildet, sodass die Quiltelinien wenn erwünscht übereinstimmen. Schneiden Sie die Teile aus.

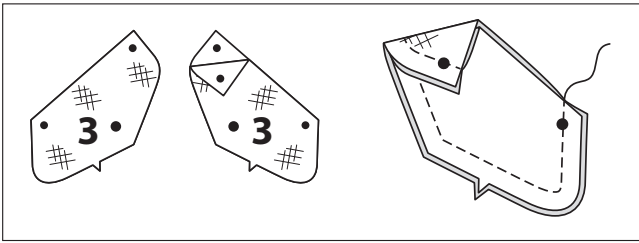
1 STÜTZNAHT NÄHEN



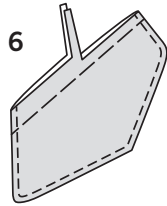
4



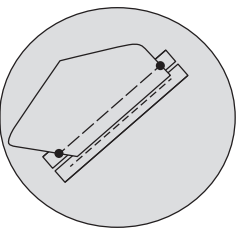
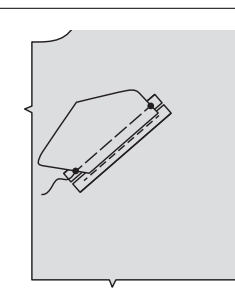
5



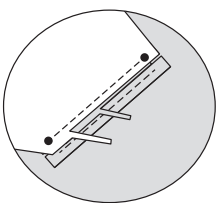
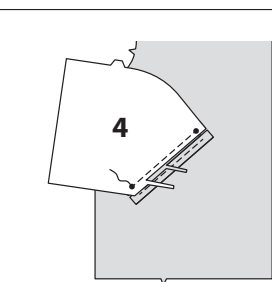
6



7



8



**SCHNITTEILE WERDEN IN DER ERSTMALIGEN NUTZUNG VON NUMMERN IDENTIFIZIERT.**

**STEPHEN SIE DIE NÄHTE RECHTS AUF RECHTS SOFERN ANDERS GEZEIGT.**

## JACKE A, B

**HINWEIS:** Das Modell B wird abgebildet.

**1.** Um die Taschenlinie am Vorderteil (1) zu verstärken, steppen Sie entlang den Stepplinien, dabei kehren Sie mit der Nadel im Stoff an den kleinen Kreisen wie abgebildet.  
**STEPPEN** Sie die Halskante des Vorderteils in Pfeilrichtung.

**2.** Bilden Sie zwei Paspeltaschen wie folgt: Links auf links falten Sie die Paspelstreifenteile (2) auf die Hälfte entlang der Umbruchlinie; bügeln. Heften Sie mit der Maschine die offenen Kanten zusammen.

**3.** Schneiden Sie die Nahtzugabe auf der langen Kante des Paspelstreifens bis auf knapp 1 cm zu. steppen Sie den Paspelstreifen wie abgebildet **KNAPPKANTIG FEST**.

**4.** Auf der AUSSENSEITE, stecken Sie zwei Paspelstreifenteile an das Vorderteil, sodass die kleinen Kreise übereinstimmen, dabei legen Sie die Heftnaht entlang den Stepplinien. Heften Sie zwischen den kleinen Kreisen.

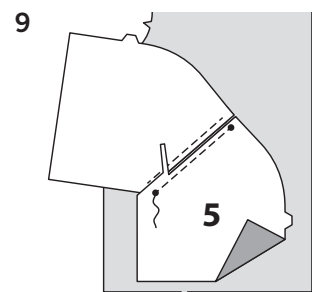
**5.** Bringen Sie die **EINLAGE** auf die linke Seite der Klappe (3). RECHTS AUF RECHTS stecken Sie das restliche Klappenteil an die mit Einlage verstärkte Klappe, sodass die Einschnitte übereinstimmen. Steppen Sie, dabei lassen Sie die Kante mit kleinen Kreisen offen. Schneiden Sie die Naht und Ecken zu.

**6.** Drehen Sie die RECHTE Seite der Klappe nach aussen. Bügeln. Heften Sie die offenen Kanten zusammen. Schneiden Sie die offene Kante auf knapp 1 cm zu. **STEPPEN** Sie **KNAPPKANTIG FEST**.

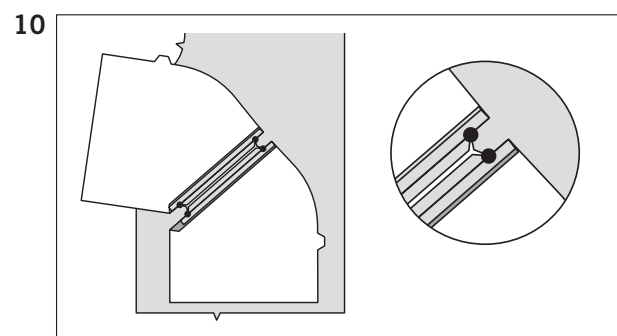
**7.** Auf der Aussenseite, stecken Sie die Klappe (Einlageseite nach unten) an das Vorderteil über den oberen Paspelstreifen, sodass die Heftnähte übereinstimmen. Heften Sie entlang der Nahtlinie zwischen den kleinen Kreisen.

**8.** RECHTS AUF RECHTS stecken Sie die Tasche (4) an das Vorderteil, über die Klappe, sodass die Nahtlinie entlang der Heftnaht liegt. Steppen Sie entlang der Nahtlinie zwischen den kleinen Kreisen. Schneiden Sie die Naht auf knapp 1 cm zu.

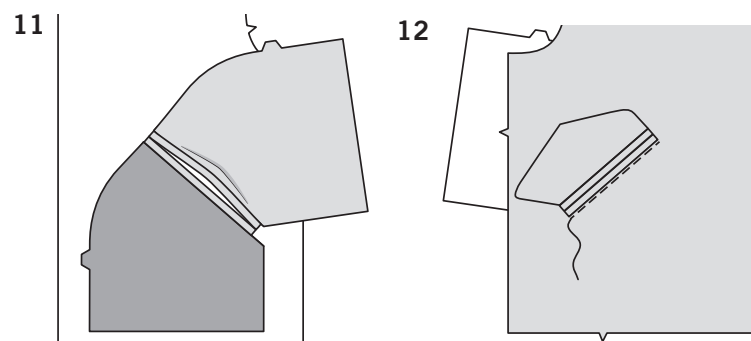




- 9.** RECHTS AUF RECHTS stecken Sie das Taschenfutter (5) auf den unteren Paspelstreifen in gleicher Weise wie für die Tasche. Steppen Sie entlang der Nahtlinie zwischen den kleinen Kreisen, dabei lassen Sie die Nahtzugabe der Tasche frei. Schneiden Sie die Naht auf knapp 1 cm zu.

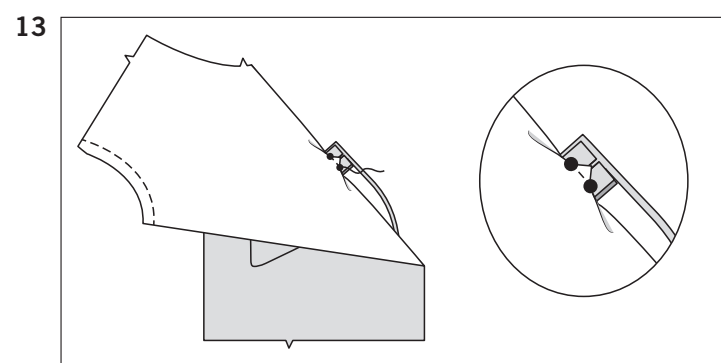


- 10.** Schneiden Sie das Vorderteil zwischen der Steppnaht entlang den Schnittlinien. Schneiden Sie quer zu den kleinen Kreisen an den Ecken ein, und nicht durch die Steppnaht und Paspelstreifen.

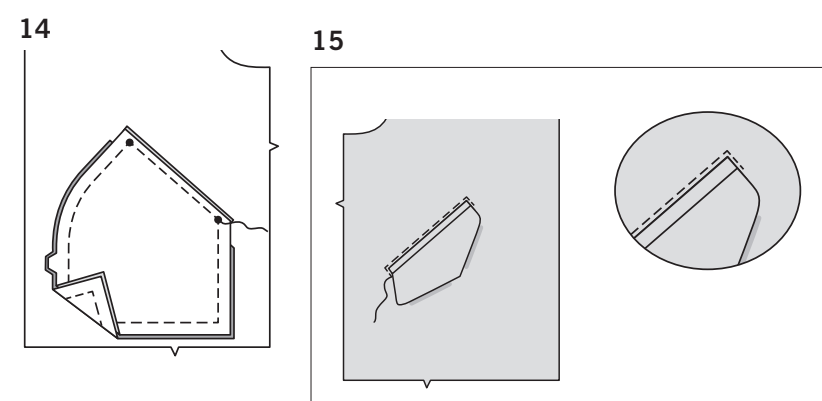


- 11.** Schlagen Sie die Tasche, Taschenfutter, Paspelstreifenenden und dreieckige Enden nach innen; bügeln.

- 12.** Auf der AUSSENSEITE, **STEPHEN** Sie die untere Kante der Paspelstreifenöffnung wie abgebildet knappkantig fest.



- 13.** Auf der INNENSEITE, bringen Sie den Paspelstreifen und die dreieckigen Enden zusammen. Steppen Sie durch die Paspel, sodass die dreieckigen Enden wie abgebildet eingefasst werden.

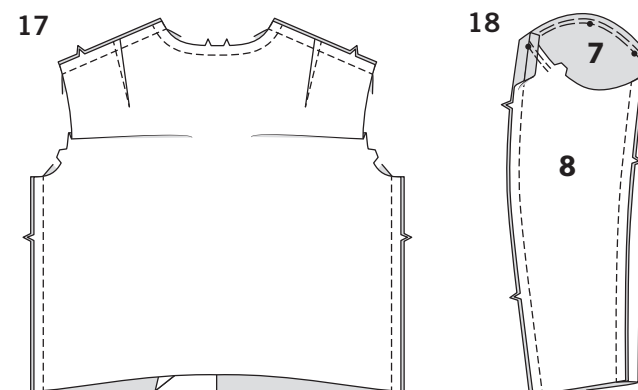


- 14.** Stecken Sie die offenen Kanten der Tasche und des Futters zusammen, sodass die Einschnitte übereinstimmen. Steppen Sie die äusseren Kanten, dabei kehren Sie mit der Nadel im Stoff an der oberen Kante.

- 15.** Um den oberen Paspelstreifen festzuhalten, **STEPHEN** Sie die vordere Taschenöffnung an den Seitenkanten und oberen Kanten wie abgebildet knappkantig fest.



- 16.** **STEPHEN** Sie die Halskante des Rückenteils (6). Für die Abnäher falten Sie den Stoff durch die Abnähermitte RECHTS AUF RECHTS, dabei bringen Sie die gestrichelten Linien und die kleinen Kreise zusammen. Auf der INNENSEITE, legen Sie die Stecknadeln im rechten Winkel auf die gestrichelten Linien. Steppen Sie den Abnäher vom breiten Ende zur Spitze. **TIPP-** Um eine "Blase" auf der Spitze zu vermeiden, machen Sie die letzten einigen Stichen genau auf der Falte und lassen Sie die Fadenenden lang genug, um einen Knoten zu bilden. Steppen Sie mit Rückstichen auf die Spitze NICHT. Bügeln Sie den Abnäher entlang der Steppnaht flach, sodass die Stiche "sich integrieren", dann bügeln Sie den Abnäher zur Mitte.



- 17.** RECHTS AUF RECHTS steppen Sie die Rücken- und Vorderteile an den Schultern und Seitennähte zusammen.

- 18.** Stecken Sie den Oberärmel (7) an den Unterärmel (8), sodass die Einschnitte übereinstimmen. Steppen Sie die Seite und Achselnähte. Um das obere Teil des Ärmels zwischen den Einschnitten einzuhalten, steppen Sie entlang der Nahtlinie und 6 mm INNERHALB der Nahtlinie mit langen Maschinenstichen.

- 19.** **STEPHEN** Sie die untere Ärmelkante.

- 20.** RECHTS AUF RECHTS steppen Sie die kurzen Enden des Ärmelbands (9).

- 21.** LINKS AUF LINKS falten Sie das Ärmelband auf die Hälfte, sodass die offenen Kanten bündig abschliessen; bügeln. Stecken.

- 22.** Auf der AUSSENSEITE, stecken Sie das Band an die untere Ärmelkante, sodass die Einschnitte übereinstimmen, die Naht auf dem grossen Kreis liegt und die offenen Kanten bündig abschliessen. Steppen Sie, dabei dehnen Sie das Band auf die entsprechende Passform. Steppen Sie erneut mit 6 mm Abstand von der ersten Steppnaht innerhalb der Nahtzugabe. Schneiden Sie neben der zweiten Steppnaht zu.

- 23.** Bügeln Sie die Naht Richtung Ärmel, dabei bügeln Sie das Band heraus.

- 24.** Drehen Sie die RECHTE Seite des Ärmels nach aussen. Halten Sie das Kleidungsstück LINKE SEITE nach aussen mit Armausschnitt nach oben. RECHTS AUF RECHTS stecken Sie den Ärmel an die Armausschnittkante, sodass der mittlere kleine Kreis auf der Schulternaht liegt und die Achselnähte, Einschnitte und die restlichen kleinen Kreise übereinstimmen. Ziehen Sie die Kräuseln auf die entsprechende Passform. Um die Breite gleichmässig zu verteilen, gleiten Sie den Stoff entlang den Unterfäden. Heften. Steppen. Steppen Sie erneut 3 mm weg von der ersten Steppnaht. Schneiden Sie die Naht unterhalb der Einschnitten neben der Steppnaht zu. Bügeln Sie nur die Nahtzugabe.

- 25.** **STEPHEN** Sie die untere Kante der Jacke.

- 26.** Bringen Sie das **VOLUMENVLIES** auf das vordere Band (10). Heften Sie entlang der Umbruchlinie.

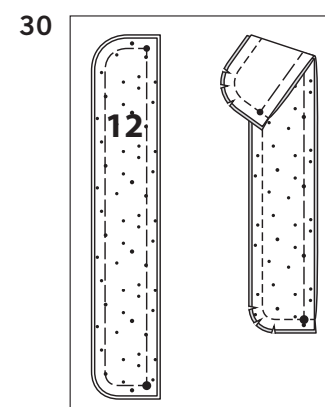
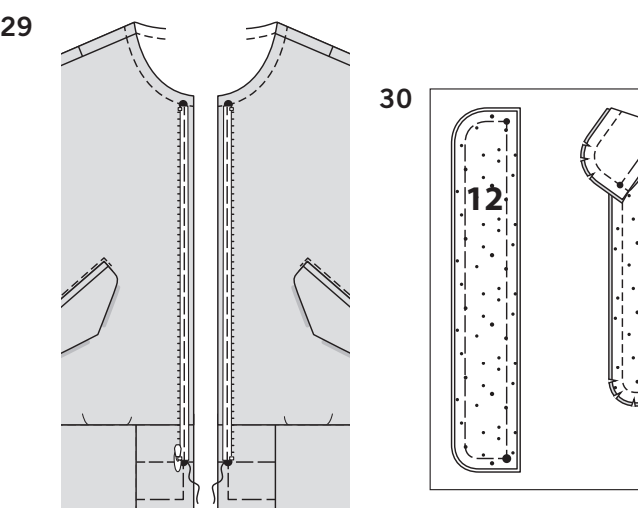
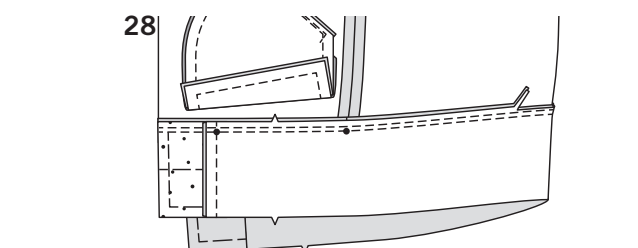
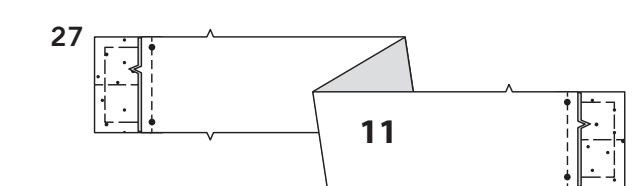
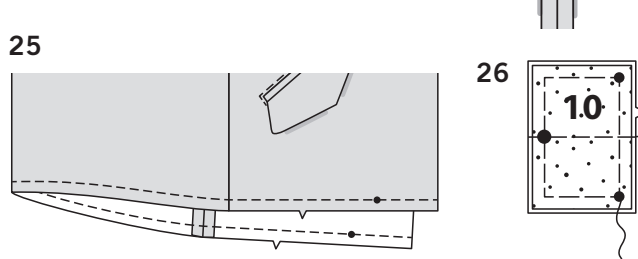
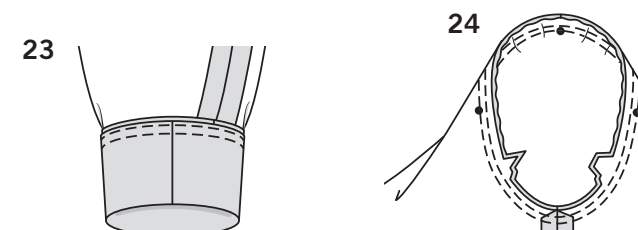
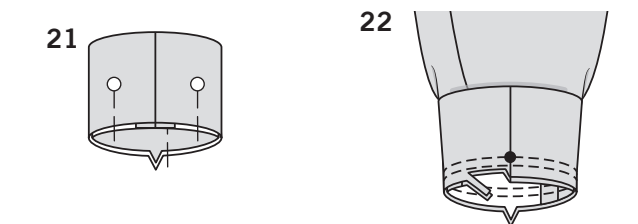
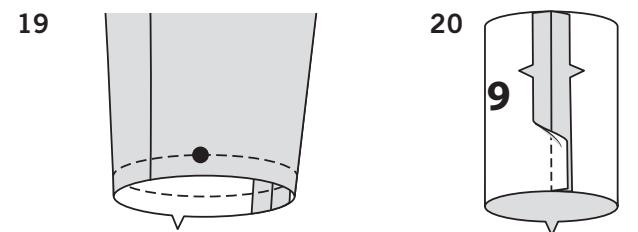
- 27.** Stecken Sie die vorderen Bandteile an jedes Ende des unteren Bands (11), sodass die Einschnitte und den kleinen Kreis übereinstimmen; steppen. Bügeln Sie die Nähte zum vorderen Band.

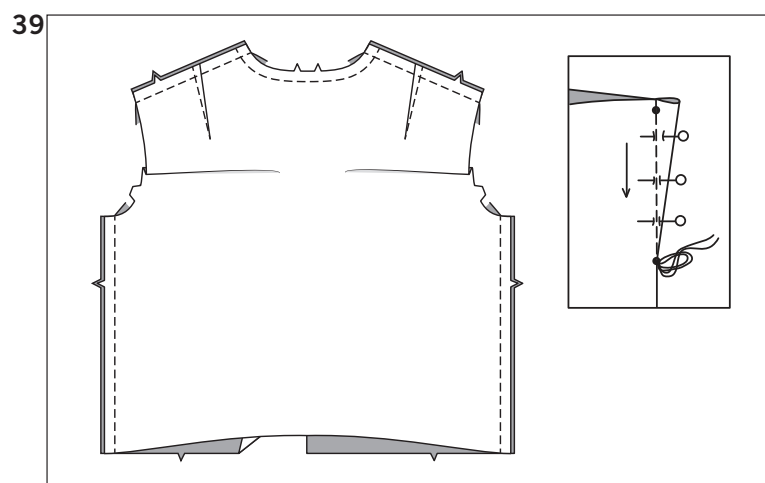
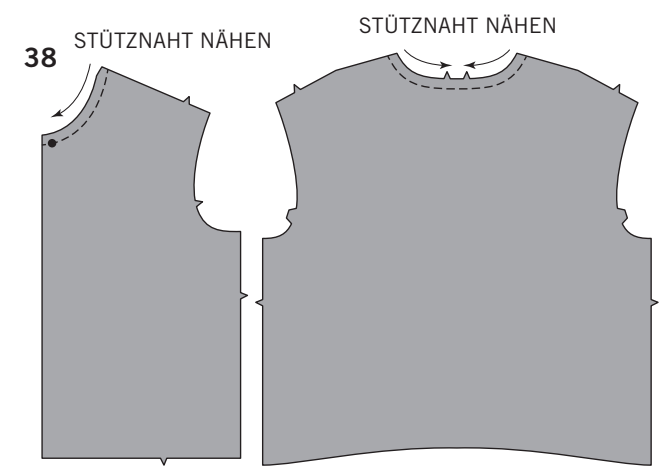
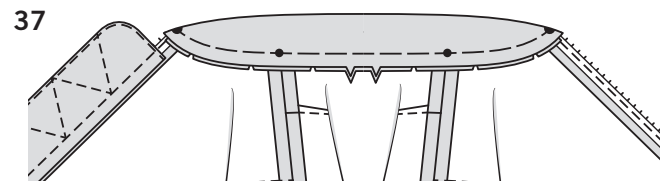
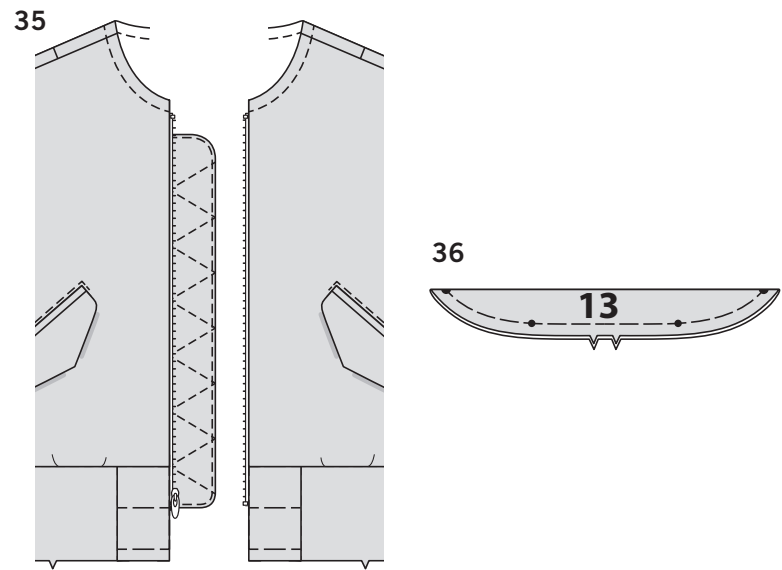
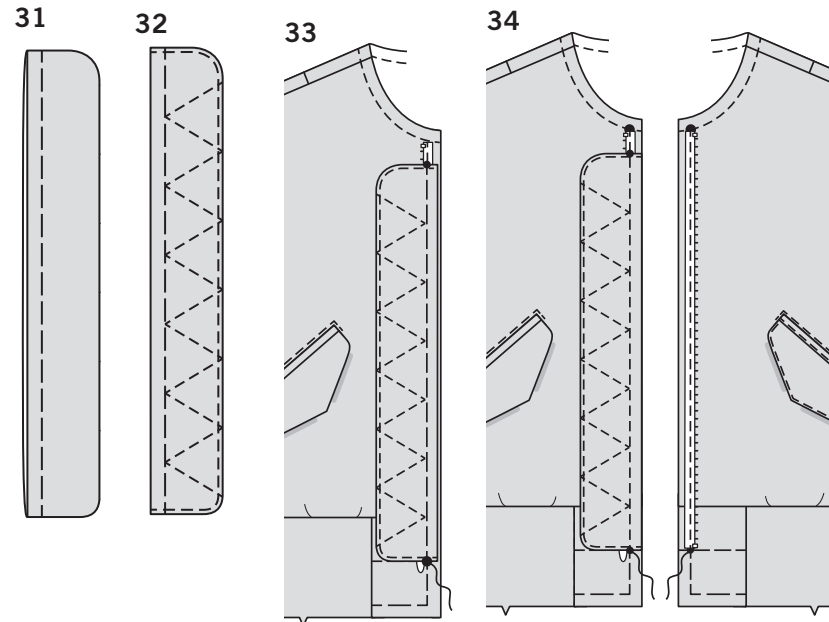
- 28.** RECHTS AUF RECHTS stecken Sie das Band an die untere Kante der Jacke, sodass die Mitten übereinstimmen und die kleinen Kreise auf den Seitennähten liegen, dabei dehnen Sie das Band auf die entsprechende Passform. Heften. Steppen, steppen Sie erneut mit 6 mm Abstand innerhalb der Nahtzugabe. Schneiden Sie die Naht neben der zweiten Steppnaht zu. Bügeln Sie die Naht zur Jacke.

**HINWEIS:** Es kann notwendig sein, dass Sie die Länge Ihres Trennreißverschlusses anpassen. Verkürzen Sie immer die Trennreißverschlüsse vom oberen Ende. Messen Sie die vordere Öffnungskante zwischen dem grossen Kreis am vorderen Band bis dem grossen Kreis auf der oberen Kante des Vorderteils. Markieren Sie die gewünschte Länge auf das Reißverschlussband, dabei messen Sie von der unteren Kante des unteren Endes. Schneiden Sie den überstehenden Reißverschluss 2.5 cm oberhalb der Markierung aus, dabei sichern Sie sich, dass der Reißverschlussgriff weit unter liegt, wo Sie zuschneiden sollten. Verwerfen Sie die Teile nicht. Entfernen Sie die Reißverschlusszähne oberhalb der Markierung. Mit Hilfe einer Zange hebeln Sie die oberen Enden offen auf und entfernen Sie sie vom den verworfenen Reißverschlusssteile. Setzen Sie die oberen Enden wieder, indem Sie sie direkt über dem letzten restlichen Zahn fest zusammendrücken.

- 29.** Entfernen Sie den Reißverschluss. Auf der AUSSENSEITE, stecken Sie die Schieberseite des Reißverschlusses, Oberseite nach unten auf die Öffnungskante des RECHTEN Vorderteils, sodass die oberen und unteren Enden des Reißverschlusses auf den grossen Kreisen liegen. Auf der AUSSENSEITE, stecken Sie die restliche Seite des Reißverschlusses, Oberseite nach unten an die Öffnungskante des LINKEN Vorderteils in gleicher Weise. Sichern Sie sich, dass beide Seiten des Reißverschlusses auf einer Linie liegen. Heften.

- 30.** Tragen Sie das **VOLUMENVLIES** an den Einsatz (12) auf. RECHTS AUF RECHTS steppen Sie die Einsatzteile zusammen, dabei lassen Sie das Ende mit dem kleinen und grossen Kreis offen. Schneiden Sie die Naht zu; schneiden Sie die Rundungen ein.





**31.** Drehen Sie die RECHTE Seite des Einsatzes nach aussen. Bügeln. Heften Sie die offenen Kanten zusammen.

**32. STEPPEN** Sie den Einsatz entlang der fertigen Kante **KNAPPKANTIG FEST**. Steppen Sie entlang den Stepplinien wie abgebildet.

**33.** Auf der AUSSENSEITE, stecken Sie den Einsatz an die Öffnungskante des rechten Vorderteils, sodass die kleinen und grossen Kreise übereinstimmen. Heften.

**34.** Mit Hilfe eines Stellfußes steppen Sie die RECHTE und LINKE Hälfte des Reißverschlusses 1.5 cm von der vorderen Kante fest. TIPP- Um eine holprige Steppnaht um den Henkel und Schieber zu vermeiden, enden Sie die Steppnaht genau bevor Sie den Schieber reichen. Mit der Nadel im Stoff heben Sie den Nähfuß und ziehen Sie den Schieber nach unten unterhalb der Nadel. Senken Sie den Nähfuß und steppen Sie weiter.

**35.** Schlagen Sie die vorderen Nahtzugaben nach innen, dabei schlagen Sie den Reißverschluss und den Einsatz nach aussen; bügeln.

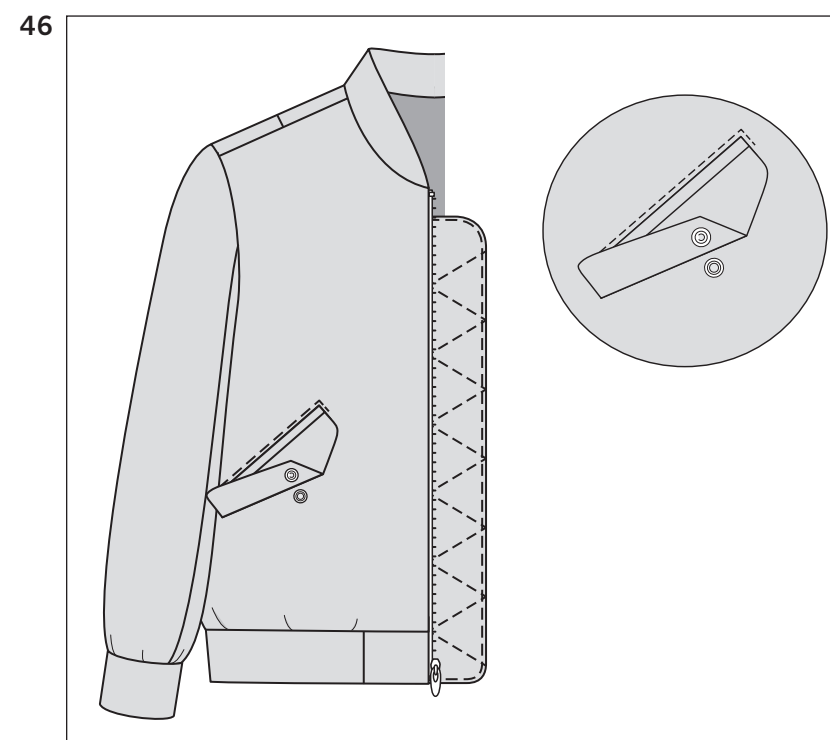
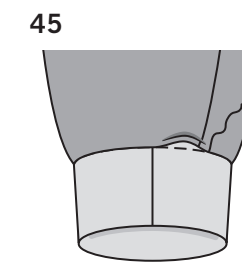
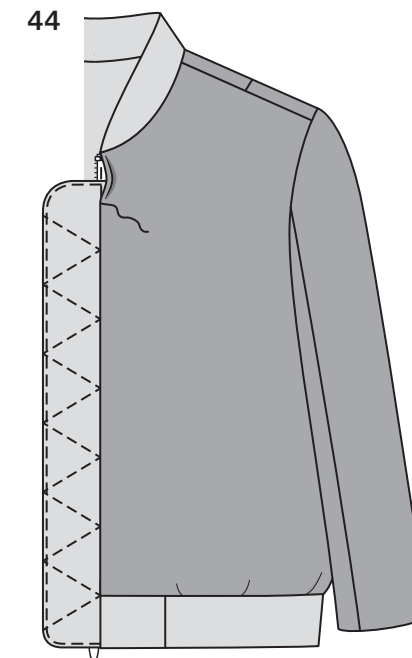
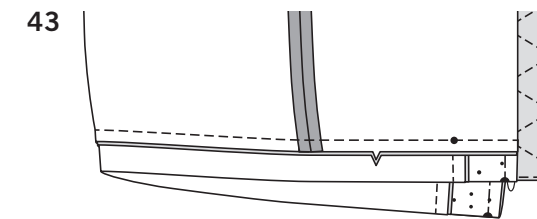
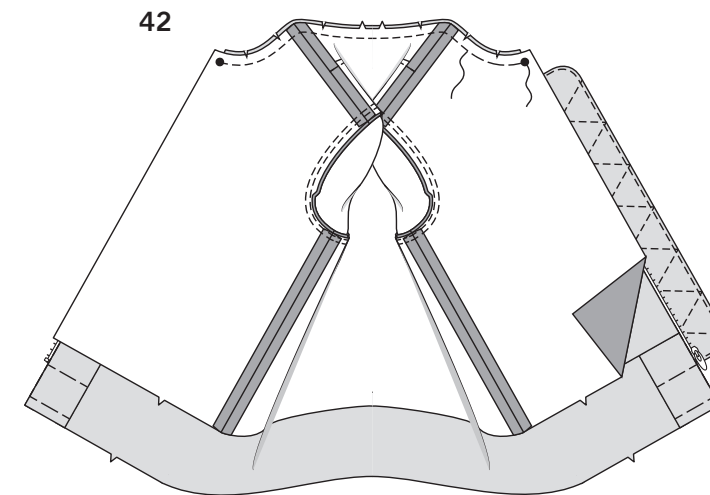
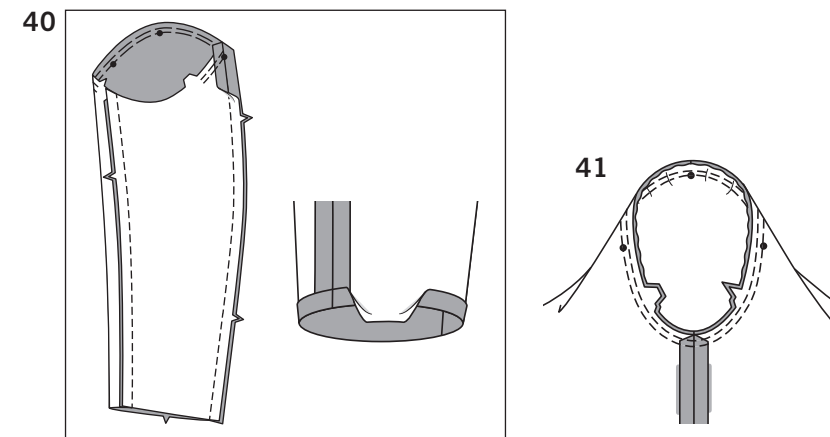
**36.** Links auf links falten Sie das Kragenband (13) auf die Hälfte entlang der Umbruchlinie; drücken Sie leicht. Heften Sie die offenen Kanten zusammen.

**37.** Schneiden Sie die Halskante des Kleidungsstücks ein, um entlang den Kurven zu steppen. Auf der AUSSENSEITE, stecken Sie den Kragen an die Halskante, sodass die Mitten, grossen Kreise übereinstimmen und die kleinen Kreise auf den Schulternähten liegen. Heften.

## FUTTER

**38. STEPPEN** Sie die Halskante der vorderen und hinteren Futterteile.

**39.** Steppen Sie die Abnäher an das hintere Futter in gleicher Weise als für das Rückenteil. Bügeln Sie die Abnäher zur Mitte. RECHTS AUF RECHTS steppen Sie das Rückenteil an das vordere Futter an den Schulter- und Seitennähten.



**40.** Stecken Sie das Futter des Oberärmels an das Futter des Unterärmels, sodass die Einschnitte übereinstimmen. Steppen Sie die Seite- und Achselnähte. Um das obere Teil des Ärmels zwischen den Einschnitten einzuhalten, steppen Sie entlang der Nahtlinie und 6 mm INNERHALB der Nahtlinie mit langen Maschinestichen. Schlagen Sie die Nahtzugabe an der unteren Kante des Ärmelfutters nach unten; drücken.

**41.** Drehen Sie die RECHTE Seite des Ärmels nach aussen. Halten Sie das Kleidungsstück INNENSEITE nach aussen mit Armausschnitt nach oben. RECHTS AUF RECHTS stecken Sie den Ärmel an die Armausschnittkante, sodass der mittlere kleine Kreis auf der Schulternaht liegt und die Achselnähte, Einschnitte und die restlichen kleinen Kreise übereinstimmen. Ziehen Sie die Kräuseln auf die entsprechende Passform. Um die Breite gleichmässig zu verteilen, gleiten Sie den Stoff entlang den Unterfäden. Heften. Steppen. Steppen Sie erneut 3 mm weg von der ersten Steppnaht. Schneiden Sie die Naht unterhalb den Einschnitten neben der Steppnaht zu. Bügeln Sie nur die Nahtzugabe.

**42.** RECHTS AUF RECHTS stecken Sie das Futter an die Jacke (auf Kragenband) entlang der Halskante, dabei schneiden Sie zur Steppnaht wenn nötig ein. Heften. Steppen Sie die Halskante zwischen den grossen Kreisen. Schneiden Sie die Ecken zu; schneiden Sie die Kurven ein.

**43.** RECHTS AUF RECHTS stecken Sie die restliche Hälfte des unteren Bands an das Futter, sodass die Mitten übereinstimmen und die kleinen Kreise auf den Seitennähten liegen, dabei dehnen Sie das Band auf die entsprechende Passform. Steppen. Bügeln Sie die Naht zum Futter.

**44.** Drehen Sie die RECHTE Seite der Jacke heraus, dabei bügeln Sie das Futter nach innen und das Halsband nach aussen. Schlagen Sie die untere Kante und das Band entlang der Umbruchlinie nach innen. Bügeln Sie leicht. Setzen Sie das Ärmelfutter fest. Bügeln Sie die Nahtzugabe auf die vorderen Öffnungskanten des Futters und Bands nach unten. Mit unsichtbaren Stichen säumen Sie das vordere Futter auf die Naht und das Reißverschlussband.

**45.** Säumen Sie die untere gebügelte Kante des Ärmelfutters an das Band, auf der Naht.

**46.** Für die Druckknöpfe entfernen Sie das Oberteil mit Zapfen vom Unterteil mit Vertiefung. Auf der AUSSENSEITE, nähen Sie von Hand das Unterteil der Druckknöpfe an das Vorderteil auf den grossen Kreisen. Nähen Sie von Hand die restliche Oberteilhälfte des Druckknopfs an die UNTERSEITE der Klappe an den grossen Kreisen.