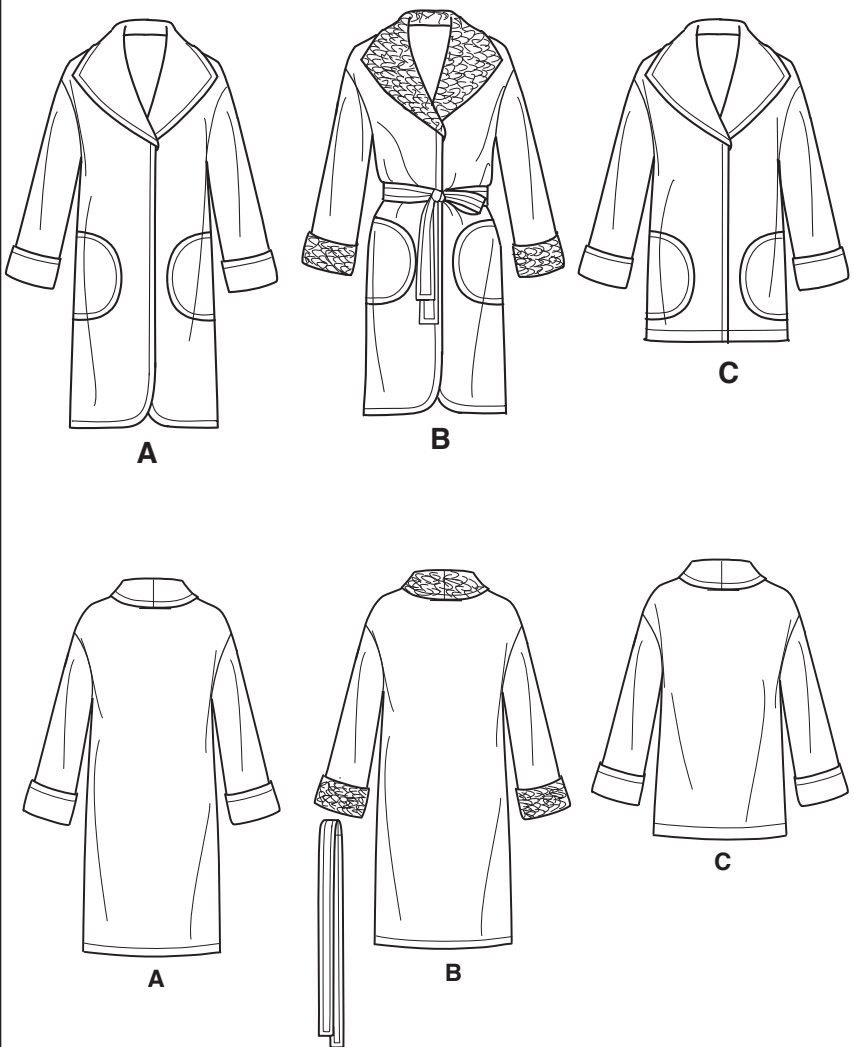
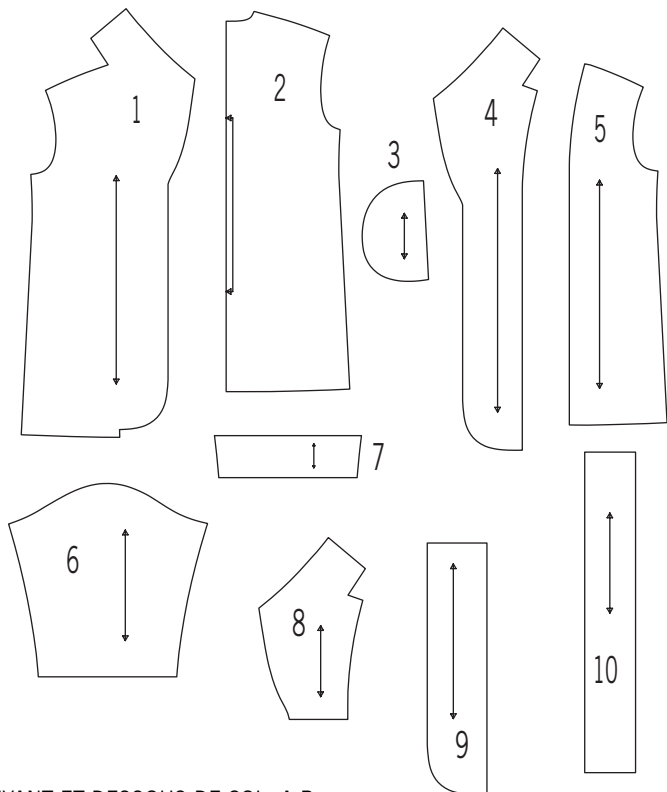


SIMPLICITY® S9187

Merci d'avoir acheté ce patron de Simplicity. Nous avons déployé tous nos efforts pour vous offrir un produit de haute qualité.



10 pieces given



- 1-DEVANT ET DESSOUS DE COL -A,B
- 2-DOS -A,B,C
- 3-POCHE -A,B,C
- 4-PAREMENTURE DEVANT ET DESSUS DE COL -A,C
- 5-DOUBLURE DEVANT -A,B,C
- 6-MANCHE -A,B,C
- 7-POIGNET DE MANCHE -A,B,C
- 8-COL -B
- 9-PAREMENTURE DEVANT B
- 10-CEINTURE -B

USE PIECES= UTILISEZ LES PIÈCES
 WITH NAP= AVEC SENS
 WITHOUT NAP= SANS SENS
 SIZES= TAILLES
 ALL SIZES= TOUTES LES TAILLES
 SELVAGE (S)= LISIÈRE (S)
 FOLD= PLIURE
 SINGLE THICKNESS= SIMPLE ÉPAISSEUR
 DOUBLE THICKNESS= DOUBLE ÉPAISSEUR
 CROSSWISE FOLD= PLIURE TRANSVERSALE

TOUTES LES PIÈCES DE PATRON COMPRENNENT LES VALEURS DE COUTURE ET D'OURLET.

Instructions Générales

Le Patron

- SYMBÔLES**
- LIGNE DE SENS - Placez-la sur le droit fil du tissu parallèlement à la lisière.
 - PLACE LA LIGNE CONTINUE sur la pliure du tissu.
 - MILIEU DEVANT/DOS du vêtement.
 - CRANS
 - POIS
 - LIGNE DE COUPE
 - LIGNE POUR ALLONGER OU RACCOURCIR

AJUSTEZ SI NECESSAIRE
 Faites les rectifications avant de placer le patron sur le tissu.

POUR ALLONGER:
 Coupez le patron entre les lignes pour allonger ou raccourcir. Ecartez le patron uniformément à la distance voulue, rajoutez du papier et maintenez avec du ruban adhésif.

POUR RACCOURCIR:
 Aux lignes pour allonger ou raccourcir, faites un pli régulier pour résorber l'excédent de longueur. Maintenez en place avec du ruban adhésif.

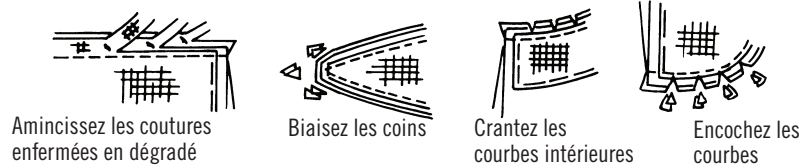
VALEUR DE COUTURE: Sauf indication contraire, elle est de 5/8" (1.5cm) mais elle n'est pas imprimée sur les PATRONS MULTI-TAILLES. MARQUEZ VOTRE TAILLE AVEC UN STYLO à pointe feutre.

Pour les symboles et l'utilisation des PATRONS MULTI-TAILLES, voyez les tableaux figurant sur le patron.

Lorsque les lignes pour allonger ou raccourcir ne sont pas indiquées, faites les rectifications nécessaires au bord inférieur du patron.

Couture

- Cousez le vêtement en suivant les **Instructions de Couture**.
- EPINGLEZ les coutures ou bâtissez-les à la machine en faisant correspondre les crans.
- PIQUEZ des coutures de 5/8" (1.5cm) sauf indication contraire.
- OUVREZ les coutures au fer, sauf indication contraire, en crantant si nécessaire pour que les coutures se reposent bien à plat.
- AMINCISSEZ les coutures pour réduire l'ampleur, comme illustré ci-dessous:



Coupe/Marques

AVANT DE COUPER:
 REPASSEZ les pièces avec un fer sec et tiède. DECATISSEZ en lavant préalablement les tissus lavables ou en repassant à la vapeur les tissus non-lavables.

ENCERCLEZ votre plan de coupe.

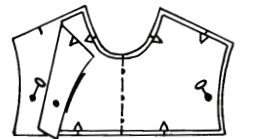
EPINGLEZ le patron sur le tissu comme indiqué sur le plan de coupe.

- POUR DOUBLE EPAISSEUR: pliez le tissu ENDROIT CONTRE ENDROIT.
- POUR SIMPLE EPAISSEUR: placez le tissu avec l'ENDROIT sur le dessus.
- POUR LES TISSUS PELUCHEUX, A REFLETS OU A MOTIF UNIDIRECTIONNEL, ut ilisez les plans de coupe "avec sens".

APRES AVOIR COUPE:
 Avant de retirer le patron, REPORTEZ toutes les marques sur l'ENVERS du tissu. Marquez aux épingles et à la craie ou avec du papier calque de couturière et la roulette à tracer.

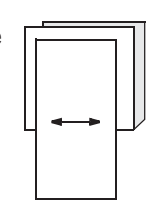
Pour marquer rapidement:

- Entaillez le bord du tissu pour marquer les crans, les extrémités des lignes de pliure et des lignes du milieu.
- Epinglez dans les pois.

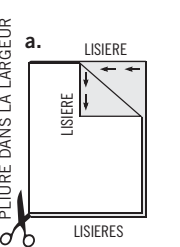


REMARQUES SPECIALES POUR LA COUPE

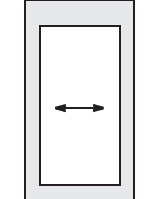
★ Si le plan de coupe montre une pièce dépassant au-delà de la pliure, coupez toutes les pièces à l'exception de celle-ci.



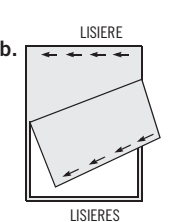
✱ Tracez de petites flèches le long des deux lisières pour indiquer la direction du sens ou du motif. ENDROIT CONTRE ENDROIT, pliez le tissu dans la largeur (sens trame) et coupez le long de la pliure (a).



Ensuite, ouvrez le tissu et, sur simple épaisseur, coupez la pièce qui dépasse sur l'ENDROIT du tissu, dans la position indiquée.



Tournez l'une des épaisseurs de tissu jusqu'à ce que les flèches des deux épaisseurs aillent dans la même direction. Placez les épaisseurs ENDROIT CONTRE ENDROIT (b).



Plans de Coupe

- patron côté imprimé sur le dessous
- patron côté imprimé sur le dessus
- ★ VOYEZ REMARQUES SPECIALES POUR LA COUPE
- ✱

LA POSITION DES PIÈCES PEUT VARIER LÉGEREMENT SELON VOTRE TAILLE DE PATRON

NOTE: LA LIGNE EN TIRETE DANS LES PLANS DE COUPE DU PATRON INDIQUE LA LIGNE DE COUPE POUR LA LONGUEUR LA PLUS COURTE.

A,B,C DOUBLURE

USE PIECES 2 5 6

44" 45" (115CM) WITHOUT NAP SIZES XXS XS S

44" 45" (115CM) WITHOUT NAP SIZE M

44" 45" (115CM) WITHOUT NAP SIZES L XL XXL

MANTEAU A / VESTE C

USE PIECES 1 2 3 4 6 7

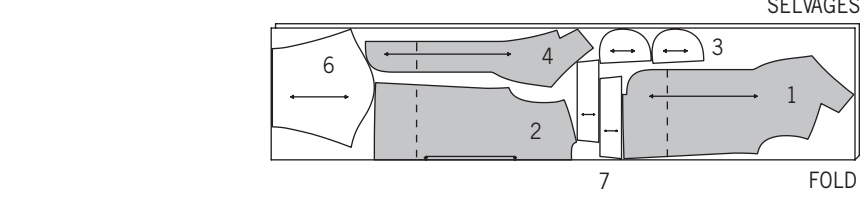
44" 45" (115CM) WITH NAP SIZES XXS XS S

44" 45" (115CM) WITH NAP SIZES M L XL XXL

58" 60" (150CM) WITH NAP SIZE XXS

58" 60" (150CM) WITH NAP SIZES XS S

58" 60" (150CM) WITH NAP SIZES M L XL XXL



ENTOILAGE

USE PIECES 4 7

20" À 25" (51CM À 64CM) THERMOCOLLANT ALL SIZES

MANTEAU B

USE PIECES 1 2 3 6 7 9

44" 45" (115CM) WITH NAP SIZES XXS XS S

44" 45" (115CM) WITH NAP SIZES M L XL XXL

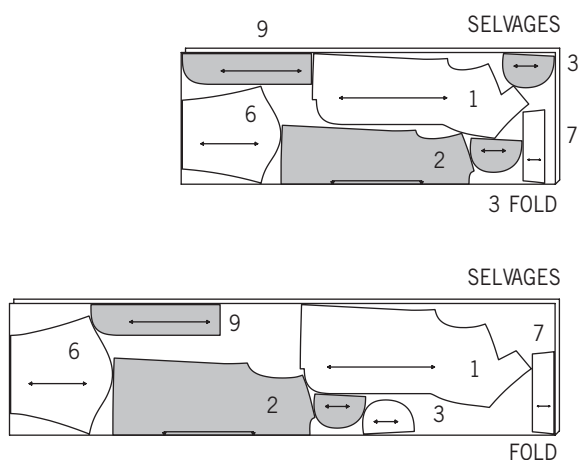
SUITE DU PLAN DE COUPE PAGE 2

S9187

2 / 4

58" 60" (150CM)
WITH NAP
SIZES XXS XS S

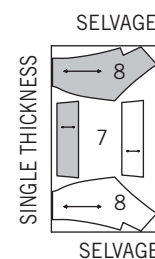
58" 60" (150CM)
WITH NAP
SIZES M L XL XXL



COL ET POIGNETS

USE PIECES 7 8

44" 45" OR 58" 60" (115CM OR 150CM)
WITH NAP
ALL SIZES

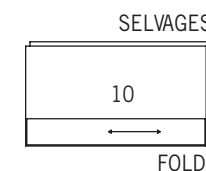


NOTE : POUR LE SIMILI DAIM OU LE SIMILI CUIR, MODIFIEZ LA PIECE DU PATRON AVANT DE COUPER. PLACEZ LES EPINGLES SUR LA VALEUR DE COUTURE OU UTILISEZ DU RUBAN DE MASQUAGE, N'UTILISEZ PAS UNE ROULETTE POUR REPORTER LA MARQUE.

CEINTURE

USE PIECE 10

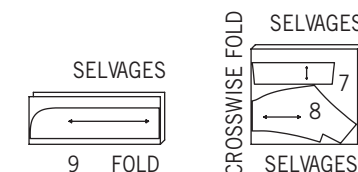
44" 45" OR 58" 60" (115CM OR 150CM)
WITH NAP
ALL SIZES



ENTOILAGE

USE PIECES 7 8 9

20" À 25" (51CM À 64CM)
THERMOCOLLANT
ALL SIZES



Instructions de Couture

CODE

ENDROIT	ENVERS	ENTOILAGE	DOUBLURE
---------	--------	-----------	----------

Lisez les **Instructions Générales** à la page 1 avant de commencer.

GLOSSAIRE

Les termes de couture imprimés en **ITALIQUE** sont expliqués ci-dessous:

SOUTENIR/FRONCER – Relâchez légèrement la tension de l'aiguille. Sur l'ENDROIT, piquez à 1.5 cm du bord coupé à grands points.

Piquez de nouveau à 6 mm de la première piqûre sur la valeur de couture.

ENTOILAGE – Epinglez l'entoilage sur l'ENVERS du tissu. Faites adhérer l'entoilage en suivant la notice d'utilisation.

SOUS-PIQUER – Pressez la parementure et la couture à l'opposé du vêtement, en piquant à travers la parementure et les valeurs de couture près de la couture.

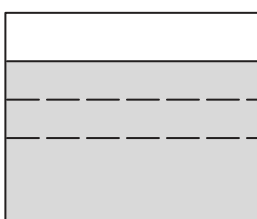
LES PIECES DU PATRON SERONT IDENTIFIEES PAR DES NUMEROS LA PREMIERE FOIS QU'ELLES SERONT UTILISEES. PIQUEZ LES COUTURES, ENDROIT CONTRE ENDROIT, SAUF INDIQUE DIFFEREMENT.

MANTEAU A, B; VESTE C

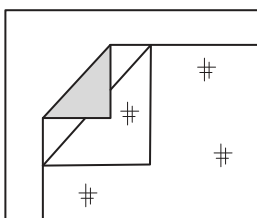
1. Pour renforcer le bord de l'épaule et de l'encolure du devant et dessous de col (1), piquez sur les lignes de piqûre, en pivotant avec l'aiguille piquée dans le tissu au coin intérieur. Crantez jusqu'à la piqûre au petit pois.

2. Pour renforcer les bords de l'ouverture des pièces de la poche (3) et de la parementure de poche, piquez sur la ligne de couture sur 2.5 cm de chaque côté des grands pois.

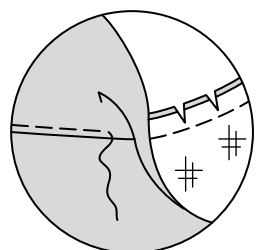
3. ENDROIT CONTRE ENDROIT et ayant les bords non finis au même niveau, épinglez la poche sur la parementure de poche. Piquez le bord sans encoche. Piquez le bord avec encoche entre les grands pois, en piquant au point arrière aux pois pour renforcer la couture. Crantez la valeur de couture jusqu'aux pois sur la piqûre. Crantez les courbes. Coupez la couture à 6 mm, en coupant la valeur de couture en dégradé, comme illustré.



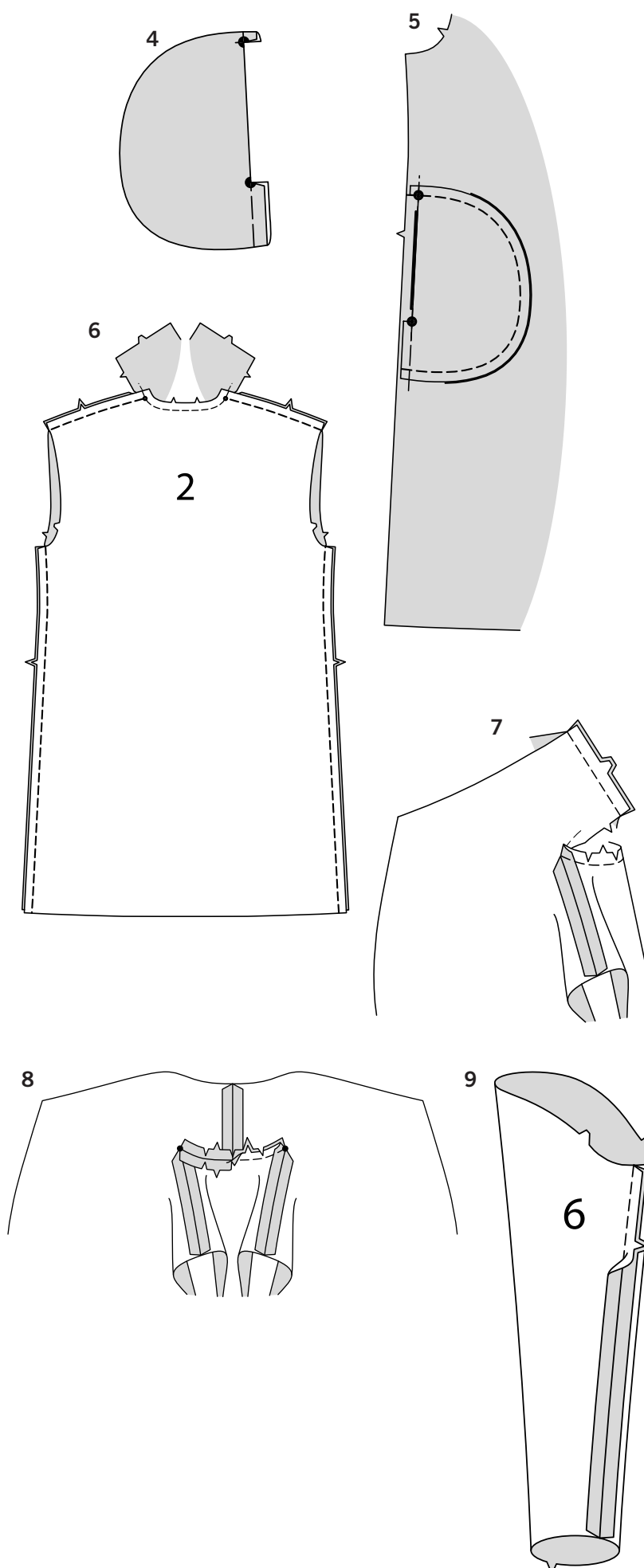
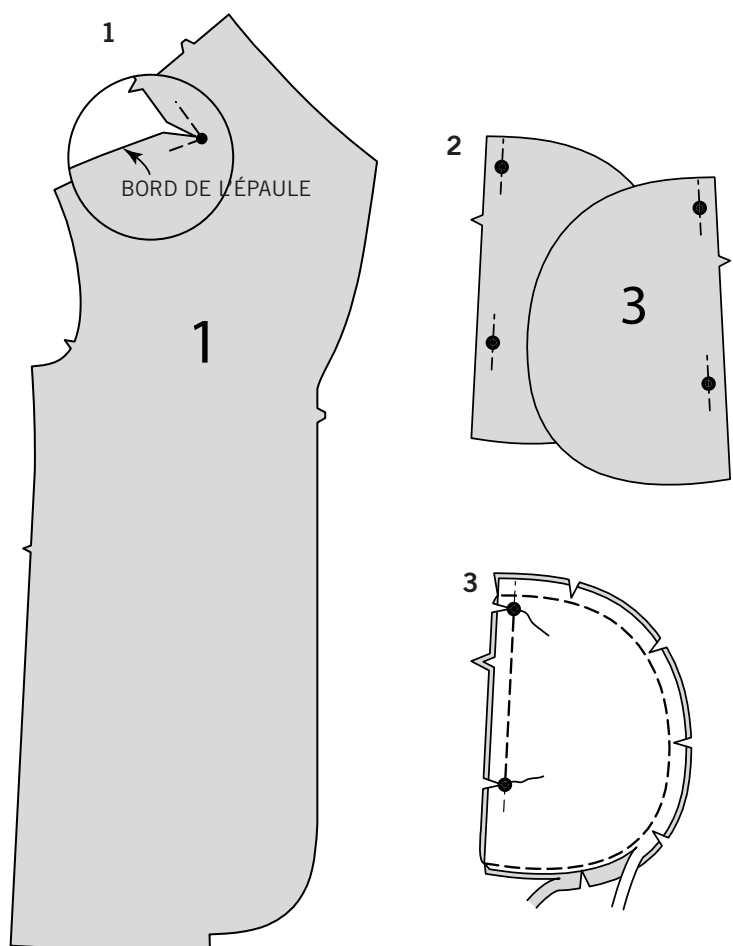
SOUTENIR/FRONCER



ENTOILAGE



SOUS-PIQUER



4. Retournez la poche; pressez. Bâissez les bords non finis ensemble.

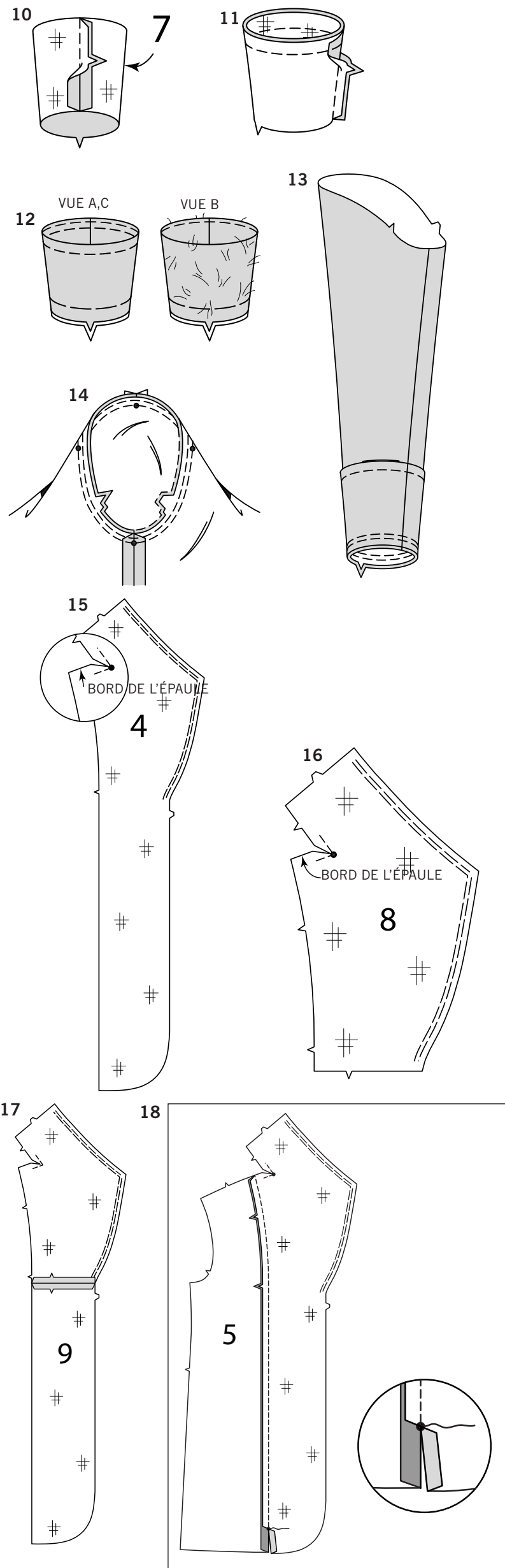
5. Sur l'ENDROIT, épinglez la poche sur le devant et dessous de col, en faisant coïncider les grands pois; bâissez les bords non finis ensemble. Surpiquez à 1.3 cm du bord fini.

6. Piquez à 1.5 cm du bord de l'encolure du dos (2). Piquez le devant et dessous de col et le dos sur les coutures d'épaule et latérales, en veillant à ne pas saisir les bords finis de la poche.

7. Piquez la couture au niveau du milieu dos du prolongement devant. Crantez le bord de l'encolure du dos jusqu'à la piqûre le long de la courbe.

8. ENDROIT CONTRE ENDROIT et ayant les bords non finis au même niveau, épinglez le devant et dessous de col et le dos sur le bord de l'encolure. Piquez le bord de l'encolure entre les petits pois, en piquant au point arrière aux pois pour renforcer la couture. Egalisez la couture; crantez les courbes.

9. Piquez la couture de dessous de bras de la manche (6).



10. Posez l'**ENTOILAGE** sur les pièces du poignet de la manche (7), (pièces contrastantes pour le modèle B). Piquez les extrémités.

11. Piquez les extrémités des pièces restantes de la parementure de poignet de la manche. **ENDROIT CONTRE ENDROIT** et ayant les bords non finis au même niveau, épinglez le poignet sur la parementure de poignet, en faisant coïncider les coutures et les encoches. Piquez le bord sans encoche. Egalisez la couture.

12. **SOUS-PIQUEZ** la parementure. Retournez le poignet à l'**ENDROIT**; bâtissez les bords non finis ensemble. **POUR LES MODELES A, C** – surpiquez à 1.3 cm du bord fini.

13. Sur l'**ENDROIT**, épinglez le poignet sur le bord inférieur de la manche, en faisant coïncider les coutures et les encoches. Piquez, puis piquez sur la valeur de couture à 6 mm de la première piqûre. Egalisez la couture.

14. Retournez la manche à l'**ENDROIT**. Tenez le vêtement à l'**ENVERS** avec l'emmanchure vers vous. **ENDROIT CONTRE ENDROIT**, épinglez la manche sur le bord de l'emmanchure avec le petit pois du milieu sur la couture d'épaule, en faisant coïncider les coutures de dessous de bras et les petits pois restants. Bâtissez. Piquez, puis piquez à 3 mm de la première piqûre. Egalisez la couture au-dessous des encoches près de la piqûre. Ne pressez que la valeur de couture, en rétrécissant l'ampleur.

PAREMENTURE DEVANT ET DESSUS DE COL A, C

15. Posez l'**ENTOILAGE** sur la parementure devant et dessus de col (4). Pour renforcer le bord de l'épaule et de l'encolure, piquez sur les lignes de piqûre, en pivotant avec l'aiguille piquée dans le tissu au coin intérieur. Crantez jusqu'à la piqûre au petit pois. **SOUTENEZ** les bords sans encoche du dessus de col.

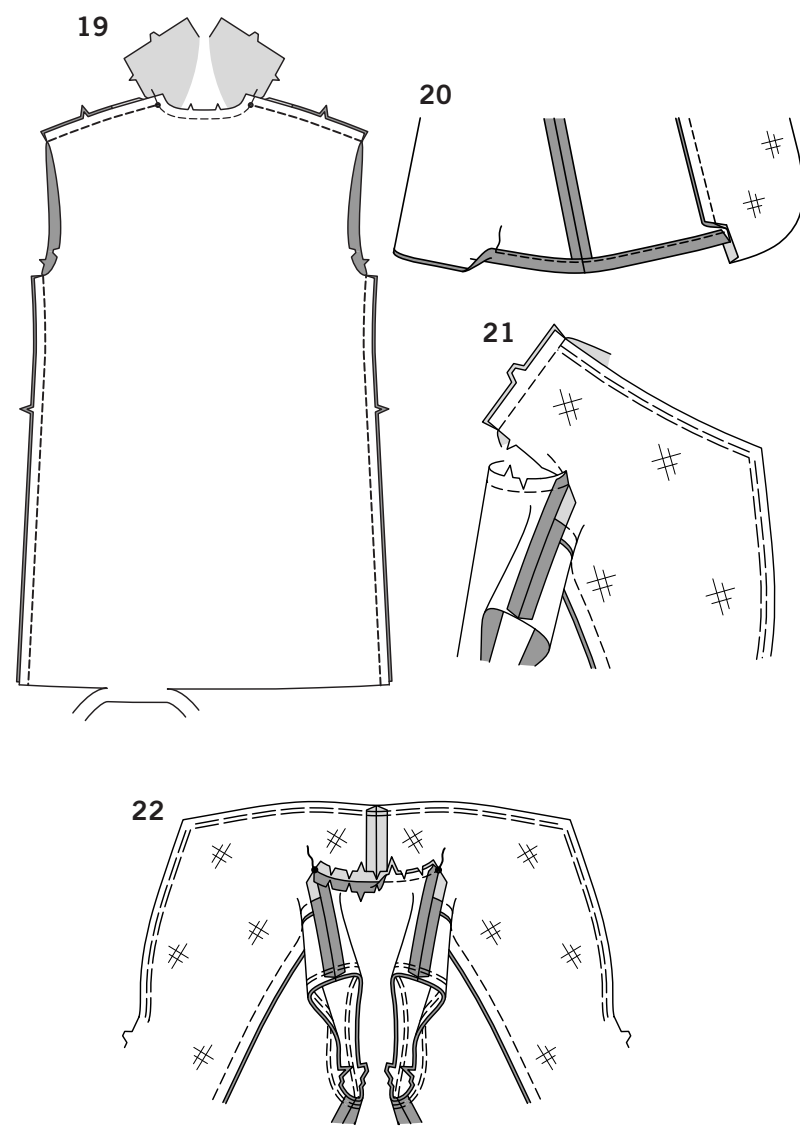
PAREMENTURE DEVANT ET COL B

16. Posez l'**ENTOILAGE** sur le col (8). Pour renforcer le bord de l'épaule et de l'encolure, piquez sur les lignes de piqûre, en pivotant avec l'aiguille piquée dans le tissu au coin intérieur. Crantez jusqu'à la piqûre au petit pois. **SOUTENEZ** les bords sans encoche du dessus de col.

17. Posez l'**ENTOILAGE** sur la parementure devant (9). **ENDROIT CONTRE ENDROIT** et ayant les bords non finis au même niveau, épinglez le col sur la parementure devant, en faisant coïncider les encoches. Piquez.

CONTINUEZ COMME SUIT POUR TOUS LES MODELES

18. **ENDROIT CONTRE ENDROIT**, épinglez la doublure devant (5) sur la parementure devant et col, en faisant coïncider les encoches. Piquez du bord de l'épaule au petit pois, en piquant au point arrière au pois pour renforcer la couture. Crantez **SEULEMENT** la parementure devant au petit pois, comme illustré. Pressez la couture vers la doublure. Rentrez au fer 1.5 cm sur le bord de la parementure au-dessous du cran.

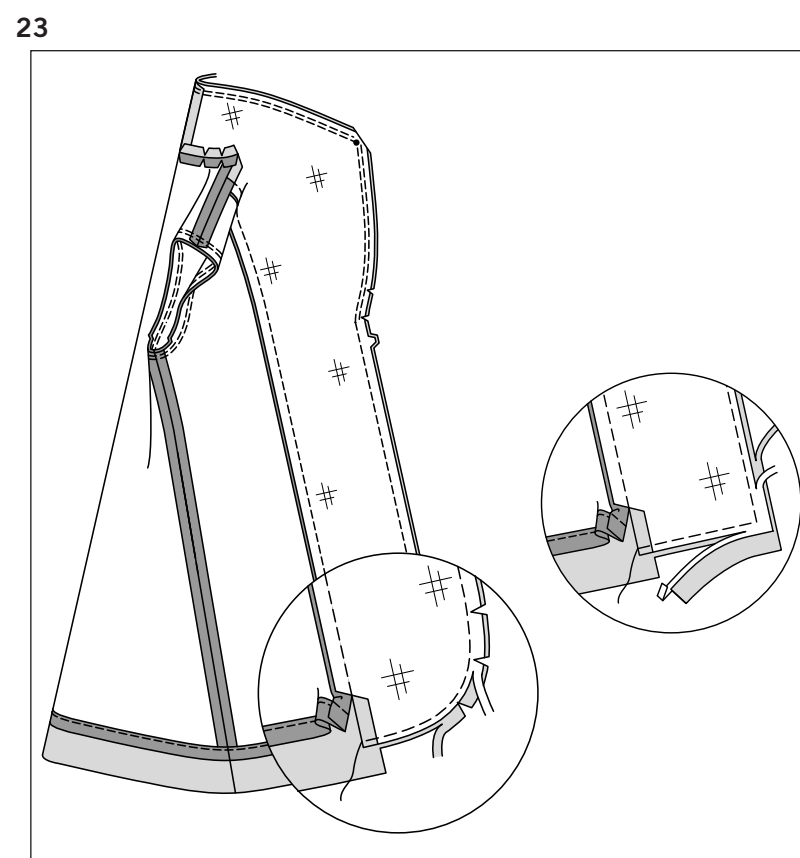


19. Coupez 2.5 cm du bord inférieur de la doublure dos. Piquez à 1.5 cm du bord d'encolure. Piquez la parementure devant et la doublure dos sur les coutures d'épaule et latérales.

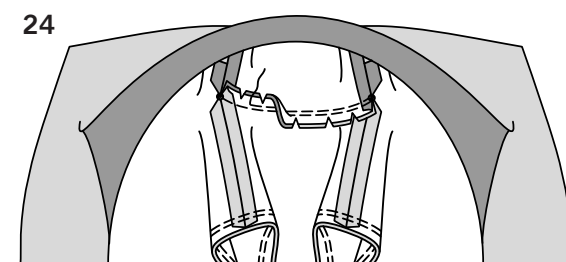
20. Dépliez le bord inférieur de la doublure sur les coutures latérales du devant. Relevez au fer 2.8 cm de la doublure. Rentrez 1 cm sur le bord non fini. Piquez près du bord intérieur pressé.

21. Piquez la couture au niveau du milieu dos du prolongement du dessus de col. Crantez le bord de l'encolure du dos jusqu'à la piqûre le long de la courbe.

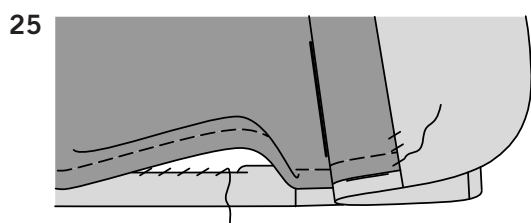
22. **ENDROIT CONTRE ENDROIT** et ayant les bords non finis au même niveau, épinglez le dessus de col et la doublure dos sur le bord de l'encolure. Piquez le bord de l'encolure entre les petits pois, en piquant au point arrière sur les pois pour renforcer la couture. Egalisez la couture; crantez les courbes. Piquez la couture de dessous de bras de la doublure de manche et piquez la doublure de manche sur la doublure de vêtement comme décrit pour le vêtement.



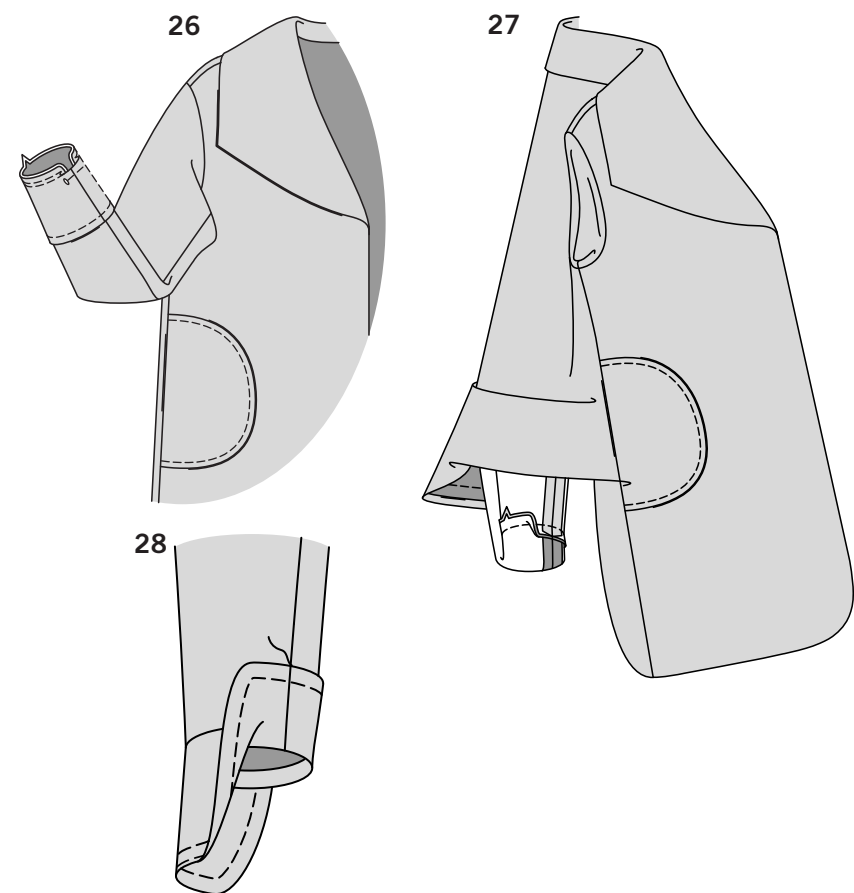
23. **ENDROIT CONTRE ENDROIT** et ayant les bords non finis au même niveau, épinglez la parementure et dessus de col sur le manteau ou la veste, en faisant coïncider les milieux, les petits pois et les encoches, en tirant sur le fauil pour ajuster. Piquez les bords du col et du devant entre les coutures latérales du devant. **POUR LES MODELES A, B** – Crantez les courbes. Biaisiez les coins. Coupez la couture à 6 mm, en coupant la valeur de couture en dégradé, comme illustré. **POUR LE MODELE C** – Biaisiez les coins. Coupez la parementure près de la piqûre. Coupez le vêtement jusqu'à 1.5 cm du bord intérieur de la parementure. Coupez la couture du devant et du col à 6 mm, en coupant la valeur de couture en dégradé, comme illustré.



24. Retournez le vêtement à l'**ENDROIT**; pressez. Dépliez la doublure. Épinglez la valeur de couture du dos et la valeur de couture de la doublure dos sur le bord de l'encolure entre les petits pois. Piquez près de la couture.



25. Repliez la valeur de couture de l'ourlet sur le bord inférieur du vêtement. Pour finir le bord non fini, rentrez au fer 6 mm, ou piquez au point zigzag, ou surjetez le bord. Cousez l'ourlet sur place aux points coulés. Cousez le bord restant du devant de la doublure sur la parementure aux points coulés.

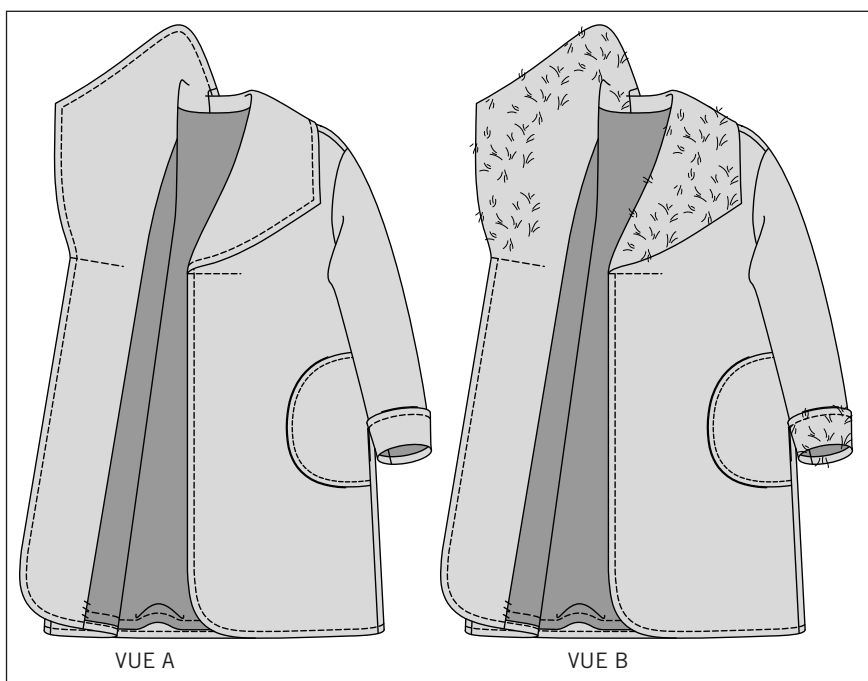


26. Posez les manches sur place. Pour faire coïncider les coutures, retournez la valeur de couture sur les bords de la manche du vêtement et de la doublure l'un vers l'autre aux coutures de dessous de bras, comme illustré. Fixez les bords retournés avec une épingle. (Ceci vous permettra d'épingler plus facilement les bords inférieurs ensemble quand vous serez prête à piquer les bords de la manche.)

27. Tirez la manche à travers le bord inférieur du vêtement, ENVERS CONTRE ENVERS, en séparant la manche du vêtement de la manche en doublure. ENDROIT CONTRE ENDROIT, épinglez les bords de la manche ensemble, en faisant coïncider les coutures de dessous de bras et les encoches. Enlevez l'épingle utilisée pour fixer. Piquez le bord de la manche. Egalisez la couture.

28. Retournez la manche à l'ENDROIT. Pressez, en pressant le poignet vers l'extérieur. Relevez au fer 6.1 cm du sur le poignet. Bâtissez sur la manche de façon invisible.

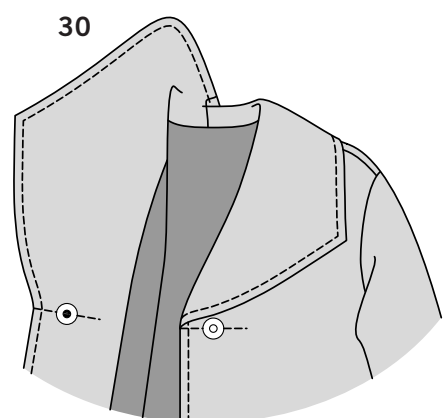
29



29. Piquez les pièces du devant sur les lignes de piqûre.

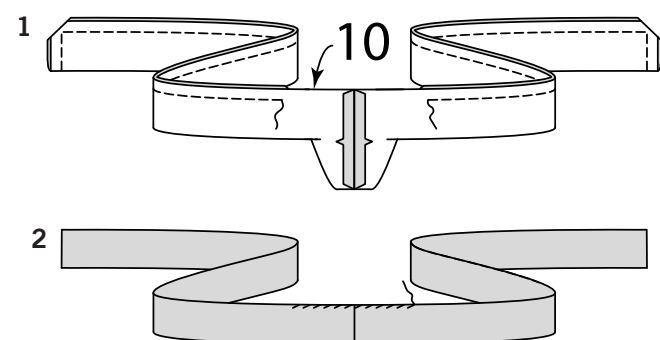
POUR LES MODELES A, C – surpiquez à 1.3 cm du bord du col, du devant et inférieur du vêtement, en veillant à ne pas saisir le bord inférieur de la doublure.

POUR LE MODELE B – surpiquez à 1.3 cm du bord inférieur et du devant du vêtement entre les lignes de piqûre, en veillant à ne pas saisir le bord inférieur de la doublure.



30. Sur l'ENVERS, cousez la partie femelle du bouton-pression de la parementure de devant DROIT sur le petit pois. Sur l'ENDROIT, cousez à la main la partie mâle du bouton-pression du devant GAUCHE sur le petit pois.

CEINTURE B



1. Piquez les extrémités avec encoche des pièces de la ceinture (10). Pliez la ceinture en deux dans le sens de la longueur, ENDROIT CONTRE ENDROIT. Piquez, en laissant une ouverture pour retourner. Egalisez la couture et biaisez les coins.

2. Retournez la ceinture; pressez. Cousez les bords de l'ouverture ensemble aux points coulés. Surpiquez la ceinture à 1.3 cm des bords extérieurs.