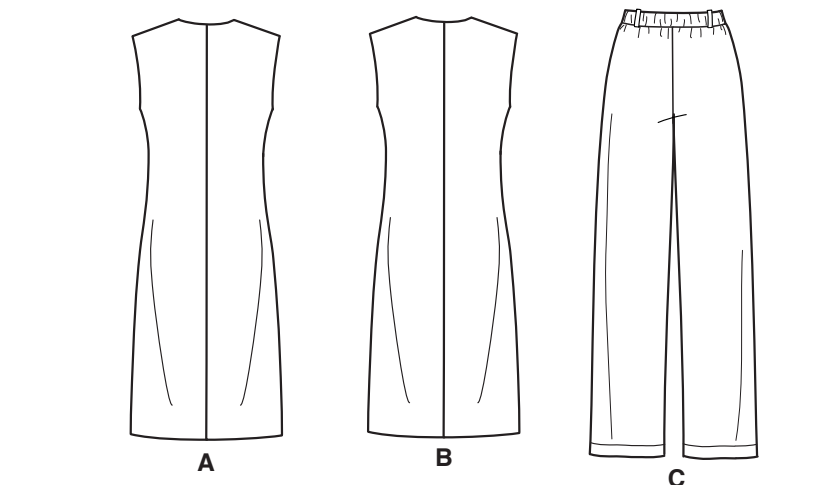
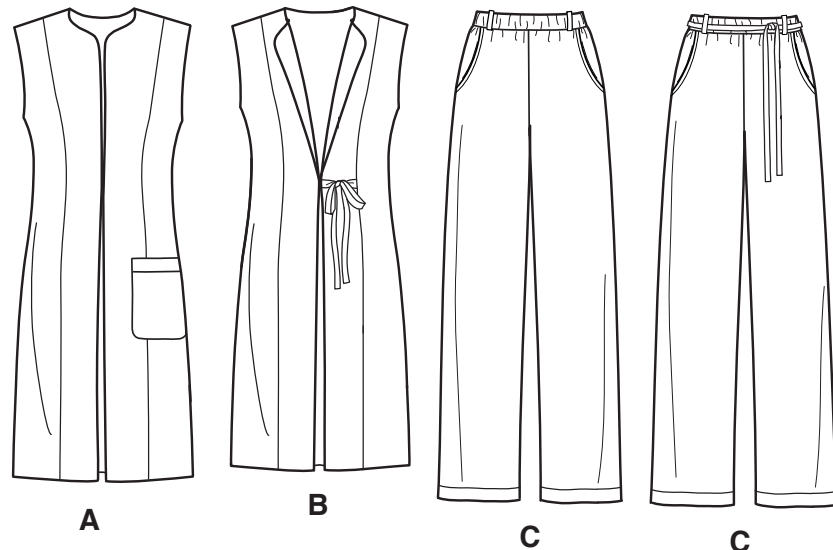
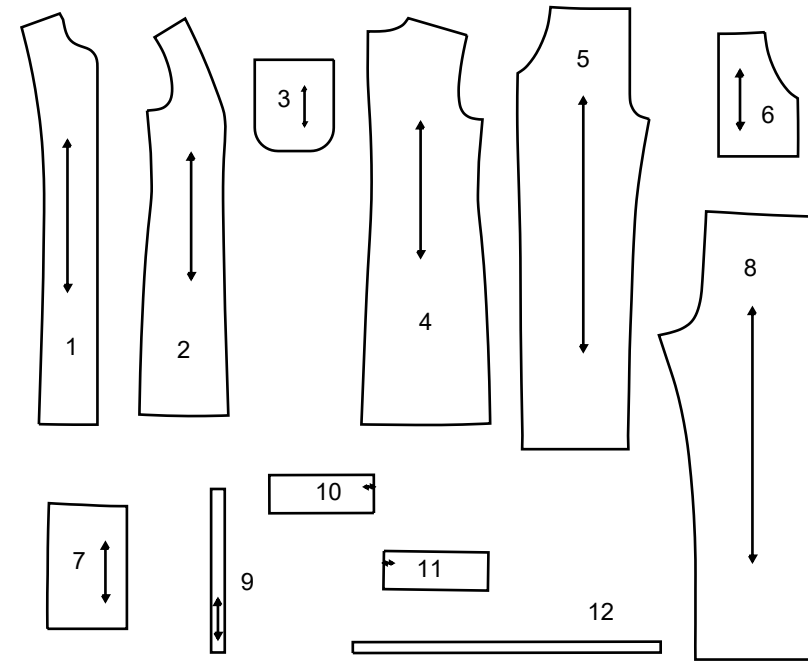


SIMPLICITY® S9184

Merci d'avoir acheté ce patron de Simplicity. Nous avons déployé tous nos efforts pour vous offrir un produit de haute qualité.



12 PIÈCES DE PATRON



- 1 DEVANT A,B
- 2 COTE DEVANT A,B
- 3 POCHE A
- 4 DOS A,B
- 5 DEVANT C
- 6 PAREMENTURE DE POCHE C
- 7 EMPIECEMENT DEVANT ET POCHE C
- 8 DOS C
- 9 PASSANT C
- 10 COULISSE DEVANT C
- 11 COULISSE DOS C
- 12 GUIDE POUR ELASTIQUE C

SELVAGE(S)= LISIÈRE(S)
 SELS.= LIS.
 FOLD= PLIURE
 SINGLE THICKNESS= SIMPLE ÉPAISSEUR
 DOUBLE THICKNESS= DOUBLE ÉPAISSEUR

TOUTES LES PIÈCES DE PATRON COMPRENNENT LES VALEURS DE COUTURE ET D'OURLET.

Instructions Générales

Le Patron

- SYMBÔLES**
- LIGNE DE SENS - Placez-la sur le droit fil du tissu parallèlement à la lisière.
 - PLACEZ LA LIGNE CONTINUE sur la pliure du tissu.
 - MILIEU DEVANT/DOS du vêtement.
 - CRANS
 - POIS
 - LIGNE DE COUPE
 - LIGNE POUR ALLONGER OU RACCOURCIR

AJUSTEZ SI NÉCESSAIRE
 Faites les rectifications avant de placer le patron sur le tissu.

POUR ALLONGER:
 Coupez le patron entre les lignes pour allonger ou raccourcir. Ecartez le patron uniformément à la distance voulue, rajoutez du papier et maintenez avec du ruban adhésif.

POUR RACCOURCIR:
 Aux lignes pour allonger ou raccourcir, faites un pli régulier pour résorber l'excédent de longueur. Maintenez en place avec du ruban adhésif.

VALEUR DE COUTURE: Sauf indication contraire, elle est de 5/8" (1.5cm) mais elle n'est pas imprimée sur les PATRONS MULTI-TAILLES. MARQUEZ VOTRE TAILLE AVEC UN STYLO à pointe feutre.

Pour les symboles et l'utilisation des PATRONS MULTI-TAILLES, voyez les tableaux figurant sur le patron.

Lorsque les lignes pour allonger ou raccourcir ne sont pas indiquées, faites les rectifications nécessaires au bord inférieur du patron.

Couture

- Cousez le vêtement en suivant les **Instructions de Couture**.
- EPINGLEZ les coutures ou bâtissez-les à la machine en faisant correspondre les crans.
- PIQUEZ des coutures de 5/8" (1.5cm) sauf indication contraire.
- OUVREZ les coutures au fer, sauf indication contraire, en crantant si nécessaire pour que les coutures se reposent bien à plat.
- AMINCISSEZ les coutures pour réduire l'ampleur, comme illustré ci-dessous:



Coupe/Marques

AVANT DE COUPER:
 REPASSEZ les pièces avec un fer sec et tiède. DECATISSEZ en lavant préalablement les tissus lavables ou en repassant à la vapeur les tissus non-lavables.

ENCERCLEZ votre plan de coupe.

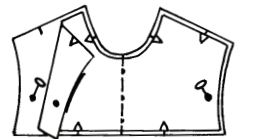
EPINGLEZ le patron sur le tissu comme indiqué sur le plan de coupe.

- POUR DOUBLE ÉPAISSEUR: pliez le tissu ENDROIT CONTRE ENDROIT.
- POUR SIMPLE ÉPAISSEUR: placez le tissu avec l'ENDROIT sur le dessus.
- POUR LES TISSUS PELUCHEUX, A REFLETS OU A MOTIF UNIDIRECTIONNEL, ut ilisez les plans de coupe "avec sens".

APRES AVOIR COUPE:
 Avant de retirer le patron, REPORTEZ toutes les marques sur l'ENVERS du tissu. Marquez aux épingles et à la craie ou avec du papier calque de couturière et la roulette à tracer.

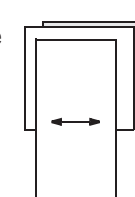
Pour marquer rapidement:

- Entaillez le bord du tissu pour marquer les crans, les extrémités des lignes de pliure et des lignes du milieu.
- Epinglez dans les pois.

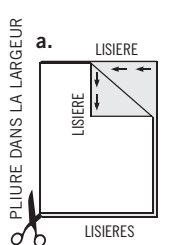


REMARQUES SPECIALES POUR LA COUPE

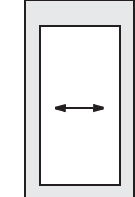
★ Si le plan de coupe montre une pièce dépassant au-delà de la pliure, coupez toutes les pièces à l'exception de celle-ci.



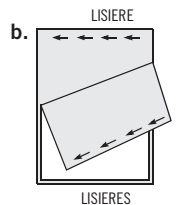
✱ Tracez de petites flèches le long des deux lisières pour indiquer la direction du sens ou du motif. ENDROIT CONTRE ENDROIT, pliez le tissu dans la largeur (sens trame) et coupez le long de la pliure (a).



Ensuite, ouvrez le tissu et, sur simple épaisseur, coupez la pièce qui dépasse sur l'ENDROIT du tissu, dans la position indiquée.



Tournez l'une des épaisseurs de tissu jusqu'à ce que les flèches des deux épaisseurs aillent dans la même direction. Placez les épaisseurs ENDROIT CONTRE ENDROIT (b).



Plans de Coupe

- patron côté imprimé sur le dessous
- patron côté imprimé sur le dessus

★ VOYEZ REMARQUES SPECIALES POUR LA COUPE

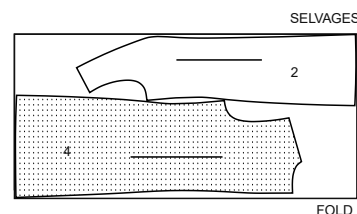
LA POSITION DES PIÈCES PEUT VARIER LÉGEREMENT SELON VOTRE TAILLE DE PATRON

IMPORTANT: POUR DÉCOUPER LES PIÈCES DE PATRON. COUPEZ LE LONG DE LA LIGNE DE LA TAILLE AMÉRICAINE CORRESPONDANT À VOTRE TAILLE.

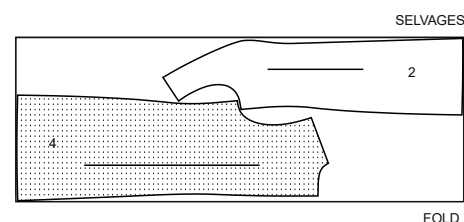
A,B DOUBLURE

UTILISEZ LES PIÈCES 2 4

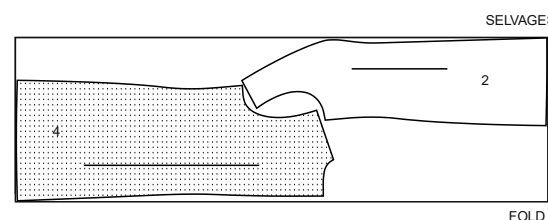
44" 45" (115CM)
 SANS SENS
 TAILLES 10 12 14 16 18



44" 45" (115CM)
 SANS SENS
 TAILLE 20W



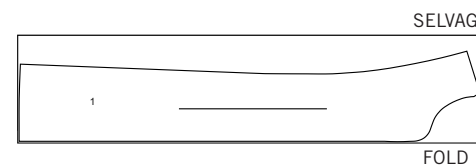
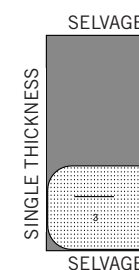
44" 45" (115CM)
 SANS SENS
 TAILLES 22W 24W 26W 28W



ENTOILAGE

UTILISEZ LES PIÈCES 1 3

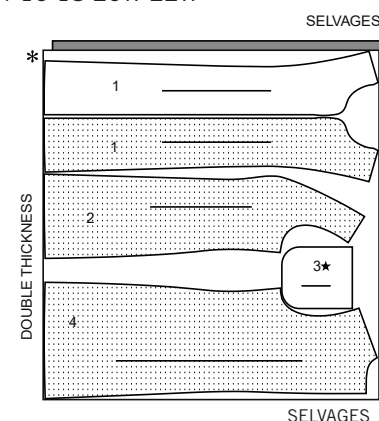
20" A 25" (51CM A 64CM) THERMOCOLLANT
 TOUTES LES TAILLES



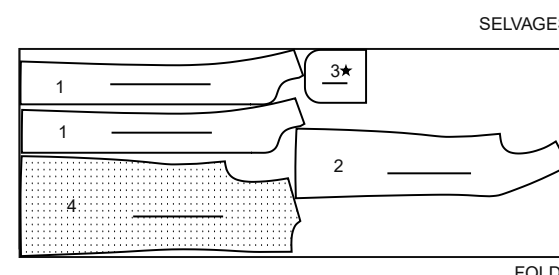
A GILET

UTILISEZ LES PIÈCES 1 2 3 4

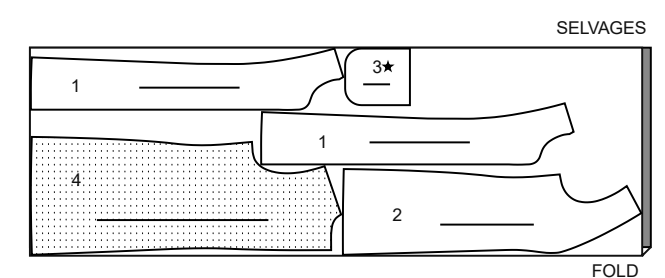
44" 45" (115CM)
 AVEC SENS
 TAILLES 10 12 14 16 18 20W 22W



58" 60" (150CM)
 AVEC SENS
 TAILLES 10 12 14 16 18



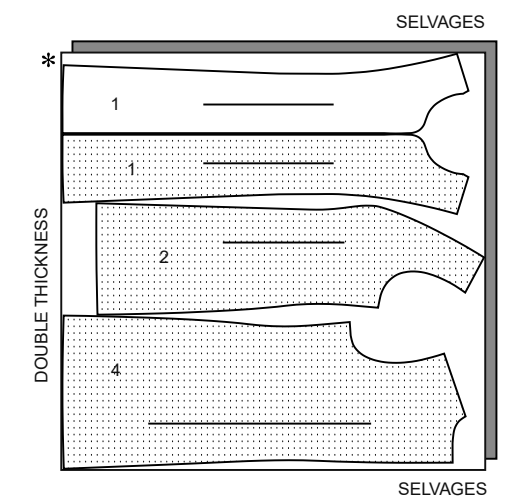
58" 60" (150CM)
 AVEC SENS
 TAILLES 20W 22W 24W 26W 28W



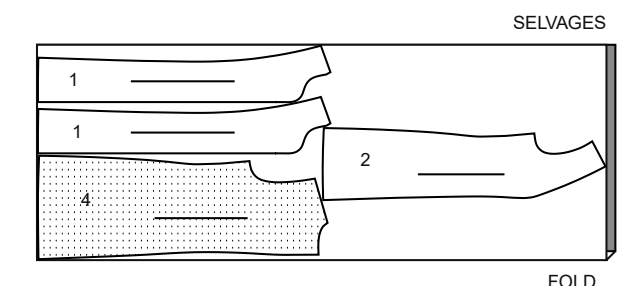
B GILET

UTILISEZ LES PIÈCES 1 2 4

44" 45" (115CM)
 AVEC SENS
 TOUTES LES TAILLES

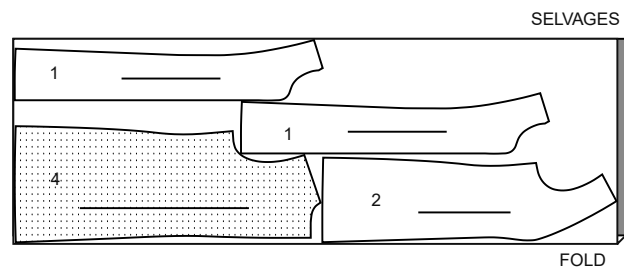


58" 60" (150CM)
 AVEC SENS
 TAILLES 10 12 14 16 18



SUITE DU PLAN DE COUPE PAGE 2

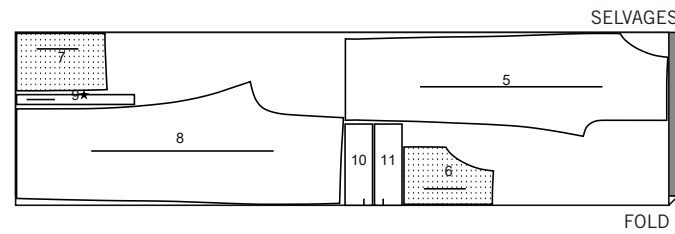
58" 60" (150CM)
AVEC SENS
TAILLES 20W 22W 24W 26W 28W



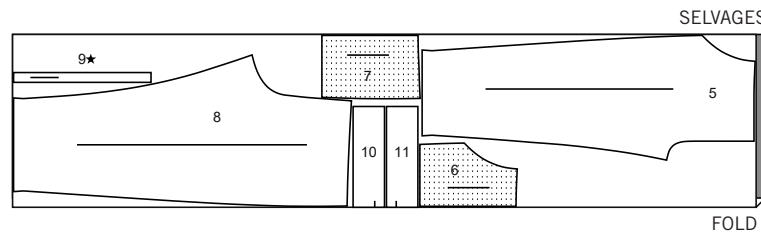
C PANTALON

UTILISEZ LES PIÈCES 5 6 7 8 9 10 11

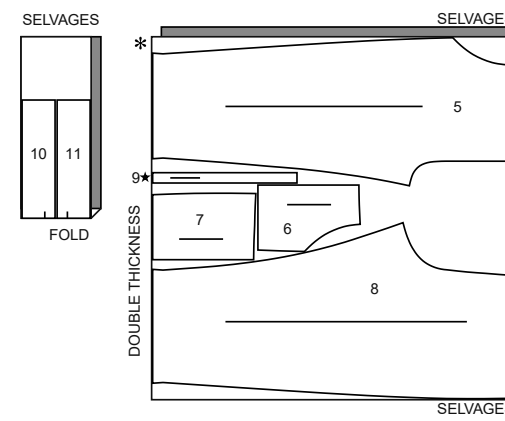
44" 45" (115CM)
AVEC SENS
TAILLES 10 12 14



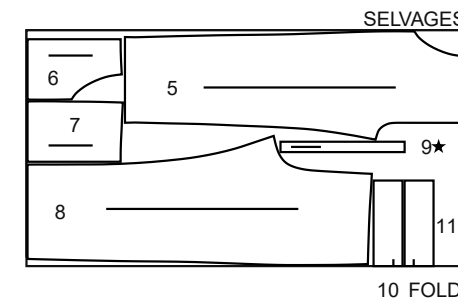
44" 45" (115CM)
AVEC SENS
TAILLES 16 18 20W 22W



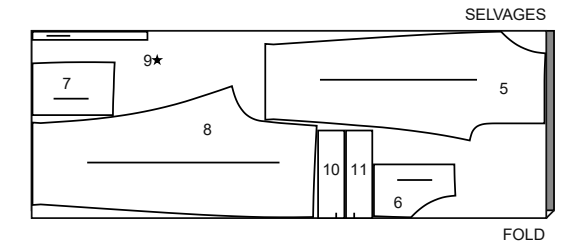
44" 45" (115CM)
AVEC SENS
TAILLES 24W 26W 28W



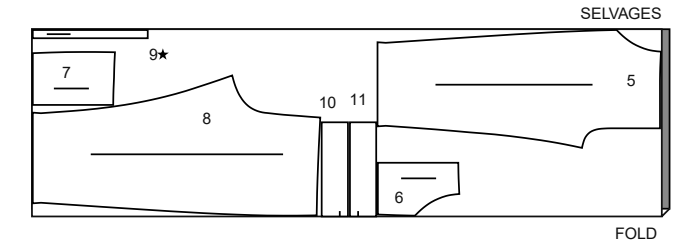
58" 60" (150CM)
AVEC SENS
TAILLES 10 12 14



58" 60" (150CM)
AVEC SENS
TAILLES 16 18 20W 22W 24W



58" 60" (150CM)
AVEC SENS
TAILLES 26W 28W



Instructions de Couture

CODE	ENDROIT	ENVERS	ENTOILAGE	DOUBLURE
------	---------	--------	-----------	----------

Lisez les **Instructions Générales** à la page 1 avant de commencer.

Les termes de couture imprimés en **ITALIQUE** sont expliqués ci-dessous:

PIQÛRE DE SOUTIEN- Si les instructions l'indiquent, piquez à 1.3 cm du bord coupé du vêtement, dans le sens des flèches. Cette piqûre reste de façon permanente pour empêcher que les bords arrondis se détendent. La piqûre de soutien ne sera montrée que dans le premier croquis.

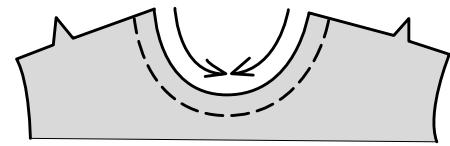
LES PIÈCES DU PATRON SERONT IDENTIFIÉES PAR DES NUMÉROS LA PREMIÈRE FOIS QU'ELLES SERONT UTILISÉES.

PIQUEZ LES COUTURES ENDROIT CONTRE ENDROIT, SAUF INDIQUÉ DIFFÉREMENT .

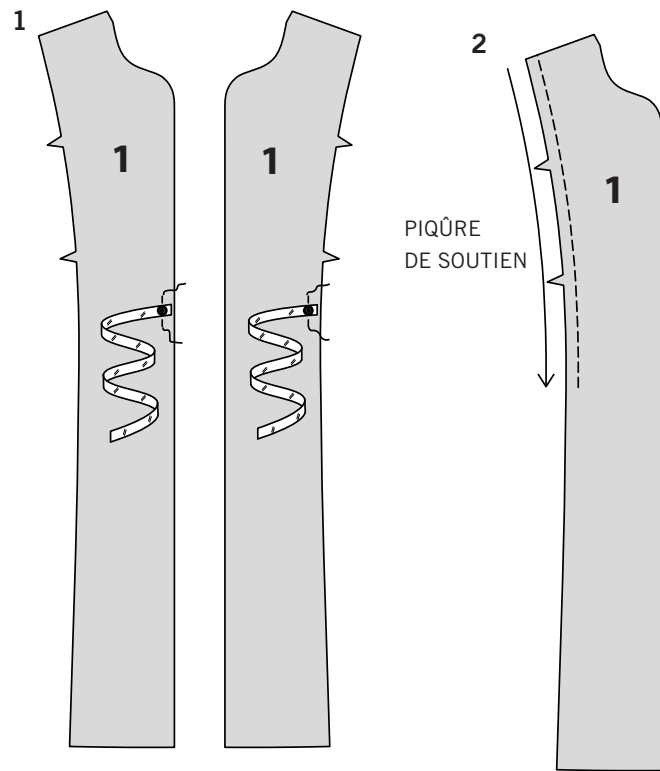
GILET A, B

NOTE : Les croquis montrent le modèle A, sauf indiqué différemment.

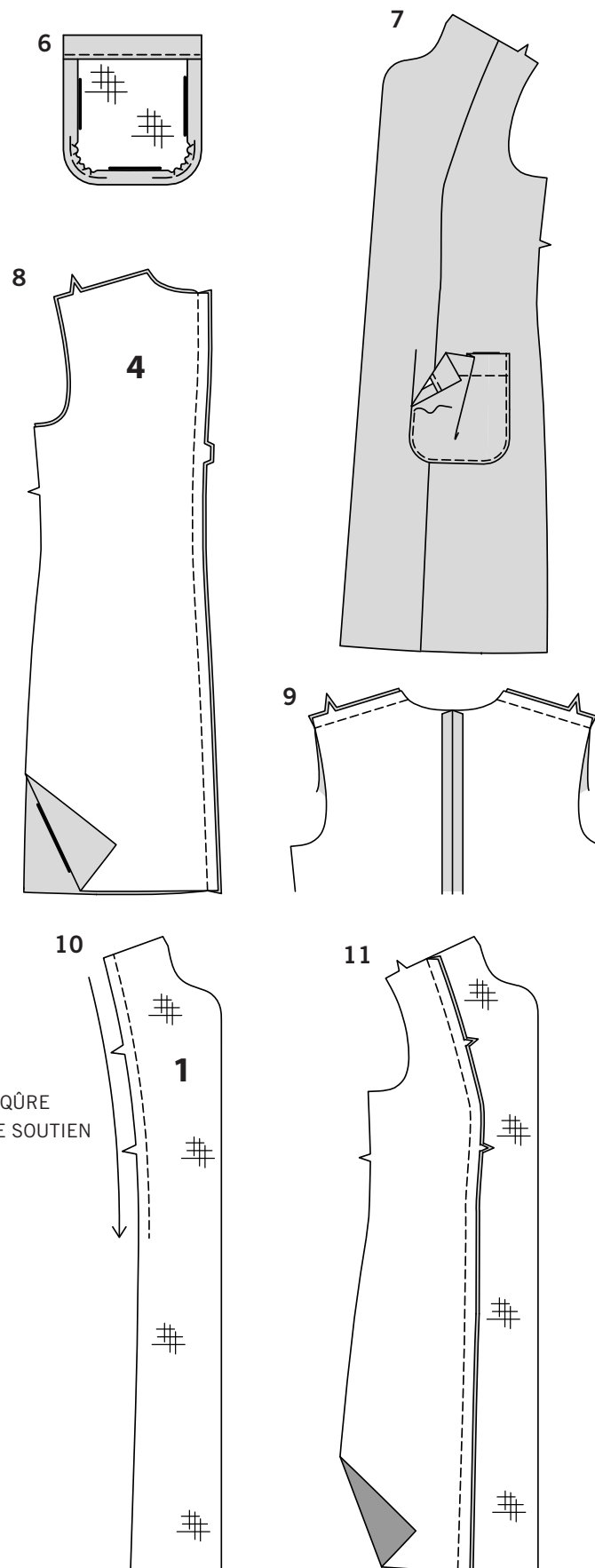
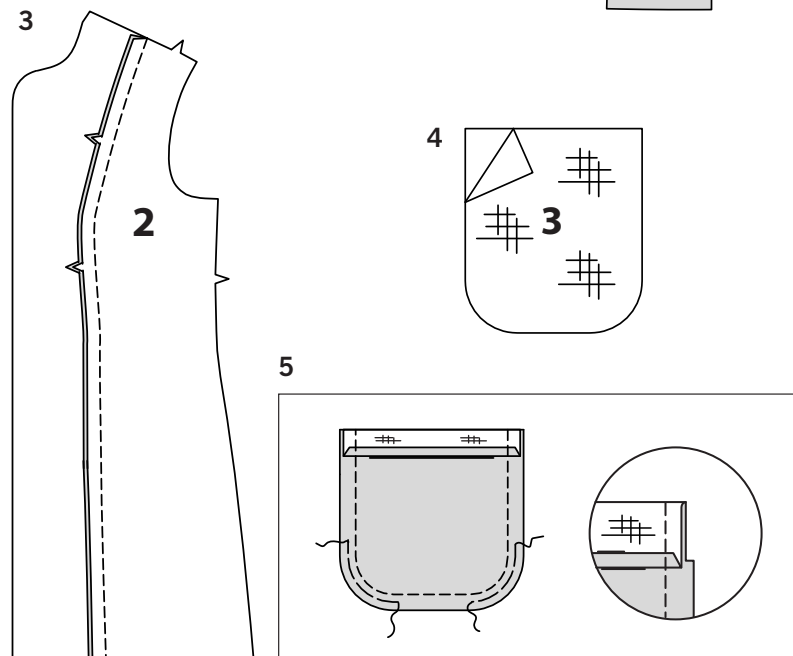
- 1. POUR LE MODELE B-** Coupez deux morceaux de galon croisé ou de cordon, chacun de 7.9 cm. Sur l'ENDROIT, épinglez un morceau de galon croisé sur la pièce du devant DROIT (1), en centrant l'extrémité sur le grand pois. Bâissez. Épinglez l'autre morceau sur la couture intérieure de la pièce du devant GAUCHE, en centrant l'extrémité sur le grand pois. Bâissez. ASTUCE : épinglez les attaches en les écartant au fur et à mesure que vous piquez le vêtement.
- 2. POUR LES DEUX MODELES** – Faites une PIQÛRE DE SOUTIEN sur les bords latéraux des pièces du devant (1) du bord supérieur à la taille.
- 3. ENDROIT CONTRE ENDROIT**, épinglez le devant sur le côté devant (2) en faisant coïncider les encoches, en crantant jusqu'à la piqûre de soutien si nécessaire. Piquez. Pressez la couture vers le devant.
- 4. POUR LE MODELE A-** Posez l'entoilage thermocollant sur l'ENVERS de la poche (3). Faites adhérer sur place en suivant la notice d'utilisation.
- Retournez le bord supérieur de la poche vers l'EXTERIEUR sur la ligne de pliure, en formant la parementure. Rentrez 6 mm sur le bord non fini. Piquez le long de la ligne de couture sur les bords non finis. Pour soutenir le bord arrondi de la poche, piquez à grands points à 6 mm à l'INTERIEUR de la ligne de couture. Coupez la valeur de couture dans la zone de la parementure à 6 mm.



PIQÛRE DE SOUTIEN



PIQÛRE DE SOUTIEN



6. Retournez les coins à l'ENDROIT, en retournant la parementure vers l'ENVERS; pressez, en rentrant au fer les bords non finis le long de la piqûre. Tirez sur le faufil pour former la courbe. Pour supprimer la grosseur, réduisez l'ampleur en faisant des encoches dans la valeur de couture le long des courbes, jusqu'au faufil. Piquez la parementure près du bord intérieur pressé.

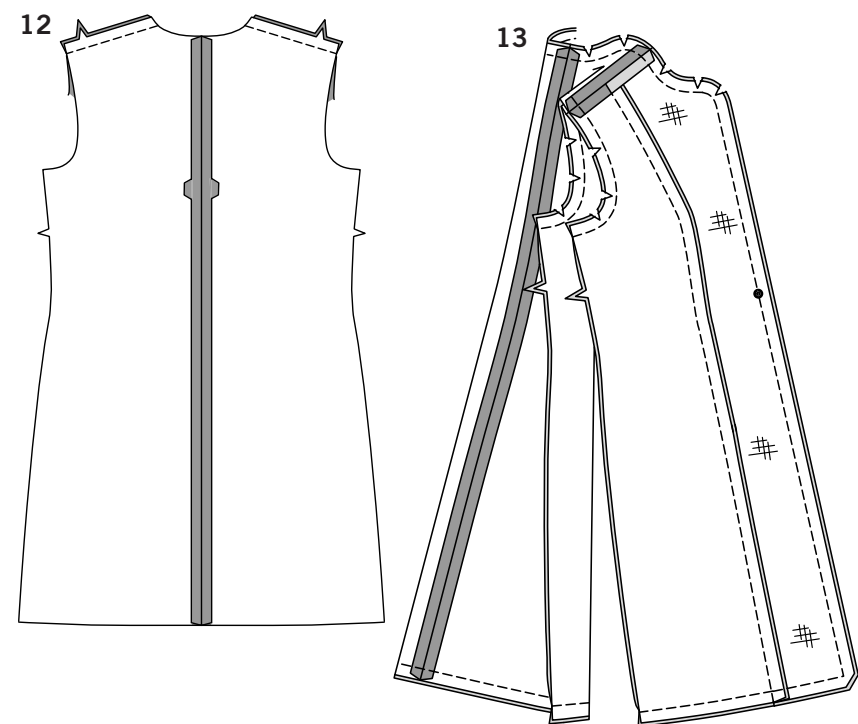
7. Sur l'ENDROIT, épinglez la poche le long de la ligne indiquée sur le devant GAUCHE. Piquez près des bords latéraux et inférieur.

8. POUR LES DEUX MODELES – Piquez la couture au niveau du milieu des pièces du dos (4).

9. ENDROIT CONTRE ENDROIT, piquez le devant et le dos sur les coutures d'épaule.

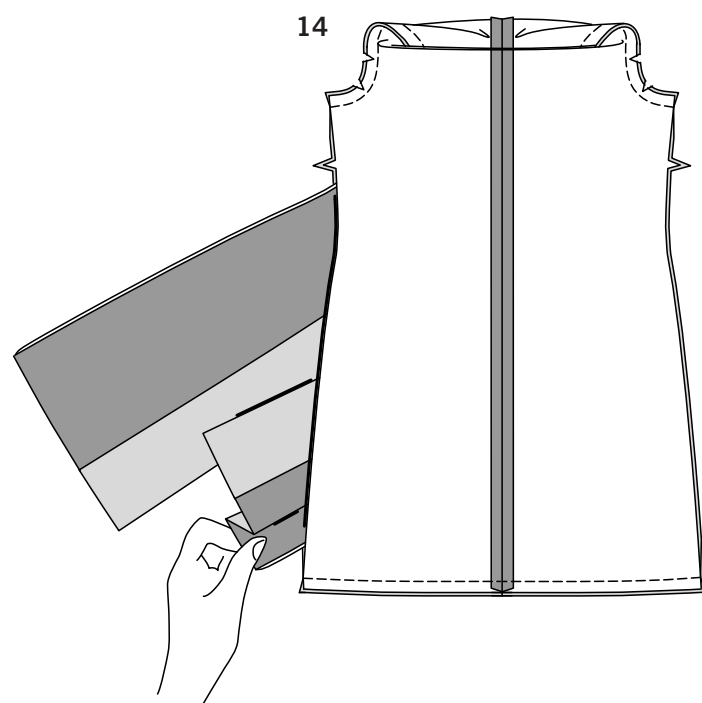
10. Piquez la doublure comme suit: Posez l'entoilage sur l'ENVERS des pièces de la parementure devant (1). Faites adhérer sur place en suivant la notice d'utilisation. Faites une PIQÛRE DE SOUTIEN sur les bords latéraux de la parementure devant comme décrit pour le devant.

11. Épinglez la parementure devant sur la doublure de côté devant en faisant coïncider les encoches, en crantant vers la piqûre de soutien si nécessaire. Piquez. Pressez la couture vers le devant.

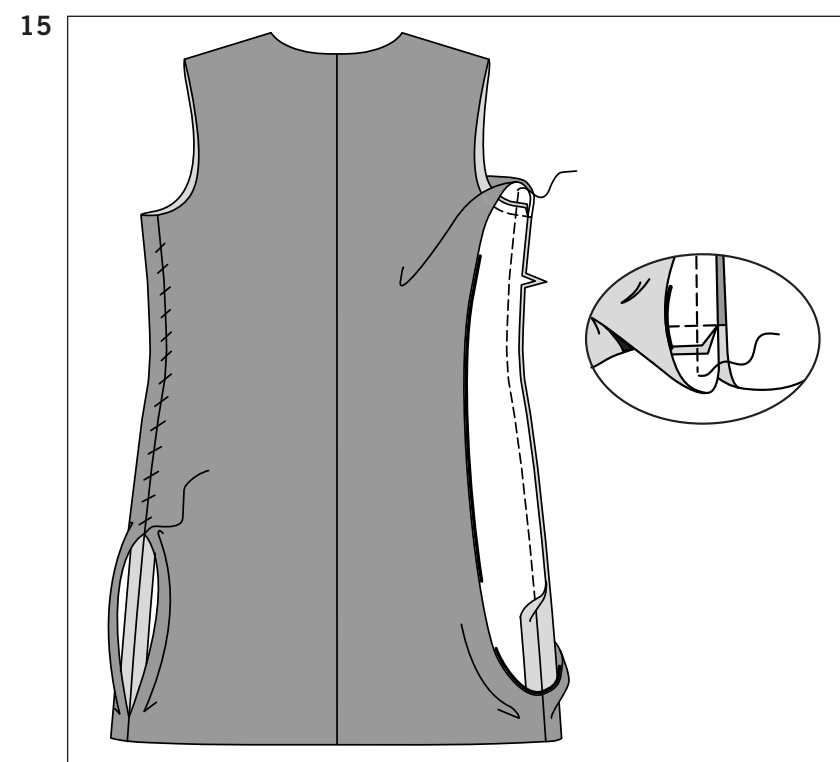


12. Piquez la couture au niveau du milieu des pièces de la doublure dos.
Piquez le devant et le dos sur les coutures d'épaule.

13. ENDROIT CONTRE ENDROIT et ayant les bords non finis au même niveau, épinglez la doublure sur le gilet, en faisant coïncider les milieux, les coutures et les grands pois.
Piquez les bords extérieurs et de l'emmanchure, en laissant les coutures latérales ouvertes pour retourner. Egalisez la couture et biaisez les coins, crantez les courbes.



14. Retournez le gilet à l'ENDROIT en tirant chaque devant à travers l'épaule et vers l'extérieur par une ouverture du côté dos, comme illustré. Pressez.

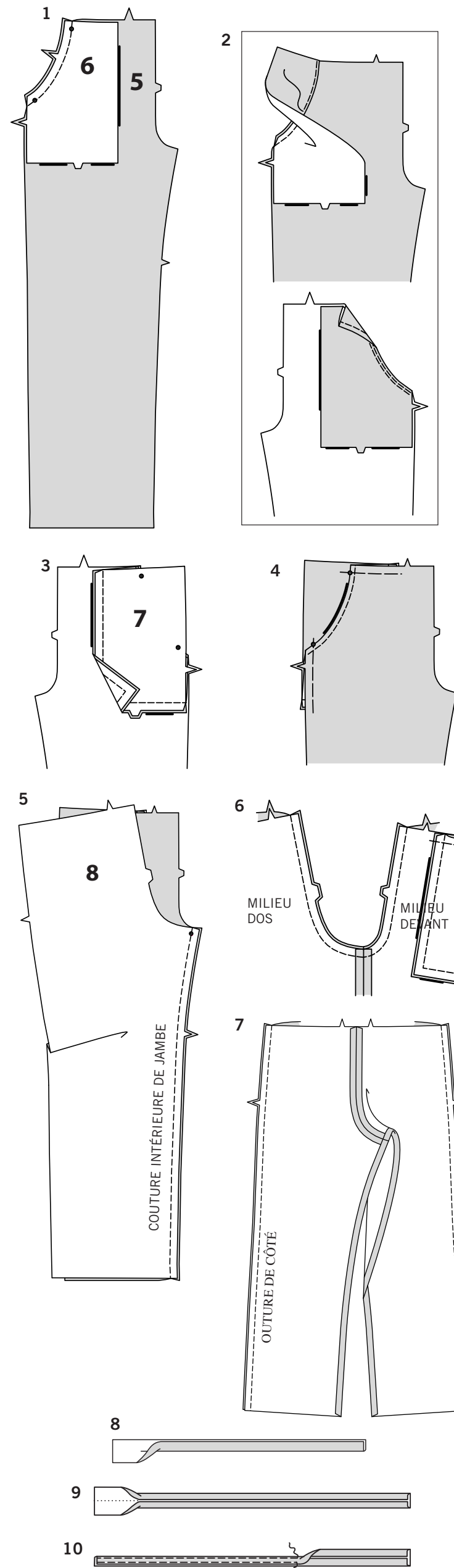


15. ENDROIT CONTRE ENDROIT et ayant les bords non finis au même niveau, épinglez le gilet et la doublure sur les côtés, en faisant coïncider les coutures d'emmanchure et les coutures inférieures. Pour piquer, commencez sur la doublure à 2.5 cm au-dessus de la couture d'emmanchure, piquez la couture de gilet et arrêtez sur la doublure à 2.5 cm au-dessous du bord inférieur de la couture. Ouvrez la couture au fer. Repliez les valeurs de couture des bords restants de la doublure et cousez ensemble aux points coulés.

16. POUR LE MODELE A- Sur l'ENVERS, piquez les agrafes du milieu devant sur les petits pois, comme illustré.

PANTALON C

NOTE : Le pantalon se porte à 2.5 cm au-dessous de la taille.



1. ENDROIT CONTRE ENDROIT et ayant les bords non finis au même niveau, épinglez la parementure de poche (6) sur le pantalon devant (5), le long du bord arrondi, en faisant coïncider les petits pois. Piquez. Egalisez la couture.

2. Pour sous-piquer la parementure de poche, pressez la parementure et la couture à l'opposé du vêtement, en piquant à travers la parementure et les valeurs de couture près de la couture.
Retournez la poche vers l'INTERIEUR; pressez.
Sur l'ENDROIT, surpiquez à 6 mm du bord fini.

3. Sur l'ENVERS, ayant ENDROIT CONTRE ENDROIT, épinglez l'empècement devant et poche (7) sur la parementure, en faisant coïncider les encoches et les petits pois.
Piquez le bord à encoche double et le bord intérieur, comme illustré.

4. Sur l'ENDROIT, superposez le pantalon devant à la pièce de l'empècement et poche, en faisant coïncider les petits pois, ayant les bords non finis au même niveau; épinglez. Bâtitsez les bords latéraux et supérieurs ensemble.

5. Epinglez le pantalon devant et le pantalon dos (8) sur la couture intérieure de la jambe, en faisant coïncider les petits pois. Piquez en étirant le dos pour ajuster.

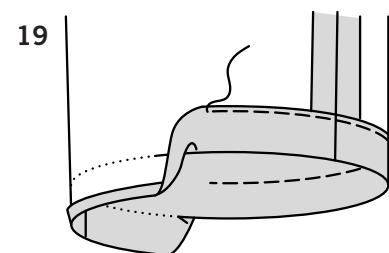
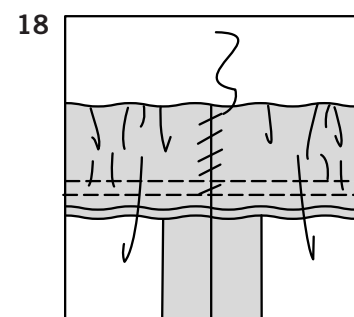
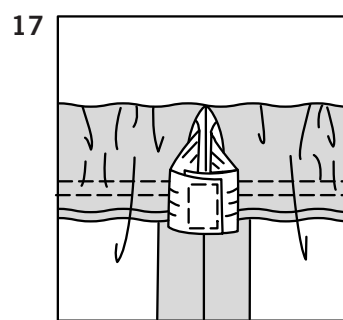
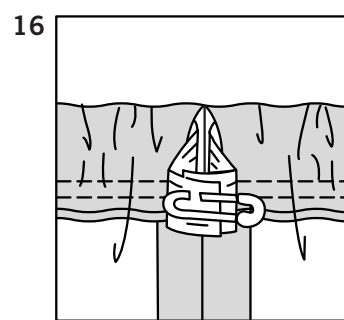
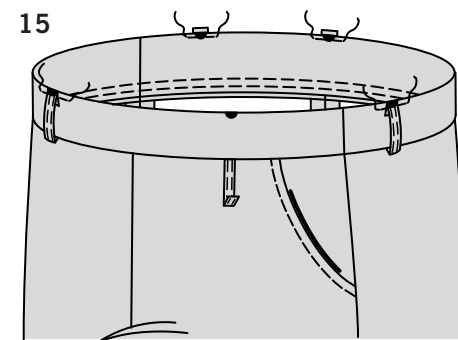
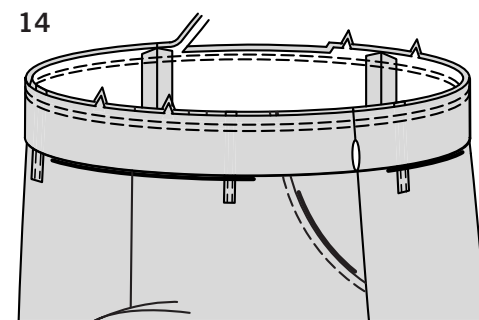
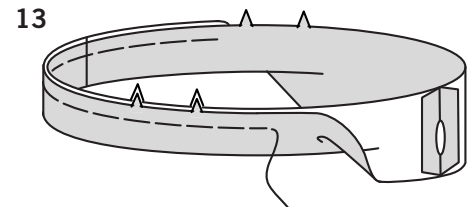
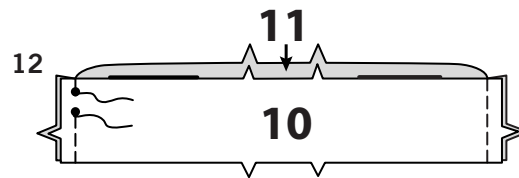
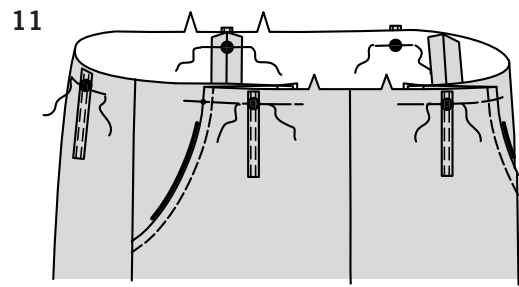
6. ENDROIT CONTRE ENDROIT, épinglez la couture du milieu, en faisant coïncider les coutures intérieures de la jambe et les encoches. Piquez.
Pour renforcer la couture, piquez de nouveau par-dessus la première piqûre.

7. Piquez le pantalon devant et le dos sur les coutures latérales.

8. Pliez le passant (9) en deux dans le sens de la longueur, ENVERS CONTRE ENVERS.
Pressez, en marquant un pli.

9. Dépliez les longs bords du passant et retournez-les vers l'ENVERS de façon à ce qu'ils rejoignent le pli. Pressez.

10. Pliez le passant en deux dans le sens de la longueur, en amenant les bords pressez l'un sur l'autre. Piquez près des deux longs bords.



11. Coupez cinq passants, chacun de 9 cm.
Sur l'ENDROIT, épinglez les passants sur le pantalon par-dessus les grands pois, ayant les bords non finis au même niveau.
Bâissez sur les extrémités des passants.

12. ENDROIT CONTRE ENDROIT, piquez la coulisse devant (10) et la coulisse dos (11) sur les coutures latérales, en laissant une ouverture sur la couture latérale GAUCHE entre les petits pois, comme illustré. Piquez au point arrière sur les petits pois pour renforcer la couture.

13. Pliez la coulisse en deux dans le sens de la longueur, ENVERS CONTRE ENVERS, ayant les bords non finis au même niveau.
Bâissez les bords non finis ensemble. Le côté à ouverture est le dessous de la coulisse.

14. Avec le dessous de la coulisse vers vous, épinglez la coulisse sur le vêtement, en faisant coïncider les milieux et les coutures latérales. Piquez sur la ligne de couture, puis piquez à 6 mm de la première piqûre dans la valeur de couture.
Egalisez près de la seconde piqûre.

15. Pressez la couture vers le vêtement, en pressant la coulisse vers l'extérieur.
Pressez les passants vers le haut, en rentrant au fer 6 mm sur les extrémités restantes.
Épinglez les extrémités pressées des passants sur les grands pois au bord supérieur de la coulisse.
Piquez à travers les passants près des extrémités pressées.

16. Coupez un morceau d'élastique de la longueur du guide pour élastique (12).
Enflez l'élastique dans la coulisse.
Superposez les extrémités et fixez-les en utilisant une épingle de sûreté.

17. Piquez solidement les extrémités de l'élastique ensemble.

18. Cousez les bords de l'ouverture de la coulisse ensemble aux points coulés. Distribuez l'ampleur également.
ASTUCE – Pour vous assurer que l'élastique ne soit pas tordu au moment de porter le vêtement, piquez à travers toutes les épaisseurs de la coulisse dans le sillon de chaque couture.

19. Repliez au fer l'ourlet sur le bord inférieur du pantalon.
Rentrez au fer 6 mm sur le bord non fini. Piquez l'ourlet sur place près du bord intérieur pressé.
Coupez un morceau de galon croisé ou de cordon d'environ 41.3 cm de longueur, OU comme vous le désirez. Passez le ruban à travers les passants comme illustré sur le devant de la pochette.