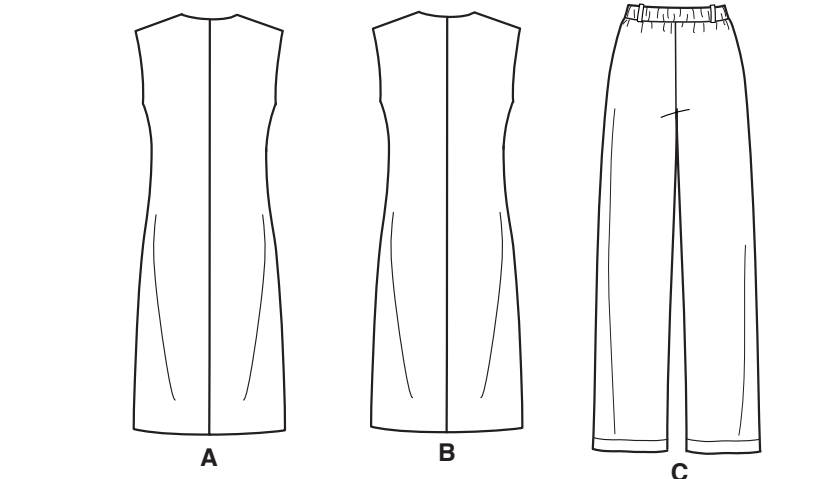
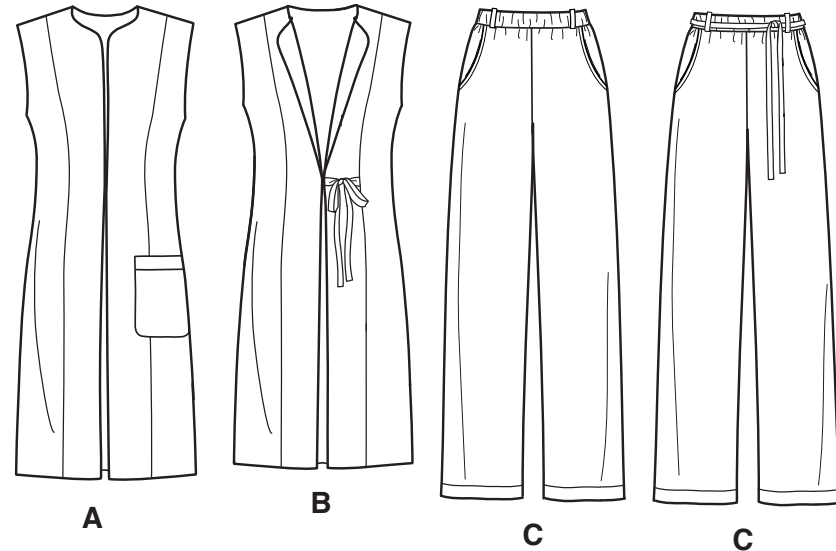


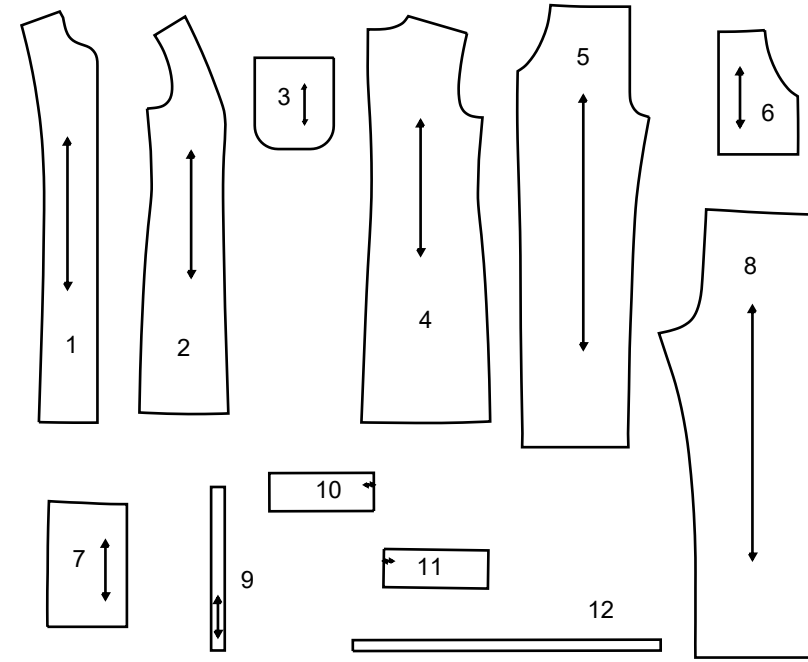
# SIMPLICITY® S9184

Vielen Dank für den Kauf dieses Simplicity Schnittmusters. Wir geben uns Mühe, Ihnen ein qualitativ hoch stehendes Produkt anbieten zu können.



SAUM - UND NAHTZUGABEN SIND IN DEN SCHNITTMUSTER - TEILEN EINGERECHNET

12 TEILE



- 1 VORDERTEIL A,B
- 2 SEITLICHES VORDERTEIL A,B
- 3 TASCHE A
- 4 RÜCKENTEIL A,B
- 5 VORDERTEIL C
- 6 TASCHENBESATZ C
- 7 VORDERE PASSE UND TASCHEN C
- 8 RÜCKENTEIL C
- 9 TRAGESCHLAUFE C
- 10 VORDERER DURCHZUG C
- 11 HINTERER DURCHZUG C
- 12 VORLAGE FÜR GUMMIBAND C

SELVAGE(S)= WEBKANTE(N)  
 SEL.(S)= WEBKANTE(N)  
 FOLD= STOFFBRUCH  
 SINGLE THICKNESS= EINLAGIG  
 DOUBLE THICKNESS= ZWEILAGIG

## Allgemeine Anweisungen

### Das Schnittmuster

- SYMBOLE**
- F ADENLAUF Schnittteile in Musterrichtung parallel zur Webkante legen.
  - DURCHGEZOGENE LINIE am Stoffbruch anlegen.
  - MITTIGES VORDER-/RÜCKENTEIL.
  - KERBEN
  - MARKIERUNGSPUNKTE
  - ZUSCHNITTLINIE
  - VERLÄNGERUNGS- ODER VERKÜRZUNGS- LINIEN NAHT- UND SAUMZUGABE:

Wenn nicht anders angegeben, sind 1,5 cm Zugabe im Schnittmuster berücksichtigt, jedoch bei MEHRGRÖSSENSCHNITTEN nicht extra markiert. Zeichnen Sie Ihre Größe mit einem farbigen Filzstift nach. Beachten Sie die Tabelle MEHRGRÖSSENSCHNITTE.

### ÄNDERUNGEN

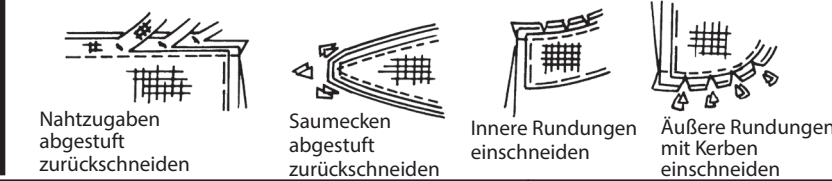
Ändern Sie den Schnitt bevor Sie ihn auf den Stoff legen.

**VERLÄNGERN:**  
Zerschneiden Sie die Schnittteile an der Verlängerungs- und Verkürzungslinie. Schieben Sie die Stücke um die benötigte Länge auseinander und fixieren sie mit Klebestreifen.

**KÜRZEN:**  
Falten Sie das Schnittteil an der Verlängerungs- oder Verkürzungslinie gleichmäßig um die benötigte Länge hoch. Mit Klebestreifen fixieren.

### Nähen

- NÄHEN Sie den Stoff gemäß der **Nähanleitung**.
- HEFTEN Sie Nähte und Säume den Kerben entsprechend mit Stecknadeln oder Heftstichen.
- STEPPEN Sie Nähte und Säume 1,5 cm breit ab, wenn nicht anders angegeben.
- BÜGELN Sie die Nahtzugaben auseinander, wenn nicht anders angegeben, oder schneiden Sie sie zurück, so dass sie flach liegen.
- VERSÄUBERN Sie die Nahtzugaben durch Zurückschneiden wie unten abgebildet.



### Zuschneiden/Markieren

#### VOR DEM ZUSCHNEIDEN:

Schnittteile mit einem trockenen Bügeleisen bei geringer Hitze BÜGELN. Waschbare Stoffe VOR WASCHEN, nicht waschbare Stoffe DÄMPFEN, damit sie nach dem Nähen nicht weiter einlaufen.

MARKIEREN Sie Ihren Zuschneideplan.

BEFESTIGEN Sie die Schnittteile gemäß Zuschneideplan auf dem Stoff.

• ZWEILAGIG: Stoff mittig RECHTS auf RECHTS legen.

• EINLAGIG: Stoff mit RECHTER Seite nach oben legen.

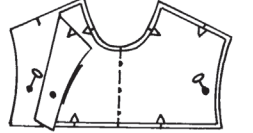
• FÜR FLOR, FARBVERLÄUFE ODER "ONE-WAY" DESIGNERSTOFFE: Verwenden Sie den Plan " mit richtung".

#### NACH DEM ZUSCHNEIDEN:

Übertragen Sie die Markierungen vor dem Entfernen des Schnittmusters auf die LINKE Stoffseite. Verwenden Sie dazu Stecknadeln, Kreide oder Kopierpapierchen und -papier.

#### Schnell-Markierung:

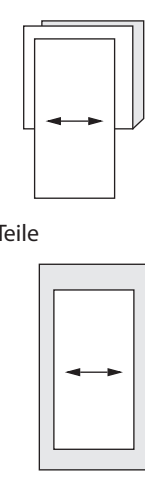
- Markieren Sie an der Stoffkante Kerben, die Enden der Stoffbruchlinien und die Mittellinien durch kleine Einschnitte.
- Übertragen Sie Markierungspunkte mit Stecknadeln.



### SPEZIELLE ZUSCHNEID-ANGABEN

★ Wenn der

Zuschneideplan ein den Stoffbruch überlappendes Schnittteil zeigt, schneiden Sie alle anderen Teile zuerst zu. Legen Sie den übrigen Stoff einlagig aus. Schneiden Sie das überlappende Teil auf der RECHTEN Stoffseite wie abgebildet zu.



✱ Zeichnen Sie kleine Pfeile entlang beider Webkanten für die Strich- oder Musterrichtung ein. Legen Sie den Stoff quer RECHTS auf RECHTS und schneiden am Stoffbruch entlang (a).

Eine Stofflage umdrehen, so dass die Pfeile beider Lagen in dieselbe Richtung zeigen. Stoff RECHTS auf RECHTS legen (b).



## Zuschneideplan

- Muster nach unten laufend
- Muster nach oben laufend

★ SIEHE SPEZIELLE NÄHANLEITUNG

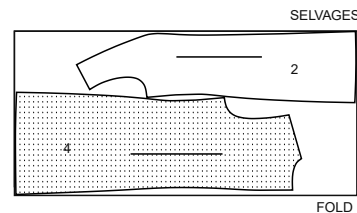
POSITION DER MUSTERTEILE KANN JE NACH IHRER SCHNITTMUSTERGRÖÖE ABWEICHEN.

**HINWEIS:** BEIM AUSSCHNEIDEN DES PAPIERSCHNITTS SCHNEIDEN SIE AN DERJENIGEN US GRÖÖSENLINE ENTLANG, DIE IHRER EUROPÄISCHEN GRÖÖSE ENTSpricht

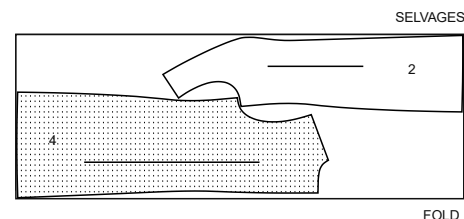
### A, B FUTTER

TEILLE 2 4

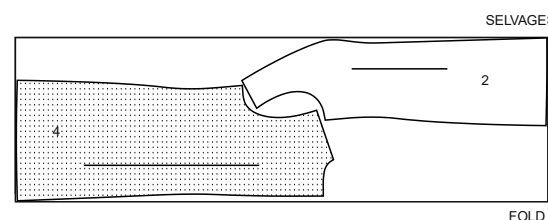
44" 45" (115CM)  
OHNE RICHTUNG  
GRÖÖSEN 10 12 14 16 18



44" 45" (115CM)  
OHNE RICHTUNG  
GRÖÖSE 20W



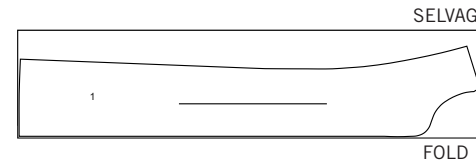
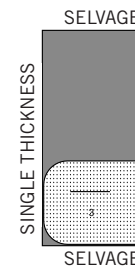
44" 45" (115CM)  
OHNE RICHTUNG  
GRÖÖSEN 22W 24W 26W 28W



### EINLAGE

TEILLE 1 3

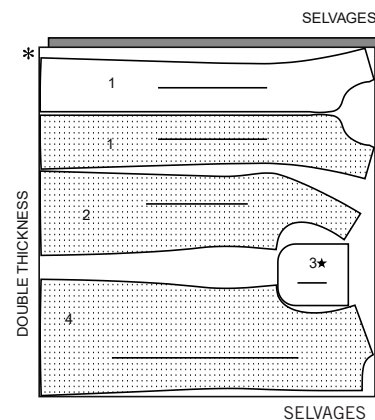
AUFBÜGELEINLAGE BREITE 51  
BIS 64 CM  
ALLE GRÖÖSEN



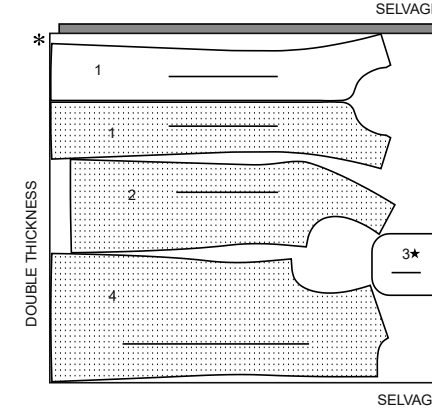
### A WESTE

TEILLE 1 2 3 4

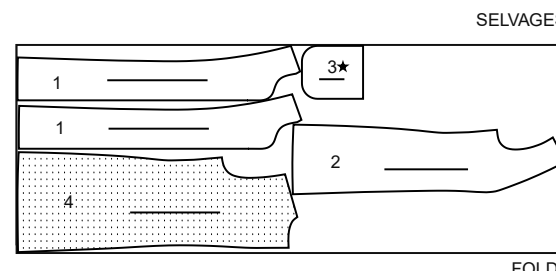
44" 45" (115CM)  
MIT RICHTUNG  
GRÖÖSEN 10 12 14 16 18 20W 22W



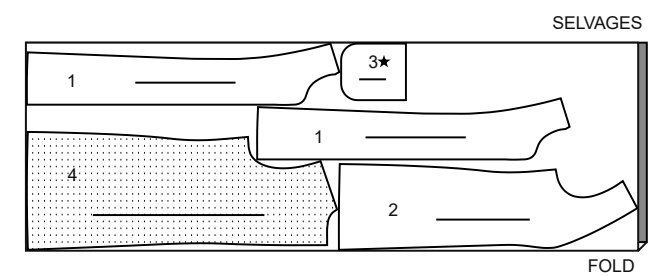
44" 45" (115CM)  
MIT RICHTUNG  
GRÖÖSEN 24W 26W 28W



58" 60" (150CM)  
MIT RICHTUNG  
GRÖÖSEN 10 12 14 16 18



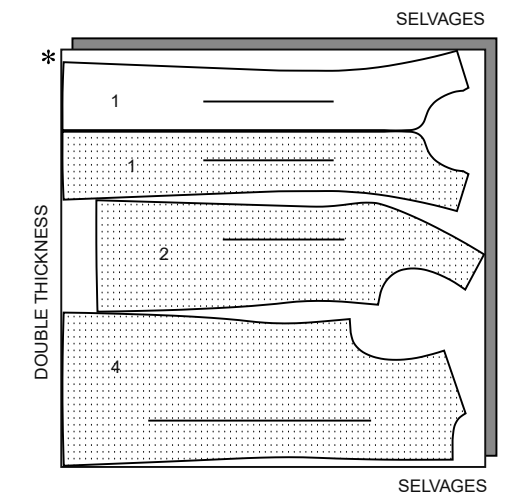
58" 60" (150CM)  
MIT RICHTUNG  
GRÖÖSEN 20W 22W 24W  
26W 28W



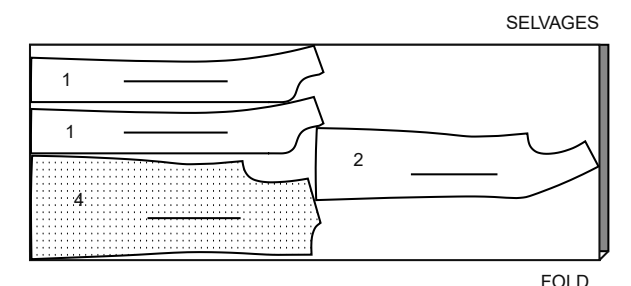
### B WESTE

TEILLE 1 2 4

44" 45" (115CM)  
MIT RICHTUNG  
ALLE GRÖÖSEN

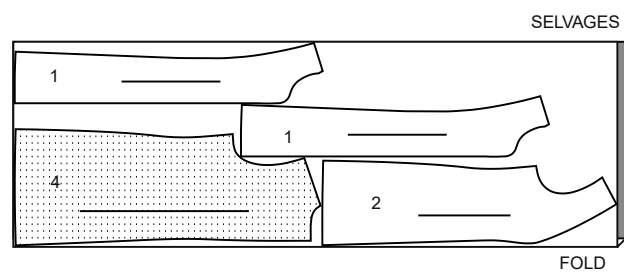


58" 60" (150CM)  
MIT RICHTUNG  
GRÖÖSEN 10 12 14 16 18



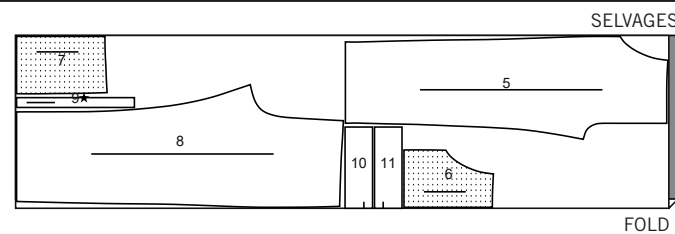
SCHNITT-ÜBERSICHTEN WERDEN AUF SEITE 2 FORTGESETZT

58" 60" (150CM)  
MIT RICHTUNG  
GRÖSSEN 20W 22W 24W 26W 28W

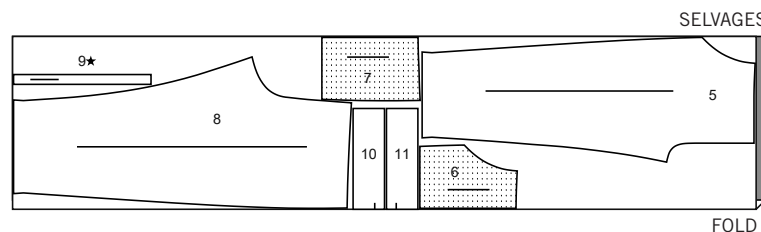


**C HOSE**  
TEILLE 5 6 7 8 9 10 11

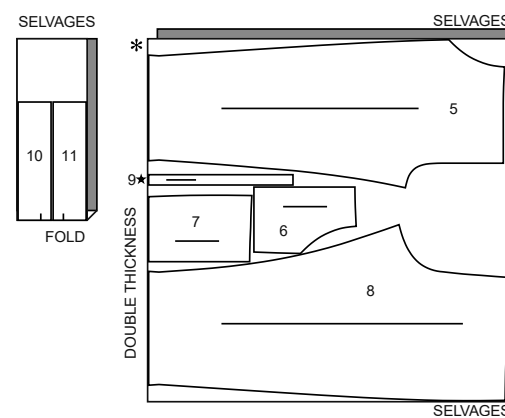
44" 45" (115CM)  
MIT RICHTUNG  
GRÖSSEN 10 12 14



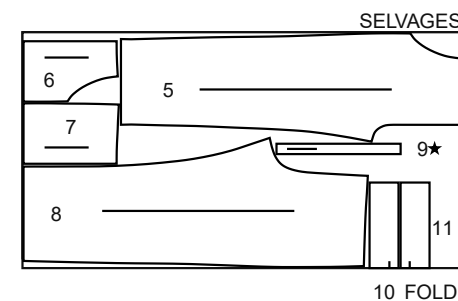
44" 45" (115CM)  
MIT RICHTUNG  
GRÖSSEN 16 18 20W 22W



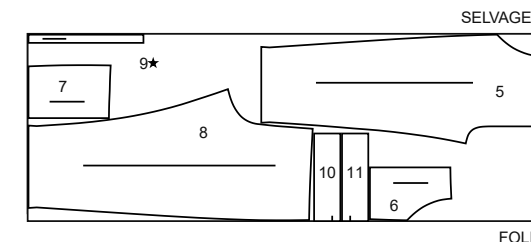
44" 45" (115CM)  
MIT RICHTUNG  
GRÖSSEN 24W 26W 28W



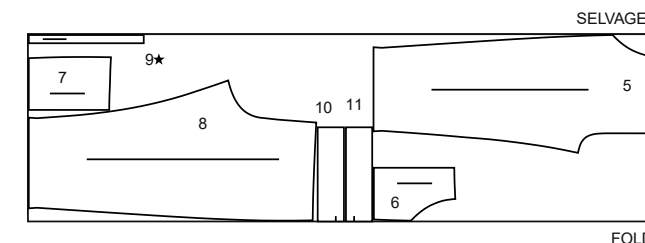
58" 60" (150CM)  
MIT RICHTUNG  
GRÖSSEN 10 12 14



58" 60" (150CM)  
MIT RICHTUNG  
GRÖSSEN 16 18 20W 22W 24W



58" 60" (150CM)  
MIT RICHTUNG  
GRÖSSEN 26W 28W



## Nähanleitung

Stoff-	RECHTE SEITE	LINKE SEITE	EINLAGE	FUTTER
schlüssel				

Bevor Sie anfangen, lesen Sie bitte die Allgemeinen Anweisungen auf Seite 1.

### GLOSSAR DER NÄHTECHNIKEN

**STEPHEN-** Wo in den Nähangaben gezeigt steppen Sie 3 mm von der Schnittkante des Kleidungsstücks in der Pfeilrichtung. Diese Steppnaht verbleibt, um die Dehnung zu vermeiden. (Diese Steppnaht wird nur in der ersten Abbildung gezeigt).

**SCHNITTTEILE WERDEN BEI DER ERSTEN VERWENDUNG MIT NUMMER GEKENNZEICHNET.**

**SO FERN NICHT ANDERS ANGEZEIGT, ALLE NÄHTE RECHTS AUF RECHTS STEPPEN.**

### WESTE A, B

**HINWEIS:** Modell A wird abgebildet, sofern anders angegeben.

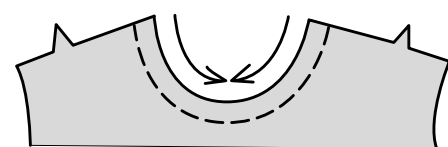
**1. FÜR MODELL B-** Schneiden Sie zwei Teile vom Twillband oder Kordel, jede 7.9 cm lang. Auf der AUSSENSEITE, stecken Sie ein Teil Twillband an das RECHTE Vorderteil (1), sodass das Ende auf dem grossen Kreis liegt. Heften. Stecken Sie das restliche Twillband an die Innennaht des LINKEN Vorderteils, sodass das Ende auf dem grossen Kreis liegt. Heften. TIPP: Stecken Sie die Bindebänder weg, wenn Sie das Kleidungsstück steppen.

**2. FÜR BEIDE MODELLE- STEPPEN** Sie die Seitenkanten des Vorderteils (1) von der oberen Kante zur Taillenlinie.

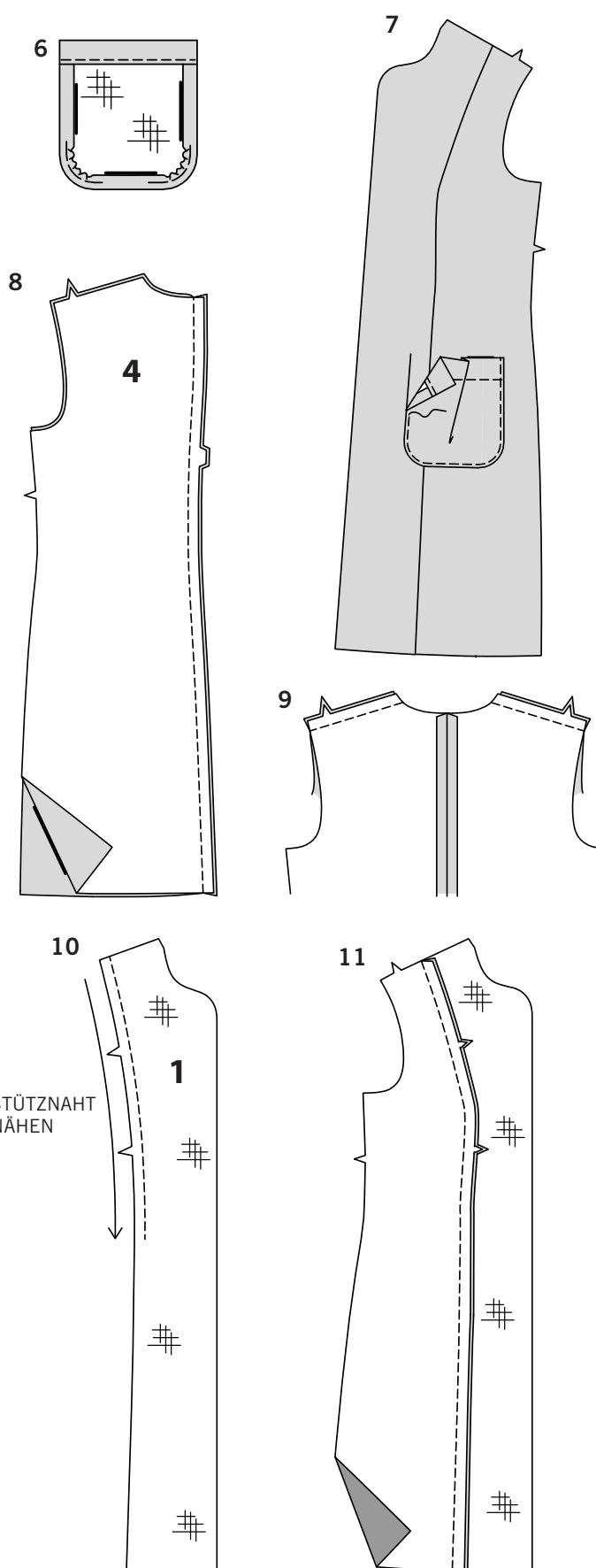
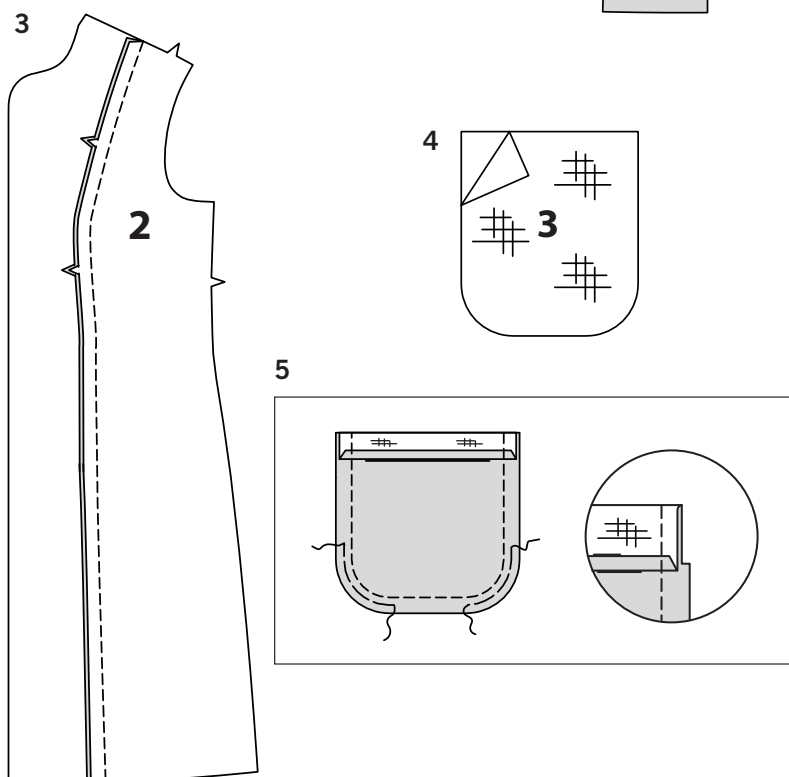
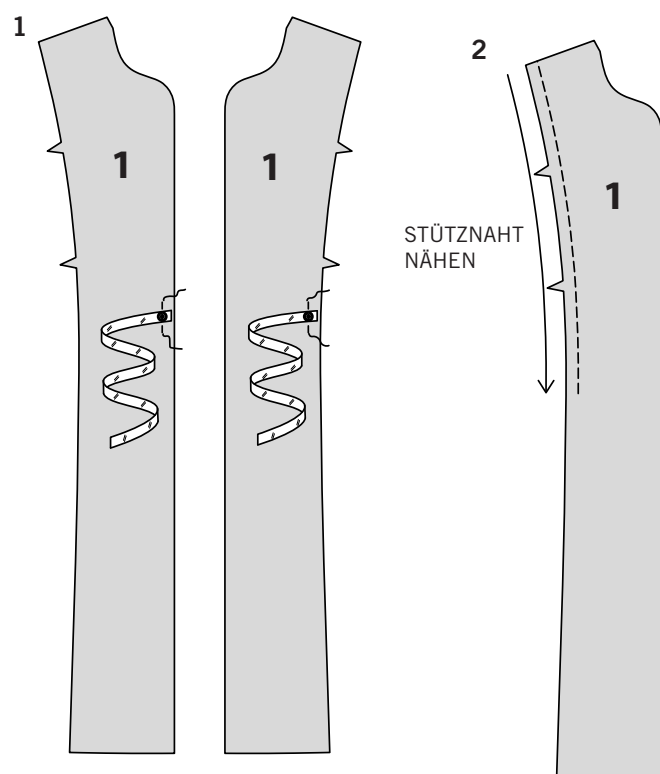
**3. RECHTS AUF RECHTS** stecken Sie das Vorderteil an das seitliche Vorderteil (2), sodass die Einschnitte übereinstimmen, dabei schneiden Sie ein, um wenn nötig zu steppen. Steppen Sie. Bügeln Sie die Naht zum Vorderteil.

**4. FÜR MODELL A-** Bügeln Sie die bügelbare Einlage auf die INNENSEITE der Tasche (3). Bügeln Sie gemäss den Herstellerangaben fest.

**5.** Schlagen Sie die obere Kante der Tasche entlang der Umbruchlinie nach AUSSEN, dabei bilden Sie den Besatz. Schlagen Sie 6 mm an der offenen Kante nach unten. Steppen Sie entlang der Nahtlinie an den offenen Kanten. Um die abgerundete Kante der Tasche einzuhalten, steppen Sie 6 mm INNERHALB der Nahtlinie mit langen Maschinenstichen. Schneiden Sie die Nahtzugabe bis auf 6 mm zu.



STEPHEN



**6.** Drehen Sie die RECHTE Stoffseite der Ecken nach aussen, dabei schlagen Sie den Besatz nach der LINKEN Stoffseite; bügeln Sie, dabei bügeln Sie die offenen Kanten entlang der Steppnaht nach unten. Ziehen Sie die Kräuseln auf die entsprechende Passform. Um die Dicke zu vermeiden, schneiden Sie die Weite der Nahtzugabe entlang den Kurven so weit wie die Kräuseln ein. Steppen Sie den Besatz neben der inneren gebügeltten Kante.

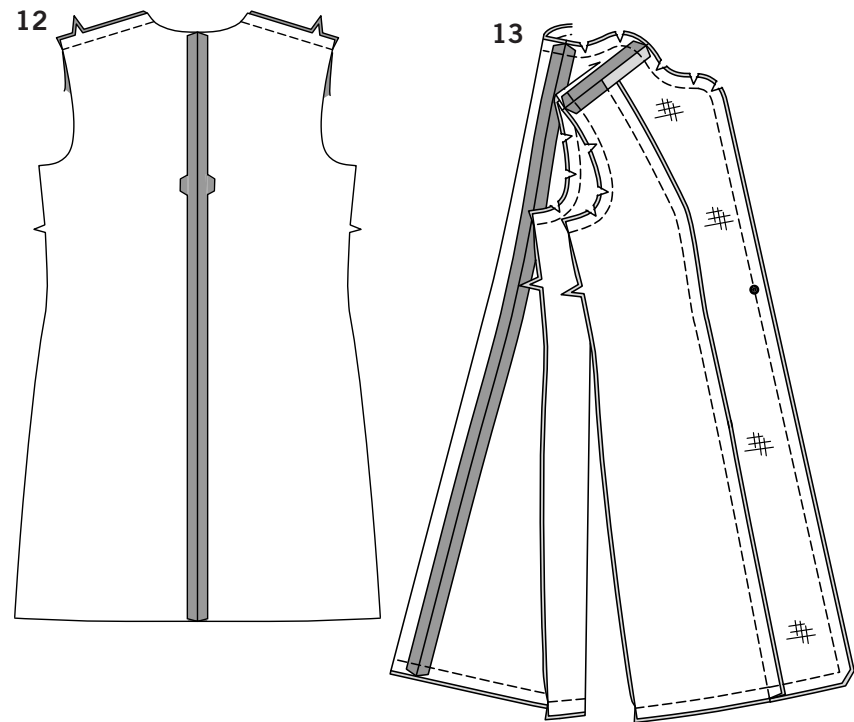
**7.** Auf der AUSSENSEITE, stecken Sie die Tasche an das LINKE Vorderteil entlang der Taschenlinie. Steppen Sie neben den seitlichen und unteren Kanten.

**8. FÜR BEIDE MODELLE-** Steppen Sie die hintere Nahtmitte des Rückenteils (4).

**9.** RECHTS AUF RECHTS steppen Sie das Vorderteil an das Rückenteil an den Schulternähten.

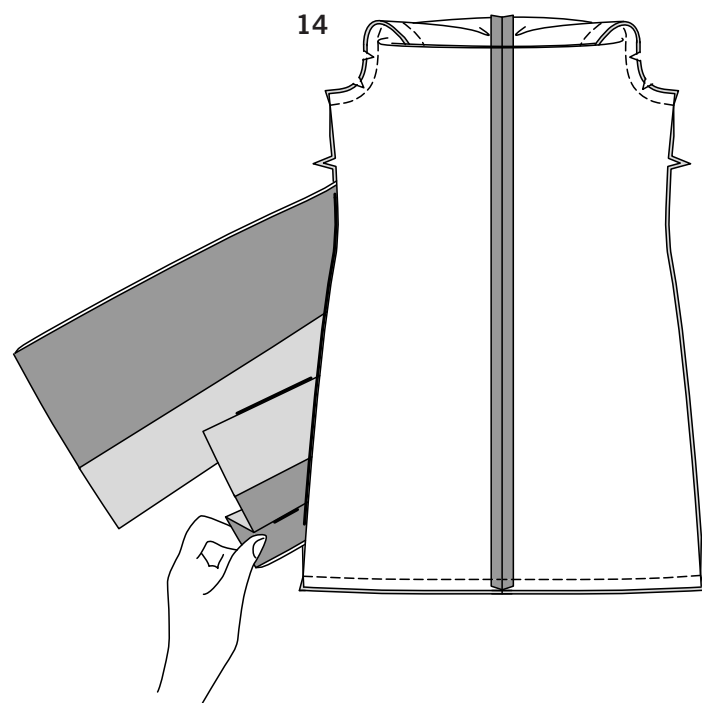
**10.** Steppen Sie das Futter wie folgt: Bügeln Sie die bügelbare Einlage auf die LINKEN Seiten des Besatzes des Vorderteils (1). Bügeln Sie gemäss den Herstellerangaben fest. **STEPHEN** Sie die Seitenkanten des vorderen Besatzes in gleicher Weise als das Vorderteil.

**11.** Stecken Sie den vorderen Besatz an das Futter des seitlichen Vorderteils, sodass die Einschnitte übereinstimmen, dabei schneiden Sie ein, um wenn nötig fest zu steppen. Steppen Sie. Bügeln Sie die Naht zum Vorderteil.

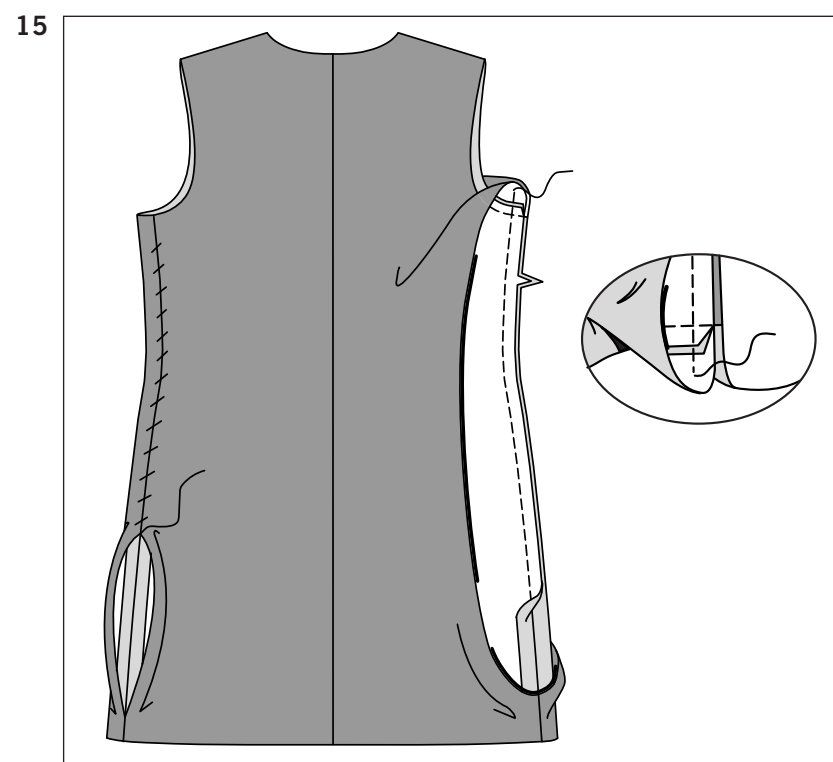


**12.** Steppen Sie die hintere Mittelnaht des hinteren Futters. Steppen Sie das Vorderteil an das Rückenteil an den Schulternähten.

**13.** RECHTS AUF RECHTS und mit den offenen Kanten bündig, stecken Sie das Futter an die Weste, sodass die Mitten, Nähte und die grossen Kreise übereinstimmen. Steppen Sie die Aussen- und Armausschnittkanten, dabei lassen Sie die Seitennähte zum Umkehren auseinander. Schneiden Sie die Naht und Ecken zu; schneiden Sie die Rundungen ein.

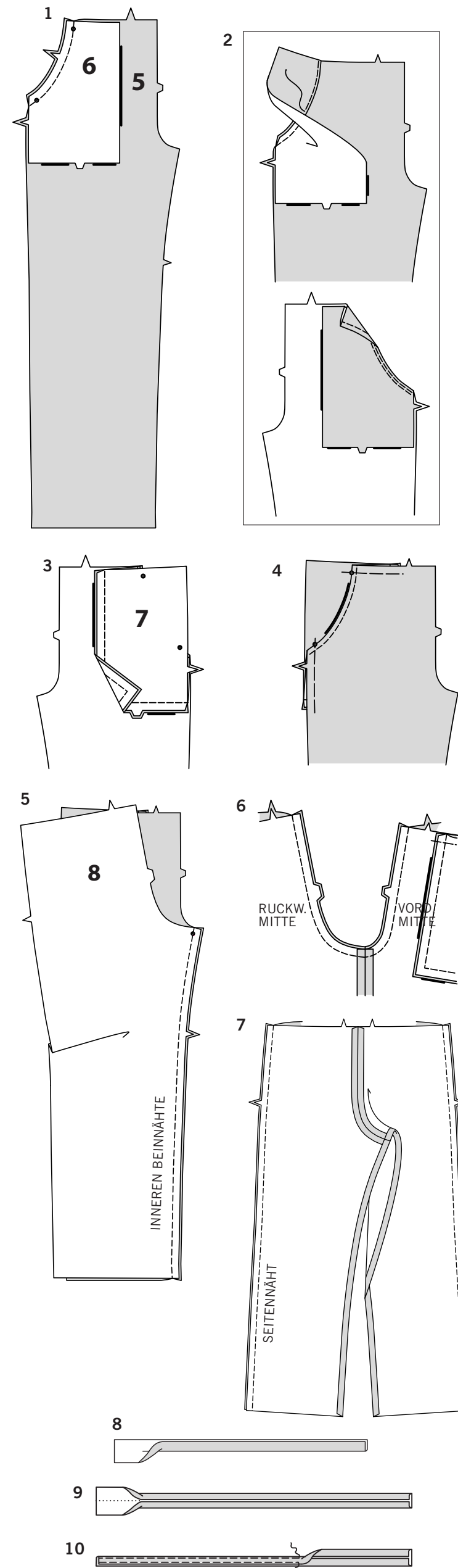


**14.** Drehen Sie die RECHTE Seite der Weste nach aussen, indem Sie jedes Vorderteil durch die Schulter und eine hintere Seite durch die Öffnung wie abgebildet ziehen. Drücken.



**15.** RECHTS AUF RECHTS und mit den offenen Kanten bündig, stecken Sie die Weste und das Futter an den Seiten, sodass die Armausschnittnähte und die unteren Kanten übereinstimmen. Zum Steppen, beginnen Sie am Futter 2.5 cm oberhalb der Armausschnittnaht, steppen Sie die Westennaht und enden Sie am Futter 2.5 cm unterhalb der unteren Nahtkante. Bügeln Sie die Naht auseinander. Schlagen Sie die Nahtzugaben der restlichen Futterkanten ein und säumen Sie zusammen.

**16. FÜR MODELL A-** Auf der INNENSEITE, steppen Sie die Haken und Ösen an die vordere Mitte an den kleinen Kreisen wie abgebildet.



## HOSE C

**HINWEIS:** Hose wird 2.5 cm unterhalb der Taille getragen.

**1.** RECHTS AUF RECHTS und mit den offenen Kanten bündig, stecken Sie den Taschenbesatz (6) an das Vorderteil (5) der Hose entlang der abgerundeten Kante, sodass die kleinen Kreise übereinstimmen. Steppen Sie. Schneiden Sie die Naht zu.

**2.** Um den Taschenbesatz unterzusteppen, drücken Sie den Beatz und die Naht weg vom Kleidungsstück, dabei steppen Sie durch den Beatz und die Nahtzugaben neben der Naht. Schlagen Sie die Taschen nach INNEN; bügeln Sie. Auf der AUSSENSEITE, steppen Sie 6 mm von der fertigen Kante ab.

**3.** Auf der INNENSEITE, stecken Sie die vordere Passe und die Tasche (7) an den Beatz RECHTS AUF RECHTS, sodass die Einschnitte und die kleinen Kreise übereinstimmen. Steppen Sie die zweimal eingeschnittene und innere Kante wie abgebildet.

**4.** Auf der AUSSENSEITE, lappen Sie das Hose-Vorderteil über die Passe und das Taschenteil, sodass die kleinen Kreise übereinstimmen und die offenen Kanten bündig abschliessen; stecken. Heften Sie die Seitenkanten und oberen Kanten zusammen.

**5.** Stecken Sie das Hose-Vorderteil an das Hose-Rückenteil (8) an der inneren Beinnaht, sodass die kleinen Kreise übereinstimmen. Steppen Sie, dabei dehnen Sie das Rückenteil auf die entsprechende Passform.

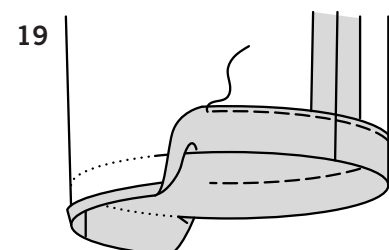
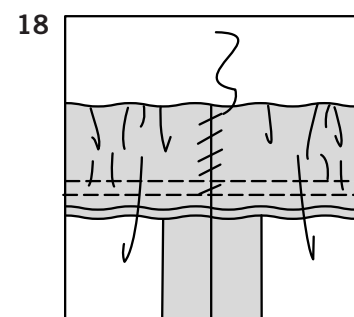
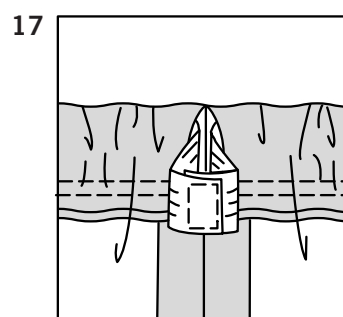
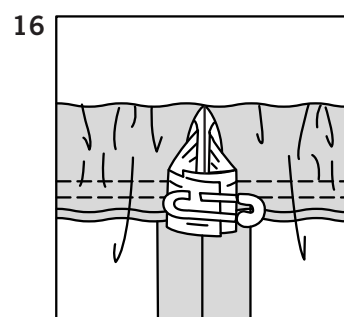
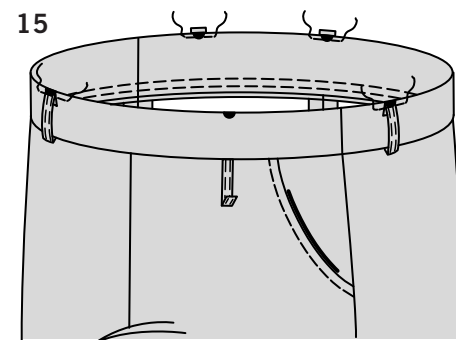
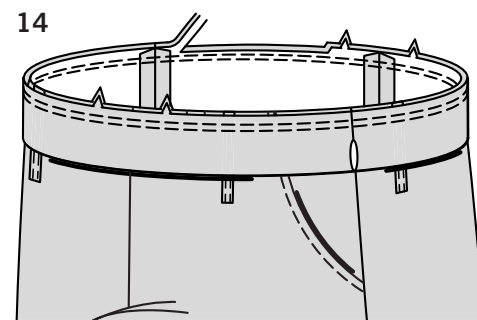
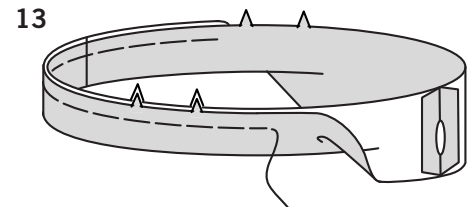
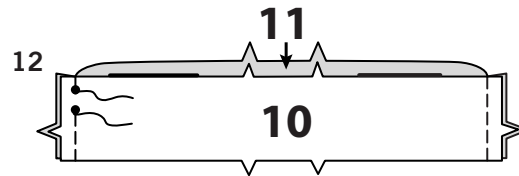
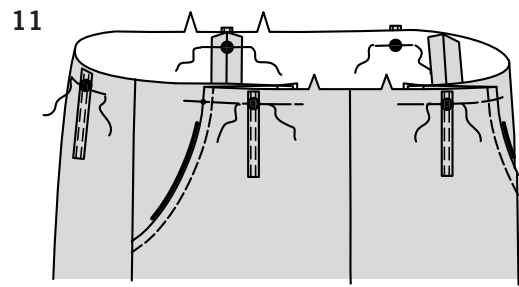
**6.** RECHTS AUF RECHTS stecken Sie die Mittennaht, sodass die inneren Beinnähte und Einschnitte übereinstimmen. Steppen. Um die Naht zu verstärken, steppen Sie erneut auf die erste Steppnaht.

**7.** Steppen Sie das Hose-Vorderteil an das Rückenteil an den Seitennähten.

**8.** LINKS AUF LINKS falten Sie die Tragerschlaufe (9) längs auf die Hälfte. Drücken Sie, dabei bilden Sie eine Falte.

**9.** Schlagen Sie die langen Kanten der Tragerschlaufe auf und drehen Sie sie zur LINKEN Seite, sodass sie auf der Falte übereinstimmen. Bügeln.

**10.** Falten Sie die Trageschlaufe längs auf die Hälfte, dabei bringen Sie die gebügelten Kanten zusammen. Steppen Sie neben beide langen Kanten.



**11.** Schneiden Sie fünf Trageschlaufen aus, je 9 cm lang.  
Auf der AUSSENSEITE, stecken Sie die Trageschlaufen an die Hose quer über den grossen Kreisen, sodass die offenen Kanten bündig abschliessen. Heften Sie durch die Enden der Trageschlaufen.

**12.** RECHTS AUF RECHTS steppen Sie den vorderen Durchzug (10) an den hinteren Durchzug (11) an den Seitennähten, dabei lassen Sie eine Öffnung.  
Auf der LINKEN Seitennaht zwischen den kleinen Kreisen wie abgebildet. Mit Rückstichen steppen Sie auf die kleinen Kreise, um die Naht zu verstärken.

**13.** LINKS AUF LINKS falten Sie den Durchzug längs auf die Hälfte, sodass die offenen Kanten bündig abschliessen. Heften Sie die offenen Kanten zusammen. Die Seite mit der Öffnung ist die Unterseite des Durchzugs.

**14.** Mit der Unterseite des Durchzugs nach oben stecken Sie den Durchzug an das Kleidungsstück, sodass die Mitten und Seitennähte übereinstimmen. Steppen Sie entlang der Nahtlinie. Steppen Sie erneut mit 6 mm Abstand von der ersten Steppnaht innerhalb der Nahtzugabe.  
Schneiden Sie neben der zweiten Steppnaht zu.

**15.** Bügeln Sie die Naht zum Kleidungsstück, dabei bügeln Sie den Durchzug heraus. Bügeln Sie die Trageschlaufen nach oben, dabei bügeln Sie 6 mm auf die restlichen Enden.  
Stecken Sie die gebügelten Enden der Trageschlaufen an die obere Kante des Durchzugs auf den grossen Kresen.  
Steppen Sie durch die Trageschlaufen neben den gebügelten Enden.

**16.** Schneiden Sie ein Stück Gummiband in der Länge der Vorlage für Gummiband (12).  
Führen Sie das Gummiband durch die Öffnung des Durchzugs ein. Lappen Sie die Enden über und halten Sie mit Hilfe einer Sicherheitsnadel.

**17.** Steppen Sie die Gummienden fest zusammen.

**18.** Säumen Sie die Öffnungskanten des Durchzugs zusammen. Verteilen Sie die Breite gleichmässig.  
**TIPP-** Um die Drehung des Gummibands beim Tragen zu vermeiden, steppen Sie durch alle Stoffschichten des Durchzugs in der Rille jeder Naht.

**19.** Bügeln Sie den Saum auf die untere Hosenkante nach oben. Bügeln Sie 6 mm auf die offene Kante. Steppen Sie den Saum neben der inneren gebügelten Kante fest.

Schneiden Sie ein Stück Twillband oder Kordel ungefähr 41.3 cm lang, ODER wie erwünscht. Führen Sie das Band durch die Trageschlaufen wie auf der Vorderseite der Hülle.