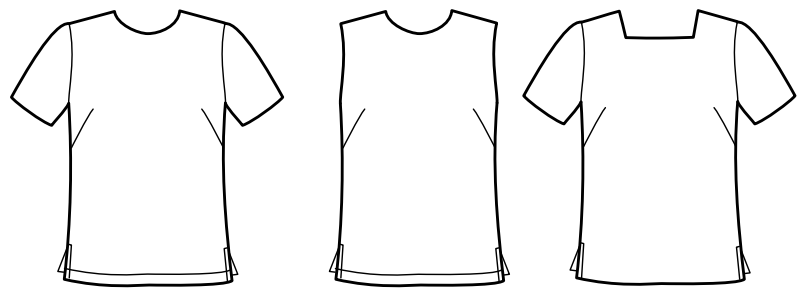
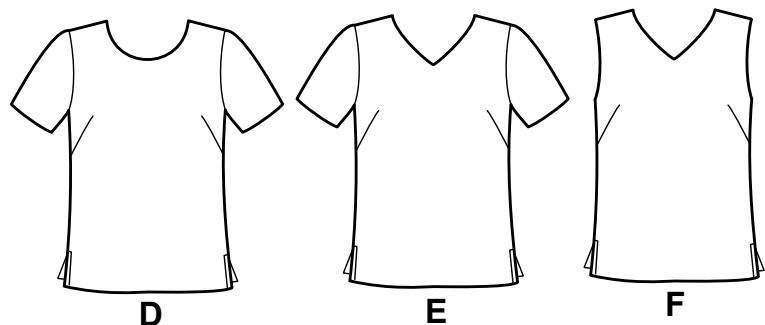


# SIMPLICITY® S9133

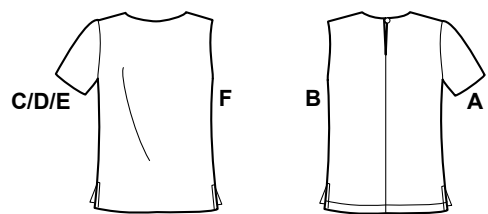
1 / 4



A B C

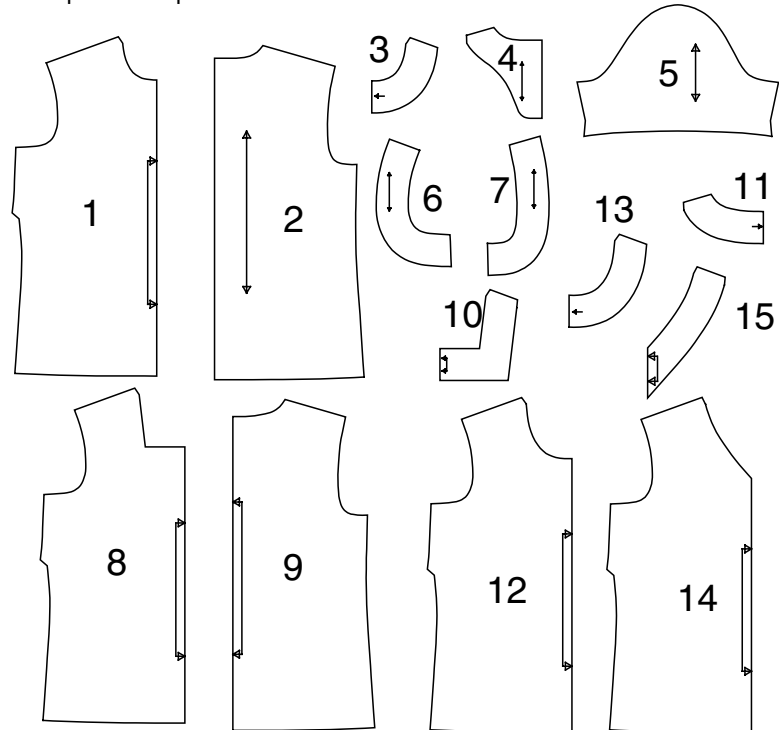


D E F



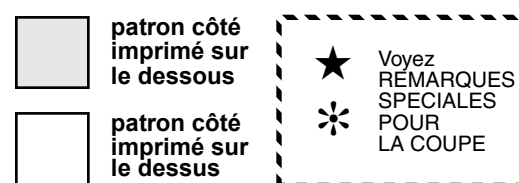
C/D/E F B A

15 pièces de patron



- |                                       |                             |
|---------------------------------------|-----------------------------|
| 1-DEVANT -A,B                         | 9-DOS -C,D,E,F              |
| 2-DOS -A,B                            | 10-PAREMENTURE DEVANT-C     |
| 3-PAREMENTURE DEVANT -A,B             | 11-PAREMENTURE DOS -C,D,E,F |
| 4-PAREMENTURE DOS -A,B                | 12-DEVANT -D                |
| 5-MANCHE -A,C,D,E                     | 13-PAREMENTURE DEVANT -D    |
| 6-PAREMENTURE D'EMMANCHURE DEVANT-B,F | 14-DEVANT -E,F              |
| 7-PAREMENTURE D'EMMANCHURE DOS -B,F   | 15-PAREMENTURE DEVANT -E,F  |
| 8-DEVANT -C                           |                             |

## Plans de Coupe

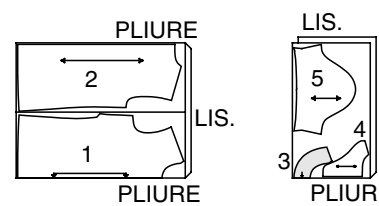


LA POSITION DES PIECES PEUT VARIER LEGEREMENT SELON VOTRE TAILLE DE PATRON

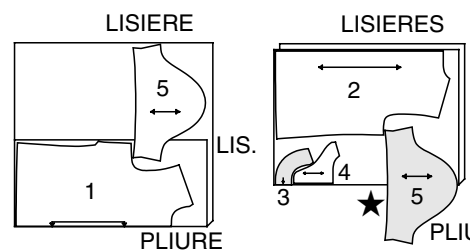
### HAUT A

UTILISEZ LES PIECES 1 2 3 4 5

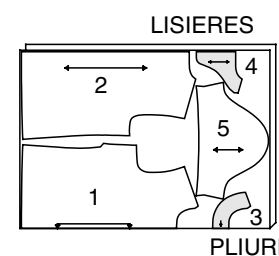
44" 45" (115CM)  
AVEC SENS  
TAILLES 8 10



44" 45" (115CM)  
AVEC SENS  
TAILLES 12 14 16  
18 20 22 24



58" 60" (150CM)  
AVEC SENS  
TOUTES TAILLES



### ENTOILAGE

UTILISEZ LES PIECES 3 4

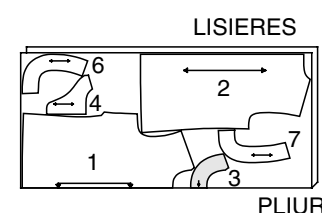
22" A 36" (55CM A 90CM)  
TOUTES TAILLES



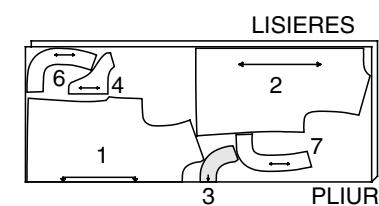
### HAUT B

UTILISEZ LES PIECES 1 2 3 4 6 7

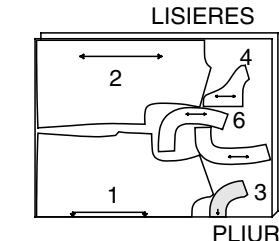
44" 45" (115CM) AVEC SENS  
TAILLES 8 10 12 14 16 18



44" 45" (115CM)  
AVEC SENS  
TAILLES 20 22 24



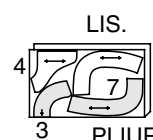
58" 60" (150CM)  
AVEC SENS  
TOUTES TAILLES



### ENTOILAGE

UTILISEZ LES PIECES 3 4 6 7

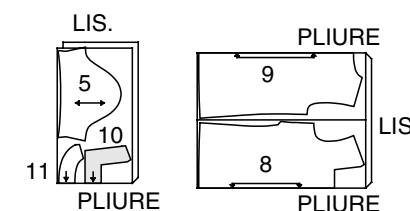
22" A 36" (55CM A 90CM)  
TOUTES TAILLES



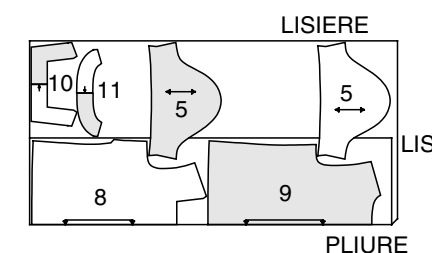
### HAUT C

UTILISEZ LES PIECES 5 8 9 10 11

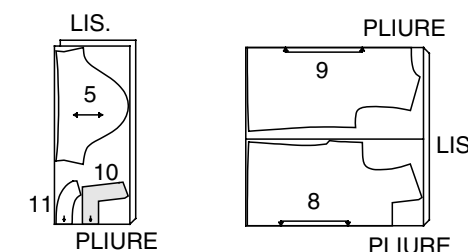
44" 45" (115CM)  
AVEC SENS  
TAILLES 8 10 12



44" 45" (115CM)  
AVEC SENS  
TAILLES 14 16 18 20 22 24



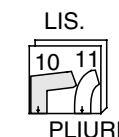
58" 60" (150CM)  
AVEC SENS  
TOUTES TAILLES



### ENTOILAGE

UTILISEZ LES PIECES 10 11

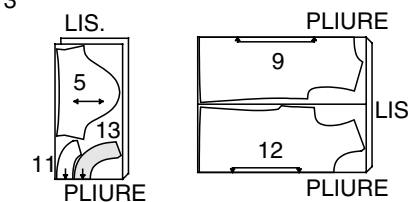
22" A 36" (55CM A 90CM)  
TOUTES TAILLES



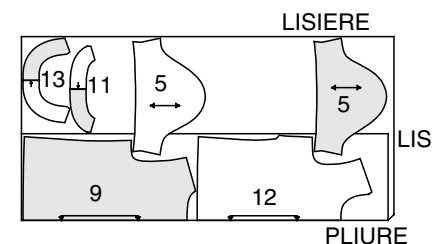
### HAUT D

UTILISEZ LES PIECES 5 9 11 12 13

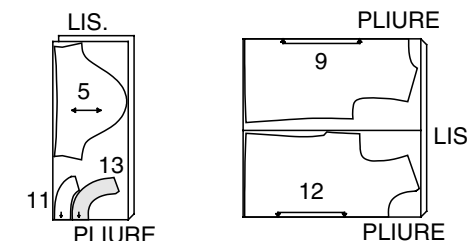
44" 45" (115CM)  
AVEC SENS  
TAILLES 8 10 12



44" 45" (115CM)  
AVEC SENS  
TAILLES 14 16 18 20 22 24



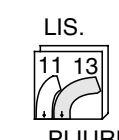
58" 60" (150CM)  
AVEC SENS  
TOUTES TAILLES



### ENTOILAGE

UTILISEZ LES PIECES 11 13

22" A 36" (55CM A 90CM)  
TOUTES TAILLES



## Instructions Générales

### Le Patron

#### SYMBOLES

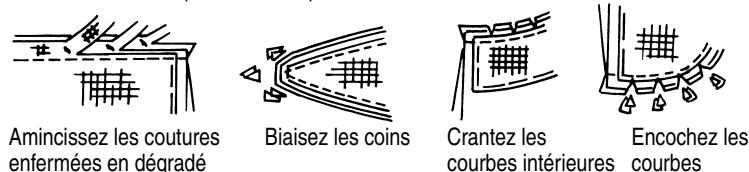
- LIGNE DE SENS - Placez-la sur le droit fil du tissu parallèlement à la lisière.
- PLACEZ LA LIGNE CONTINUE sur la pliure du tissu.
- MILIEU DEVANT/DOS du vêtement.
- CRANS
- POIS
- LIGNE DE COUPE
- LIGNE POUR ALLONGER OU RACCOURCIR

VALEUR DE COUTURE: Sauf indication contraire, elle est de 5/8" (1.5cm) mais elle n'est pas imprimée sur les PATRONS MULTI-TAILLES. MARQUEZ VOTRE TAILLE AVEC UN STYLO à pointe feutre.

Pour les symboles et l'utilisation des PATRONS MULTI-TAILLES, voyez les tableaux figurant sur le patron.

### Couture

- Cousez le vêtement en suivant les **Instructions de Couture**.
- EPINGLEZ les coutures ou bâtissez-les à la machine en faisant correspondre les crans.
- PIQUEZ des coutures de 5/8" (1.5cm) sauf indication contraire.
- OUVREZ les coutures au fer, sauf indication contraire, en crantant si nécessaire pour que les coutures reposent bien à plat.
- AMINCISSEZ les coutures pour réduire l'ampleur, comme illustré ci-dessous:



#### AJUSTEZ SI NECESSAIRE

Faites les rectifications avant de placer le patron sur le tissu.

**POUR ALLONGER:** Coupez le patron entre les lignes pour allonger ou raccourcir. Ecartez le patron uniformément à la distance voulue, rajoutez du papier et maintenez avec du ruban adhésif.

**POUR RACCOURCIR:** Aux lignes pour allonger ou raccourcir, faites un pli régulier pour résorber l'excédent de longueur. Maintenez en place avec du ruban adhésif.

Lorsque les lignes pour allonger ou raccourcir ne sont pas indiquées, faites les rectifications nécessaires au bord inférieur du patron.

### Coupe/Marques

#### AVANT DE COUPER:

REPASSEZ les pièces avec un fer sec et tiède. DECATISSEZ en lavant préalablement les tissus lavables ou en repassant à la vapeur les tissus non-lavables.

ENCERCLEZ votre plan de coupe.

EPINGLEZ le patron sur le tissu comme indiqué sur le plan de coupe.

• **POUR DOUBLE EPAISSEUR:** pliez le tissu ENDROIT CONTRE ENDROIT.

• **POUR SIMPLE EPAISSEUR:** placez le tissu avec l'ENDROIT sur le dessus.

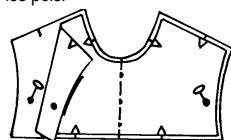
• **POUR LES TISSUS PELUCHEUX, A REFLETS OU A MOTIF UNIDIRECTIONNEL,** utilisez les plans de coupe "avec sens".

#### APRES AVOIR COUPE:

Avant de retirer le patron, REPORTEZ toutes les marques sur l'ENVERS du tissu. Marquez aux épingles et à la craie ou avec du papier calque de couturière et la roulette à tracer.

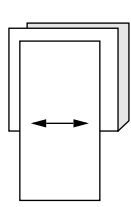
**Pour marquer rapidement:**

- Entaillez le bord du tissu pour marquer les crans, les extrémités des lignes de pliure et des lignes du milieu.
- Epinglez dans les pois.

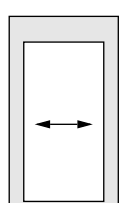


### REMARQUES SPECIALES POUR LA COUPE

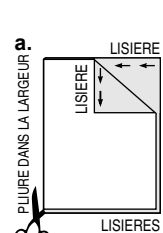
★ Si le plan de coupe montre une pièce dépassant au-delà de la pliure, coupez toutes les pièces à l'exception de celle-ci.



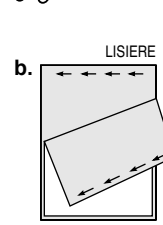
Ensuite, ouvrez le tissu et, sur simple épaisseur, coupez la pièce qui dépasse sur l'ENDROIT du tissu, dans la position indiquée.



\* Tracez de petites flèches le long des deux lisières pour indiquer la direction du sens ou du motif. ENDROIT CONTRE ENDROIT, pliez le tissu dans la largeur (sens trame) et coupez le long de la pliure (a).



Tournez l'une des épaisseurs de tissu jusqu'à ce que les flèches des deux épaisseurs aillent dans la même direction. Placez les épaisseurs ENDROIT CONTRE ENDROIT (b).



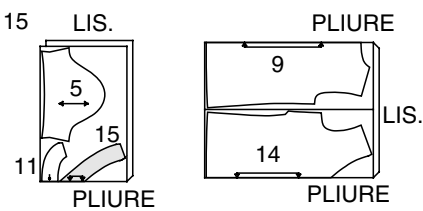
# S9133

2 / 4

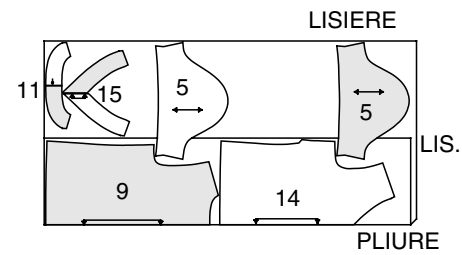
## HAUT E

UTILISEZ LES PIÈCES 5 9 11 14 15

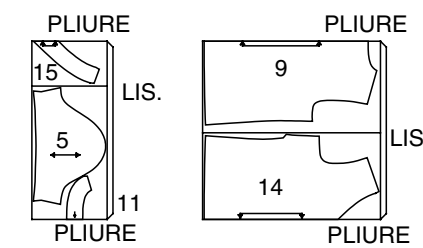
44" 45" (115CM)  
AVEC SENS  
TAILLES 8 10 12



44" 45" (115CM)  
AVEC SENS  
TAILLES 14 16 18 20 22 24



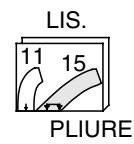
58" 60" (150CM)  
AVEC SENS  
TOUTES TAILLES



## ENTOILAGE

UTILISEZ LES PIÈCES 11 15

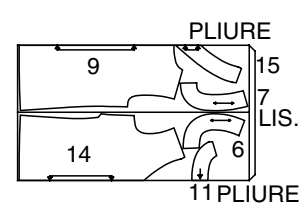
22" A 36" (55CM A 90CM)  
TOUTES TAILLES



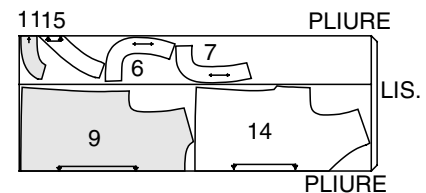
## HAUT F

UTILISEZ LES PIÈCES 6 7 9 11 14 15

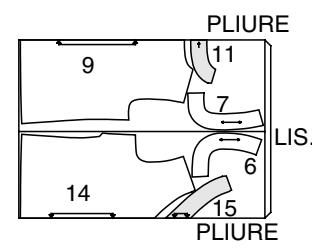
44" 45" (115CM)  
AVEC SENS  
TAILLES 8 10 12



44" 45" (115CM)  
AVEC SENS  
TAILLES 14 16 18 20 22 24



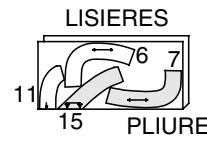
58" 60" (150CM)  
AVEC SENS  
TOUTES TAILLES



## ENTOILAGE

UTILISEZ LES PIÈCES 6 7 11 15

22" A 36" (55CM A 90CM)  
TOUTES TAILLES



# Instructions de couture

CODE	ENDROIT	ENVERS	## ENTOILAGE ##	DOUBLURE
------	---------	--------	-----------------	----------

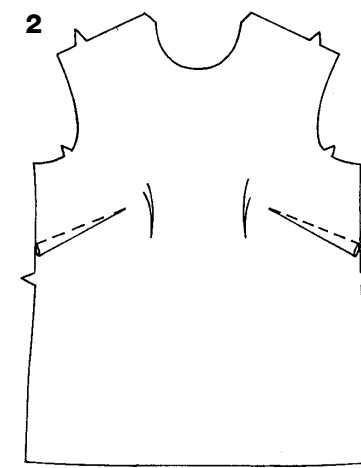
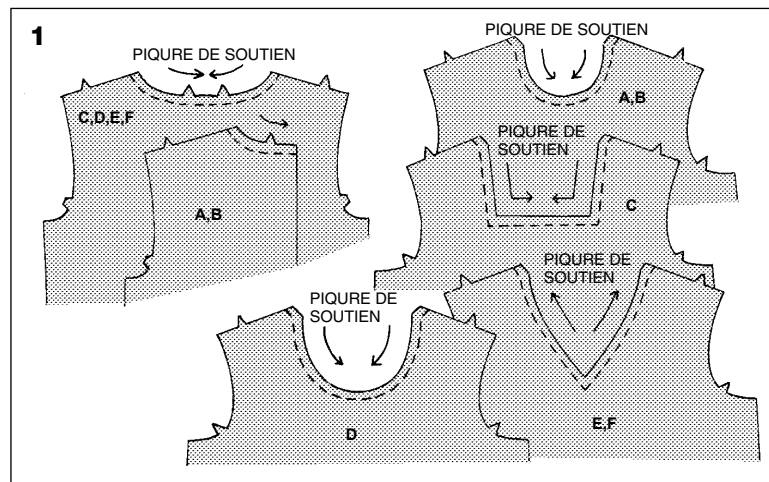
Lisez les **Instructions Générales** à la page 1 avant de commencer.

## HAUT A, B, C, D, E, F

**1.** Faites une piqûre de soutien sur les bords d'encolure devant et dos à 1/2" (1.3cm) des bords coupés en direction des flèches.

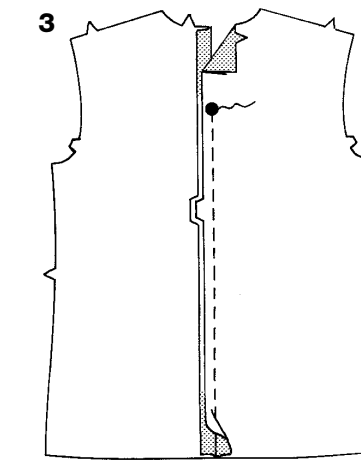
Cette piqûre de soutien est permanente et empêche les bords arrondis de s'étirer.

La piqûre de soutien ne paraîtra plus sur les croquis suivants.



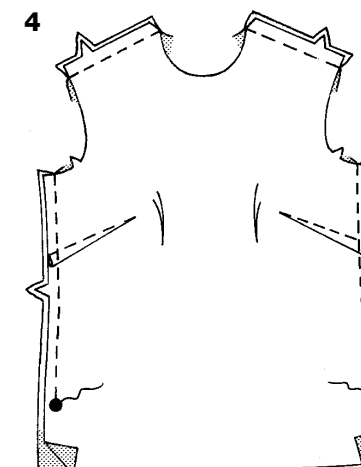
**2.** Faites les pinces du devant; repassez-les vers le bas.

## COUTURE DU MILIEU DOS A, B



**3.** Piquez la couture du milieu dos depuis le bord inférieur jusqu'au gros pois; faites des points arrière au gros pois pour renforcer la couture.

## CONTINUEZ COMME SUIT POUR TOUTES LES VUES



**4.** Assemblez le devant et le dos en piquant les coutures d'épaule.  
Piquez les coutures de côté depuis les bords supérieurs jusqu'aux gros pois; faites des points arrière aux gros pois pour renforcer les coutures.

## PAREMENTURE D'ENCOLURE A, B

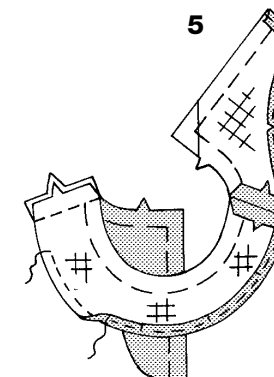
**5.** Epinglez l'entoilage sur l'ENVERS des parementures devant et dos. Biaisez les coins qui seront enfermés dans les coutures.

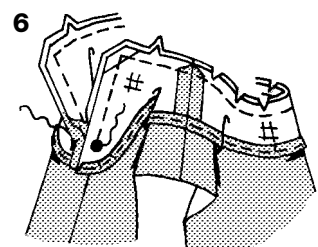
**Pour l'entoilage ordinaire** - bâtissez à 1/2" (1.3cm) des bords coupés. Recoupez l'entoilage à ras de la piqûre.

**Pour l'entoilage thermocollant** - suivez les instructions du fabricant.

Piquez les coutures d'épaule des parementures.

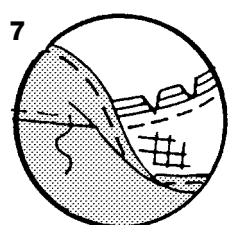
Pour faire la FINITION du bord sans crans, piquez à 1/4" (6mm) du bord, rentrez le long de la piqûre et piquez encore OU faites un point zigzag OU overlock/point de surjet par-dessus le bord.



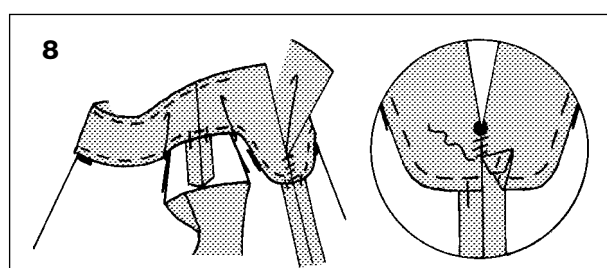


- 6. ENDROIT CONTRE ENDROIT**, épinglez la parementure sur le bord d'encolure en superposant les milieux, les gros pois et les coutures d'épaule.

Piquez le bord de milieu dos et d'encolure entre les gros pois. Amincissez la couture et biaisez les coins; crantez les courbes.



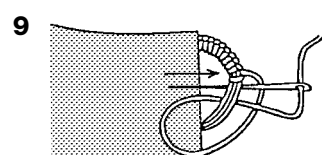
- 7.** Pour sous-piquer, repassez la parementure en dehors du vêtement et la couture vers la parementure. Avec la parementure vers vous, piquez tout près de la couture en prenant la parementure et les valeurs de couture aussi loin que possible.



- 8.** Retournez la parementure vers l'ENVERS; repassez en rentrant au fer le reste des valeurs de couture de la parementure dos au-dessous du gros pois.

Cousez les bords repliés ensemble à points glissés au-dessous du gros pois.

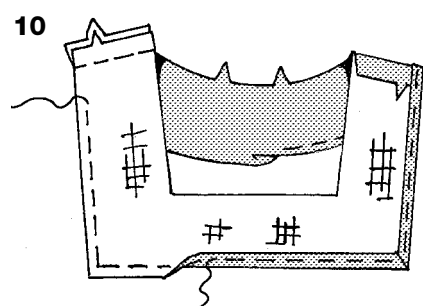
Pour empêcher la parementure de se replier vers l'EXTERIEUR, fixez-la dans les valeurs de coutures en la cousant à la main, en piquant dans le sillon ou en utilisant un petit morceau de matière thermocollante.



- 9.** Faites une bride en fil au bord d'encolure du dos GAUCHE assez grande pour y passer le bouton.

Cousez le bouton en face de la bride une fois le vêtement terminé.

#### PAREMENTURE D'ENCOLURE C



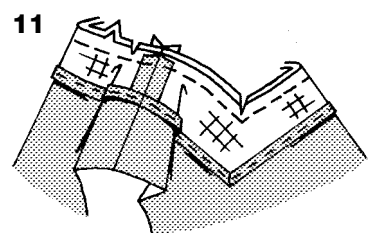
- 10.** Epinglez l'entoilage sur l'ENVERS des parementures devant et dos.

**Pour l'entoilage ordinaire** - bâtissez à 1/2" (1.3cm) des bords coupés. Recoupez l'entoilage à ras de la piqûre.

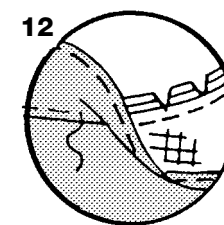
**Pour l'entoilage thermocollant** - suivez les instructions du fabricant.

Piquez les coutures d'épaule des parementures.

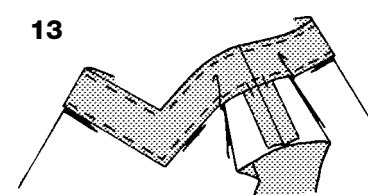
Pour faire la FINITION du bord sans crans, piquez à 1/4" (6mm) du bord, rentrez le long de la piqûre et piquez encore OU faites un point zigzag OU overlock/point de surjet par-dessus le bord.



- 11. ENDROIT CONTRE ENDROIT**, épinglez la parementure sur le bord d'encolure en superposant les milieux et les coutures d'épaule. Piquez le long des lignes de piqûre aux angles de la parementure et le long de la ligne de couture. Pour renforcer les angles, piquez par-dessus la première piqûre. Amincissez la couture; crantez les courbes et jusqu'à la piqûre des angles.

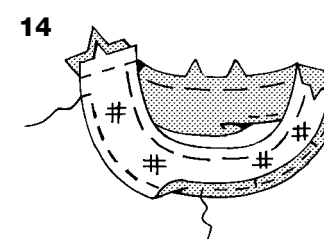


- 12.** Pour sous-piquer, repassez la parementure en dehors du vêtement et la couture vers la parementure. Avec la parementure vers vous, piquez tout près de la couture en prenant la parementure et les valeurs de couture aussi loin que possible.



- 13.** Retournez la parementure vers l'ENVERS; repassez. Pour empêcher la parementure de se replier vers l'EXTERIEUR, fixez-la dans les valeurs de coutures en la cousant à la main, en piquant dans le sillon ou en utilisant un petit morceau de matière thermocollante.

#### PAREMENTURE D'ENCOLURE D



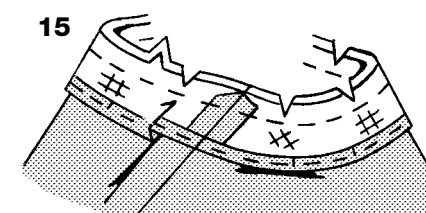
- 14.** Epinglez l'entoilage sur l'ENVERS des parementures devant et dos.

**Pour l'entoilage ordinaire** - bâtissez à 1/2" (1.3cm) des bords coupés. Recoupez l'entoilage à ras de la piqûre.

**Pour l'entoilage thermocollant** - suivez les instructions du fabricant.

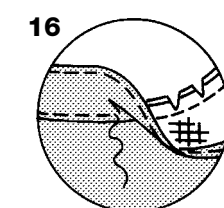
Piquez les coutures d'épaule des parementures.

Pour faire la FINITION du bord sans crans, piquez à 1/4" (6mm) du bord, rentrez le long de la piqûre et piquez encore OU faites un point zigzag OU overlock/point de surjet par-dessus le bord.

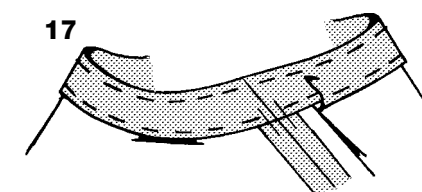


- 15. ENDROIT CONTRE ENDROIT**, épinglez la parementure sur le bord d'encolure en superposant les milieux et les coutures d'épaule.

Piquez. Amincissez la couture; crantez les courbes.

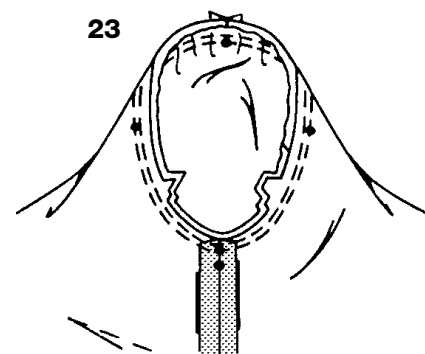
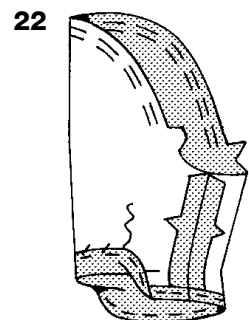
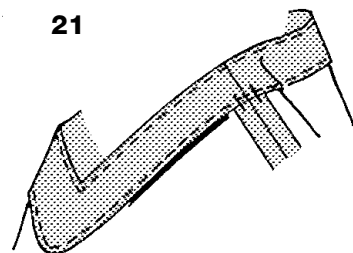
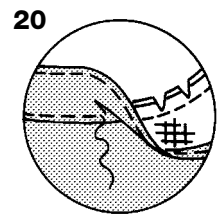
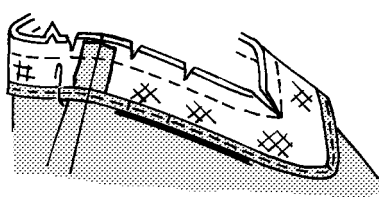
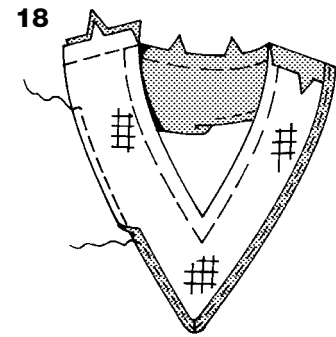


- 16.** Pour sous-piquer, repassez la parementure en dehors du vêtement et la couture vers la parementure. Avec la parementure vers vous, piquez tout près de la couture en prenant la parementure et les valeurs de couture.



- 17.** Retournez la parementure vers l'ENVERS; repassez. Pour empêcher la parementure de se replier vers l'EXTERIEUR, fixez-la dans les valeurs de coutures en la cousant à la main, en piquant dans le sillon ou en utilisant un petit morceau de matière thermocollante.

## PAREMENTURE D'ENCOLURE E, F



- 18.** Epinglez l'entoilage sur l'ENVERS des parementures devant et dos.

**Pour l'entoilage ordinaire** - bâtissez à 1/2" (1.3cm) des bords coupés. Recoupez l'entoilage à ras de la piqûre.

**Pour l'entoilage thermocollant** - suivez les instructions du fabricant.

Piquez les coutures d'épaule des parementures.

Pour faire la FINITION du bord sans crans, piquez à 1/4" (6mm) du bord, rentrez le long de la piqûre et piquez encore OU faites un point zigzag OU overlock/point de surjet par-dessus le bord.

- 19.** ENDROIT CONTRE ENDROIT, épinglez la parementure sur le bord d'encolure en superposant les milieux et les coutures d'épaule.

Piquez le long des lignes de piqûre de la parementure et le long de la ligne de couture.

Pour renforcer la couture au milieu devant, piquez par-dessus la première piqûre.

Amincissez la couture; crantez les courbes et jusqu'à la piqûre au milieu devant.

- 20.** Pour sous-piquer, repassez la parementure en dehors du vêtement et la couture vers la parementure. Avec la parementure vers vous, piquez tout près de la couture en prenant la parementure et les valeurs de couture.

- 21.** Retournez la parementure vers l'ENVERS; repassez.

Pour empêcher la parementure de se replier vers l'EXTERIEUR, fixez-la dans les valeurs de coutures en la cousant à la main, en piquant dans le sillon ou en utilisant un petit morceau de matière thermocollante.

## MANCHES A, C, D, E

- 22.** Pour soutenir la tête de manche entre les crans, piquez à longs points sur la ligne de couture et à 1/4" (6mm) à l'INTERIEUR de la ligne de couture.

Piquez la couture de dessous de bras.

Repliez l'ourlet au fer.

Pour faire la FINITION DU BORD, piquez un rentré de 1/4" (6mm), point zigzag, OU overlock/surjet.

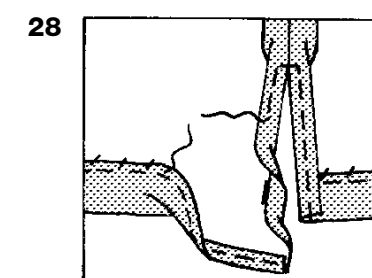
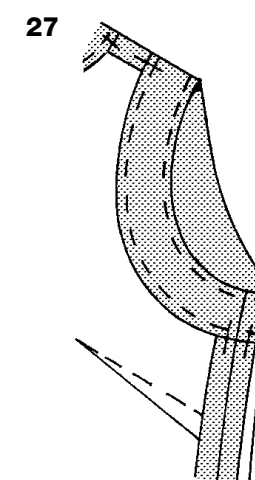
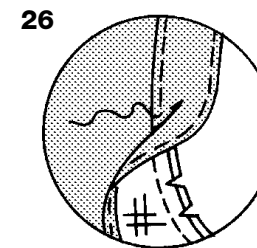
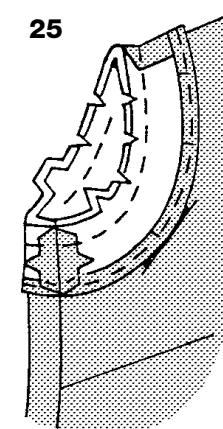
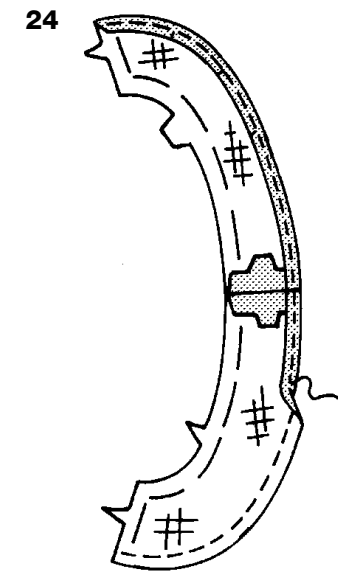
Cousez l'ourlet à points glissés.

- 23.** Retournez la manche sur l'ENDROIT.

Maintenez le vêtement sur l'ENVERS avec l'emmanchure vers vous. ENDROIT CONTRE ENDROIT, épinglez la manche sur l'emmanchure avec le petit pois du milieu sur la couture d'épaule en superposant les coutures de dessous de bras et les autres petits pois. Tirez sur les fils de fronces pour ajuster.

Pour répartir l'ampleur régulièrement, glissez le tissu le long des fils de canette jusqu'à ce qu'il n'y ait plus ni fronces, ni petits plis sur la ligne de couture. Bâtissez. Piquez. Piquez de nouveau à 1/8" (3mm) de la première piqûre. Au-dessous des crans, recoupez la couture à ras de la piqûre. Repassez seulement la valeur de couture en résorbant l'ampleur.

## PAREMENTURES D'EMMANCHURE B, F



- 24.** Epinglez l'entoilage sur l'ENVERS des parementures d'emmanchure devant et dos.

**Pour l'entoilage ordinaire**- bâtissez à 1/2" (1.3cm) des bords coupés. Recoupez l'entoilage à ras de la piqûre.

**Pour l'entoilage thermocollant**-suivez les instructions du fabricant.

Piquez les coutures d'épaule des parementures d'emmanchure en superposant les crans doubles.

Pour faire la FINITION du bord sans crans, piquez à 1/4" (6mm) du bord, rentrez le long de la piqûre et piquez encore OU faites un point zigzag OU overlock/point de surjet par-dessus le bord.

- 25.** Piquez la couture de dessous de bras.

ENDROIT CONTRE ENDROIT, piquez la parementure sur le bord d'emmanchure en superposant les coutures d'épaule et de dessous de bras.

Amincissez la couture; crantez les courbes.

- 26.** Pour sous-piquer, repassez la parementure en dehors du vêtement et la couture vers la parementure. Avec la parementure vers vous, piquez tout près de la couture en prenant la parementure et les valeurs de couture.

- 27.** Retournez la parementure vers l'ENVERS; repassez.

Fixez la parementure sur les valeurs de couture en procédant comme pour la parementure d'encolure.

## CONTINUEZ COMME SUIT POUR TOUTES LES VUES

- 28.** Repliez l'ourlet au fer.

Pour faire la FINITION DU BORD, piquez un rentré de 1/4" (6mm) sur le bord non fini, point zigzag, OU overlock/surjet.

Cousez l'ourlet à points glissés ou piquez-le.

Au fer, faites un rentré de 5/8" (1.5cm) sur les bords de la fente.

Au fer, faites un rentré de 1/4" (6mm) sur le bord non fini; piquez en pivotant à angle droit au-dessus de la fente.