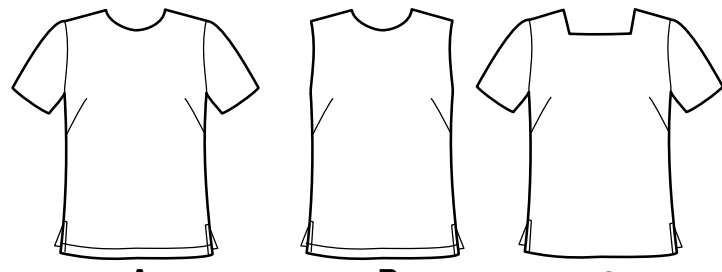


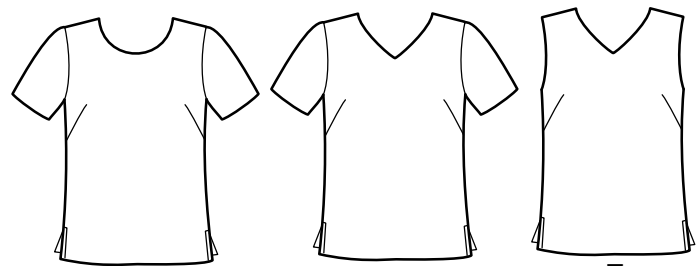
# SIMPLICITY® S9133

Vielen Dank für den Kauf dieses Simplicity Schnittmusters. Wir geben uns Mühe, Ihnen ein qualitativ hoch stehendes Produkt anbieten zu können.

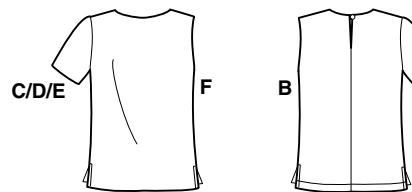
www.simplicity.com uk.eusales@simplicity.com



A B C



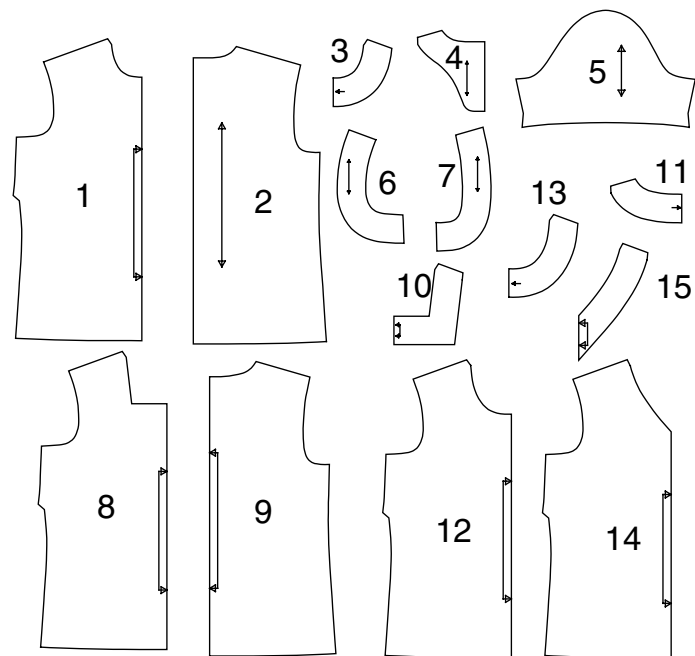
D E F



C/D/E B

SAUM - UND NAHTZUGABEN SIND IN DEN SCHNITTMUSTER - TEILEN EINGERECHNET

## 15 TEILLE



- 1-VORDERTEIL -A,B
- 2-RÜCKENTEIL -A,B
- 3-VORDERER BELEG -A,B
- 4-RÜCKWÄRTIGER BELEG -A,B
- 5-ÄRMEL -A,C,D,E
- 6-VORDERER ARMAUSSCHNITTBELEG -B,F
- 7-RÜCKWÄRTIGER ARMAUSSCHNITTBELEG -B,F
- 8-VORDERTEIL -C
- 9- RÜCKENTEIL -C,D,E,F
- 10- VORDERER BELEG -C
- 11- RÜCKWÄRTIGER BELEG -C,D,E,F
- 12- VORDERTEIL -D
- 13- VORDERER BELEG -D
- 14- VORDERTEIL -E,F
- 15- VORDERER BELEG -E,F

FOLD= STOFFBRUCH  
SELVAGE= WEBKANTE  
SELVAGES= WEBKANTEN  
SEL. (S)= WEBKANTE (N)

## Zuschneideplan

Muster nach unten laufend

Muster nach oben laufend

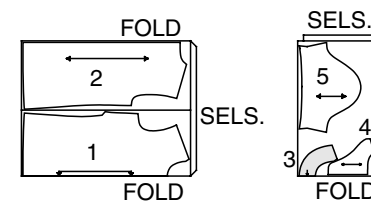
★ SIEHE SPEZIELLE NÄHANLEITUNG

POSITION DER MUSTERTEILE KANN JE NACH IHRER SCHNITTMUSTERGRÖÖE ABWEICHEN.

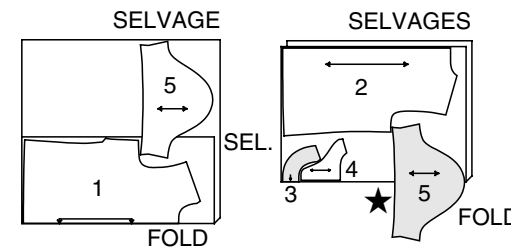
### A OBERTEIL

TEILLE 1 2 3 4 5

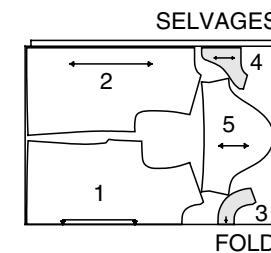
44" 45" (115CM) MIT RICHTUNG GRÖÖSEN 8 10



44" 45" (115CM) MIT RICHTUNG GRÖÖSEN 12 14 16 18 20 22 24



58" 60" (150CM) MIT RICHTUNG ALLE GRÖÖSEN



### EINLAGE

TEILLE 3 4

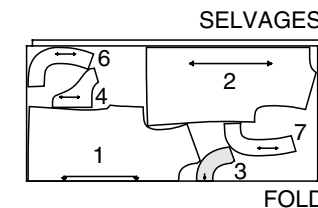
AUFBÜGELEINLAGE BREITE 55 BIS 90 CM ALLE GRÖÖSEN



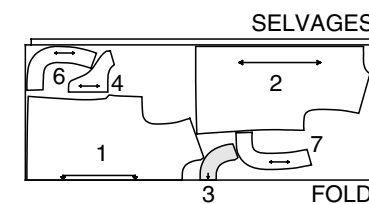
### B OBERTEIL

TEILLE 1 2 3 4 6 7

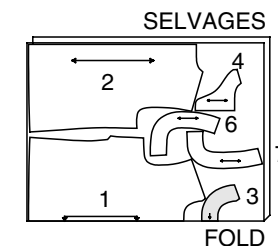
44" 45" (115CM) MIT RICHTUNG GRÖÖSEN 8 10 12 14 16 18



44" 45" (115CM) MIT RICHTUNG GRÖÖSEN 20 22 24



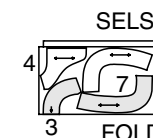
58" 60" (150CM) MIT RICHTUNG ALLE GRÖÖSEN



### EINLAGE

TEILLE 3 4 6 7

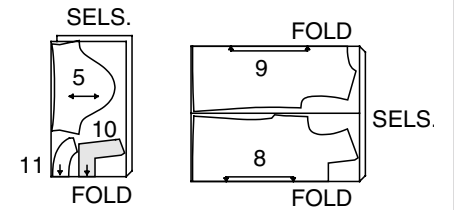
AUFBÜGELEINLAGE BREITE 55 BIS 90 CM ALLE GRÖÖSEN



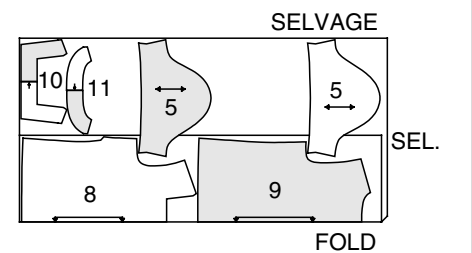
## C OBERTEIL

TEILLE 5 8 9 10 11

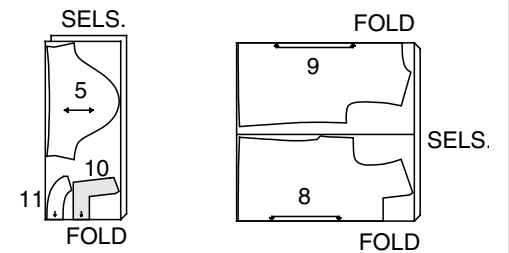
44" 45" (115CM) MIT RICHTUNG GRÖÖSEN 8 10 12



44" 45" (115CM) MIT RICHTUNG GRÖÖSEN 14 16 18 20 22 24



58" 60" (150CM) MIT RICHTUNG ALLE GRÖÖSEN



### EINLAGE

TEILLE 10 11

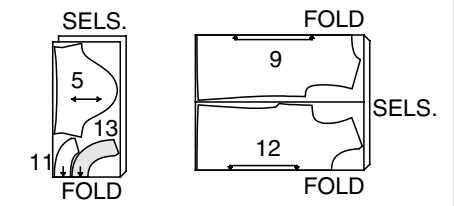
AUFBÜGELEINLAGE BREITE 55 BIS 90 CM ALLE GRÖÖSEN



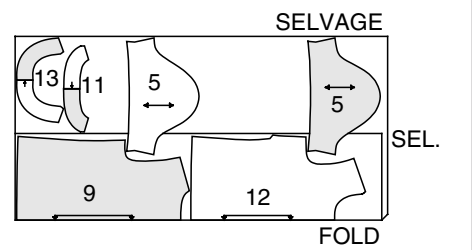
## D OBERTEIL

TEILLE 5 9 11 12 13

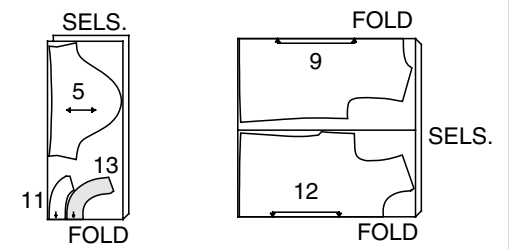
44" 45" (115CM) MIT RICHTUNG GRÖÖSEN 8 10 12



44" 45" (115CM) MIT RICHTUNG GRÖÖSEN 14 16 18 20 22 24



58" 60" (150CM) MIT RICHTUNG ALLE GRÖÖSEN



### EINLAGE

TEILLE 11 13

AUFBÜGELEINLAGE BREITE 55 BIS 90 CM ALLE GRÖÖSEN



## Allgemeine Anweisungen

### Das Schnittmuster

#### SYMBOLS

- F ADENLAUF Schnittteile in Musterrichtung parallel zur Webkante legen.
- DURCHGEZOGENE LINIE am Stoffbruch anlegen.
- MITTIGES VORDER-/RÜCKENTEIL.
- KERBEN
- MARKIERUNGSPUNKTE
- ZUSCHNITTLINIE
- VERLÄNGERUNGS- ODER VERKÜRZUNGS- UND SAUMZUGABE:

Wenn nicht anders angegeben, sind 1,5 cm Zugabe im Schnittmuster berücksichtigt, jedoch bei MEHRGRÖÖSENSCHNITTEN nicht extra markiert. Zeichnen Sie Ihre Größe mit einem farbigen Filzstift nach. Beachten Sie die Tabelle MEHRGRÖÖSENSCHNITTE.

#### ÄNDERUNGEN

Ändern Sie den Schnitt bevor Sie ihn auf den Stoff legen.

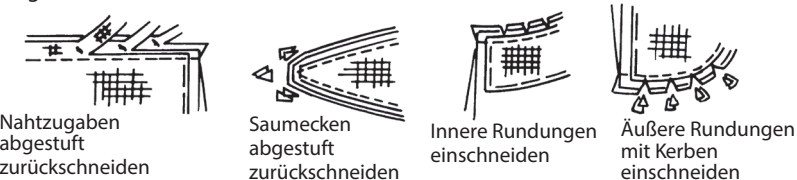
VERLÄNGERN: Zerschneiden Sie die Schnittteile an der Verlängerungs- und Verkürzungslinie. Schieben Sie die Stücke um die benötigte Länge auseinander und fixieren sie mit Klebestreifen.

#### KÜRZEN:

Falten Sie das Schnittteil an der Verlängerungs- oder Verkürzungslinie gleichmäßig um die benötigte Länge hoch. Mit Klebestreifen fixieren. Sind keine Linien markiert, bringen Sie die Änderungen am unteren Rand des Schnittteils an.

### Nähen

- NÄHEN Sie den Stoff gemäß der Nähanleitung.
- HEFTEN Sie Nähte und Säume den Kerben entsprechend mit Stecknadeln oder Heftstichen.
- STEPPEN Sie Nähte und Säume 1,5 cm breit ab, wenn nicht anders angegeben.
- BÜGELN Sie die Nahtzugaben auseinander, wenn nicht anders angegeben, oder schneiden Sie sie zurück, so dass sie flach liegen.
- VERSÄUBERN Sie die Nahtzugaben durch Zurückschneiden wie unten abgebildet.



### Zuschneiden/Markieren

#### VOR DEM ZUSCHNEIDEN:

Schnittteile mit einem trockenen Bügeleisen bei geringer Hitze BÜGELN. Waschbare Stoffe VO RW ASCHEN, nicht waschbare Stoffe DÄMPFEN, damit sie nach dem Nähen nicht weiter einlaufen.

MARKIEREN Sie Ihren Zuschneideplan.

BEFESTIGEN Sie die Schnittteile gemäß Zuschneideplan auf dem Stoff.

• ZWEILAGIG: Stoff mittig RECHTS auf RECHTS legen.

• EINLAGIG: Stoff mit RECHTER Seite nach oben legen.

• FÜR FLOR, FARBVERLÄUFE ODER "ONE-WAY" DESIGNERSTOFFE: Verwenden Sie den Plan " mit richtung".

#### NACH DEM ZUSCHNEIDEN:

Übertragen Sie die Markierungen vor dem Entfernen des Schnittmusters auf die LINKE Stoffseite. Verwenden Sie dazu Stecknadeln, Kreide oder Kopierädchen und -papier.

#### Schnell-Markierung:

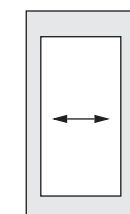
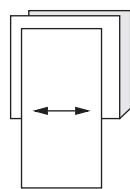
- Markieren Sie an der Stoffkante Kerben, die Enden der Stoffbruchlinien und die Mittellinien durch kleine Einschnitte.
- Übertragen Sie Markierungspunkte mit Stecknadeln.



### SPEZIELLE ZUSCHNEID-ANGABEN

#### ★ Wenn der

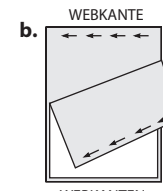
Zuschneideplan ein den Stoffbruch überlappendes Schnittteil zeigt, schneiden Sie alle anderen Teile zuerst zu. Legen Sie den übrigen Stoff einlagig aus. Schneiden Sie das überlappende Teil auf der RECHTEN Stoffseite wie abgebildet zu.



#### ✱ Zeichnen Sie

kleine Pfeile entlang beider Webkanten für die Strich- oder Musterrichtung ein. Legen Sie den Stoff quer RECHTS auf RECHTS und schneiden am Stoffbruch entlang (a).

Eine Stofflage umdrehen, so dass die Pfeile beider Lagen in dieselbe Richtung zeigen. Stoff RECHTS auf RECHTS legen (b).



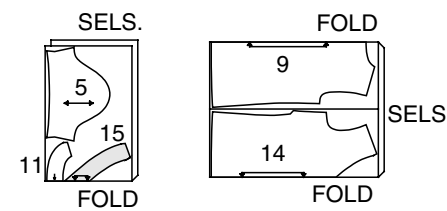
# S9133

2 / 4

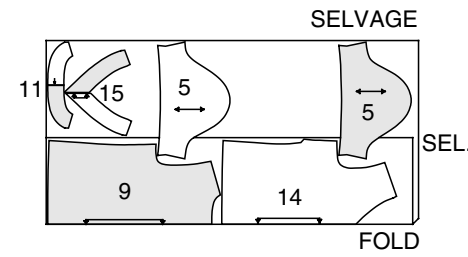
## E OBERTEIL

TEILLE 5 9 11 14 15

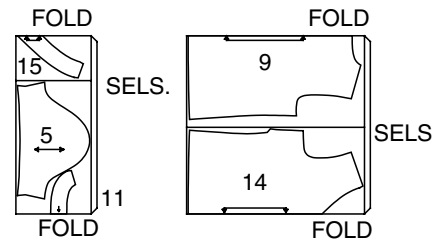
44° 45° (115CM)  
MIT RICHTUNG  
GRÖSSEN 8 10 12



44° 45° (115CM)  
MIT RICHTUNG  
GRÖSSEN 14 16 18 20 22 24



58° 60° (150CM)  
MIT RICHTUNG  
ALLE GRÖSSEN



## EINLAGE

TEILLE 11 15

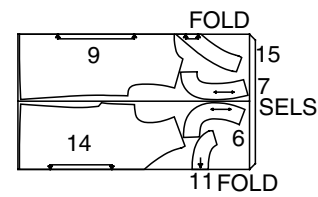
AUFBÜGELEINLAGE BREITE 55 BIS 90 CM  
ALLE GRÖSSEN



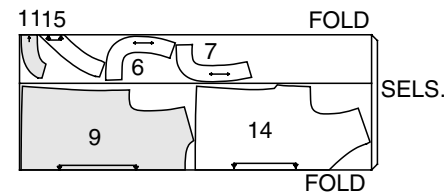
## F OBERTEIL

TEILLE 6 7 9 11 14 15

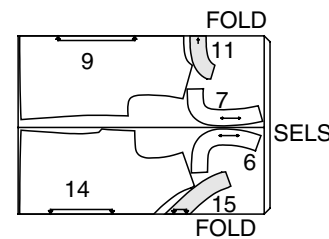
44° 45° (115CM)  
MIT RICHTUNG  
GRÖSSEN 8 10 12



44° 45° (115CM)  
MIT RICHTUNG  
GRÖSSEN 14 16 18 20 22 24



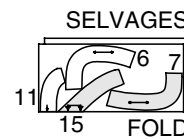
58° 60° (150CM)  
MIT RICHTUNG  
ALLE GRÖSSEN



## EINLAGE

TEILLE 6 7 11 15

AUFBÜGELEINLAGE BREITE 55 BIS 90 CM  
ALLE GRÖSSEN

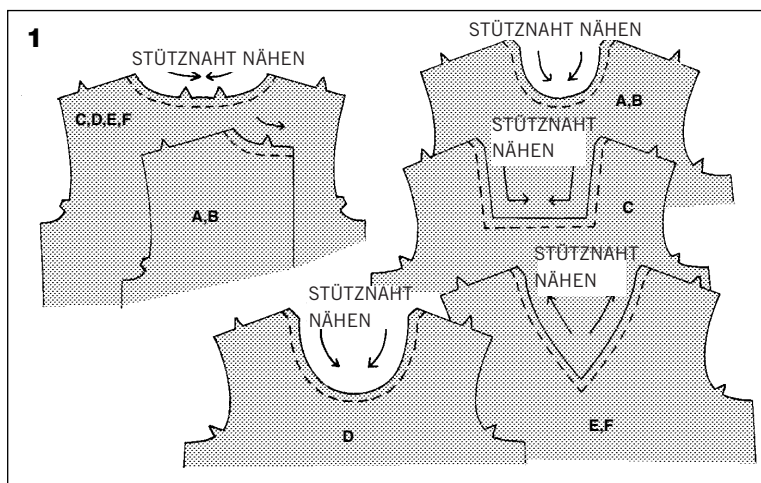


# Nähanleitung

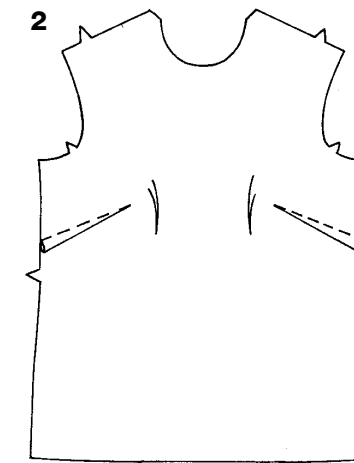
Stoff- schlüssel	RECHTE SEITE	LINKE SEITE	EINLAGE	FUTTER

Bevor Sie anfangen, lesen Sie bitte die **Allgemeinen Anweisungen** auf Seite 1

## OBERTEIL A, B, C, D, E, F

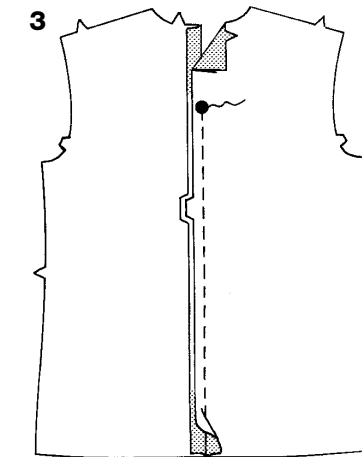


- Die vordere und rückwärtige Ausschnittkante mit 1,3 cm Abstand zur Schnittkante in Pfeilrichtung mit einer Stütznaht stabilisieren. Diese Naht bleibt permanent im Nähgut und verhindert ein Ausdehnen der gebogenen Kanten. Die Stütznaht ist in den folgenden Illustrationen nicht dargestellt.



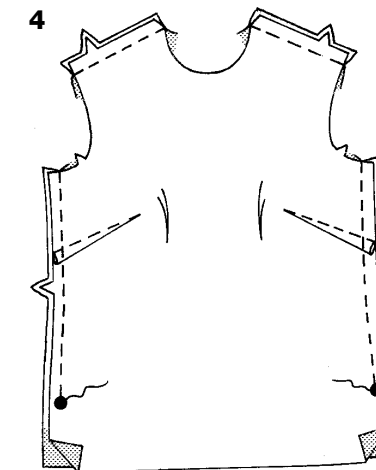
- Die Abnäher im Vorderteil steppen; nach unten bügeln.

## RÜCKWÄRTIGE MITTELNAHT A, B



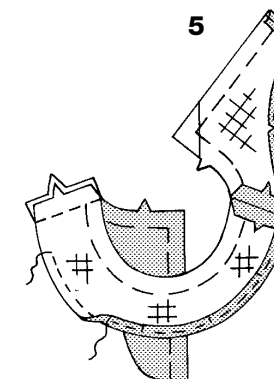
- Die rückwärtige Mittelnaht von der Unterkante bis zum großen Punkt steppen; zum Verstärken am großen Punkt mit Rückstich sichern.

## WEITER WIE FOLGT FÜR ALLE MODELLE

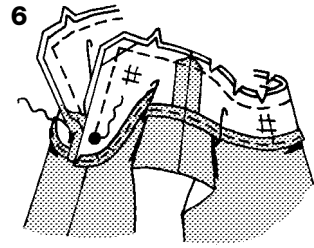


- Die Schulternaht steppen. Die Seitennähte von den Oberkanten bis zu den großen Punkten steppen; an den großen Punkten mit Rückstich sichern.

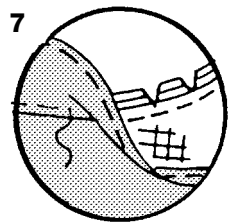
## AUSSCHNITTBELEG A, B



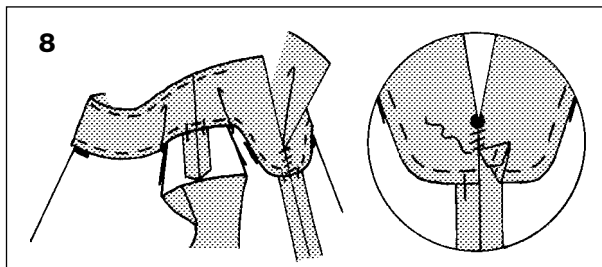
- Die Einlage auf die LINKE Seite der vorderen und rückwärtigen Belege aufbügeln. Diagonal entlang der Ecken zurückschneiden. Für nicht-aufbügelbare Einlage – Mit der Maschine mit 1,3 cm Abstand zu den Schnittkanten heften. Die Einlage knappkantig zur Naht zurückschneiden. Für aufbügelbare Einlage – Gemäß Packungsanleitung aufbügeln. Die Schulternahte an den Belegen steppen. Zum FERTIGSTELLEN: mit 6 mm Abstand zur Kante steppen, entlang der Naht einschlagen und steppen ODER mit Zickzack über die Kante nähen ODER mit der Overlock entlang der Kante nähen.



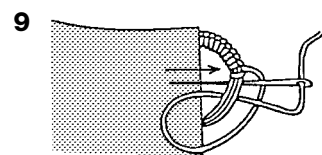
6. RECHTS auf rechts den Beleg auf die Ausschnittkante aufstecken, die Mitten, großen Punkte und Schulternähte treffen entsprechend aufeinander. Die rückwärtige Mittelnäht und die Ausschnittkanten zwischen den großen Punkten steppen. Nahtzugaben und Ecken zurückschneiden; Kurvenbereiche entsprechend einschneiden.



7. Zum Untersteppen den Beleg vom Kleidungsstück weg bügeln; dann die Nahtzugaben zum Beleg bügeln. Mit der Belegseite obenauf liegend knappkantig zur Naht auf der Nahtzugabe und dem Beleg so weit wie möglich steppen.

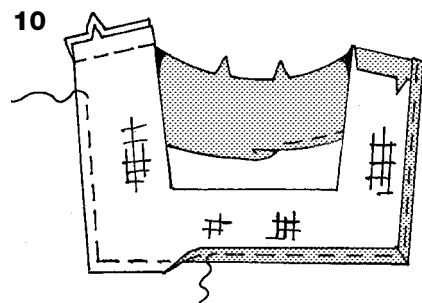


8. Beleg nach INNEN legen; bügeln, die verbleibenden Nahtzugaben am rückwärtigen Beleg unterhalb des großen Punkts einschlagen, bügeln. Die umgebügelten Kanten unterhalb des großen Punkts mit Saumstich aufeinander nähen. Damit der Beleg nicht nach AUSSEN rollt, die Nahtzugaben fixieren; hierzu per Hand punktuell annähen, im Nahtschatten durchsteppen oder ein kleines Stück aufbügelbare Einlage verwenden.

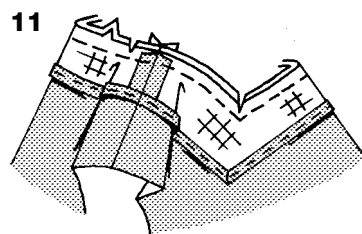


9. Fadenschlaufen an der LINKEN rückwärtigen Ausschnittkante arbeiten, groß genug für den Knopf. Einen Knopf gegenüber der Schlaufe nach dem Fertigstellen annähen.

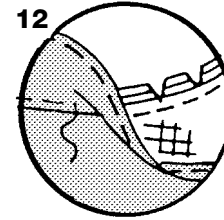
#### AUSSCHNITTBELEG C



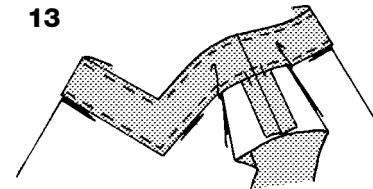
10. Die Einlage auf die linke Seite der vorderen und rückwärtigen Belege aufstecken.  
**Für nicht-aufbügelbare Einlage** – Mit der Maschine und 1,3 cm Abstand zur Schnittkante heften. Einlage knappkantig zur Naht zurückschneiden.  
**Für aufbügelbare Einlage** – Gemäß Packungsanleitung aufbügeln. Die Schulternähte am Beleg schließen. Zum FERTIGSTELLEN der Kante ohne Passzeichen: mit 6 mm Abstand zur Kante steppen, entlang der Naht einschlagen und steppen ODER mit Zickzack über die Kante nähen ODER mit der Overlock entlang der Kante nähen.



11. RECHTS auf rechts den Beleg auf die Ausschnittkante aufstecken, die Mitten und Schulternähte treffen jeweils entsprechend aufeinander. Entlang der Stepplinien an den Innenecken am Beleg und entlang der Nahtlinie steppen. Zum Verstärken der Innenecken über die erste Naht steppen. Nahtzugaben zurückschneiden; die Kurven einschneiden und zur Naht an den Innenecken einschneiden.

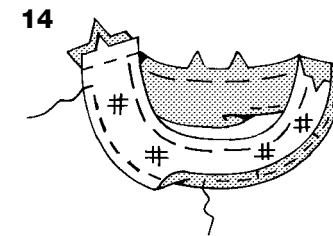


12. Zum Untersteppen den Beleg vom Kleidungsstück weg bügeln; dann die Nahtzugaben zum Beleg bügeln. Mit der Belegseite obenauf liegend knappkantig zur Naht auf der Nahtzugabe und dem Beleg so weit wie möglich steppen.

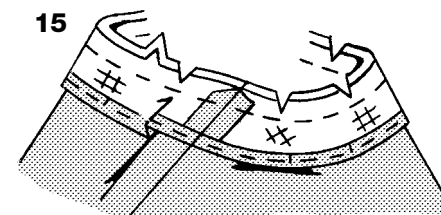


13. Den Beleg nach INNEN einschlagen; bügeln. Damit der Beleg nicht nach AUSSEN rollt, die Nahtzugaben fixieren; hierzu per Hand punktuell annähen, im Nahtschatten durchsteppen oder ein kleines Stück aufbügelbare Einlage verwenden.

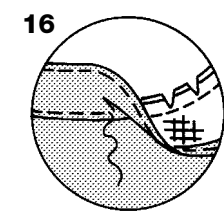
#### AUSSCHNITTBELEG D



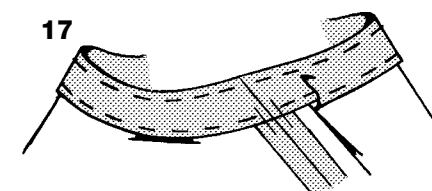
14. Die Einlage auf die LINKE Seite des vorderen und rückwärtigen Belegs aufstecken.  
**Für nicht-aufbügelbare Einlage** – Mit der Maschine mit 1,3 cm Abstand zu den Schnittkanten heften. Die Einlage knappkantig zur Naht zurückschneiden.  
**Für aufbügelbare Einlage** – Gemäß Packungsanleitung aufbügeln. Die Schulternähte am Beleg schließen. Zum FERTIGSTELLEN der Kante ohne Passzeichen: mit 6 mm Abstand zur Kante steppen, entlang der Naht einschlagen und steppen ODER mit Zickzack über die Kante nähen ODER mit der Overlock entlang der Kante nähen.



15. RECHTS auf rechts den Beleg auf die Ausschnittkante aufstecken, die Mitten und Schulternähte treffen jeweils entsprechend aufeinander. Steppen. Nahtzugaben zurückschneiden; Kurvenbereiche entsprechend einschneiden.

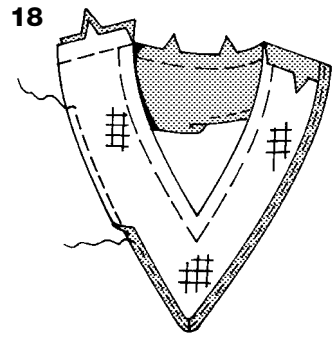


16. Zum Untersteppen den Beleg vom Kleidungsstück weg bügeln; dann die Nahtzugaben zum Beleg bügeln. Mit der Belegseite obenauf liegend knappkantig zur Naht auf der Nahtzugabe und dem Beleg so weit wie möglich steppen.

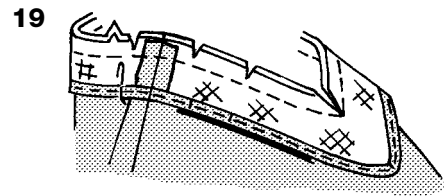


17. Den Beleg nach INNEN einschlagen; bügeln. Damit der Beleg nicht nach AUSSEN rollt, die Nahtzugaben fixieren; hierzu per Hand punktuell annähen, im Nahtschatten durchsteppen oder ein kleines Stück aufbügelbare Einlage verwenden.

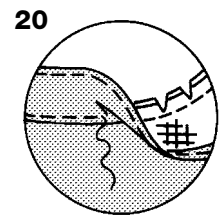
## AUSSCHNITTBELEG E, F



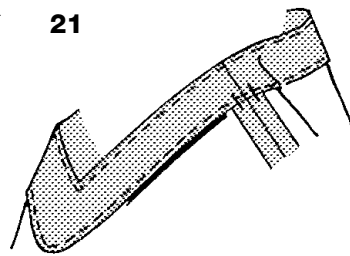
- 18.** Die Einlage auf die LINKE Seite des vorderen und rückwärtigen Belegs aufstecken.  
**Für nicht-aufbügelbare Einlage** – Mit der Maschine mit 1,3 cm Abstand zu den Schnittkanten heften. Die Einlage knappkantig zur Naht zurückschneiden.  
**Für aufbügelbare Einlage** – Gemäß Packungsanleitung aufbügeln. Die Schulternähte am Beleg schließen. Zum FERTIGSTELLEN der Kante ohne Passzeichen: mit 6 mm Abstand zur Kante steppen, entlang der Naht einschlagen und steppen ODER mit Zickzack über die Kante nähen ODER mit der Overlock entlang der Kante nähen.



- 19.** RECHTS auf rechts den Beleg auf die Ausschnittkante aufstecken, die Mitten und Schulternähte treffen jeweils entsprechend aufeinander. Entlang der Stepplinien am Beleg und entlang der Nahtlinie steppen. Zum Verstärken der vorderen Mitte genau auf der ersten Naht steppen. Nahtzugaben zurückschneiden; die Kurven einschneiden, ebenso bis zur Naht in der vorderen Mitte.

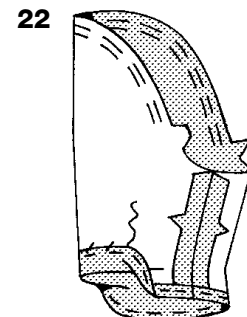


- 20.** Zum Untersteppen den Beleg vom Kleidungsstück weg bügeln; dann die Nahtzugaben zum Beleg bügeln. Mit der Belegseite obenauf liegend knappkantig zur Naht auf der Nahtzugabe und dem Beleg so weit wie möglich steppen.

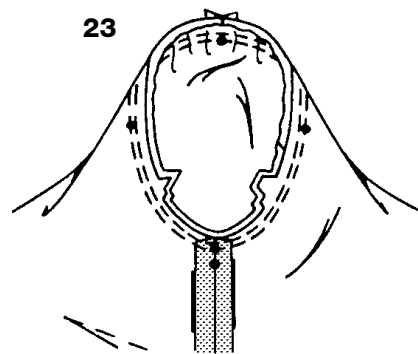


- 21.** Den Beleg nach INNEN einschlagen; bügeln. Damit der Beleg nicht nach AUSSEN rollt, die Nahtzugaben fixieren; hierzu per Hand punktuell annähen, im Nahtschatten durchsteppen oder ein kleines Stück aufbügelbare Einlage verwenden.

## ÄRMEL A, C, D, E

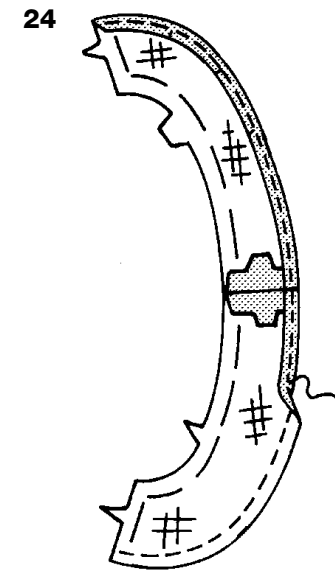


- 22.** Zum Einhalten des Ärmels zwischen den Passzeichen entlang der Nahtlinie und nochmals 6 mm INNERHALB der Nahtlinie mit langem Geradstich steppen. Saumzugaben einschlagen, bügeln. Zum FERTIGSTELLEN der Schnittkante 6 mm einschlagen, steppen, mit Zickzack nähen ODER mit der Overlock. Den Saum mit Saumstich annähen.

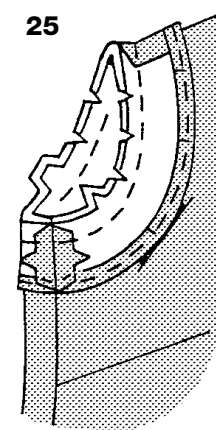


- 23.** Den Ärmel auf RECHTS wenden. Das Kleidungsstück mit der INNENSEITE nach außen halten, der Armausschnitt zeigt zu Ihnen. RECHTS auf rechts den Ärmel auf die Armausschnittkante aufstecken, der mittlere kleine Punkt trifft auf die Schulternaht, die Unterarmnähte und die verbleibenden kleinen Punkte treffen jeweils entsprechend aufeinander. Einhaltfäden entsprechend anziehen. Zum Verteilen der Mehrweite den Stoff entlang der Unterfäden verschieben bis es keine Fältchen mehr auf der Nahtlinie gibt. Heften. Steppen. Nochmals mit 3 mm Abstand zur ersten Naht steppen. Nahtzugaben unterhalb der Passzeichen knappkantig bis zur Naht zurückschneiden. Nur die Nahtzugabe bügeln, die Mehrweite hierdurch dämpfen.

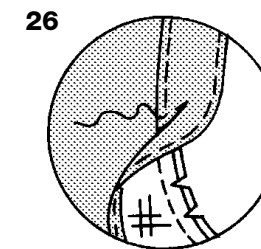
## ARMAUSSCHNITTBELEGE B, F



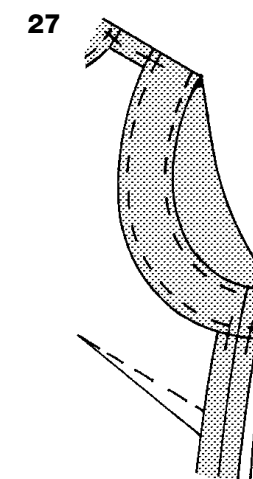
- 24.** Die Einlage auf die LINKE Seite der vorderen und rückwärtigen Armausschnittbelege aufstecken.  
**Für nicht-aufbügelbare Einlage** – Mit der Maschine mit 1,3 cm Abstand zu den Schnittkanten heften. Die Einlage knappkantig zur Naht zurückschneiden.  
**Für aufbügelbare Einlage** – Gemäß Packungsanleitung aufbügeln. Die Schulternaht am Armausschnittbeleg schließen, die Doppel-Passzeichen treffen jeweils entsprechend aufeinander. Zum FERTIGSTELLEN der Kante ohne Passzeichen: mit 6 mm Abstand zur Kante steppen, entlang der Naht einschlagen und steppen ODER mit Zickzack über die Kante nähen ODER mit der Overlock entlang der Kante nähen.



- 25.** Die Unterarmnaht steppen. RECHTS auf rechts, den Beleg auf die Armausschnittkante steppen, die Schulter- und Unterarmnähte treffen jeweils entsprechend aufeinander. Nahtzugaben zurückschneiden; Kurvenbereiche entsprechend einschneiden.

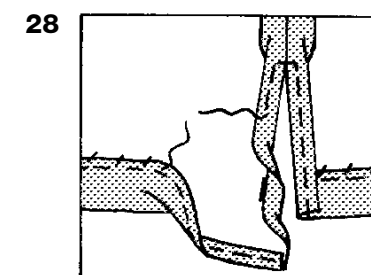


- 26.** Zum Untersteppen den Beleg vom Kleidungsstück weg bügeln; dann die Nahtzugaben zum Beleg bügeln. Mit der Belegseite obenauf liegend knappkantig zur Naht auf der Nahtzugabe und dem Beleg so weit wie möglich steppen.



- 27.** Beleg nach INNEN einschlagen; bügeln. Den Beleg ebenso annähen wie beim Ausschnittbeleg.

## WEITER WIE FOLGT FÜR ALLE MODELLE



- 28.** Saumzugaben einschlagen, bügeln. Zum FERTIGSTELLEN mit 6 mm Abstand zur Kante steppen, entlang der Naht einschlagen und steppen ODER mit Zickzack über die Kante nähen ODER mit der Overlock entlang der Kante nähen. Den Saum mit Saumstich oder normaler Naht annähen. 1,5 cm Zugaben an den Schlitzöffnungen einschlagen, bügeln. Die Schnittkante 6 mm einschlagen, bügeln; steppen, die Naht oberhalb der Öffnung rechtwinklig drehen.