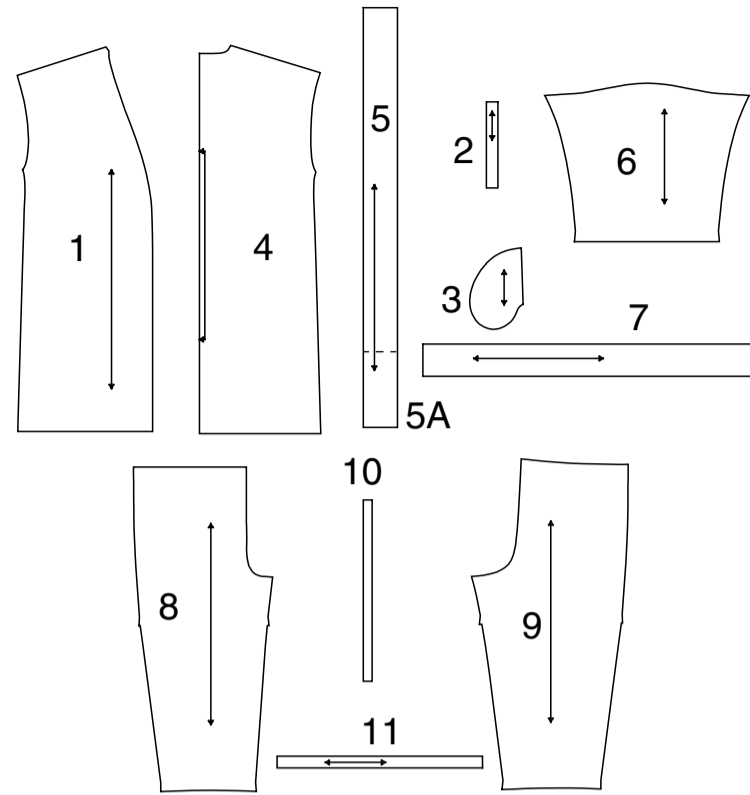


11 pièces de patron



- 1-DEVANT -A
- 2-BRIDE -A
- 3-POCHE -A
- 4- DOS-A
- 5 (5A) -BANDE -A
- 6-MANCHE -A
- 7-CEINTURE NOUEE-A
- 8-PANTALON DEVANT- B, C
- 9-PANTALON DOS -B,C
- 10-GUIDE ELASTIQUE DOS-B,C
- 11-CORDELIERE -B,C

Instructions Générales

Le Patron

SYMBOLES

- ↔ LIGNE DE SENS - Placez-la sur le droit fil du tissu parallèlement à la lisière.
- ⇓ PLACEZ LA LIGNE CONTINUE sur la pliure du tissu.
- ⋯ MILIEU DEVANT/DOS du vêtement.
- ▽ CRANS
- POIS
- LIGNE DE COUPE
- == LIGNE POUR ALLONGER OU RACCOURCIR

VALEUR DE COUTURE: Sauf indication contraire, elle est de 5/8" (1.5cm) mais elle n'est pas imprimée sur les PATRONS MULTI-TAILLES. MARQUEZ VOTRE TAILLE AVEC UN STYLO à pointe feutre.

Pour les symboles et l'utilisation des PATRONS MULTI-TAILLES, voyez les tableaux figurant sur le patron.

AJUSTEZ SI NECESSAIRE

Faites les rectifications avant de placer le patron sur le tissu.

POUR ALLONGER: Coupez le patron entre les lignes pour allonger ou raccourcir. Ecartez le patron uniformément à la distance voulue, rajoutez du papier et maintenez avec du ruban adhésif.

POUR RACCOURCIR: Aux lignes pour allonger ou raccourcir, faites un pli régulier pour résorber l'excédent de longueur. Maintenez en place avec du ruban adhésif.

Lorsque les lignes pour allonger ou raccourcir ne sont pas indiquées, faites les rectifications nécessaires au bord inférieur du patron.

Coupe/Marques

AVANT DE COUPER:

REPASSEZ les pièces avec un fer sec et tiède. DECATISSEZ en lavant préalablement les tissus lavables ou en repassant à la vapeur les tissus non-lavables.

ENCERCLEZ votre plan de coupe.

EPINGLEZ le patron sur le tissu comme indiqué sur le plan de coupe.

POUR DOUBLE EPAISSEUR: pliez le tissu ENDROIT CONTRE ENDROIT.

POUR SIMPLE EPAISSEUR: placez le tissu avec l'ENDROIT sur le dessus.

POUR LES TISSUS PELUCHEUX, A REFLETS OU A MOTIF UNIDIRECTIONNEL, utilisez les plans de coupe "avec sens".

APRES AVOIR COUPE:

Avant de retirer le patron, REPORTEZ toutes les marques sur l'ENVERS du tissu. Marquez aux épingles et à la craie ou avec du papier calque de couturière et la roulette à tracer.

Pour marquer rapidement:

- Entaillez le bord du tissu pour marquer les crans, les extrémités des lignes de pliure et des lignes du milieu.
- Épinglez dans les pois.

Couture

- Cousez le vêtement en suivant les **Instructions de Couture**.
- EPINGLEZ les coutures ou bâtissez-les à la machine en faisant correspondre les crans.
- PIQUEZ des coutures de 5/8" (1.5cm) sauf indication contraire.
- OUVREZ les coutures au fer, sauf indication contraire, en crantant si nécessaire pour que les coutures reposent bien à plat.
- AMINCISSEZ les coutures pour réduire l'ampleur, comme illustré ci-dessous:

REMARQUES SPECIALES POUR LA COUPE

★ Si le plan de coupe montre une pièce dépassant au-delà de la pliure, coupez toutes les pièces à l'exception de celle-ci.

✱ Tracez de petites flèches le long des deux lisières pour indiquer la direction du sens ou du motif. ENDROIT CONTRE ENDROIT, pliez le tissu dans la largeur (sens trame) et coupez le long de la pliure (a).

Ensuite, ouvrez le tissu et, sur simple épaisseur, coupez la pièce qui dépasse sur l'ENDROIT du tissu, dans la position indiquée.

Tournez l'une des épaisseurs de tissu jusqu'à ce que les flèches des deux épaisseurs aillent dans la même direction. Placez les épaisseurs ENDROIT CONTRE ENDROIT (b).

Plans de Coupe

patron côté imprimé sur le dessous

patron côté imprimé sur le dessus

★ Voyez REMARQUES SPECIALES POUR LA COUPE

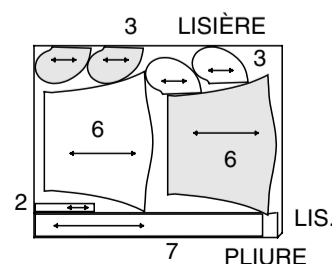
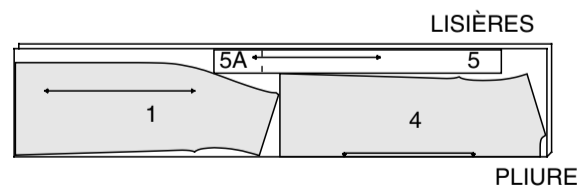
LA POSITION DES PIECES PEUT VARIER LEGEREMENT SELON VOTRE TAILLE DE PATRON

AVANT DE COUPER LE TISSU, JOIGNEZ LA PIECE ENTRE PARENTHESES A LA PIECE CORRESPONDANTE EN SUIVANT LES INSTRUCTIONS INSCRITES SUR LA PIECE DU PATRON

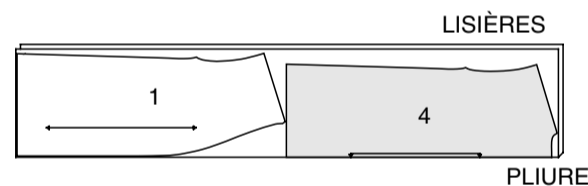
A ROBE DE CHAMBRE

UTILISEZ LES PIÈCES 1 2 3 4 5 (5A) 6 7

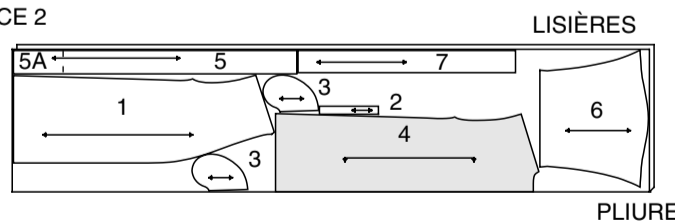
44" 45" (115CM) AVEC SENS
TAILLES P M G TG



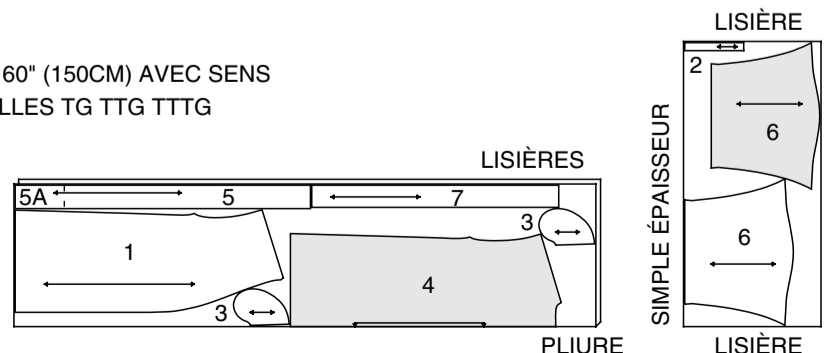
44" 45" (115CM)
AVEC SENS
TAILLES TTG TTTG



58" 60" (150CM) AVEC SENS
TAILLES P M G
COUPEZ UNE PIÈCE 2



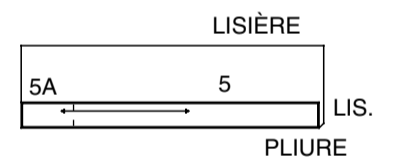
58" 60" (150CM) AVEC SENS
TAILLES TG TTTG



ENTOILAGE

UTILISEZ LA PIÈCE 5 (5A)

22" À 25" (55CM À 64CM) THERMOCOILLANT
TOUTES TAILLES

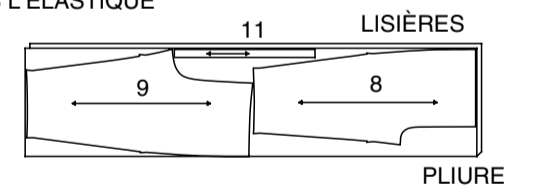


B PANTALON

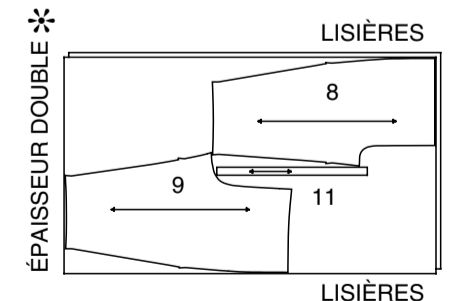
UTILISEZ LES PIÈCES 8 9 11

LA PIÈCE 10 EST COUPEE DANS L'ELASTIQUE

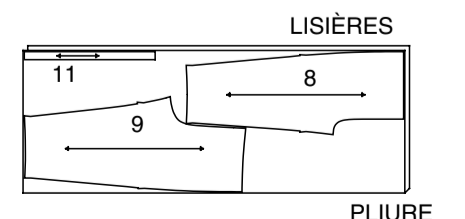
44" 45" (115CM)
AVEC SENS
TAILLES P M G TG



44" 45" (115CM)
AVEC SENS
TAILLES TTG TTTG



58" 60" (150CM) AVEC SENS
TAILLES P M

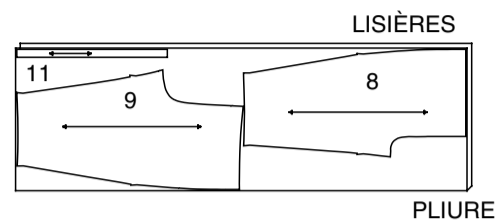


SUITE DU PLAN DE COUPE PAGE 2

S9131

2 / 4

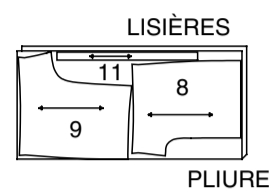
58" 60" (150CM)
AVEC SENS
TAILLES G TG TTTG



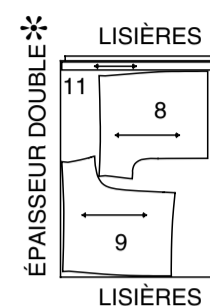
C SHORTS

UTILISEZ LES PIÈCES 8 9 11
PIECE 10 IS CUT OF ELASTIC

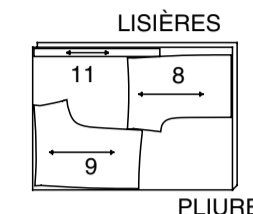
44" 45" (115CM) AVEC SENS
TAILLES P M G TG



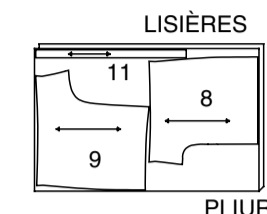
44" 45" (115CM) AVEC SENS
TAILLES TTTG



58" 60" (150CM) AVEC SENS
TAILLE P



58" 60" (150CM) AVEC SENS
TAILLES M G TG TTTG



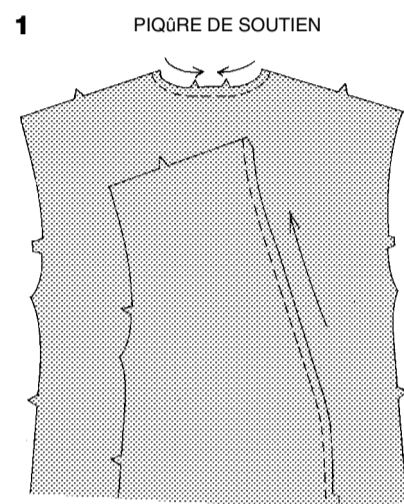
Instructions de Couture

CODE

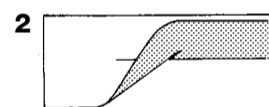
ENDROIT	ENVERS	ENTOILAGE	DOUBLURE
---------	--------	-----------	----------

Lisez les **Instructions Générales** à la page 1 avant de commencer.

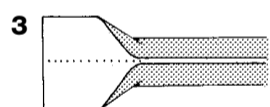
ROBE DE CHAMBRE A



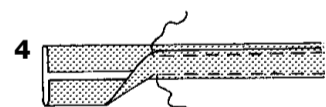
- Faites une piqûre de soutien sur les bords d'encolure devant et dos à 1/2" (1.3cm) des bords coupés en direction des flèches. Cette piqûre de soutien est permanente et empêche les bords arrondis de s'étirer. La piqûre de soutien ne paraîtra plus sur les croquis suivants.



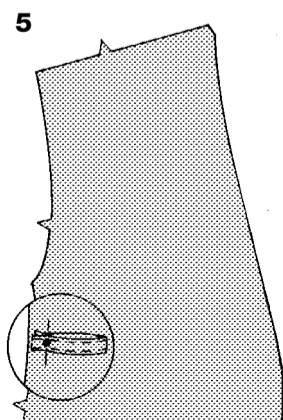
- ENVERS CONTRE ENVERS, pliez la bride en deux sur la longueur. Repassez en créant un pli.



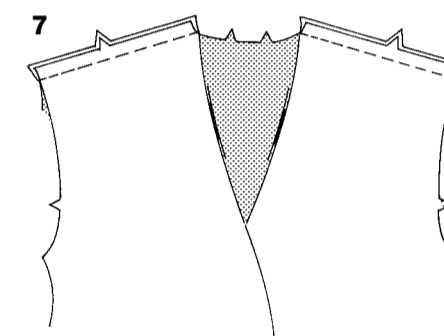
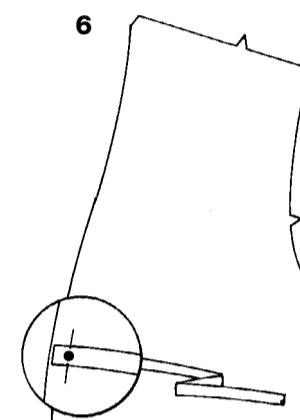
- Ouvrez les deux bords longs du lien de devant et tournez-les sur l'ENVERS de telle manière qu'ils se joignent sur le pli.



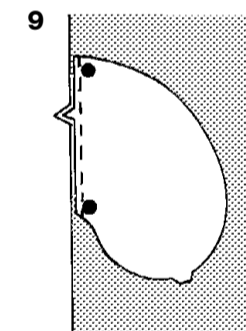
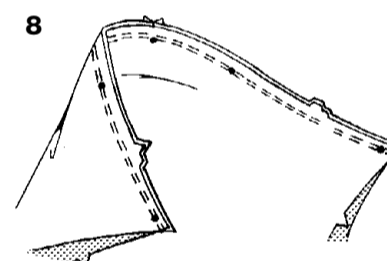
- Pliez la bride en deux sur la longueur en alignant les bords repliés au fer. Piquez tout près des bords.



- Coupez la bride en deux pour former deux brides. Pliez la bride en deux avec les bords non finis alignés. Sur l'ENDROIT, épinglez la bride sur le bord du côté devant en centrant la bride sur le petit pois et avec les bords non finis alignés. Bâissez sur le bord non fini.

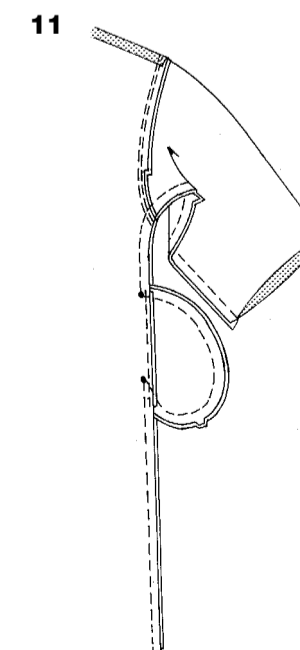


- Coupez le ruban pour les liens en deux. Sur l'ENVERS, épinglez un lien sur le devant DROIT ou GAUCHE en plaçant l'extrémité sur le petit pois et avec les bords non finis alignés. Bâissez.



- Piquez ensemble le devant et le dos par les coutures des épaules.

- ENDROIT CONTRE ENDROIT, épinglez la manche sur le bord de l'emmanchure avec le petit pois central sur la couture de l'épaule en superposant les petits pois. Piquez. Piquez de nouveau à 1/8" (3mm) de la première piqûre. Recoupez la couture au-dessous des crans près de la piqûre. Repassez la couture vers la manche.

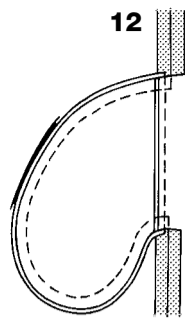


NOTA: Posez les poches sur le devant et le dos comme suit:

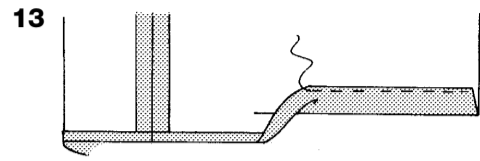
- ENDROIT CONTRE ENDROIT, épinglez la poche sur le vêtement en superposant les gros pois et avec les bords non finis alignés. Piquez en couture de 3/8" (1cm).

- Repassez la couture vers la poche avec la poche vers l'extérieur.

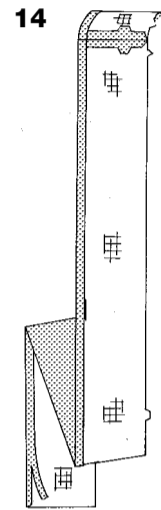
- Épinglez ensemble le devant et le dos par les coutures de dessous de bras en superposant les coutures de l'emmanchure et les gros pois. En une seule piqûre, en commençant au bord inférieur du vêtement, piquez la couture de dessous de bras et la poche jusqu'au bord de la manche en pivotant à angle droit aux gros pois.



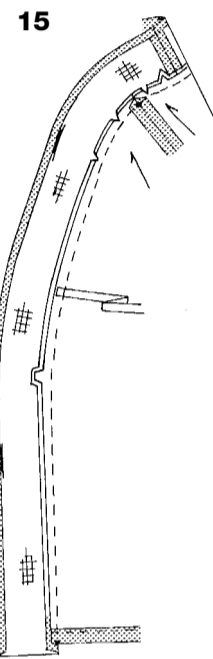
12



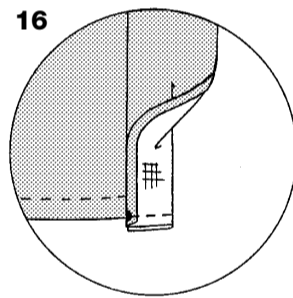
13



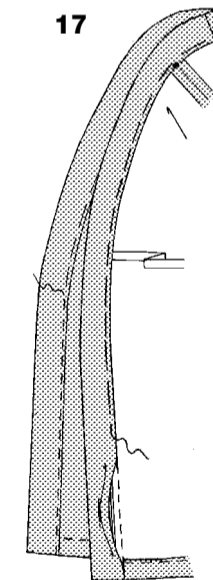
14



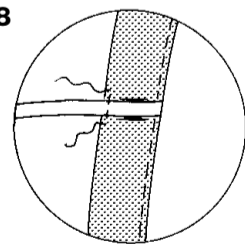
15



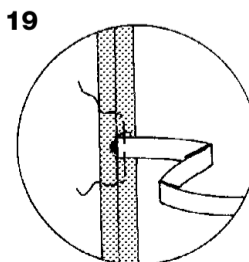
16



17



18



19

12. Crantez la valeur de couture dos du vêtement aux extrémités de la poche, comme illustré. Ouvrez la couture au fer au-dessus et au-dessous des crans.
Repassez la poche vers le devant.

13. Relevez au fer l'ourlet sur les bords inférieurs de la manche et du vêtement.
Au fer, faites un rentré de 1/4" (6mm) sur le bord non fini. Piquez près du bord intérieur replié.

14. Appliquez l'entoilage thermocollant sur l'ENVERS des sections de la bande en suivant le mode d'emploi. Piquez la couture milieu dos des sections de la bande.
Au fer, faites un rentré de 5/8" (1.5cm) sur le bord sans crans de la bande; recoupez à 1/4" (6mm).

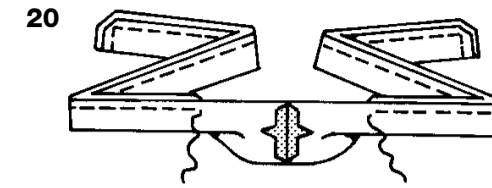
15. Crantez le bord de l'encolure du vêtement jusqu'à la piqûre de soutien le long des courbes. **ENDROIT CONTRE ENDROIT**, épinglez la bande sur le vêtement en superposant les milieux dos et en plaçant les petits pois intérieurs sur les coutures des épaules et les petits pois restants sur le bord inférieur. (La bande dépasse 5/8" (1.5cm) le bord inférieur de vêtement.)
Piquez les bords du devant et d'encolure. Amincissez la couture; crantez les courbes.
Repassez la couture vers la bande et la bande vers l'extérieur.

16. Retournez le bord inférieur de la bande sur l'ENDROIT le long de la ligne de pliure en formant la parementure et en superposant les petits pois.
Piquez à 5/8" (1.5cm) du bord inférieur de la bande. Amincissez la couture.

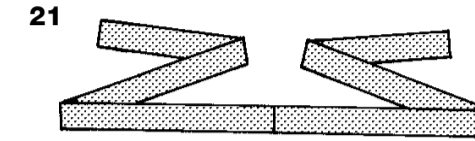
17. Retournez la parementure de la bande vers l'INTERIEUR le long de la ligne de pliure en superposant les milieux dos et en plaçant les petits pois intérieurs sur les coutures de l'épaule; repassez.
Bâtissez près du bord intérieur replié de la bande de la parementure par-dessus la couture.
Sur l'ENDROIT, surpiquez en suivant le bâti.

18. Repassez le lien du devant vers la bande. Piquez le lien sur le bord extérieur de la bande, comme illustré.

19. Sur l'ENDROIT, épinglez le lien restant sur la valeur de couture du côté DROIT ou GAUCHE en rentrant l'extrémité au petit pois, comme illustré. Piquez en travers de l'extrémité repliée du lien sur la valeur de couture. Croisez le devant GAUCHE sur le DROIT ou le DROIT sur le GAUCHE et attachez les liens quand vous portez le vêtement.



20



21

20. Piquez les extrémités crantées des sections de la ceinture à nouer en couture de 3/8" (1cm). **ENDROIT CONTRE ENDROIT**, pliez la ceinture en deux sur la longueur. Piquez en couture de 3/8" (1cm) en laissant une ouverture pour retourner. Amincissez la couture et biaisez les coins.

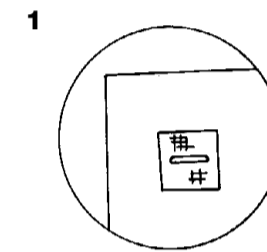
21. Retournez la ceinture; repassez-la. Cousez ensemble à points glissés les bords de l'ouverture.

PANTALON A OU SHORT B

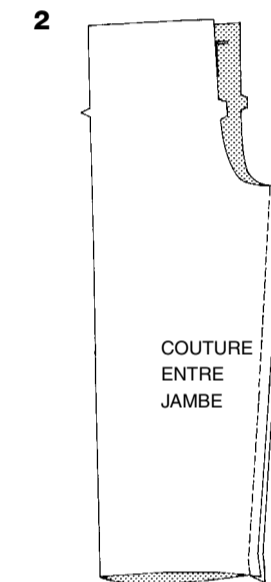
N.B. : La cordelière peut être faite dans le même tissu ou pour des tissus plus épais, vous pouvez utiliser de la talonnette de coton ou du ruban.

1. Sur l'ENVERS, posez un carré d'entoilage thermocollant de 1" (2.5cm) sur la partie pour la boutonnière en suivant le mode d'emploi. Faites la boutonnière sur les marques du devant du pantalon.

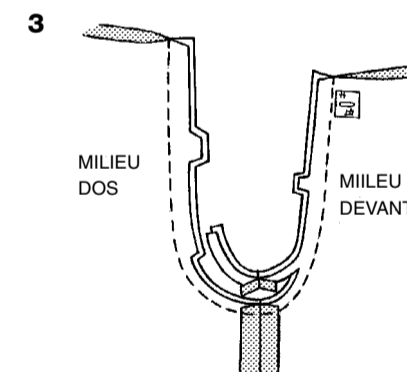
2. Piquez ensemble le devant et le dos par les coutures intérieures des jambes.



1



2

COUTURE
ENTRE
JAMBE

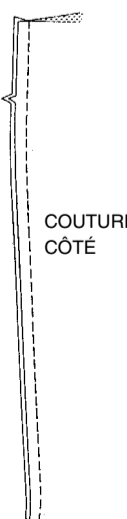
3

MILIEU
DOSMILIEU
DEVANT

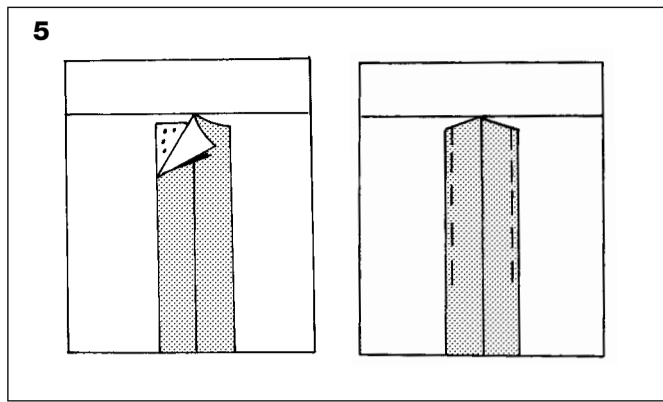
3. **ENDROIT CONTRE ENDROIT**, épinglez la couture du milieu en superposant les coutures de l'entrejambe et les crans. Piquez.

Pour renforcer la couture, piquez de nouveau sur la première piqûre. Amincissez la couture dans la courbe à 1/4" (6mm). Ouvrez le reste de la couture au fer.

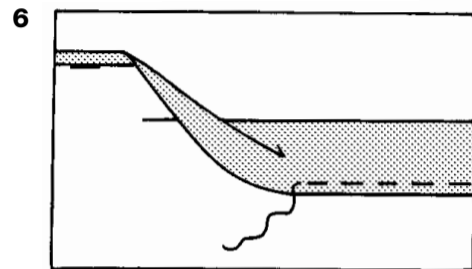
4

COUTURE
CÔTÉ

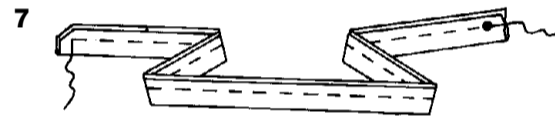
4. Piquez ensemble le devant et le dos par les coutures de côté.



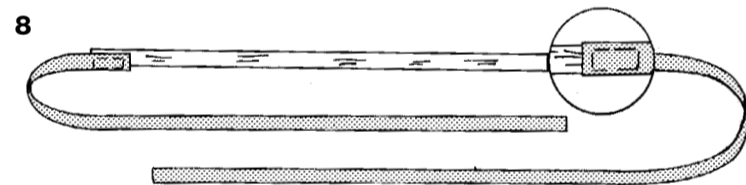
5. Pour empêcher l'élastique de se prendre dans les valeurs de couture, fixez-les sur le vêtement avec de la matière thermocollante ou un bâti-machine. N'oubliez pas d'enlever le bâti une fois la coulisse finie.



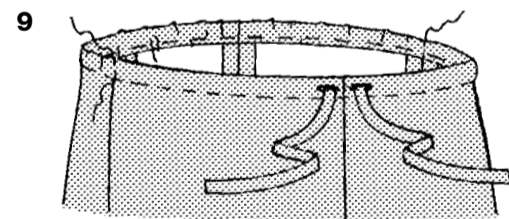
6. Repliez au fer 1-1/8" (2.8cm) sur le bord supérieur vers l'ENVERS pour former la coulisse.
Au fer, faites un rentré de 1/4" (6mm) sur le bord non fini.
Piquez près du bord inférieur de la coulisse.



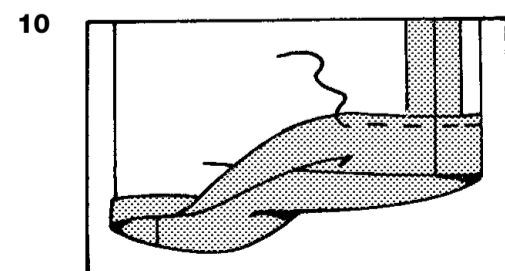
7. **POUR LA COULISSE- ENDROIT CONTRE ENDROIT**, pliez la cordelière en deux dans le sens de la longueur. Piquez en couture de 3/8" (1cm) en laissant ouverte l'extrémité avec petits pois OU coupez deux morceaux de ruban ou de talonnette de coton à la longueur de la pièce pour la cordelière.



8. Retournez la cordelière sur l'ENDROIT; repassez.
Coupez un morceau d'élastique à la longueur du guide pour l'élastique dos.
Épinglez l'élastique sur l'extrémité non finie des cordelières en croisant les extrémités de 5/8" (1.5cm). Piquez ensemble les extrémités croisées fermement dans un carré, comme illustré.



9. Passez la cordelière et l'élastique par la boutonnière de la coulisse dans le pantalon devant et sortez-la par l'autre ouverture pour que les extrémités croisées restent sur les coutures de côté et que les bouts aient la même longueur. Distribuez l'ampleur uniformément sur le dos au niveau de la taille. Pour avoir une coulisse sans plis sur la section devant, piquez dans le creux de la couture de côté. Nouez les extrémités du ruban ou de la talonnette de coton.



10. Marquez la longueur.
Relevez au fer l'ourlet sur la marque.
Marquez la largeur de l'ourlet; égalisez aux ciseaux.
Au fer, faites un rentré de 1/4" (6mm) sur le bord non fini.
Piquez près du bord intérieur replié au fer.