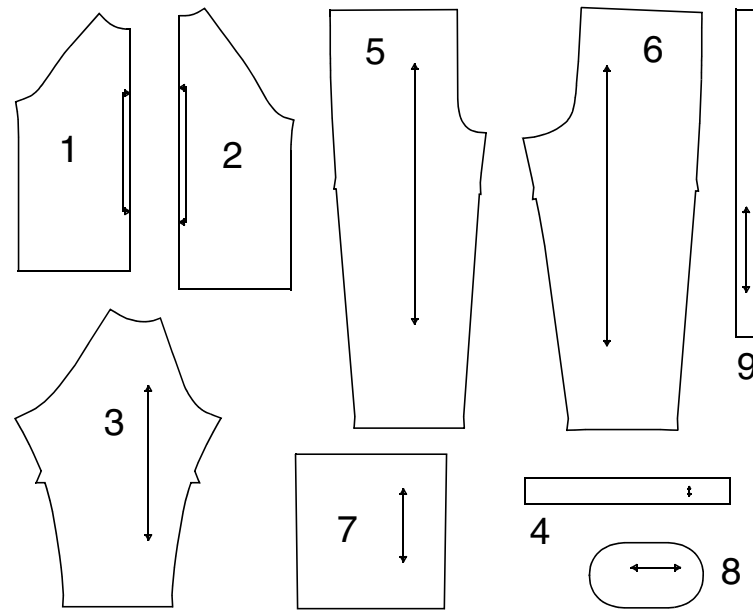
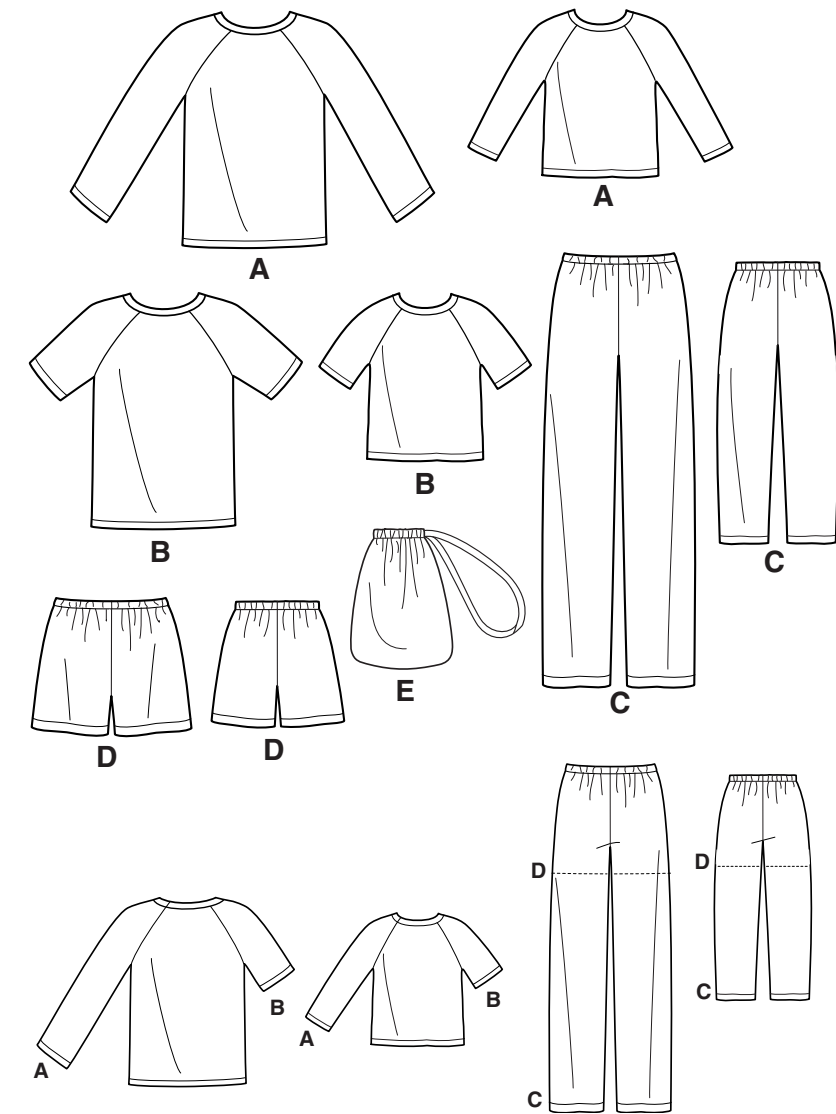


9 pièces de patron



- 1-DEVANT -A,B
- 2-DOS -A,B
- 3-MANCHE -A,B
- 4-BANDE D'ENCOLURE -A,B
- 5-DEVANT -C,D
- 6-DOS -C,D
- 7-SAC A MAIN -E
- 8-FOND DU SAC -E
- 9-LACET DU SAC -E



Instructions Générales

Le Patron

SYMBOLES

- ↔ LIGNE DE SENS - Placez la sur le droit fil du tissu parallèlement à la lisière.
- ⇩ PLACEZ LA LIGNE CONTINUE sur la pliure du tissu.
- ⋯ MILIEU DEVANT/DOS du vêtement.
- ▽ CRANS
- POIS
- LIGNE DE COUPE
- == LIGNE POUR ALLONGER OU RACCOURCIR

VALEUR DE COUTURE: Sauf indication contraire, elle est de 5/8" (1.5cm) mais elle n'est pas imprimée sur les PATRONS MULTI-TAILLES. MARQUEZ VOTRE TAILLE AVEC UN STYLO à pointe feutre.

POUR ALLONGER: Coupez le patron entre les lignes pour allonger ou raccourcir. Ecartez le patron uniformément à la distance voulue, rajoutez du papier et maintenez avec du ruban adhésif.

POUR RACCOURCIR: Aux lignes pour allonger ou raccourcir, faites un pli régulier pour résorber l'excédent de longueur. Maintenez en place avec du ruban adhésif.

ADJUSTEZ SI NECESSAIRE

Faites les rectifications avant de placer le patron sur le tissu.

Lorsque les lignes pour allonger ou raccourcir ne sont pas indiquées, faites les rectifications nécessaires au bord inférieur du patron.

Coupe/Marques

AVANT DE COUPER:

REPASSEZ les pièces avec un fer sec et tiède. DECATISSEZ en lavant préalablement les tissus lavables ou en repassant à la vapeur les tissus non-lavables.

ENCERCLEZ votre plan de coupe.

EPINGLEZ le patron sur le tissu comme indiqué sur le plan de coupe.

APRES AVOIR COUPE:

Avant de retirer le patron, REPORTEZ toutes les marques sur l'ENVERS du tissu. Marquez aux épingles et à la craie ou avec du papier calque de couturière et la roulette à tracer.

Pour marquer rapidement:

- Entaillez le bord du tissu pour marquer les crans, les extrémités des lignes de pliure et des lignes du milieu.
- Epinglez dans les pois.

Couture

- Cousez le vêtement en suivant les **Instructions de Couture**.
- EPINGLEZ les coutures ou bâtissez-les à la machine en faisant correspondre les crans.
- PIQUEZ des coutures de 5/8" (1.5cm) sauf indication contraire.
- OUVREZ les coutures au fer, sauf indication contraire, en crantant si nécessaire pour que les coutures reposent bien à plat.
- AMINCISSEZ les coutures pour réduire l'ampleur, comme illustré ci-dessous:

Amincissez les coutures en dégradé. Biaisiez les coins. Crantez les courbes intérieures.

REMARQUES SPECIALES POUR LA COUPE

- ★ Si le plan de coupe montre une pièce dépassant au-delà de la pliure, coupez toutes les pièces à l'exception de celle-ci.
- ✱ Tracez de petites flèches le long des deux lisières pour indiquer la direction du sens ou du motif.

Ensuite, ouvrez le tissu et, sur simple épaisseur, coupez la pièce qui dépasse sur l'ENDROIT du tissu.

Tournez l'une des épaisseurs de tissu jusqu'à ce que les flèches des deux épaisseurs aillent dans la même direction. Placez les lisières.

Plans de Coupe

patron côté imprimé sur le dessous
 patron côté imprimé sur le dessus

★ Voyez REMARQUES SPECIALES POUR LA COUPE
 ✱

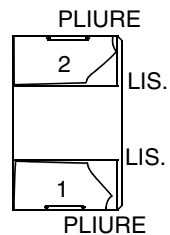
LA POSITION DES PIECES PEUT VARIER LEGEREMENT SELON VOTRE TAILLE DE PATRON

GARÇONNETS

A HAUT- EN JERSEYS EXTENSIBLES SEULEMENT

UTILISEZ LES PIECES 1 2

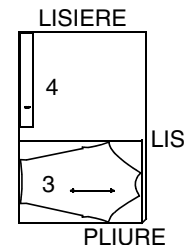
58" 60" (150CM) AVEC SENS TOUTES TAILLES



MANCHES ET BANDE D'ENCOLURE CONTRASTANTES

UTILISEZ LES PIECES 3 4

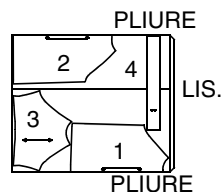
58" 60" (150CM) AVEC SENS TOUTES TAILLES



B HAUT- EN JERSEYS EXTENSIBLES SEULEMENT

UTILISEZ LES PIECES 1 2 3 4

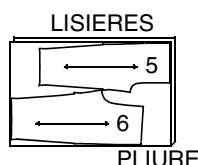
58" 60" (150CM) AVEC SENS TOUTES TAILLES



C PANTALON

UTILISEZ LES PIECES 5 6

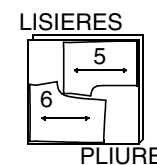
44" 45" (115CM) AVEC SENS TAILLE P



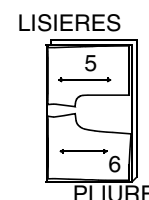
D SHORT

UTILISEZ LES PIECES 5 6

44" 45" (115CM) AVEC SENS TAILLES P M



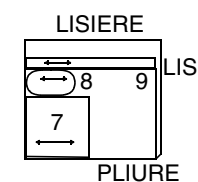
58" 60" (150CM) AVEC SENS TOUTES TAILLES



E SAC A MAIN

UTILISEZ LES PIECES 7 8 9

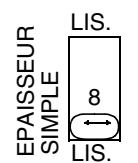
44" 45" OU 58" 60" (115CM OU 150CM) AVEC SENS



ENTOILAGE

UTILISEZ LA PIECE 8

22" A 25" (55CM A 64CM) THERMOCOLLANT TOUTES TAILLES

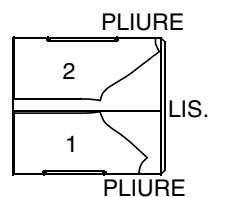


HOMMES

A HAUT- JERSEYS EXTENSIBLES SEULEMENT

UTILISEZ LES PIECES 1 2

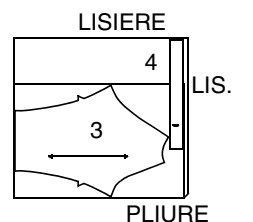
58" 60" (150CM) AVEC SENS TOUTES TAILLES



MANCHES ET BANDE D'ENCOLURE CONTRASTANTE

UTILISEZ LES PIECES 3 4

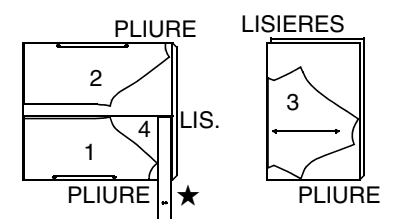
58" 60" (150CM) AVEC SENS TOUTES TAILLES



B HAUT- EN JERSEYS EXTENSIBLES SEULEMENT

UTILISEZ LES PIECES 1 2 3 4

58" 60" (150CM) AVEC SENS TOUTES TAILLES



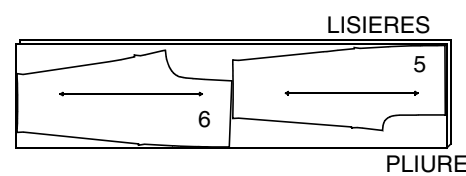
S9128

2 / 4

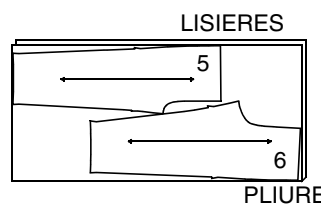
C PANTALON

UTILISEZ LES PIECES 5 6

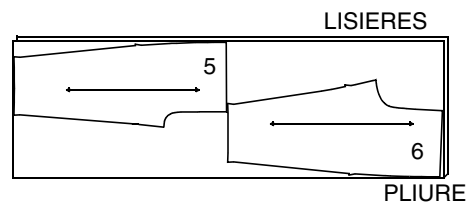
44" 45" (115CM)
AVEC SENS
TOUTES TAILLES



58" 60" (150CM)
AVEC SENS
TAILLE P



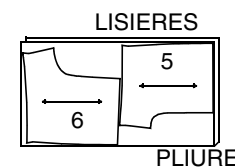
58" 60" (150CM)
AVEC SENS
TAILLES M G TG



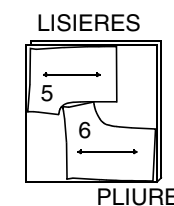
D SHORT

UTILISEZ LES PIECES 5 6

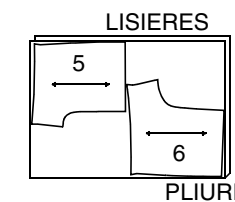
44" 45" (115CM)
AVEC SENS
TOUTES TAILLES



58" 60" (150CM)
AVEC SENS
TAILLE P



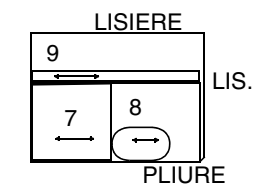
58" 60" (150CM)
AVEC SENS
TAILLES M G TG



E SAC A MAIN

UTILISEZ LES PIECES 7 8 9

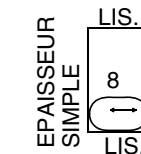
44" 45" OU 58" 60" (115CM OU 150CM)
AVEC SENS



ENTOILAGE

UTILISEZ LA PIECE 8

22" A 25" (55CM A 64CM) THERMOCOLLANT



Instructions de couture

CODE	ENDROIT	ENVERS	ENTOILAGE	DOUBLURE
------	---------	--------	-----------	----------

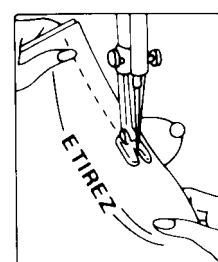
Lisez les **Instructions Générales** à la page 1 avant de commencer.

Les jerseys

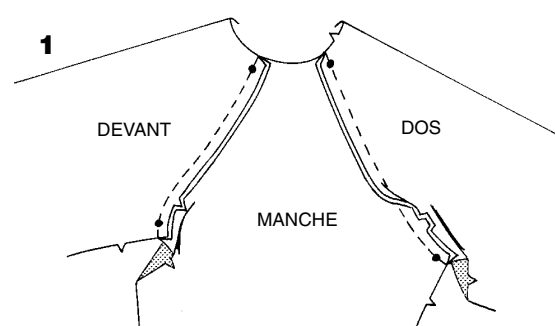
Utilisez du fil polyester/coton et une aiguille à pointe bille.

Type De Jersey	Taille d'aiguille	Points par pouce 2.5cm
Le jersey simple - normalement un jersey léger. Elasticité 50%.	9, 11	10 - 12
Le jersey double - utilisé le plus souvent pour les ensembles veste-pantalon en polyester. Elasticité 18 — 25%.	11, 14	10 - 12
Le jersey pour sweatshirt est à maille lâche. Elasticité 100%.	11, 14	10
Le jersey pour maillots de bain - extensible dans les deux sens. Elasticité 100% ou plus.	14, 16	10 - 12

Les valeurs de couture sont de 5/8" (1.5cm) de large, sauf indication contraire. Si vous piquez à point zigzag, réglez votre machine sur point étroit, de longueur moyenne. Réduisez la couture à 1/4" (6mm) et surjetez les bords. Si vous piquez à point standard, tendez le tissu en piquant (sauf si vous travaillez sur un jersey double ferme) et faites deux ou trois piqûres rapprochées.



N.B.: Le pied de biche à roulette, utilisé sur les doubles jerseys, ne distendra pas l'épaisseur de dessus et permettra d'obtenir des coutures bien régulières. Sur les jerseys simples cependant, il ne peut pas stabiliser suffisamment le tissu et peut vous faire sauter des points. Par contre, il est absolument indispensable pour les jerseys à sweatshirt car les mailles accrocheraient au pied de biche ordinaire.



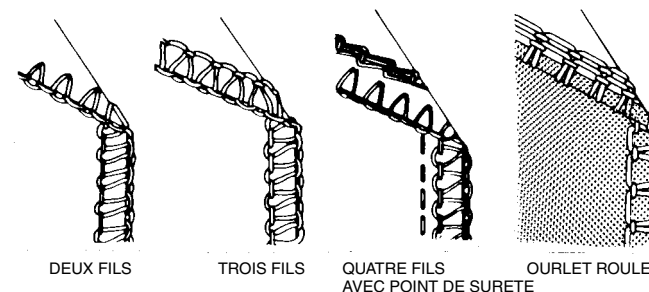
SIMPLEMENT LES MEILLEURES TECHNIQUES POUR

OVERLOCK / POINT DE SURJET

La machine Overlock peut être utilisée toute seule ou comme un complément à votre machine conventionnelle apportant une manière Rapide, Efficace et Fonctionnelle de coudre ces vêtements.

VERIFIER L'AJUSTAGE: Etant donné que la machine Overlock pique, amincit et finit les coutures en une seule opération, il est TRES important de Vérifier l'Ajustage avant de piquer les coutures.

Utilisez un fil d'une couleur assortie, bâtissez les coutures et essayez le vêtement. Si vous n'avez pas besoin d'ajustements, piquez les coutures à la machine Overlock le long du bâti.



Coutures: La piqûre overlock à trois fils est idéale pour coudre des coutures principales comme celles d'épaule, de côté, de dessous de bras et de manche.

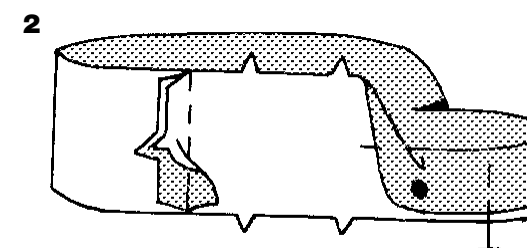
Pour les parties subissant le plus de fatigue, telles que coutures d'entre-jambes et d'emmanchure, la piqûre overlock quatre fils avec point de sûreté est la meilleure OU utilisez une piqûre overlock à trois fils et piquez le long de la couture avec une machine conventionnelle pour renforcer.

Finition des Bords: La piqûre overlock à deux ou trois fils est une finition parfaite pour les bords des parmentures et les ourlets, et une Finition Nette, facile et rapide pour les valeurs de couture de vêtements non doublés où les coutures sont ouvertes au fer.

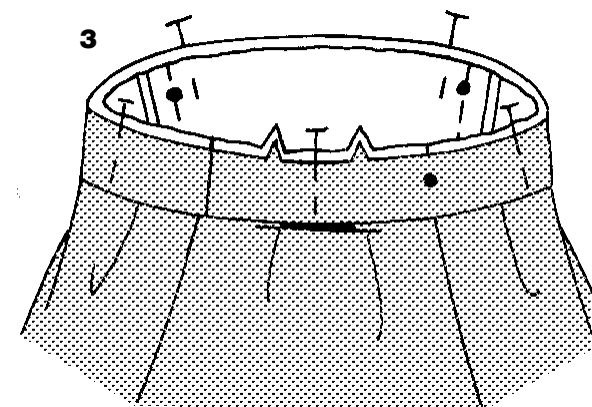
Ourlet Roulé: Une alternative merveilleuse à l'Ourlet Etroit pour la finition des jupes circulaires, des volants, des châles et de la lingerie. Pour les instructions, consultez le manuel de votre machine à coudre.

HAUT A, B

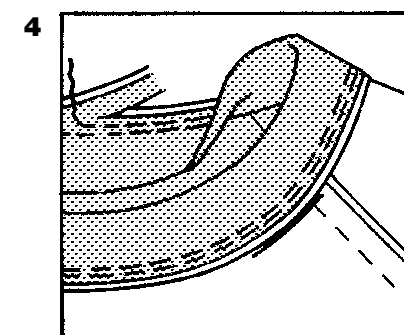
1. ENDROIT CONTRE ENDROIT et les bords non finis alignés, épinglez la manche sur le devant et le dos en faisant correspondre les petits pois. **Piquez/Surjetez.** Repassez la couture vers la manche.



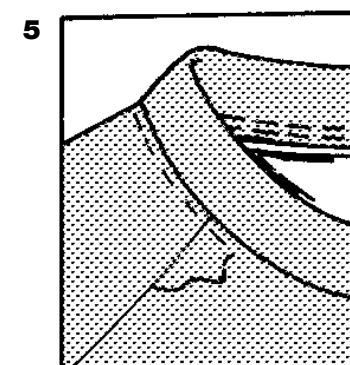
2. Piquez la couture de la bande d'encolure. Pliez la bande en deux dans la longueur ENVERS CONTRE ENVERS, en faisant correspondre les petits pois; repassez. Epinglez.



3. Sur l'ENDROIT, épinglez la bande sur l'encolure en faisant correspondre les milieux et les petits pois en plaçant la couture sur la couture de l'emmanchure GAUCHE du dos; alignez les bords non finis.



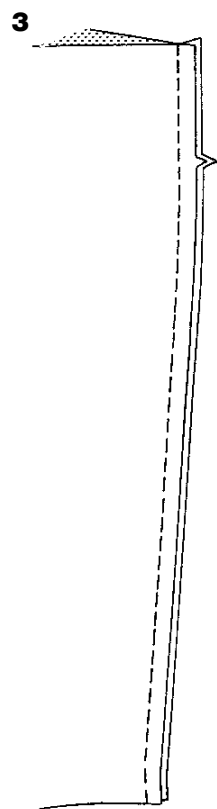
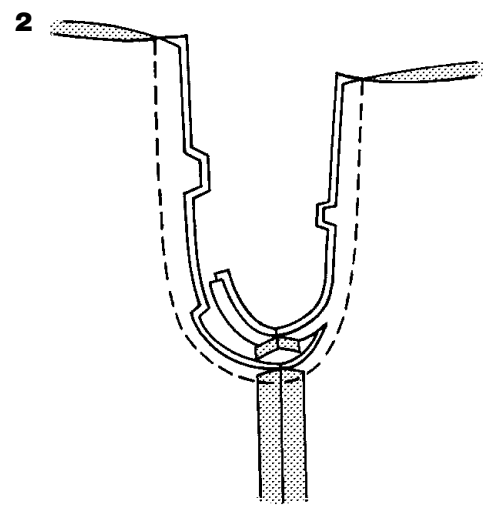
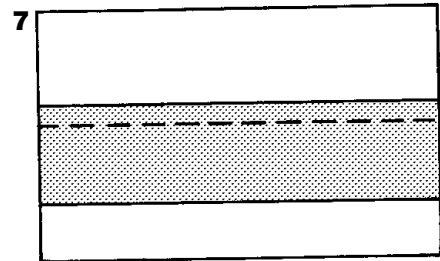
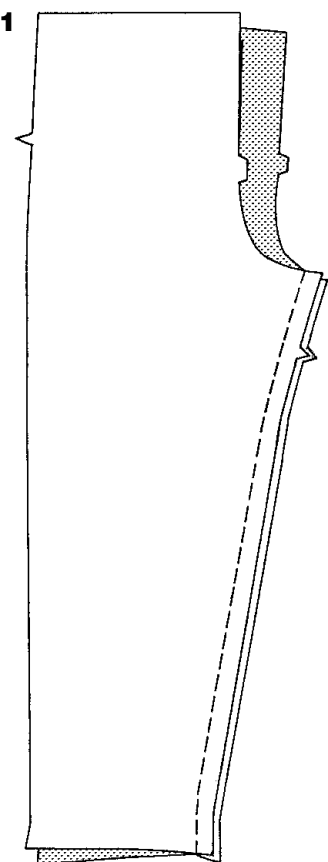
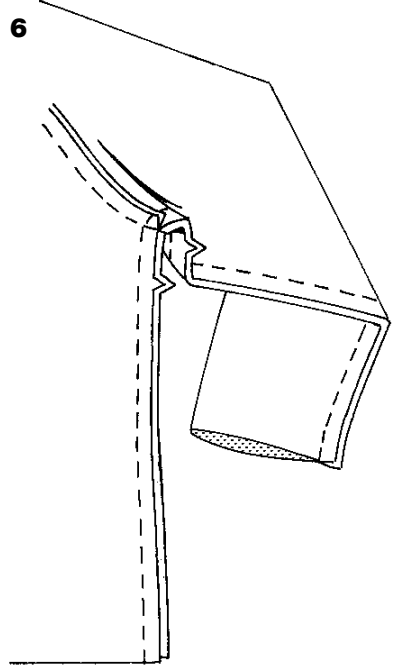
4. Piquez/Surjetez, en tirant la bande pour l'ajuster. **Pour la machine ordinaire** -Repiquez à 1/4" (6mm) de la première piqûre dans la valeur de couture. Amincissez près de la deuxième piqûre. Repassez la couture vers le vêtement tout en repassant la bande vers l'extérieur.



5. Sur l'ENDROIT, piquez le vêtement à points droits ou zig-zag près de la couture d'encolure.

S9128

3 / 4



6. Piquez/Surjetez le devant et le dos sur toute la couture de dessous de bras en faisant correspondre les coutures d'emmanchure.

7. Repassez l'ourlet sur le bord inférieur du haut et des manches. Piquez à point droit OU zig-zag à 1/4" (6mm) du bord non fini.

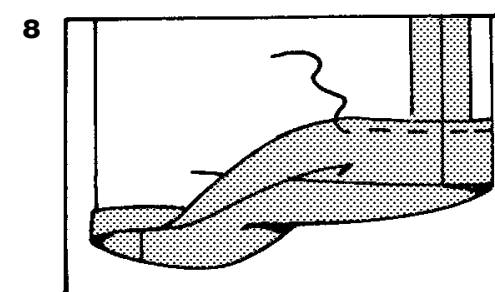
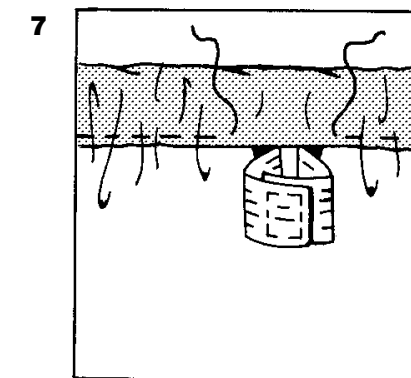
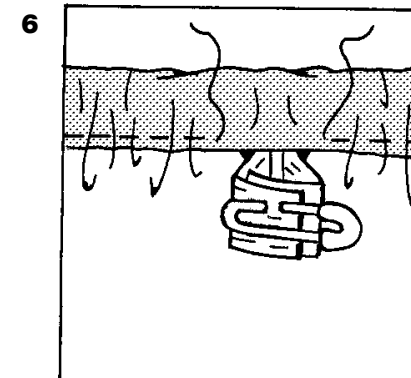
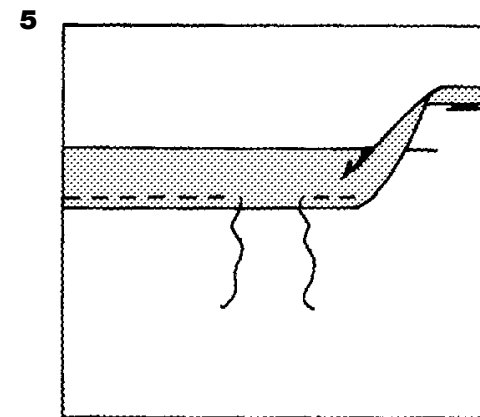
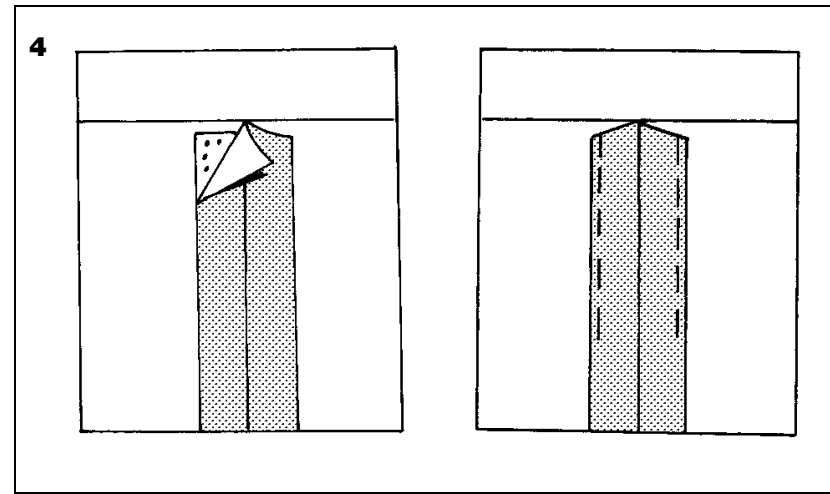
PANTALON C OU SHORT D

1. Piquez/Surjetez le devant et le dos sur les coutures intérieures de jambe.

2. ENDROIT CONTRE ENDROIT, épinglez la couture de milieu en faisant correspondre les coutures intérieures de jambe et les crans. **Piquez/Surjetez.**

Pour la machine ordinaire- Pour renforcer la couture, repiquez sur la première piqûre. Amincissez la couture dans la courbe jusqu'à 1/4" (6mm). Ouvrez le reste de la couture au fer.

3. Piquez/Surjetez le devant et le dos sur les coutures de côté.



4. Pour empêcher l'élastique de se prendre dans les valeurs de couture, fixez-les sur le vêtement avec de la matière thermocollante ou un bâti-machine. N'oubliez pas d'enlever le bâti une fois la coulisse finie.

5. Repliez au fer 1" (2.5cm) sur le bord supérieur vers l'ENVERS pour former la coulisse. Au fer, faites un rentré de 1/4" (6mm) sur le bord non fini. Piquez tout près du bord inférieur de la coulisse, en laissant une ouverture pour insérer l'élastique.

6. Coupez un morceau d'élastique à la mesure du tour de taille plus 1" (2.5cm). Passez l'élastique dans la coulisse. Croisez les extrémités de l'élastique et fixez-les avec une épingle de sûreté. Essayez vêtement et ajustez.

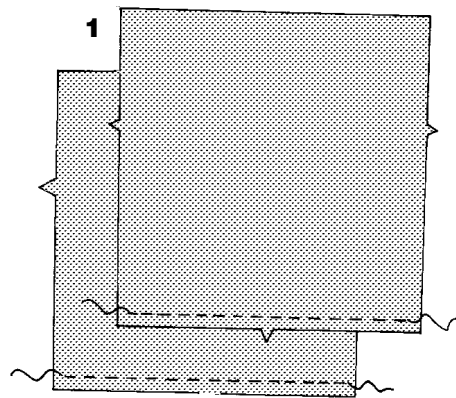
7. Piquez ensemble les extrémités de l'élastique solidement. Fermez l'ouverture par une piqûre. Répartissez l'ampleur régulièrement. Enlevez tout le bâti. **Conseil-** Pour empêcher l'élastique de se tordre à l'usage, piquez dans le sillon de chaque couture à travers toutes les épaisseurs.

8. Marquez la longueur. Repliez l'ourlet au fer le long de la marque. Marquez la largeur de l'ourlet; égalisez aux ciseaux. Faites un rentré au fer de 1/4" (6mm) sur le bord non fini. Piquez très près du bord intérieur rentré au fer.

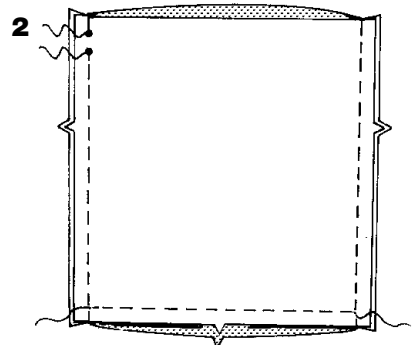
S9128

4 / 4

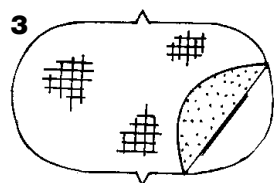
SAC A MAIN E



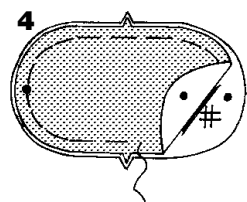
1. Piquez à la machine sur le bord inférieur avec cran des pièces du sac.



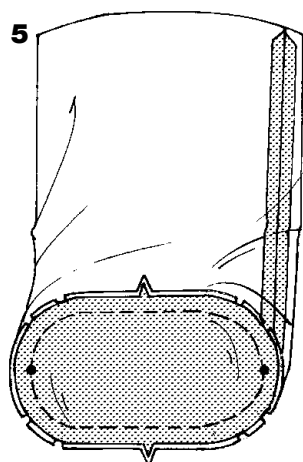
2. ENDROIT CONTRE ENDROIT, piquez les côtés des pièces du sac ensemble en faisant correspondre les crans et en laissant une ouverture entre les petits pois; piquez en arrière depuis les petits pois pour renforcer la couture.



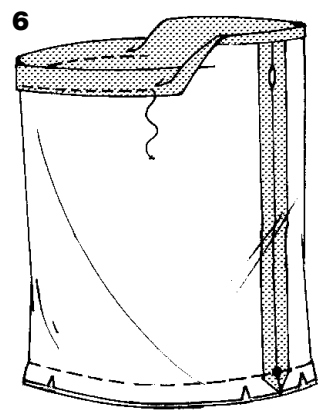
3. Collez l'entoilage thermocollant sur l'ENVERS d'un fond du sac en suivant les instructions du fabricant.



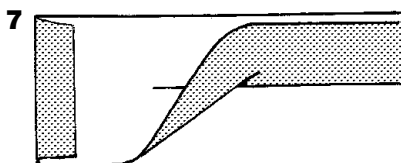
4. ENVERS CONTRE ENVERS, épinglez les sections du fond ensemble en faisant correspondre les petits pois et les crans. Bâissez.



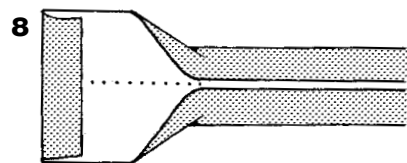
5. ENDROIT CONTRE ENDROIT, épinglez le fond sur le bord inférieur du sac en plaçant les petits pois au niveau des coutures; crantez le bord inférieur jusqu'à la piqûre au besoin. Bâissez. Piquez. Amincissez la couture.



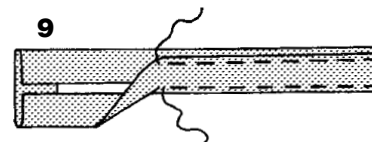
6. Repliez au fer 1" (2.5cm) sur le bord supérieur vers l'ENVERS pour former la coulisse.
Au fer, faites un rentré de 1/4" (6mm) sur le bord non fini. Piquez près du bord inférieur de la coulisse.



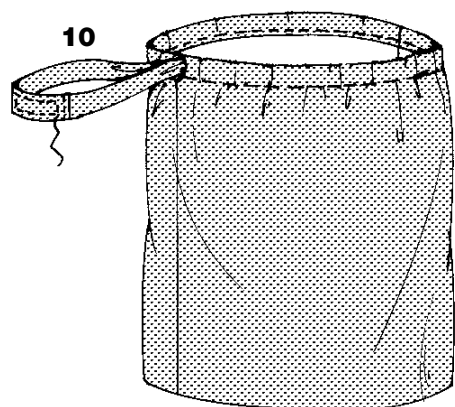
7. Rentrez au fer 5/8" (1.5cm) sur les deux extrémités du lacet. Pliez le lacet en deux dans la longueur ENVERS CONTRE ENVERS. Repassez en cassant la pliure.



8. Ouvrez les longs bords du lacet et retournez sur l'ENVERS de sorte qu'ils se rencontrent à la pliure. Repassez.



9. Pliez le lacet en deux dans la longueur en juxtaposant les bords repliés. Piquez près des deux longs bords et des extrémités repliées.



10. Passez le lacet par une ouverture de la coulisse et ressortez par l'autre en égalisant les extrémités. Superposez les extrémités. Piquez-les ensemble solidement.