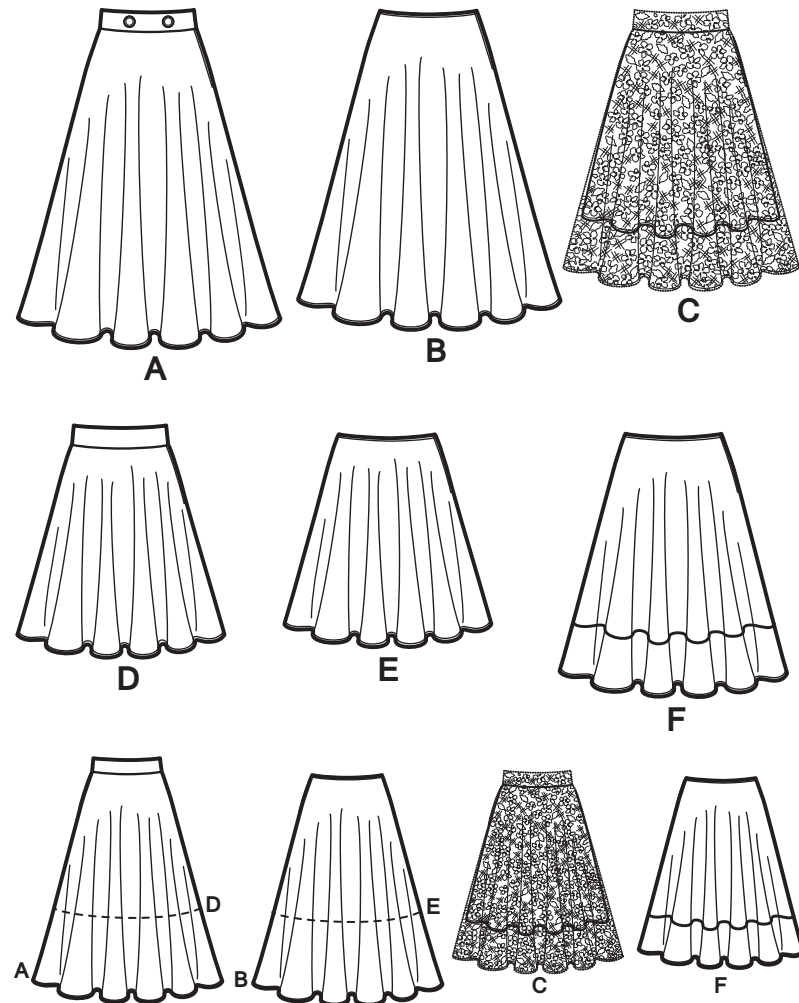


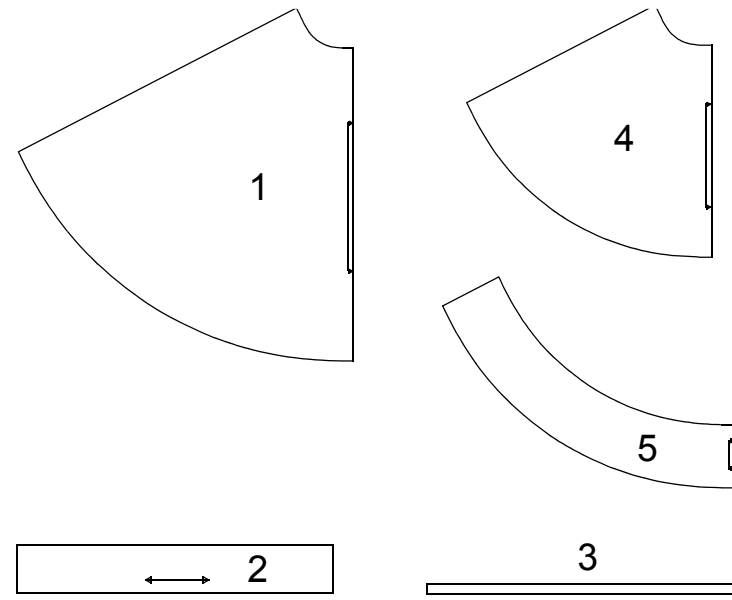
# SIMPLICITY® S9123

Vielen Dank für den Kauf dieses Simplicity Schnittmusters. Wir geben uns Mühe, Ihnen ein qualitativ hoch stehendes Produkt anbieten zu können.



SAUM - UND NAHTZUGABEN SIND IN DEN SCHNITTMUSTER - TEILEN EINGERECHNET

5 TEILE



- 1-ROCK VORDER- UND RÜCKENTEIL -A, B / ÜBERROCK VORDER- UND RÜCKENTEIL -C
- 2-BUND -A,C,D
- 3-BASIS -B,E,F
- 4- ROCK VORDER- UND RÜCKENTEIL -C,D,E,F
- 5-UNTERE BLENDE -F

## Allgemeine Anweisungen

### Das Schnittmuster

- SYMBOLE**
- F ADENLAUF Schnittteile in Musterrichtung parallel zur Webkante legen.
- DURCHGEZOGENE LINIE am Stoffbruch anlegen.
- MITTIGES VORDER-/RÜCKENTEIL.
- KERBEN
- MARKIERUNGSPUNKTE
- ZUSCHNITTLINIE
- VERLÄNGERUNGS- ODER VERKÜRZUNGS- UND SAUMZUGABE:

Wenn nicht anders angegeben, sind 1,5 cm Zugabe im Schnittmuster berücksichtigt, jedoch bei MEHRGRÖSSENSCHNITTEN nicht extra markiert. Zeichnen Sie Ihre Größe mit einem farbigen Filzstift nach. Beachten Sie die Tabelle MEHRGRÖSSENSCHNITTE.

### ÄNDERUNGEN

Ändern Sie den Schnitt bevor Sie ihn auf den Stoff legen.

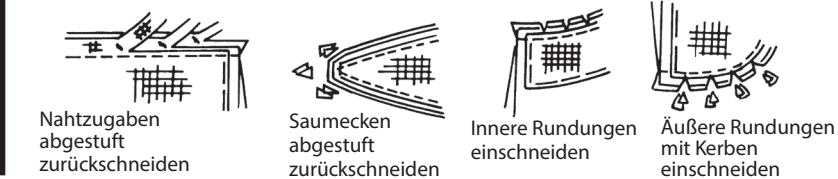
**VERLÄNGERN:** Zerschneiden Sie die Schnittteile an der Verlängerungs- und Verkürzungslinie. Schieben Sie die Stücke um die benötigte Länge auseinander und fixieren sie mit Klebestreifen.

### KÜRZEN:

Falten Sie das Schnittteil an der Verlängerungs- oder Verkürzungslinie gleichmäßig um die benötigte Länge hoch. Mit Klebestreifen fixieren. Sind keine Linien markiert, bringen Sie die Änderungen am unteren Rand des Schnittteils an.

### Nähen

- NÄHEN Sie den Stoff gemäß der **Nähanleitung**.
- HEFTEN Sie Nähte und Säume den Kerben entsprechend mit Stecknadeln oder Heftstichen.
- STEPHEN Sie Nähte und Säume 1,5 cm breit ab, wenn nicht anders angegeben.
- BÜGELN Sie die Nahtzugaben auseinander, wenn nicht anders angegeben, oder schneiden Sie sie zurück, so dass sie flach liegen.
- VERSÄUBERN Sie die Nahtzugaben durch Zurückschneiden wie unten abgebildet.



### Zuschneiden/Markieren

#### VOR DEM ZUSCHNEIDEN:

Schnittteile mit einem trockenen Bügeleisen bei geringer Hitze BÜGELN. Waschbare Stoffe VOR WASCHEN, nicht waschbare Stoffe DÄMPFEN, damit sie nach dem Nähen nicht weiter einlaufen.

MARKIEREN Sie Ihren Zuschneideplan.

BEFESTIGEN Sie die Schnittteile gemäß Zuschneideplan auf dem Stoff.

• ZWEILAGIG: Stoff mittig RECHTS auf RECHTS legen.

• EINLAGIG: Stoff mit RECHTER Seite nach oben legen.

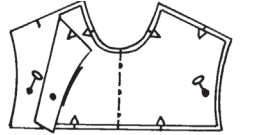
• FÜR FLOR, FARBVERLÄUFE ODER "ONE-WAY" DESIGNERSTOFFE: Verwenden Sie den Plan " mit richtung".

#### NACH DEM ZUSCHNEIDEN:

Übertragen Sie die Markierungen vor dem Entfernen des Schnittmusters auf die LINKE Stoffseite. Verwenden Sie dazu Stecknadeln, Kreide oder Kopierpapierchen und -papier.

#### Schnell-Markierung:

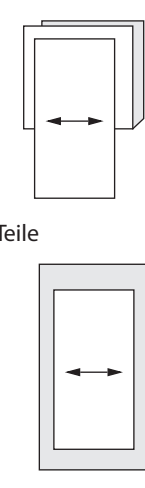
- Markieren Sie an der Stoffkante Kerben, die Enden der Stoffbruchlinien und die Mittellinien durch kleine Einschnitte.
- Übertragen Sie Markierungspunkte mit Stecknadeln.



### SPEZIELLE ZUSCHNEID-ANGABEN

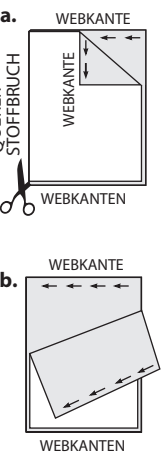
★ Wenn der

Zuschneideplan ein den Stoffbruch überlappendes Schnittteil zeigt, schneiden Sie alle anderen Teile zuerst zu. Legen Sie den übrigen Stoff einlagig aus. Schneiden Sie das überlappende Teil auf der RECHTEN Stoffseite wie abgebildet zu.



✱ Zeichnen Sie kleine Pfeile entlang beider Webkanten für die Strich- oder Musterrichtung ein. Legen Sie den Stoff quer RECHTS auf RECHTS und schneiden am Stoffbruch entlang (a).

Eine Stofflage umdrehen, so dass die Pfeile beider Lagen in dieselbe Richtung zeigen. Stoff RECHTS auf RECHTS legen (b).



## Zuschneideplan

- Muster nach unten laufend
- Muster nach oben laufend

★ SIEHE SPEZIELLE NÄHANLEITUNG

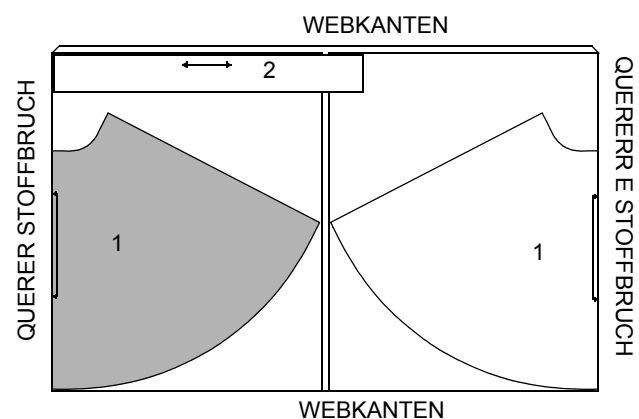
POSITION DER MUSTERTEILE KANN JE NACH IHRER SCHNITTMUSTERGRÖÖE ABWEICHEN.

HINWEIS: BEIM AUSSCHNEIDEN DES PAPIERSCHNITTS SCHNEIDEN SIE AN DERJENIGEN US GRÖÖSENLINE ENTLANG, DIE IHRER EUROPÄISCHEN GRÖÖSE ENTSpricht

### A, B ROCK QUER ZUGESCHNITTEN

A- TEILE 1 2  
 B- TEILE 1  
 SCHNITT-TEIL 3 WIRD AUS TWILLBAND ODER RIPS BAND ZUGESCHNITTEN

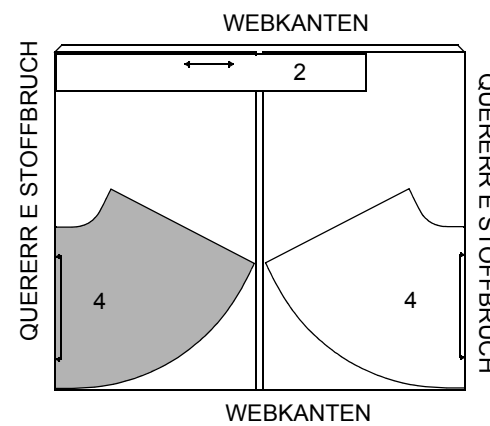
(115CM BIS 150CM)  
 MIT RICHTUNG  
 ALLE GRÖÖSEN



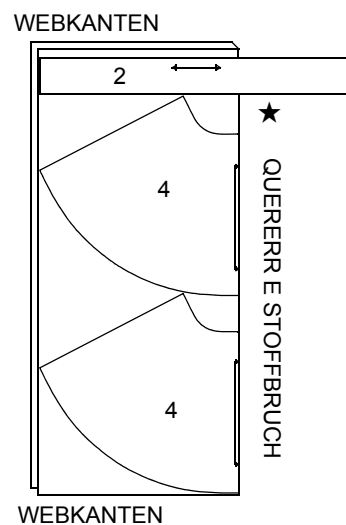
### C, D ROCK QUER ZUGESCHNITTEN

TEILE 2 4

(115CM BIS 150CM)  
 MIT RICHTUNG  
 ALLE GRÖÖSEN



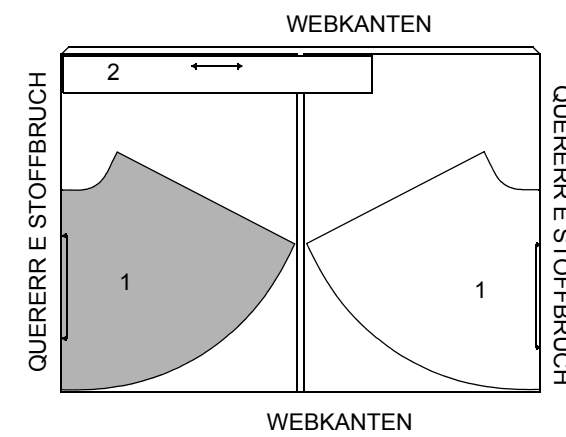
(150CM)  
 MIT RICHTUNG  
 ALLE GRÖÖSEN



### C ROCK QUER ZUGESCHNITTEN

TEILE 1 2

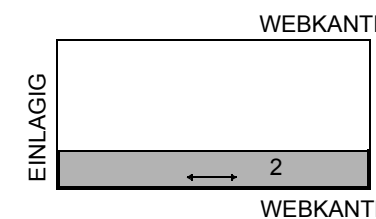
(115CM BIS 150CM)  
 MIT RICHTUNG  
 ALLE GRÖÖSEN



### A, C, D EINLAGE

TEIL 2

AUFBÜGELEINLAGE BREITE 51 BIS 64 CM  
 ALLE GRÖÖSEN

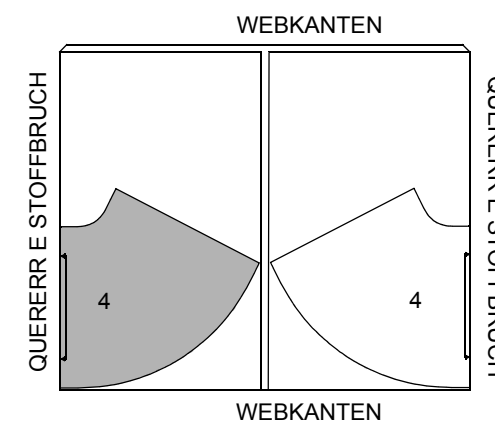


### E, F ROCK QUER ZUGESCHNITTEN

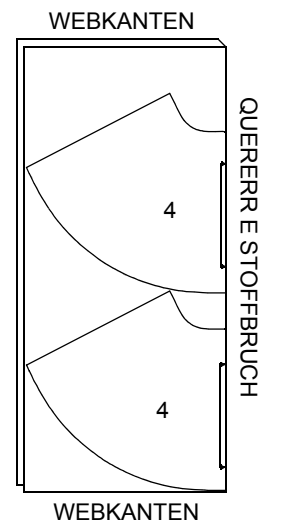
TEIL 4

SCHNITT-TEIL 3 WIRD AUS TWILLBAND ODER RIPS-BAND ZUGESCHNITTEN

(115CM)  
 MIT RICHTUNG  
 ALLE GRÖÖSEN



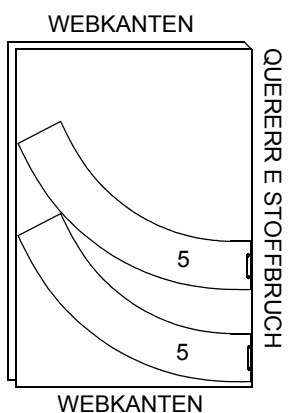
(150CM) MIT RICHTUNG  
 ALLE GRÖÖSEN



### F UNTERE BLENDE - QUER ZUGESCHNITTEN

TEIL 5

(115CM BIS 150CM)  
 MIT RICHTUNG  
 ALLE GRÖÖSEN



## Nähanleitung

Stoff- schlüssel	RECHTE SEITE	LINKE SEITE	EINLAGE	FUTTER

Bevor Sie anfangen, lesen Sie bitte die **Allgemeinen Anweisungen** auf Seite 1.

### EINFACH DIE BESTEN TECHNIKEN ZUM VERARBEITEN VON SPITZE UND TRANSPARENTEN STOFFE

Die Nähte können mit einer der drei unten beschriebenen Methoden fertiggestellt werden:

**OVERLOCK** – Entlang der Schnittkanten der Naht mit der Overlock nähen.

**ODER**

**DOPPELSTEPNNAHT** – Nochmals mit 3 mm Abstand zur ersten Naht steppen. Knappkantig zur Naht zurückschneiden. Nahtzugaben zu einer Seite bügeln.

**ODER**

**FRANZÖSISCHE NAHT** – Hierfür die erste Naht von AUSSEN steppen, knapp 6 mm von der Nahtlinie entfernt; knappkantig zur Naht zurückschneiden. Nach INNEN legen und durch die Nahtzugabe steppen, die erste Naht ist somit verdeckt.

**DIE SCHNITT-TEILE WERDEN DURCH DIE ANGABE DER NUMMER BEI DER ERSTEN VERWENDUNG IDENTIFIZIERT.**

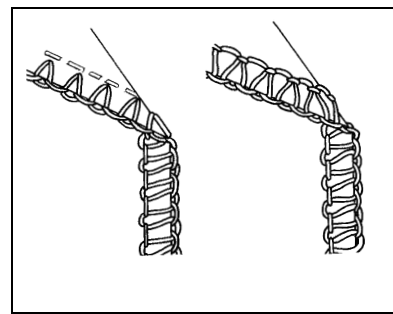
### MODELLE A, C, D

- Die Oberkanten des Rock-Vorder- und -rückenteile(1 oder 4) mit 6 mm Abstand zur Schnittkante in die Richtung der Pfeile mit einer Stütznaht stabilisieren. Diese Naht bleibt permanent im Nähgut und verhindert ein Ausdehnen der gebogenen Kanten. Die Stütznaht ist in den folgenden Illustrationen nicht dargestellt.

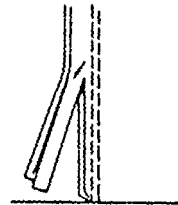
- RECHTS auf rechts die RECHTE Seitennaht steppen. Die LINKE Seitennaht von der Unterkante bis zum Passzeichen steppen, am Passzeichen mit Rückstich sichern.

### ÜBERROCK C

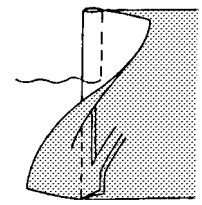
- Die Oberkanten des vorderen und rückwärtigen Überrocks (1) mit 6 mm Abstand zur Schnittkante in die Richtung der Pfeile mit einer Stütznaht stabilisieren. RECHTS auf rechts die RECHTE Seitennaht des Überrocks schließen. Die LINKE Seitennaht von der Unterkante bis zum Passzeichen steppen, am Passzeichen mit Rückstich sichern. Zur Naht am Ende der Öffnung einschneiden, dabei nicht durch die Naht schneiden.



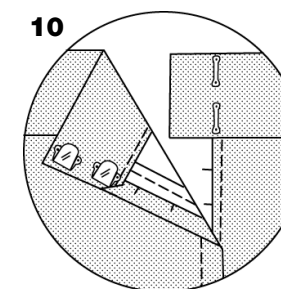
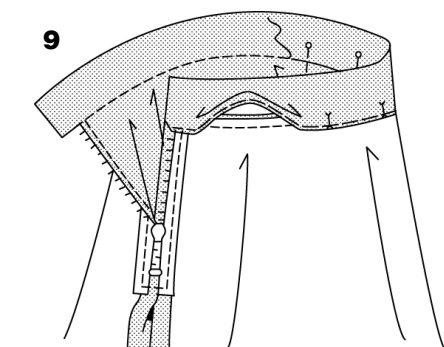
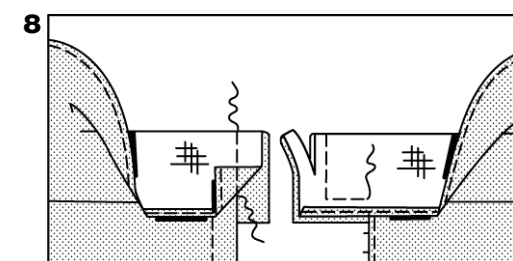
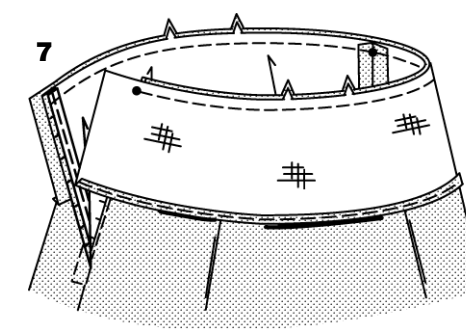
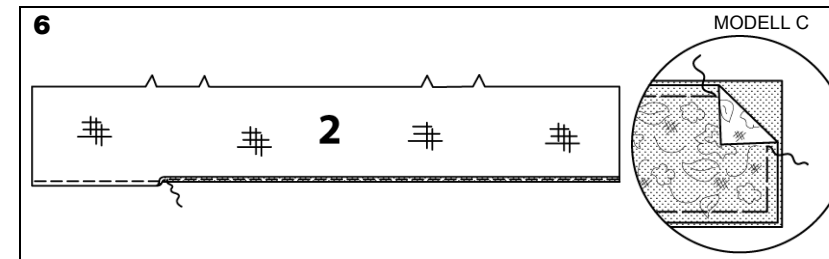
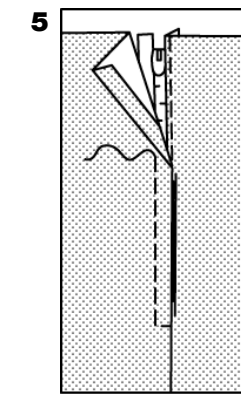
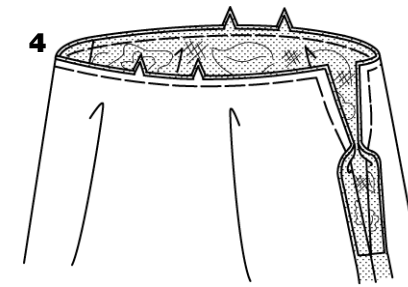
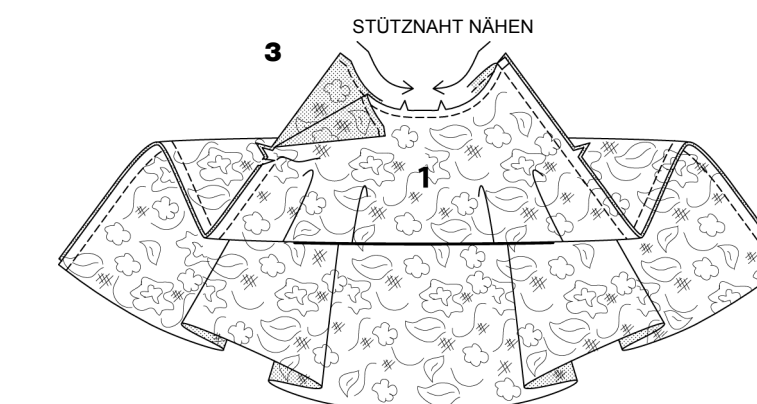
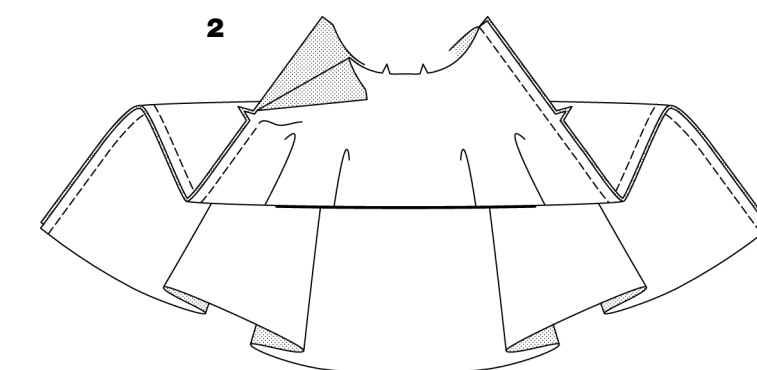
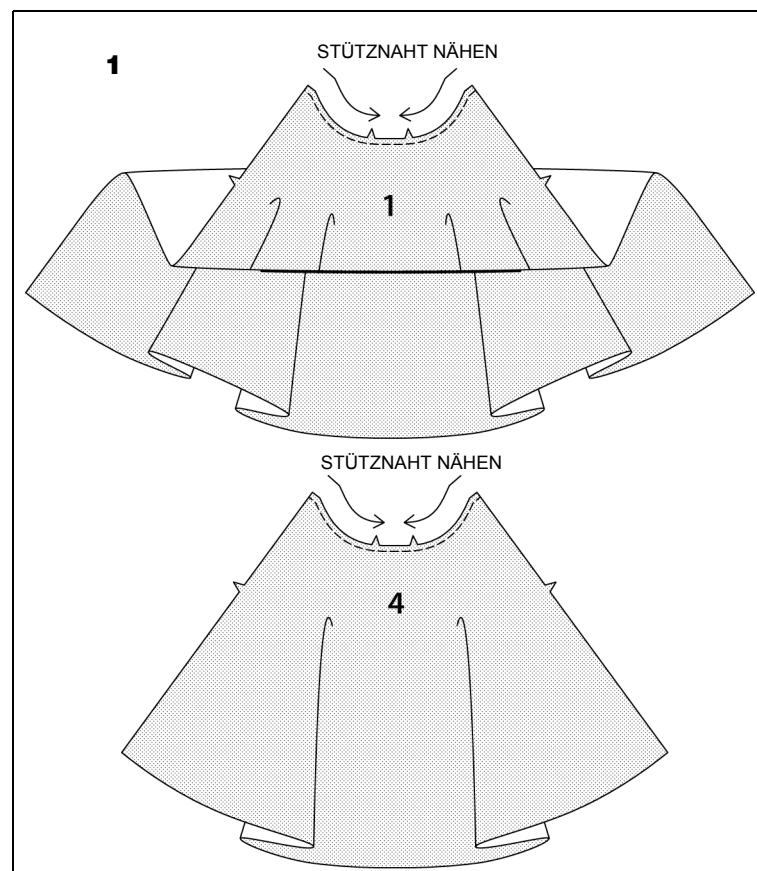
OVERLOCK



DOPPELSTEPNNAHT



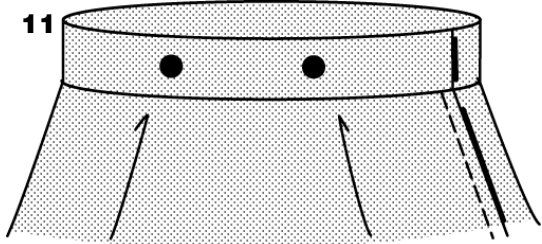
FRANZÖSISCHE NAHT



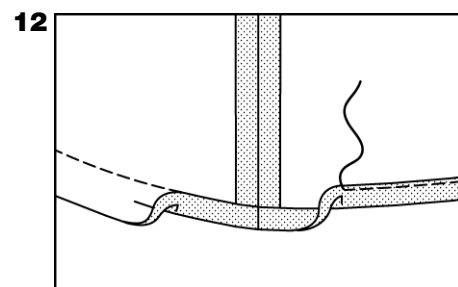
- Die LINKE Seite des Überrocks auf die RECHTE Seite des Rocks entlang der Oberkante und der LINKEN Öffnungskanten aufstecken, die Mitten, Passzeichen und RECHTEN Seitennähte treffen jeweils entsprechend aufeinander, die Schnittkanten sind bündig. Die Oberkante und die LINKEN seitlichen Öffnungskanten oberhalb des Einschnitts mit der Maschine heften.

### WEITER WIE FOLGT FÜR DIE MODELLE A, C, D

- 1,5 cm Zugaben an der LINKEN vorderen Öffnungskante einschlagen und 1,3 cm Zugaben an der LINKEN rückwärtigen Kante. Die LINKE rückwärtige Kante auf das Reißverschlussband aufstecken, die umgebügelte Kante liegt knappkantig zu den Reißverschlusszähnen und das Laschenende des Reißverschlusses liegt knappe 1 cm unterhalb der Oberkante. Knappkantig zur umgebügelte Kante mit einem verstellbaren Reißverschlussfuß steppen. Die LINKE Vorderkante auf das Reißverschlussband aufstecken, das LINKE Vorderteil 3 mm über das LINKE Rückenteil überlappen. Mit 1 cm Abstand zur umgebügelten Kante und 6 mm unterhalb des Reißverschlusses heften. Entlang der Heftnaht mit dem verstellbaren Reißverschlussfuß steppen, am unteren Ende wie gezeigt rechtwinklig drehen.
- Aufbügelbare Einlage auf die LINKE Seite des Bunds (2) gemäß Packungsanleitung aufbügeln. **FÜR MODELL C-** Die LINKE Seite des Bund-Überschlags auf die RECHTE Seite des Bunds aufstecken, die Schnittkanten sind bündig, die Passzeichen treffen aufeinander. Die Schnittkanten aufeinander heften. **FÜR MODELLE A, C, D-** Zum Fertigstellen der Kante ohne Passzeichen mit 6 mm Abstand zur Kante steppen, entlang der Naht einschlagen und steppen ODER mit Zickzack entlang der Kante steppen ODER mit der Overlock über die Kante nähen.
- RECHTS auf rechts den Bund auf den Rock aufstecken, die Mitten treffen aufeinander, der innere kleine Punkt trifft auf die RECHTE Seitennaht und der äußere kleine Punkt trifft auf die LINKE rückwärtige Öffnungskante. Der Bund steht 1 cm über die LINKE vordere Öffnungskante über. Den Rock bis zur Naht einschneiden, wenn nötig. Mit 1 cm Nahtzugabe steppen. Die Nahtzugaben zur Blende bügeln, die Blende nach außen bügeln.
- Die Blende RECHTS auf rechts falten. Die Bundnahtzugaben auffalten und das LINKE vordere Ende der Blende diagonal wie gezeigt falten. Mit 1 cm Nahtzugabe steppen, dabei nicht die Reißverschlusszähnen mitfassen. Nahtzugaben und Ecken zurückschneiden.
- Die Enden auf RECHTS wenden. Bügeln. Von INNEN die fertige Kante des Bunds 3 mm über die Naht stecken, die Mitten treffen aufeinander, die Stecknadeln von AUSSEN aufstecken. Von AUSSEN im Nahtschatten der Bundnaht steppen, dabei die fertige Kante von INNEN mitfassen.
- Die Enden der Blende überlappen, mit zwei Hakenverschlüssen wie gezeigt schließen.

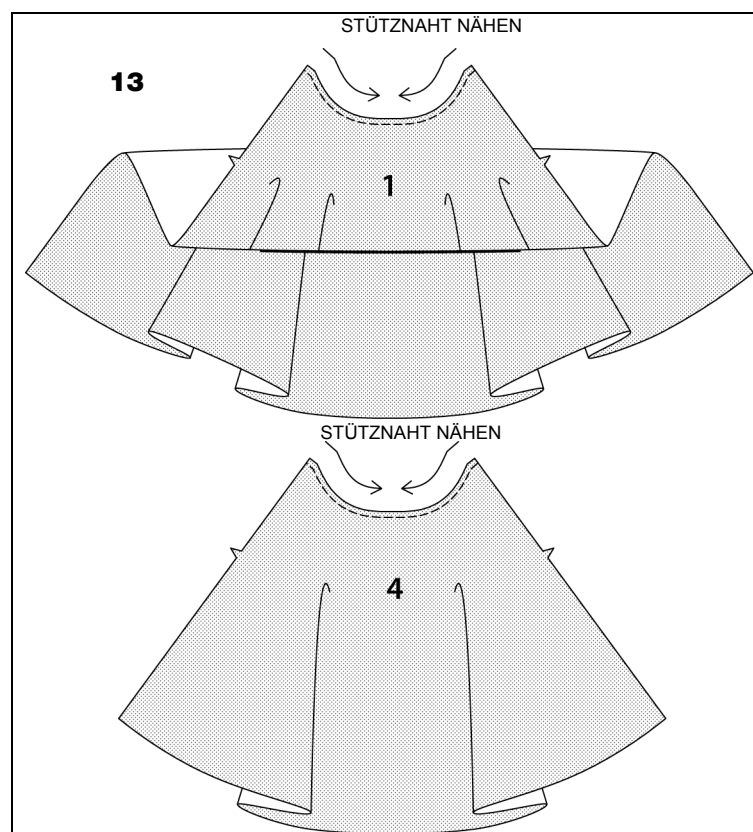


**11. FÜR MODELL A-** Knöpfe am Bund an den kleinen Punkten annähen.

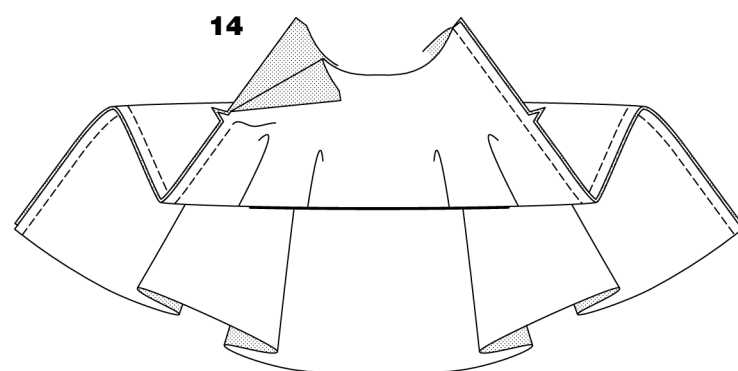


**12.** Das Kleidungsstück über Naht aushängen lassen. Länge markieren.  
Den Saum 1,5 cm länger als passend zurückschneiden.  
Mit 1,5 cm Abstand zur Unterkante mit der Maschine steppen.  
Den Saum entlang der Naht einschlagen, bügeln. |  
Für den schmalen Saum die Schnittkante so einschlagen, dass er an der Naht liegt.  
Bügeln.  
**FÜR MODELL C-** Den Überrock ebenso säumen wie den Rock.

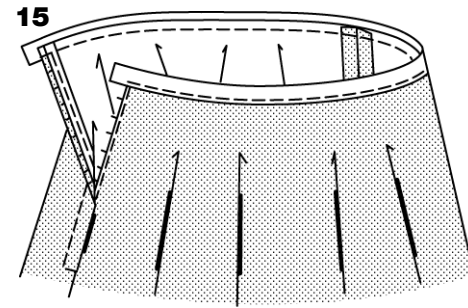
### MODELLE B, E, F



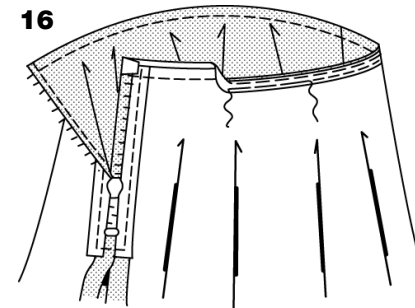
**13.** Die Oberkanten des vorderen und rückwärtigen Rocks (1 oder 4) mit 6 mm Abstand zur Schnittkante in die Richtung der Pfeile mit einer Stütznaht stabilisieren.  
Diese Naht bleibt permanent im Nähgut und verhindert ein Ausdehnen der gebogenen Kanten.  
Die Stütznaht ist in den folgenden Illustrationen nicht dargestellt.



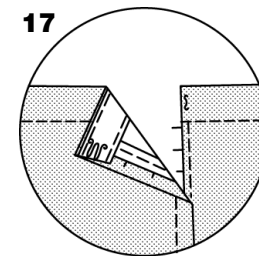
**14.** RECHTS auf rechts die RECHTE Seitennaht schließen.  
Die LINKE Seitennaht von der Unterkante bis zum Passzeichen schließen, die Naht am Passzeichen mit Rückstich sichern.  
**FÜR DEN REISSVERSCHLUSS** – Siehe MODELL A, C, D, Schritt 5, das Laschenende des Reißverschlusses liegt 2 cm unterhalb der Oberkante.



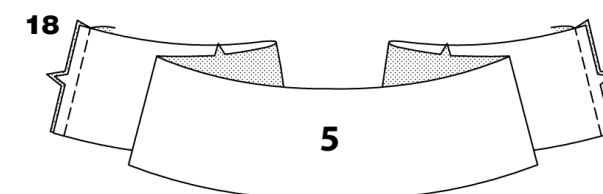
**15.** Ein Stück Twill- oder Ripsband auf die Länge der Basis (3) zuschneiden. Markierungen übertragen.  
Von AUSSEN eine Kante des bands auf die Oberkante des Rocks entlang der Stütznaht aufstecken, die Mitten treffen aufeinander, der kleine Punkt trifft auf die RECHTE Seitennaht. Das Band steht 1,5 cm über die LINKE vordere Öffnungskante über, und 1,3 cm über die LINKE rückwärtige Öffnungskante.



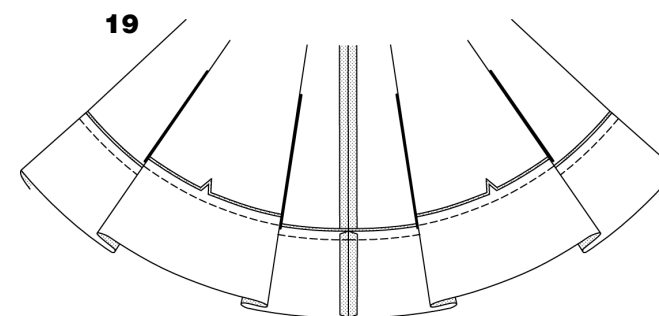
**16.** Die Enden des Bands einschlagen. Das Band nach INNEN legen; bügeln. Knappkantig zur Innenkante des Bands heften.  
Von AUSSEN entlang der Heftnaht steppen.



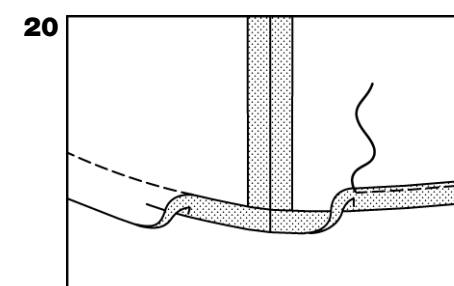
**17.** Den Bundverschluss am oberen Ende des Reißverschlusses annähen.



**18. FÜR MODELL F-** RECHTS auf rechts die Seitennähte der unteren Blende (5) steppen.



**19.** Die untere Blende auf die Unterkante des Rocks aufstecken, die Seitennähte, Mitten und Passzeichen treffen jeweils entsprechend aufeinander. Steppen.  
Die Blende ausbügeln, die Nahtgaben in den Rock bügeln.



**20. SAUM B, E-** Siehe MODELL A, C, D, Schritt 12.  
**SAUM F-** Mit der Maschine und 1,5 cm Abstand zur Schnittkante steppen.  
Den Saum entlang der Naht einschlagen, bügeln.  
Für den schmalen Saum die Schnittkante so einschlagen, dass die Schnittkante auf die Naht trifft.  
Bügeln. Saum steppen.