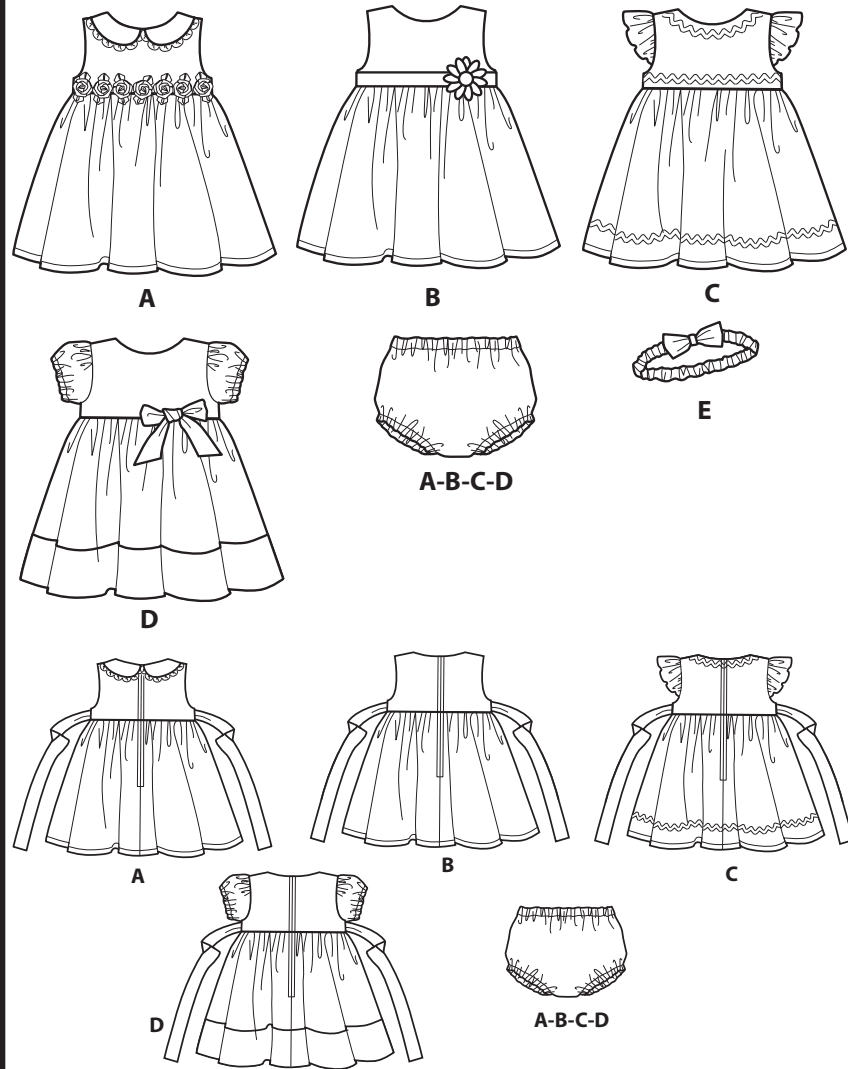
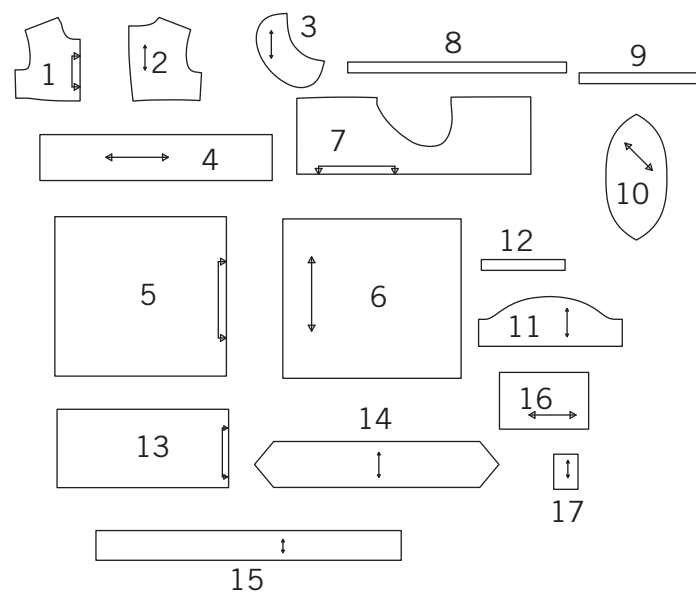


SIMPLICITY® S9117

Merci d'avoir acheté ce patron de Simplicity. Nous avons déployé tous nos efforts pour vous offrir un produit de haute qualité.



17 PIÈCES DE PATRON



- 1-CORSAGE DEVANT -A,B,C,D
- 2-CORSAGE DOS -A,B,C,D
- 3-COL -A
- 4-ATTACHE -A,B,C,D
- 5-JUPE DEVANT -A,B,C,D
- 6-JUPE DOS -A,B,C,D
- 7-CULOTTE -A,B,C,D
- 8-GUIDE DE L'ELASTIQUE DE LA TAILLE -A,B,C,D
- 9-GUIDE DE L'ELASTIQUE DE LA JAMBE -A,B,C,D
- 10-MANCHE -C
- 11-MANCHE -D
- 12-GUIDE DE L'ELASTIQUE DE LA MANCHE -D
- 13-BANDE D'OURLET -D
- 14-NOEUD -D
- 15-BANDEAU DE TETE -E
- 16-NOEUD -E
- 17-COULANT -E

Instructions Générales

Le Patron

- SYMBÔLES**
- LIGNE DE SENS - Placez-la sur le droit fil du tissu parallèlement à la lisière.
 - PLACEZ LA LIGNE CONTINUE sur la pliure du tissu.
 - MILIEU DEVANT/DOS du vêtement.
 - CRANS
 - POIS
 - LIGNE DE COUPE
 - LIGNE POUR ALLONGER OU RACCOURCIR

AJUSTEZ SI NECESSAIRE
Faites les rectifications avant de placer le patron sur le tissu.

POUR ALLONGER:
Coupez le patron entre les lignes pour allonger ou raccourcir. Ecartez le patron uniformément à la distance voulue, rajoutez du papier et maintenez avec du ruban adhésif.

POUR RACCOURCIR:
Aux lignes pour allonger ou raccourcir, faites un pli régulier pour résorber l'excédent de longueur. Maintenez en place avec du ruban adhésif.

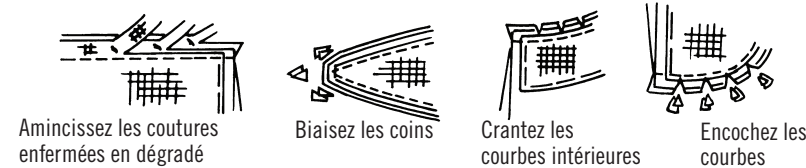
VALEUR DE COUTURE: Sauf indication contraire, elle est de 5/8" (1.5cm) mais elle n'est pas imprimée sur les PATRONS MULTI-TAILLES. MARQUEZ VOTRE TAILLE AVEC UN STYLO à pointe feutre.

Pour les symboles et l'utilisation des PATRONS MULTI-TAILLES, voyez les tableaux figurant sur le patron.

Lorsque les lignes pour allonger ou raccourcir ne sont pas indiquées, faites les rectifications nécessaires au bord inférieur du patron.

Couture

- Cousez le vêtement en suivant les **Instructions de Couture**.
- EPINGLEZ les coutures ou bâtissez-les à la machine en faisant correspondre les crans.
- PIQUEZ des coutures de 5/8" (1.5cm) sauf indication contraire.
- OUVREZ les coutures au fer, sauf indication contraire, en crantant si nécessaire pour que les coutures se reposent bien à plat.
- AMINCISSEZ les coutures pour réduire l'ampleur, comme illustré ci-dessous:



Coupe/Marques

AVANT DE COUPER:
REPASSEZ les pièces avec un fer sec et tiède. DECATISSEZ en avant préalablement les tissus lavables ou en repassant à la vapeur les tissus non-lavables.

ENCERCLEZ votre plan de coupe.

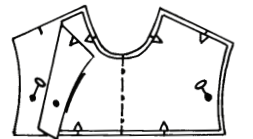
EPINGLEZ le patron sur le tissu comme indiqué sur le plan de coupe.

- POUR DOUBLE EPAISSEUR: pliez le tissu ENDROIT CONTRE ENDROIT.
- POUR SIMPLE EPAISSEUR: placez le tissu avec l'ENDROIT sur le dessus.
- POUR LES TISSUS PELUCHEUX, A REFLETS OU A MOTIF UNIDIRECTIONNEL, ut ilisez les plans de coupe "avec sens".

APRES AVOIR COUPE:
Avant de retirer le patron, REPORTEZ toutes les marques sur l'ENVERS du tissu. Marquez aux épingles et à la craie ou avec du papier calque de couturière et la roulette à tracer.

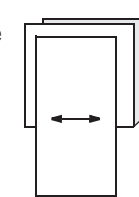
Pour marquer rapidement:

- Entaillez le bord du tissu pour marquer les crans, les extrémités des lignes de pliure et des lignes du milieu.
- Epinglez dans les pois.

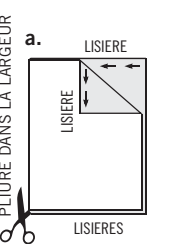


REMARQUES SPECIALES POUR LA COUPE

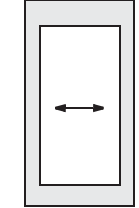
★ Si le plan de coupe montre une pièce dépassant au-delà de la pliure, coupez toutes les pièces à l'exception de celle-ci.



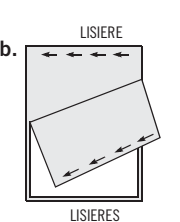
✱ Tracez de petites flèches le long des deux lisières pour indiquer la direction du sens ou du motif. ENDROIT CONTRE ENDROIT, pliez le tissu dans la largeur (sens trame) et coupez le long de la pliure (a).



Ensuite, ouvrez le tissu et, sur simple épaisseur, coupez la pièce qui dépasse sur l'ENDROIT du tissu, dans la position indiquée.



Tournez l'une des épaisseurs de tissu jusqu'à ce que les flèches des deux épaisseurs aillent dans la même direction. Placez les épaisseurs ENDROIT CONTRE ENDROIT (b).



Plans de Coupe

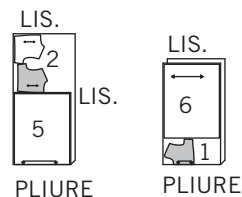
- patron côté imprimé sur le dessous
- patron côté imprimé sur le dessus

★ VOYEZ REMARQUES SPECIALES POUR LA COUPE

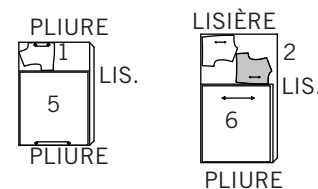
LA POSITION DES PIÈCES PEUT VARIER LÉGEREMENT SELON VOTRE TAILLE DE PATRON

A,B,C DOUBLURE

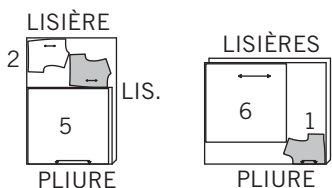
UTILISEZ LES PIÈCES 1 2 5 6
44" 45" (115CM)
SANS SENS
TAILLE TTP



44" 45" (115CM)
SANS SENS
TAILLES TP P

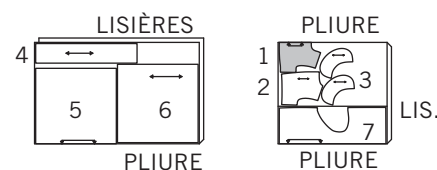


44" 45" (115CM)
SANS SENS
TAILLES M G

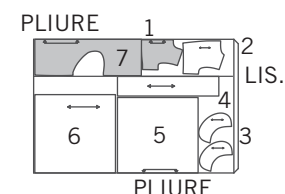


A ROBE ET CULOTTE

UTILISEZ LES PIÈCES 1 2 3 4 5 6 7
44" 45" (115CM)
AVEC SENS
TOUTES LES TAILLES



58" 60" (150CM)
AVEC SENS
TOUTES LES TAILLES



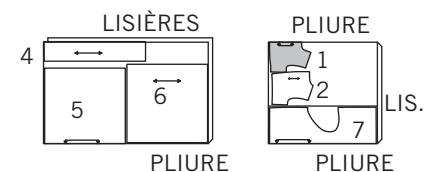
ENTOILAGE

UTILISEZ LA PIÈCE 3
20" À 25" (51CM À 64CM) THERMOCOLLANT
TOUTES LES TAILLES

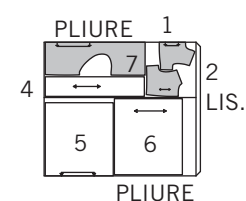


B ROBE ET CULOTTE

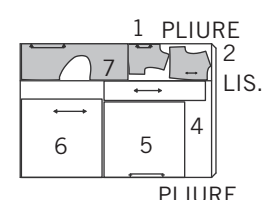
UTILISEZ LES PIÈCES 1 2 4 5 6 7
44" 45" (115CM)
AVEC SENS
TOUTES LES TAILLES



58" 60" (150CM)
AVEC SENS
TAILLES TTP TP P

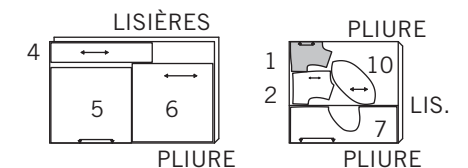


58" 60" (150CM)
AVEC SENS
TAILLES M G

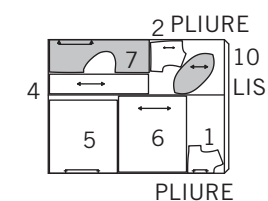


C ROBE ET CULOTTE

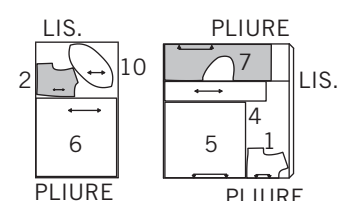
UTILISEZ LES PIÈCES 1 2 4 5 6 7 10
44" 45" (115CM)
AVEC SENS
TOUTES LES TAILLES



58" 60" (150CM)
AVEC SENS
TAILLES TTP TP P

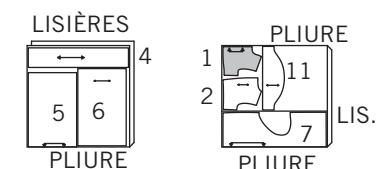


58" 60" (150CM)
AVEC SENS
TAILLES M G

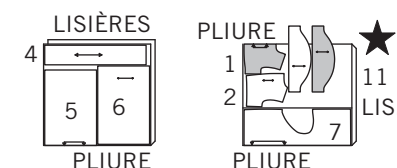


D ROBE ET CULOTTE

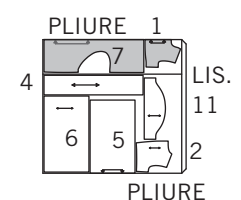
UTILISEZ LES PIÈCES 1 2 4 5 6 7 11
COUPEZ LA PIÈCE 12 DANS DE L'ELASTIQUE
44" 45" (115CM)
AVEC SENS
TAILLES TTP TP P M



44" 45" (115CM) AVEC SENS
TAILLE G



58" 60" (150CM)
AVEC SENS
TAILLES TTP TP P

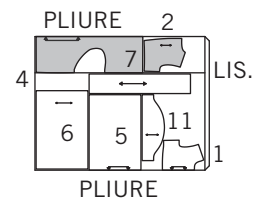


SUITE DU PLAN DE COUPE PAGE 2

S9117

2 / 4

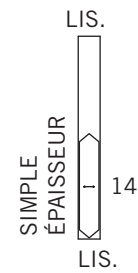
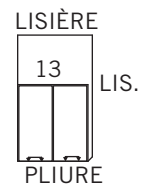
58" 60" (150CM)
AVEC SENS
TAILLES M G



BANDE D'OURLET ET NOEUD CONTRASTANTS

UTILISEZ LES PIÈCES 13 14

44" 45" (115CM)
AVEC SENS
TOUTES LES TAILLES

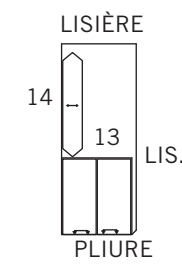
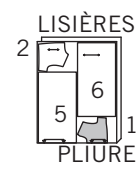


58" 60" (150CM)
AVEC SENS
TOUTES LES TAILLES

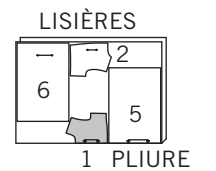
DOUBLURE

UTILISEZ LES PIÈCES 1 2 5 6

44" 45" (115CM)
SANS SENS
TAILLE TTP



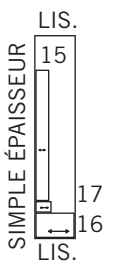
44" 45" (115CM)
SANS SENS
TAILLES M G



E BANDEAU DE TETE ET NOEUD

UTILISEZ LES PIÈCES 15 16 17

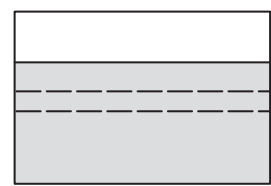
44" 45" OU 58" 60" (115CM OU 150CM)
AVEC SENS
TOUTES LES TAILLES



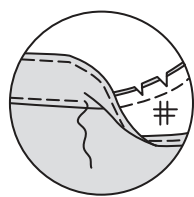
Instructions de Couture

CODE	ENDROIT	ENVERS	ENTOILAGE	DOUBLURE
------	---------	--------	-----------	----------

Lisez les **Instructions Générales** à la page 1 avant de commencer.



SOUTENIR/
FRONCER



SOUS-PIQUER

Les termes de couture imprimés en **ITALIQUE** sont expliqués ci-dessous:

SOUTENIR/FRONCER – Relâchez légèrement la tension de l'aiguille. Sur l'ENDROIT, piquez le long de la ligne de couture à grands points. Piquez de nouveau à 6 mm de la première piqûre sur la valeur de couture.

SOUS-PIQUER – Pressez la doublure/ruban et la couture à l'opposé du vêtement, en piquant à travers la doublure/ruban et les valeurs de couture près de la couture.

LES PIÈCES DE PATRON SONT INDICUÉES PAR NUMÉROS QUAND ELLES SONT UTILISÉES POUR LA PREMIÈRE FOIS.

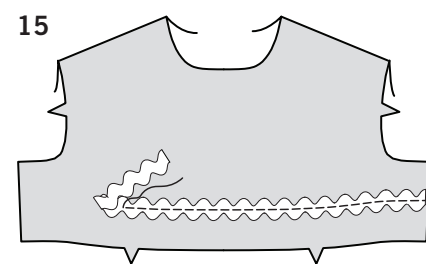
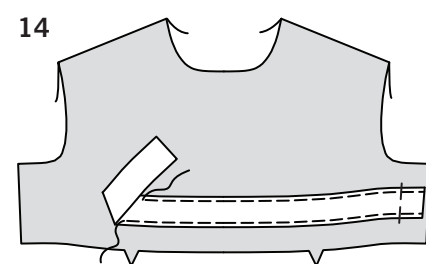
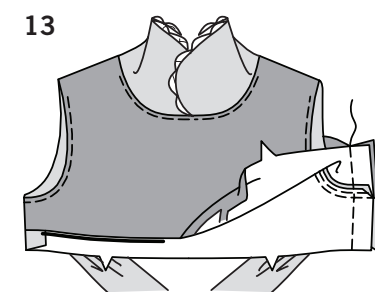
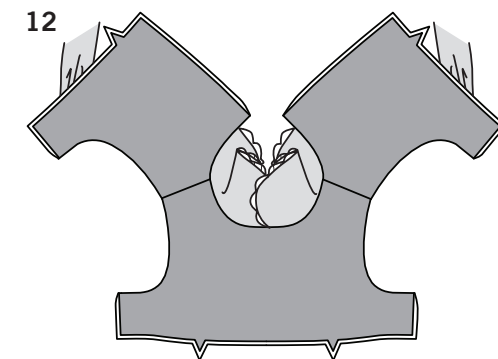
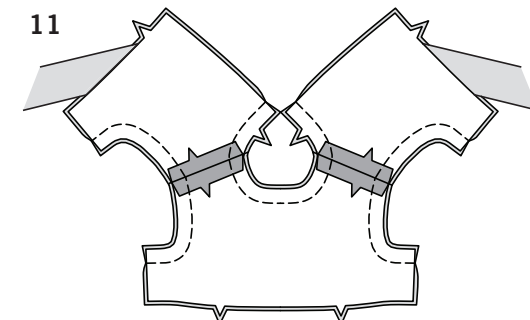
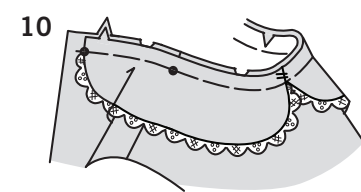
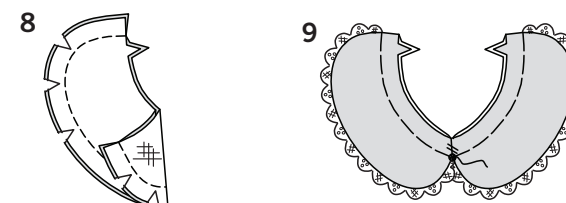
PIQUEZ LES COUTURES ENDROIT CONTRE ENDROIT SAUF INDICATION CONTRAIRE.

ROBE A, B, C, D

- Faites une piqûre de soutien sur le bord de l'encolure des pièces du corsage devant (1) et du corsage dos (2) à 1.3 cm du bord coupé dans le sens des flèches. Cette piqûre reste de façon permanente et aide à empêcher que les bords arrondis se déforment. La piqûre de soutien n'apparaîtra pas dans les croquis suivants.
- ENDROIT CONTRE ENDROIT, pliez les pièces de l'attache (4) en deux dans le sens de la longueur. Piquez les bords non finis ensemble, en laissant ouverte l'extrémité avec le petit et le grand cercle. Egalisez la couture et biaisez les coins.
- Retournez l'attache; pressez. Bâissez les bords non finis ensemble.
- FRONCEZ** les extrémités des attaches entre le petit et le grand cercle. Sur l'ENDROIT, épinglez les attaches sur les bords latéraux du corsage dos, en faisant coïncider les petits pois et les grands pois. Distribuez les fronces pour ajuster; bâissez.
- Piquez le devant et le dos sur les coutures d'épaule.

CONTINUEZ COMME SUIT POUR LE CORSAGE A

- Posez l'entoilage sur l'ENVERS de deux pièces du col (3), en suivant la notice d'utilisation. Les autres pièces du col serviront de parementures de col.
- Sur l'ENDROIT, épinglez le galon de dentelle souple sur le col, ayant le bord droit par-dessus la ligne de couture et en amenuisant les extrémités sur le petit et le grand cercle, comme illustré. Il vous faudra peut-être répartir l'ampleur le long des courbes de sorte que le galon restera à plat une fois le col retourné.



- ENDROIT CONTRE ENDROIT, piquez la parementure sur le col, en laissant ouverts les bords avec encoche. Egalisez la couture; crantez les courbes.
- Retournez le col; pressez. Bâissez à la machine les bords non finis ensemble. Sur le dessous, cousez les pièces du col ensemble aux grands pois au niveau du milieu devant.
- Crantez le bord de l'encolure du corsage jusqu'à la piqûre de soutien sur les courbes. Sur l'ENDROIT, épinglez le col (côté à parementure) sur le bord de l'encolure, en plaçant les petits pois intérieurs sur les coutures d'épaule, en faisant coïncider les milieux et les petits pois restants. Bâissez.
- Piquez les coutures d'épaule de la doublure de corsage comme décrit pour le corsage. Ayant ENDROIT CONTRE ENDROIT et les bords non finis au même niveau, épinglez la doublure et le corsage sur les bords de l'encolure et de l'emmanchure, en faisant coïncider les milieux et les coutures d'épaule. Piquez, en veillant à ne pas prendre les bords libres du col. Egalisez la couture. Crantez les courbes.

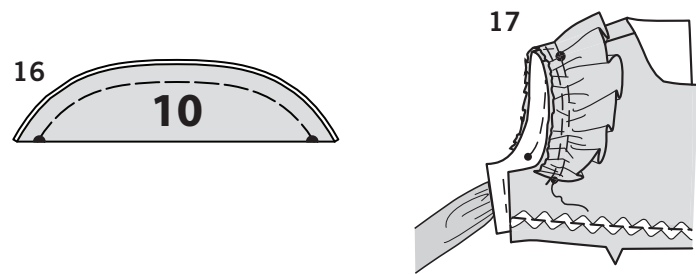
- Retournez la doublure vers l'INTERIEUR en tirant chaque dos à travers le devant aux coutures d'épaule. Pressez, en pressant le col vers l'extérieur.
- SOUS-PIQUEZ** les bords de l'encolure et de l'emmanchure de la doublure de corsage aussi loin que possible. Dépliez la doublure sur les bords latéraux. Ayant ENDROIT CONTRE ENDROIT et en faisant une couture continue, piquez toute la couture latérale du bord inférieur du corsage au bord inférieur de la doublure, en faisant coïncider les coutures d'emmanchure. Retournez la doublure vers l'INTERIEUR; pressez. Rentez au fer 1.5 cm sur le bord inférieur de la doublure; coupez à 1 cm.

CONTINUEZ COMME SUIT POUR LE CORSAGE B

- CORSAGE B, GALON** – Sur l'ENDROIT, épinglez le bord inférieur du ruban sur le corsage devant légèrement par-dessus la ligne de couture, ayant les bords non finis au même niveau. Piquez près des longs bords. Bâissez les extrémités.
Continuez comme décrit pour le Corsage A – reportez-vous aux étapes 11 à 13.

CONTINUEZ COMME SUIT POUR LE CORSAGE C

- Sur l'ENDROIT, épinglez le bord inférieur du croquet sur le corsage devant à 1.3 cm au-dessus de la ligne de couture, ayant le bord non finis au même niveau. Piquez sur le centre du galon.



16. Pliez la manche (10) en deux sur la ligne de pliure, ENVERS CONTRE ENVERS. Bâissez les bords non finis ensemble.

17. **FRONCEZ** les bords non finis de la manche entre les petits pois extérieurs. ENDROIT CONTRE ENDROIT, épinglez la manche sur le bord de l'emmanchure du corsage, en plaçant le petit pois intérieur sur la couture d'épaule et en faisant coïncider les petits pois restants. Tirez sur le fauil pour ajuster; bâissez.

Continuez comme décrit pour le Corsage A – reportez-vous aux étapes 11 à 13, en veillant à ne pas prendre les extrémités libres de la manche au fur et à mesure que vous piquez les emmanchures.

CONTINUEZ COMME SUIT POUR LE CORSAGE ET LA BANDE D

18. Piquez le corsage devant et le corsage dos sur les coutures latérales.

19. Piquez les coutures de la doublure de corsage comme décrit pour le corsage. Ayant ENDROIT CONTRE ENDROIT et les bords non finis au même niveau, épinglez la doublure et le corsage sur le bord de l'encolure, en faisant coïncider les milieux et les coutures d'épaule; puez le bord de l'encolure.

20. **SOUS-PIUEZ** l'encolure de la doublure.

Retournez la doublure vers l'INTERIEUR; pressez.

Bâissez les bords de l'emmanchure ensemble.

Rentrez au fer 1.5 cm sur le bord inférieur de la doublure; coupez à 1 cm.

21. **FRONCEZ** le bord supérieur de la manche (11) entre les encoches. Piquez la couture de dessous de bras.

Pressez vers l'INTERIEUR 1.5 cm sur le bord inférieur en formant la coulisse. Rentrez au fer 6 mm sur le bord non fini.

Piquez près du bord intérieur de la coulisse, en laissant une ouverture pour enfiler l'élastique.

ASTUCE – Avant de former la coulisse, pour empêcher que l'élastique soit coincé sur les valeurs de couture au moment de l'enfiler, utilisez le point de bâti à la machine pour fixer les valeurs de couture sur la coulisse. Enlevez le fauil une fois la coulisse terminée.

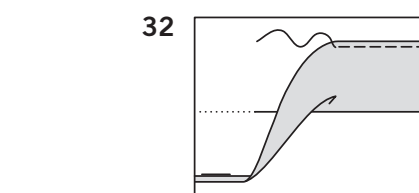
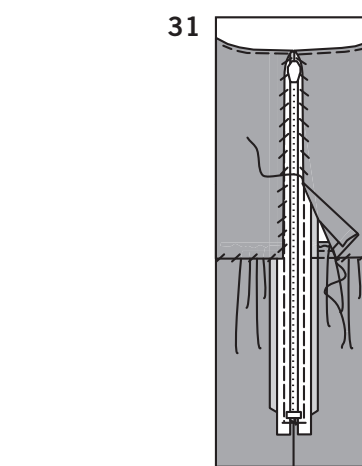
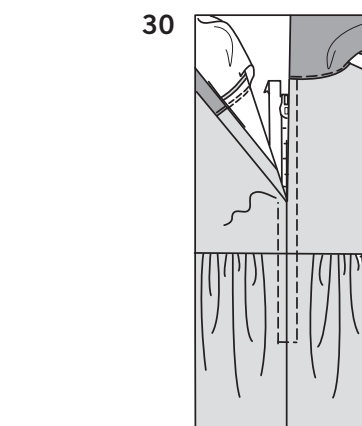
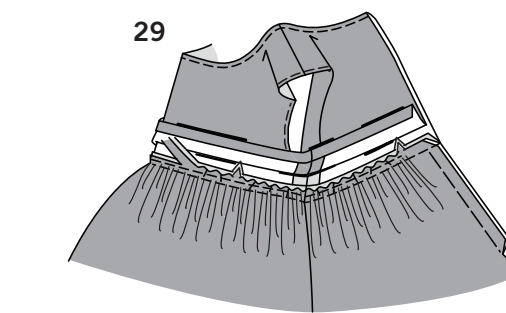
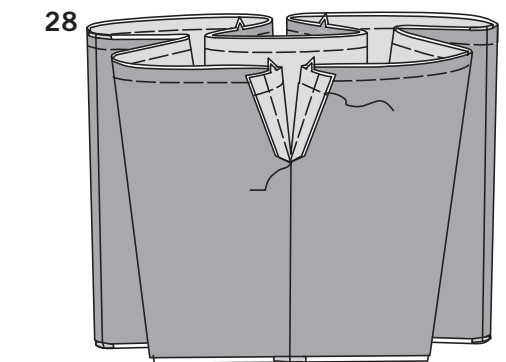
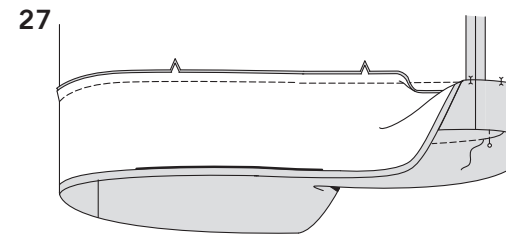
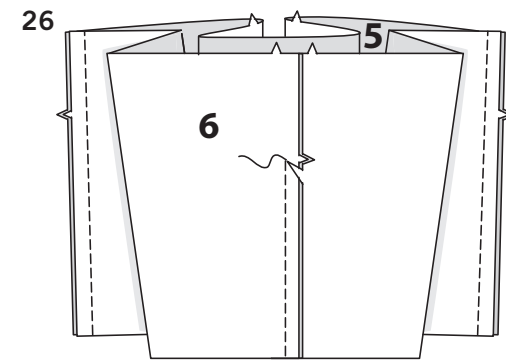
22. Coupez un morceau d'élastique de la longueur du guide de l'élastique de la manche (12). Enfillez-le dans la coulisse. Piquez solidement les bouts de l'élastique ensemble.

23. Piquez l'ouverture en la fermant. Distribuez l'ampleur également.

ASTUCE - Pour vous assurer que l'élastique ne soit pas tordu au moment de porter le vêtement, piquez à travers toutes les épaisseurs de la coulisse dans le sillon de chaque couture.

24. Retournez la manche à l'ENDROIT. Tenez le vêtement à l'ENVERS avec l'emmanchure vers vous. ENDROIT CONTRE ENDROIT, épinglez la manche sur le bord de l'emmanchure avec le petit pois sur la couture d'épaule, en faisant coïncider les coutures de dessous de bras et les encoches. Pour distribuer l'ampleur également, glissez le tissu le long des fils canette jusqu'à ce qu'il n'y ait ni fronces ni plis sur la ligne de couture. Bâissez. Piquez, puis piquez à 6 mm de la première piqûre. Egalisez la couture au-dessous des encoches près de la piqûre. Ne pressez que la valeur de couture, en rétrécissant l'ampleur.

25. Piquez les extrémités de la bande d'ourlet (13). Rentrez au fer 1.3 cm sur le bord sans encoche.



CONTINUEZ COMME SUIT POUR TOUS LES MODELES

26. Piquez la couture au niveau du milieu des pièces de la jupe dos (6) au-dessous de l'encoche, en piquant au point arrière à l'encoche pour renforcer la couture. Crantez la valeur de couture du dos jusqu'à la piqûre au bas de l'ouverture, en veillant à ne pas couper la piqûre. Piquez la jupe dos et la jupe devant (5) sur les coutures latérales.

27. **POUR LA JUPE D** – Piquez la bande d'ourlet sur le bord inférieur de la robe, en faisant coïncider le milieu et les encoches. Pressez la bande vers l'extérieur, en pressant la couture vers la bande. Retournez la bande vers l'INTERIEUR sur la ligne de pliure. Épinglez 3 mm du bord pressé de la bande sur la couture, en piquant les épingles sur l'ENDROIT. Sur l'ENDROIT, piquez dans le sillon ou la rainure de la couture, en prenant le bord pressé de la bande sur l'ENVERS.

28. **POUR TOUS LES MODELES** – Piquez et crantez la doublure de jupe comme décrit pour la jupe. Ayant ENVERS CONTRE ENVERS et les bords non finis au même niveau, épinglez la doublure sur la jupe, en faisant coïncider les milieux devant et les coutures. Bâissez les bords non finis ensemble au-dessus du cran.

29. **FRONCEZ** le bord supérieur de la jupe entre les encoches du dos. Déplier la doublure de corsage. Épinglez la jupe sur le bord inférieur du corsage, en faisant coïncider les milieux, les encoches et les coutures latérales. Tirez sur le fauil pour ajuster; bâissez. Piquez, en veillant à ne pas prendre la doublure de corsage. Egalisez la couture. Pressez la couture vers le corsage.

30. Séparez le corsage de la doublure de corsage.

Rentrez au fer 1.5 cm sur les bords de l'ouverture du dos du corsage et de la doublure.

Épinglez la fermeture à glissière fermée sous les bords de l'ouverture du dos du corsage ayant le bout de la tirette à 6 mm au-dessous de la couture d'encolure et les bords rejoints au centre de la fermeture. Bâissez-la en place. En utilisant un pied presseur réglable, piquez à 6 mm de part et d'autre du centre et au bas, en veillant à ne pas prendre la doublure de corsage.

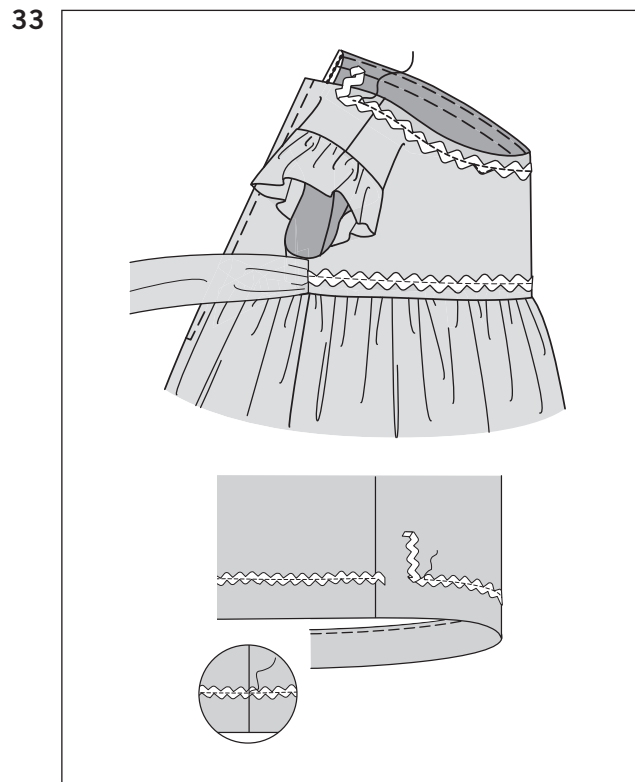
31. Sur l'ENVERS, épinglez le bord pressé de la doublure sur le ruban de la fermeture et par-dessus la couture de taille. Cousez en place aux points coulés.

NOTE : Le patron permet de former un ourlet de 5 cm sur le bord inférieur de la robe et un ourlet de 6.3 cm sur la doublure de la robe.

32. **OURLTE A, B, C** – Relevez au fer l'ourlet sur le bord inférieur de la robe. Rentrez au fer 6 mm sur le bord non fini. Piquez près du bord intérieur pressé. Formez l'ourlet de la doublure de robe comme décrit pour la robe.

GARNITURE A – Cousez les fleurs achetées sur le corsage devant par-dessus la couture de taille, comme illustré sur la pochette, en les espaçant également entre les coutures latérales.

GARNITURE B – Cousez la fleur achetée sur le côté gauche du corsage devant, comme illustré sur la pochette.

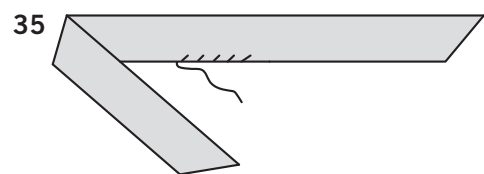


33. GALON C- Sur l'ENDROIT, épinglez le bord supérieur du croquet sur le corsage à 1.3 cm au-dessous du bord de l'encolure, en rentrant les bouts sur la couture de la fermeture. Piquez le long du centre du galon.
Sur l'ENDROIT, épinglez le croquet sur la jupe par-dessus la piqûre de l'ourlet, en rentrant un bout et en le superposant à l'autre au niveau de la couture du milieu dos. Piquez le long du centre du galon.
Si vous le préférez, cousez le bout du galon en place aux points coulés.

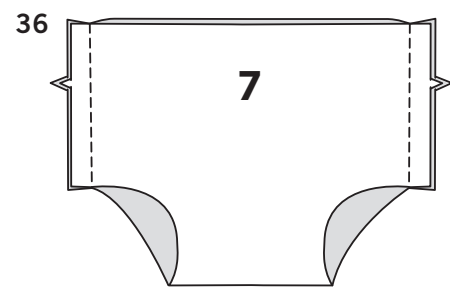
CONTINUEZ COMME SUIVANT POUR LA ROBE D



34. Pliez le nœud (14) en deux dans le sens de la longueur, ayant ENDROIT CONTRE ENDROIT. Piquez les bords non finis ensemble, en laissant une ouverture pour retourner.

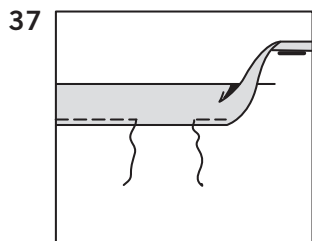


35. Retournez le nœud; pressez. Cousez l'ouverture en la fermant aux points coulés. Faites un nœud et cousez-le sur le devant du corsage comme illustré sur la pochette.

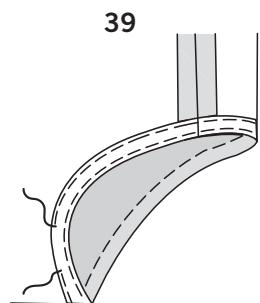
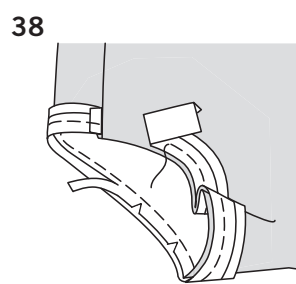


CULOTTE A,B,C,D

36. Piquez la culotte (7) sur les coutures latérales.
ASTUCE – Pour empêcher que l'élastique soit coincé sur les valeurs de couture au moment de l'enfiler dans une étape ultérieure, utilisez le point de bâti à la machine pour fixer les valeurs de couture sur la coulisse. Enlevez le fauil une fois la coulisse terminée.

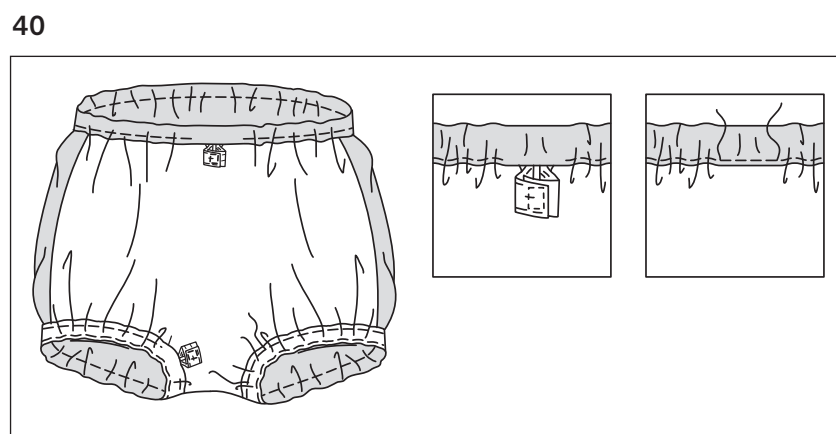


37. Pressez vers l'INTERIEUR 2.2 cm sur le bord supérieur en formant une coulisse. Rentrez au fer 6 mm sur le bord non fini. Piquez près du bord inférieur de la coulisse, en laissant une ouverture pour enfiler l'élastique.

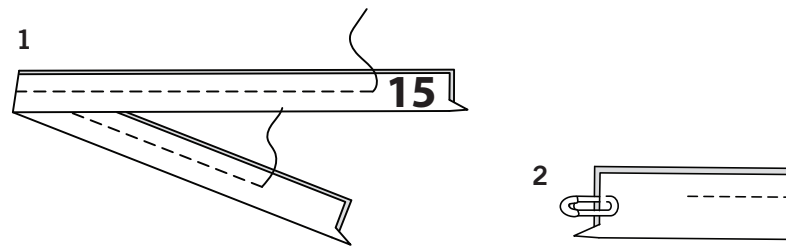


38. Dépliez un bord du ruban de biais simple. ENDROIT CONTRE ENDROIT, épinglez le ruban sur le bord de la jambe ayant le pli à 1 cm du bord non fini, en rentrant et en superposant un extrémité sur la couture latérale, comme illustré. Piquez le long du pli. Egalisez la couture; crantez les courbes.

39. SOUS-PIQUEZ le ruban. Retournez le ruban vers l'INTERIEUR; pressez. Bâissez près du bord intérieur du ruban, en laissant une ouverture pour enfiler l'élastique. Sur l'ENDROIT, surpiquez le long du fauil, puis enlevez-le.

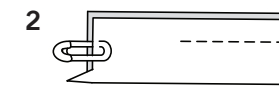


40. Coupez un morceau d'élastique de la longueur du guide de l'élastique de la taille (8). Coupez deux morceaux d'élastique de la longueur du guide de l'élastique (9). Enfillez chaque morceau dans l'ouverture de la coulisse correspondante. Superposez les bouts et piquez-les. Piquez l'ouverture en la fermant.
ASTUCE – Pour vous assurer que l'élastique ne soit pas tordu au moment de porter le vêtement, piquez à travers toutes les épaisseurs de la coulisse dans le sillon de chaque couture.



BANDEAU DE TETE E

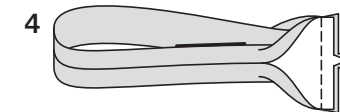
1. Pliez le bandeau de tête (15) en deux dans le sens de la longueur, ENDROIT CONTRE ENDROIT. Piquez les longs bords jusqu'à 5 cm de chaque bout, comme illustré.



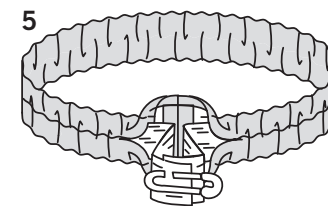
2. Attachez une épingle de sûreté à un bout du bandeau.



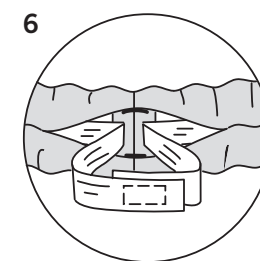
3. Tirez l'épingle de sûreté à travers la pliure, en retournant le bandeau à l'ENDROIT.



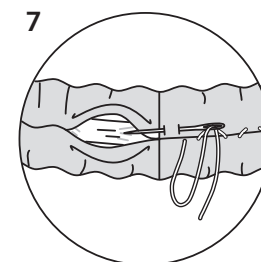
4. Amenez la couture vers le centre sur le DESSOUS. Piquez les bouts.



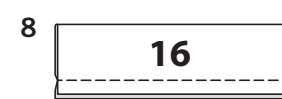
5. Rentrez au fer 1.5 cm sur les bords non finis du bandeau. Coupez un morceau d'élastique de la mesure du tour de tête, plus 2.5 cm. Introduisez l'élastique dans l'ouverture. Superposez les bouts sur 1.3 cm sur chaque côté du centre et fixez-les en utilisant une épingle de sûreté. Essayez le bandeau et ajustez.



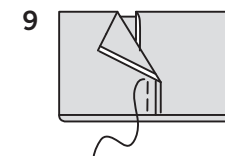
6. Piquez solidement les bouts de l'élastique ensemble.



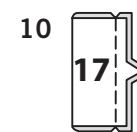
7. Distribuez l'ampleur également. Cousez les bords de l'ouverture ensemble aux points coulés.



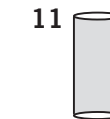
8. Pliez le nœud (16) en deux dans le sens de la longueur, ENDROIT CONTRE ENDROIT. Piquez les longs bords ensemble.



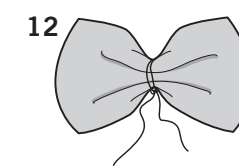
9. Retournez le nœud à l'ENDROIT, en amenant la couture vers le centre; pressez. Pliez les bouts vers le dos sur les lignes de pliure, ayant les bouts étendus 1.5 cm au-delà du centre. Piquez sur le centre du nœud.



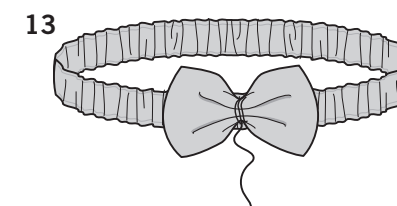
10. Pliez le coulant (17) en deux dans le sens la longueur. Piquez les bords avec encoche.



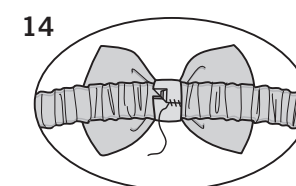
11. Retournez le coulant; pressez.



12. Ecrasez le nœud au centre et enveloppez solidement du fil autour du centre du nœud, comme illustré; consolidez les bouts du fil.



13. Posez et centrez le nœud sur le bandeau de tête. Bâissez-le légèrement sur le bandeau.



14. Enveloppez le coulant autour du bandeau et du centre du nœud. Cousez solidement les bouts aux points coulés, en prenant le DESSOUS du bandeau.