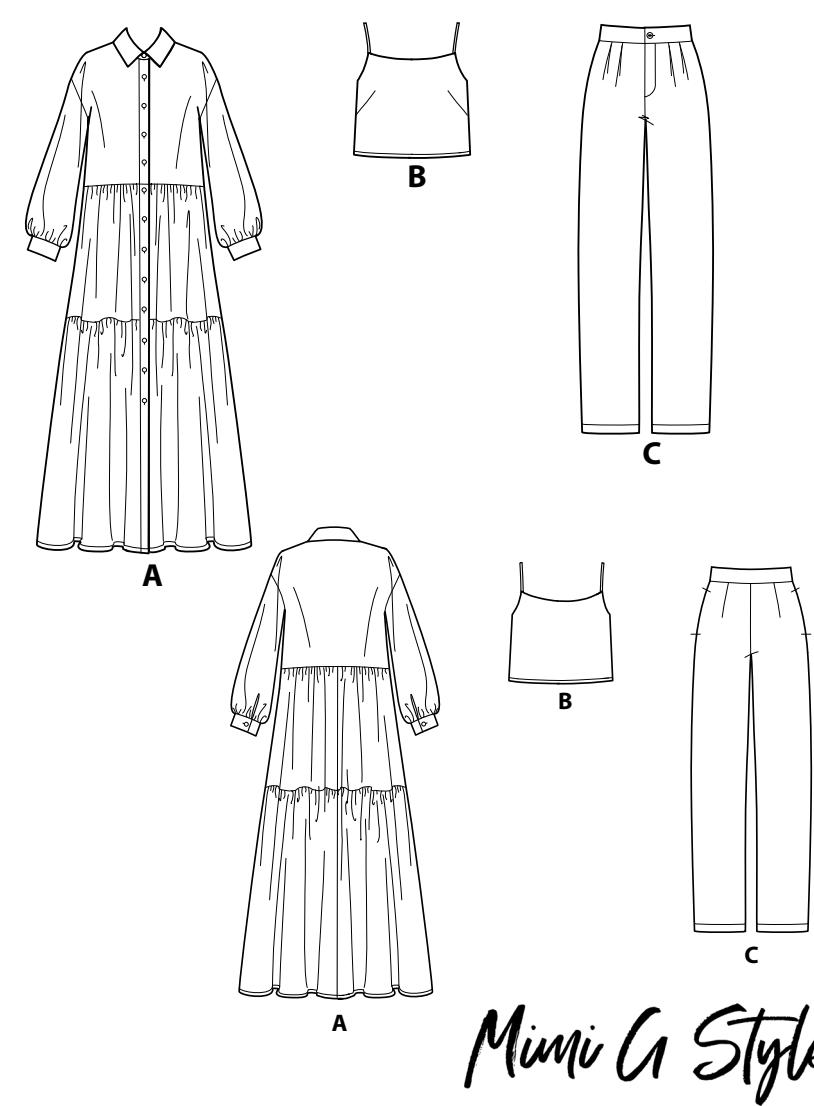
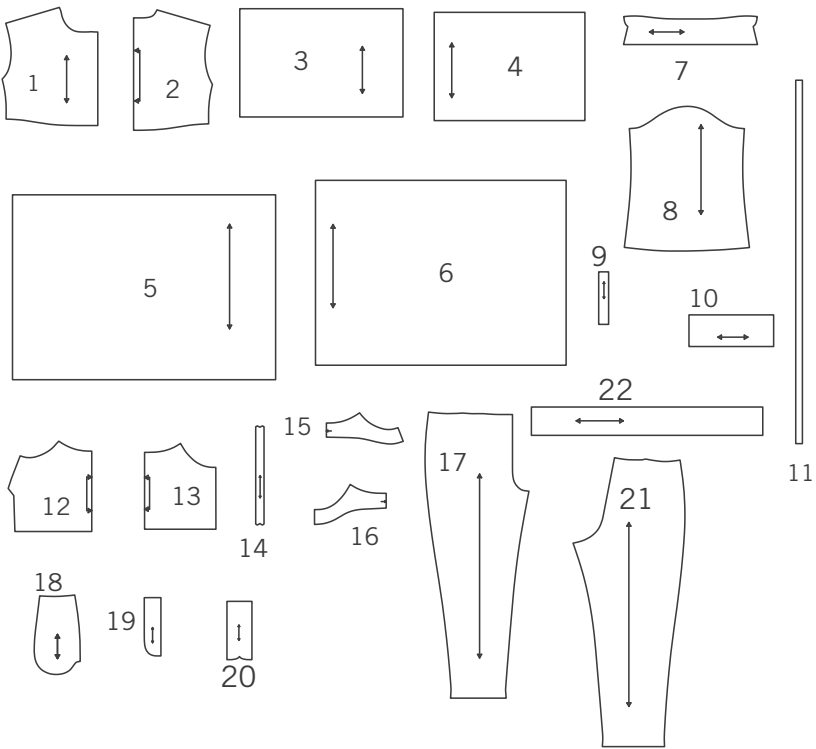


SIMPLICITY® S9114

Merci d'avoir acheté ce patron de Simplicity.
Nous avons déployé tous nos efforts pour vous offrir un produit de haute qualité.



22 PIÈCES DE PATRON



- 1-CORSAGE DEVANT -A
- 2-CORSAGE DOS -A
- 3- EMPIECEMENT DEVANT DE JUPE -A
- 4-EMPIECEMENT DOS DE JUPE-A
- 5-JUPE DEVANT -A
- 6-JUPE DOS -A
- 7-COL -A
- 8-MANCHE -A
- 9-SOUS-PATTE -A
- 10-POIGNET -A
- 11-GUIDE POUR BOUTONNIERE -A

- 12-DEVANT -B
- 13-DOS -B
- 14-BRETELLE -B
- 15-PAREMENTURE DEVANT -B
- 16-PAREMENTURE DOS -B
- 17-DEVANT -C
- 18-POCHE -C
- 19-BRAGUETTE -C
- 20-SOUS-PATTE -C
- 21-DOS -C
- 22-CEINTURE -C



www.simplicity.com



uk.eusales@simplicity.com

Instructions Générales

Le Patron

SYMBÔLES



LIGNE DE SENS - Placez-la sur le droit fil du tissu parallèlement à la lisière.



PLACEZ LA LIGNE CONTINUE sur la pliure du tissu.



MILIEU DEVANT/DOS du vêtement.



CRANS



POIS



LIGNE DE COUPE



LIGNE POUR ALLONGER OU RACCOURCIR

VALEUR DE COUTURE: Sauf indication contraire, elle est de 5/8" (1.5cm) mais elle n'est pas imprimée sur les PATRONS MULTI-TAILLES. MARQUEZ VOTRE TAILLE AVEC UN STYLO à pointe feutre.

Pour les symboles et l'utilisation des PATRONS MULTI-TAILLES, voyez les tableaux figurant sur le patron.

AJUSTEZ SI NECESSAIRE

Faites les rectifications avant de placer le patron sur le tissu.

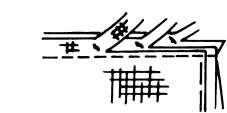
POUR ALLONGER: Coupez le patron entre les lignes pour allonger ou raccourcir. Ecartez le patron uniformément à la distance voulue, rajoutez du papier et maintenez avec du ruban adhésif.

POUR RACCOURCIR: Aux lignes pour allonger ou raccourcir, faites un pli régulier pour résorber l'excédent de longueur. Maintenez en place avec du ruban adhésif.

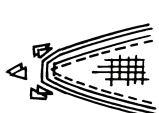
Lorsque les lignes pour allonger ou raccourcir ne sont pas indiquées, faites les rectifications nécessaires au bord inférieur du patron.

Couture

- Cousez le vêtement en suivant les **Instructions de Couture**.
- EPINGLEZ les coutures ou bâtissez-les à la machine en faisant correspondre les crans.
- PIQUEZ des coutures de 5/8" (1.5cm) sauf indication contraire.
- OUVREZ les coutures au fer, sauf indication contraire, en crantant si nécessaire pour que les coutures se reposent bien à plat.
- AMINCISSEZ les coutures pour réduire l'ampleur, comme illustré ci-dessous:



Amincissez les coutures enfermées en dégradé



Biaisez les coins



Crantez les courbes intérieures



Encochez les courbes

Coupe/Marques

AVANT DE COUPER:

REPASSEZ les pièces avec un fer sec et tiède. DECATISSEZ en lavant préalablement les tissus lavables ou en repassant à la vapeur les tissus non-lavables.

ENCERCLEZ votre plan de coupe.

EPINGLEZ le patron sur le tissu comme indiqué sur le plan de coupe.

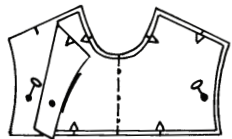
- POUR DOUBLE EPAISSEUR: pliez le tissu ENDROIT CONTRE ENDROIT.
- POUR SIMPLE EPAISSEUR: placez le tissu avec l'ENDROIT sur le dessus.
- POUR LES TISSUS PELUCHEUX, A REFLÈTS OU A MOTIF UNIDIRECTIONNEL, ut ilisez les plans de coupe "avec sens".

APRES AVOIR COUPE:

Avant de retirer le patron, REPORTEZ toutes les marques sur l'ENVERS du tissu. Marquez aux épingles et à la craie ou avec du papier calque de couturière et la roulette à tracer.

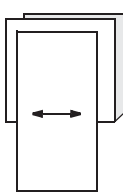
Pour marquer rapidement:

- Entaillez le bord du tissu pour marquer les crans, les extrémités des lignes de pliure et des lignes du milieu.
- Epinglez dans les pois.

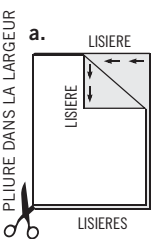


REMARQUES SPECIALES POUR LA COUPE

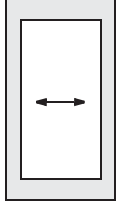
★ Si le plan de coupe montre une pièce dépassant au-delà de la pliure, coupez toutes les pièces à l'exception de celle-ci.



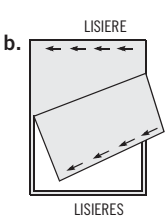
✱ Tracez de petites flèches le long des deux lisières pour indiquer la direction du sens ou du motif. ENDROIT CONTRE ENDROIT, pliez le tissu dans la largeur (sens trame) et coupez le long de la pliure (a).



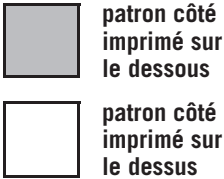
Ensuite, ouvrez le tissu et, sur simple épaisseur, coupez la pièce qui dépasse sur l'ENDROIT du tissu, dans la position indiquée.



Tournez l'une des épaisseurs de tissu jusqu'à ce que les flèches des deux épaisseurs aillent dans la même direction. Placez les épais seurs ENDROIT CONTRE ENDROIT (b).



Plans de Coupe



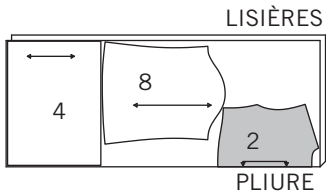
★ VOYEZ REMARQUES SPECIALES POUR LA COUPE

LA POSITION DES PIÈCES PEUT VARIER LÉGEREMENT SELON VOTRE TAILLE DE PATRON

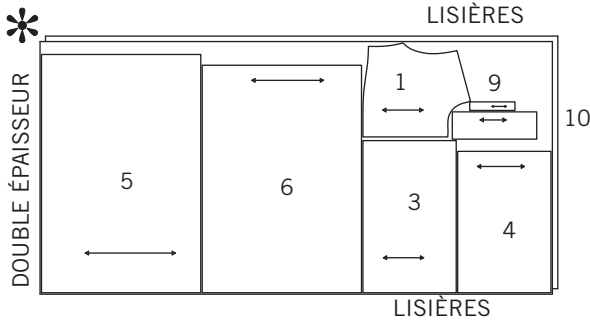
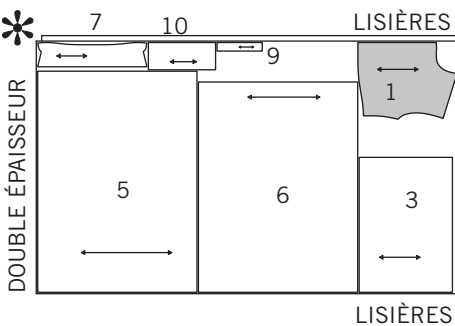
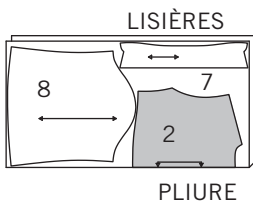
A ROBE

UTILISEZ LES PIÈCES 1 2 3 4 5 6 7 8 9 10

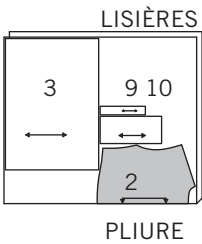
44" 45" (115CM)
AVEC SENS
TAILLES 6 8 10 12



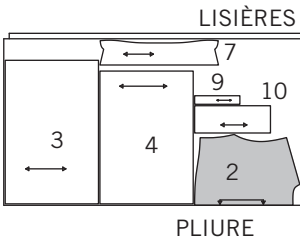
44" 45" (115CM)
AVEC SENS
TAILLES 14 16 18 20 22 24



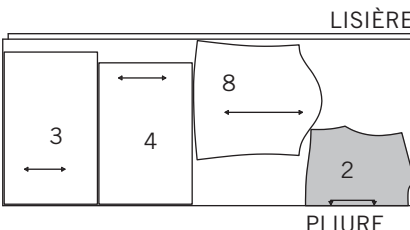
58" 60" (150CM)
AVEC SENS
TAILLES 6 8



58" 60" (150CM)
AVEC SENS
TAILLES 10 12 14 16 18



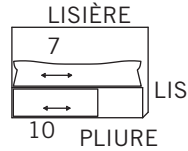
58" 60" (150CM)
AVEC SENS
TAILLES 20 22 24



ENTOILAGE

UTILISEZ LES PIÈCES 7 10

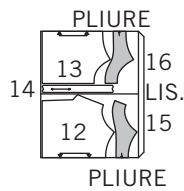
20" À 25" (51CM À 64CM) THERMOCOLLANT
TOUTES LES TAILLES



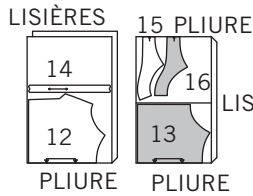
B HAUT

UTILISEZ LES PIÈCES 12 13 14 15 16

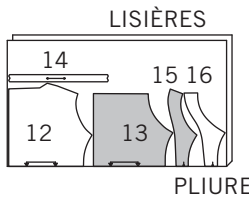
44" 45" (115CM)
AVEC SENS
TAILLES 6 8



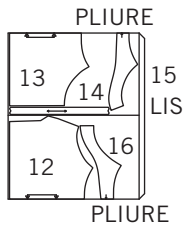
44" 45" (115CM)
AVEC SENS
TAILLES 10 12 14



44" 45" (115CM)
AVEC SENS
TAILLES 16 18 20 22 24



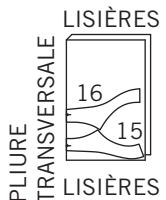
58" 60" (150CM)
AVEC SENS
TOUTES LES TAILLES



ENTOILAGE

UTILISEZ LES PIÈCES 15 16

20" À 25" (51CM À 64CM) THERMOCOLLANT
TOUTES LES TAILLES



SUITE DU PLAN DE COUPE PAGE 2

S9114

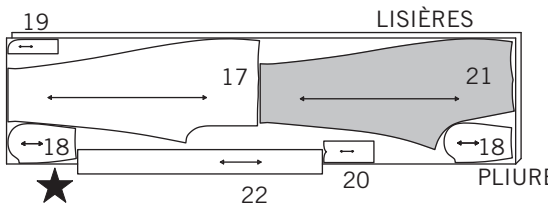
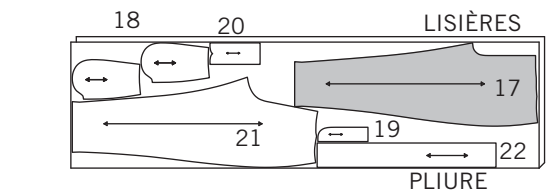
2 / 4

C PANTALON

UTILISEZ LES PIÈCES 17 18 19 20 21 22

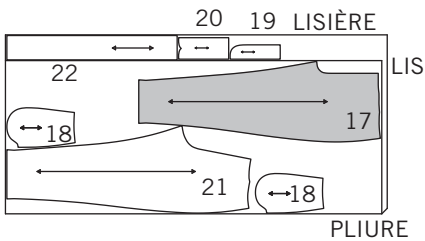
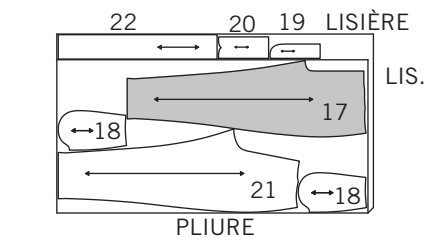
44" 45" (115CM)
AVEC SENS
TAILLES 6 8 10 12
COUPEZ UNE PIÈCES 19 20 22

44" 45" (115CM)
AVEC SENS
TAILLES 14 16 18 20 22 24
COUPEZ UNE PIÈCES 19 20

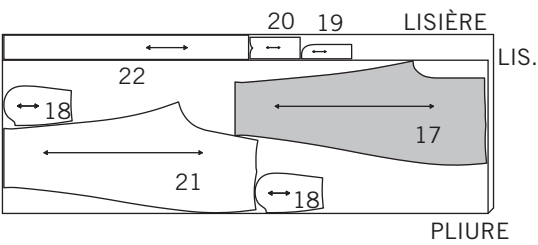


58" 60" (150CM)
AVEC SENS
TAILLE 6

58" 60" (150CM)
AVEC SENS
TAILLES 8 10



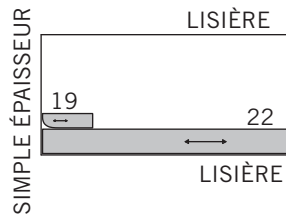
58" 60" (150CM)
AVEC SENS
TAILLES 12 14 16 18 20 22 24



ENTOILAGE

UTILISEZ LES PIÈCES 19 22

20" À 25" (51CM À 64CM) THERMOCOLLANT
TOUTES LES TAILLES



Instructions de Couture

CODE	ENDROIT	ENVERS	ENTOILAGE	DOUBLURE
------	---------	--------	-----------	----------

Lisez les **Instructions Générales** à la page 1 avant de commencer.

GLOSSAIRE DE COUTURE

Les termes de couture imprimés en *ITALIQUE* sont expliqués ci-dessous:

PINCE –ENDROIT CONTRE ENDROIT, pliez le tissu le long du milieu de la pince, en amenant les lignes pointillées et les petits cercles l'un sur l'autre. Sur l'ENVERS, placez les épingles PERPENDICULAIRES aux lignes pointillées. Piquez la pince de la partie la plus large à la pointe.

ASTUCE - Pour empêcher la formation d'une "bulle" à la pointe, faites les derniers points juste sur la pliure et laissez les bouts du fil assez longs pour les nouer. NE piquez PAS au point arrière à la pointe. Pressez la pince plate le long de la piqûre pour "intégrer" les points; puis pressez la pince comme indiqué dans les Instructions de couture.

FRONCER- Relâchez légèrement la tension de l'aiguille. Sur l'ENDROIT, piquez à 1.5 cm du bord coupé a grands points; puis piquez à 6 mm de la première piqûre sur la valeur de couture.

FINIR LE BORD – Piquez à 6 mm du bord, rentrez le bord le long de la piqûre et piquez au point droit ou au point zigzag, ou surjetez les bords non finis.

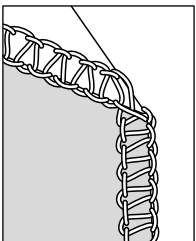
ENTOILAGE- Epinglez l'entoilage sur l'ENVERS du tissu. Faites adhérer l'entoilage en place en suivant la notice d'utilisation.

OURLET ETROIT- Rentez au fer la valeur de couture de l'ourlet comme indiqué sur la pièce du patron. Pour former un ourlet étroit, repliez le bord non fini jusqu'à ce qu'il rejoigne le pli. Pressez.Piquez l'ourlet en place.

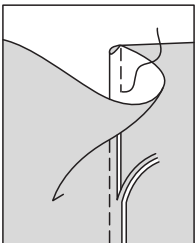
PIQURE DE SOUTIEN- Piquez à 6 mm pour les coutures de 1 cm, OU à 1.3 cm pour les coutures de 1.5 cm, du bord coupé dans le sens des flèches. Cette piqûre reste de façon permanente et aide à empêcher que les bords arrondis se déforment. (Montrée seulement dans le premier croquis.)

SOUS-PIQUER- Pressez la parementure et la couture à l'opposé du vêtement, en piquant à travers la parementure et les valeurs de couture près de la couture.

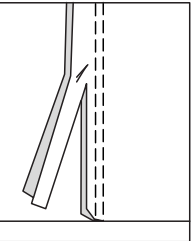
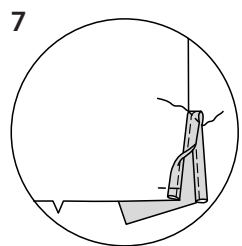
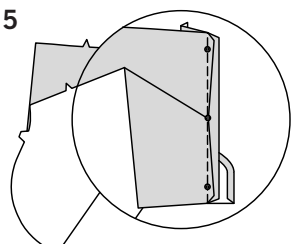
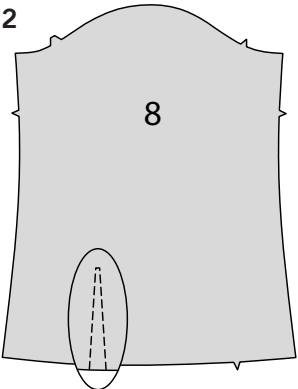
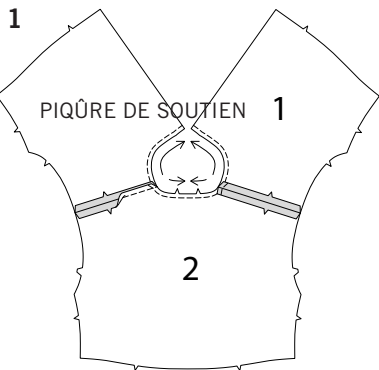
- On vous suggère un petit point – reportez-vous au manuel de la machine à coudre pour des longueurs de point suggérées.
- Pressez à basse température.



SURJETERUSE



COUTURE ANGLAISE



COUTURE A DOUBLE PIQURE

Choisissez une des trois méthodes ci-dessous pour finir les coutures :

SURJETERUSE – Surjetez les bords non finis de la couture.

OU

COUTURE A DOUBLE PIQURE – Piquez de nouveau la couture à 3 mm de la première piqûre. Egalisez près de la piqûre. Pressez la couture vers un côté.

OU

COUTURE ANGLAISE- Pour faire une couture anglaise, piquez la première couture sur l'ENDROIT, à un peu moins de 6 mm de la ligne de couture; égalisez près de la piqûre. Retournez vers l'INTERIEUR et piquez à travers la valeur de couture, en enfermant la première couture.

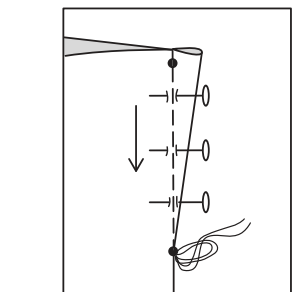
LES PIÈCES DE PATRON SONT INDiquÉES PAR NUMÉROS QUAND ELLES SONT UTILISÉES POUR LA PREMIÈRE FOIS.

PIQUEZ LES COUTURES ENDROIT CONTRE ENDROIT SAUF INDICATION CONTRAIRE.

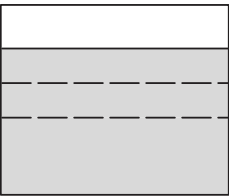
ROBE A

NOTE : Pour les tissus transparents, piquez les coutures en utilisant une des méthodes de la liste ci-dessus.

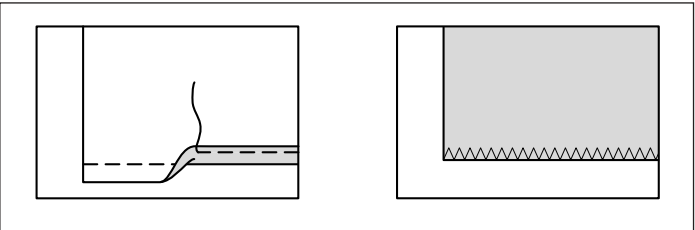
1. Faites une **PIQURE DE SOUTIEN** à 6 mm du bord de l'encolure du corsage devant (1) et du corsage dos (2). Piquez le corsage devant et le corsage dos sur les coutures d'épaule.
2. Pour faire l'ouverture coupée au bord inférieur de la manche (8), piquez le long des lignes de piqûre, en pivotant et en faisant un petit point sur la pointe.
3. Faites une entaille entre la piqûre, en veillant à ne pas couper la piqûre.
ASTUCE : Pour empêcher que le tissu s'effiloche, appliquez de l'enduit étanche pour tissu sur la pointe.
4. Rentez au fer 6 mm sur le bord sans marque de la sous-patte (9).
5. Ecartez les bords coupés de la manche, en formant une ligne droite. Epinglez l'ENDROIT de la sous-patte sur l'ENVERS des bords coupés, en faisant coïncider les lignes de piqûre et les petits pois. La valeur de couture de la manche sera de 6 mm aux extrémités, en amenuisant graduellement au pois du milieu. Piquez sur la ligne de piqûre, en veillant à ne pas froncer la manche au pois du milieu. Pressez la couture vers la sous-patte.
6. Epinglez le bord pressé de la sous-patte sur l'ENDROIT, légèrement par-dessus la piqûre. Piquez près du bord pressé.
7. Retournez le bord du devant de la sous-patte vers l'INTERIEUR; bâtissez en place sur le bord inférieur. Pour maintenir la sous-patte en place, piquez en diagonal à travers le bord supérieur de la sous-patte, comme illustré.
8. ENDROIT CONTRE ENDROIT, épinglez la manche sur le bord de l'emmanchure avec le petit pois du milieu sur la couture d'épaule, en faisant coïncider les encoches et les petits pois restants. Piquez. Crantez les courbes. Pressez la couture vers le corsage.



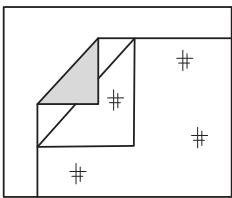
PINCE



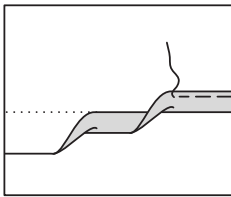
FRONCER



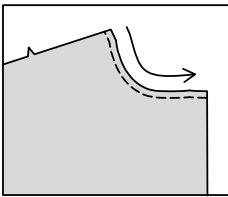
FINIR LE BORD



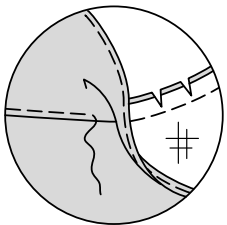
ENTOILAGE



OURLET ETROIT



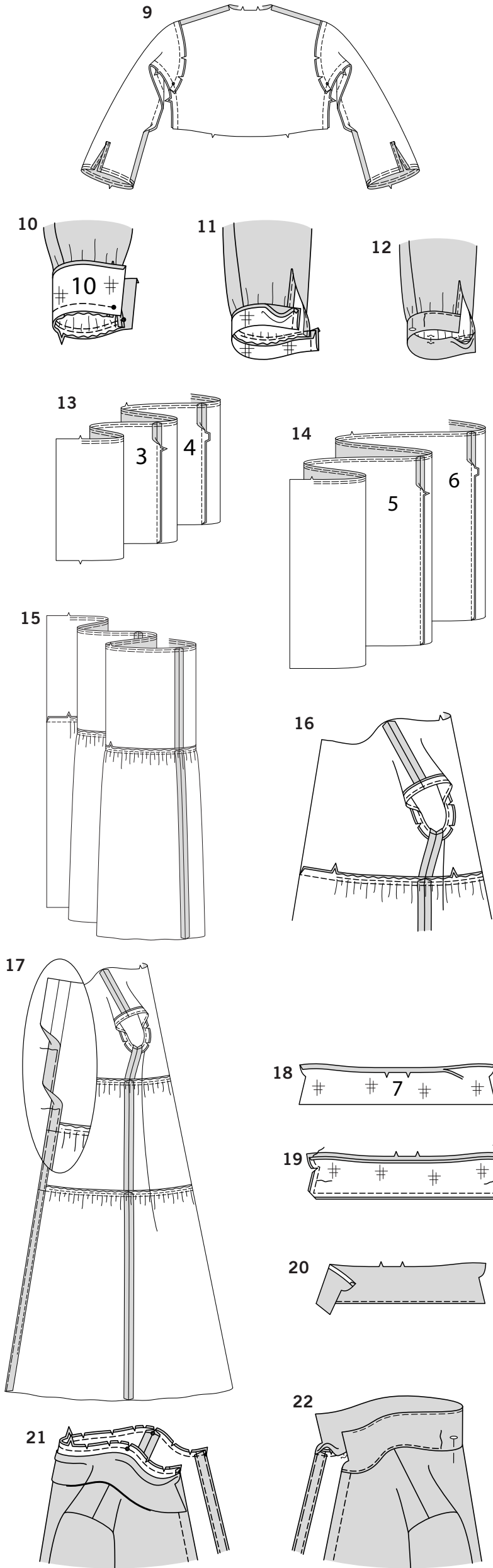
PIQURE DE SOUTIEN



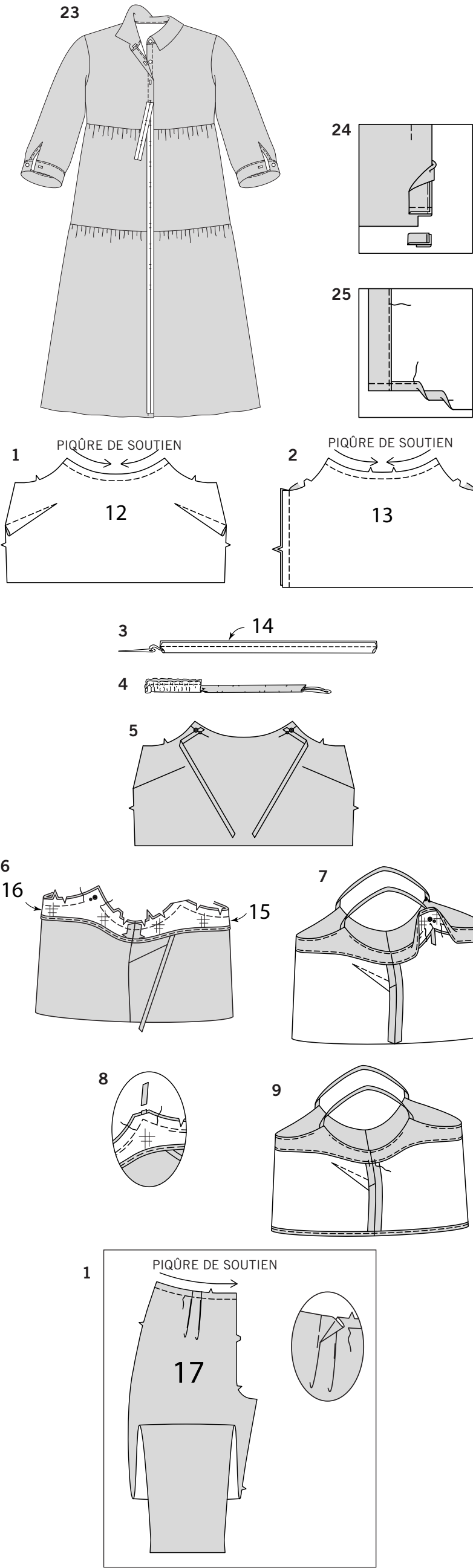
SOUS-PIQUER

SIMPLEMENT LES MEILLEURS TECHNIQUES DE COUTURE POUR LES TISSUS TRANSPARENTS

- Utilisez une aiguille fine pour coudre à la machine et du fil de coton, de soie, de polyester, ou du fil de polyester recouvert de coton. Utilisez une aiguille fine sur la machine, taille 60/8 ou 70/10.



- 9.** Piquez le corsage devant et le corsage dos sur toute la couture de dessous de bras, en faisant coïncider les petits pois.
FRONCEZ le bord inférieur de la manche entre les petits pois.
- 10.** Posez ***l'ENTOILAGE*** sur le poignet (10). Rentrez au fer à un peu moins de 1.5 cm sur le bord sans encoche du poignet. Coupez à 6 mm. ENDROIT CONTRE ENDROIT, épinglez la manche sur le poignet, en plaçant les bords de l'ouverture sur les petits pois. Tirez sur le fauil pour ajuster. Bâtessez. Piquez. Egalisez la couture.
- 11.** Pressez la couture vers le poignet, en pressant le poignet vers l'extérieur. Pliez le poignet en deux, ENDROIT CONTRE ENDROIT. Piquez les extrémités. Egalisez les coutures.
- 12.** Retournez le poignet vers l'INTERIEUR; pressez. Epinglez le bord pressé par-dessus la couture en plaçant les épingles sur l'ENDROIT. Sur l'ENDROIT, piquez le poignet près de la couture, en prenant le bord pressé du poignet sur l'ENVERS, en enlevant les épingles au fur et à mesure que vous vous en approchez.
- 13.** ENDROIT CONTRE ENDROIT et ayant les bords non finis au même niveau, épinglez la couture du milieu dos de l'empiècement dos de jupe (4). Piquez. Piquez l'empiècement devant de jupe (3) et l'empiècement dos de jupe sur les coutures latérales. **FRONCEZ** le bord supérieur de l'empiècement de jupe entre les encoches de l'empiècement devant.
- 14.** ENDROIT CONTRE ENDROIT et ayant les bords non finis au même niveau, épinglez la couture du milieu dos de la jupe dos (6). Piquez. Piquez la jupe devant (5) et la jupe dos sur les coutures latérales. **FRONCEZ** le bord supérieur de la jupe entre les encoches de la jupe devant.
- 15.** ENDROIT CONTRE ENDROIT et ayant les bords non finis au même niveau, épinglez le bord supérieur de la jupe sur le bord inférieur de l'empiècement, en faisant coïncider les coutures et les encoches, en tirant sur le fauil pour ajuster. Bâtessez; piquez. Pressez la couture vers l'empiècement.
- 16.** ENDROIT CONTRE ENDROIT et ayant les bords non finis au même niveau, épinglez le bord supérieur de l'empiècement sur le bord inférieur du corsage, en faisant coïncider les milieux, les coutures latérales et les encoches, en tirant sur le fauil pour ajuster. Bâtessez. Piquez. Pressez la couture vers le corsage.
- 17.** Rentrez le bord du devant de la robe le long de la ligne de pliure pour l'entoilage; pressez. Bâtessez près du bord non fini. Retournez le bord pressé du devant vers l'INTERIEUR le long de la ligne de pliure pour la parementure. Piquez près du bord intérieur pressé du bord de l'encolure à 12.5 cm au-dessus du bord inférieur.
- 18.** Posez ***l'ENTOILAGE*** sur la pièce du col (7). Rentrez au fer à un peu moins de 1 cm sur le bord du col avec encoche. Coupez à 6 mm.
- 19.** ENDROIT CONTRE ENDROIT et ayant les bords non finis au même niveau, épinglez la parementure de col sur le col, en laissant ouverts les bords avec encoche. Piquez en couture de 1 cm. Pour renforcer le coin intérieur, piquez le long des lignes de piqûre par-dessus la piqûre précédente. Egalisez la couture et biaisez les coins. Crantez jusqu'au coin intérieur.
- 20.** ***SOUS-PIQUEZ*** le long bord de la parementure de col aussi loin que possible. Retournez le col; pressez.
- 21.** Crantez le bord de l'encolure du corsage jusqu'à la piqûre de soutien. Déplacez le bord pressé du col à l'opposé de la ligne de couture de la parementure. Sur l'ENDROIT, épinglez le côté à parementure de col sur le bord de l'encolure, en faisant coïncider les petits pois et les encoches, en plaçant les petits pois restants sur les coutures d'épaule. Piquez en couture de 1 cm. Egalisez la couture; crantez les courbes.
- 22.** Pressez le col vers l'extérieur, en pressant la couture vers le col. Sur l'ENVERS, épinglez le bord pressé du col par-dessus la couture d'encolure, en plaçant les épingles sur l'ENDROIT. Sur l'ENDROIT, piquez la parementure près de la couture, en prenant le bord pressé du col sur l'ENVERS.



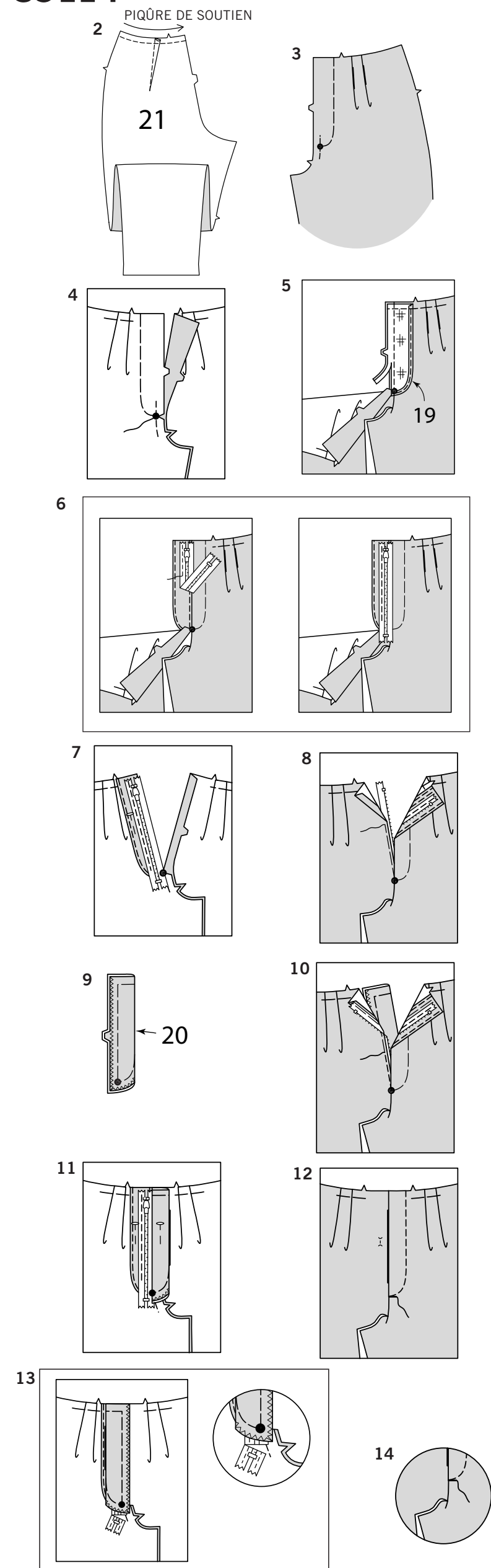
- 23.** Epinglez le guide pour boutonnière (11) sur le devant DROIT de la robe en plaçant la partie supérieure au même niveau que la couture d'encolure, en faisant coïncider les milieux. Reportez les marques de boutonnière sur la robe. Faites les boutonnières sur les marques. Superposez le devant DROIT au GAUCHE, en faisant coïncider les milieux. Cousez les boutons sous les boutonnières. Faites la boutonnière sur le col comme elle a été marquée. Cousez le bouton sur le petit pois. Faites la boutonnière du poignet sur la marque. Cousez à la main le bouton du poignet sur le petit pois.
- 24.** Essayez la robe. Marquez la longueur. Marquez la profondeur de l'ourlet; égalisez uniformément. Retournez le bord inférieur de la parementure vers l'EXTERIEUR. Piquez le long de la valeur de couture de l'ourlet à travers la parementure. Egalisez la parementure; coupez la robe jusqu'à 1.3 cm du bord intérieur de la parementure.
- 25.** Retournez la parementure vers l'INTERIEUR; pressez, en relevant l'ourlet. Faites un ***OURLET ETROIT***, en piquant près du bord intérieur pressé et sur la parementure. Piquez le bord intérieur restant de la parementure, en raccordant avec la piqûre précédente. Enlevez le fauil du bord extérieur.

CARACO B

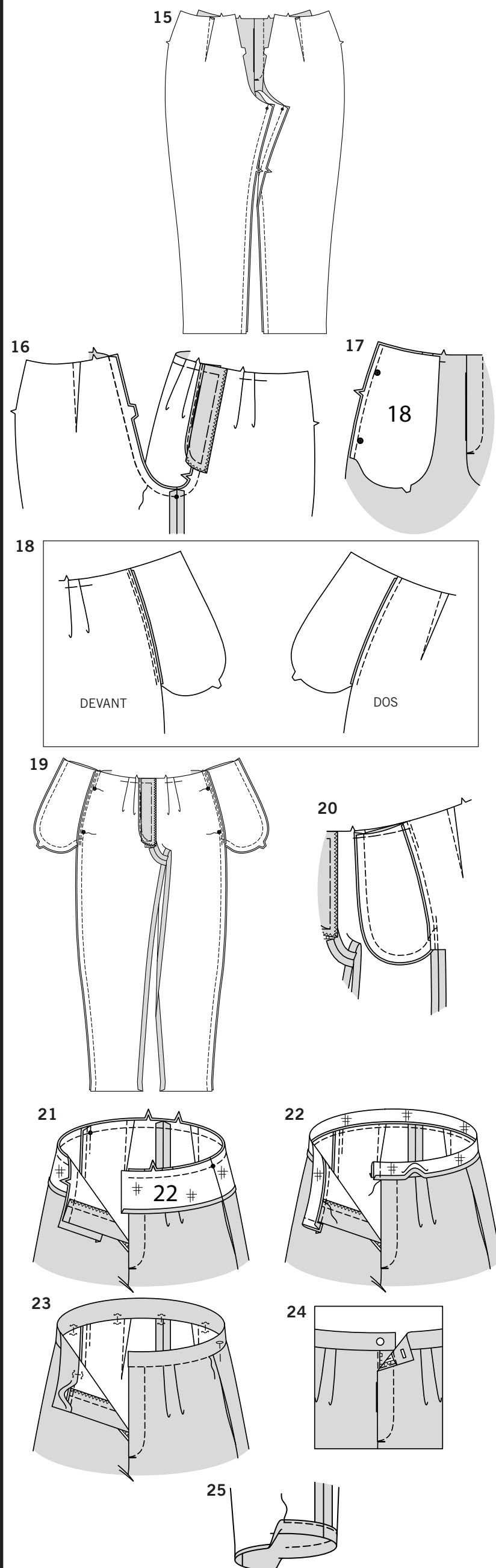
- 1.** Faites une ***PIQURE DE SOUTIEN*** à 1.3 cm du bord de l'encolure du devant (12). Faites les PINCES sur le devant, puis pressez-les vers la taille.
- 2.** Faites une ***PIQURE DE SOUTIEN*** à 1.3 cm du bord de l'encolure du dos (13). Piquez le devant et le dos sur les coutures latérales.
- 3.** Pliez la bretelle (14) en deux dans le sens de la longueur, ENDROIT CONTRE ENDROIT. Piquez le long bord en couture de 6 mm, en étirant la bretelle au fur et à mesure. Egalisez près de la couture. Avec une aiguille, attachez un fil solide à une extrémité de la bretelle.
- 4.** Tirez le chas de l'aiguille en avant, à travers la pliure, en retournant la bretelle à l'ENDROIT.
- 5.** Sur l'ENDROIT, épinglez les bretelles sur le bord de l'encolure devant, ayant les bords non finis au même niveau, et en faisant coïncider les petits pois et les grands pois. Bâtessez.
- 6.** Posez ***l'ENTOILAGE*** sur les pièces de la parementure devant (15) et de la parementure dos (16). Piquez la parmenture devant et la parementure dos sur les coutures latérales. **FINISSEZ LE BORD** inférieur de la parementure. ENDROIT CONTRE ENDROIT et ayant les bords non finis au même niveau, épinglez le bord supérieur de la parementure sur le caraco par-dessus les bretelles, en faisant coïncider les milieux, les coutures latérales et les encoches. Piquez le long de la ligne de couture, en laissant une ouverture sur le bord de l'encolure dos jusqu'à 2 cm des petits pois et grands pois, comme illustré. Egalisez la couture et les coins du devant; crantez les courbes.
- 7.** ***SOUS-PIQUEZ*** la parementure aussi loin que possible. Retournez la parementure vers l'INTERIEUR; pressez. Introduisez l'extrémité du dos des bretelles dans l'ouverture sur le bord de l'encolure dos, en faisant coïncider les petits pois et les grands pois. Les bretelles ont une valeur de couture supplémentaire pour ajuster. Essayez le caraco et ajustez la longueur des bretelles de sorte qu'elles s'ajustent bien. Epinglez.
- 8.** Retournez la parementure dos vers l'EXTERIEUR et piquez à travers les ouvertures sur le dos, en raccordant avec la piqûre précédente. Coupez les extrémités au même niveau que la valeur de couture.
- 9.** Retournez la parementure vers l'INTERIEUR; pressez, en pressant les bretelles vers l'extérieur. Pour empêcher que la parementure roule vers l'EXTERIEUR, fixez-la sur les valeurs de couture en bâttissant à la main, en piquant dans le sillon de la couture ou en utilisant un petit bout de voile thermocollant. Faites un ***OURLET ETROIT*** sur le bord inférieur du caraco.

PANTALON C

- 1.** Pour former les plis sur l'ENDROIT du devant (17), pliez le long des lignes continues. Amenez les pliures vers les lignes pointillées; épinglez. Bâtessez sur le bord non fini. Faites une ***PIQURE DE SOUTIEN*** à 1.3 cm du bord supérieur du devant.



2. Faites une **PIQÛRE DE SOUTIEN** à 1.3 cm du bord supérieur du dos (21). Faites la PINCE sur les pièces du dos; pressez-les vers le milieu.
3. Reportez la ligne de piqure sur le devant GAUCHE sur l'ENDROIT avec un marqueur textile soluble à l'eau OU en bâtissant à la main. Ceci servira comme un guide pour piquer la braguette plus tard. Pour renforcer le devant GAUCHE, piquez le long de la ligne de couture sur environ 2.5 cm sur chaque côté du grand pois, en piquant à travers le grand pois.
4. ENDROIT CONTRE ENDROIT, épinglez les pièces du devant, en faisant coïncider les grands pois. Piquez la couture au niveau du milieu devant entre l'encoche et le grand pois; piquez au point arrière au pois pour renforcer la couture. Crantez le devant GAUCHE jusqu'au grand pois renforcé, en veillant à ne pas couper la piqure.
5. Posez l'**ENTOILAGE** sur la braguette (19). **FINISSEZ LE BORD** sur le bord sans encoche. ENDROIT CONTRE ENDROIT, épinglez la braguette sur le bord devant GAUCHE, en faisant coïncider les grands pois, ayant les bords non finis au même niveau. Piquez au-dessus du grand pois; piquez au point arrière au grand pois pour renforcer la couture. Coupez la couture au-dessus du grand pois à 6 mm.
6. **SOUS-PIQUEZ** la braguette. Ouvrez la braguette. Placez la fermeture fermée vers le bas par-dessus la braguette avec la tirette de la fermeture 2.2 cm au-dessous du bord supérieur et le ruban de la fermeture s'étendant 6 mm par-dessus la couture de braguette, comme illustré. Piquez la fermeture sur le bord GAUCHE du ruban du bord supérieur au bord inférieur de la braguette, comme illustré, en utilisant un pied à fermeture réglable.
Le bas de la fermeture s'étendra au-dessous de l'extrémité inférieure de la braguette. NE coupez PAS l'excédent en ce moment.
7. Retournez la braguette vers l'INTERIEUR; pressez. Epinglez en place. Rentez au fer 1 cm sur le devant DROIT au-dessus du grand pois.
8. Ouvrez la fermeture à glissière. Epinglez le devant DROIT par-dessus le ruban de la fermeture près des dents. Bâissez. Une fois la fermeture fermée, le devant GAUCHE se superposera 6 mm au devant DROIT et les grands pois au bas de l'ouverture doivent coïncider. Fermez la fermeture et assurez-vous qu'elle soit alignée sur les deux devants.
9. Pliez la sous-patte (20) en deux dans le sens de la longueur, ENVERS CONTRE ENVERS, ayant les bords non finis au même niveau. Bâissez à la machine les bords non finis. Pressez. Finissez les bords inférieur et avec encoche au point zigzag ou surjetez.
10. Ouvrez la fermeture. Epinglez le bord du devant DROIT par-dessus le bord avec encoche de la sous-patte, ayant les bords supérieurs et la spirale juste par-dessus la ligne de couture. Bâissez à travers toutes les épaisseurs du bord supérieur au grand pois. Fermez la fermeture et pressez légèrement en place en utilisant une patte-mouille. Sur l'ENDROIT, vérifiez que la braguette et la sous-patte restent bien en place. Ouvrez la fermeture et piquez le côté DROIT en place comme il a été faufilé, en utilisant un pied à fermeture réglable.
11. Fermez la fermeture. Sur l'ENVERS, repliez la sous-patte et épinglez-la de sorte qu'elle ne sera pas prise dans la piqure de la braguette.
12. Sur l'ENDROIT, bâissez à la main la braguette en place le long de la ligne de piqure marquée. Enlevez l'épingle de la braguette. Piquez la braguette en place comme elle a été faufilée, en utilisant un pied à fermeture réglable; piquez au point arrière à l'extrémité inférieure pour renforcer. Enlevez le faufil.
13. Retournez la sous-patte en place. Sur l'ENVERS, bâissez à la main la braguette et la sous-patte ensemble près du bord inférieur, comme illustré. Découpez l'excédent de ruban de la fermeture au même niveau que le bord inférieur de la braguette.
14. Sur l'ENDROIT, piquez une barrette de renfort au bas de la braguette à travers toutes les épaisseurs.



15. ENDROIT CONTRE ENDROIT, épinglez le devant et le dos sur les coutures intérieures de la jambe, en faisant coïncider les petits pois. Piquez la couture, en étirant le dos pour ajuster.
16. ENDROIT CONTRE ENDROIT, épinglez le reste de la couture du milieu, en faisant coïncider les coutures intérieures de la jambe, les petits pois et les encoches. Piquez. Pour renforcer la couture, piquez de nouveau par-dessus la piqure précédente.
17. Posez les poches sur les bords latéraux du devant et dos comme suit: ENDROIT CONTRE ENDROIT, épinglez la poche (18) sur le pantalon, en faisant coïncider les grands pois, ayant les bords non finis au même niveau. Piquez en couture de 1 cm.
18. Pressez les coutures vers les poches, en pressant les poches vers l'extérieur. **SOUS-PIQUEZ** la poche devant.
19. Epinglez le devant et le dos sur les coutures latérales, en faisant coïncider les grands pois. Piquez les coutures latérales, en laissant une ouverture entre les grands pois. Piquez les bords de la poche ensemble de la couture latérale au bord supérieur.
20. Crantez la valeur de couture du dos du vêtement au-dessous de la poche. Ouvrez la couture au fer au-dessous du cran. Pressez la poche vers le devant. Bâissez le bord supérieur.
21. Posez l'**ENTOILAGE** sur la ceinture (22). Rentez au fer 1.3 cm sur le long bord sans encoche. Coupez à 6 mm. ENDROIT CONTRE ENDROIT et ayant les bords non finis au même niveau, épinglez la ceinture sur le pantalon, en faisant coïncider les milieux et les encoches, en plaçant les petits pois sur les coutures latérales (la ceinture s'étend 1.5 cm au-delà des bords du devant). Bâissez. Piquez. Egalisez la couture. Pressez la couture vers la ceinture, en pressant la ceinture vers l'extérieur.
22. Pliez la bande en deux dans le sens de la longueur, ENDROIT CONTRE ENDROIT. Piquez sur les extrémités de la bande. Egalisez les coutures et biaisez les coins.
23. Retournez les extrémités à l'ENDROIT; pressez. Sur l'ENVERS, épinglez le bord pressé de la bande 3 mm par-dessus la couture, en plaçant les épingles sur l'ENDROIT. Sur l'ENDROIT, piquez dans le sillon de la couture, en prenant le bord pressé sur l'ENVERS.
24. Faites la boutonnière de la ceinture sur la marque. Superposez l'extrémité GAUCHE de la bande à la DROITE, en faisant coïncider les milieux; cousez à la main le bouton sous la boutonnière.
25. Essayez le pantalon. Marquez la longueur. Relevez au fer l'ourlet le long de la marque. Marquez la profondeur de l'ourlet; égalisez uniformément. Pour finir le bord non fini, rentrez au fer 6 mm. Piquez l'ourlet en place près du bord intérieur pressé.