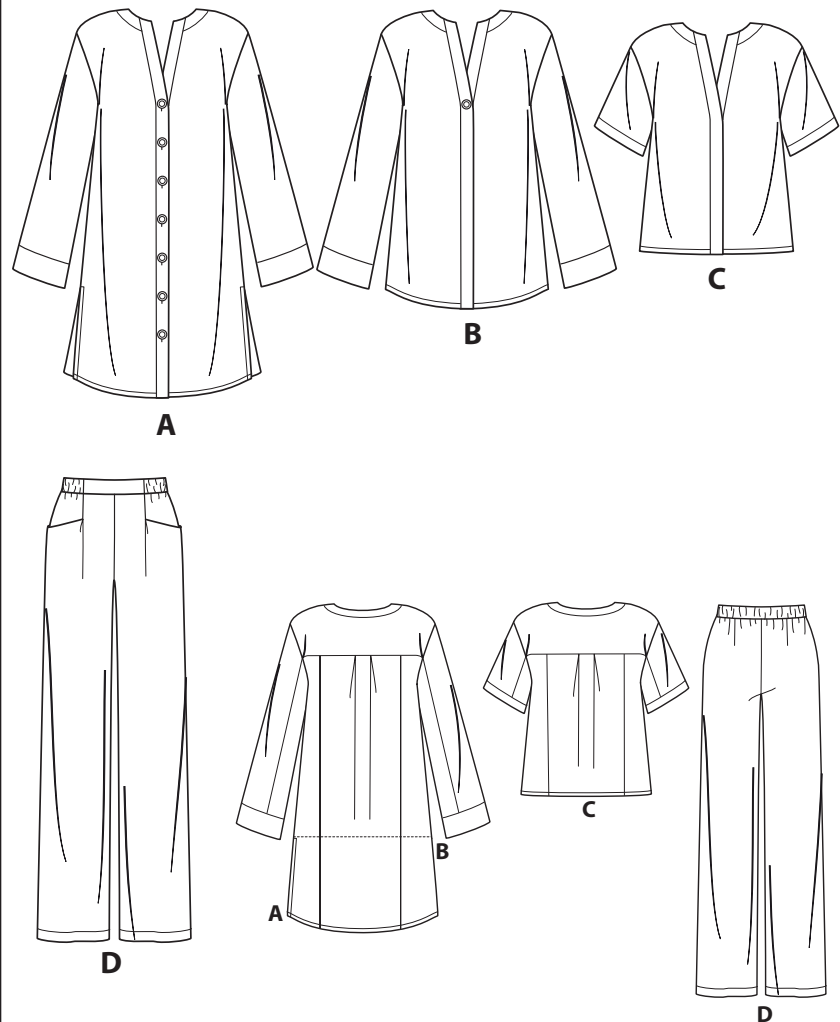
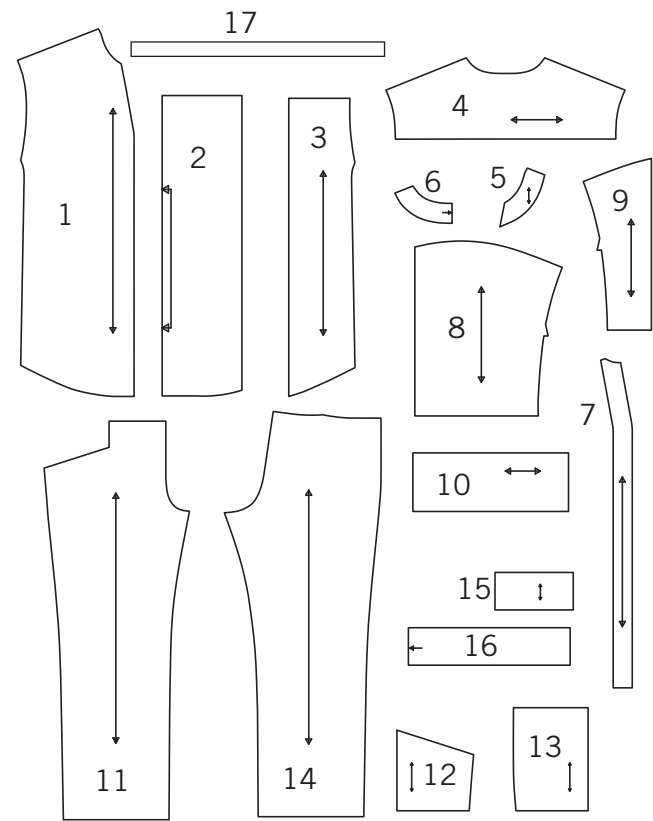


SIMPLICITY® S9113

Merci d'avoir acheté ce patron de Simplicity. Nous avons déployé tous nos efforts pour vous offrir un produit de haute qualité.



17 PIÈCES DE PATRON



- | | |
|-----------------------------|-----------------------------------|
| 1-DEVANT -A,B,C | 10-BANDE DE MANCHE -A,B |
| 2-DOS -A,B,C | 11-DEVANT -D |
| 3-COTE DOS -A,B,C | 12-PAREMENTURE DE POCHE -D |
| 4-EMPIECEMENT DOS -A,B,C | 13-EMPIECEMENT ET POCHE DEVANT -D |
| 5-PAREMENTURE DEVANT -A,B,C | 14-DOS -D |
| 6-PAREMENTURE DOS -A,B,C | 15-CEINTURE -D |
| 7-BANDE DEVANT -A,B,C | 16-COULISSE -D |
| 8-DESSUS DE MANCHE -A,B,C | 17-GUIDE DE L'ELASTIQUE -D |
| 9-DESSOUS DE MANCHE -A,B,C | |

Instructions Générales

Le Patron

- SYMBÔLES**
- LIGNE DE SENS - Placez-la sur le droit fil du tissu parallèlement à la lisière.
 - PLACEZ LA LIGNE CONTINUE sur la pliure du tissu.
 - MILIEU DEVANT/DOS du vêtement.
 - CRANS
 - POIS
 - LIGNE DE COUPE
 - LIGNE POUR ALLONGER OU RACCOURCIR

AJUSTEZ SI NECESSAIRE
Faites les rectifications avant de placer le patron sur le tissu.

POUR ALLONGER:
Coupez le patron entre les lignes pour allonger ou raccourcir. Ecartez le patron uniformément à la distance voulue, rajoutez du papier et maintenez avec du ruban adhésif.

POUR RACCOURCIR:
Aux lignes pour allonger ou raccourcir, faites un pli régulier pour résorber l'excédent de longueur. Maintenez en place avec du ruban adhésif.

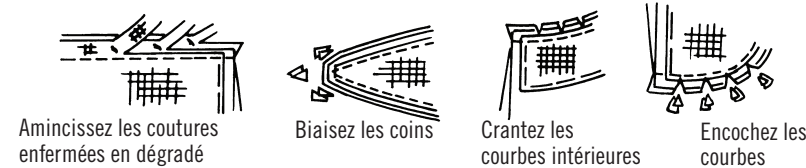
VALEUR DE COUTURE: Sauf indication contraire, elle est de 5/8" (1.5cm) mais elle n'est pas imprimée sur les PATRONS MULTI-TAILLES. MARQUEZ VOTRE TAILLE AVEC UN STYLO à pointe feutre.

Pour les symboles et l'utilisation des PATRONS MULTI-TAILLES, voyez les tableaux figurant sur le patron.

Lorsque les lignes pour allonger ou raccourcir ne sont pas indiquées, faites les rectifications nécessaires au bord inférieur du patron.

Couture

- Cousez le vêtement en suivant les **Instructions de Couture**.
- EPINGLEZ les coutures ou bâtissez-les à la machine en faisant correspondre les crans.
- PIQUEZ des coutures de 5/8" (1.5cm) sauf indication contraire.
- OUVREZ les coutures au fer, sauf indication contraire, en crantant si nécessaire pour que les coutures se reposent bien à plat.
- AMINCISSEZ les coutures pour réduire l'ampleur, comme illustré ci-dessous:



Coupe/Marques

AVANT DE COUPER:

REPASSEZ les pièces avec un fer sec et tiède. DECATISSEZ en lavant préalablement les tissus lavables ou en repassant à la vapeur les tissus non-lavables.

ENCERCLEZ votre plan de coupe.

EPINGLEZ le patron sur le tissu comme indiqué sur le plan de coupe.

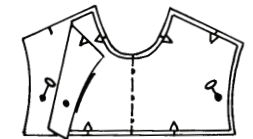
- POUR DOUBLE EPAISSEUR: pliez le tissu ENDROIT CONTRE ENDROIT.
- POUR SIMPLE EPAISSEUR: placez le tissu avec l'ENDROIT sur le dessus.
- POUR LES TISSUS PELUCHEUX, A REFLETS OU A MOTIF UNIDIRECTIONNEL, ut ilisez les plans de coupe "avec sens".

APRES AVOIR COUPE:

Avant de retirer le patron, REPORTEZ toutes les marques sur l'ENVERS du tissu. Marquez aux épingles et à la craie ou avec du papier calque de couturière et la roulette à tracer.

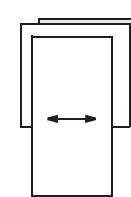
Pour marquer rapidement:

- Entaillez le bord du tissu pour marquer les crans, les extrémités des lignes de pliure et des lignes du milieu.
- Epinglez dans les pois.

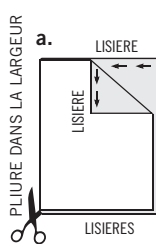


REMARQUES SPECIALES POUR LA COUPE

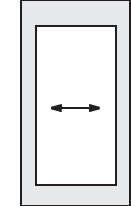
★ Si le plan de coupe montre une pièce dépassant au-delà de la pliure, coupez toutes les pièces à l'exception de celle-ci.



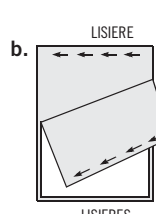
✱ Tracez de petites flèches le long des deux lisières pour indiquer la direction du sens ou du motif. ENDROIT CONTRE ENDROIT, pliez le tissu dans la largeur (sens trame) et coupez le long de la pliure (a).



Ensuite, ouvrez le tissu et, sur simple épaisseur, coupez la pièce qui dépasse sur l'ENDROIT du tissu, dans la position indiquée.



Tournez l'une des épaisseurs de tissu jusqu'à ce que les flèches des deux épaisseurs aillent dans la même direction. Placez les épaisseurs ENDROIT CONTRE ENDROIT (b).



Plans de Coupe

- patron côté imprimé sur le dessous
- patron côté imprimé sur le dessus

★ VOYEZ REMARQUES SPECIALES POUR LA COUPE

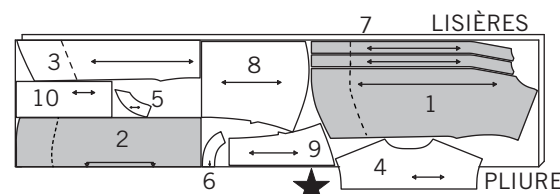
LA POSITION DES PIÈCES PEUT VARIER LÉGEREMENT SELON VOTRE TAILLE DE PATRON

REMARQUE: LA LIGNE EN TIRETS SUR LES PIÈCES DE PATRON DANS LE PLAN DE COUPE INDIQUE LA LIGNE DE COUPE POUR LES MODÈLES COURTS.

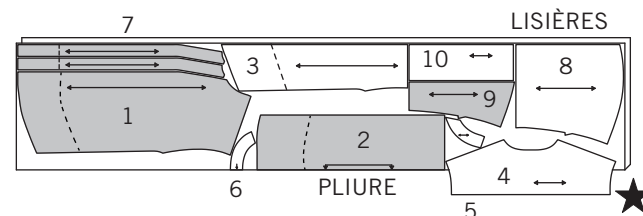
TUNIQUE A, B

UTILISEZ LES PIÈCES 1 2 3 4 5 6 7 8 9 10

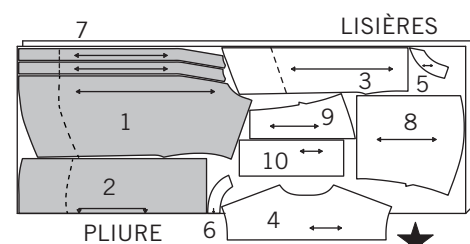
44" 45" (115CM)
AVEC SENS
TAILLES 6 8 10 12 14 16



44" 45" (115CM)
AVEC SENS
TAILLES 18 20 22 24

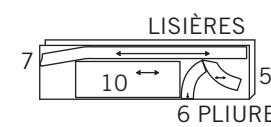


58" 60" (150CM)
AVEC SENS
TOUTES LES TAILLES



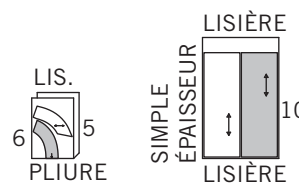
A ENTOILAGE

UTILISEZ LES PIÈCES 5 6 7 10
20" À 25" (51CM À 64CM) THERMOCOLLANT
TOUTES LES TAILLES



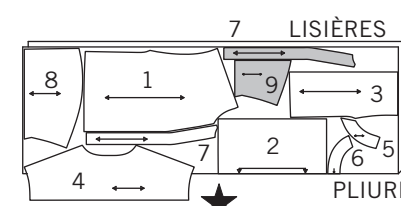
B ENTOILAGE

UTILISEZ LES PIÈCES 5 6 10
20" À 25" (51CM À 64CM) THERMOCOLLANT
TOUTES LES TAILLES

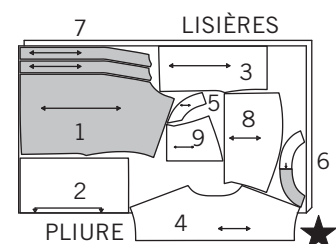


C HAUT

UTILISEZ LES PIÈCES 1 2 3 4 5 6 7 8 9
44" 45" (115CM)
AVEC SENS
TOUTES LES TAILLES



58" 60" (150CM)
AVEC SENS
TOUTES LES TAILLES



ENTOILAGE

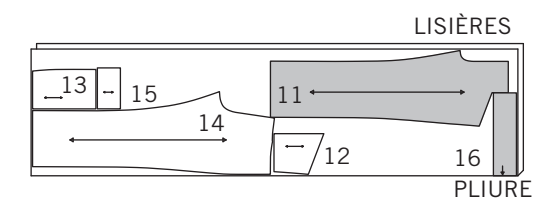
UTILISEZ LES PIÈCES 5 6
20" À 25" (51CM À 64CM) THERMOCOLLANT
TOUTES LES TAILLES



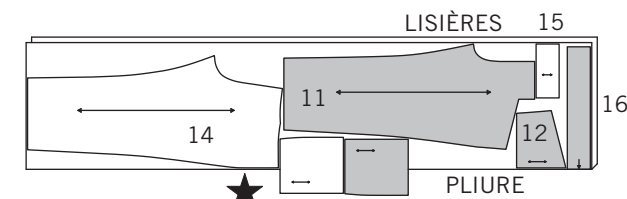
D PANTALON- SE PORTE À 1" (2.5CM) AU-DESSOUS DE LA TAILLE

UTILISEZ LES PIÈCES 11 12 13 14 15 16
LA PIÈCE 17 EST COUPÉE DANS L'ÉLASTIQUE

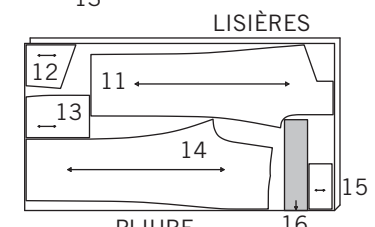
COUPEZ UNE PIÈCE 15
44" 45" (115CM)
AVEC SENS
TAILLE 6



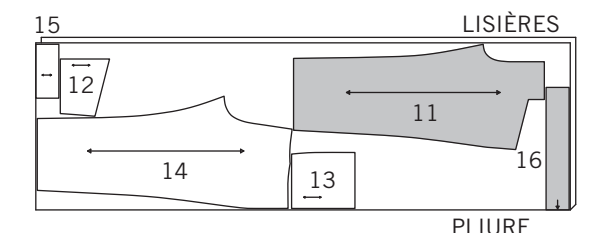
44" 45" (115CM)
AVEC SENS
TAILLES 8 10 12 14 16 18
20 22 24



58" 60" (150CM)
AVEC SENS
TAILLES 6 8 10 12

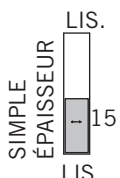


58" 60" (150CM)
AVEC SENS
TAILLES 14 16 18 20 22 24



ENTOILAGE

UTILISEZ LA PIÈCE 15
20" À 25" (51CM À 64CM) THERMOCOLLANT
TOUTES LES TAILLES



Instructions de Couture

CODE

ENDROIT	ENVERS	ENTOILAGE	DOUBLURE
---------	--------	-----------	----------

Lisez les **Instructions Générales** à la page 1 avant de commencer.

Les termes de couture imprimés en **ITALIQUE** sont expliqués ci-dessous.

ENTOILAGE- Epinglez l'entoilage sur l'ENVERS du tissu. Faites adhérer l'entoilage en suivant la notice d'utilisation.

OURLET ETROIT- Rentez au fer la valeur de couture de l'ourlet comme indiqué sur le patron.

Pour former un ourlet étroit, repliez le bord non fini jusqu'à ce qu'il rejoigne le pli. Pressez.

Piquez l'ourlet en place.

SOUS-PIQUER- Pressez la parementure et la couture à l'opposé du vêtement, en piquant à travers la parementure et les valeurs de couture près de la couture.

LES PIÈCES DE PATRON SONT INDICUÉES PAR NUMÉROS QUAND ELLES SONT UTILISÉES POUR LA PREMIÈRE FOIS.

PIQUEZ LES COUTURES ENDROIT CONTRE ENDROIT SAUF INDICATION CONTRAIRE.

TUNIQUE A, B, ET HAUT C

1. Faites une piqûre de soutien sur le bord de l'encolure du devant (1) et de l'empiècement dos (4) à 1.3 cm sur le bord coupé dans le sens des flèches.
Cette piqûre reste de façon permanente et aide à empêcher que les bords arrondis se déforment.
La piqûre de soutien n'apparaîtra pas dans les croquis suivants.

2. Pour former les plis sur l'ENDROIT du dos (2), pliez sur les lignes continues.
Superposez les pliures aux lignes pointillées. Pressez.
Bâissez à la machine sur le bord non fini.

3. Piquez les pièces du côté (3) sur le dos.

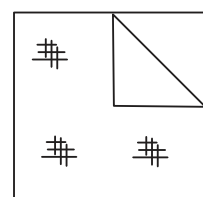
4. Piquez le dos sur l'empiècement dos.
Pressez la couture vers l'empiècement.
Piquez le devant et le dos sur les coutures d'épaule.

5. Posez l'**ENTOILAGE** sur les pièces de la parementure devant (5) et la parementure dos (6).
Piquez les coutures d'épaule des parementures.
Rentez au fer 1 cm sur le bord sans encoche.
Mettez la parementure d'encolure de côté.

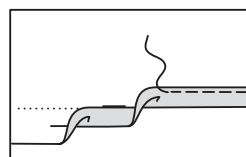
6. POUR LA BANDE A- Posez l'**ENTOILAGE** sur les pièces de la bande devant (7).

7. POUR TOUS LES MODELES – Epinglez la bande devant (7) sur le bord avant du devant, en faisant coïncider les petits pois et ayant le bord inférieur du devant étendu 1 cm au-dessous du bord inférieur de la parementure (ignorez l'entoilage dans le croquis pour les modèles B et C).
Piquez en couture de 1 cm.
Crantez les courbes.
Pressez la bande vers l'extérieur, en pressant la couture vers la bande.

8. Rentez au fer 1 cm sur le long bord avec encoche de la parementure de bande devant.
Ayant ENDROIT CONTRE ENDROIT et les bords non finis au même niveau, épinglez la parementure de bande sur la bande le long du bord du devant, en faisant coïncider les petits pois; piquez en couture de 1 cm.
Bâissez les bords supérieurs ensemble à 1 cm du bord non fini.



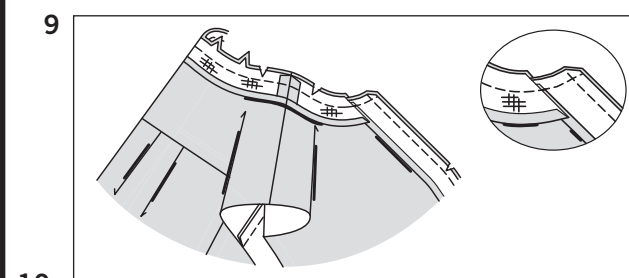
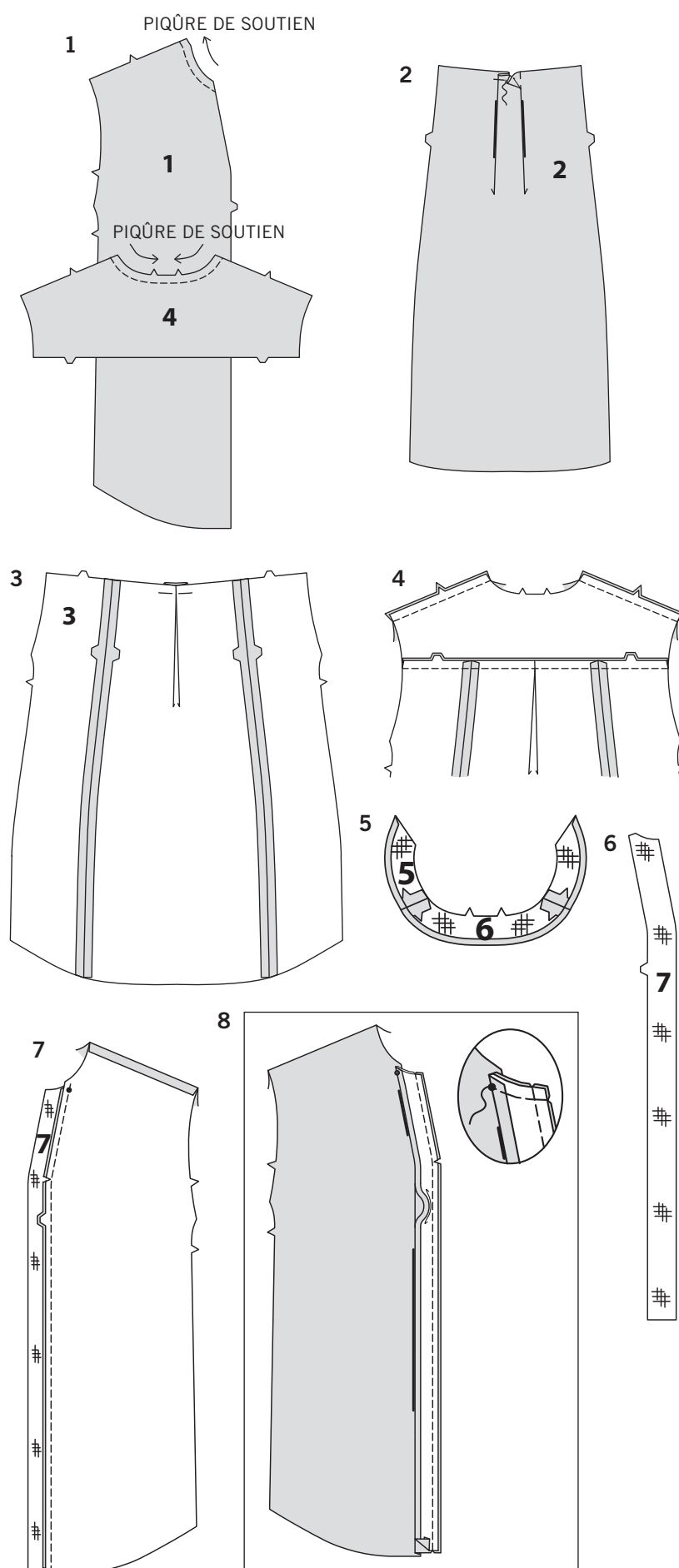
ENTOILAGE



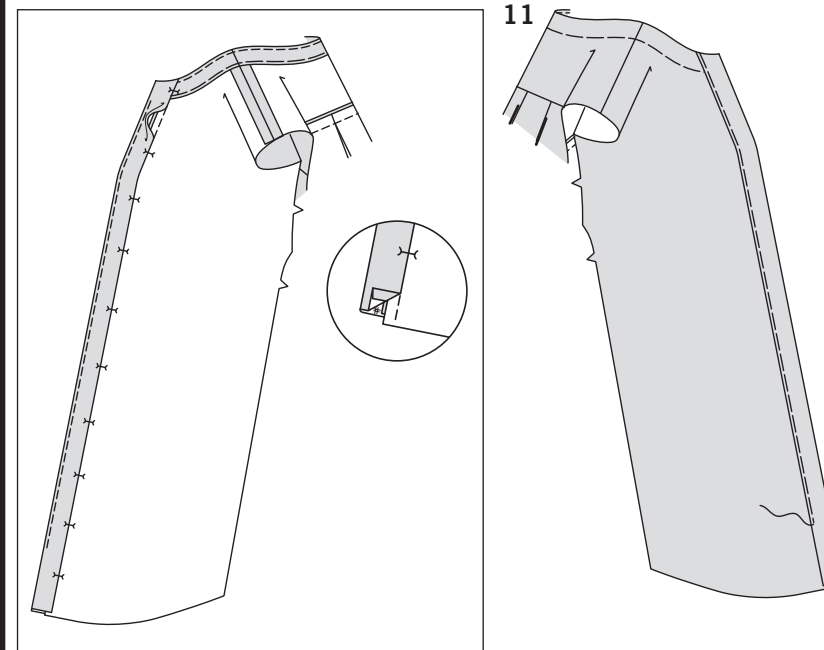
OURLET ETROIT



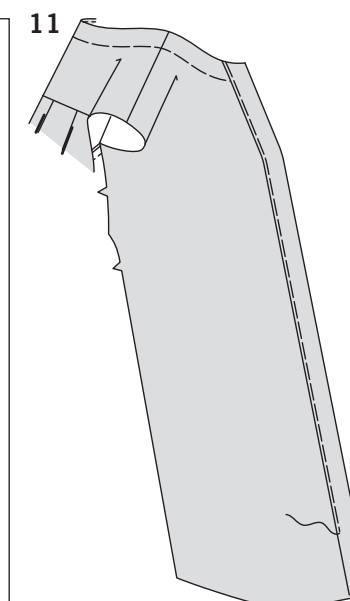
SOUS-PIQUER



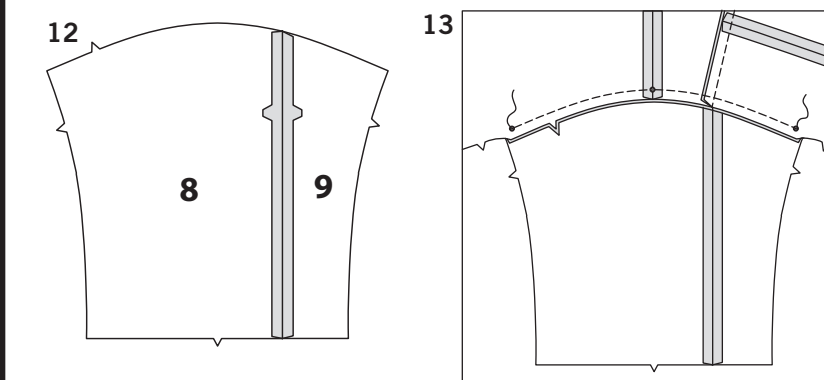
9



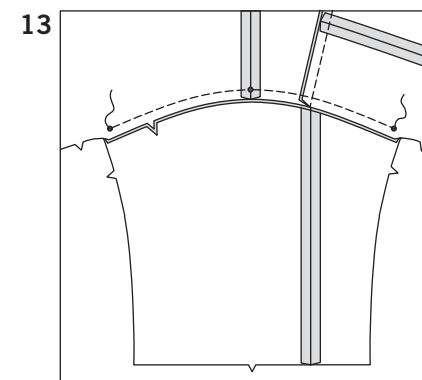
10



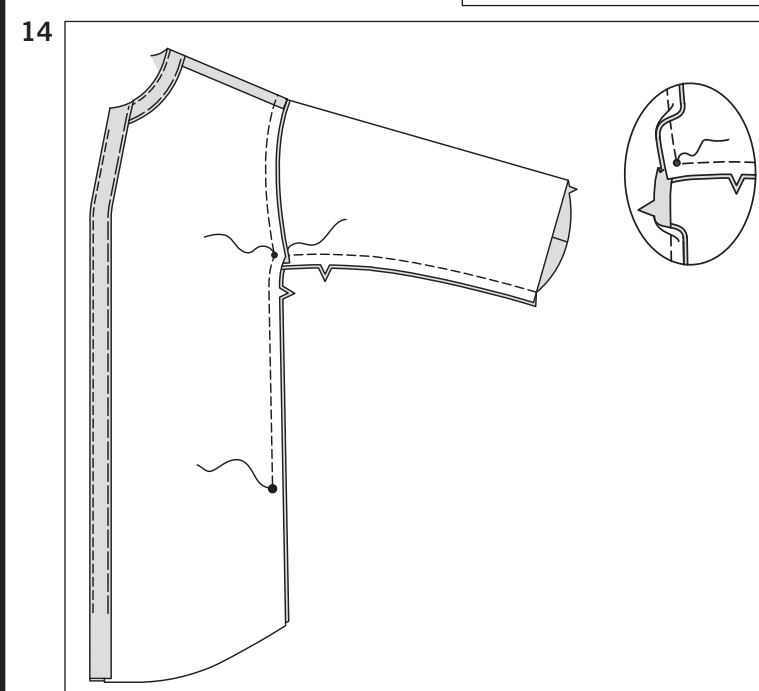
11



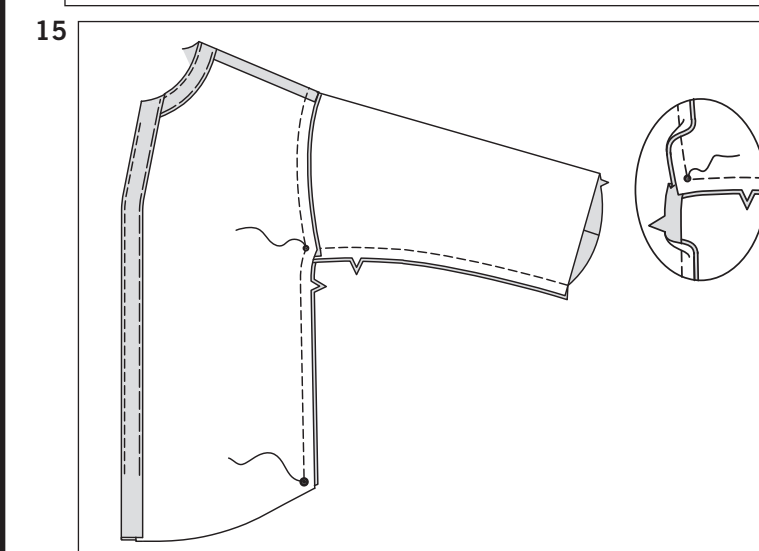
12



13



14



15

9. Epinglez la parementure d'encolure sur le bord de l'encolure (par-dessus les bords intérieurs des bandes devant). Piquez le bord de l'encolure le long de la ligne de couture de 1.5 cm et du faufil, comme illustré.
Egalisez la couture aussi loin que les bandes.
Crantez les courbes.

10. SOUS-PIQUEZ la parementure d'encolure aussi loin que possible.
SOUS-PIQUEZ la parementure de bande devant jusqu'à 7.5 cm du bord inférieur.
Retournez la parementure et les bandes vers l'INTERIEUR; pressez.
Bâissez la parementure d'encolure près du bord pressé, en maintenant la parementure de bande écartée.
Epinglez le bord pressé de la parementure de bande par-dessus la couture, en plaçant les épingles sur l'ENDROIT.

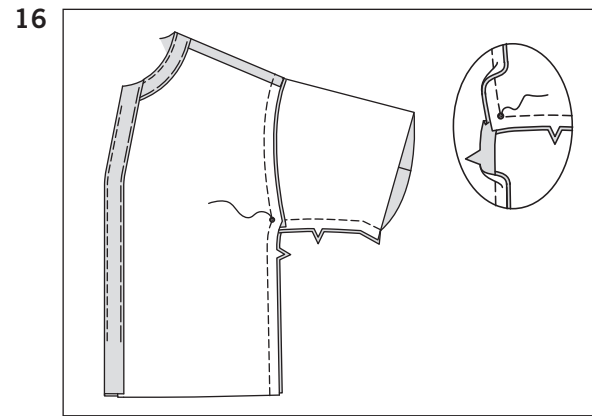
11. Bâissez à la main la bande devant près du bord pressé jusqu'à 7.5 cm du bord inférieur.

12. Piquez le dessus de manche (8) sur le dessous de manche (9).

13. Epinglez la manche sur le bord de l'emmanchure avec le petit pois du centre sur la couture d'épaule, en faisant coïncider les encoches et les petits pois restants. Piquez la couture entre les petits pois extérieurs, en renforçant les points aux pois extérieurs. Pressez la couture vers la manche.

14. COUTURE DE DESSOUS DE BRAS A- Epinglez le devant et le dos sur la couture de dessous de bras, en faisant coïncider les petits pois et les grands pois.
Piquez la couture au-dessus du grand pois, en arrêtant et en renforçant les points au petit pois, comme illustré.

15. COUTURE DE DESSOUS DE BRAS B- Epinglez le devant et le dos sur toute la couture de dessous de bras, en faisant coïncider les petits pois et les grands pois.
Piquez la couture au-dessus du grand pois, en arrêtant et en renforçant les points au petit pois, comme illustré.



16. COUTURE DE DESSOUS DE BRAS C- Epinglez le devant et le dos sur la couture de dessous de bras, en faisant coïncider les petits pois. Piquez la couture en arrétant et en renforçant les points au petit pois, comme illustré.

17. POIGNETS A,B- Posez l'ENTOILAGE sur la bande de manche (10). Piquez les extrémités de la bande. Rentrez au fer 1.5 cm sur le bord sans encoche; coupez à 1 cm.

18. ENDROIT CONTRE ENDROIT, piquez la bande sur le bord inférieur de la manche, en faisant coïncider les coutures; piquez. Egalisez la couture. Pressez la bande vers l'extérieur, en pressant la couture vers la manche.

19. Retournez la bande vers l'INTERIEUR le long de la ligne de pliure; pressez. Epinglez le bord pressé de la bande par-dessus la couture, en plaçant les épingles sur l'ENDROIT. Sur l'ENDROIT, piquez la bande près de la couture, en prenant le bord pressé sur l'ENVERS.

20. OURLET DE MANCHE C- Relevez l'ourlet au fer sur le bord inférieur de la manche. Rentrez au fer 6 mm sur le bord non fini. Piquez près du bord intérieur pressé.

21. POUR TOUS LES MODELES- Retournez la parementure de bande vers l'EXTERIEUR. Piquez à 1 cm du bord inférieur de la parementure. Biaisiez le coin.

CONTINUEZ COMME SUIVANT POUR LA TUNIQUE

22. Retournez la parementure devant vers l'INTERIEUR, en relevant l'ourlet au fer. Faites un **OURLET ETROIT** sur le devant aussi loin que la couture de bande. Faites un **OURLET ETROIT** sur le dos. Bâissez à la main le bord inférieur intérieur de la parementure de bande, en raccordant avec le faufil précédent.

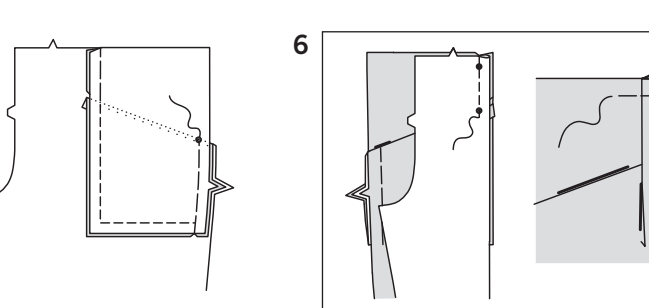
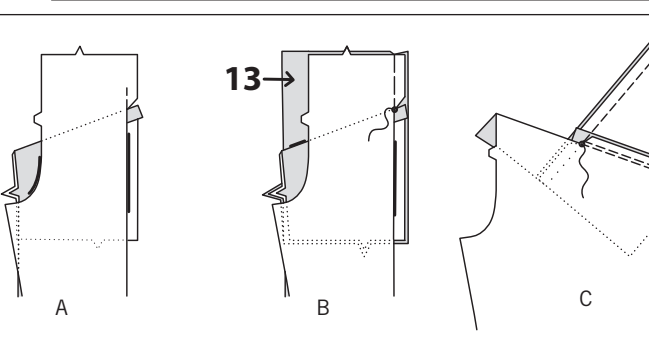
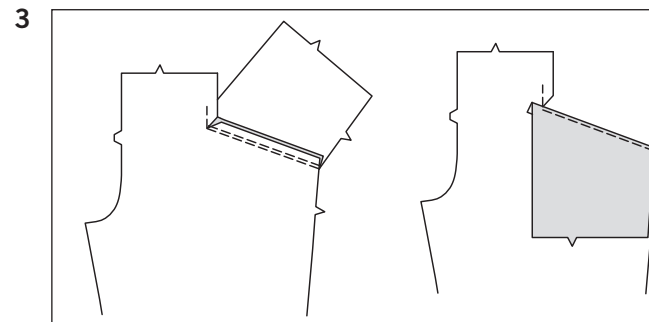
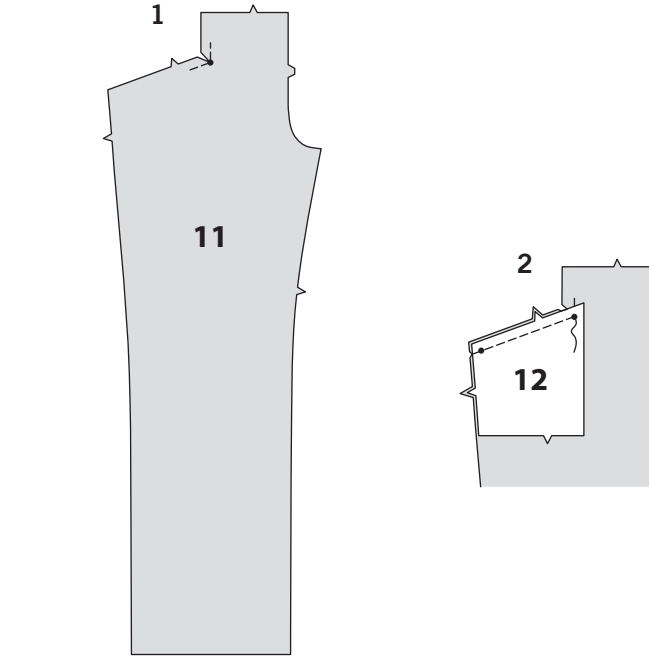
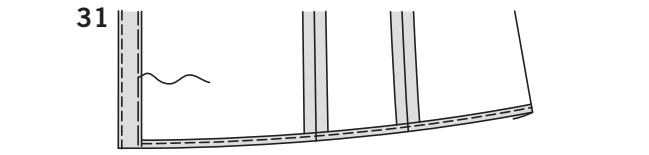
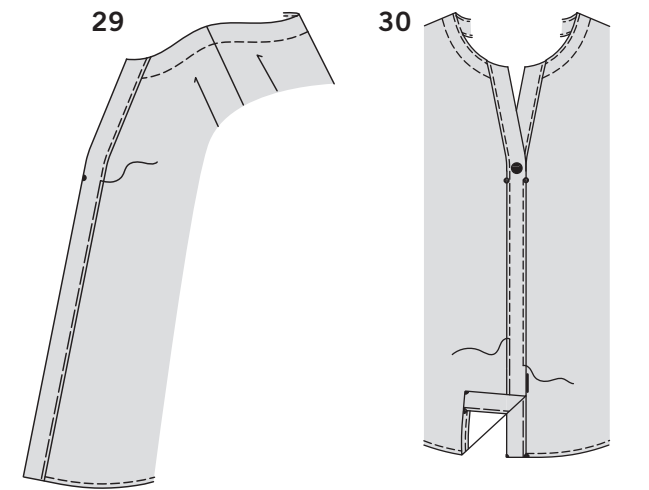
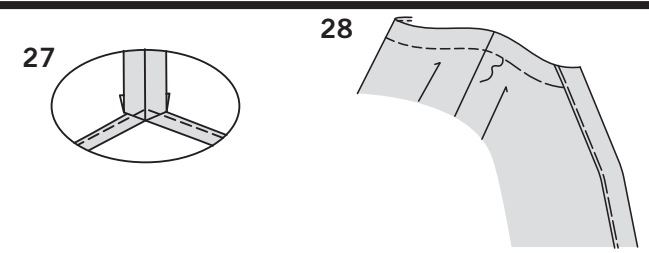
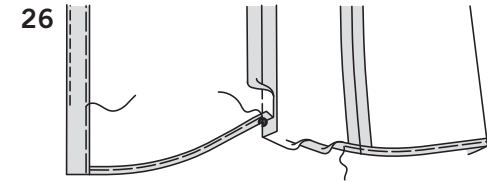
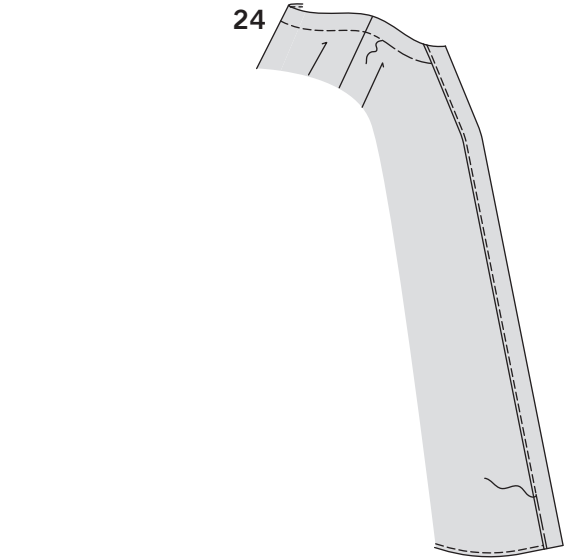
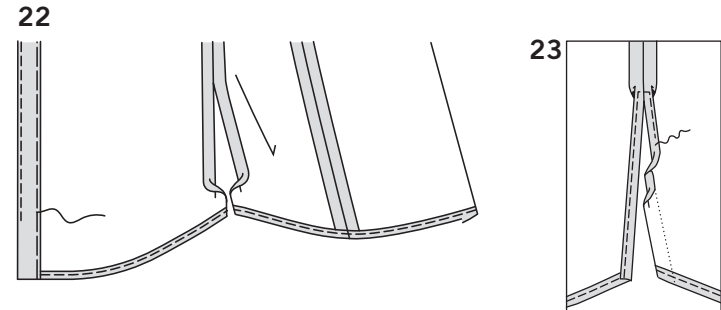
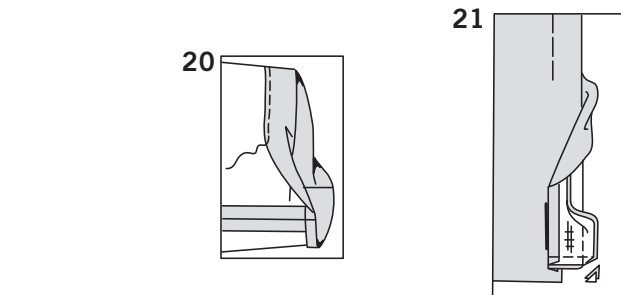
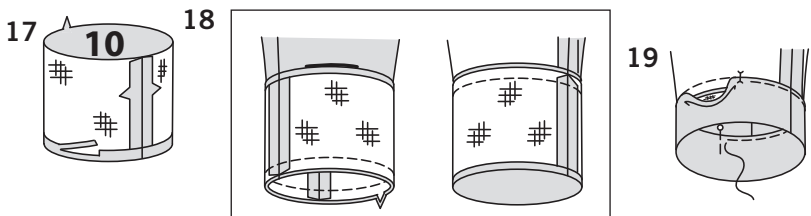
23. Rentrez au fer 1.5 cm sur les bords de l'ouverture. Rentrez au fer 6 mm sur le bord non fini; piquez, en piquant à angle droit au-dessus de l'ouverture.

24. Surpiquez le bord de l'encolure et la bande devant le long du faufil. Enlevez le faufil.

25. Faites les boutonnières du devant DROIT sur les marques. Superposez la bande DROITE à la bande GAUCHE, en faisant coïncider les milieux. Cousez les boutons sous les boutonnières.

CONTINUEZ COMME SUIVANT POUR LA TUNIQUE B

26. Retournez la parementure devant vers l'INTERIEUR, en relevant l'ourlet. Pour former l'ourlet du devant, rentrez le bord non fini jusqu'à ce qu'il rejoigne le pli; pressez. Bâissez ou épinglez l'ourlet en place entre les petits pois, en veillant à ne pas prendre le dos. Formez l'ourlet du dos de la même façon, en veillant à ne pas prendre les devants. Bâissez à la main le reste de la parementure de bande devant en place, en raccordant avec le faufil précédent.



27. Retournez les valeurs de couture latérales par-dessus l'ourlet, comme illustré. Piquez l'ourlet en place, en piquant à travers les valeurs de couture et en pivotant avec l'aiguille piquée dans le tissu sur les coutures latérales.

28. Sur l'ENDROIT, surpiquez le bord de l'encolure sur le faufil. Enlevez le faufil.

29. Sur l'ENDROIT, surpiquez la bande devant GAUCHE le long du faufil, du bord supérieur au petit pois.

30. Superposez la bande DROITE à la bande GAUCHE, ayant les bords latéraux au même niveau et les petits pois parallèles. Surpiquez le bord intérieur de la bande DROITE le long du faufil, en piquant à travers la bande DROITE et GAUCHE au-dessous du petit pois. Surpiquez le bord extérieur de la bande DROITE, du petit pois au bord inférieur, en piquant à travers la bande GAUCHE. Enlevez le faufil. Cousez le bouton sur les bandes à travers toutes les épaisseurs, comme illustré.

CONTINUEZ COMME SUIVANT POUR LE HAUT C

31. Retournez la parementure devant vers l'INTERIEUR, en relevant l'ourlet au fer. Faites un **OURLET ETROIT** sur le bord inférieur aussi loin que la couture de bande. Bâissez à la main le reste de la parementure de bande devant en place, en raccordant avec la piqûre précédente. Continuez comme décrit pour le modèle B- reportez-vous aux étapes 28 à 30, sans prendre en compte le bouton.

PANTALON D

1. Pour renforcer le coin intérieur du devant (11), piquez le long de la ligne de couture de 2.5 cm sur chaque côté du petit pois. Crantez vers la piqûre au petit pois, en veillant à ne pas couper la piqûre.

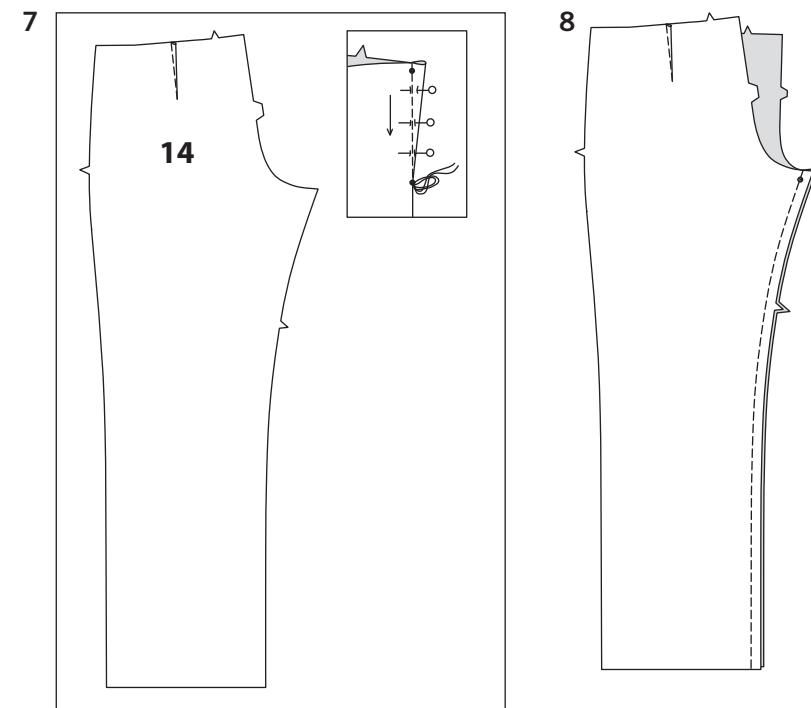
2. ENDROIT CONTRE ENDROIT, épinglez la parementure de poche (12) sur le devant, en faisant coïncider les petits pois. Piquez la couture jusqu'au petit pois intérieur, en piquant au point arrière au petit pois intérieur pour renforcer la couture.

3. Pressez la parementure vers l'extérieur, en pressant la couture vers la poche. **SOUS-PIQUEZ** la parementure de poche. Egalisez la couture. Retournez la poche vers l'INTERIEUR; pressez.

4. Retournez les bords intérieurs du devant vers la couture latérale, comme illustré (A). ENDROIT CONTRE ENDROIT, épinglez l'empiècement et poche devant (13) sur la parementure de poche le long des bords intérieur et inférieur, en faisant coïncider les petits pois. Bâissez les bords intérieurs non finis ensemble au-dessus du petit pois (B). Piquez les bords intérieurs et inférieurs non finis ensemble au-dessous du petit pois, en piquant au point arrière au petit pois pour renforcer la couture (C).

5. Bâissez les bords latéraux de la poche, de la parementure et du devant ensemble, ayant les bords non finis au même niveau.

6. Pour former le pli, sur l'ENVERS, amenez les lignes pointillées et la ligne de couture l'une sur l'autre, en faisant coïncider les petits pois. Bâissez à la main le long de la ligne pointillée et de couture. Piquez le long du faufil; enlevez le faufil. Pressez le pli vers le devant. Sur l'ENDROIT, bâissez à travers les bords supérieurs non finis.

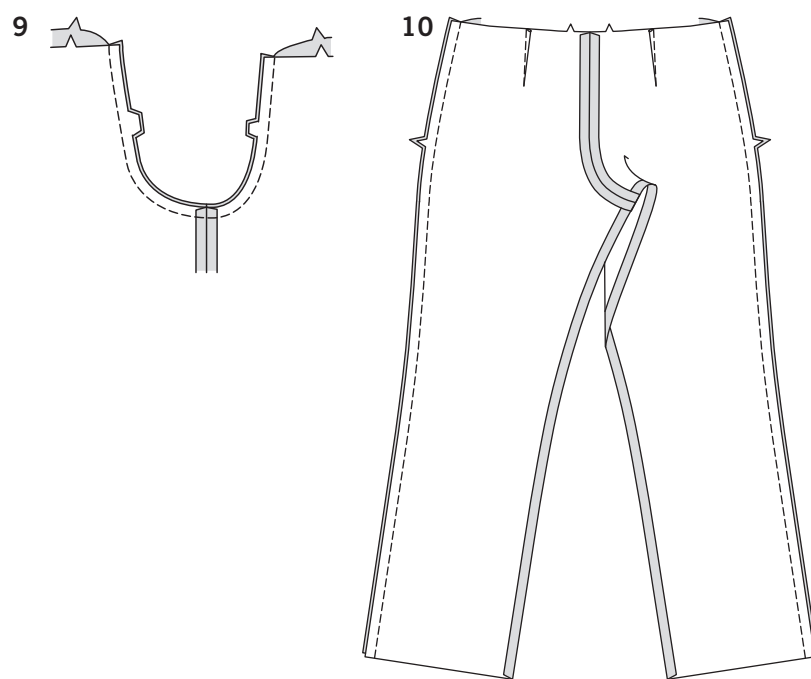


7. Pour faire les pinces sur le dos (14), ENDROIT CONTRE ENDROIT, pliez le tissu le long du milieu de la pince, en superposant les lignes pointillées et les petits pois. Sur l'ENVERS, placez les épingles PERPENDICULAIRES aux lignes pointillées. Piquez la pince de l'extrémité large et la pointe.

ASTUCE - Pour empêcher la formation d'une "bulle" à la pointe, faites les derniers points juste sur la pliure et laissez les bouts du fil assez longs pour faire un nœud. Ne piquez PAS au point arrière à la pointe.

Pressez la pince plate le long de la piqûre pour "intégrer" les points, puis pressez-la vers le milieu.

8. Epinglez le dos et le devant sur les coutures intérieures de la jambe, en faisant coïncider les petits pois. Piquez, en étirant le dos pour ajuster.



9. Epinglez la couture du milieu, en faisant coïncider les coutures intérieures de la jambe; piquez. Pour renforcer la couture, piquez de nouveau par-dessus la première piqûre.

10. Piquez le dos et le devant sur les coutures latérales.

11. Posez l'ENTOILAGE sur la ceinture (15).

Epinglez la ceinture sur la coulisse (16), en faisant coïncider les petits pois. Piquez, en laissant les coutures ouvertes entre les petits pois, en piquant au point arrière aux petits pois pour renforcer les coutures.

12. Pliez la ceinture et la coulisse en deux dans le sens de la longueur, ENVERS CONTRE ENVERS, ayant les bords non finis au même niveau. Bâissez les bords non finis ensemble. Le côté avec les ouvertures est le dessous de la coulisse.

13. Avec le dessous de la coulisse vers vous, épinglez la coulisse sur le pantalon, en faisant coïncider les milieux et les coutures, en plaçant les petits pois sur les coutures latérales. Piquez le long de la ligne de couture, puis piquez à 6 mm sur la première piqûre sur la valeur de couture. Egalisez près de la seconde piqûre.

14. Pressez la couture vers le pantalon, en pressant la coulisse vers l'extérieur. Coupez un morceau d'élastique de la longueur du guide de l'élastique (17). Enfilez l'élastique dans l'ouverture de la coulisse et sortez-la par l'autre ouverture, ayant les extrémités étendues 1.5 cm au-delà des ouvertures. Essayez le pantalon. Ajustez l'élastique si nécessaire.

15. Piquez sur les extrémités de l'élastique dans le sillon de chaque couture. Cousez les bords de l'ouverture de la coulisse ensemble aux points coulés. Distribuez l'ampleur également. Enlevez le fauil.

16. Marquez la longueur. Relevez l'ourlet au fer le long de la marque. Marquez la profondeur de l'ourlet; égalisez uniformément. Rentez au fer 6 mm sur le bord non fini. Piquez près du bord intérieur pressé.

