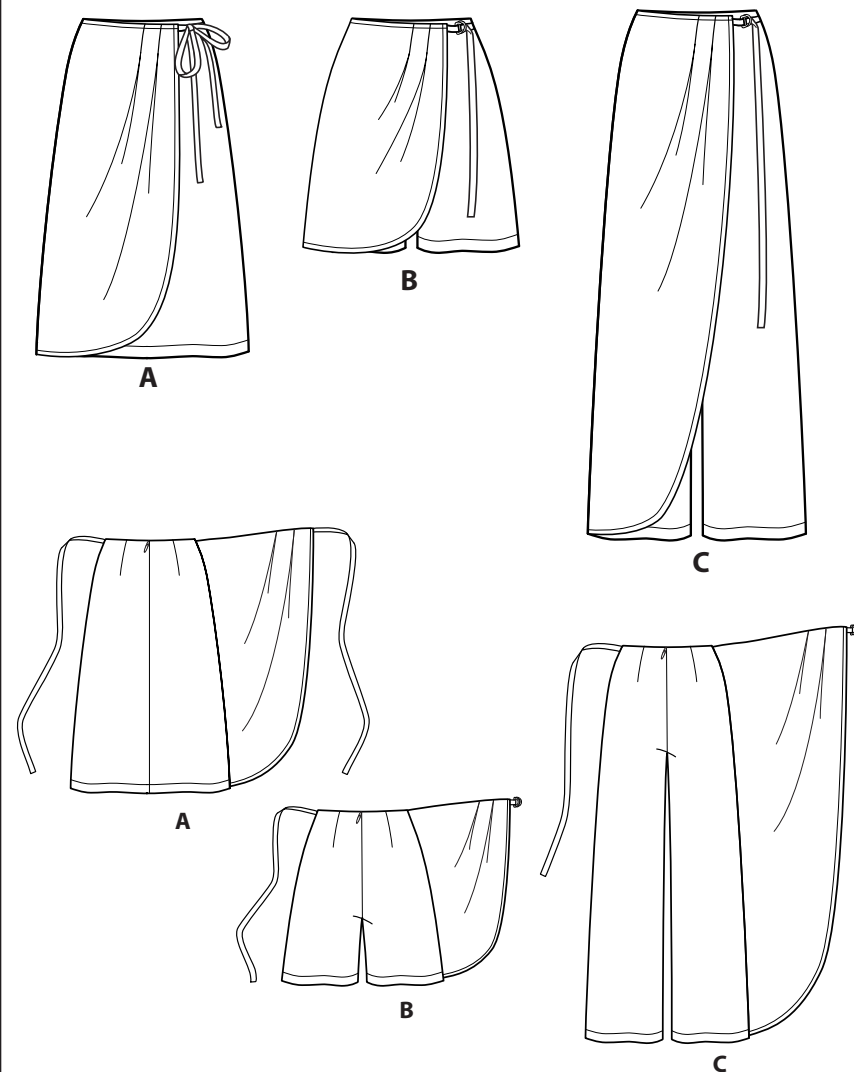
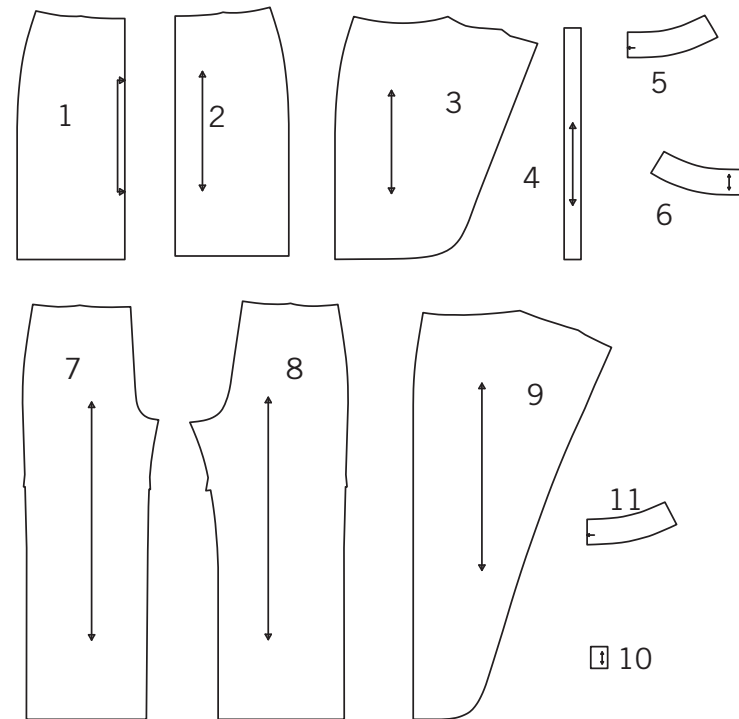


SIMPLICITY® S9111

Merci d'avoir acheté ce patron de Simplicity. Nous avons déployé tous nos efforts pour vous offrir un produit de haute qualité.



11 PIÈCES DE PATRON



- 1-DEVANT -A
- 2-DOS -A
- 3-DEVANT PORTEFEUILLE -A
- 4-ATTACHE -A,B,C
- 5-PAREMENTURE DEVANT -A
- 6-PAREMENTURE DOS -A,B,C
- 7-DEVANT -B,C
- 8-DOS -B,C
- 9-DEVANT PORTEFEUILLE -B,C
- 10-PATTE -B, C
- 11-PAREMENTURE DEVANT -B,C

Instructions Générales

Le Patron

- SYMBÔLES**
- ↔ LIGNE DE SENS - Placez-la sur le droit fil du tissu parallèlement à la lisière.
 - ⇄ PLACE LA LIGNE CONTINUE sur la pliure du tissu.
 - MILIEU DEVANT/DOS du vêtement.
 - ▽ CRANS
 - POIS
 - LIGNE DE COUPE
 - == LIGNE POUR ALLONGER OU RACCOURCIR

- AJUSTEZ SI NECESSAIRE**
- Faites les rectifications avant de placer le patron sur le tissu.
- POUR ALLONGER:** Coupez le patron entre les lignes pour allonger ou raccourcir. Ecartez le patron uniformément à la distance voulue, rajoutez du papier et maintenez avec du ruban adhésif.
- POUR RACCOURCIR:** Aux lignes pour allonger ou raccourcir, faites un pli régulier pour résorber l'excédent de longueur. Maintenez en place avec du ruban adhésif.

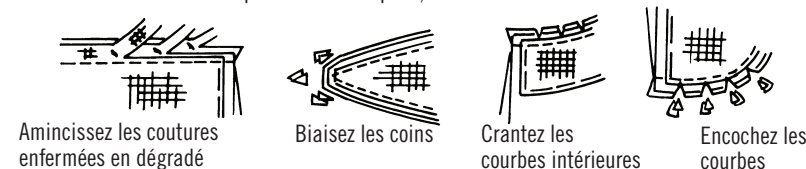
VALEUR DE COUTURE: Sauf indication contraire, elle est de 5/8" (1.5cm) mais elle n'est pas imprimée sur les PATRONS MULTI-TAILLES. MARQUEZ VOTRE TAILLE AVEC UN STYLO à pointe feutre.

Pour les symboles et l'utilisation des PATRONS MULTI-TAILLES, voyez les tableaux figurant sur le patron.

Lorsque les lignes pour allonger ou raccourcir ne sont pas indiquées, faites les rectifications nécessaires au bord inférieur du patron.

Couture

- Cousez le vêtement en suivant les **Instructions de Couture**.
- EPINGLEZ les coutures ou bâtissez-les à la machine en faisant correspondre les crans.
- PIQUEZ des coutures de 5/8" (1.5cm) sauf indication contraire.
- OUVREZ les coutures au fer, sauf indication contraire, en crantant si nécessaire pour que les coutures se reposent bien à plat.
- AMINCISSEZ les coutures pour réduire l'ampleur, comme illustré ci-dessous:



Coupe/Marques

AVANT DE COUPER: REPASSEZ les pièces avec un fer sec et tiède. DECATISSEZ en lavant préalablement les tissus lavables ou en repassant à la vapeur les tissus non-lavables.

ENCERCLEZ votre plan de coupe.

EPINGLEZ le patron sur le tissu comme indiqué sur le plan de coupe.

- POUR DOUBLE EPAISSEUR: pliez le tissu ENDROIT CONTRE ENDROIT.
- POUR SIMPLE EPAISSEUR: placez le tissu avec l'ENDROIT sur le dessus.
- POUR LES TISSUS PELUCHEUX, A REFLETS OU A MOTIF UNIDIRECTIONNEL, ut ilisez les plans de coupe "avec sens".

APRES AVOIR COUPE: Avant de retirer le patron, REPORTEZ toutes les marques sur l'ENVERS du tissu. Marquez aux épingles et à la craie ou avec du papier calque de couturière et la roulette à tracer.

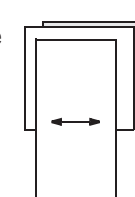
Pour marquer rapidement:

- Entaillez le bord du tissu pour marquer les crans, les extrémités des lignes de pliure et des lignes du milieu.
- Epinglez dans les pois.

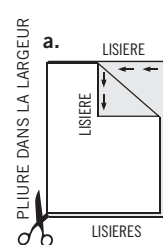


REMARQUES SPECIALES POUR LA COUPE

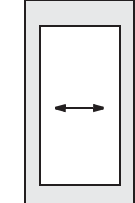
★ Si le plan de coupe montre une pièce dépassant au-delà de la pliure, coupez toutes les pièces à l'exception de celle-ci.



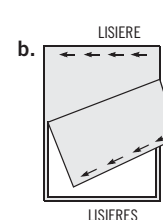
✱ Tracez de petites flèches le long des deux lisières pour indiquer la direction du sens ou du motif. ENDROIT CONTRE ENDROIT, pliez le tissu dans la largeur (sens trame) et coupez le long de la pliure (a).



Ensuite, ouvrez le tissu et, sur simple épaisseur, coupez la pièce qui dépasse sur l'ENDROIT du tissu, dans la position indiquée.



Tournez l'une des épaisseurs de tissu jusqu'à ce que les flèches des deux épaisseurs aillent dans la même direction. Placez les épaisseurs ENDROIT CONTRE ENDROIT (b).



Plans de Coupe

- patron côté imprimé sur le dessous
- patron côté imprimé sur le dessus

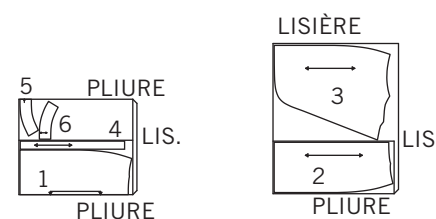
★ VOYEZ REMARQUES SPECIALES POUR LA COUPE

LA POSITION DES PIÈCES PEUT VARIER LÉGEREMENT SELON VOTRE TAILLE DE PATRON

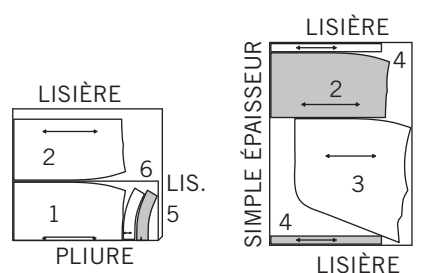
A JUPE FAUX-PORTEFEUILLE

UTILISEZ LES PIÈCES 1 2 3 4 5 6

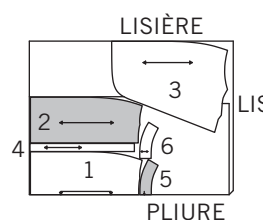
44" 45" (115CM)
AVEC SENS
TAILLES 6 8 10 12



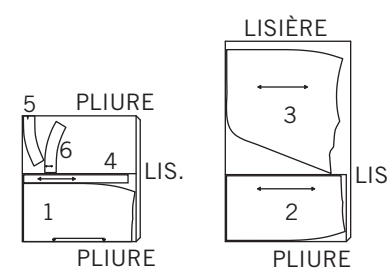
44" 45" (115CM)
AVEC SENS
TAILLES 14 16 18 20 22 24



58" 60" (150CM)
AVEC SENS
TAILLES 6 8 10



58" 60" (150CM)
AVEC SENS
TAILLES 12 14 16 18 20 22 24



ENTOILAGE

UTILISEZ LES PIÈCES 5 6

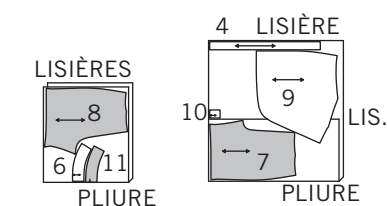
20" À 25" (51CM À 64CM) THERMOCOLLANT
TOUTES LES TAILLES



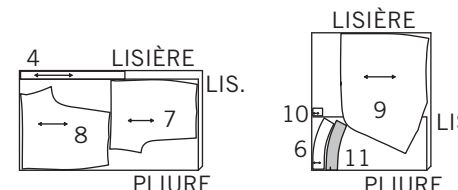
B SHORT FAUX-PORTEFEUILLE

UTILISEZ LES PIÈCES 4 6 7 8 9 10 11

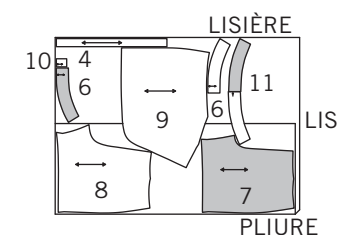
44" 45" (115CM)
AVEC SENS
TAILLES 6 8 10 12



44" 45" (115CM)
AVEC SENS
TAILLES 14 16 18 20 22 24



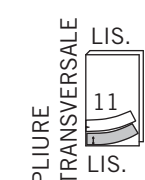
58" 60" (150CM)
AVEC SENS
TOUTES LES TAILLES



B,C ENTOILAGE

UTILISEZ LES PIÈCES 6 11

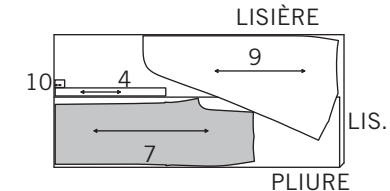
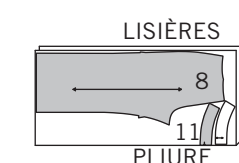
20" À 25" (51CM À 64CM) THERMOCOLLANT
TOUTES LES TAILLES



C PANTALON FAUX-PORTEFEUILLE

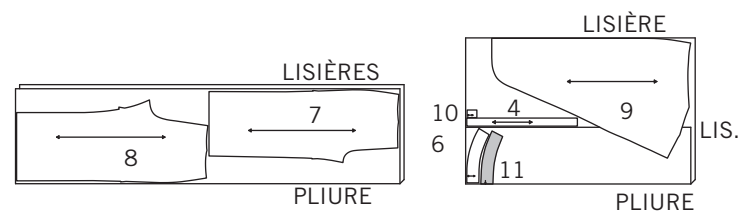
UTILISEZ LES PIÈCES 4 6 7 8 9 10 11

44" 45" (115CM)
AVEC SENS
TAILLES 6 8 10 12 14 16 18

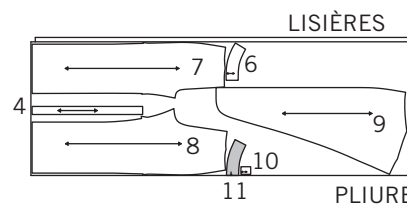


SUITE DU PLAN DE COUPE PAGE 2

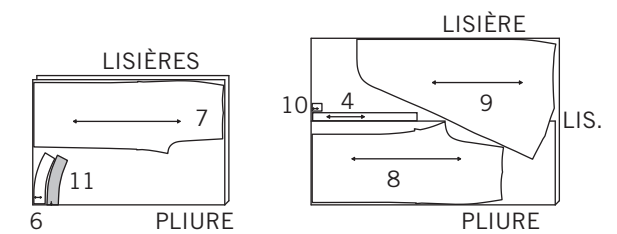
44" 45" (115CM)
AVEC SENS
TAILLES 20 22 24



58" 60" (150CM)
AVEC SENS
TAILLES 6 8
COUPEZ UNE PIÈCES 4 10



58" 60" (150CM)
AVEC SENS
TAILLES 10 12 14 16 18 20 22 24



Instructions de Couture

| | | | | |
|------|---------|--------|-----------|----------|
| CODE | ENDROIT | ENVERS | ENTOILAGE | DOUBLURE |
|------|---------|--------|-----------|----------|

Lisez les **Instructions Générales** à la page 1 avant de commencer.

Les termes de couture imprimés en **ITALIQUE** sont expliqués ci-dessous:

PINCE- ENDROIT CONTRE ENDROIT, pliez le tissu le long du milieu de la pince, en amenant les lignes pointillées et les petits pois l'un sur l'autre.

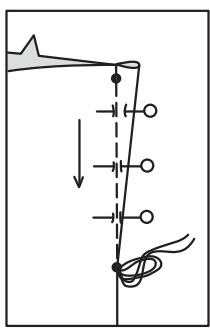
Sur l'**ENVERS**, placez les épingles **PERPENDICULAIRES** aux lignes pointillées. Piquez la pince de la partie la plus large à la pointe.

ASTUCE – Pour empêcher la formation d'une "bulle" à la pointe, faites les derniers points juste sur la pliure et laissez les bouts du fil assez longs pour les nouer. **NE** piquez **PAS** au point arrière à la pointe.

Pressez la pince plate le long de la piqûre pour 'intégrer'les points; puis pressez la pince vers le milieu.

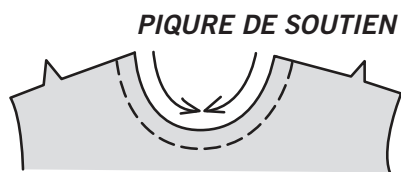
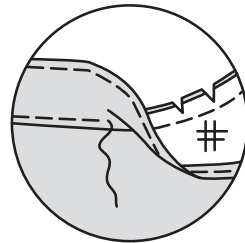
PIQÛRE DE SOUTIEN – Piquez à 1.3 cm du bord coupé dans le sens des flèches. Cette piqûre reste de façon permanente et aide à empêcher que les bords arrondis se déforment. (Montrée seulement dans le premier croquis.)

SOUS-PIQUER- Pressez la pièce comme indiqué dans les instructions de couture et la couture à l'opposé du vêtement, en piquant à travers la pièces et les valeurs de couture près de la couture aussi loin que possible.

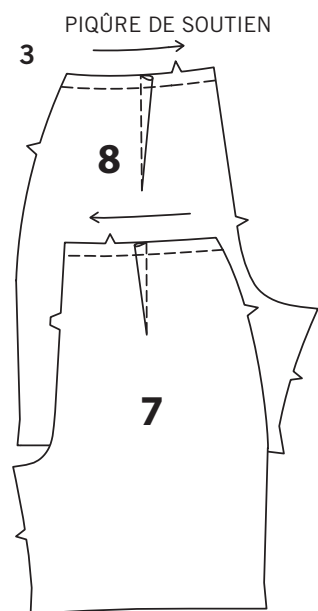
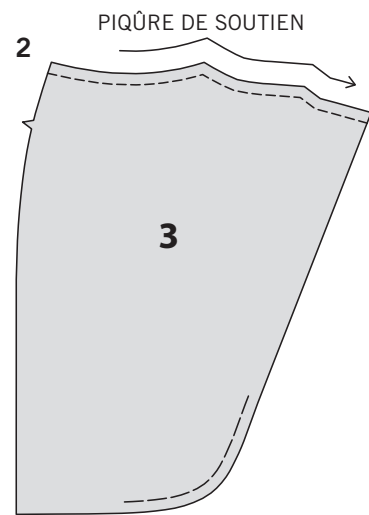
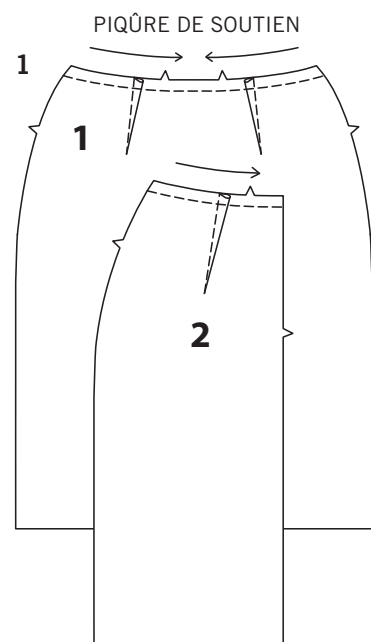


PINCE

SOUS-PIQUER



PIQÛRE DE SOUTIEN

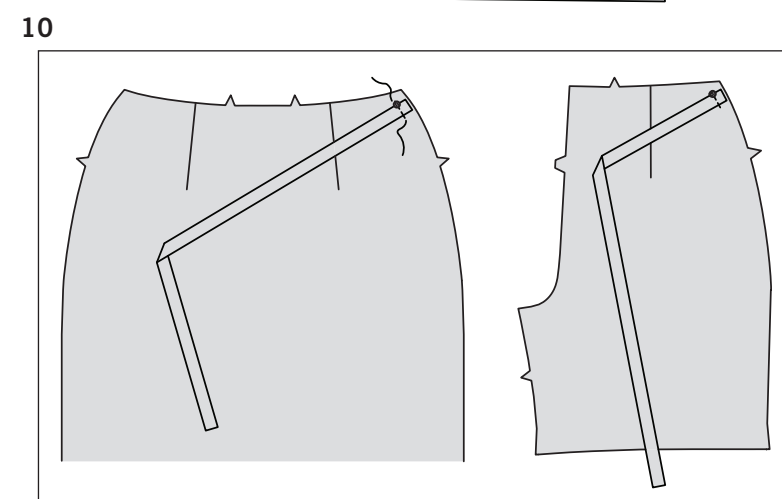
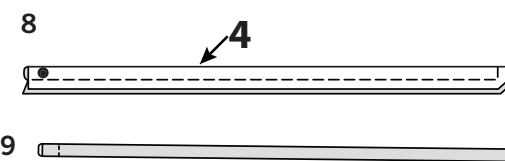
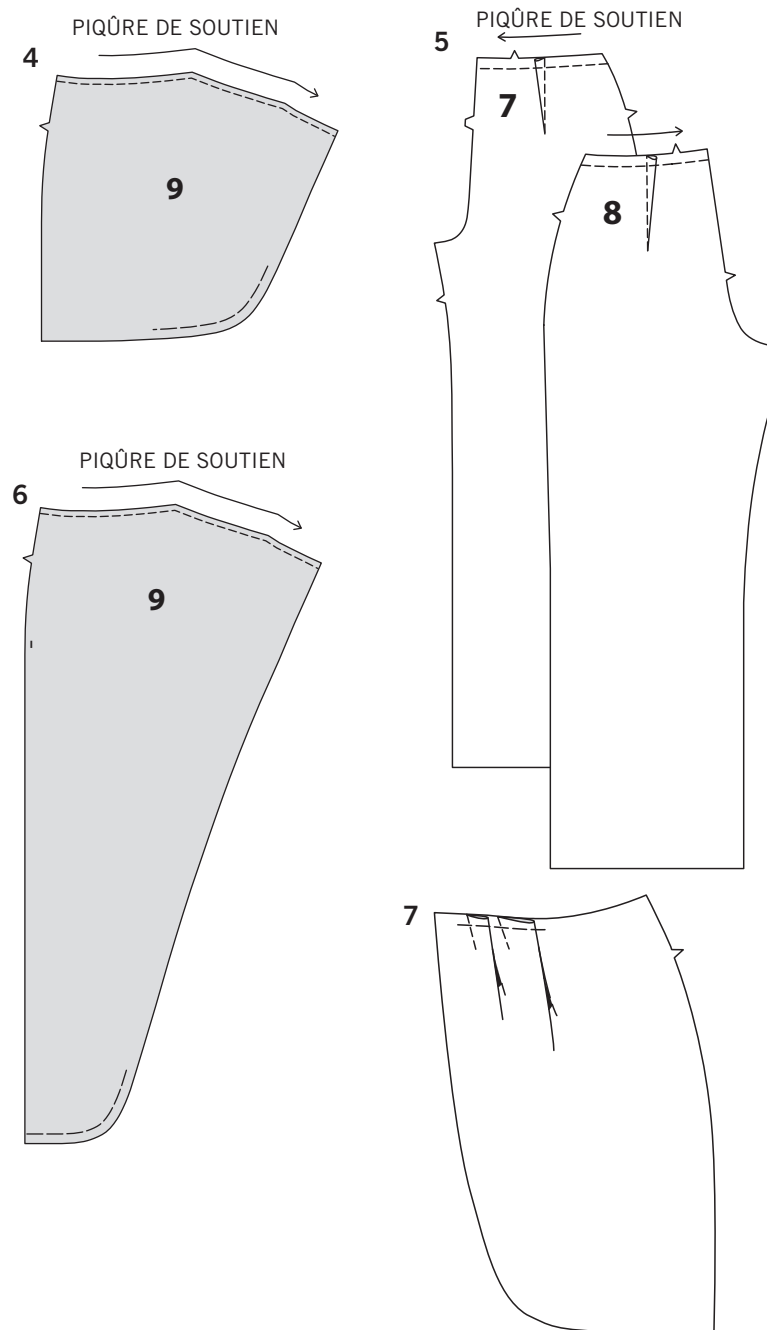


JUPE A, SHORT B, OU PANTALON C

1. POUR LA JUPE A- Faites une **PIQÛRE DE SOUTIEN** sur le bord supérieur des pièces du devant (1) et du dos (2). Formez les **PINCES**.

2. Faites une **PIQÛRE DE SOUTIEN** sur le bord supérieur du devant portefeuille (3). Bâissez à la machine la courbe intérieure à 1.5 cm sdu bord non fini, comme illustré.

3. POUR LE SHORT B- Faites une **PIQÛRE DE SOUTIEN** sur le bord supérieur des pièces du devant (7) et du dos (8), comme illustré. Formez les **PINCES**.



4. Faites une **PIQÛRE DE SOUTIEN** sur le bord supérieur des pièces du devant portefeuille (9). Bâissez à la machine la courbe intérieure à 1.5 cm du bord non fini, comme illustré.

5. POUR LE PANTALON C- Faites une **PIQÛRE DE SOUTIEN** sur le bord supérieur des pièces du devant (7) et du dos (8), comme illustré. Formez les **PINCES**.

6. Faites une **PIQÛRE DE SOUTIEN** sur le bord supérieur des pièces du devant portefeuille (9). Bâissez à la machine la courbe à 1.5 cm sur le bord non fini, comme illustré.

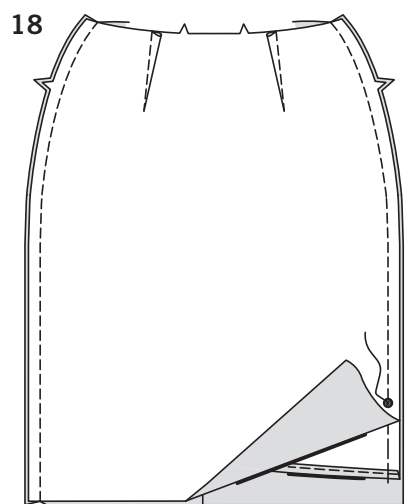
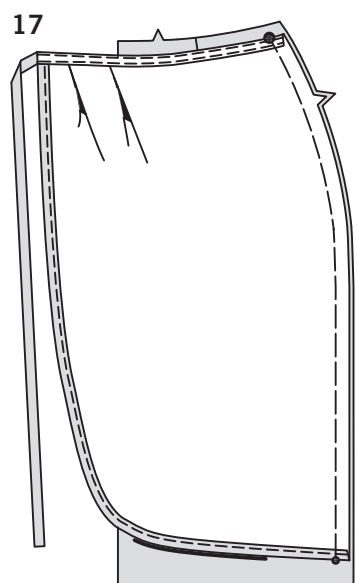
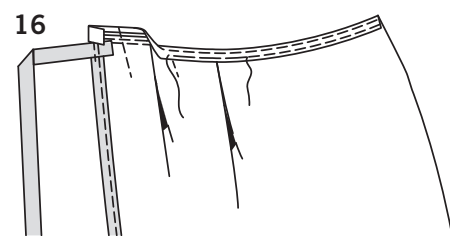
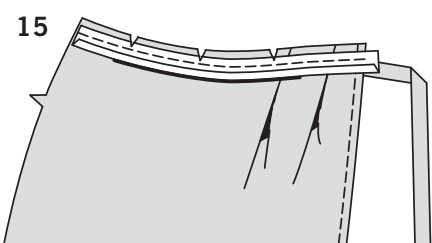
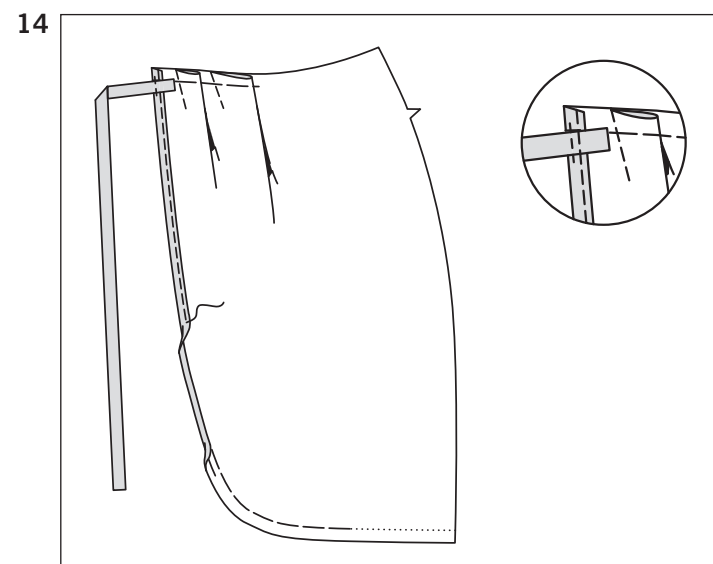
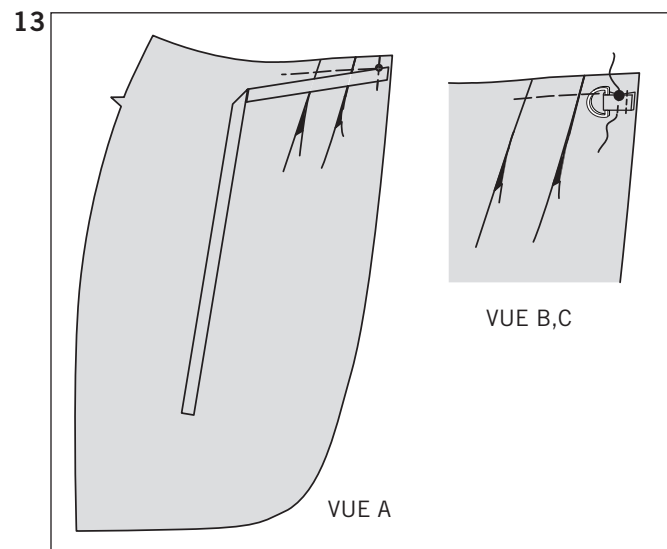
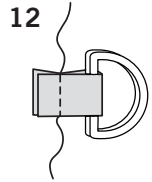
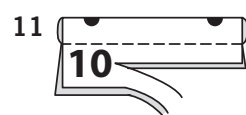
7. POUR TOUS LES MODELES- Pour former les plis sur l'**ENVERS** du devant portefeuille, superposez les lignes pointillées. Piquez le long des ces lignes. Pressez le pli vers la couture latérale. Bâissez les bords non finis.

8. Pliez la pièce de l'attache (4) en deux dans le sens de la longueur, **ENDROIT CONTRE ENDROIT**. Piquez en couture de 1 cm, en laissant l'extrémité avec le grand pois ouverte. Biaisiez le coin.

ASTUCE : Utilisez un tourne-ganse pour retourner facilement l'attache, en insérant doucement le crochet entre les points de l'extrémité et en prenant la valeur de couture avec le crochet.

9. Retournez l'attache; pressez. Bâissez les bords non finis ensemble.

10. Sur l'**ENDROIT**, bâissez l'attache sur le bord du côté **GAUCHE** de la jupe devant ou du short/pantalon devant, en faisant coïncider les grands pois, en faisant attention de dégager la valeur de couture supérieure.



11. PATTE B, C- Pliez les pièces de la patte (10) en deux dans le sens de la longueur, ENDROIT CONTRE ENDROIT. Piquez en couture de 1 cm, en laissant les extrémités avec les grands pois ouvertes. Egalisez la couture.

12. Retournez la patte; pressez. Introduisez-la dans deux anneaux en D. Pliez la patte en deux le long de la ligne de pliure; bâtissez les bords non finis ensemble.

CONTINUEZ COMME SUIT POUR TOUS LES MODELES

13. Sur l'ENDROIT, épinglez l'attache restante pour le modèle A, ou la patte pour les modèles B, C, sur le bord intérieur du devant portefeuille, en faisant coïncider les grands pois, en faisant attention de dégager la valeur de couture. Piquez à 1.3 cm des bords non finis, en piquant au point arrière pour renforcer. Coupez les bouts du fil.

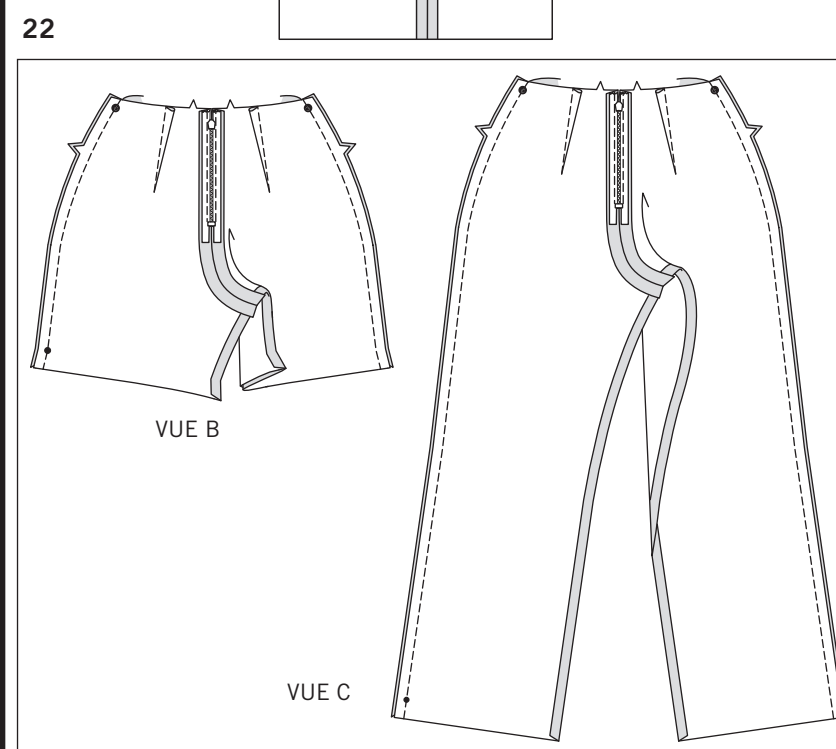
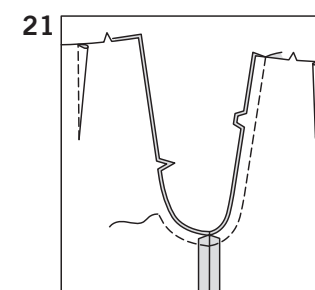
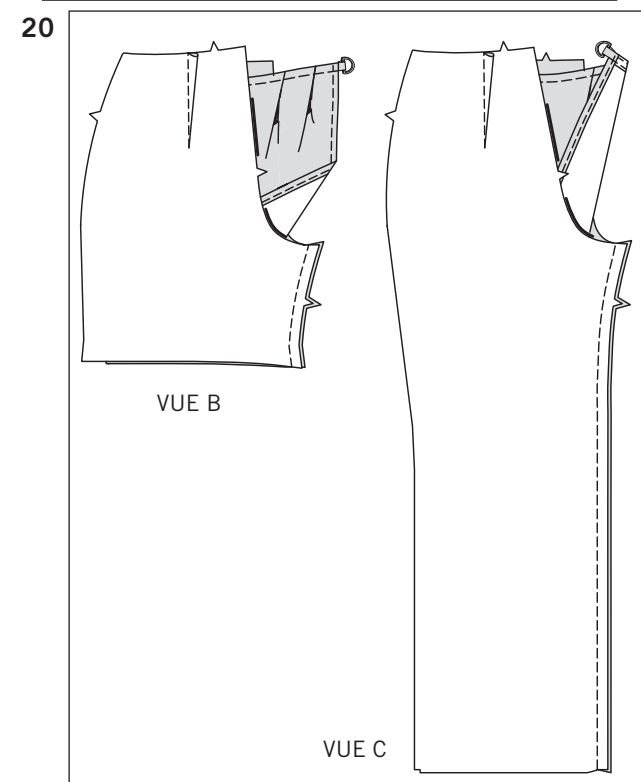
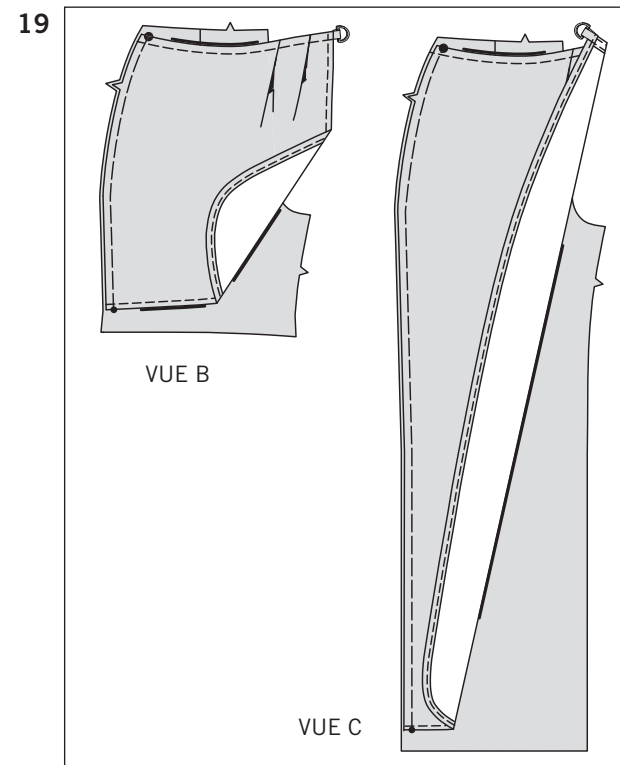
14. Rentrez au fer l'ourlet sur le devant portefeuille, en rentrant au fer le long du bâti sur la courbe. Pour former un petit ourlet, rentrez le bord non fini du devant portefeuille (pas l'attache) de sorte qu'il rejoigne le pli; pressez. Piquez l'ourlet en place, en piquant à travers l'attache, comme illustré. Enlevez le fauil de l'ourlet. Si vous le désirez, coupez l'extrémité non finie de l'attache.

15. Dépliez un bord du ruban de biais simple. ENDROIT CONTRE ENDROIT, épinglez le ruban sur le bord supérieur du devant portefeuille, ayant le pli à 1 cm du bord non fini et le ruban s'étendant 1.5 cm au-delà des bords de l'ouverture du devant, comme illustré. Piquez en couture de 1 cm. Egalisez la couture; crantez les courbes.

16. PIQURE DE SOUTIEN le ruban. Retournez le ruban vers l'INTERIEUR (par-dessus l'extrémité de l'attache), en rentrant les extrémités sur l'ouverture du devant; pressez. Bâtissez près du bord intérieur du ruban. Sur l'ENDROIT, piquez le long du fauil. Enlevez le fauil.

17. COUTURES LATERALES A- ENDROIT CONTRE ENDROIT, bâtissez le devant portefeuille sur le bord latéral du dos DROIT, en faisant coïncider les grands pois et les petits pois.

18. Épinglez les pièces du dos et le devant sur les coutures latérales, en faisant coïncider les grands pois sur la couture du côté DROIT. Piquez la couture du côté GAUCHE, en évitant le bord libre du devant portefeuille. Piquez la couture du côté DROIT au-dessus du grand pois, en piquant au point arrière au grand pois pour renforcer la couture. Posez la fermeture à glissière invisible sur les bords du dos, en suivant la notice d'utilisation.

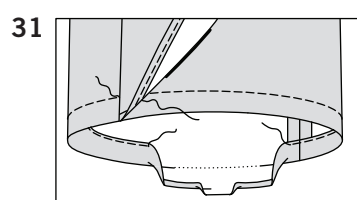
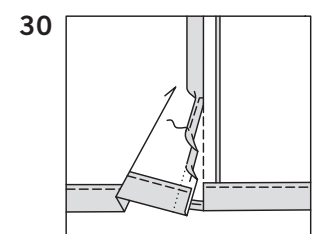
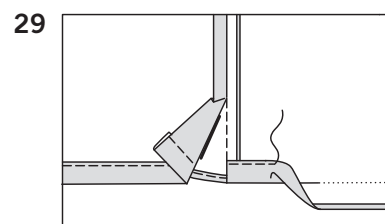
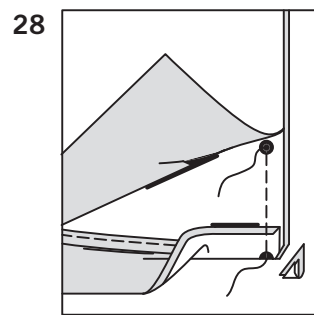
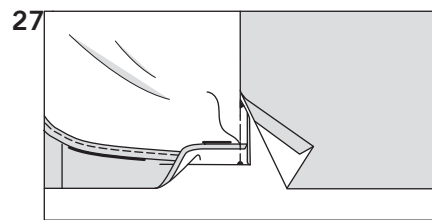
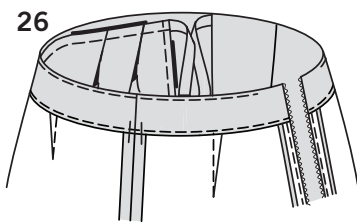
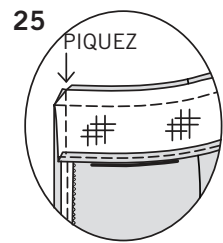
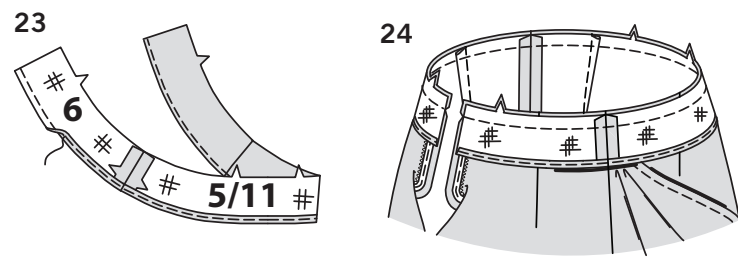


19. COUTURES LATERALES B, C- Ayant les ENDROITS vers le haut, bâtissez le devant portefeuille sur le bord latéral du devant DROIT, en faisant coïncider les petits pois et les grands pois.

20. Épinglez le dos et le devant sur la couture intérieure de la jambe, en retournant le bord libre du devant portefeuille vers l'extérieur. Piquez la couture.

21. Épinglez la couture du milieu, en faisant coïncider les coutures intérieures de la jambe. Piquez la couture jusqu'à 7.5 cm au-dessous des encoches simples sur le dos, en veillant à ne pas prendre le devant portefeuille dans la piqûre et en piquant au point arrière à l'extrémité de l'ouverture pour renforcer la couture. Piquez de nouveau par-dessus la piqûre précédente pour renforcer la couture. Posez la fermeture à glissière invisible sur les bords du dos, en suivant la notice d'utilisation.

22. Piquez le dos et le devant sur les coutures latérales, en faisant coïncider les petits pois et les grands pois, en veillant à ne pas prendre le bord libre du devant portefeuille.



CONTINUEZ COMME SUIT POUR TOUS LES MODELES

- 23.** Posez l'entoilage thermocollant sur l'ENVERS des pièces de la parementure devant (5 ou 11) et de la parementure dos (6), en suivant la notice d'utilisation. Piquez les coutures latérales des pièces de la parementure. Pour finir le bord sans encoche, piquez à 6 mm du bord, rentrez le long de la piqûre et piquez au point droit OU zigzag par-dessus le bord OU surjetez le bord.
- 24.** Dépliez les bords de l'ouverture du milieu dos du vêtement, en roulant les dents de la fermeture à l'opposé du bord de l'ouverture. ENDROIT CONTRE ENDROIT épinglez la parementure sur le vêtement, en faisant coïncider les milieux et les coutures latérales. Piquez le bord supérieur, en maintenant le devant portefeuille libre. Egalisez la couture; crantez les courbes.
- 25.** Épinglez les bords de l'ouverture du dos ensemble. En utilisant un pied à fermeture réglable, piquez sur la parementure à 1.3 cm des bords du dos, en maintenant les dents de la fermeture libres. Biaisiez les coins. Ne coupez pas les bords au niveau du milieu dos.
- 26. PIQURE DE SOUTIEN** la parementure. Retournez les bords de la parementure et du dos vers l'INTERIEUR, en roulant les dents de la fermeture en place; pressez. Pour empêcher que la parementure roule vers l'EXTERIEUR, fixez-la sur les valeurs de couture au point de bâti à la main.
- 27. OURLET ET FENTE A-** Sur l'ENDROIT, retournez le devant portefeuille par-dessus la moitié DROITE du dos de façon à ce que l'ENVERS du devant portefeuille soit vers le haut. Relevez la valeur de couture de l'ourlet du dos par-dessus le devant portefeuille au petit pois, en rentrant 6 mm sur le bord non fini, comme illustré. Bâtissez les bords non finis ensemble aussi loin que le petit pois.
- 28.** Piquez le devant portefeuille et le dos en suivant le fauil du bord inférieur au grand pois, en piquant au point arrière au grand pois, en faisant attention de maintenir le bord de la fente du devant écarté. Biaisiez le coin.
- 29.** Retournez le coin vers l'INTERIEUR; pressez, en formant l'ourlet au fer. Rentez au fer 6 mm sur le bord non fini de la valeur de couture de l'ourlet. Piquez près du bord intérieur pressé, en veillant à ne pas prendre le devant portefeuille.
- 30.** Pour finir le bord la fente du devant, rentrez au fer 1.5 cm sur le bord non fini. Rentez au fer 6 mm sur le bord non fini. Piquez, en piquant à angle droit à l'ouverture jusqu'à la couture latérale. Au moment de porter la jupe, nouez l'attache comme illustré sur la pochette.
- 31. OURLET B, C-** Formez l'ourlet au fer sur la jambe GAUCHE. Rentez au fer 6 mm sur le bord non fini. Piquez près du bord intérieur pressé. Formez l'ourlet au fer sur la jambe DROITE comme décrit pour la jambe GAUCHE. En commençant et en arrêtant à la couture latérale, piquez près du bord intérieur pressé, en veillant à ne pas prendre le devant portefeuille, comme illustré. Laissez les extrémités du fil longues; ensuite tirez les fils supérieurs vers l'ENVERS du short/pantalon et nouez solidement. Au moment de porter le shorts/pantalon, insérez l'attache dans les anneaux en D, comme illustré sur la pochette.