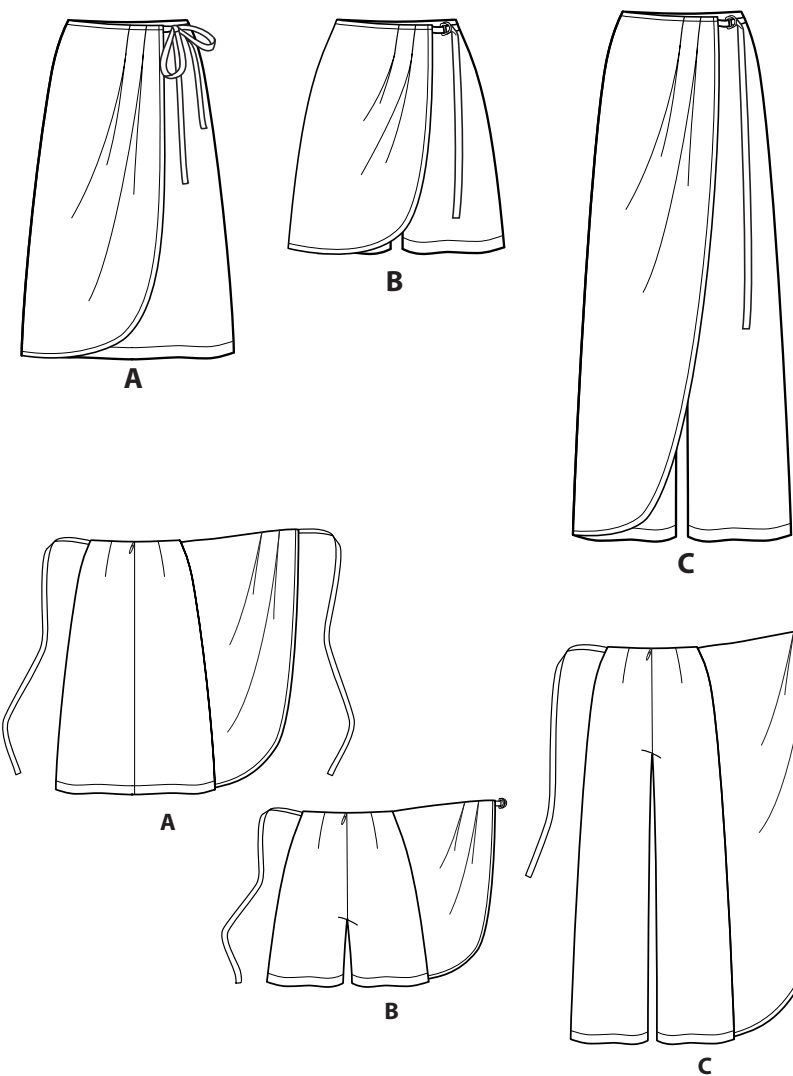


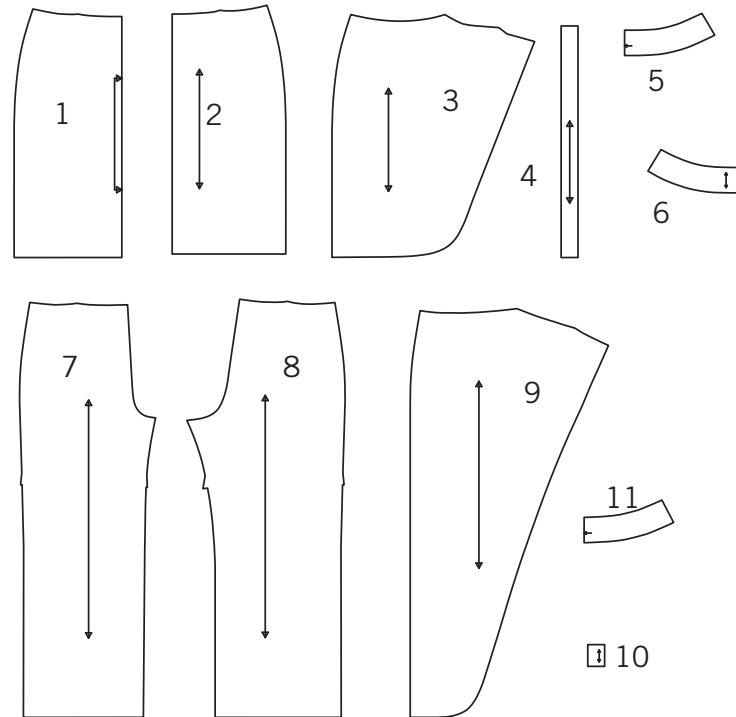
SIMPLICITY® S9111

Vielen Dank für den Kauf dieses Simplicity Schnittmusters. Wir geben uns Mühe, Ihnen ein qualitativ hoch stehendes Produkt anbieten zu können.



SAUM - UND NAHTZUGABEN SIND IN DEN SCHNITTMUSTER - TEILEN EINGERECHNET

11 TEILE



- 1-VORDERTEIL -A
- 2-RÜCKENTEIL -A
- 3-VORDERES WICKELTEIL -A
- 4-BINDEBAND-ENDE -A,B,C
- 5-VORDERER BELEG -A
- 6-RÜCKWÄRTIGER BELEG -A,B,C
- 7- VORDERTEIL -B,C
- 8- RÜCKENTEIL -B,C
- 9- VORDERES WICKELTEIL -B,C
- 10-LASCHE -B
- 11- VORDERER BELEG -B,C

Allgemeine Anweisungen

Das Schnittmuster

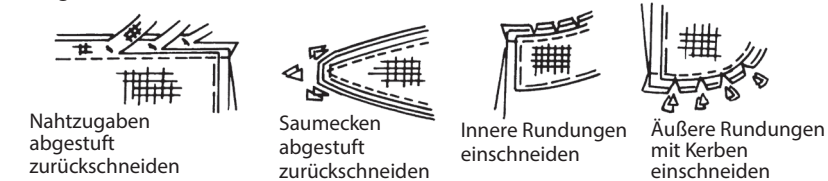
- SYMBOLLE**
- F ADENLAUF Schnittteile in Musterrichtung parallel zur Webkante legen.
 - DURCHGEZOGENE LINIE am Stoffbruch anlegen.
 - MITTIGES VORDER-/RÜCKENTEIL.
 - KERBEN
 - MARKIERUNGSPUNKTE
 - ZUSCHNITTLINIE
 - VERLÄNGERUNGS- ODER VERKÜRZUNGS- LINIEN NAHT- UND SAUMZUGABE:
- Wenn nicht anders angegeben, sind 1,5 cm Zugabe im Schnittmuster berücksichtigt, jedoch bei MEHRGRÖSSENSCHNITTEN nicht extra markiert. Zeichnen Sie Ihre Größe mit einem farbigen Filzstift nach. Beachten Sie die Tabelle MEHRGRÖSSENSCHNITTE.

ÄNDERUNGEN

- Ändern Sie den Schnitt bevor Sie ihn auf den Stoff legen.
- VERLÄNGERN:** Zerschneiden Sie die Schnittteile an der Verlängerungs- und Verkürzungslinie. Schieben Sie die Stücke um die benötigte Länge auseinander und fixieren sie mit Klebestreifen.
- KÜRZEN:** Falten Sie das Schnittteil an der Verlängerungs- oder Verkürzungslinie gleichmäßig um die benötigte Länge hoch. Mit Klebestreifen fixieren.
- Sind keine Linien markiert, bringen Sie die Änderungen am unteren Rand des Schnittteils an.

Nähen

- NÄHEN Sie den Stoff gemäß der **Nähanleitung**.
- HEFTEN Sie Nähte und Säume den Kerben entsprechend mit Stecknadeln oder Heftstichen.
- STEPHEN Sie Nähte und Säume 1,5 cm breit ab, wenn nicht anders angegeben.
- BÜGELN Sie die Nahtzugaben auseinander, wenn nicht anders angegeben, oder schneiden Sie sie zurück, so dass sie flach liegen.
- VERSÄUBERN Sie die Nahtzugaben durch Zurückschneiden wie unten abgebildet.



Zuschneiden/Markieren

VOR DEM ZUSCHNEIDEN: Schnittteile mit einem trockenen Bügeleisen bei geringer Hitze BÜGELN. Waschbare Stoffe VORWASCHEN, nicht waschbare Stoffe DÄMPFEN, damit sie nach dem Nähen nicht weiter einlaufen.

MARKIEREN Sie Ihren Zuschneideplan. BEFESTIGEN Sie die Schnittteile gemäß Zuschneideplan auf dem Stoff.

- ZWEILAGIG: Stoff mittig RECHTS auf RECHTS legen.
- EINLAGIG: Stoff mit RECHTER Seite nach oben legen.

NACH DEM ZUSCHNEIDEN: Übertragen Sie die Markierungen vor dem Entfernen des Schnittmusters auf die LINKE Stoffseite. Verwenden Sie dazu Stecknadeln, Kreide oder Kopierpapierchen und -papier.

Schnell-Markierung:

- Markieren Sie an der Stoffkante Kerben, die Enden der Stoffbruchlinien und die Mittellinien durch kleine Einschnitte.
- Übertragen Sie Markierungspunkte mit Stecknadeln.



SPEZIELLE ZUSCHNEID-ANGABEN

- ★ Wenn der Zuschneideplan ein den Stoffbruch überlappendes Schnittteil zeigt, schneiden Sie alle anderen Teile zuerst zu. Legen Sie den übrigen Stoff einlagig aus. Schneiden Sie das überlappende Teil auf der RECHTEN Stoffseite wie abgebildet zu.
- ✱ Zeichnen Sie kleine Pfeile entlang beider Webkanten für die Strich- oder Musterrichtung ein. Legen Sie den Stoff quer RECHTS auf RECHTS und schneiden am Stoffbruch entlang (a). Eine Stofflage umdrehen, so dass die Pfeile beider Lagen in dieselbe Richtung zeigen. Stoff RECHTS auf RECHTS legen (b).

Zuschneideplan

- Muster nach unten laufend
- Muster nach oben laufend

★ SIEHE SPEZIELLE NÄHANLEITUNG

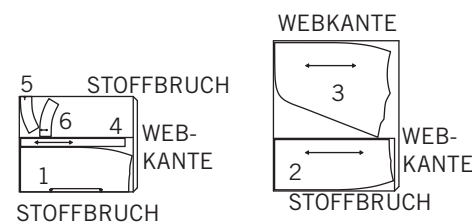
POSITION DER MUSTERTEILE KANN JE NACH IHRER SCHNITTMUSTERGRÖÖE ABWEICHEN.

HINWEIS: BEIM AUSSCHNEIDEN DES PAPIERSCHNITTS SCHNEIDEN SIE AN DERJENIGEN US GRÖÖSENLINE ENTLANG, DIE IHRER EUROPÄISCHEN GRÖÖSE ENTSpricht

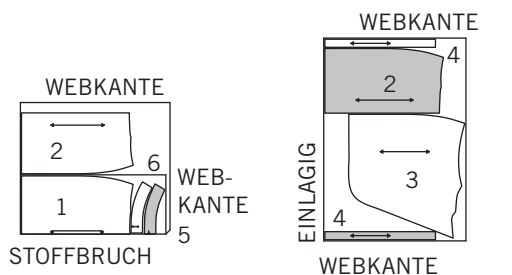
A WICKELROCK

TEILE 1 2 3 4 5 6

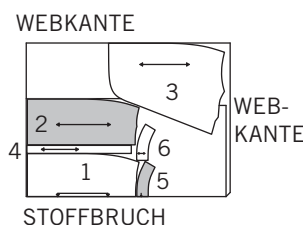
44" 45" (115CM)
MIT RICHTUNG
US GRÖÖSEN 6 8 10 12
EURO GRÖÖSEN 32 34 36 38



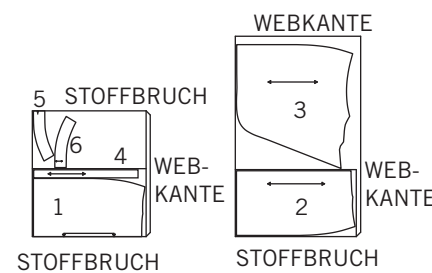
44" 45" (115CM)
MIT RICHTUNG
US GRÖÖSEN 14 16 18 20 22 24
EURO GRÖÖSEN 40 42 44 46 48 50



58" 60" (150CM)
MIT RICHTUNG
US GRÖÖSEN 6 8 10
EURO GRÖÖSEN 32 34 36



58" 60" (150CM)
MIT RICHTUNG
US GRÖÖSEN 12 14 16 18 20 22 24
EURO GRÖÖSEN 38 40 42 44 46 48 50



EINLAGE

TEILE 5 6

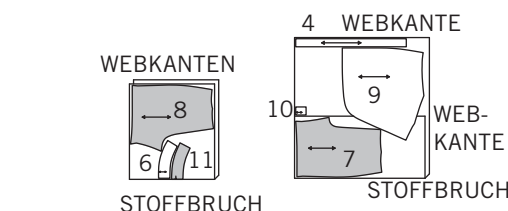
AUFBÜGELEINLAGE BREITE 51 BIS 64 CM
ALLE GRÖÖSEN



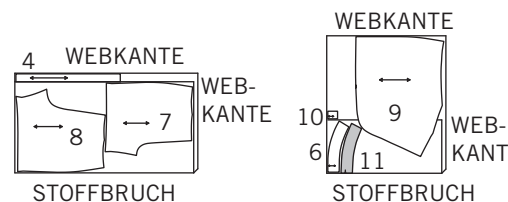
B WICKELSHORTS

TEILE 4 6 7 8 9 10 11

44" 45" (115CM)
MIT RICHTUNG
US GRÖÖSEN 6 8 10 12
EURO GRÖÖSEN 32 34 36 38



44" 45" (115CM)
MIT RICHTUNG
US GRÖÖSEN 14 16 18 20 22 24
EURO GRÖÖSEN 40 42 44 46 48 50



58" 60" (150CM)
MIT RICHTUNG
ALLE GRÖÖSEN



B,C EINLAGE

TEILE 6 11

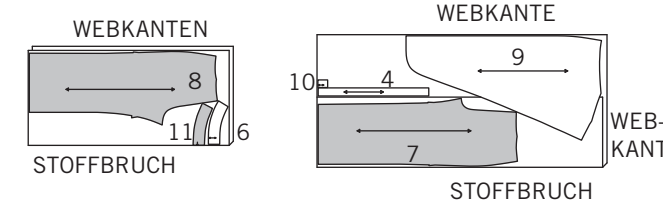
AUFBÜGELEINLAGE BREITE 51 BIS 64 CM
ALLE GRÖÖSEN



C WICKELHOSE

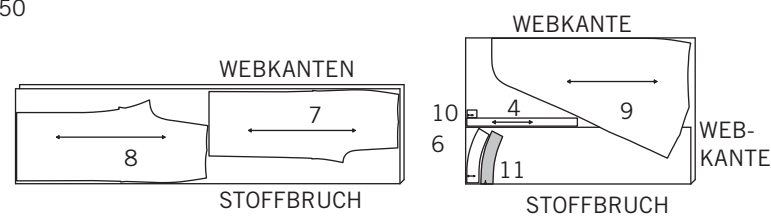
TEILE 4 6 7 8 9 10 11

44" 45" (115CM)
MIT RICHTUNG
US GRÖÖSEN 6 8 10 12 14 16 18
EURO GRÖÖSEN 32 34 36 38 40 42 44

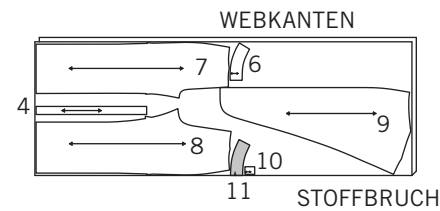


SCHNITT-ÜBERSICHTEN WERDEN AUF SEITE 2 FORTGESETZT

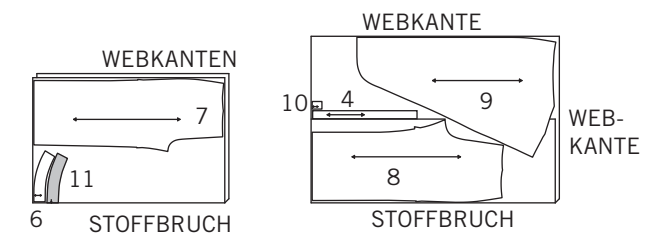
44" 45" (115CM)
MIT RICHTUNG
US GRÖSSEN 20 22 24
EURO GRÖSSEN 46 48 50



58" 60" (150CM)
MIT RICHTUNG
US GRÖSSEN 6 8
EURO GRÖSSEN 32 34
TEILE 4 10 NUR EINMAL ZUSCHNEIDEN



58" 60" (150CM)
MIT RICHTUNG
US GRÖSSEN 10 12 14 16 18 20 22 24
EURO GRÖSSEN 36 38 40 42 44 46 48 50



Nähanleitung

Stoffschlüssel	RECHTE SEITE	LINKE SEITE	EINLAGE	FUTTER
----------------	--------------	-------------	---------	--------

Bevor Sie anfangen, lesen Sie bitte die **Allgemeinen Anweisungen** auf Seite 1.

Die **KURSIV** gedruckten Worte in der Näh-Anleitung werden unten beschrieben:

ABNÄHER- Für den Abnäher RECHTS auf rechts den Stoff mittig am Abnäher falten, die durchbrochenen Linien und die kleinen Punkte treffen aufeinander. Von INNEN die Stecknadeln im RECHTEN Winkel zu den durchbrochenen Linien aufstecken. Den Abnäher vom breiten Ende zur Spitze steppen.

TIPP- Um eine „Blase“ an der Spitze zu verhindern die letzten Stiche direkt an der Bruchkante steppen, die Fadenenden hängen lassen und verknoten. NICHT mit Rückstich an der Spitze sichern. Den Abnäher flachbügeln, dann zur Mitte bügeln.

STÜTZNAHT- Mit 6 mm Abstand zur Schnittkante in die Richtung der Pfeile eine Stütznaht arbeiten.

Diese Naht bleibt permanent im Nähgut und verhindert ein Ausdehnen der gebogenen Kanten. (Nur in der ersten Illustration dargestellt.)

UNTERSTEBBEN- Den Beleg und die Nahtzugabe vom Kleidungsstück weg bügeln, durch den Beleg und Nahtzugabe knappkantig zur Naht steppen.

SCHNITTEILE WERDEN BEI DER ERSTEN VERWENDUNG MIT NUMMER GEKENNZEICHNET.

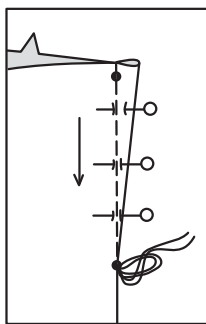
SO FERN NICHT ANDERS ANGEGBEN, ALLE NÄHTE RECHTS AUF RECHTS STEPPEN.

ROCK A, SHORTS B ODER HOSE C

1. FÜR DEN ROCK A - Die Oberkante des Vorderteils (1) und des Rückenteils (2) mit einer **STÜTZNAHT** stabilisieren. **ABNÄHER** arbeiten.

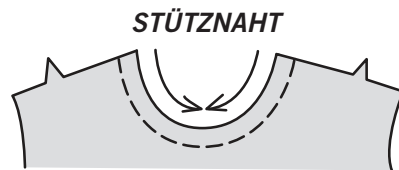
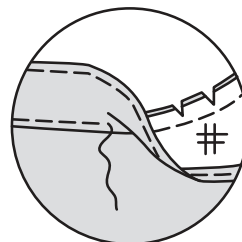
2. Die Oberkante des vorderen Wickelteils (3) mit einer **STÜTZNAHT** stabilisieren. Mit der Maschine die Innenkurve mit 1,5 cm Abstand zur Schnittkante wie gezeigt heften.

3. FÜR SHORTS B - Die Oberkante des Vorderteils (7) und des Rückenteils (8) mit einer **STÜTZNAHT** stabilisieren. **ABNÄHER** arbeiten.

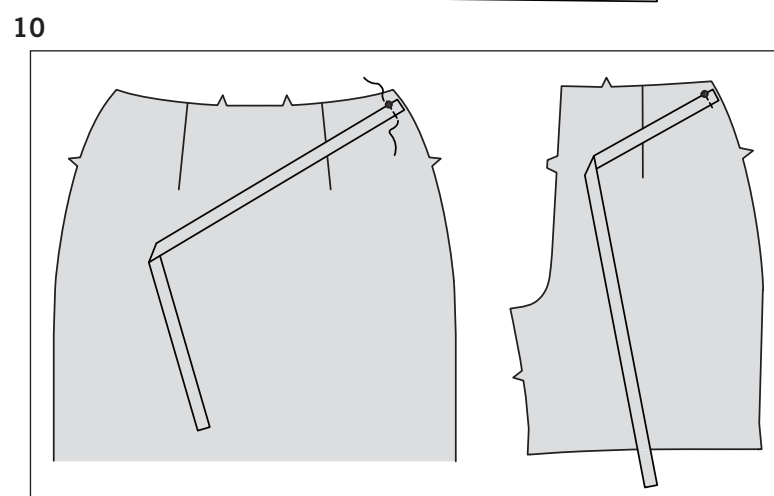
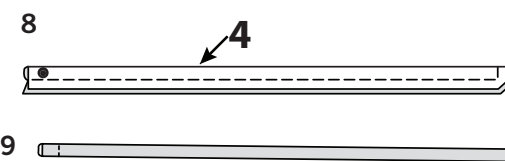
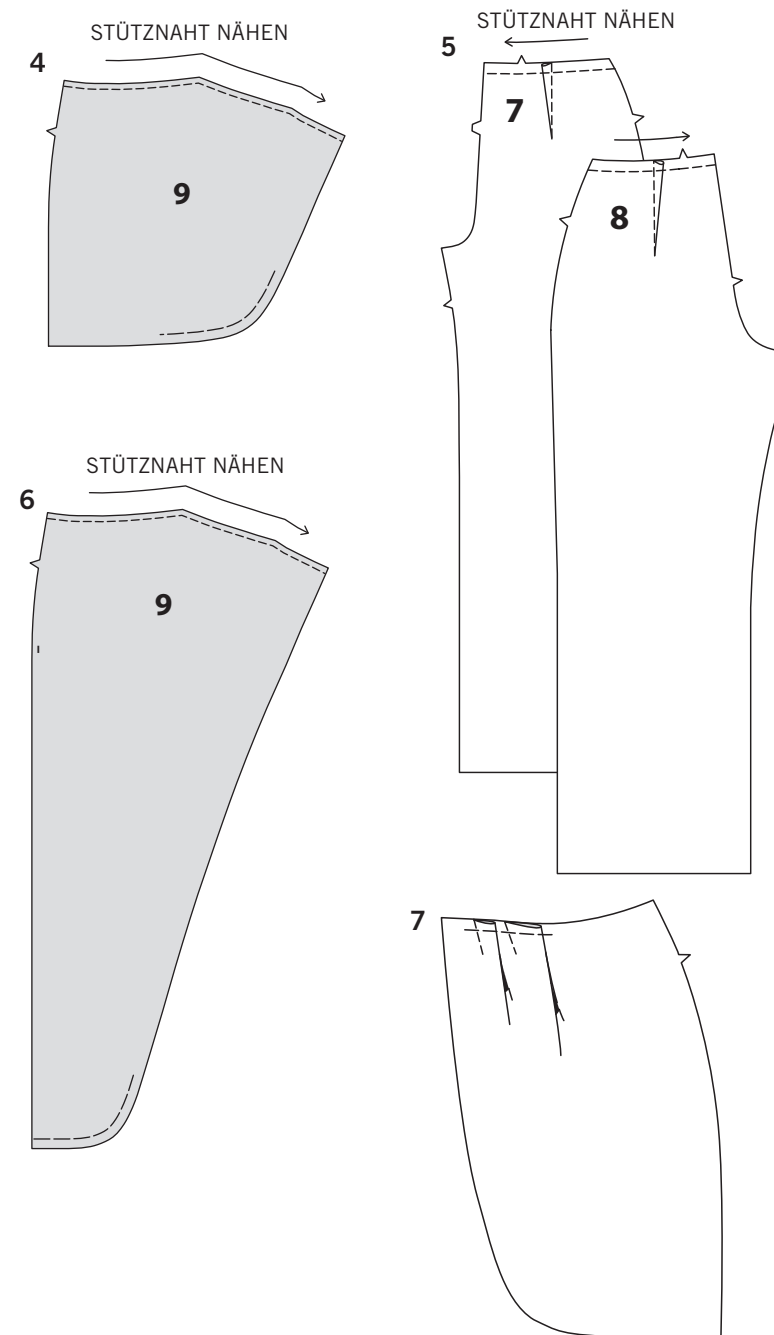
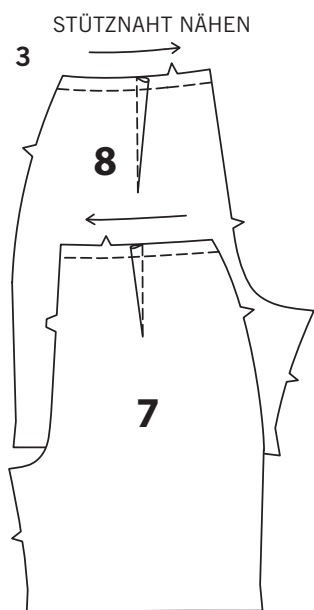
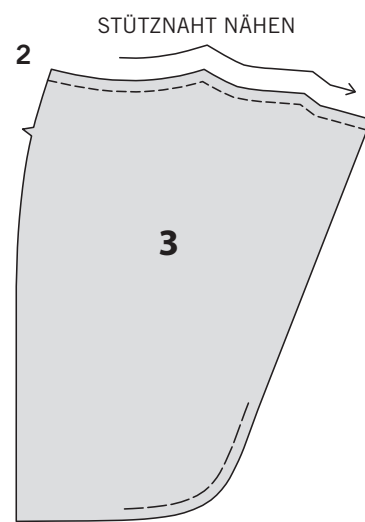
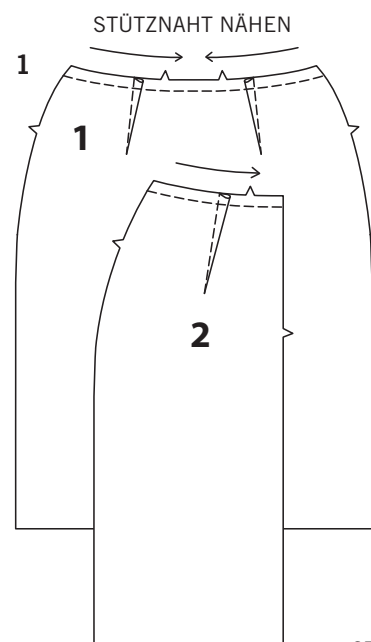


ABNÄHER

UNTERSTEBBEN



STÜTZNAHT



4. Die Oberkante des vorderen Wickelteils (9) mit einer **STÜTZNAHT** stabilisieren. Mit der Maschine die Innenkurve mit 1,5 cm Abstand zur Schnittkante wie gezeigt heften.

5. FÜR HOSE C - Die Oberkante des Vorderteils (7) und des Rückenteils (8) mit einer **STÜTZNAHT** stabilisieren. **ABNÄHER** arbeiten.

6. Die Oberkante des vorderen Wickelteils (9) mit einer **STÜTZNAHT** stabilisieren. Mit der Maschine die Innenkurve mit 1,5 cm Abstand zur Schnittkante wie gezeigt heften.

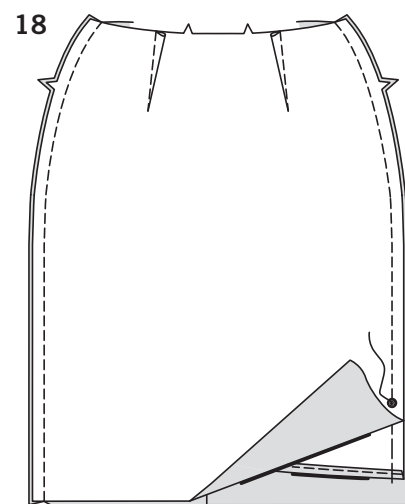
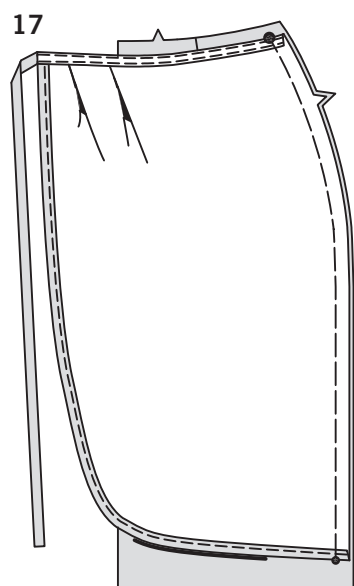
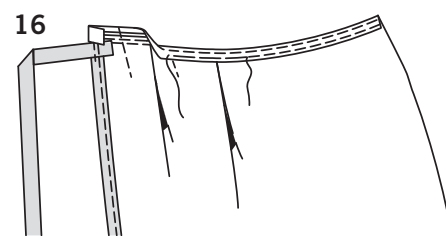
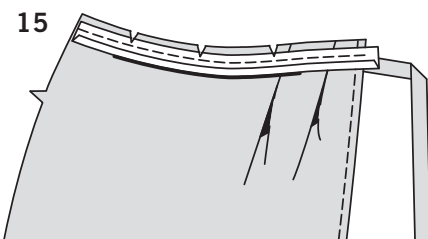
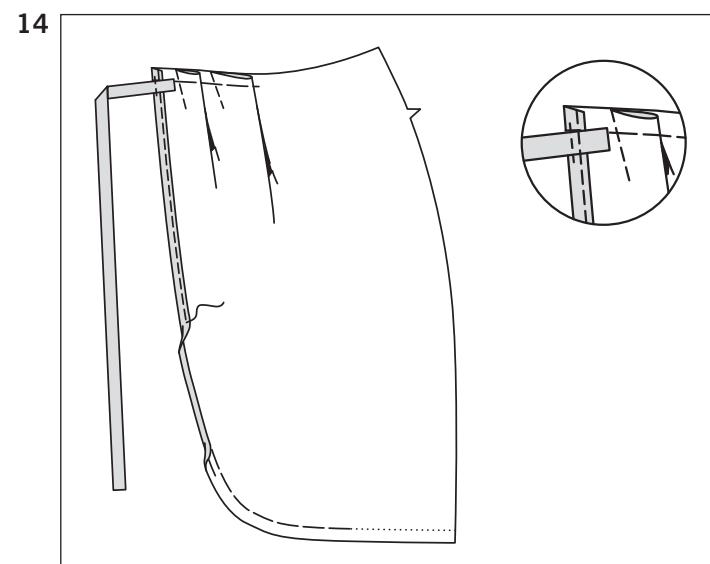
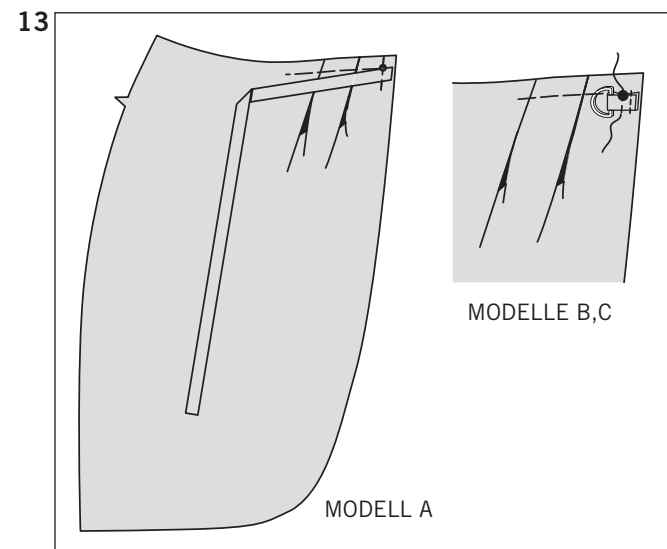
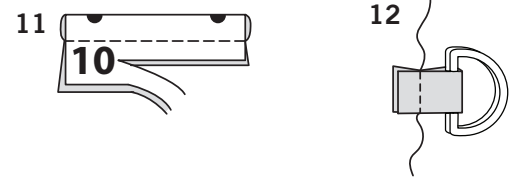
7. FÜR ALLE MODELLE - Die Falten am vorderen Wickelteil arbeiten: von INNEN die durchbrochene Linien aufeinander legen. Entlang der durchbrochenen Linien steppen. Die Falte zur Seitennaht bügeln. Entlang der Schnittkanten heften.

8. Das Bindeband-Ende (4) der Länge nach RECHTS auf rechts zur Hälfte falten. Mit 1 cm Nahtzugabe steppen, dabei das Ende mit großem Punkt offen lassen. Ecken zurückschneiden.

TIPP: Verwenden Sie ein Schlaufenwender zum leichteren Wenden des Bindebands. Hierfür sorgfältig das Häkchen zwischen die Endstiche fassen und die Nahtzugabe mit dem Haken fassen.

9. Bindeband-Ende wenden; bügeln. Die Schnittkanten aufeinander heften.

10. Von AUSSEN das Bindeband-Ende auf die LINKE Seitenkante des Rockvorderteils oder des Shorts-/Hosenvorderteils aufstecken, die großen Punkte treffen aufeinander, die obere Nahtzugabe nicht mitfassen.



11. LASCHE B, C - Die Laschen (10) der Länge nach RECHTS auf rechts zur Hälfte falten. Mit 1 cm Nahtzugabe steppen, dabei die Enden mit großen Punkten offen lassen. Nahtzugaben zurückschneiden.

12. Lasche wenden; bügeln.
Lasche in zwei D-Ringe einziehen.
Die Lasche entlang der Faltlinie zur Hälfte falten; die Schnittkanten aufeinander heften.

WEITER WIE FOLGT FÜR ALLE MODELLE

13. Von AUSSEN das verbleibende Bindeband-Ende für Modell A oder die Lasche für die Modelle B, C auf die Innenkante des Wickelteils aufstecken, die großen Punkte treffen aufeinander, die Nahtzugabe nicht mitfassen.
Mit 1,3 cm Abstand zu den Schnittkanten steppen, die Naht mit Rückstich sichern.
Fadenenden zurückschneiden.

14. Die Saumzugaben am Wickelteil einschlagen, bügeln, entlang der Heftnaht an der Kurve bügeln.
Für den schmalen Saum die Schnittkante des Wickelteils (*nicht des Bindebands*) so einschlagen, dass es am Bügelbruch liegt; bügeln.
Den Saum steppen, dabei wie gezeigt durch das Bindeband steppen. Heftnaht entfernen. Wenn gewünscht: Die Schnittkante des Bindebands zurückschneiden.

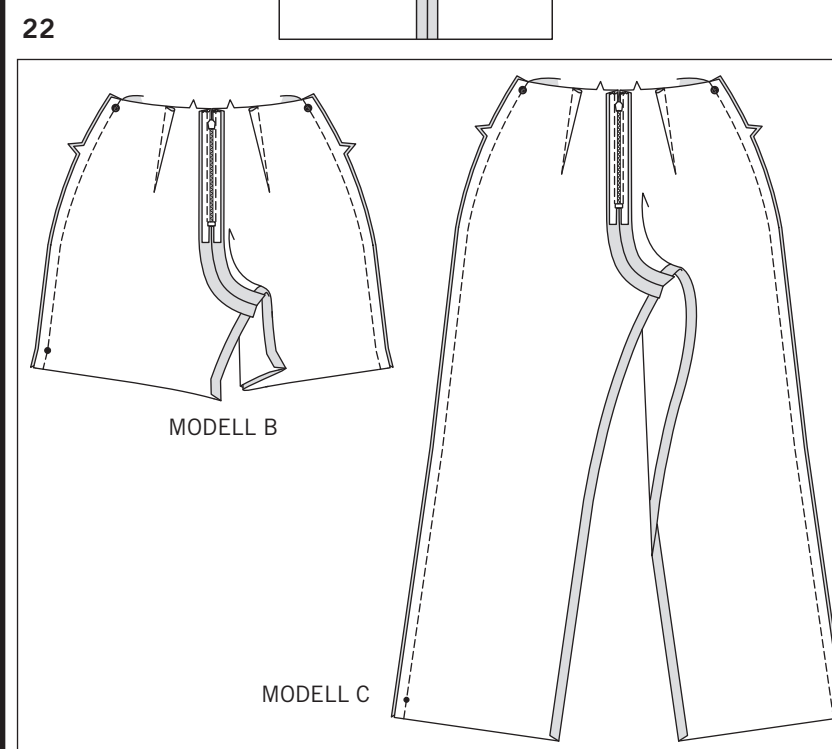
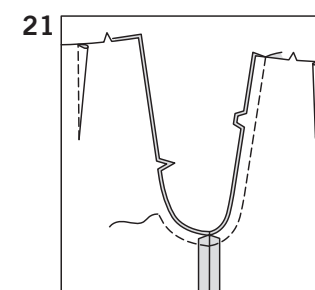
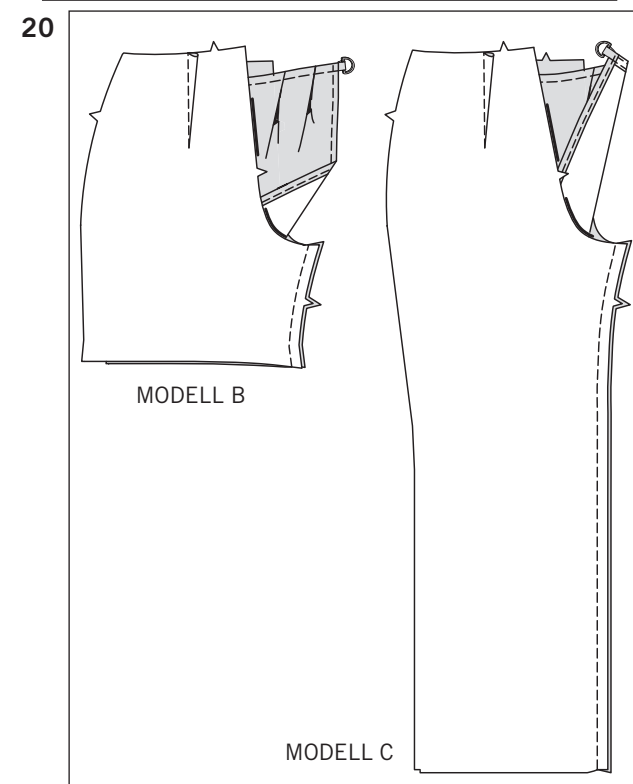
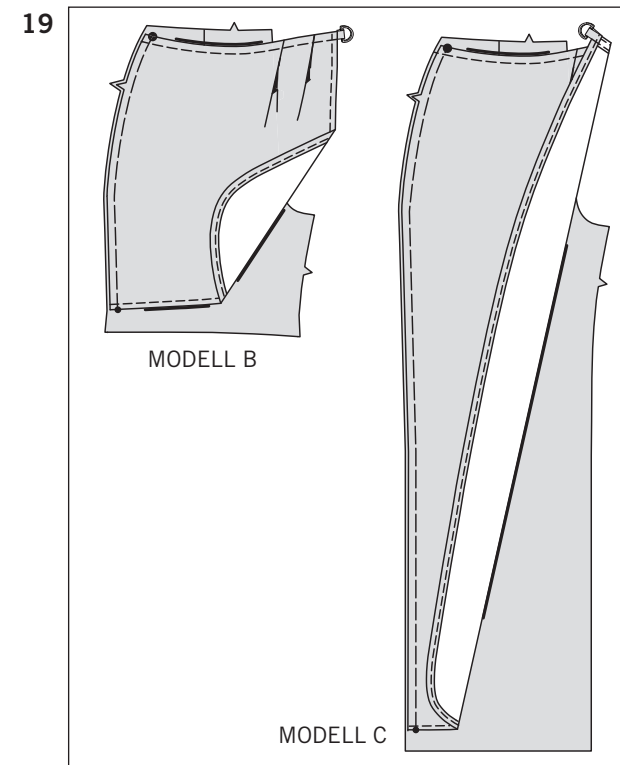
15. Eine Kante des einfach gefalzten Schrägbands auffalten.
RECHTS auf rechts das Band auf die Oberkante des Wickelteils aufstecken, die Bruchkante liegt 1 cm von der Schnittkante entfernt, das Band steht 1,5 cm über die vorderen Öffnungskanten über, siehe Zeichnung.
Mit 1 cm Nahtzugabe steppen.
Nahtzugaben zurückschneiden; Kurvenbereiche einschneiden.

16. Band **UNTERSTEBBEN**.
Band nach INNEN einschlagen (über das Ende des Bindebands), die Enden an der vorderen Öffnung einschlagen; bügeln.
Knappkantig zur Innenkante des Bands heften.
Von AUSSEN entlang der Heftnaht steppen.
Heftnaht entfernen.

17. SEITENNÄHTE A - RECHTS auf rechts das vordere Wickelteil auf die Seitenkanten des RECHTEN Rückenteils heften, die großen und kleinen Punkte treffen jeweils entsprechend aufeinander.

18. Die Rückenteile entlang der Seitennähte auf das Vorderteil aufstecken, der große Punkt trifft auf die RECHTE Seitennaht. Die LINKE Seitennaht steppen, dabei die freie Kante des Wickelteils nicht mitfassen.
Die RECHTE Seitennaht oberhalb des großen Punkts steppen, das Nähgut am großen Punkt mit Rückstich sichern.

Den nahtverdeckten Reißverschluss gemäß Packungsanleitung an den rückwärtigen Kanten einsetzen.



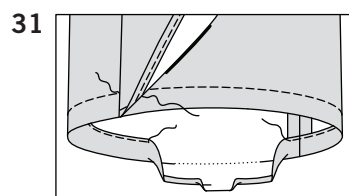
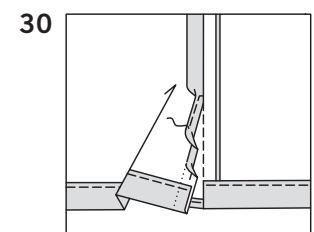
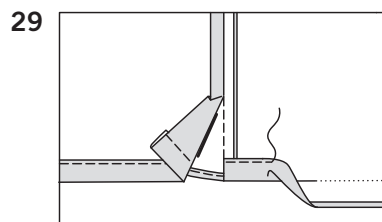
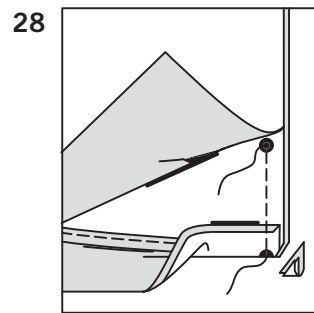
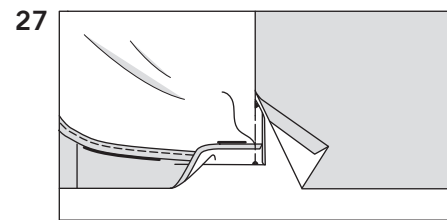
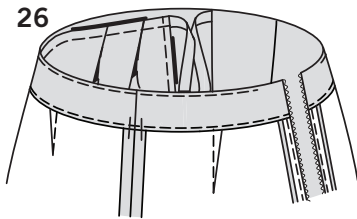
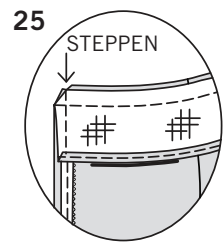
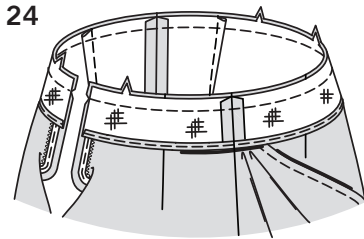
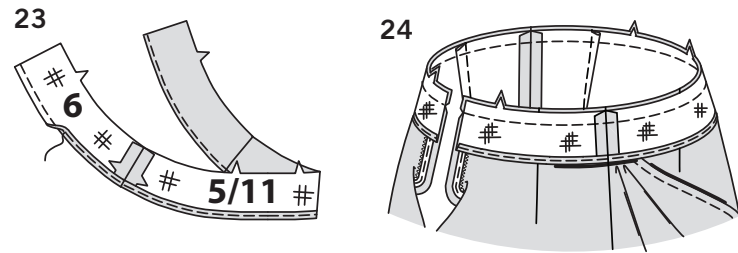
19. SEITENNÄHTE B, C - Mit den RECHTEN Seiten oben liegend das Wickelteil auf die Seitenkante des RECHTEN Vorderteils heften, die großen und kleinen Punkte treffen jeweils entsprechend aufeinander.

20. Die Innenbeinnähte stecken, die freie Kante des Wickelteils aus dem Weg legen. Naht steppen.

21. Die Mittelnäht stecken, die Innenbeinnähte treffen jeweils entsprechend aufeinander. Naht bis 7,5 cm unterhalb der Einfach-Passzeichen am Rückenteil steppen, dabei das Wickelteil nicht mitfassen und am Ende der Öffnung die Naht mit Rückstich sichern.
Nochmals entlang der vorherigen Naht zum Verstärken steppen.

Den nahtverdeckten Reißverschluss gemäß Packungsanleitung an den rückwärtigen Kanten einsetzen.

22. Die Seitennähte steppen, die großen und kleinen Punkte treffen jeweils entsprechend aufeinander, die freie Kante des Wickelteils nicht mitfassen.



WEITER WIE FOLGT FÜR ALLE MODELLE

23. Die aufbügelbare Einlage auf die LINKE Seite des vorderen Belegs (5 oder 11) und auf den rückwärtigen Beleg (6) gemäß Packungsanleitung aufbügeln.
Die Seitennähte am Beleg schließen.
Die Kante ohne Passzeichen versäubern: hierzu mit 6 mm Abstand zur Kante steppen, entlang der Naht einschlagen ODER mit Zickzack über die Kante nähen ODER mit der Overlock versäubern.

24. Die rückwärtigen Öffnungskanten am Kleidungsstück auffalten, die Reißverschlusszähnhchen von der Öffnungskante wegrollen. RECHTS auf rechts den Beleg auf das Kleidungsstück aufstecken, die Mitten und Seitennähte treffen jeweils entsprechend aufeinander. Die Oberkante steppen, dabei das Wickelteil nicht mitfassen.
Nahtzugaben zurückschneiden; Kurven einschneiden.

25. Die Öffnungskanten aufeinander stecken.
Mit dem verstellbaren Reißverschlussfuß und 1,3 cm Abstand zu den rückwärtigen Kanten den Beleg steppen, dabei die Reißverschlusszähnhchen nicht mitfassen.
Ecken zurückschneiden. Rückwärtige Mittelkanten nicht zurückschneiden.

26. Beleg **UNTERSTEPPEN**.
Beleg und rückwärtige Kanten nach INNEN einschlagen, die Reißverschlusszähnhchen zurückrollen lassen. Von AUSSEN die Nahtzugaben per Handstich punktuell annähen.

27. SAUM UND SCHLITZ A - Von AUSSEN das Wickelteil über die RECHTE Hälfte des Rückenteils legen, die LINKE Seite des Wickelteils liegt nun oben.
Rückwärtige Saumzugaben einschlagen und über das Wickelteil am kleinen Punkt legen, die Schnittkante wie gezeigt 6 mm einschlagen. Die Schnittkanten bis zum kleinen Punkt heften.

28. Das Wickelteil auf das Rückenteil steppen, entlang der Heftkante, von der Unterkante bis zum großen Punkt, am großen Punkt das Nähgut mit Rückstich sichern, dabei die Schlitzkante am Vorderteil nicht mitfassen. Ecke zurückschneiden.

29. Ecke nach INNEN legen; bügeln; Saumzugaben einschlagen, bügeln.
6 mm Zugaben an der Schnittkante einschlagen, bügeln.
Knappkantig zur inneren umgebügelt Kante steppen, dabei nicht das Wickelteil mitfassen.

30. Schlitz fertigstellen: 1,5 cm Zugaben an der Schnittkante einschlagen, bügeln.
6 mm Zugaben an der Schnittkante einschlagen, bügeln.
Steppen, die Naht an der Öffnung der Seitennaht entsprechend rechtwinklig drehen.

Zum Tragen das Bindeband-Ende wie auf dem Schnittmusterumschlag gezeigt binden.

31. SAUM B, C - Saumzugaben am LINKEN Bein einschlagen, bügeln.
6 mm Zugabe an der Schnittkante einschlagen, bügeln.
Knappkantig zur inneren umgebügelt Kante steppen.
Saumzugaben am RECHTEN Bein ebenso einschlagen, bügeln.
Knappkantig zur inneren umgebügelt Kante steppen, dabei an der Seitennaht beginnen und enden, nicht das Wickelteil mitfassen, siehe Zeichnung. Fadenenden lang hängen lassen.
Oberfäden auf die LINKE Seite der Shorts/der Hose ziehen und verknoten.

Zum Tragen das Bindeband-Ende wie auf dem Schnittmusterumschlag gezeigt durch die D-Ringe ziehen.