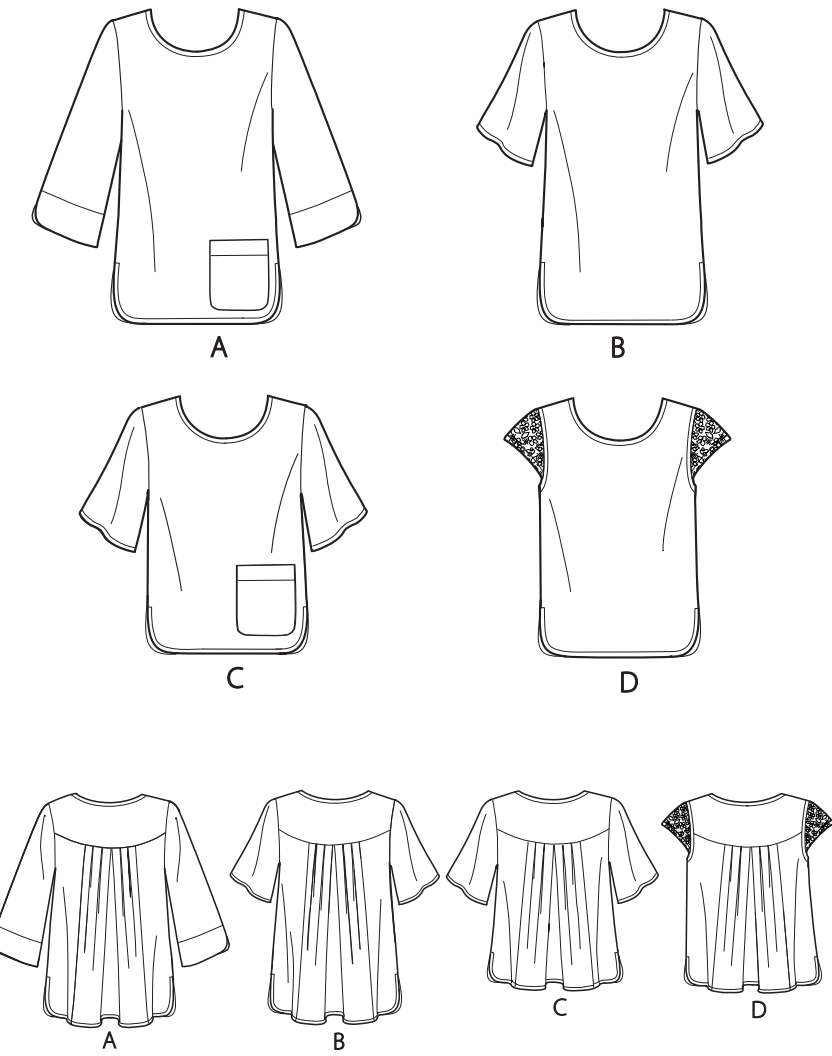
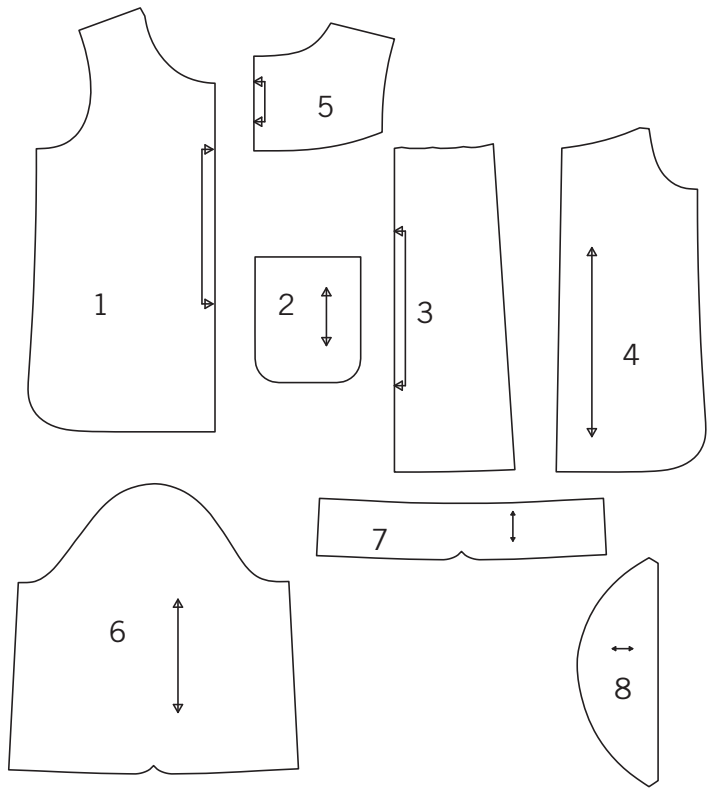


SIMPLICITY® S9107

Merci d'avoir acheté ce patron de Simplicity.
Nous avons déployé tous nos efforts pour vous offrir un produit de haute qualité.



8 PIÈCES DE PATRON



- 1-DEVANT-A,B,C,D
- 2-POCHE -A,C
- 3-DOS -A,B,C,D
- 4-COTE DOS -A,B,C,D
- 5-EMPIECEMENT DOS -A,B,C,D
- 6-MANCHE -A,B,C
- 7-PAREMENTURE DE MANCHE -A
- 8-PIECE D'ÉPAULE RAPPORTEE -D



www.simplicity.com



uk.eusales@simplicity.com

Instructions Générales

Le Patron

SYMBÔLES



LIGNE DE SENS - Placez-la sur le droit fil du tissu parallèlement à la lisière.



PLACEZ LA LIGNE CONTINUE sur la pliure du tissu.



MILIEU DEVANT/DOS du vêtement.



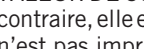
CRANS



POIS



LIGNE DE COUPE



LIGNE POUR ALLONGER OU RACCOURCIR

VALEUR DE COUTURE: Sauf indication contraire, elle est de 5/8" (1.5cm) mais elle n'est pas imprimée sur les PATRONS MULTI-TAILLES. MARQUEZ VOTRE TAILLE AVEC UN STYLO à pointe feutre.

Pour les symboles et l'utilisation des PATRONS MULTI-TAILLES, voyez les tableaux figurant sur le patron.

AJUSTEZ SI NECESSAIRE

Faites les rectifications avant de placer le patron sur le tissu.

POUR ALLONGER: Coupez le patron entre les lignes pour allonger ou raccourcir. Ecartez le patron uniformément à la distance voulue, rajoutez du papier et maintenez avec du ruban adhésif.

POUR RACCOURCIR: Aux lignes pour allonger ou raccourcir, faites un pli régulier pour résorber l'excédent de longueur. Maintenez en place avec du ruban adhésif.

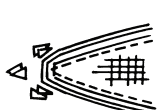
Lorsque les lignes pour allonger ou raccourcir ne sont pas indiquées, faites les rectifications nécessaires au bord inférieur du patron.

Couture

- Cousez le vêtement en suivant les **Instructions de Couture**.
- EPINGLEZ les coutures ou bâtissez-les à la machine en faisant correspondre les crans.
- PIQUEZ des coutures de 5/8" (1.5cm) sauf indication contraire.
- OUVREZ les coutures au fer, sauf indication contraire, en crantant si nécessaire pour que les coutures se reposent bien à plat.
- AMINCISSEZ les coutures pour réduire l'ampleur, comme illustré ci-dessous:



Amincissez les coutures enfermées en dégradé



Biaisez les coins



Crantez les courbes intérieures



Encochez les courbes

Coupe/Marques

AVANT DE COUPER:

REPASSEZ les pièces avec un fer sec et tiède. DECATISSEZ en lavant préalablement les tissus lavables ou en repassant à la vapeur les tissus non-lavables.

ENCERCLEZ votre plan de coupe.

EPINGLEZ le patron sur le tissu comme indiqué sur le plan de coupe.

- POUR DOUBLE EPAISSEUR:** pliez le tissu ENDROIT CONTRE ENDROIT.
- POUR SIMPLE EPAISSEUR:** placez le tissu avec l'ENDROIT sur le dessus.
- POUR LES TISSUS PELUCHEUX, A REFLETS OU A MOTIF UNIDIRECTIONNEL,** ut ilisez les plans de coupe "avec sens".

APRES AVOIR COUPE:

Avant de retirer le patron, REPORTEZ toutes les marques sur l'ENVERS du tissu. Marquez aux épingles et à la craie ou avec du papier calque de couturière et la roulette à tracer.

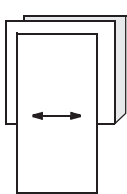
Pour marquer rapidement:

- Entaillez le bord du tissu pour marquer les crans, les extrémités des lignes de pliure et des lignes du milieu.
- Epinglez dans les pois.

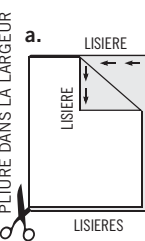


REMARQUES SPECIALES POUR LA COUPE

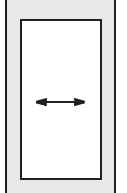
★ Si le plan de coupe montre une pièce dépassant au-delà de la pliure, coupez toutes les pièces à l'exception de celle-ci.



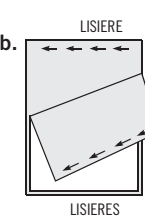
✱ Tracez de petites flèches le long des deux lisières pour indiquer la direction du sens ou du motif. ENDROIT CONTRE ENDROIT, pliez le tissu dans la largeur (sens trame) et coupez le long de la pliure (a).



Ensuite, ouvrez le tissu et, sur simple épaisseur, coupez la pièce qui dépasse sur l'ENDROIT du tissu, dans la position indiquée.



Tournez l'une des épaisseurs de tissu jusqu'à ce que les flèches des deux épaisseurs aillent dans la même direction. Placez les épaisseurs ENDROIT CONTRE ENDROIT (b).



Plans de Coupe



patron côté imprimé sur le dessous
patron côté imprimé sur le dessus

★ VOYEZ REMARQUES SPECIALES POUR LA COUPE
✱

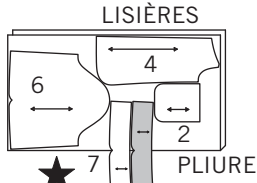
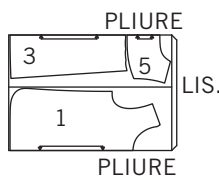
LA POSITION DES PIECES PEUT VARIER
LEGEREMENT SELON VOTRE TAILLE DE PATRON

A HAUT

UTILISEZ LES PIÈCES 1 2 3 4 5 6 7

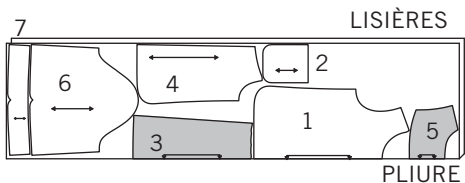
44" 45" (115CM)
AVEC SENS
TAILLES TP P M

COUPEZ UNE PIÈCE 2

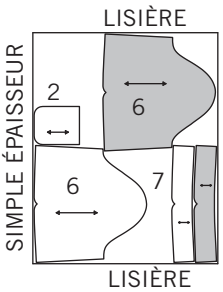
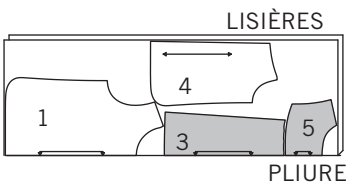


44" 45" (115CM)
AVEC SENS
TAILLES G TG

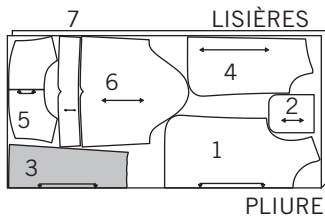
COUPEZ UNE PIÈCE 2



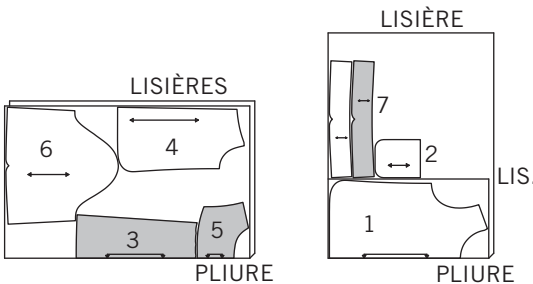
44" 45" (115CM)
AVEC SENS
TAILLE TTG



58" 60" (150CM)
AVEC SENS
TAILLES TP P M G TG
COUPEZ UNE PIÈCES 2 5

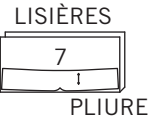


58" 60" (150CM)
AVEC SENS
TAILLE TTG



ENTOILAGE

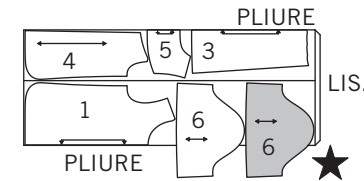
UTILISEZ LA PIÈCE 7
20" À 25" (51CM À 64CM)
THERMOCOLLANT
TOUTES LES TAILLES



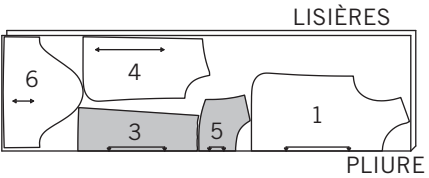
B HAUT

UTILISEZ LES PIÈCES 1 3 4 5 6

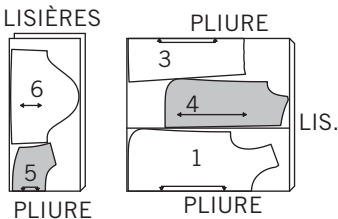
44" 45" (115CM)
AVEC SENS
TAILLES TP P M



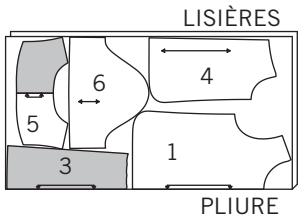
44" 45" (115CM)
AVEC SENS
TAILLES G TG TTG



58" 60" (150CM)
AVEC SENS
TAILLES TP P M



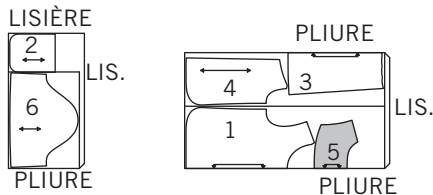
58" 60" (150CM)
AVEC SENS
TAILLES G TG TTG
COUPEZ UNE PIÈCE 5



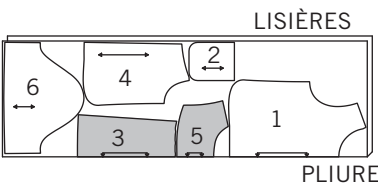
C HAUT

UTILISEZ LES PIÈCES 1 2 3 4 5 6

44" 45" (115CM)
AVEC SENS
TAILLES TP P M



44" 45" (115CM)
AVEC SENS
TAILLES G TG TTG
COUPEZ UNE PIÈCE 2



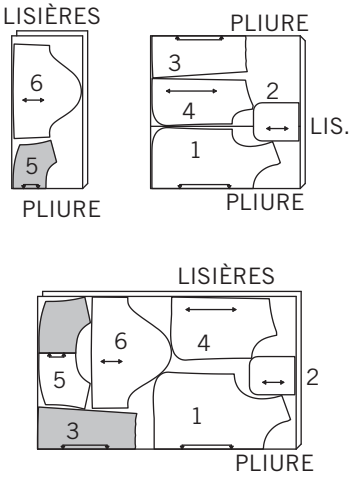
SUITE DU PLAN DE COUPE PAGE 2

S9107

2 / 3

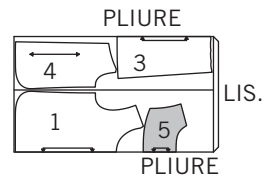
58" 60" (150CM)
AVEC SENS
TAILLES TP P M

58" 60" (150CM)
AVEC SENS
TAILLES G TG TTG
COUPEZ UNE PIÈCES 2 5

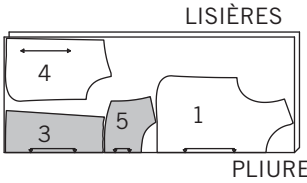


D HAUT

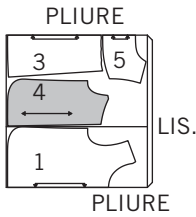
UTILISEZ LES PIÈCES 1 3 4 5
44" 45" (115CM)
AVEC SENS
TAILLES TP P M



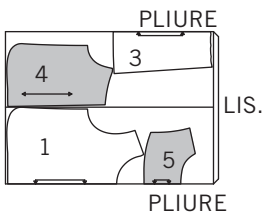
44" 45" (115CM)
AVEC SENS
TAILLES G TG TTG



58" 60" (150CM)
AVEC SENS
TAILLES TP P M



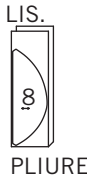
58" 60" (150CM)
AVEC SENS
TAILLES G TG TTG



PIECE D'ÉPAULE RAPPORTEE
CONTRASTANTE

UTILISEZ LA PIÈCE 8

44" 45" OU 58" 60"
(115CM OU 150CM)
AVEC SENS
TOUTES LES TAILLES



Instructions de Couture

CODE	ENDROIT	ENVERS	ENTOILAGE	DOUBLURE
------	---------	--------	-----------	----------

Lisez les **Instructions Générales** à la page 1 avant de commencer.

GLOSSAIRE DE COUTURE

Les termes de couture imprimés en ITALIQUE sont expliqués ci-dessous:

OURLET ÉTROIT – Rentrez au fer l'ourlet comme indiqué sur le patron. Pour former un ourlet étroit, repliez le bord non fini jusqu'à ce qu'il rejoigne la pliure. Pressez. Piquez l'ourlet en place.

SOUS-PIQUER – Pressez le ruban ou la parementure et la couture à l'opposé du vêtement, en piquant à travers le ruban ou la parementure et les valeurs de couture près de la couture.

LES PIÈCES DE PATRON SONT INDICUÉES PAR NUMÉROS QUAND ELLES SONT UTILISÉES POUR LA PREMIÈRE FOIS.

PIQUEZ LES COUTURES ENDROIT CONTRE ENDROIT SAUF INDICATION CONTRAIRE.

HAUT A, B, C, D

NOTE : Ne prenez pas en compte les encoches sur les bords de l'emmanchure pour le modèle D.

1. Faites une piqûre de soutien sur le bord de l'encolure des pièces du devant (1) et de l'empiècement dos (5) en piquant à 6 mm du bord coupé dans le sens des flèches. Cette piqûre reste de façon permanente et aide à empêcher que les bords arrondis se déforment. (Montrée seulement dans le premier croquis.)

POCHE A, C

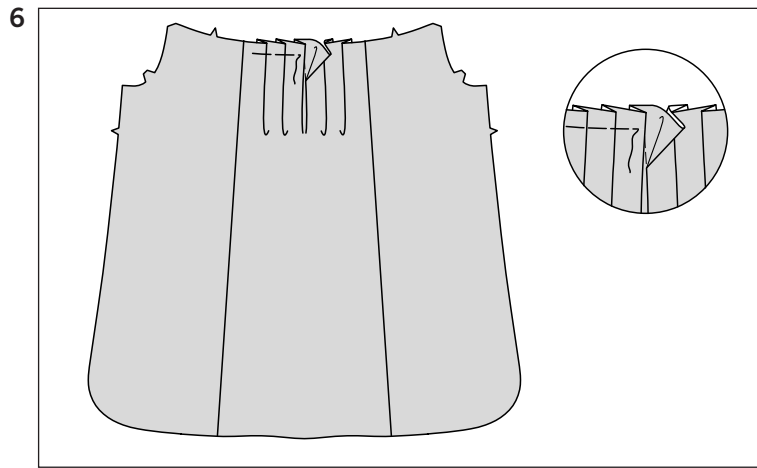
2. Rentrez au fer 6 mm sur le bord supérieur de la poche (2). Retournez le bord supérieur vers l'ENDROIT sur la ligne de pliure, en formant la parementure. Piquez le long de la ligne de couture sur les bords non finis. Pour soutenir le bord arrondi de la poche, piquez à grands points à 6 mm à l'INTERIEUR de la ligne de couture. Coupez la valeur de couture de la parementure à 6 mm.

3. Retournez les coins à l'ENDROIT, en retournant la parementure vers l'ENVERS; pressez, en rentrant au fer les bords non finis le long de la piqûre. Tirez sur le faufil pour former la courbe. Pour supprimer la grosseur, encochez l'ampleur sur la valeur de couture le long des courbes aussi loin que le faufil. Piquez la parementure près du bord intérieur.

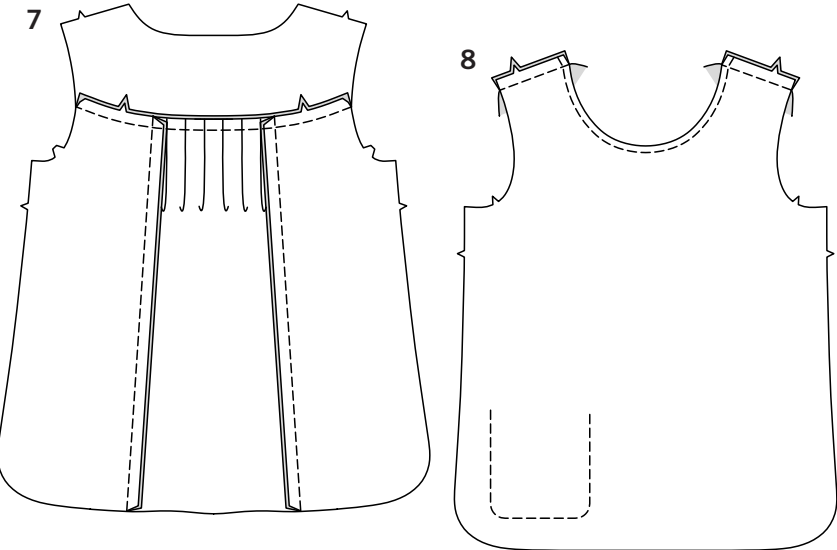
4. Sur l'ENDROIT, épinglez la poche sur le côté GAUCHE du devant, en plaçant les coins aux grands pois. Piquez près des bords latéraux et inférieur.

CONTINUEZ COMME SUIT POUR TOUS LES MODELES

5. Ayant ENDROIT CONTRE ENDROIT et les bords non finis au même niveau, épinglez le dos (3) sur les pièces du côté dos (4). Piquez. Pressez a couture vers le dos.

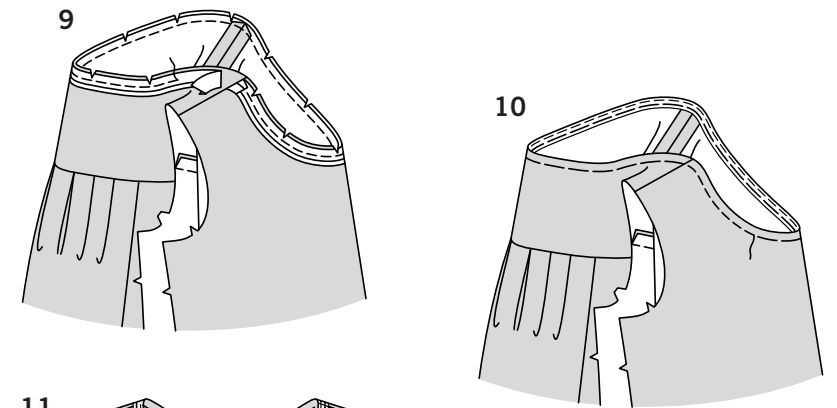


6. Pour former les plis sur l'ENDROIT du dos, pliez le long des lignes continues. Superposez les pliures aux lignes pointillées; épinglez. Bâissez sur le bord non fini.



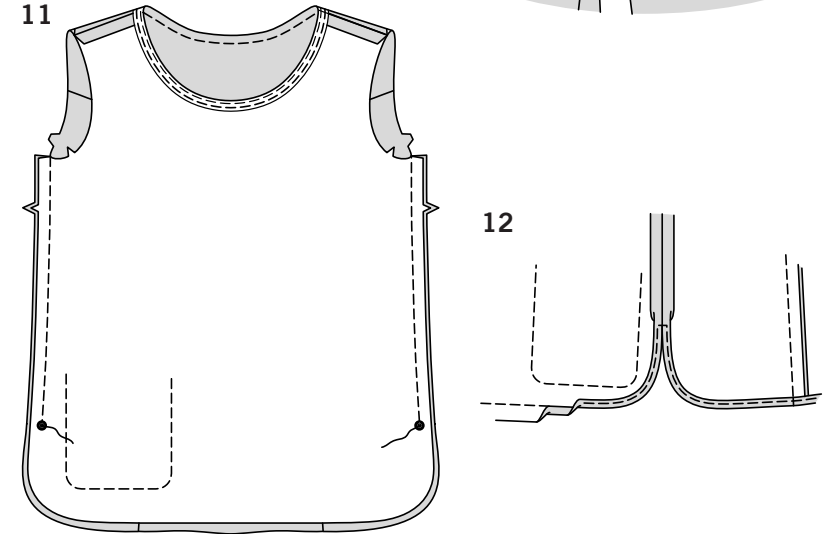
7. Ayant ENDROIT CONTRE ENDROIT et les bords non finis au même niveau, épinglez le dos sur l'empiècement dos, en faisant coïncider les milieux et les encoches. Piquez. Pressez la couture vers l'empiècement.

8. Piquez le devant et le dos sur les coutures d'épaule.



9. Dépliez un bord du ruban de biais. Pressez. ENDROIT CONTRE ENDROIT, épinglez le ruban sur le bord de l'encolure, ayant les bords non finis au même niveau, en rentrant et en superposant un bout sur la couture d'épaule. Piquez en couture de 1 cm. Egalisez la couture; crantez les courbes.

10. **SOUS-PIQUEZ** le ruban. Retournez-le vers l'INTERIEUR; pressez. Bâissez près du bord intérieur du ruban. Sur l'ENDROIT, surpiquez comme il a été faufilé.



11. Piquez le devant et le dos sur les coutures latérales du bord de l'emmanchure au grand pois, en piquant au point arrière au pois pour renforcer la couture.

12. Bâissez à la machine le long de la valeur de couture de l'ourlet sur le bord inférieur du vêtement. Faites un **OURLET ÉTROIT** le long du faufil, en piquant à angle droit au-dessus de l'ouverture sur les coutures latérales.

MANCHE A

13. Pour soutenir le haut de la manche (6) entre les encoches, piquez à grands points sur la ligne de couture et à 6 mm à l'INTERIEUR de la ligne de couture. Piquez la couture de dessous de bras.

14. Epinglez l'entoilage sur l'ENVERS de la parementure de manche (7). Faites adhérer en place suivant la notice d'utilisation.

15. Piquez la couture de dessous de bras de la parementure. Rentrez au fer 1.3 cm sur le bord sans encoche; coupez à 6 mm. Ayant ENDROIT CONTRE ENDROIT et les bords non finis au même niveau, épinglez la parementure sur le bord inférieur de la manche, en faisant coïncider les coutures de dessous de bras et les encoches. Piquez sur la ligne de piqûre et la ligne de couture. Egalisez la couture; crantez les courbes et le coin intérieur.

16. SOUS-PIQUEZ la parementure aussi loin que possible. Retournez-la vers l'INTERIEUR; pressez. Piquez près du bord intérieur pressé.

17. Retournez la manche à l'ENDROIT. Tenez le vêtement à l'ENVERS avec l'emmanchure vers vous. ENDROIT CONTRE ENDROIT, épinglez la manche sur le bord de l'emmanchure avec le petit pois du milieu sur la couture d'épaule, en faisant coïncider les coutures de dessous de bras, les encoches et les petits pois restantes. Tirez sur le fauil pour ajuster. Pour distribuer l'ampleur également, glissez le tissu le long des fils canette jusqu'à ce qu'il n'y ait ni fronces ni plis sur la ligne de couture. Bâissez. Piquez, puis piquez à 3 mm de la première piqûre. Egalisez la couture au-dessous des encoches près de la piqûre. Ne pressez que la valeur de couture, en rétrécissant l'ampleur.

MANCHE B, C

18. Pour soutenir le haut de la manche (6) entre les encoches, piquez à grands points sur la ligne de couture et à 6 mm à l'INTERIEUR de la ligne de couture. Piquez la couture de dessous de bras. Faites un **OURLET ETROIT** sur le bord inférieur.

19. Retournez la manche à l'ENDROIT. Tenez le vêtement à l'ENVERS avec l'emmanchure vers vous. ENDROIT CONTRE ENDROIT, épinglez la manche sur le bord de l'emmanchure avec le petit pois du milieu sur la couture d'épaule, en faisant coïncider les coutures de dessous de bras, les encoches et les petits pois restants. Tirez sur le fauil pour ajuster. Pour distribuer l'ampleur également, glissez le tissu le long des fils canette jusqu'à ce qu'il n'y ait ni fronces ni plis sur la ligne de couture. Bâissez. Piquez, puis piquez à 3 mm de la première piqûre. Egalisez la couture au-dessous des encoches près de la piqûre. Ne pressez que la valeur de couture, en rétrécissant l'ampleur.

PIECE D'ÉPAULE RAPPORTEE D

20. Faites un **OURLET ETROIT** sur le bord inférieur de la pièce d'épaule rapportée (8).

21. Ayant ENDROIT CONTRE ENDROIT et les bords non finis au même niveau, épinglez la pièce d'épaule rapportée sur le bord de l'emmanchure, en faisant coïncider les grands pois, et en plaçant le petit pois sur la couture d'épaule. Bâissez toute la couture d'emmanchure. Découpez 6 mm sur le bord de l'emmanchure.

22. Dépliez un bord du ruban de biais; pressez. ENDROIT CONTRE ENDROIT, épinglez le ruban sur le bord de l'emmanchure (par-dessus la pièce d'épaule rapportée), ayant les bords non finis au même niveau, en rentrant et en superposant un bout sur la couture latérale. Piquez en couture de 1 cm. Egalisez la couture; crantez les courbes.

23. SOUS-PIQUEZ le ruban. Retournez-le vers l'INTERIEUR; pressez. Bâissez près du bord intérieur du ruban. Sur l'ENDROIT, surpiquez comme il a été faufile.

