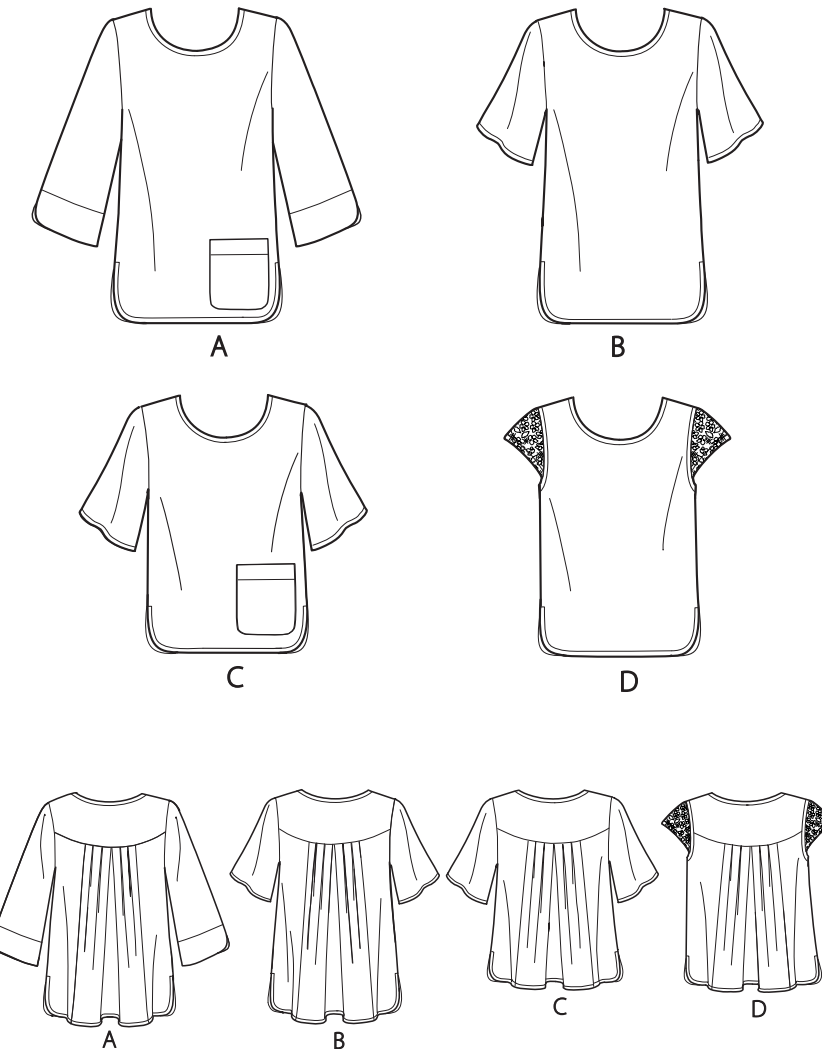


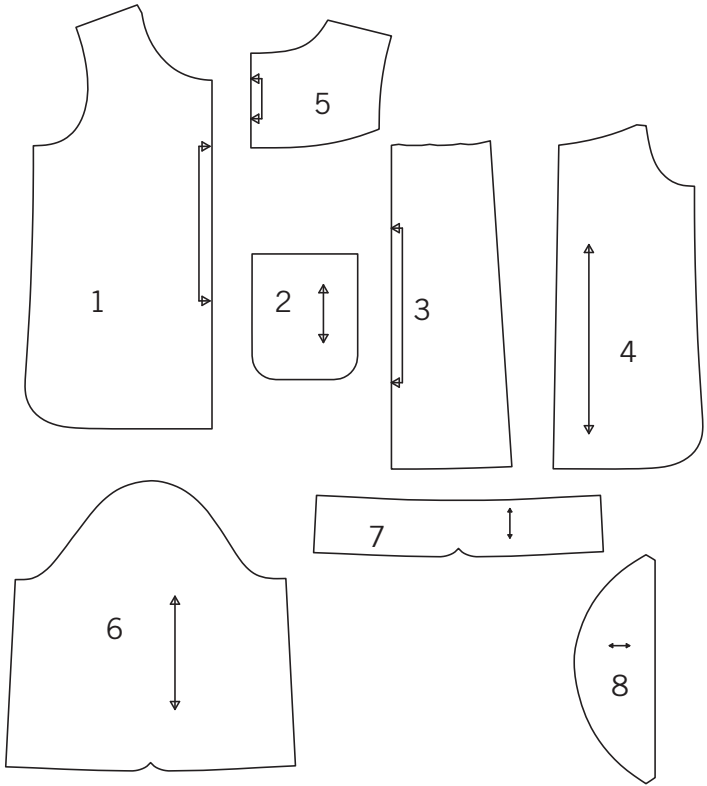
SIMPLICITY® S9107

Vielen Dank für den Kauf dieses Simplicity Schnittmusters. Wir geben uns Mühe, Ihnen ein qualitativ hoch stehendes Produkt anbieten zu können.



SAUM - UND NAHTZUGABEN SIND IN DEN SCHNITTMUSTER - TEILEN EINGERECHNET



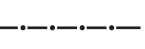
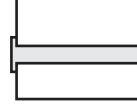


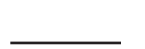

8 TEILE



- 1- VORDERTEIL -A,B,C,D
- 2-TASCHE -A,C
- 3-RÜCKENTEIL -A,B,C,D
- 4-SEITLICHES RÜCKENTEIL -A,B,C,D
- 5-RÜCKWÄRTIGE PASSE -A,B,C,D
- 6-ÄRMEL -A,B,C
- 7-ÄRMELBELEG -A
- 8-FLÜGELÄRMEL -D


Allgemeine Anweisungen

Das Schnittmuster

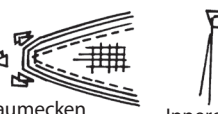
SYMBOLE	ÄNDERUNGEN
 F ADENLAUF Schnittteile in Musterrichtung parallel zur Webkante legen.	Ändern Sie den Schnitt bevor Sie ihn auf den Stoff legen.
 DURCHGEZOGENE LINIE am Stoffbruch anlegen.	VERLÄNGERN: Zerschneiden Sie die Schnittteile an der Verlängerungs- und Verkürzungslinie. Schieben Sie die Stücke um die benötigte Länge auseinander und fixieren sie mit Klebestreifen.
 MITTIGES VORDER-/RÜCKENTEIL.	 KÜRZEN: Falten Sie das Schnittteil an der Verlängerungs- oder Verkürzungslinie gleichmäßig um die benötigte Länge hoch. Mit Klebestreifen fixieren.
 KERBEN	KÜRZEN: Falten Sie das Schnittteil an der Verlängerungs- oder Verkürzungslinie gleichmäßig um die benötigte Länge hoch. Mit Klebestreifen fixieren.
 MARKIERUNGSPUNKTE	KÜRZEN: Falten Sie das Schnittteil an der Verlängerungs- oder Verkürzungslinie gleichmäßig um die benötigte Länge hoch. Mit Klebestreifen fixieren.
 ZUSCHNITTLINIE	KÜRZEN: Falten Sie das Schnittteil an der Verlängerungs- oder Verkürzungslinie gleichmäßig um die benötigte Länge hoch. Mit Klebestreifen fixieren.
 VERLÄNGERUNGS- ODER VERKÜRZUNGS- LINIEN NAHT- UND SAUMZUGABE:	KÜRZEN: Falten Sie das Schnittteil an der Verlängerungs- oder Verkürzungslinie gleichmäßig um die benötigte Länge hoch. Mit Klebestreifen fixieren.

Wenn nicht anders angegeben, sind 1,5 cm Zugabe im Schnittmuster berücksichtigt, jedoch bei MEHRGRÖSSENSCHNITTEN nicht extra markiert. Zeichnen Sie Ihre Größe mit einem farbigen Filzstift nach. Beachten Sie die Tabelle MEHRGRÖSSENSCHNITTE.

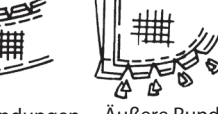
Nähen

- NÄHEN Sie den Stoff gemäß der **Nähanleitung**.
 - HEFTEN Sie Nähte und Säume den Kerben entsprechend mit Stecknadeln oder Heftstichen.
 - STEPPEN Sie Nähte und Säume 1,5 cm breit ab, wenn nicht anders angegeben.
 - BÜGELN Sie die Nahtzugaben auseinander, wenn nicht anders angegeben, oder schneiden Sie sie zurück, so dass sie flach liegen.
 - VERSÄUBERN Sie die Nahtzugaben durch Zurückschneiden wie unten abgebildet.
- 

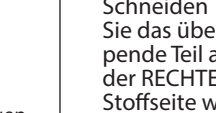
Nahtzugaben abgestuft zurückschneiden



Saumecken abgestuft zurückschneiden



Innere Rundungen einschneiden

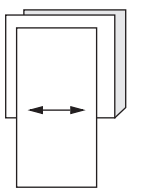


Äußere Rundungen mit Kerben einschneiden

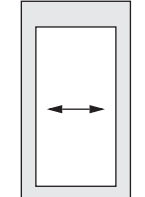
Zuschneiden/Markieren

VOR DEM ZUSCHNEIDEN:	NACH DEM ZUSCHNEIDEN :
Schnittteile mit einem trockenen Bügeleisen bei geringer Hitze BÜGELN. Waschbare Stoffe VOR RW ASCHEN, nicht waschbare Stoffe DÄMPFEN, damit sie nach dem Nähen nicht weiter einlaufen.	Übertragen Sie die Markierungen vor dem Entfernen des Schnittmusters auf die LINKE Stoffseite. Verwenden Sie dazu Stecknadeln, Kreide oder Kopierrädchen und -papier.
MARKIEREN Sie Ihren Zuschneideplan.	Schnell-Markierung : <ul style="list-style-type: none">• Markieren Sie an der Stoffkante Kerben, die Enden der Stoffbruchlinien und die Mittellinien durch kleine Einschnitte.• Übertragen Sie Markierungspunkte mit Stecknadeln.
BEFESTIGEN Sie die Schnittteile gemäß Zuschneideplan auf dem Stoff.	
• ZWEILAGIG: Stoff mittig RECHTS auf RECHTS legen.	
• EINLAGIG : Stoff mit RECHTER Seite nach oben legen.	
• FÜR FLOR, FARBVERLÄUFE ODER "ONE-WAY" DESIGNERSTOFFE: Verwenden Sie den Plan " " mit richtung".	

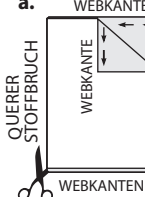
SPEZIELLE ZUSCHNEID-ANGABEN



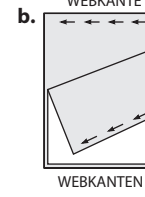
★ Wenn der Zuschneideplan ein den Stoffbruch überlappendes Schnittteil zeigt, schneiden Sie alle anderen Teile zuerst zu. Legen Sie den übrigen Stoff einlagig aus. Schneiden Sie das überlappende Teil auf der RECHTEN Stoffseite wie abgebildet zu.



✱ Zeichnen Sie kleine Pfeile entlang beider Webkanten für die Strich- oder Musterrichtung ein. Legen Sie den Stoff quer RECHTS auf RECHTS und schneiden am Stoffbruch entlang (a). Eine Stofflage umdrehen, so dass die Pfeile beider Lagen in dieselbe Richtung zeigen. Stoff RECHTS auf RECHTS legen (b).



a. WEBKANTE



b. WEBKANTE

Zuschneideplan

 **Muster nach unten laufend**

 **Muster nach oben laufend**

★ **SIEHE SPEZIELLE NÄHANLEITUNG**

POSITION DER MUSTERTEILE KANN JE NACH IHRER SCHNITTMUSTERGRÖÖE ABWEICHEN.

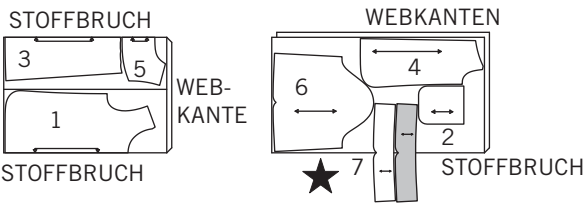
HINWEIS: BEIM AUSSCHNEIDEN DES PAPIERSCHNITTS SCHNEIDEN SIE AN DERJENIGEN US GRÖÖSENLINIE ENTLANG, DIE IHRER EUROPÄISCHEN GRÖÖSE ENTSpricht

A OBERTEIL

TEILE 1 2 3 4 5 6 7

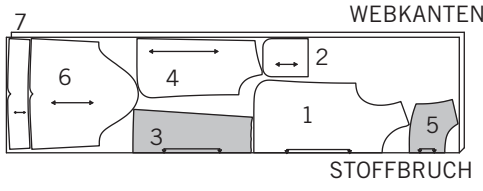
44" 45" (115CM)
MIT RICHTUNG
GRÖÖSEN XP P M

TEIL 2 NUR EINMAL ZUSCHNEIDEN

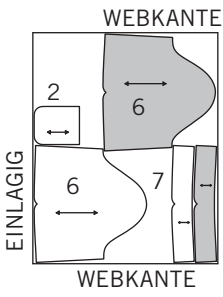
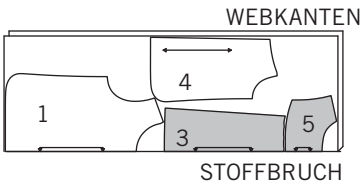


44" 45" (115CM)
MIT RICHTUNG
GRÖÖSEN G XG

TEIL 2 NUR EINMAL ZUSCHNEIDEN

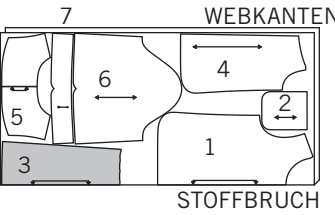


44" 45" (115CM)
MIT RICHTUNG
TAILLE XXG

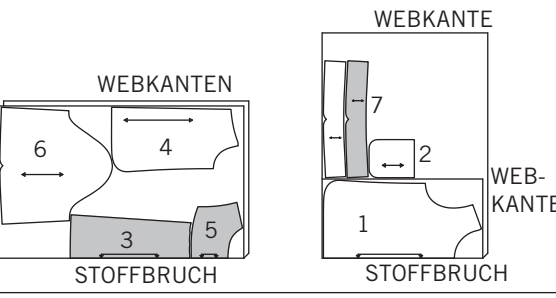


58" 60" (150CM)
MIT RICHTUNG
GRÖÖSEN XP P M G XG

TEILE 2 5 NUR EINMAL ZUSCHNEIDEN



58" 60" (150CM)
MIT RICHTUNG
GRÖÖSEN XXG



EINLAGE

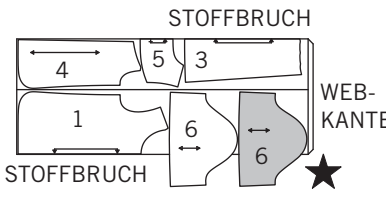
TEIL 7
AUFBÜGELEINLAGE BREITE 51 BIS 64 CM
ALLE GRÖÖSEN



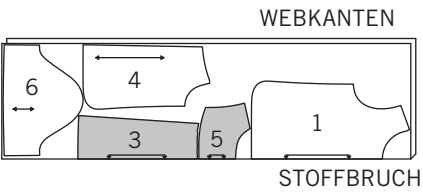
B OBERTEIL

TEILE 1 3 4 5 6

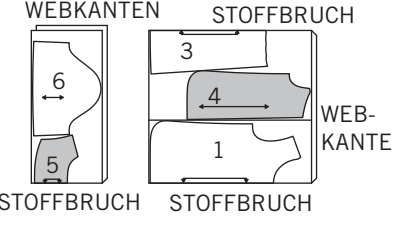
44" 45" (115CM)
MIT RICHTUNG
GRÖÖSEN XP P M



44" 45" (115CM)
MIT RICHTUNG
GRÖÖSEN G XG XXG

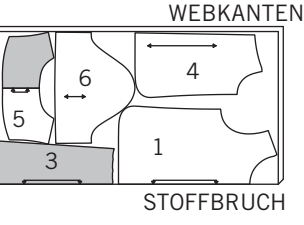


58" 60" (150CM)
MIT RICHTUNG
GRÖÖSEN XP P M



58" 60" (150CM)
MIT RICHTUNG
GRÖÖSEN G XG XXG

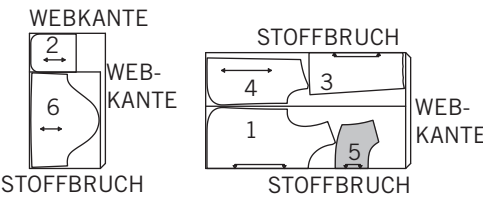
TEIL 5 NUR EINMAL ZUSCHNEIDEN



C OBERTEIL

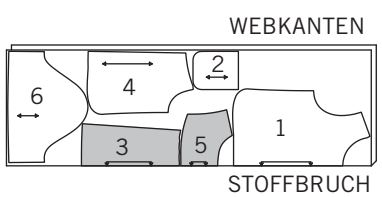
TEILE 1 2 3 4 5 6

44" 45" (115CM)
MIT RICHTUNG
GRÖÖSEN XP P M



44" 45" (115CM)
MIT RICHTUNG
GRÖÖSEN G XG XXG

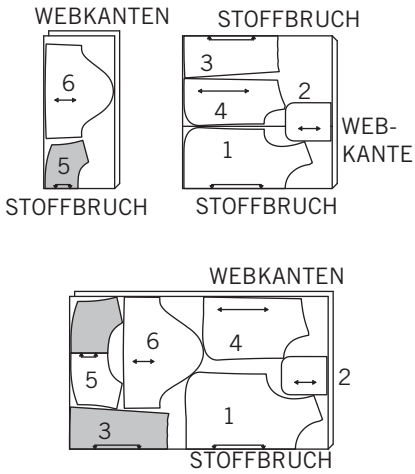
TEIL 2 NUR EINMAL ZUSCHNEIDEN



SCHNITT-ÜBERSICHTEN WERDEN AUF SEITE 2 FORTGESETZT

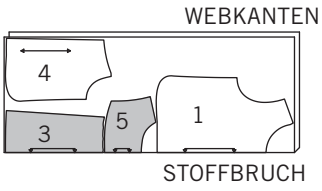
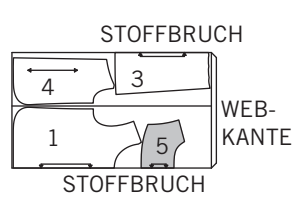
58" 60" (150CM)
MIT RICHTUNG
GRÖSSEN XP P M

58" 60" (150CM)
MIT RICHTUNG
GRÖSSEN G XG XXG
TEILE 2 5 NUR EINMAL ZUSCHNEIDEN

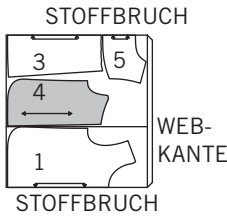


D OBERTEIL

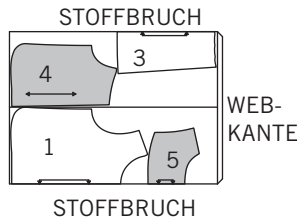
TEILE 1 3 4 5
44" 45" (115CM)
MIT RICHTUNG
GRÖSSEN XP P M



58" 60" (150CM)
MIT RICHTUNG
GRÖSSEN XP P M



58" 60" (150CM)
MIT RICHTUNG
GRÖSSEN G XG XXG



KONTRAST FLÜGELÄRMEL

TEIL 8

44" 45" BIS 58" 60"
(115CM BIS 150CM)
MIT RICHTUNG
ALLE GRÖSSEN



Nähanleitung

Stoff- schlüssel	RECHTE SEITE	LINKE SEITE	EINLAGE	FUTTER

Bevor Sie anfangen, lesen Sie bitte die **Allgemeinen Anweisungen** auf Seite 1.

GLOSSAR DER NÄHTECHNIKEN

Die **KURSIV** gedruckten Worte in der Näh-Anleitung werden unten beschrieben:

SCHMALER SAUM- Die Saumzugaben (Breite siehe Papierschnitt) einschlagen, bügeln. Für den Saum die Schnittkante so einschlagen, dass diese im Bügelbruch liegt. Bügeln. Saum steppen.

UNTERSTEPPEN- Den Beleg und die Nahtzugabe vom Kleidungsstück weg bügeln, durch den Beleg und Nahtzugabe knappkantig zur Naht steppen.

SCHNITTEILE WERDEN BEI DER ERSTEN VERWENDUNG MIT NUMMER GEKENNZEICHNET. SOFERN NICHT ANDERS ANGEGEBEN, ALLE NÄHTE RECHTS AUF RECHTS STEPPEN.

OBERTEIL A, B, C, D

HINWEIS: Die Passzeichen an den Armausschnittkanten für Modell D ignorieren.

1. Die Ausschnittkante am Vorderteil (1) und an der rückwärtigen Passe (5) mit einer Stütznaht stabilisieren. Hierzu mit 6 mm Abstand zur Schnittkante in die Richtung der Pfeile steppen. Diese Naht bleibt permanent mit Kleidungsstück und verhindert ein Ausdehnen der Kanten. (Nur in der ersten Zeichnung illustriert.)

TASCHE A, C

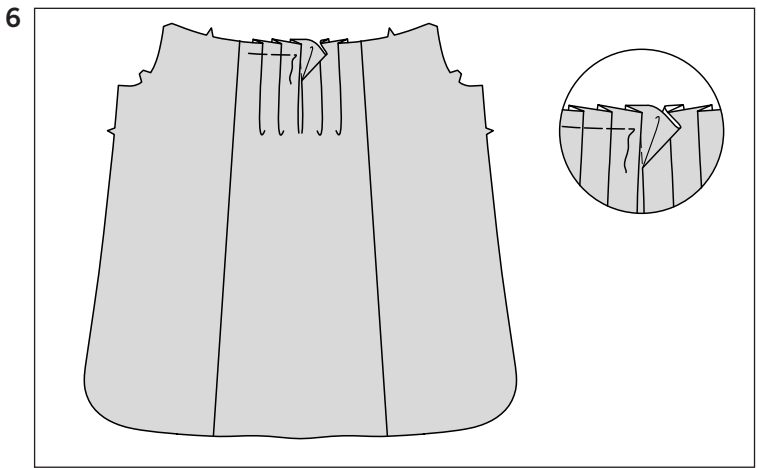
2. 6 mm Zugaben an der Oberkante der Tasche (2) einschlagen, bügeln. Die Oberkante entlang der Faltlinie nach AUSSEN legen, es entsteht ein Beleg. Entlang der Nahtlinie auf den Schnittkanten steppen. Zum Einhalten der gebogenen Kante der Tasche mit 6 mm Abstand INNERHALB der Nahtzugabe mit langem Geradstich steppen. Nahtzugaben im Belegbereich auf 6 mm Breite zurückschneiden.

3. Die Ecken auf RECHTS wenden, den Beleg nach INNEN einschlagen; bügeln, die Schnittkanten entlang der Naht einschlagen, bügeln. Die Einhaltfäden anziehen, um die Kurven zu formen, die Mehrweite entlang der Kurven so einhalten. Den Beleg knappkantig zur Innenkante steppen.

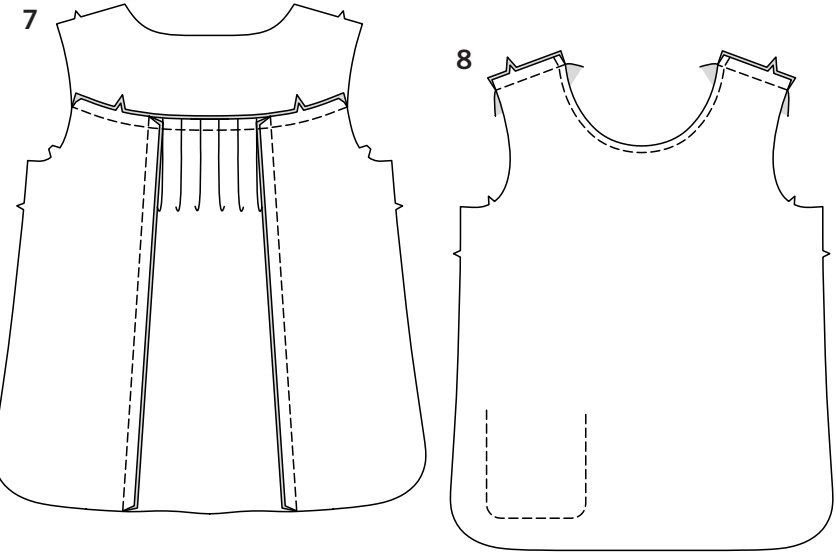
4. Von AUSSEN die Tasche auf die LINKE Seite des Vorderteils aufstecken, die Ecken liegen auf den großen Punkten. Knappkantig zu den Seiten- und Unterkanten steppen.

WEITER WIE FOLGT FÜR ALLE MODELLE

5. RECHTS auf rechts das Rückenteil (3) auf das seitliche Rückenteil (4) aufstecken, die Schnittkanten sind bündig. Steppen. Nahtzugaben ins Rückenteil bügeln.

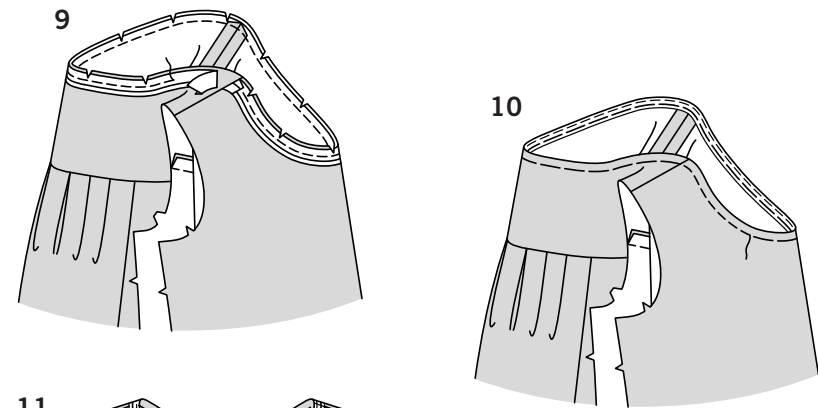


6. Die Falten im Rückenteil arbeiten: von AUSSEN entlang der durchgezogenen Linien falten. Die Bruchkanten auf die durchbrochenen Linien auflegen; stecken. Entlang der Schnittkante heften.



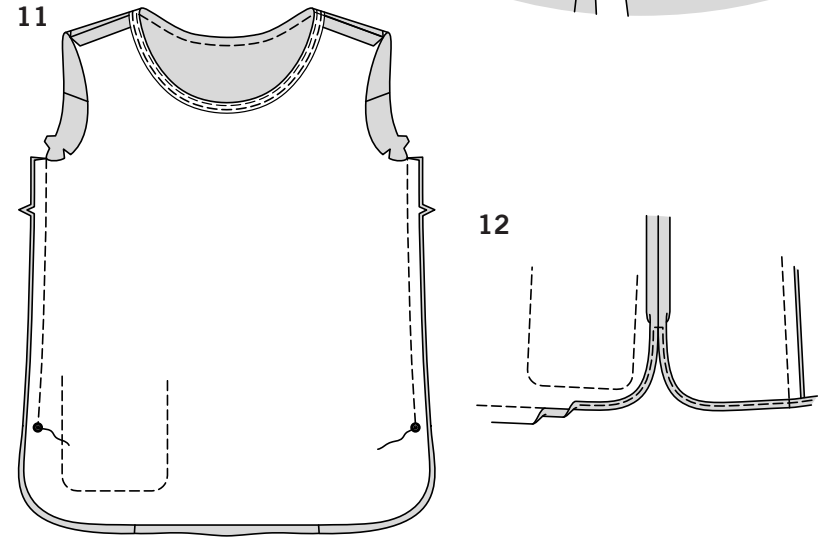
7. RECHTS auf rechts das Rückenteil auf die rückwärtige Passe aufstecken, die Schnittkanten sind bündig, die Mitten und Passzeichen treffen aufeinander. Steppen. Nahtzugaben in die Passe bügeln.

8. Die Schulternähte schließen.



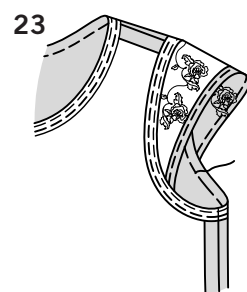
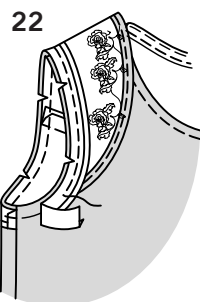
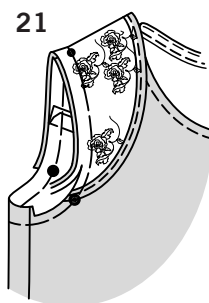
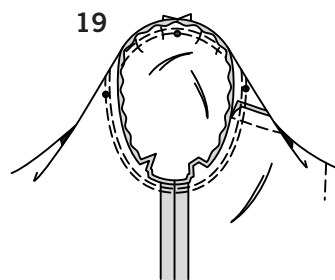
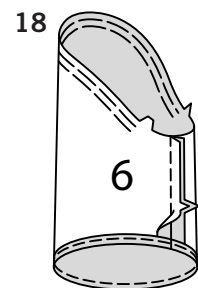
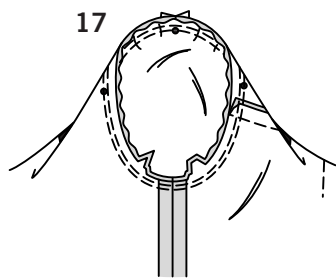
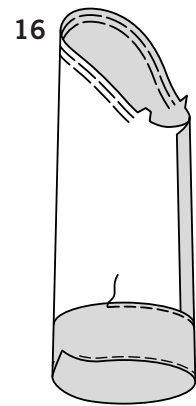
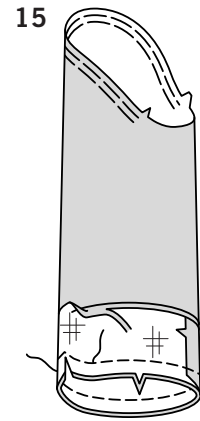
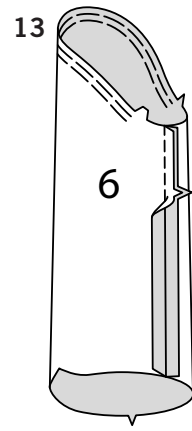
9. Eine Kante des einfach gefalzten Schrägbands auffalten. Bügeln. RECHTS auf rechts das Band auf die Ausschnittkante aufstecken, die Schnittkanten sind bündig, ein Ende an der Schulternaht einschlagen und überlappend auf das andere aufstecken. Mit 1 cm Nahtzugabe steppen. Nahtzugaben zurückschneiden; Kurvenbereiche entsprechend einschneiden.

10. Band **UNTERSTEPPEN**. Band nach INNEN legen; bügeln. Knappkantig zur Innenkante des Bands heften. Von AUSSEN entlang der Heftnaht absteppen.



11. Die Seitennähte von der Armausschnittkante bis zum großen Punkt steppen, am Punkt das Nähgut mit Rückstich sichern.

12. Mit der Maschine entlang der Saumzugaben an der Unterkante des Oberteils heften. Entlang der Heftnaht einen **SCHMALEN SAUM** arbeiten, diesen oberhalb der Öffnung an den Seitennähten rechtwinklig abwinkeln.



ÄRMEL A

- 13.** Zum Einhalten der Armkugel am ÄRMEL (6) zwischen den Passzeichen entlang der Nahtlinie und nochmals mit 6 mm Abstand INNERHALB der Nahtzugabe mit langem Geradstich steppen. Unterarmnaht schließen.
- 14.** Den Beleg auf die LINKE Seite des Ärmelbelegs (7) aufstecken. Gemäß Packungsanleitung aufbügeln.
- 15.** Die Unterarmnaht am Beleg schließen.
1,3 cm Zugaben an der Kante ohne Passzeichen einschlagen, bügeln; auf 6 mm Breite zurückschneiden.
RECHTS auf rechts den Beleg auf den Ärmel an der Unterkante aufstecken, die Unterarmnähte und Passzeichen treffen jeweils entsprechend aufeinander.
Entlang der Stepp- und Nahtlinie steppen. Nahtzugaben zurückschneiden; Kurven und Innenecke einschneiden.
- 16.** Den Beleg so weit wie möglich **UNTERSTEBBEN**. Beleg nach INNEN einschlagen; bügeln. Knappkantig zur inneren umgebügelt Kante steppen.

- 17.** Ärmel auf RECHTS wenden. Oberteil mit der LINKEN Seite nach außen mit dem Armausschnitt zu Ihnen auslegen. RECHTS auf rechts den Ärmel einsetzen, der mittlere kleine Punkt trifft auf die Schulternaht, die Unterarmnähte, Passzeichen und verbleibenden kleinen Punkte treffen jeweils entsprechend aufeinander. Einhaltfäden entsprechend stark anziehen. Heften. Steppen. Nochmals mit 3 mm Abstand zur ersten Naht steppen. Nahtzugaben unterhalb der Passzeichen bis zur Naht zurückschneiden. Nur die Nahtzugaben bügeln, die Mehrweite einhalten.

ÄRMEL B, C

- 18.** Zum Einhalten der Armkugel am ÄRMEL (6) zwischen den Passzeichen entlang der Nahtlinie und nochmals mit 6 mm Abstand INNERHALB der Nahtzugabe mit langem Geradstich steppen. Unterarmnaht schließen. Die Unterkante mit einem **SCHMALEN SAUM** fertigstellen.
- 19.** Ärmel auf RECHTS wenden. Oberteil mit der LINKEN Seite nach außen mit dem Armausschnitt zu Ihnen auslegen. RECHTS auf rechts den Ärmel einsetzen, der mittlere kleine Punkt trifft auf die Schulternaht, die Unterarmnähte, Passzeichen und verbleibenden kleinen Punkte treffen jeweils entsprechend aufeinander. Einhaltfäden entsprechend stark anziehen. Heften. Steppen. Nochmals mit 3 mm Abstand zur ersten Naht steppen. Nahtzugaben unterhalb der Passzeichen bis zur Naht zurückschneiden. Nur die Nahtzugaben bügeln, die Mehrweite einhalten.

FLÜGELÄRMEL D

- 20.** Die Unterkante des Flügelärmels (8) mit einem **SCHMALEN SAUM** fertigstellen.
- 21.** RECHTS auf rechts den Flügelärmel auf den Armausschnitt aufstecken, die Schnittkanten sind bündig, die großen Punkte treffen aufeinander, der kleine Punkt trifft auf die Schulternaht. Die gesamte Armausschnittnaht heften. 6 mm Zugaben an der Armausschnittkante zurückschneiden.
- 22.** Eine Kante des einfach gefalzten Schrägbands auffalten, bügeln. RECHTS auf rechts das Band auf die Armausschnittkante aufstecken (der Flügelärmel ist zwischengefasst), die Schnittkanten sind bündig, ein Ende an der Seitennaht einschlagen und überlappend auf das andere Ende aufstecken. Mit 1 cm Nahtzugabe steppen. Nahtzugaben zurückschneiden; Kurvenbereiche entsprechend einschneiden.
- 23.** Das Band **UNTERSTEBBEN**.
Band nach INNEN legen; bügeln.
Knappkantig zur Innenkante des Bands heften.
Von AUSSEN entlang der Heftnaht absteppen.