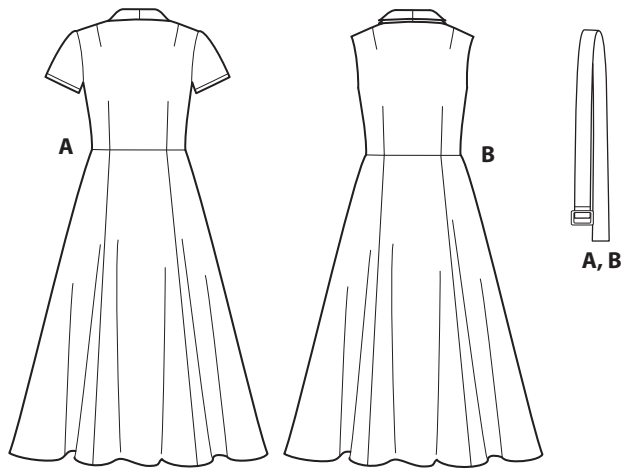
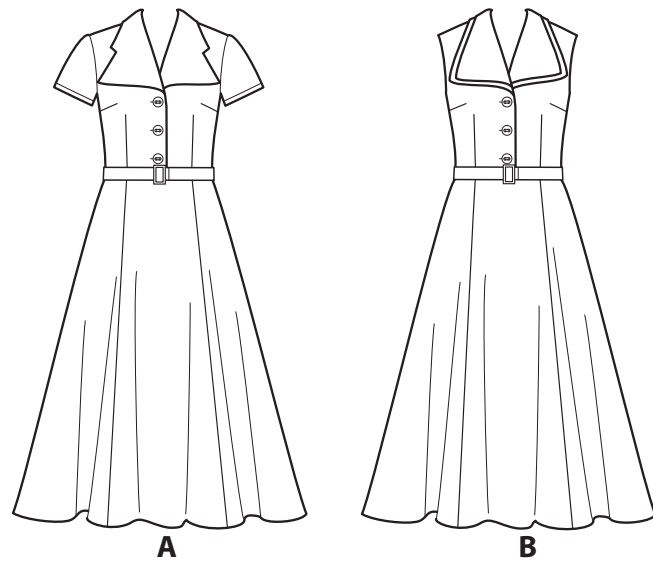
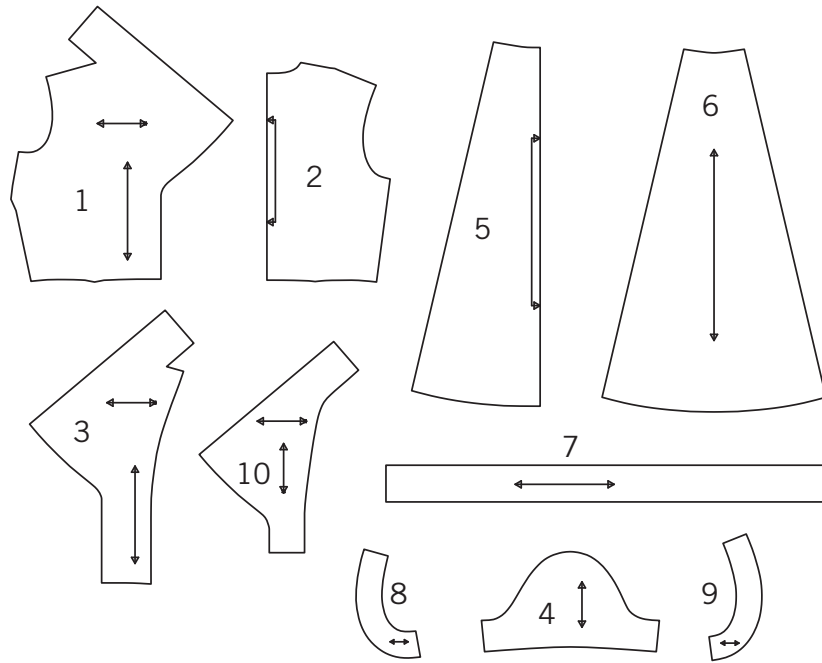


SIMPLICITY® S9105

Merci d'avoir acheté ce patron de Simplicity. Nous avons déployé tous nos efforts pour vous offrir un produit de haute qualité.



10 PIÈCES DE PATRON



- 1-CORSAGE DEVANT ET DESSOUS DE COL -A,B
- 2-CORSAGE DOS -A,B
- 3-PAREMENTURE DEVANT ET DESSUS DE COL -A,B
- 4-MANCHE -A
- 5-JUPE DEVANT ET DOS -A,B
- 6-JUPE COTE DEVANT ET COTE DOS -A,B
- 7-CEINTURE -A,B
- 8-PAREMENTURE D'EMMANCHURE DEVANT -B
- 9-PAREMENTURE D'EMMANCHURE DOS -B
- 10-COL AMOVIBLE -B

Instructions Générales

Le Patron

- SYMBÔLES**
- LIGNE DE SENS - Placez la sur le droit fil du tissu parallèlement à la lisière.
 - PLACEZ LA LIGNE CONTINUE sur la pliure du tissu.
 - MILIEU DEVANT/DOS du vêtement.
 - CRANS
 - POIS
 - LIGNE DE COUPE
 - LIGNE POUR ALLONGER OU RACCOURCIR

AJUSTEZ SI NECESSAIRE
Faites les rectifications avant de placer le patron sur le tissu.

POUR ALLONGER:
Coupez le patron entre les lignes pour allonger ou raccourcir. Ecartez le patron uniformément à la distance voulue, rajoutez du papier et maintenez avec du ruban adhésif.

POUR RACCOURCIR:
Aux lignes pour allonger ou raccourcir, faites un pli régulier pour résorber l'excédent de longueur. Maintenez en place avec du ruban adhésif.

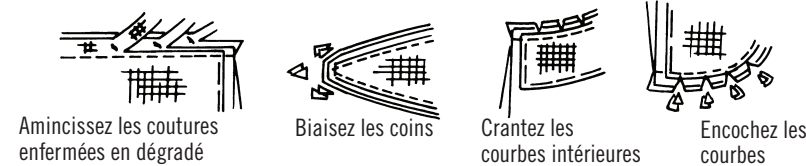
VALEUR DE COUTURE: Sauf indication contraire, elle est de 5/8" (1.5cm) mais elle n'est pas imprimée sur les PATRONS MULTI-TAILLES. MARQUEZ VOTRE TAILLE AVEC UN STYLO à pointe feutre.

Pour les symboles et l'utilisation des PATRONS MULTI-TAILLES, voyez les tableaux figurant sur le patron.

Lorsque les lignes pour allonger ou raccourcir ne sont pas indiquées, faites les rectifications nécessaires au bord inférieur du patron.

Couture

- Cousez le vêtement en suivant les **Instructions de Couture**.
- EPINGLEZ les coutures ou bâtissez-les à la machine en faisant correspondre les crans.
- PIQUEZ des coutures de 5/8" (1.5cm) sauf indication contraire.
- OUVREZ les coutures au fer, sauf indication contraire, en crantant si nécessaire pour que les coutures se reposent bien à plat.
- AMINCISSEZ les coutures pour réduire l'ampleur, comme illustré ci-dessous:



Coupe/Marques

AVANT DE COUPER:
REPASSEZ les pièces avec un fer sec et tiède. DECATISSEZ en lavant préalablement les tissus lavables ou en repassant à la vapeur les tissus non-lavables.

ENCERCLEZ votre plan de coupe.

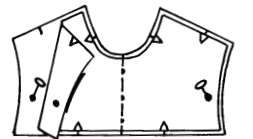
EPINGLEZ le patron sur le tissu comme indiqué sur le plan de coupe.

- POUR DOUBLE EPAISSEUR: pliez le tissu ENDROIT CONTRE ENDROIT.
- POUR SIMPLE EPAISSEUR: placez le tissu avec l'ENDROIT sur le dessus.
- POUR LES TISSUS PELUCHEUX, A REFLETS OU A MOTIF UNIDIRECTIONNEL, ut ilisez les plans de coupe "avec sens".

APRES AVOIR COUPE:
Avant de retirer le patron, REPORTEZ toutes les marques sur l'ENVERS du tissu. Marquez aux épingles et à la craie ou avec du papier calque de couturière et la roulette à tracer.

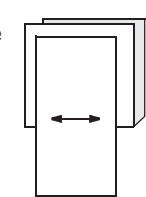
Pour marquer rapidement:

- Entaillez le bord du tissu pour marquer les crans, les extrémités des lignes de pliure et des lignes du milieu.
- Epinglez dans les pois.

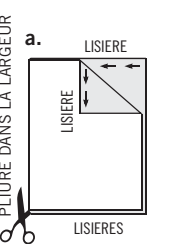


REMARQUES SPECIALES POUR LA COUPE

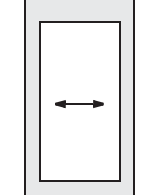
★ Si le plan de coupe montre une pièce dépassant au-delà de la pliure, coupez toutes les pièces à l'exception de celle-ci.



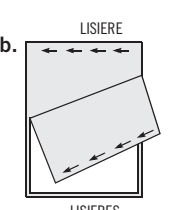
✳ Tracez de petites flèches le long des deux lisières pour indiquer la direction du sens ou du motif. ENDROIT CONTRE ENDROIT, pliez le tissu dans la largeur (sens trame) et coupez le long de la pliure (a).



Ensuite, ouvrez le tissu et, sur simple épaisseur, coupez la pièce qui dépasse sur l'ENDROIT du tissu, dans la position indiquée.



Tournez l'une des épaisseurs de tissu jusqu'à ce que les flèches des deux épaisseurs aillent dans la même direction. Placez les épaisseurs ENDROIT CONTRE ENDROIT (b).



Plans de Coupe

- patron côté imprimé sur le dessous
- patron côté imprimé sur le dessus

★ VOYEZ REMARQUES SPECIALES POUR LA COUPE

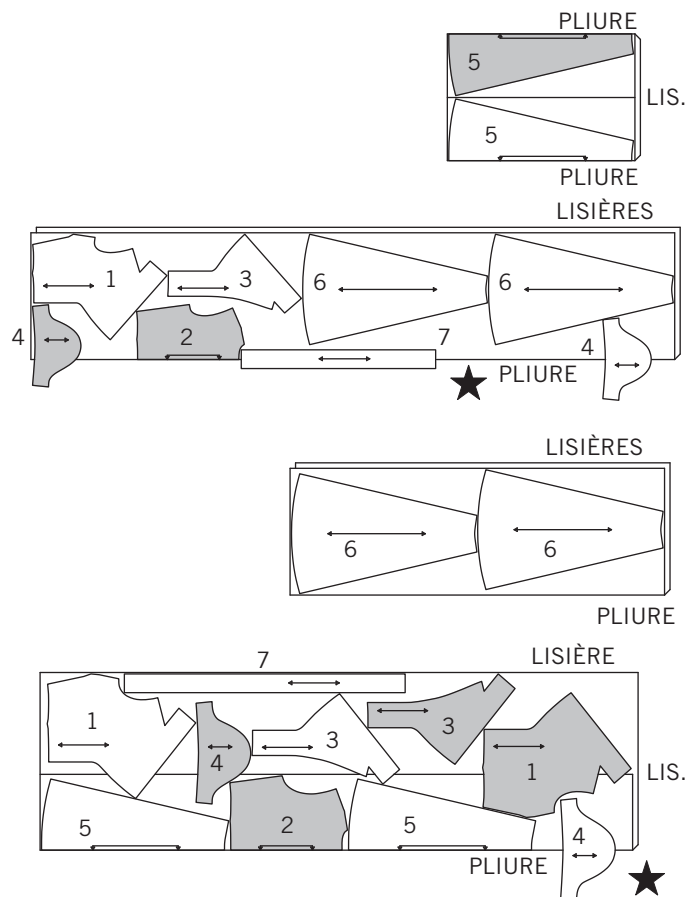
LA POSITION DES PIÈCES PEUT VARIER LÉGEREMENT SELON VOTRE TAILLE DE PATRON

A ROBE

UTILISEZ LES PIÈCES 1 2 3 4 5 6 7
LA PIÈCE 7 EST OPTIONALE

44" 45" (115CM)
AVEC SENS
TAILLES 6 8 10

44" 45" (115CM)
AVEC SENS
TAILLES 12 14 16 18 20 22 24



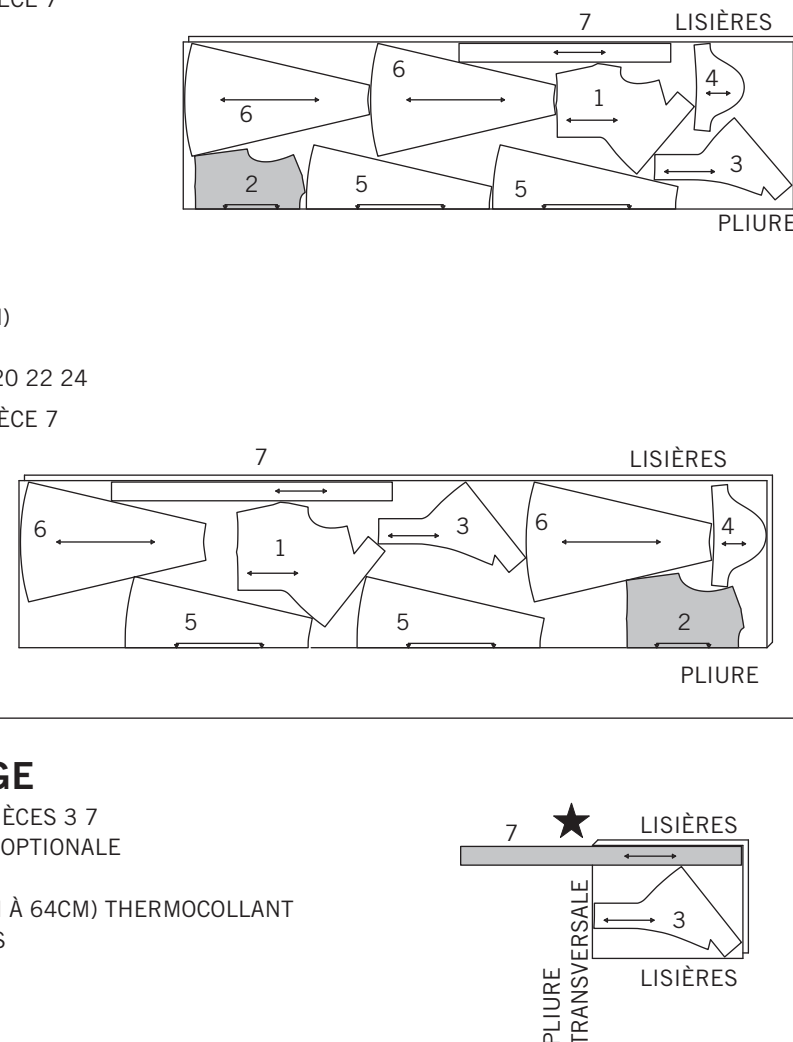
58" 60" (150CM)
AVEC SENS
TAILLES 6 8 10 12 14
COUPEZ UNE PIÈCE 7

58" 60" (150CM)
AVEC SENS
TAILLES 16 18 20 22 24
COUPEZ UNE PIÈCE 7

ENTOILAGE

UTILISEZ LES PIÈCES 3 7
LA PIÈCE 7 EST OPTIONALE

20" À 25" (51CM À 64CM) THERMOCOILLANT
TOUTES TAILLES



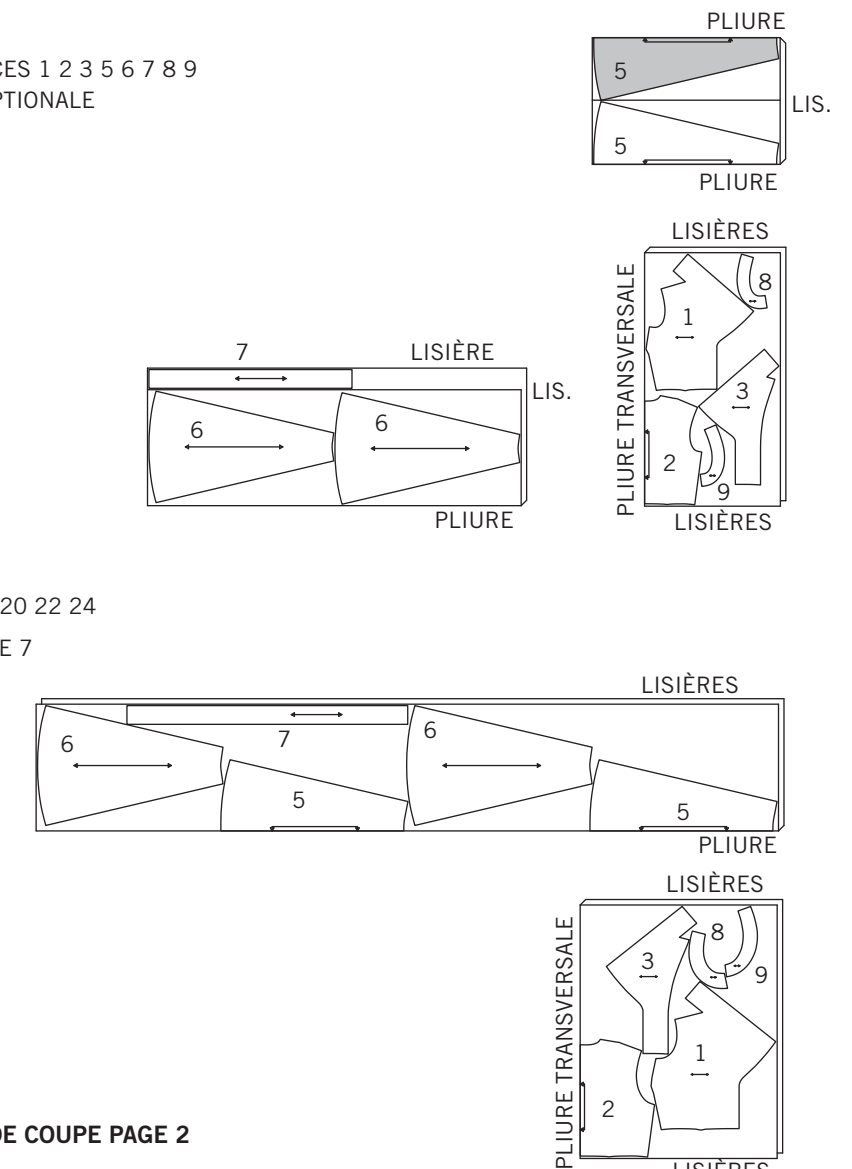
B ROBE

UTILISEZ LES PIÈCES 1 2 3 5 6 7 8 9
LA PIÈCE 7 EST OPTIONALE

44" 45" (115CM)
AVEC SENS
TAILLES 6 8 10 12

44" 45" (115CM)
AVEC SENS
TAILLES 14 16 18 20 22 24
COUPEZ UNE PIÈCE 7

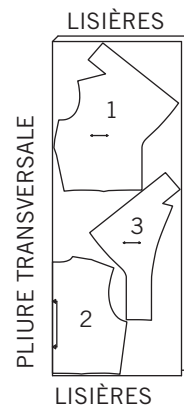
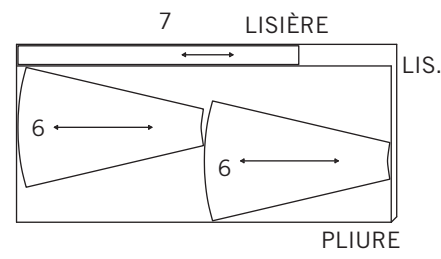
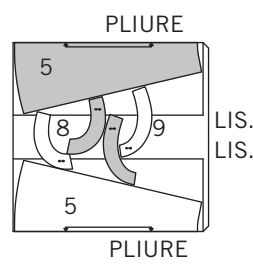
SUITE DU PLAN DE COUPE PAGE 2



S9105

2 / 4

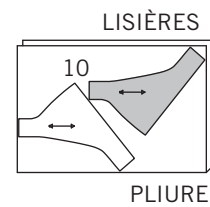
58" 60" (150CM)
AVEC SENS
TOUTES TAILLES



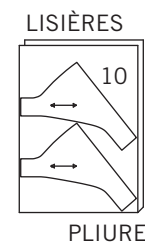
COL AMOVIBLE

UTILISEZ LA PIÈCE 10

44" 45" (115CM)
AVEC SENS
TOUTES TAILLES



58" 60" (150CM)
AVEC SENS
TOUTES TAILLES

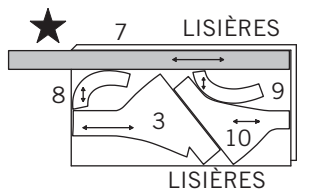


ENTOILAGE

UTILISEZ LES PIÈCES 3 7 8 9 10

LA PIÈCE 7 EST OPTIONALE

20" À 25" (51CM À 64CM) THERMOCOLLANT
TOUTES TAILLES



Instructions de Couture

CODE	ENDROIT	ENVERS	ENTOILAGE	DOUBLURE
------	---------	--------	-----------	----------

Lisez les **Instructions Générales** à la page 1 avant de commencer.

GLOSSAIRE DE COUTURE

Les termes de couture imprimés en **ITALIQUE** sont expliqués ci-dessous:

PINCE – ENDROIT CONTRE ENDROIT, pliez le tissu le long du milieu de la pince, en amenant les lignes pointillées et les petits cercles l'un sur l'autre. Sur l'ENVERS, placez les épingles PERPENDICULAIRES aux lignes pointillées. Piquez la pince de la partie la plus large à la pointe.

ASTUCE- Pour empêcher la formation d'une "bulle" à la pointe, faites les derniers points juste sur la pliure et laissez les bouts du fil assez longs pour les nouer. NE piquez PAS au point arrière à la pointe.

Pressez la pince plate le long de la piqûre pour "intégrer" les points, puis pressez-la comme indiqué dans les instructions de couture.

PINCE CONTOURNEE – Pour faire cette pince, ENDROIT CONTRE ENDROIT, pliez le tissu à travers le milieu de la pince, en amenant les lignes pointillées et les petits pois l'un sur l'autre. Sur l'ENVERS, placez les épingles PERPENDICULAIRES aux lignes pointillées. Piquez la pince, du milieu à une pointe; puis en superposant plusieurs points, piquez du milieu à l'autre pointe. Si nécessaire, crantez la pince à la partie la plus large de sorte qu'elle reste à plat.

ASTUCE - Pour éviter une "bulle" à chaque pointe, faites les derniers points juste sur la pliure et laissez les extrémités du fil assez longues pour nouer. NE piquez PAS au point arrière aux pointes.

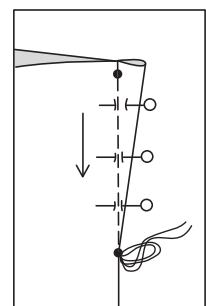
Pressez la pince plate le long de la piqûre pour "intégrer" les points, puis pressez-la comme indiqué dans les instructions de couture.

FINIR LE BORD – Piquez à 6 mm du bord, rentrez le bord le long de la piqûre et piquez au point droit ou zigzag, ou surjetez les bords non finis.

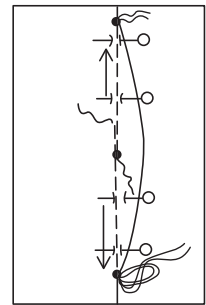
ENTOILAGE – Epinglez l'entoilage sur l'ENVERS du tissu. Faites adhérer l'entoilage en suivant la notice d'utilisation.

PIQÛRE DE SOUTIEN – Piquez à 1.3 cm du bord coupé dans le sens des flèches. Cette piqûre reste de façon permanente et aide à empêcher que les bords arrondis se déforment. (Montrée seulement dans le premier croquis.)

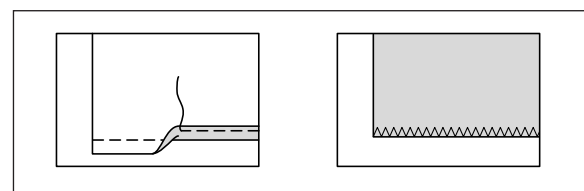
SOUS-PIQUER – Pressez la parementure et la couture à l'opposé du vêtement, en piquant à travers la parementure et les valeurs de couture près de la couture.



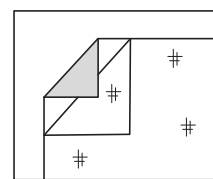
PINCE



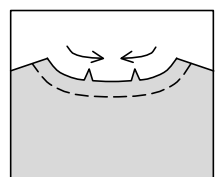
PINCE CONTOURNEE



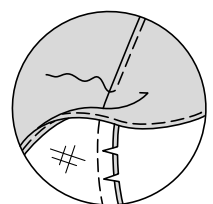
FINIR LE BORD



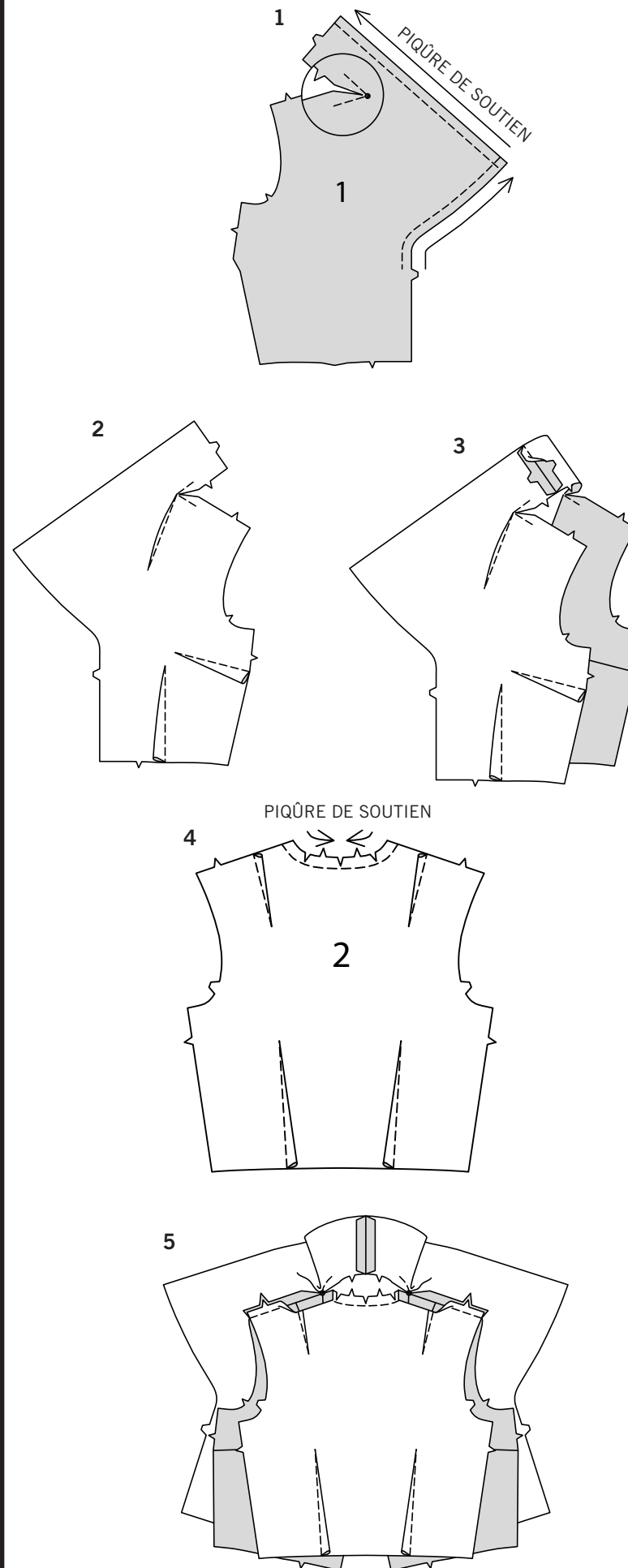
ENTOILAGE



PIQÛRE DE SOUTIEN



SOUS-PIQUER

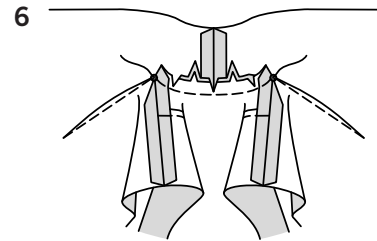


LES PIÈCES DE PATRON SONT INDICÉES PAR NUMÉROS QUAND ELLES SONT UTILISÉES POUR LA PREMIÈRE FOIS.

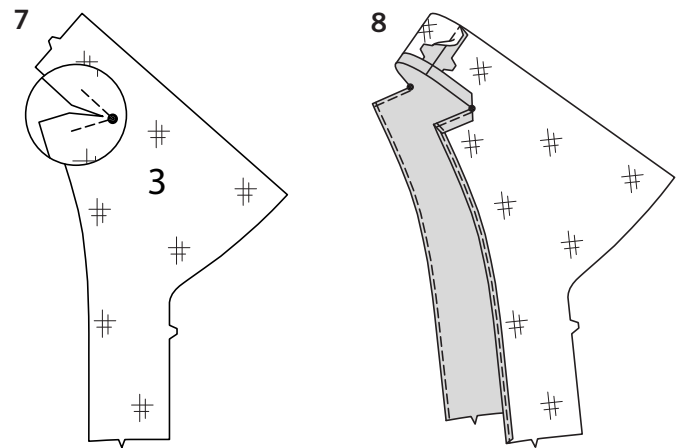
PIQUEZ LES COUTURES ENDROIT CONTRE ENDROIT SAUF INDICATION CONTRAIRE.

ROBE A, B

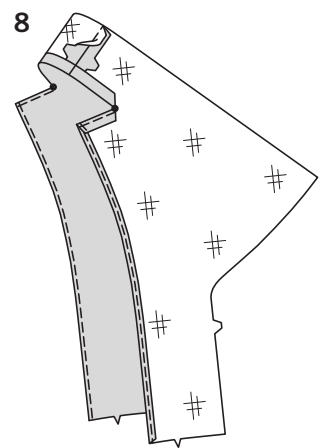
1. Faites une **PIQÛRE DE SOUTIEN** sur le bord supérieur et avant du corsage devant et dessous de col (1) au-dessus de l'encoche. Pour renforcer le petit pois au bord de l'encolure, piquez le long des lignes de piqûre à travers le petit pois. Crantez jusqu'à la piqûre au pois.
2. Sur l'ENVERS du corsage et dessous de col, faites la **PINCE** de dessous de bras, en la pressant vers la taille. Faites la **PINCE** de taille, en la pressant vers le milieu. Faites la **PINCE CONTOURNEE** à l'épaule, en la pressant vers le dessous de col. (Illustration marquée pour référence ultérieure.)
3. Ayant ENDROIT CONTRE ENDROIT et les bords non finis au même niveau, épinglez la couture au niveau du milieu dos des pièces du corsage devant et dessous de col. Piquez.
4. Faites une **PIQÛRE DE SOUTIEN** sur le bord de l'encolure du corsage dos (2). Crantez le bord de l'encolure vers la piqûre le long de la courbe. Faites la (les) **PINCE(S)** à l'épaule et la taille; pressez les pinces vers le milieu.
5. Ayant ENDROIT CONTRE ENDROIT et les bords non finis au même niveau, épinglez le corsage devant et dessous de col et le corsage dos sur les coutures d'épaule. Piquez du bord de l'emmanchure au petit pois, en piquant au point arrière au pois pour renforcer la couture. Ouvrez les coutures au fer.



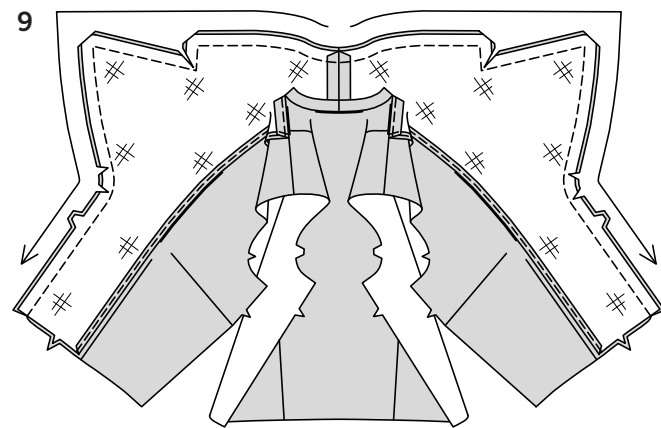
6. Ayant ENDROIT CONTRE ENDROIT et les bords non finis au même niveau, épinglez le devant et le dos sur le bord de l'encolure, en faisant coïncider les petits pois et les encoches. Piquez. Egalisez la couture; crantez les courbes. Pressez la couture d'encolure vers le dessous de col.



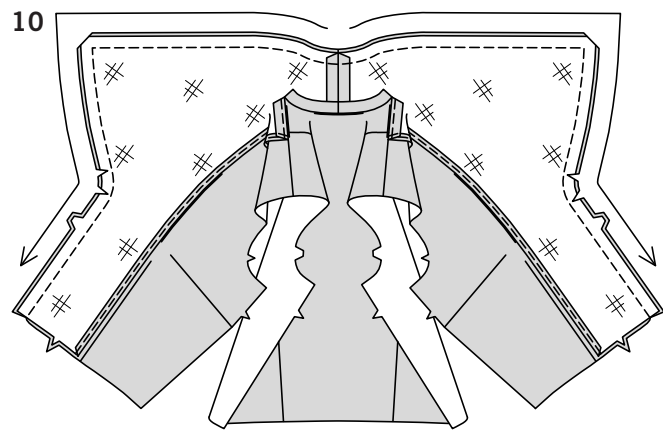
7. Posez l'ENTOILAGE sur la parementure devant et dessus de col (3). Pour renforcer le petit pois au bord de l'encolure, piquez sur les lignes de piqûre intérieures à travers le petit pois. Crantez vers la piqûre au pois.



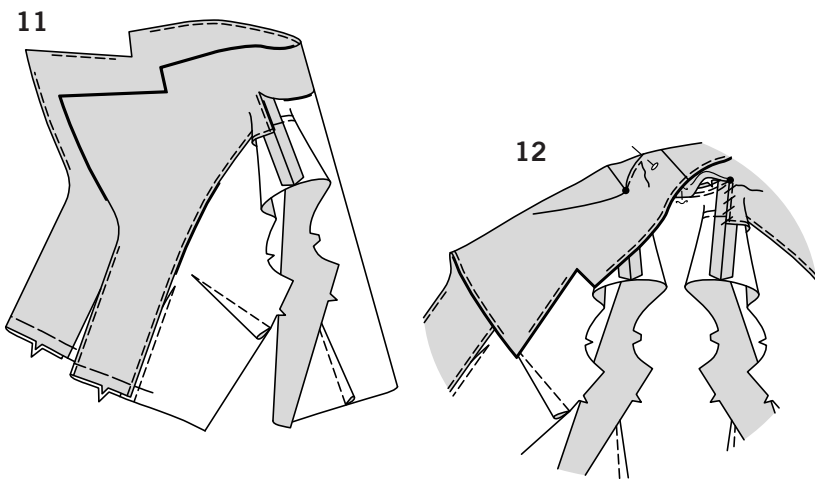
8. Ayant ENDROIT CONTRE ENDROIT et les bords non finis au même niveau, épinglez la couture au niveau du milieu dos des pièces de la parementure devant et dessus de col. Piquez. **FINISSEZ LE BORD** le long du bord sans marque. Rentez au fer les bords de l'épaule et de l'encolure sur la ligne de couture. Piquez le bord de l'épaule près du bord pressé.



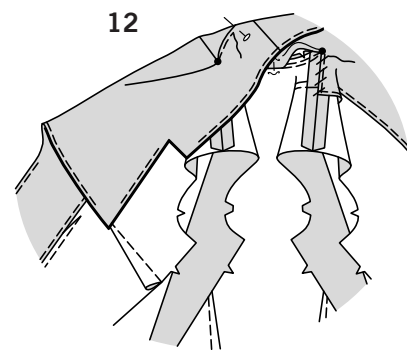
9. **POUR LE MODELE A** – Ayant ENDROIT CONTRE ENDROIT et les bords non finis au même niveau, épinglez la parementure devant et dessus de col sur le corsage et dessous de col le long des bords avant et supérieur. Piquez chaque côté des bords avant et supérieur entre le milieu dos et la taille le long des lignes de couture et de piqûre, en pivotant aux coins avec l'aiguille piquée dans le tissu, comme illustré. Egalisez la couture et biaisez les coins; crantez les courbes et vers les coins intérieurs.



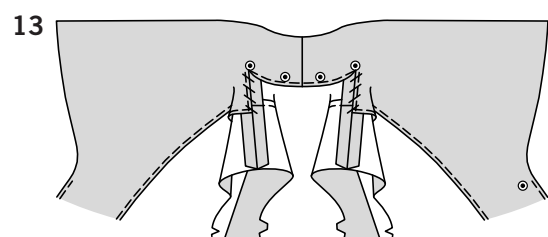
10. **POUR LE MODELE B** – Ayant ENDROIT CONTRE ENDROIT et les bords non finis au même niveau, épinglez la parementure devant et dessus de col sur le corsage et dessous de col le long des bords avant et supérieur. Piquez chaque côté des bords avant et supérieur entre le milieu dos et la taille le long de la ligne de couture, en pivotant aux coins avec l'aiguille piquée dans le tissu. Egalisez la couture et biaisez les coins; crantez les courbes.



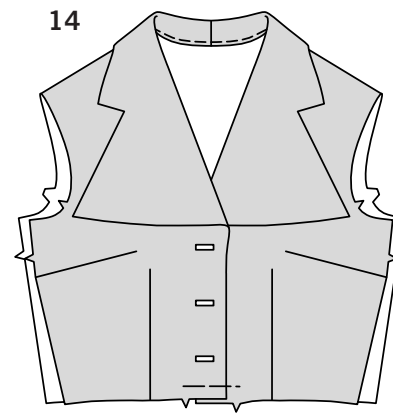
11. **SOUS-PIQUEZ** la parementure devant du bord inférieur au début de la courbe, comme illustré. **SOUS-PIQUEZ** les bords supérieur et latéral du dessous de col jusqu'au début de la courbe, aussi loin que possible. Retournez le dessus de col et parementure vers l'INTERIEUR; pressez. Bâissez le bord inférieur de la parementure sur le corsage.



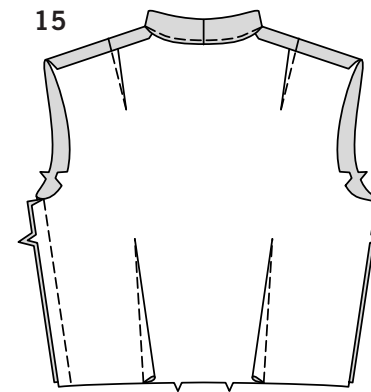
12. Cousez le bord de l'épaule de la parementure sur la couture d'épaule du devant aux points coulés. Épinglez le bord pressé de l'encolure du dessus de col par-dessus la couture d'encolure, en plaçant les épingles sur l'ENDROIT. Sur l'ENDROIT, piquez le dessous de col près de la couture entre les petits pois, en prenant le dessus de col sur l'ENVERS.



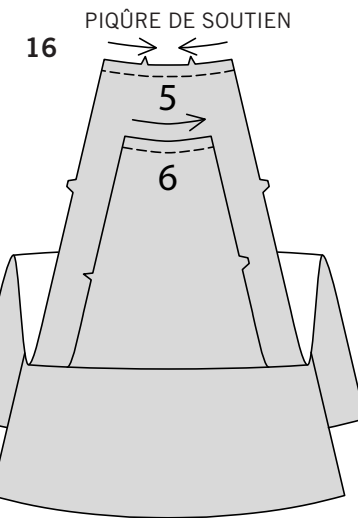
13. **POUR LE MODELE B** – Sur l'ENVERS, cousez à la main la partie femelle des boutons-pression sur le dessus de col au-dessus des petits pois aux coins et à 2.5 cm de la couture du milieu dos, comme illustré, et au niveau du milieu devant par-dessus la marque de boutonnière GAUCHE.



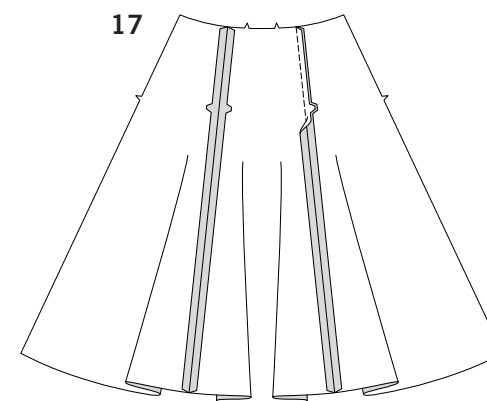
14. **POUR TOUS LES MODELES** – Faites les boutonnères du corsage devant DROIT sur les marques. Superposez le corsage devant DROIT au GAUCHE, en faisant coïncider les milieux; bâtissez.



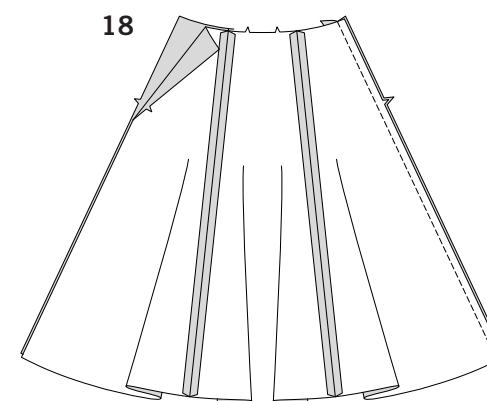
15. Piquez le corsage devant et le corsage dos sur la couture du côté DROIT. Pressez.



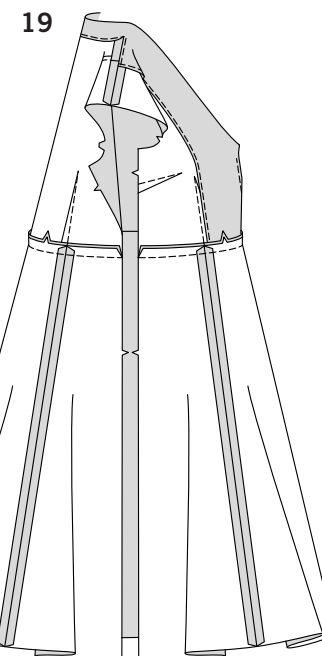
16. Faites une **PIQÛRE DE SOUTIEN** sur le bord supérieur des pièces de la jupe devant et dos (5) et de la jupe côté devant et côté dos (6).



17. Ayant ENDROIT CONTRE ENDROIT et les bords non finis au même niveau, épinglez la jupe devant sur les pièces de la jupe côté devant, en faisant coïncider les encoches. Piquez. Piquez la jupe dos sur la jupe côté dos de la même façon.



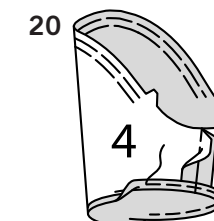
18. Piquez la jupe devant et la jupe dos sur la couture du côté DROIT.



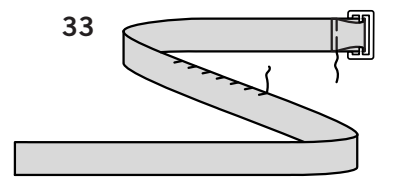
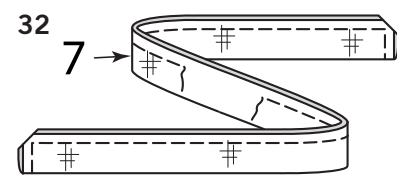
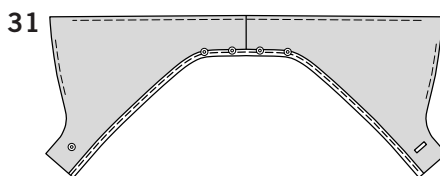
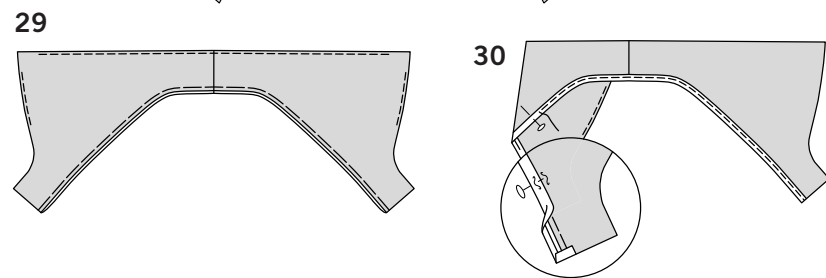
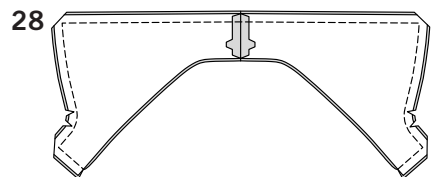
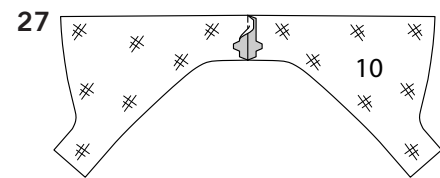
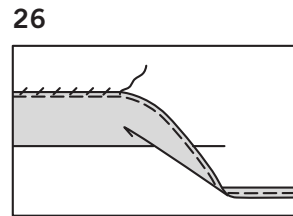
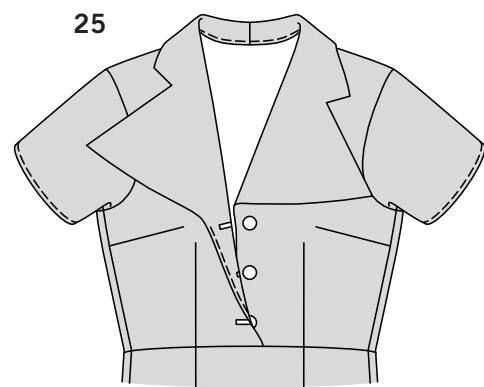
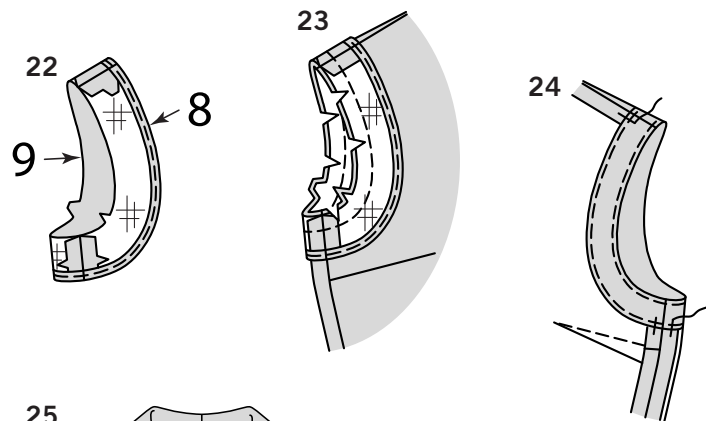
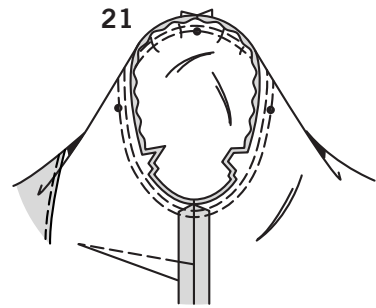
19. Ayant ENDROIT CONTRE ENDROIT et les bords non finis au même niveau, épinglez la jupe et le corsage sur la couture de taille, en faisant coïncider les milieux, les coutures et les encoches. Piquez. Pressez la couture vers le corsage.

Posez la fermeture à glissière invisible sur les ouvertures du côté GAUCHE de la robe, en suivant la notice d'utilisation, en plaçant l'arrêt supérieur à l'encoche du corsage, et en piquant le reste de la couture latérale au-dessus et au-dessous des coutures de l'ouverture de la fermeture. Avant de bâtir l'extrémité libre de la fermeture sur le rentré, si nécessaire, ajustez la longueur du ruban de la fermeture.

MANCHE A



20. Pour soutenir le haut de la manche (4) entre les encoches, piquez à grands points le long de la ligne de couture et à 6 mm à l'INTERIEUR la ligne de couture. Piquez la couture de dessous de bras. Relevez la valeur de couture de l'ourlet sur le bord inférieur de la manche. Pour former un ourlet étroit, repliez le bord non fini jusqu'à ce qu'il rejoigne le pli. Pressez. Piquez l'ourlet en place.



21. Retournez la manche. Tenez la robe à l'ENVERS avec l'emmanchure vers vous. ENDROIT CONTRE ENDROIT, épinglez la manche sur le bord de l'emmanchure avec le petit pois du centre sur la couture d'épaule, en faisant coïncider les coutures de dessous de bras, les encoches et les petits pois restants. Tirez sur le fauil pour ajuster. Pour distribuer l'ampleur également, glissez le tissu le long des fils canette jusqu'à ce qu'il n'y ait ni fronces ni plis sur la ligne de couture. Bâissez. Piquez, puis piquez à 3 mm de la première piqûre. Egalisez la couture au-dessous des encoches près de la piqûre. Ne pressez que la valeur de couture, en rétrécissant l'ampleur.

PAREMENTURE D'EMMANCHURE B

22. Posez l'ENTOILAGE sur les pièces de la parementure d'emmanchure devant (8) et de la parementure d'emmanchure dos (9). Piquez les coutures d'épaule et de dessous de bras des pièces de la parementure d'emmanchure. **FINISSEZ LE BORD** sans encoche.

23. Endroit contre endroit, piquez la parementure sur le bord de l'emmanchure, en faisant coïncider les coutures d'épaule, les coutures de dessous de bras et les encoches. Egalisez la couture; crantez les courbes.

24. **SOUS-PIQUEZ** la parementure. Retournez la parementure vers l'INTERIEUR; pressez. Bâissez la parementure sur les valeurs de couture latérales et de l'épaule.

CONTINUEZ COMME SUIVANT POUR TOUS LES MODELES

25. Cousez à la main les boutons du corsage devant GAUCHE sous les boutonnières.

26. Essayez la robe. Marquez la longueur. Relevez l'ourlet le long de la marque. Marquez la profondeur de l'ourlet; égalisez uniformément. Pour finir le bord non fini, piquez en rentrant 6 mm, piquez au point zigzag OU surjetez. Cousez l'ourlet en place aux points coulés.

COL AMOVIBLE B

27. Posez l'ENTOILAGE sur les pièces du col amovible (10). Ayant ENDROIT CONTRE ENDROIT et les bords non finis au même niveau, épinglez la couture au niveau du milieu dos du col. Piquez. **Piquez de la même façon la couture du milieu dos des pièces du col (parementure).**

28. Ayant ENDROIT CONTRE ENDROIT et les bords non finis au même niveau, épinglez le col sur la parementure de col. Piquez les bords extérieurs et les extrémités. Egalisez la couture; crantez les courbes.

29. **SOUS-PIQUEZ** la parementure aussi loin que possible. Retournez le col; pressez. Bâissez les bords non finis ensemble, à un peu moins de 6 mm du bord non fini.

30. Coupez un morceau de ruban de biais double de la longueur du bord non fini du col, plus 2.5 cm. Pour finir le bord non fini du col, glissez le col entre les pliures du biais, en plaçant le bord non fini sur le pli du milieu, ayant le bord plié du biais sur le DESSOUS du col. Dépliez la pliure du milieu sur les extrémités et retournez vers l'INTERIEUR, comme illustré. Pliez de nouveau la pliure du milieu; épinglez en place. Piquez le ruban en place de l'ENDROIT, en vous assurant de prendre le bord plié sur le DESSOUS.

31. Faites la boutonnière du bord du devant DROIT du col sur la marque, comme illustré. Cousez à la main la partie mâle des boutons-pression du dessous du col sur les petits pois, et au niveau du milieu devant par-dessus la marque de boutonnière GAUCHE.

CEINTURE (FACULTATIVE) A, B

32. Posez l'ENTOILAGE sur la ceinture (7). Pliez la ceinture en deux dans le sens de la longueur, ENDROIT CONTRE ENDROIT. Piquez en couture de 1 cm, en laissant une ouverture pour retourner. Egalisez la couture et biaisez les coins.

33. Retournez la ceinture; pressez. Cousez les bords de l'ouverture ensemble aux points coulés. Enfilez la ceinture à travers la boucle et pliez sur la ligne de pliure par-dessus la barrette du centre. Piquez près de l'extrémité finie. **Enfilez l'autre extrémité à travers la boucle au moment de porter le vêtement.**