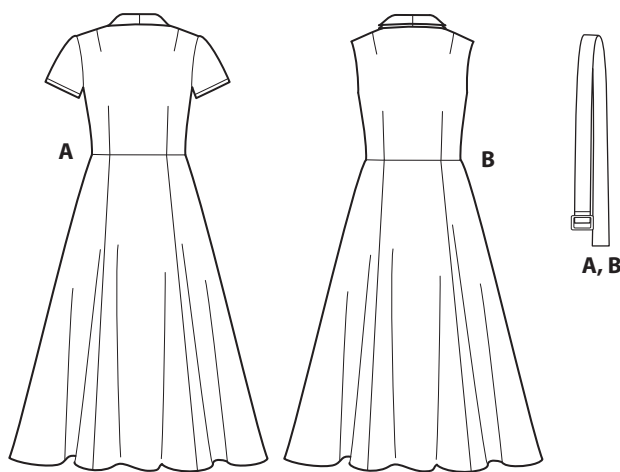
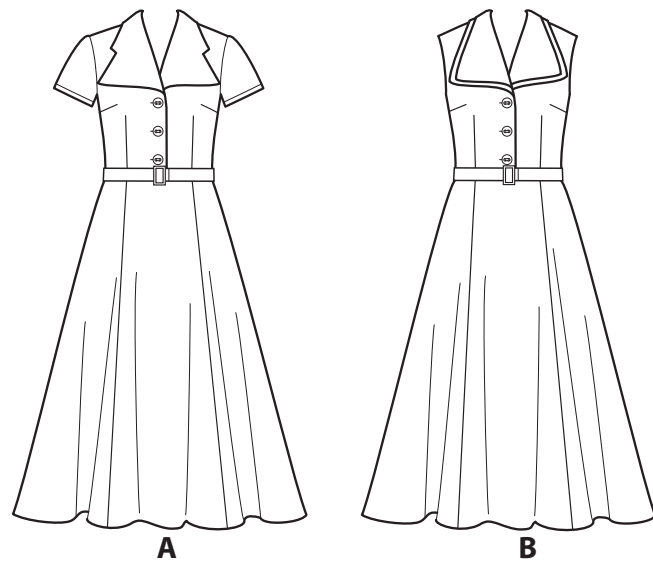


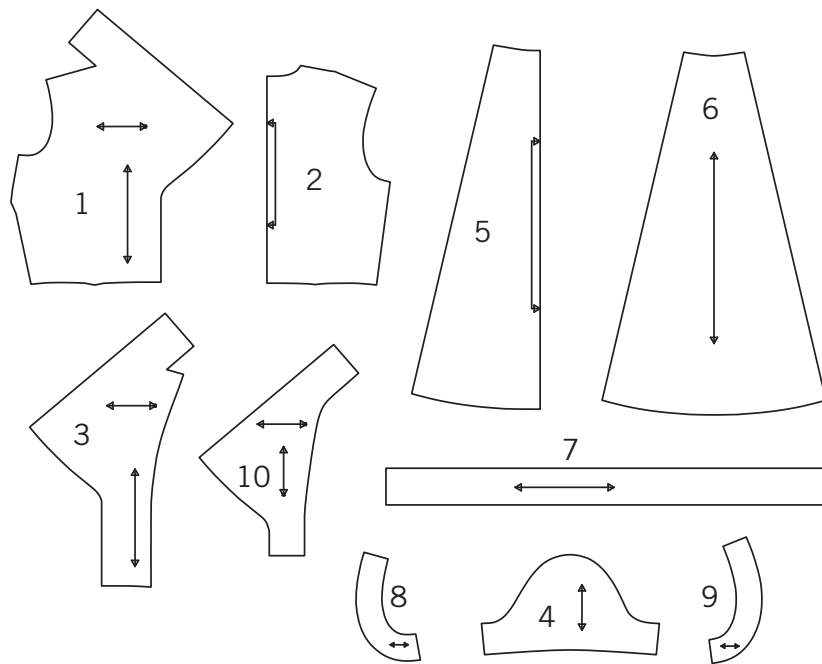
SIMPLICITY® S9105

Vielen Dank für den Kauf dieses Simplicity Schnittmusters. Wir geben uns Mühe, Ihnen ein qualitativ hoch stehendes Produkt anbieten zu können.



SAUM - UND NAHTZUGABEN SIND IN DEN SCHNITTMUSTER - TEILEN EINGERECHNET

10 TEILE



- 1-VORDERES OBERTEIL UND UNTERKRAGEN -A,B
- 2-RÜCKWÄRTIGES OBERTEIL -A,B
- 3-VORDERER BELEG UND OBERKRAGEN -A,B
- 4-ÄRMEL -A
- 5-ROCK VORDER- UND RÜCKENTEIL -A,B
- 6-ROCK SEITLICHES VORDER- UND RÜCKENTEIL -A,B
- 7-GÜRTEL -A,B
- 8-VORDERER ARMAUSSCHNITTBELEG -B
- 9-RÜCKWÄRTIGER ARMAUSSCHNITTBELEG -B
- 10-ABNEHMBARER KRAGEN -B

Allgemeine Anweisungen

Das Schnittmuster

SYMBOLLE

- F ADENLAUF Schnittteile in Musterrichtung parallel zur Webkante legen.
- DURCHGEZOGENE LINIE am Stoffbruch anlegen.
- MITTIGES VORDER-/RÜCKENTEIL.
- KERBEN
- MARKIERUNGSPUNKTE
- ZUSCHNITTLINIE
- VERLÄNGERUNGS- ODER VERKÜRZUNGS- LINIEN NAHT- UND SAUMZUGABE:

Wenn nicht anders angegeben, sind 1,5 cm Zugabe im Schnittmuster berücksichtigt, jedoch bei MEHRGRÖSSENSCHNITTEN nicht extra markiert. Zeichnen Sie Ihre Größe mit einem farbigen Filzstift nach. Beachten Sie die Tabelle MEHRGRÖSSENSCHNITTE.

ÄNDERUNGEN

Ändern Sie den Schnitt bevor Sie ihn auf den Stoff legen.

VERLÄNGERN: Zerschneiden Sie die Schnittteile an der Verlängerungs- und Verkürzungslinie. Schieben Sie die Stücke um die benötigte Länge auseinander und fixieren sie mit Klebestreifen.

KÜRZEN: Falten Sie das Schnittteil an der Verlängerungs- oder Verkürzungslinie gleichmäßig um die benötigte Länge hoch. Mit Klebestreifen fixieren.

Sind keine Linien markiert, bringen Sie die Änderungen am unteren Rand des Schnittteils an.

Nähen

- NÄHEN Sie den Stoff gemäß der **Nähanleitung**.
 - HEFTEN Sie Nähte und Säume den Kerben entsprechend mit Stecknadeln oder Heftstichen.
 - STEPHEN Sie Nähte und Säume 1,5 cm breit ab, wenn nicht anders angegeben.
 - BÜGELN Sie die Nahtzugaben auseinander, wenn nicht anders angegeben, oder schneiden Sie sie zurück, so dass sie flach liegen.
 - VERSÄUBERN Sie die Nahtzugaben durch Zurückschneiden wie unten abgebildet.
-
- Nahtzugaben abgestuft zurückschneiden | Saumecken abgestuft zurückschneiden | Innere Rundungen einschneiden | Äußere Rundungen mit Kerben einschneiden

Zuschneiden/Markieren

- VOR DEM ZUSCHNEIDEN:**
- Schnittteile mit einem trockenen Bügeleisen bei geringer Hitze BÜGELN. Waschbare Stoffe VORWASCHEN, nicht waschbare Stoffe DÄMPFEN, damit sie nach dem Nähen nicht weiter einlaufen.
- MARKIEREN** Sie Ihren Zuschneideplan.
- BEFESTIGEN** Sie die Schnittteile gemäß Zuschneideplan auf dem Stoff.
- ZWEILAGIG: Stoff mittig RECHTS auf RECHTS legen.
 - EINLAGIG: Stoff mit RECHTER Seite nach oben legen.
 - FÜR FLOR, FARBVERLÄUFE ODER "ONE-WAY" DESIGNERSTOFFE: Verwenden Sie den Plan " mit richtung".
- NACH DEM ZUSCHNEIDEN :**
- Übertragen Sie die Markierungen vor dem Entfernen des Schnittmusters auf die LINKE Stoffseite. Verwenden Sie dazu Stecknadeln, Kreide oder Kopierpapiere und -papier.
- Schnell-Markierung :**
- Markieren Sie an der Stoffkante Kerben, die Enden der Stoffbruchlinien und die Mittellinien durch kleine Einschnitte.
 - Übertragen Sie Markierungspunkte mit Stecknadeln.
-

SPEZIELLE ZUSCHNEID-ANGABEN

- ★ Wenn der Zuschneideplan ein den Stoffbruch überlappendes Schnittteil zeigt, schneiden Sie alle anderen Teile zuerst zu. Legen Sie den übrigen Stoff einlagig aus. Schneiden Sie das überlappende Teil auf der RECHTEN Stoffseite wie abgebildet zu.
 - ✱ Zeichnen Sie kleine Pfeile entlang beider Webkanten für die Strich- oder Musterrichtung ein. Legen Sie den Stoff quer RECHTS auf RECHTS und schneiden am Stoffbruch entlang (a). Eine Stofflage umdrehen, so dass die Pfeile beider Lagen in dieselbe Richtung zeigen. Stoff RECHTS auf RECHTS legen (b).
-

Zuschneideplan

★ SIEHE SPEZIELLE NÄHANLEITUNG

- Muster nach unten laufend
- Muster nach oben laufend

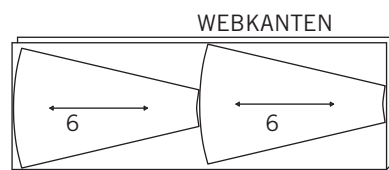
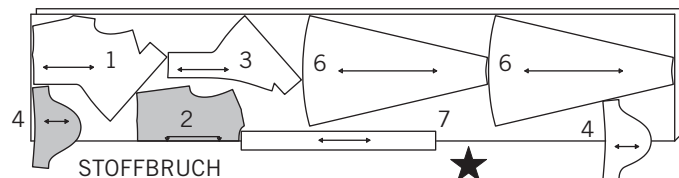
POSITION DER MUSTERTEILE KANN JE NACH IHRER SCHNITTMUSTERGRÖÖE ABWEICHEN.

HINWEIS: BEIM AUSSCHNEIDEN DES PAPIERSCHNITTS SCHNEIDEN SIE AN DERJENIGEN US GRÖÖSENLINE ENTLANG, DIE IHRER EUROPÄISCHEN GRÖÖSE ENTSpricht

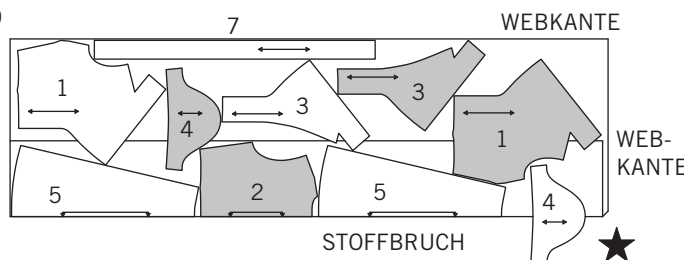
A KLEID

TEILE 1 2 3 4 5 6 7
TEIL 7 IST OPTIONAL

44" 45" (115CM)
MIT RICHTUNG
US GRÖÖSEN 6 8 10
EURO GRÖÖSEN 32 34 36

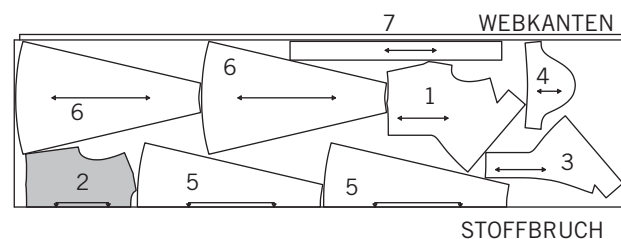


44" 45" (115CM)
MIT RICHTUNG
US GRÖÖSEN 12 14 16 18 20 22 24
EURO GRÖÖSEN 38 40 42 44 46 48 50



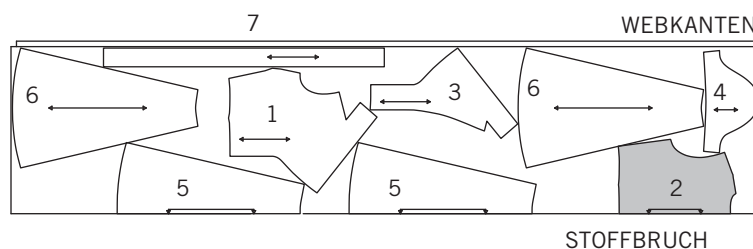
58" 60" (150CM)
MIT RICHTUNG
US GRÖÖSEN 6 8 10 12 14
EURO GRÖÖSEN 32 34 36
38 40

TEIL 7 NUR EINMAL ZUSCHNEIDEN



58" 60" (150CM)
MIT RICHTUNG
US GRÖÖSEN 16 18 20 22 24
EURO GRÖÖSEN 42 44 46 48 50

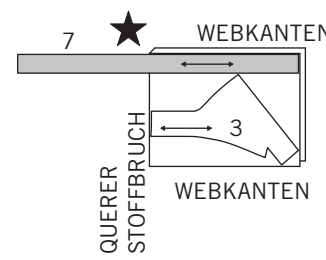
TEIL 7 NUR EINMAL ZUSCHNEIDEN



EINLAGE

TEILE 3 7
TEIL 7 IST OPTIONAL

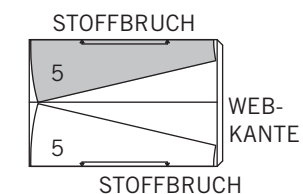
AUFBÜGELEINLAGE BREITE 51 BIS 64 CM
ALLE GRÖÖSEN



B KLEID

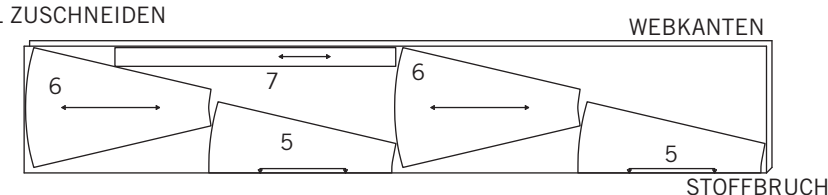
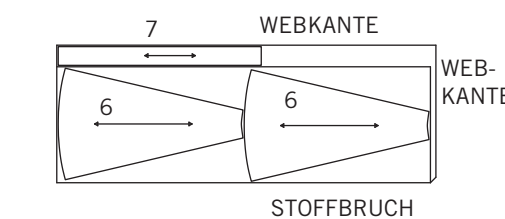
TEILE 1 2 3 5 6 7 8 9
TEIL 7 IST OPTIONAL

44" 45" (115CM)
MIT RICHTUNG
US GRÖÖSEN 6 8 10 12
EURO GRÖÖSEN 32 34 36 38

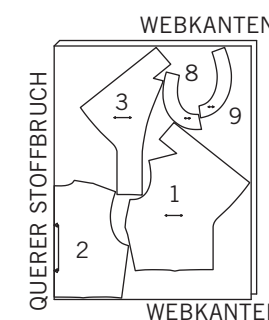


44" 45" (115CM)
MIT RICHTUNG
US GRÖÖSEN 14 16 18 20 22 24
EURO GRÖÖSEN 40 42 44 46 48 50

TEIL 7 NUR EINMAL ZUSCHNEIDEN



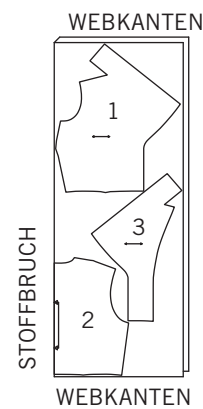
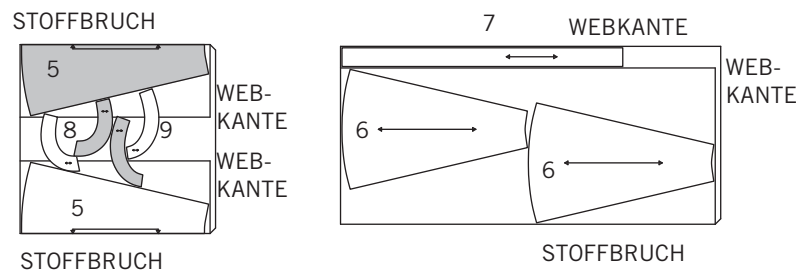
SCHNITT-ÜBERSICHTEN WERDEN AUF SEITE 2 FORTGESETZT



S9105

2 / 4

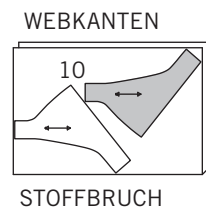
58" 60" (150CM)
MIT RICHTUNG
ALLE GRÖSSEN



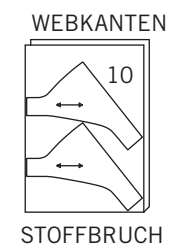
ABNEHMBARER KRAGEN

TEIL 10

44" 45" (115CM)
MIT RICHTUNG
ALLE GRÖSSEN



58" 60" (150CM)
MIT RICHTUNG
ALLE GRÖSSEN

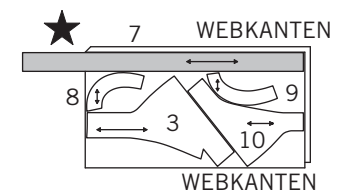


EINLAGE

TEILE 3 7 8 9 10

TEIL 7 IST OPTIONAL

AUFBÜGELEINLAGE BREITE 51 BIS 64 CM
ALLE GRÖSSEN



Nähanleitung

Stoff-	RECHTE SEITE	LINKE SEITE	EINLAGE	FUTTER
schlüssel				

Bevor Sie anfangen, lesen Sie bitte die **Allgemeinen Anweisungen** auf Seite 1.

GLOSSAR DER NÄHTECHNIKEN

Die **KURSIV** gedruckten Worte in der Näh-Anleitung werden unten beschrieben:

ABNÄHER- Den Abnäher wie folgt arbeiten: RECHTS auf rechts den Stoff mittig zum Abnäher falten, die durchbrochenen Linien und die kleinen Punkte treffen jeweils entsprechend aufeinander. Von INNEN die Stecknadeln RECHTWINKLIG zur durchbrochenen Linie aufstecken. Den Abnäher vom breiten Ende zur Spitze steppen.

TIPP- Damit es keine "Blasen" an der Spitze gibt, die letzten Stiche genau an der Bruchkante arbeiten, dann einen Faden hängen lassen und einen Knoten knoten. NICHT mit Rückstich an der Spitze sichern.

Den Abnäher bügeln, die Naht „versinkt“ im Stoff, dann den Abnäher gemäß Näh-Anleitung bügeln.

DOPPELTER ABNÄHER- Den Abnäher wie folgt arbeiten: RECHTS auf rechts den Stoff mittig zum Abnäher falten, die durchbrochenen Linien und die kleinen Punkte treffen jeweils entsprechend aufeinander. Von INNEN die Stecknadeln RECHTWINKLIG zur durchbrochenen Linie aufstecken. Den Abnäher von der Mitte zu einer Spitze steppen. Dann von der Mitte aus zur anderen Spitze steppen, die Nähte in der Mitte etwas überlappen lassen. Wenn nötig, sorgfältig den Abnäher am breitesten Punkt einschneiden.

TIPP- Damit es keine "Blasen" an der Spitze gibt, die letzten Stiche genau an der Bruchkante arbeiten, dann einen Faden hängen lassen und einen Knoten knoten. NICHT mit Rückstich an der Spitze sichern.

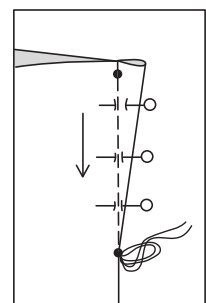
Den Abnäher bügeln, die Naht „versinkt“ im Stoff, dann den Abnäher gemäß Näh-Anleitung bügeln.

VERSÄUBERN- Mit 6 mm Abstand zur Schnittkante steppen, die Kante entlang der Naht einschlagen und steppen oder mit Zickzack oder der Overlock über die Kante nähen.

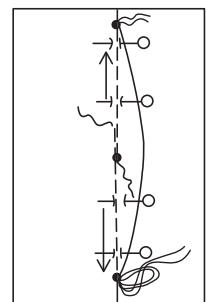
EINLAGE- Die Einlage auf die LINKE Seite des Stoffs aufstecken. Einlage gemäß Packungsanleitung aufbügeln.

STÜTZNAHT- Mit 1,3 cm Abstand zur Schnittkante in die Richtung der Pfeile mit einer Stütznaht stabilisieren. Diese Naht bleibt permanent im Nähgut und verhindert ein Ausdehnen der gebogenen Kanten. (Nur in der ersten Illustration dargestellt.)

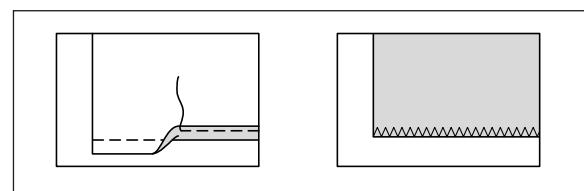
UNTERSTEBBEN- Beleg und Nahtzugabe vom Kleidungsstück wegbügeln, dann durch Beleg und Nahtzugabe knappkantig zur Naht steppen.



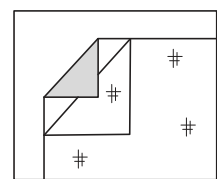
ABNÄHER



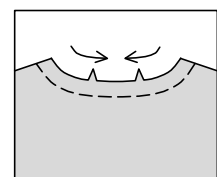
DOPPELTER ABNÄHER



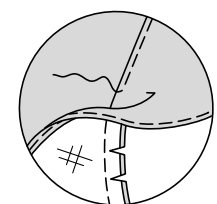
VERSÄUBERN



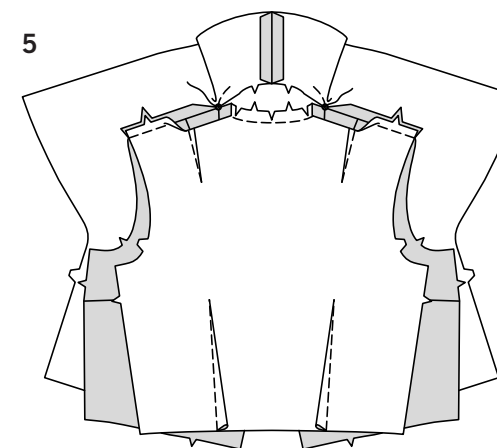
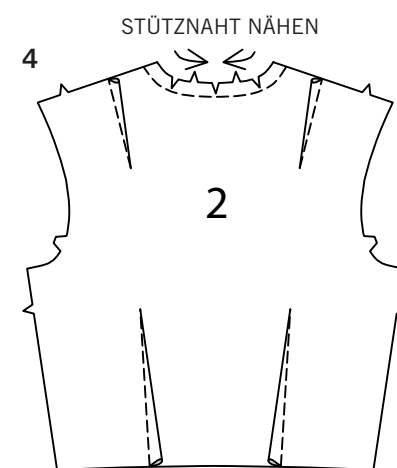
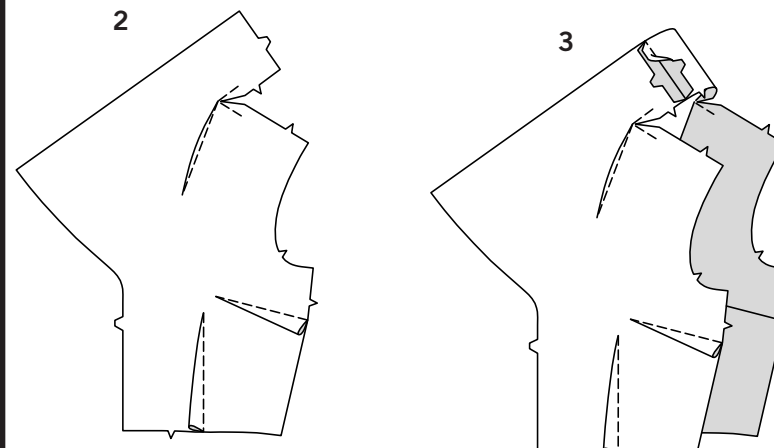
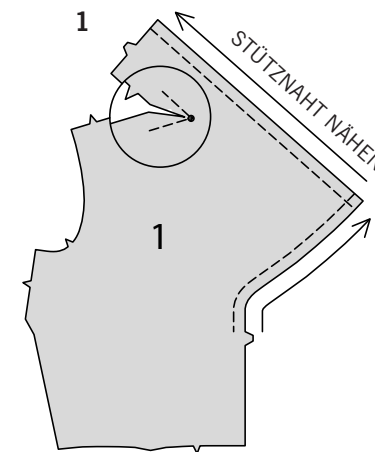
EINLAGE



STÜTZNAHT



UNTERSTEBBEN



SCHNITTEILE WERDEN BEI DER ERSTEN VERWENDUNG MIT NUMMER GEKENNZEICHNET.

SO FERN NICHT ANDERS ANGEZEIGT, ALLE NÄHTE RECHTS AUF RECHTS STEPPEN.

KLEID A, B

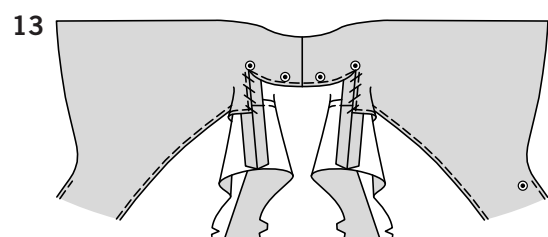
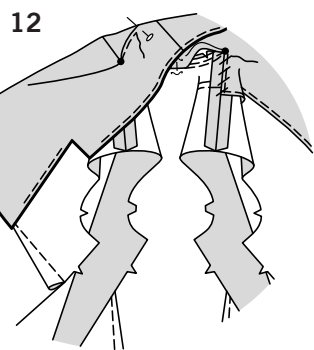
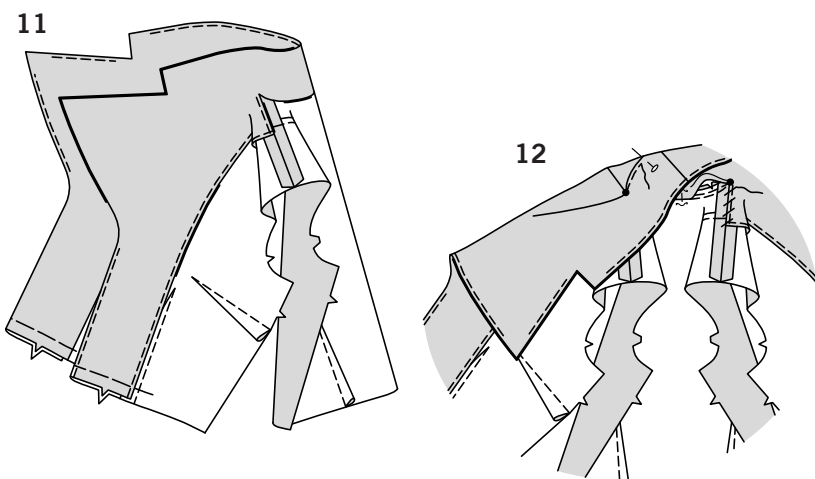
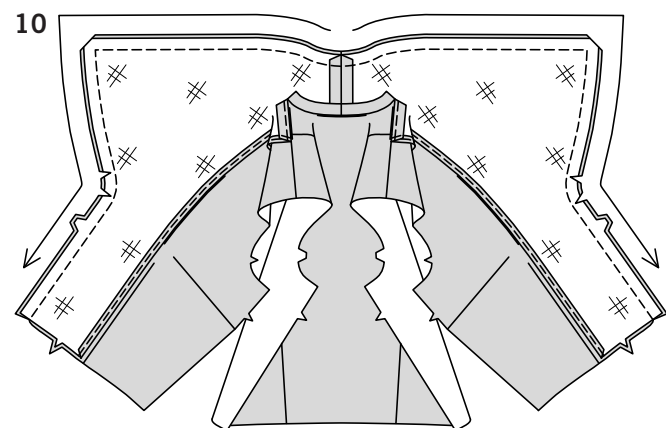
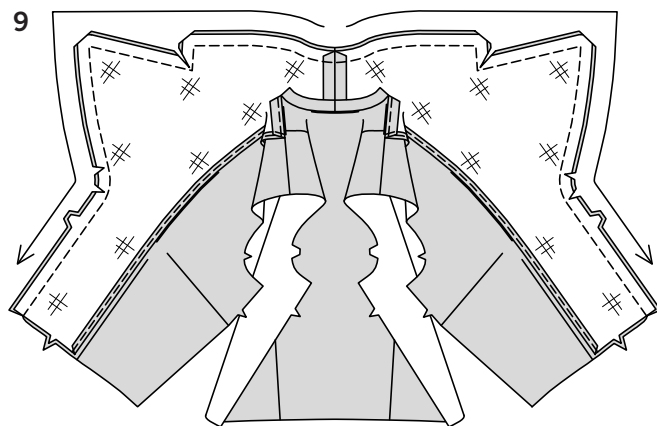
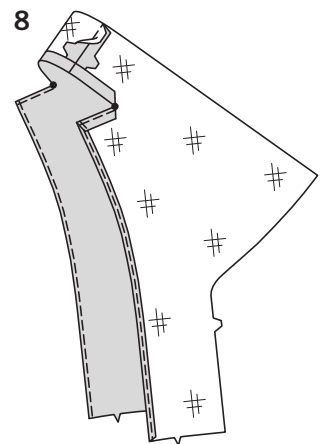
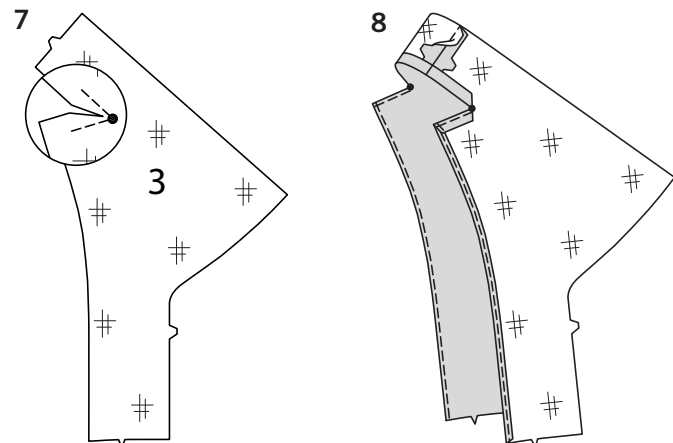
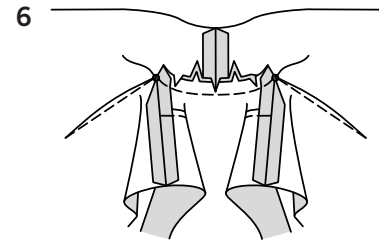
1. Die Ober- und Vorderkante des vorderen Oberteils mit Unterkragen (1) oberhalb des Passzeichens mit einer **STÜTZNAHT** stabilisieren. Zur Verstärkung des kleinen Punkts an der Ausschnittkante entlang der Stepplinien am kleinen Punkt steppen. Zur Naht am Punkt einschneiden.

2. Von der INNENSEITE des Oberteils mit Unterkragen aus den Unterarm-**ABNÄHER** arbeiten, zur Taille hin bügeln. Den Taillen-**ABNÄHER** arbeiten, zur Mitte hin bügeln. Den **DOPPEL-ABNÄHER** an der Schulter arbeiten, zum Unterkragen hin bügeln. (Illustration ist der Übersichtlichkeit wegen beschriftet).

3. RECHTS auf rechts die rückwärtige Mittelanht am vordere Oberteil mit Unterkragen schließen, die Schnittkanten sind bündig.

4. Die Ausschnittkante am rückwärtigen Oberteil (2) mit einer **STÜTZNAHT** stabilisieren. Die Ausschnittkante entlang der Kurve bis zur Naht einschneiden. Die **ABNÄHER** an Schulter und Taille arbeiten; Abnäher zur Mitte bügeln.

5. RECHTS auf rechts das vordere Oberteil mit Unterkragen auf das rückwärtige Oberteil entlang der Schulternähte aufstecken, die Schnittkanten sind bündig. Die Armausschnittkante bis zum kleinen Punkt steppen, am Punkt das Nähgut mit Rückstich sichern. Nahtzugaben auseinander bügeln.



6. RECHTS auf rechts das Vorderteil entlang der Ausschnittkante auf das Rückenteil aufstecken, die kleinen Punkte und Passzeichen treffen jeweils entsprechend aufeinander. Steppen. Nahtzugaben zurückschneiden; Kurvenbereiche entsprechend einschneiden. Ausschnitt-Nahtzugaben in den Unterkragen bügeln.

7. Die **EINLAGE** auf den vorderen Beleg mit Oberkragen (3) aufbügeln.
Zur Verstärkung am kleinen Punkt an der Ausschnittkante mit der Maschine entlang der inneren Stepplinien am kleinen Punkt steppen. Zur Naht am Punkt einschneiden.

8. RECHTS auf rechts die rückwärtige Mittelnaht am vorderen Beleg und Oberkragen stecken, die Schnittkanten sind bündig. Steppen. Die Längskante ohne Markierung **VERSÄUBERN**. Die Schulter- und Ausschnittkanten entlang der Nahtlinie einschlagen, bügeln. Die Schulterkante knappkantig zur umgebügelten Kante steppen.

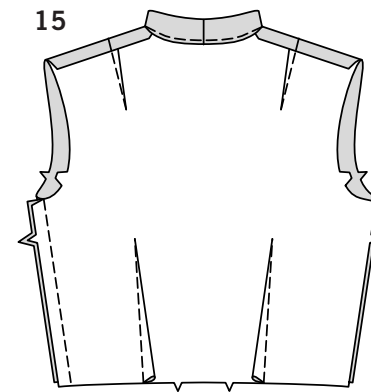
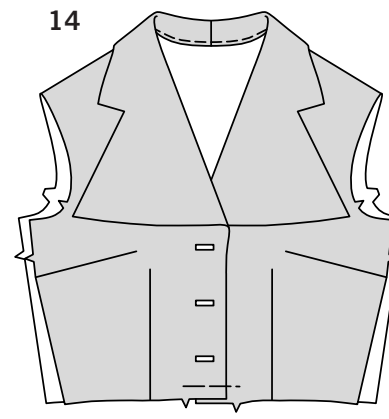
9. FÜR MODELL A - RECHTS auf rechts den vorderen Beleg und den Oberkragen auf das Oberteil entlang der Ober- und Vorderkanten aufstecken, die Schnittkanten sind bündig. Die Seiten der Ober- und Vorderkanten von der rückwärtigen Mitte aus bis zur Taille entlang der Naht- und Stepplinien, das Nähgut an den Ecken wie gezeigt drehen. Nahtzugaben und Ecken zurückschneiden; Kurven und Innenecken einschneiden.

10. FÜR MODELL B - RECHTS auf rechts vorderen Beleg und den Oberkragen auf das Oberteil entlang der Ober- und Vorderkanten aufstecken, die Schnittkanten sind bündig. Die Seiten der Ober- und Vorderkanten von der rückwärtigen Mitte aus bis zur Taille entlang der Naht- und Stepplinien, das Nähgut an den Ecken wie gezeigt drehen. Nahtzugaben und Ecken zurückschneiden; Kurven und Innenecken einschneiden.

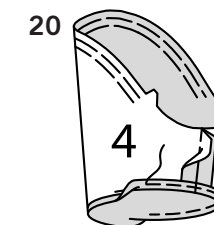
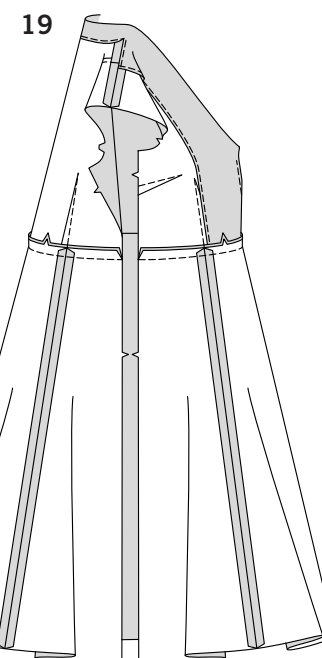
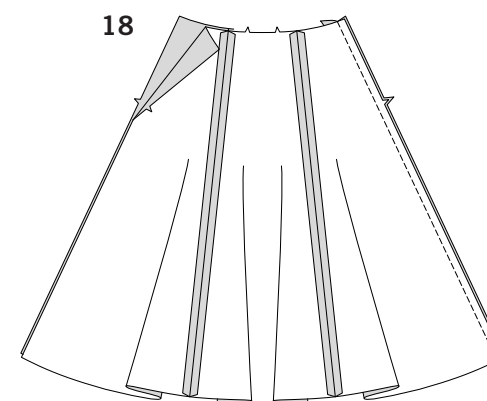
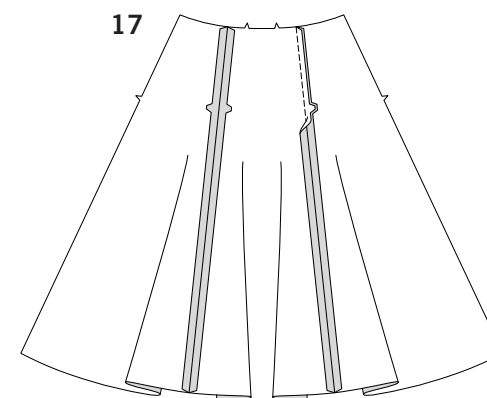
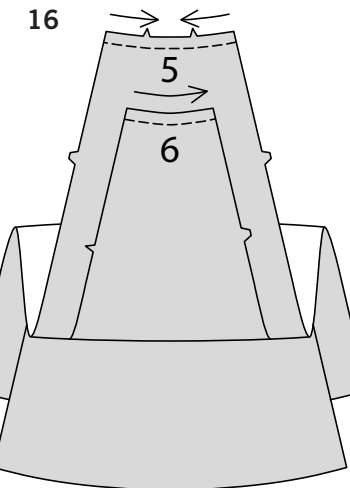
11. Den vorderen Beleg von der Unterkante aus bis zum Beginn der Kurve wie gezeigt **UNTERSTEPPEN**. Die Ober- und Seitenkanten des Unterkrages bis zum Beginn der Kurve so weit wie möglich **UNTERSTEPPEN**. Den Oberkragen und Beleg nach **INNEN** legen; bügeln. Die Unterkante des Belegs auf das Oberteil heften.

12. Die Schulterkante des Belegs auf der Schulternaht am Vorderteil mit Saumstich annähen. Die umgebügelte Ausschnittkante des Oberkragens auf die Ausschnittnaht aufstecken, die Stecknadeln von **AUSSEN** aufstecken. Von **AUSSEN** den Unterkragen knappkantig zur Naht zwischen den kleinen Punkten steppen, dabei den Oberkragen auf der **INNENSEITE** mitfassen.

13. FÜR MODELL B - Von **INNEN** per Hand den weiblichen Teil der Druckknöpfe auf den Oberkragen oberhalb der kleinen Punkte an den Ecken und mit 2,5 cm Abstand zur rückwärtigen Mittelnaht wie gezeigt aufnähen, ebenso in der vorderen Mitte über der **LINKEN** Knopfloch-Markierung.



STÜTZNAHT NÄHEN



14. FÜR ALLE MODELLE - Knopflöcher am **RECHTEN** vorderen Oberteil an den Markierungen arbeiten. Das **RECHTE** vordere Oberteil überlappend auf das **LINKE** auflegen, die Mitten treffen aufeinander; heften.

15. Die **RECHTE** Seitennaht am Oberteil steppen. Bügeln.

16. Die Oberkante des Rockvorder- und -rückenteils (5) und des seitlichen Rockvorder- und -rückenteils (6) mit einer **STÜTZNAHT** stabilisieren.

17. RECHTS auf rechts das Rockvorderteil auf das seitliche Rockvorderteil aufstecken, die Schnittkanten sind bündig, die Passzeichen treffen aufeinander. Steppen.

Das **Rockrückenteil** ebenso auf das **seitliche Rockrückenteil** steppen.

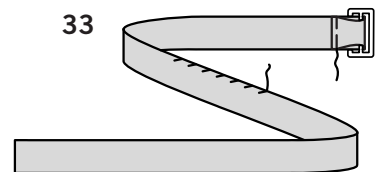
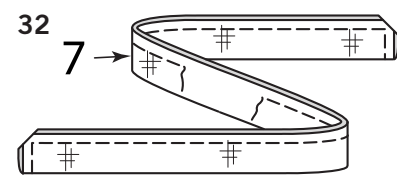
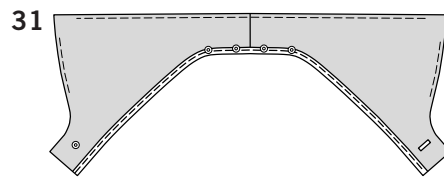
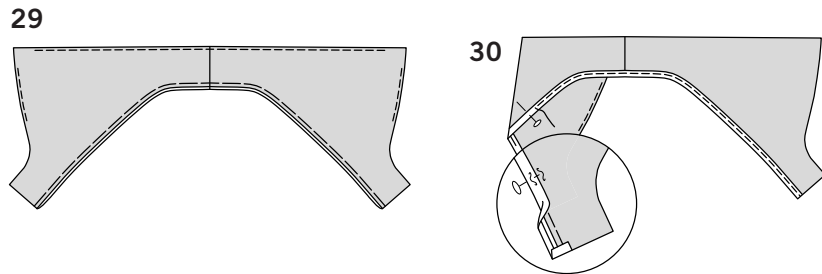
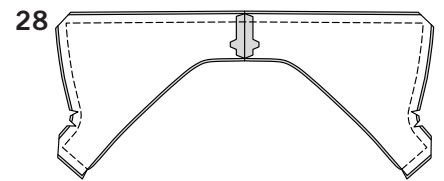
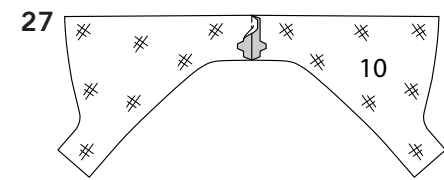
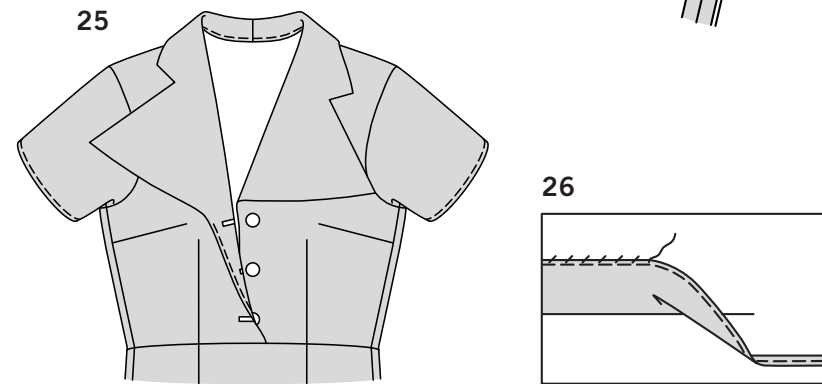
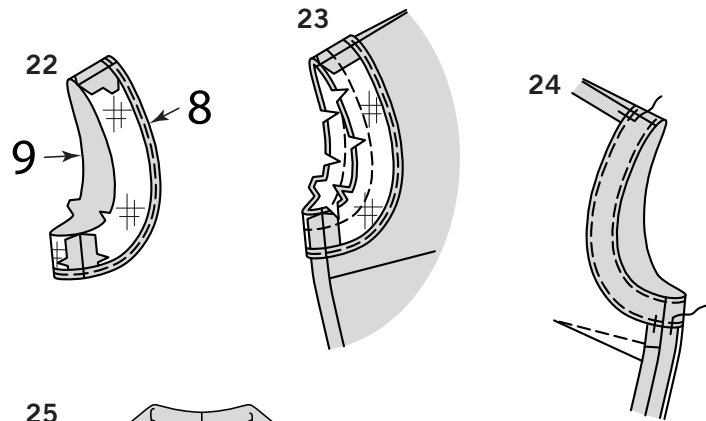
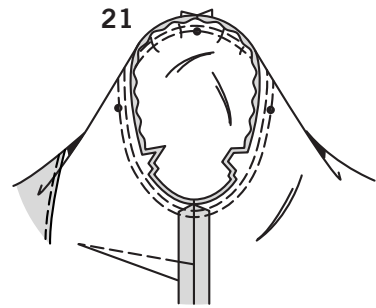
18. Die **RECHTE** Seitennaht am Rock schließen.

19. RECHTS auf rechts den Rock entlang der Taillennaht auf das Oberteil aufstecken, die Schnittkanten sind bündig, die Mitten, Nähte und Passzeichen treffen jeweils entsprechend aufeinander. Steppen. Nahtzugaben ins Oberteil bügeln.

Den **nahtverdeckten Reißverschluss** an den **LINKEN** seitlichen Öffnungskanten am Kleid gemäß Packungsanleitung einnähen, der **obere Stopper** endet am **Oberteil-Passzeichen**, die **restliche Seitennaht** ober- und unterhalb der **Reißverschluss-Öffnung** schließen. Vor dem **punktuellen Annähen** des freien Reißverschluss-Endes auf die **Nahtzugabe** die **Länge** des Reißverschlusses ggf. anpassen.

ÄRMEL A

20. Zum Einhalten der Armkugel am Ärmel (4) zwischen den Passzeichen entlang der Nahtlinie und mit 6 mm Abstand **INNERHALB** der Nahtzugabe mit langem Geradstich steppen. Unterarmnaht schließen. Saumzugaben an der Ärmelunterkante einschlagen, bügeln. Für den schmalen Saum die Schnittkante in den Bügelbruch legen. Bügeln. Saum steppen.



- 21.** Ärmel auf RECHTS wenden. Das Kleid auf LINKS drehen, der Armausschnitt liegt zu Ihnen hin. RECHTS auf rechts den Ärmel einsetzen, der mittlere kleine Punkt trifft auf die Schulternaht, die Unterarmnähte, Passzeichen und verbleibenden kleinen Punkte treffen jeweils entsprechend aufeinander. Einhaltfäden entsprechend stark anziehen.
Zur Verteilen der Mehrweite den Stoff entlang des Unterfadens ziehen, bis es keine Fältchen mehr an der Nahtlinie gibt. Heften. Steppen. Nochmals mit 3 mm Abstand zur ersten Naht steppen. Nahtzugaben unterhalb der Passzeichen knappkantig zur Naht zurückschneiden. Nur die Nahtzugaben bügeln, die Mehrweite so mit Dampf einbügeln.

ARMAUSSCHNITT-BELEG B

- 22.** Die **EINLAGE** auf den vorderen Armausschnittbeleg (8) und den rückwärtigen Armausschnitt-Beleg (9) aufbügeln. Die Schulter- und Unterarmnähte steppen. Die Kante ohne Passzeichen **VERSÄUBERN**.
- 23.** RECHTS auf rechts den Beleg auf die Armausschnittkante steppen, die Schulternahte, Unterarmnähte und Passzeichen treffen jeweils entsprechend aufeinander. Nahtzugaben zurückschneiden; Kurvenbereiche entsprechend einschneiden.
- 24.** Den Beleg **UNTERSTEBBEN**.
Den Beleg nach INNEN einschlagen; bügeln. Den Beleg an den Seiten- und Schulter-Nahtzugaben punktuell annähen.

WEITER WIE FOLGT FÜR ALLE MODELLE

- 25.** Per Hand die Knöpfe am LINKEN vorderen Oberteil unter die Knopflöcher aufnähen.
- 26.** Kleid anprobieren. Länge markieren.
Saum entlang der Markierung einschlagen, bügeln.
Die Tiefe des Saums anzeichnen; gleichmäßig zurückschneiden.
Zum Versäubern mit 6 mm Abstand zur Schnittkante Steppen, mit Zickzack oder der Overlock versäubern. Den Saum mit Saumstich annähen.

ABNEHMBARER KRAGEN B

- 27.** Die **EINLAGE** auf den abnehmbaren Kragen (10) aufbügeln. RECHTS auf rechts die rückwärtige Mittelnaht am Kragen stecken, die Schnittkanten sind bündig. Steppen.
Die rückwärtige Mittelnaht des Kragens (Beleg) ebenso steppen.
- 28.** RECHTS auf rechts den Kragen auf den Kragenbeleg aufstecken, die Schnittkanten sind bündig. Die Außenkanten und Enden steppen. Nahtzugaben zurückschneiden; Kurvenbereiche entsprechend einschneiden.
- 29.** Den Beleg so weit wie möglich **UNTERSTEBBEN**.
Kragen wenden; bügeln. Die Schnittkanten aufeinander heften, mit knappem 6 mm Abstand zur Schnittkante.
- 30.** Ein Stück vom doppelt gefalzten Schrägband auf die Länge der Schnittkante am Kragen plus 2,5 cm zuschneiden.
Zum Versäubern den Kragen zwischen die Bruchkanten des Schrägbands schieben, die Schnittkante liegt entlang der mittleren Bruchkante, die breitere Falzkante des Bands liegt zur UNTERSEITE des Kragens hin. Die mittlere Bruchkante an den Enden auffalten und nach INNEN einschlagen, siehe Zeichnung. Die mittlere Bruchkante wieder falten; stecken. Das Band von der AUSSENSEITE aus steppen, dabei die Bruchkante auf der UNTERSEITE mitfassen.
- 31.** Knopfloch an der RECHTEN VORDERKANTE des Kragens an der Markierung wie gezeigt arbeiten.
Per Hand den männlichen Teil der Druckknöpfe auf die Unterseite des Kragens an den kleinen Punkten und an der vorderen Mitte über der LINKEN Knopflochmarkierung aufnähen.

(OPTIONALER) GÜRTEL A, B

- 32.** Die **EINLAGE** auf den Gürtel (7) aufbügeln.
Den Gürtel der Länge nach RECHTS auf rechts falten. Mit 1 cm Nahtzugabe steppen, dabei eine Wendeöffnung offen lassen. Nahtzugaben und Ecken zurückschneiden.
- 33.** Gürtel wenden; bügeln. Die Öffnungskanten mit Saumstich aufeinander nähen. Den Gürtel durch die Schließe ziehen und entlang der Faltlinie am mittleren Steg falten. Knappkantig zum fertigen Ende steppen.

Verbleibendes Ende durch die Schließe ziehen.