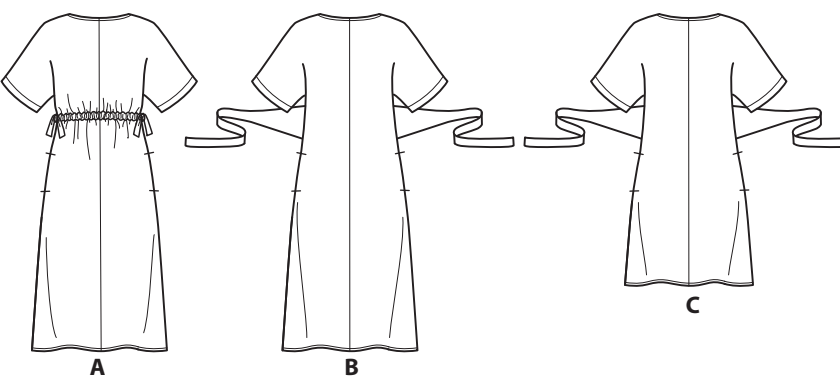
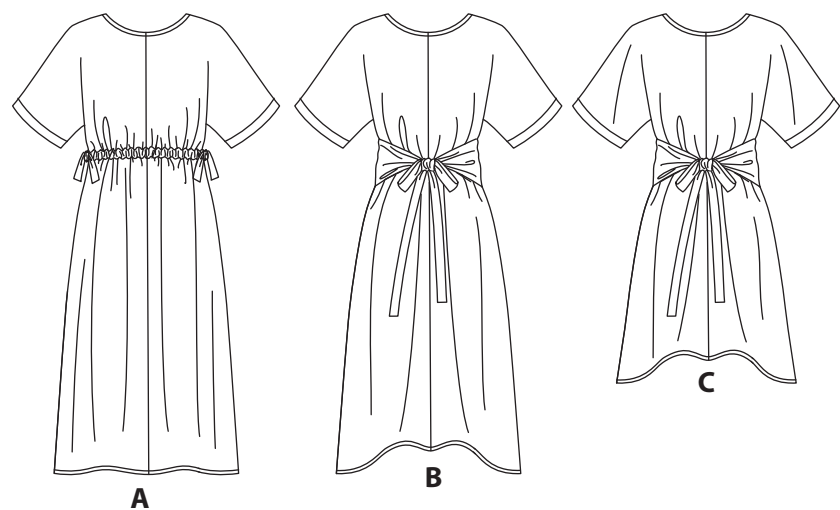
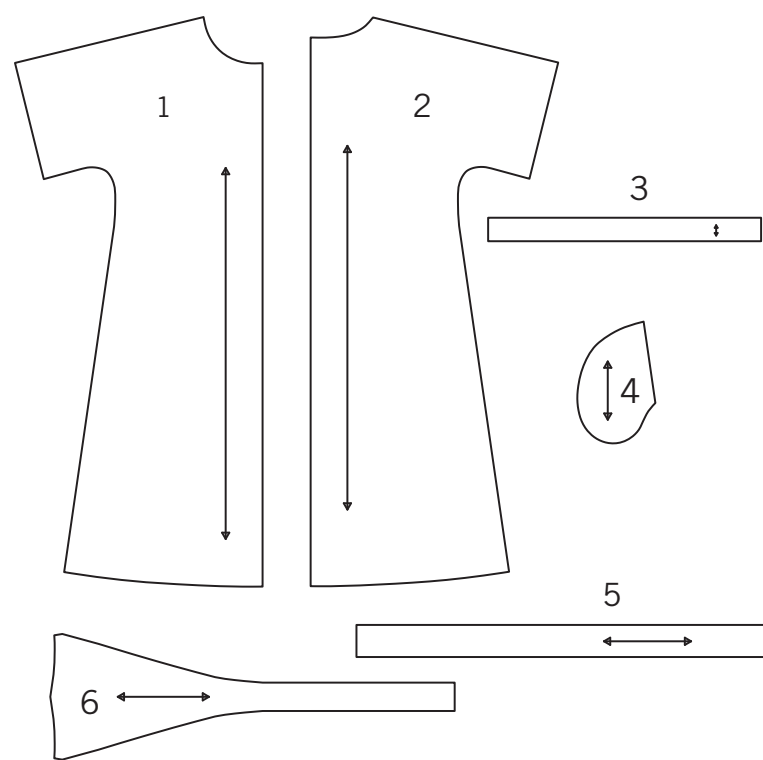


# SIMPLICITY® S9101

Merci d'avoir acheté ce patron de Simplicity. Nous avons déployé tous nos efforts pour vous offrir un produit de haute qualité.



6 PIÈCES DE PATRON



- 1-DEVANT -A,B,C
- 2-DOS -A,B,C
- 3-COULISSE -A
- 4-POCHE -A,B,C
- 5-CORDON -A
- 6-CEINTURE NOUEE -B,C

## Instructions Générales

### Le Patron

- SYMBOLES**
- LIGNE DE SENS - Placez-la sur le droit fil du tissu parallèlement à la lisière.
  - PLACEZ LA LIGNE CONTINUE sur la pliure du tissu.
  - MILIEU DEVANT/DOS du vêtement.
  - CRANS
  - POIS
  - LIGNE DE COUPE
  - LIGNE POUR ALLONGER OU RACCOURCIR

**AJUSTEZ SI NECESSAIRE**  
Faites les rectifications avant de placer le patron sur le tissu.

**POUR ALLONGER:**  
Coupez le patron entre les lignes pour allonger ou raccourcir. Ecartez le patron uniformément à la distance voulue, rajoutez du papier et maintenez avec du ruban adhésif.

**POUR RACCOURCIR:**  
Aux lignes pour allonger ou raccourcir, faites un pli régulier pour résorber l'excédent de longueur. Maintenez en place avec du ruban adhésif.

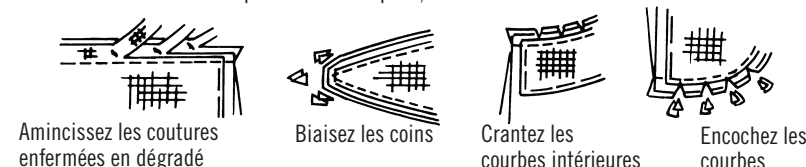
**VALEUR DE COUTURE:** Sauf indication contraire, elle est de 5/8" (1.5cm) mais elle n'est pas imprimée sur les PATRONS MULTI-TAILLES. MARQUEZ VOTRE TAILLE AVEC UN STYLO à pointe feutre.

Pour les symboles et l'utilisation des PATRONS MULTI-TAILLES, voyez les tableaux figurant sur le patron.

Lorsque les lignes pour allonger ou raccourcir ne sont pas indiquées, faites les rectifications nécessaires au bord inférieur du patron.

### Couture

- Cousez le vêtement en suivant les **Instructions de Couture**.
- EPINGLEZ les coutures ou bâtissez-les à la machine en faisant correspondre les crans.
- PIQUEZ des coutures de 5/8" (1.5cm) sauf indication contraire.
- OUVREZ les coutures au fer, sauf indication contraire, en crantant si nécessaire pour que les coutures se reposent bien à plat.
- AMINCISSEZ les coutures pour réduire l'ampleur, comme illustré ci-dessous:



### Coupe/Marques

#### AVANT DE COUPER:

REPASSEZ les pièces avec un fer sec et tiède. DECATISSEZ en lavant préalablement les tissus lavables ou en repassant à la vapeur les tissus non-lavables.

ENCERCLEZ votre plan de coupe.

EPINGLEZ le patron sur le tissu comme indiqué sur le plan de coupe.

- POUR DOUBLE EPAISSEUR: pliez le tissu avec l'ENDROIT CONTRE ENDROIT.
- POUR SIMPLE EPAISSEUR: placez le tissu avec l'ENDROIT sur le dessus.
- POUR LES TISSUS PELUCHEUX, A REFLETS OU A MOTIF UNIDIRECTIONNEL, ut ilisez les plans de coupe "avec sens".

#### APRES AVOIR COUPE:

Avant de retirer le patron, REPORTEZ toutes les marques sur l'ENVERS du tissu. Marquez aux épingles et à la craie ou avec du papier calque de couturière et la roulette à tracer.

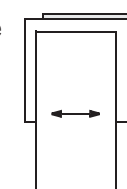
#### Pour marquer rapidement:

- Entaillez le bord du tissu pour marquer les crans, les extrémités des lignes de pliure et des lignes du milieu.
- Epinglez dans les pois.

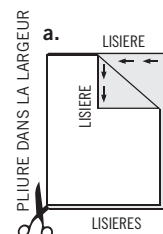


#### REMARQUES SPECIALES POUR LA COUPE

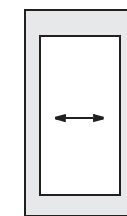
★ Si le plan de coupe montre une pièce dépassant au-delà de la pliure, coupez toutes les pièces à l'exception de celle-ci.



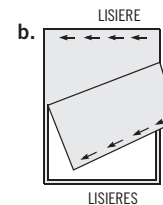
✱ Tracez de petites flèches le long des deux lisières pour indiquer la direction du sens ou du motif. ENDROIT CONTRE ENDROIT, pliez le tissu dans la largeur (sens trame) et coupez le long de la pliure (a).



Ensuite, ouvrez le tissu et, sur simple épaisseur, coupez la pièce qui dépasse sur l'ENDROIT du tissu, dans la position indiquée.



Tournez l'une des épaisseurs de tissu jusqu'à ce que les flèches des deux épaisseurs aillent dans la même direction. Placez les épaisseurs ENDROIT CONTRE ENDROIT (b).



## Plans de Coupe

- patron côté imprimé sur le dessous
- patron côté imprimé sur le dessus

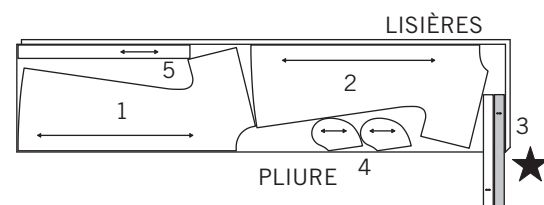
- ★ VOYEZ REMARQUES SPECIALES POUR LA COUPE
- ✱

LA POSITION DES PIÈCES PEUT VARIER LÉGEREMENT SELON VOTRE TAILLE DE PATRON

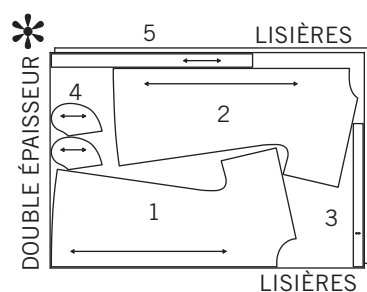
### A ROBE

UTILISEZ LES PIÈCES 1 2 3 4 5

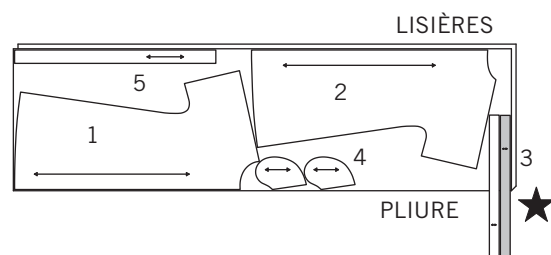
44" 45" (115CM)  
AVEC SENS  
TAILLES TTP TP P M



44" 45" (115CM)  
AVEC SENS  
TAILLES G TG TTG



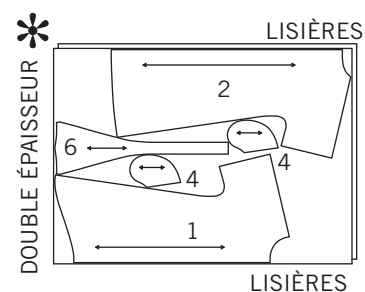
58" 60" (150CM)  
AVEC SENS  
ALLE TAILLES



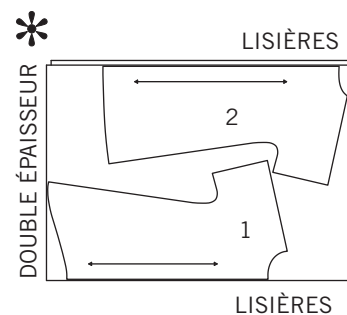
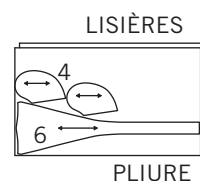
### B ROBE

UTILISEZ LES PIÈCES 1 2 4 6

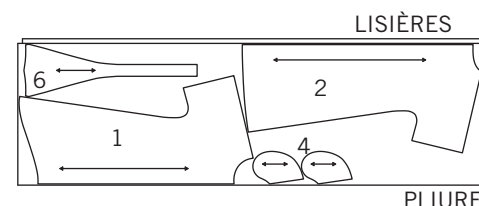
44" 45" (115CM)  
AVEC SENS  
TAILLES TTP TP P M G



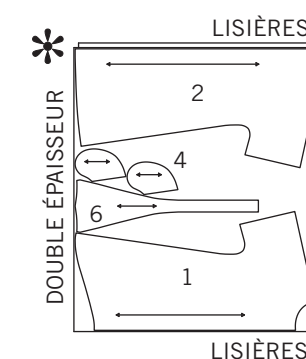
44" 45" (115CM)  
AVEC SENS  
TAILLES TG TTG



58" 60" (150CM)  
AVEC SENS  
TAILLES TTP TP P M G



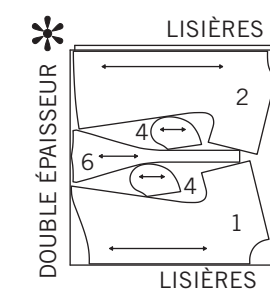
58" 60" (150CM)  
AVEC SENS  
TAILLES TG TTTG



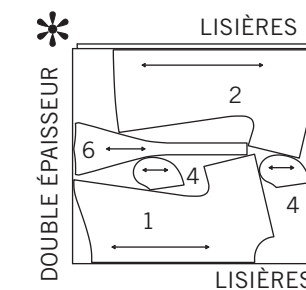
### C ROBE

UTILISEZ LES PIÈCES 1 2 4 6

44" 45" (115CM)  
AVEC SENS  
TAILLES TTP TP P M

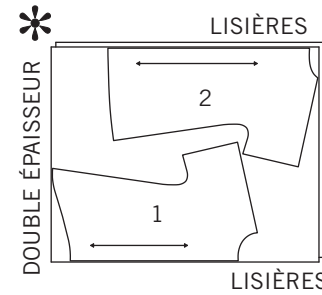
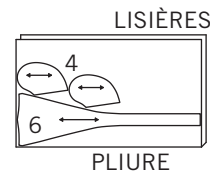


44" 45" (115CM)  
AVEC SENS  
TAILLE G

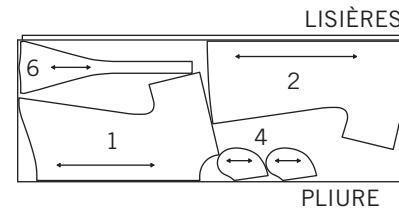


SUITE DU PLAN DE COUPE PAGE 2

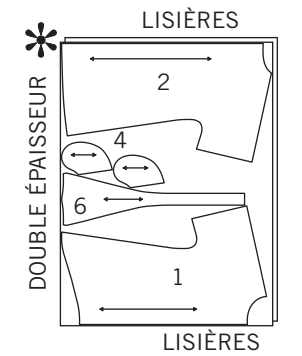
44" 45" (115CM)  
AVEC SENS  
TAILLES TG TTG



58" 60" (150CM)  
AVEC SENS  
TAILLES TTP TP P M G



58" 60" (150CM)  
AVEC SENS  
TAILLES TG TTG

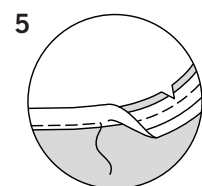
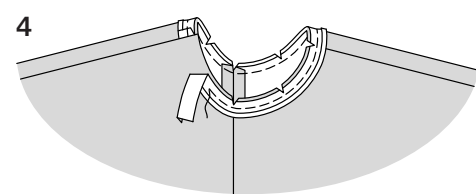
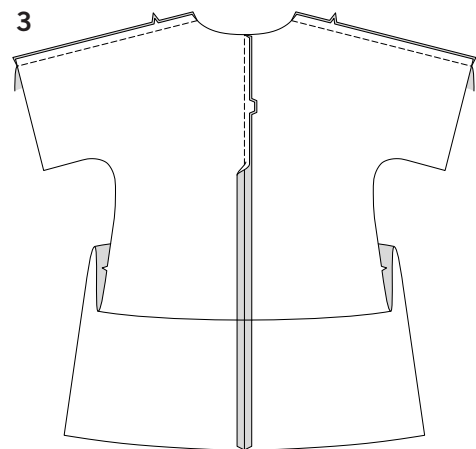
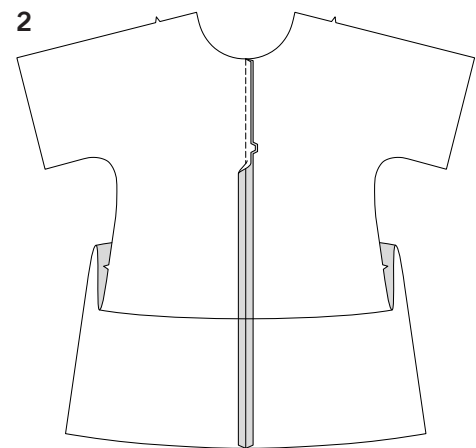
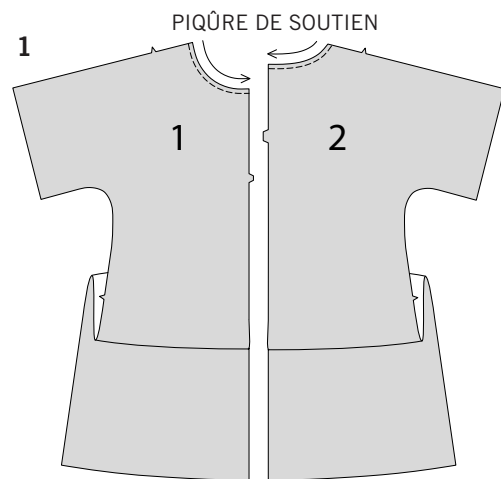


## Instructions de Couture

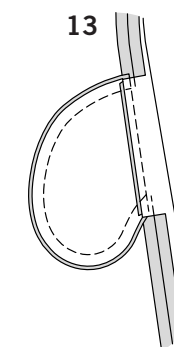
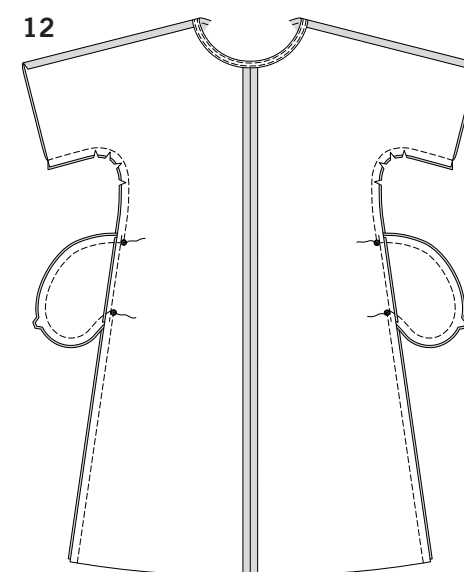
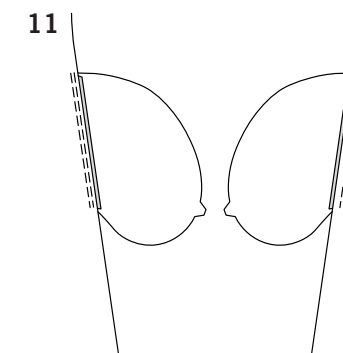
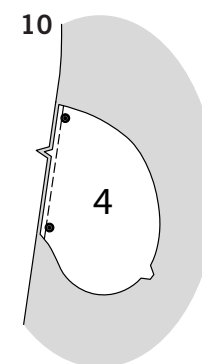
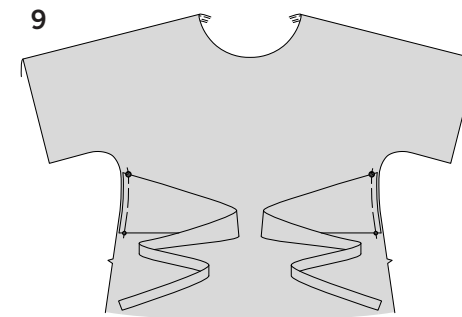
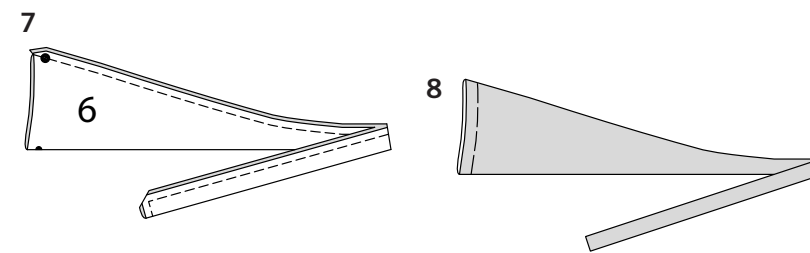
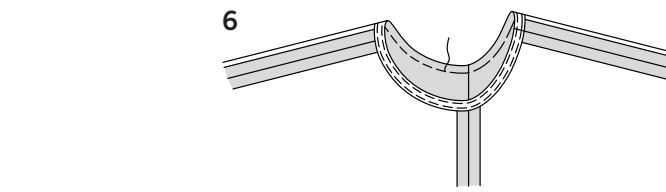
CODE	ENDROIT	ENVERS	ENTOILAGE	DOUBLURE
------	---------	--------	-----------	----------

Lisez les **Instructions Générales** à la page 1 avant de commencer.

### ROBE A, B, C



- Faites une piqûre de soutien sur le bord de l'encolure du devant (1) et du dos à (2) à 6 mm du bord coupé dans le sens des flèches. Cette piqûre reste de façon permanente et aide à empêcher que les bords arrondis se déforment. (Montrée seulement dans le premier croquis.)
- Ayant ENDROIT CONTRE ENDROIT et les bords non finis au même niveau, épinglez la couture du milieu devant des pièces du devant, en faisant coïncider les encoches. Piquez.
- Ayant ENDROIT CONTRE ENDROIT et les bords non finis au même niveau, épinglez la couture du milieu dos des pièces du dos en faisant coïncider les encoches. Piquez, puis piquez le devant et le dos sur les coutures d'épaule.
- Coupez un morceau de ruban de biais de la longueur du bord de l'encolure plus 2.5 cm. Dépliez un bord du ruban de biais; pressez. ENDROIT CONTRE ENDROIT, épinglez le ruban sur le bord de l'encolure ayant les bords non finis au même niveau, en rentrant et en superposant une extrémité à l'autre sur la couture du milieu dos. Piquez en couture de 1 cm. Egalisez la couture; crantez les courbes.
- Sous-piquez le ruban, en pressant le ruban et la couture à l'opposé de la robe, en piquant à travers le ruban et les valeurs de couture près de la couture.



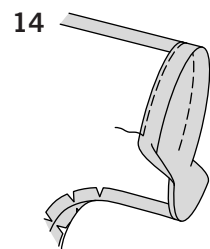
- Retournez le ruban vers l'INTERIEUR; pressez. Bâtitsez près du bord intérieur du ruban. Sur l'ENDROIT, surpiquez en suivant le faufil.

### CEINTURE B, C

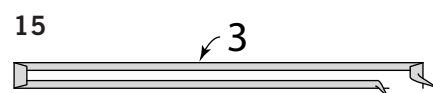
- Pliez la ceinture (6) en deux dans le sens de la longueur, ENDROIT CONTRE ENDROIT. Piquez en couture de 1 cm, en laissant ouverte l'extrémité avec le petit et le grands pois.
- Retournez la ceinture à l'ENDROIT; pressez. Bâtitsez les bords non finis ensemble.
- Sur l'ENDROIT, épinglez la ceinture sur le devant, en faisant coïncider les petits cercles et les grands pois, ayant les bords non finis au même niveau. Bâtitsez. Pour porter la robe, nouez les bouts de la ceinture sur le devant, comme illustré sur le devant de la pochette.

### CONTINUEZ COMME SUIT POUR TOUS LES MODELES

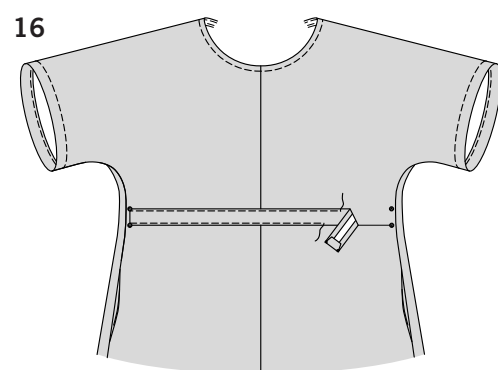
- Posez les poches (4) sur les bords latéraux du devant et dos comme suit: ENDROIT CONTRE ENDROIT, épinglez la poche sur la robe, en faisant coïncider les grands pois et les encoches, ayant les bords non finis au même niveau. Piquez en couture de 1 cm.
- Pressez la couture vers la poche, en pressant la poche vers l'extérieur. Sous-piquez la poche devant, en pressant la poche et la couture à l'opposé de la robe, en piquant à travers la poche et les valeurs de couture près de la piqûre.
- Épinglez le devant et le dos sur les coutures entières de dessous de bras, en faisant coïncider les grands pois. Piquez les coutures de dessous de bras, en laissant une ouverture entre les grands pois pour les poches. Piquez les bords de la poche ensemble entre les coutures de dessous de bras.
- Crantez la valeur de couture du dos de la robe au-dessus et au-dessous de la poche. Ouvrez la couture au fer au-dessus et au-dessous des crans. Pressez la poche vers le devant.



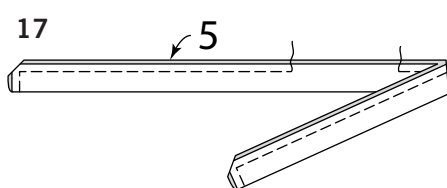
14. Pressez vers le haut le bord inférieur de la manche le long de la valeur de couture. Pour finir le bord non fini, rentrez au fer 6 mm. Piquez près du bord intérieur pressé.



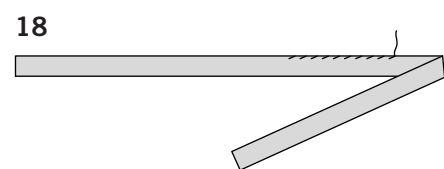
15. Rentez au fer 1 cm sur les longs bords de la coulisse (3). Rentez au fer 1.5 cm sur les extrémités.



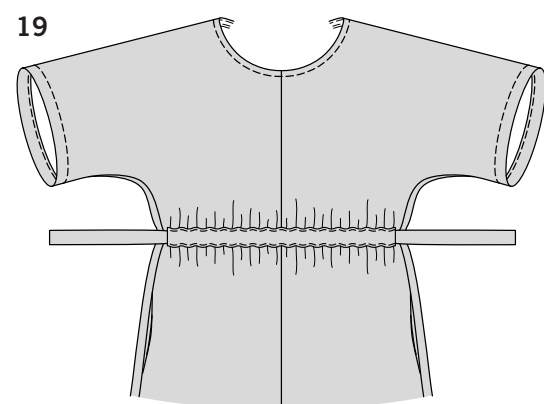
16. Sur l'ENDROIT, épinglez la coulisse sur le devant, en faisant coïncider les petits pois, en plaçant le bord inférieur sur la ligne de coulisse. Piquez près des deux longs bords. Faites une autre coulisse et piquez-la sur le dos comme décrit pour le devant.



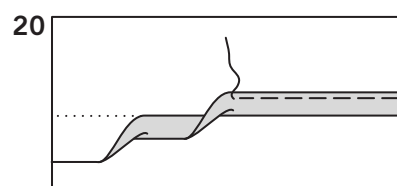
17. Faites deux cordons comme suit. Pliez le cordon (5) en deux dans le sens de la longueur, ENDROIT CONTRE ENDROIT. Piquez en couture de 1 cm, en laissant une ouverture sur un long bord pour retourner. Egalisez la couture et biaisez les coins.



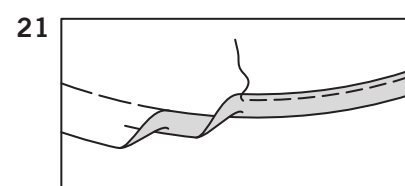
18. Retournez le cordon; pressez. Cousez les bords de l'ouverture ensemble aux points coulés.



19. Attachez une épingle de sûreté à une extrémité du cordon. Enfilez le n cordon dans la coulisse du devant. Enfilez l'autre cordon dans la coulisse du dos de la même façon. Pour porter la robe, nouez les bouts du cordon ensemble sur les coutures latérales, comme illustré sur la pochette.



20. **POUR LE MODELE A** – Marquez la longueur. Relevez l'ourlet au fer le long de la marque. Marquez la profondeur de l'ourlet; égalisez uniformément. Pour former un ourlet étroit, repliez le bord non fini jusqu'à ce qu'il rejoigne le pli. Pressez. Piquez l'ourlet en place.



21. **POUR LES MODELES B, C** – Bâissez le long de la valeur de couture de l'ourlet. Relevez l'ourlet au fer le long du faufil. Pour former un ourlet étroit, repliez le bord non fini jusqu'à ce qu'il rejoigne le faufil. Pressez. Piquez l'ourlet en place.