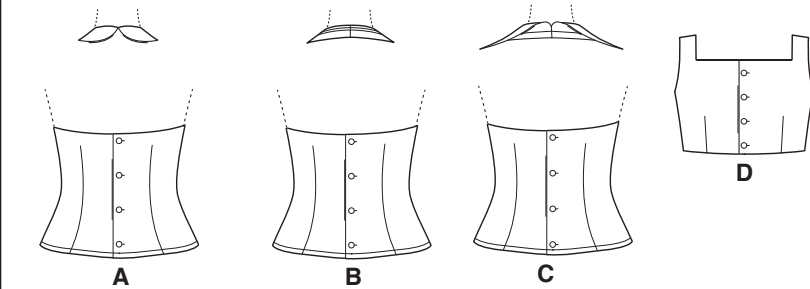
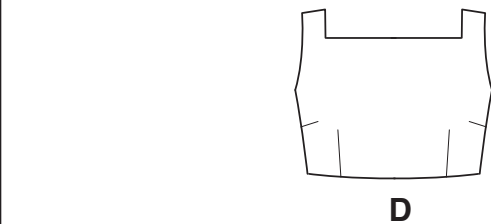
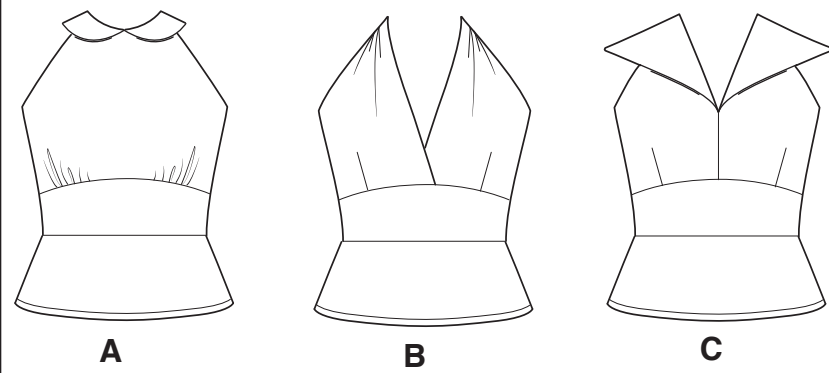
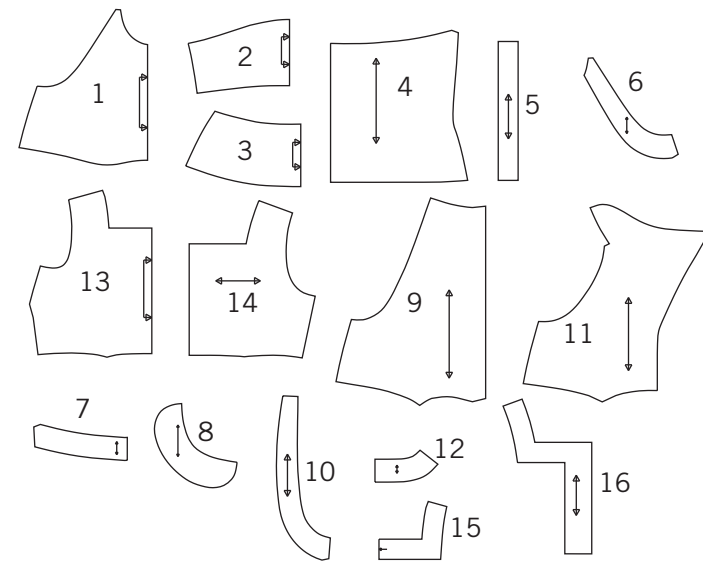


Merci d'avoir acheté ce patron de Simplicity. Nous avons déployé tous nos efforts pour vous offrir un produit de haute qualité.



TOUTES LES PIÈCES DE PATRON COMPRENNENT LES VALEURS DE COUTURE ET D'OURLET.

16 pièces du patron



- | | |
|--------------------------|--------------------------|
| 1-DEVANT- A | 9-DEVANT- B |
| 2-BANDE DE BUSTE- A,B,C | 10-PAREMENTURE DEVANT- B |
| 3-BASQUE- A,B,C | 11-DEVANT ET COL- C |
| 4-DOS- A,B,C | 12-BANDE DU DOS- C |
| 5-ENTOILAGE DU DOS A,B,C | 13-DEVANT- D |
| 6-PAREMENTURE DEVANT- A | 14-DOS- D |
| 7-PAREMENTURE DOS- A,B,C | 15-ENTOILAGE DEVANT- D |
| 8-COL- A | 16-ENTOILAGE DOS - D |

Instructions Générales

Le Patron

- SYMBÔLES**
- LIGNE DE SENS - Placez-la sur le droit fil du tissu parallèlement à la lisière.
 - PLACEZ LA LIGNE CONTINUE sur la pliure du tissu.
 - MILIEU DEVANT/DOS du vêtement.
 - CRANS
 - POIS
 - LIGNE DE COUPE
 - LIGNE POUR ALLONGER OU RACCOURCIR

AJUSTEZ SI NÉCESSAIRE
Faites les rectifications avant de placer le patron sur le tissu.

POUR ALLONGER:
Coupez le patron entre les lignes pour allonger ou raccourcir. Ecartez le patron uniformément à la distance voulue, rajoutez du papier et maintenez avec du ruban adhésif.

POUR RACCOURCIR:
Aux lignes pour allonger ou raccourcir, faites un pli régulier pour résorber l'excédent de longueur. Maintenez en place avec du ruban adhésif.

VALEUR DE COUTURE: Sauf indication contraire, elle est de 5/8" (1.5cm) mais elle n'est pas imprimée sur les PATRONS MULTI-TAILLES. MARQUEZ VOTRE TAILLE AVEC UN STYLO à pointe feutre.

Pour les symboles et l'utilisation des PATRONS MULTI-TAILLES, voyez les tableaux figurant sur le patron.

Lorsque les lignes pour allonger ou raccourcir ne sont pas indiquées, faites les rectifications nécessaires au bord inférieur du patron.

Couture

- Cousez le vêtement en suivant les **Instructions de Couture**.
- EPINGLEZ les coutures ou bâtissez-les à la machine en faisant correspondre les crans.
- PIQUEZ des coutures de 5/8" (1.5cm) sauf indication contraire.
- OUVREZ les coutures au fer, sauf indication contraire, en crantant si nécessaire pour que les coutures se reposent bien à plat.
- AMINCISSEZ les coutures pour réduire l'ampleur, comme illustré ci-dessous:



Coupe/Marques

AVANT DE COUPER:
REPASSEZ les pièces avec un fer sec et tiède. DECATISSEZ en lavant préalablement les tissus lavables ou en repassant à la vapeur les tissus non-lavables.

ENCERCLEZ votre plan de coupe.

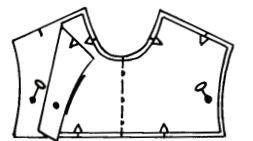
EPINGLEZ le patron sur le tissu comme indiqué sur le plan de coupe.

- POUR DOUBLE EPAISSEUR: pliez le tissu ENDROIT CONTRE ENDROIT.
- POUR SIMPLE EPAISSEUR: placez le tissu avec l'ENDROIT sur le dessus.
- POUR LES TISSUS PELUCHEUX, A REFLETS OU A MOTIF UNIDIRECTIONNEL, ut ilisez les plans de coupe "avec sens".

APRES AVOIR COUPE:
Avant de retirer le patron, REPORTEZ toutes les marques sur l'ENVERS du tissu. Marquez aux épingles et à la craie ou avec du papier calque de couturière et la roulette à tracer.

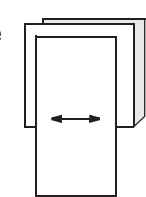
Pour marquer rapidement:

- Entaillez le bord du tissu pour marquer les crans, les extrémités des lignes de pliure et des lignes du milieu.
- Epinglez dans les pois.

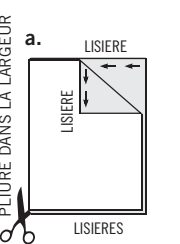


REMARQUES SPECIALES POUR LA COUPE

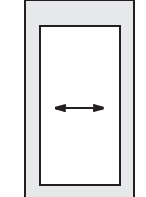
★ Si le plan de coupe montre une pièce dépassant au-delà de la pliure, coupez toutes les pièces à l'exception de celle-ci.



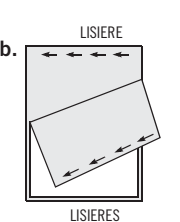
✱ Tracez de petites flèches le long des deux lisières pour indiquer la direction du sens ou du motif. ENDROIT CONTRE ENDROIT, pliez le tissu dans la largeur (sens trame) et coupez le long de la pliure (a).



Ensuite, ouvrez le tissu et, sur simple épaisseur, coupez la pièce qui dépasse sur l'ENDROIT du tissu, dans la position indiquée.



Tournez l'une des épaisseurs de tissu jusqu'à ce que les flèches des deux épaisseurs aillent dans la même direction. Placez les épaisseurs ENDROIT CONTRE ENDROIT (b).



Plans de Coupe

- patron côté imprimé sur le dessous
- patron côté imprimé sur le dessus

★ VOYEZ REMARQUES SPECIALES POUR LA COUPE

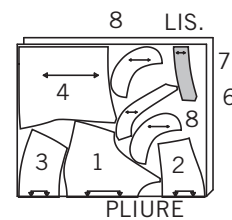
LA POSITION DES PIÈCES PEUT VARIER LÉGEREMENT SELON VOTRE TAILLE DE PATRON

IMPORTANT: POUR DÉCOUPER LES PIÈCES DE PATRON. COUPEZ LE LONG DE LA LIGNE DE LA TAILLE AMÉRICAINE CORRESPONDANT À VOTRE TAILLE.

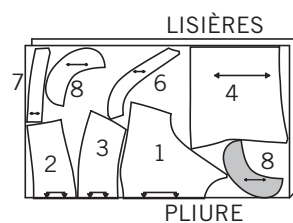
A HAUT

UTILISEZ LES PIÈCES 1 2 3 4 6 7 8

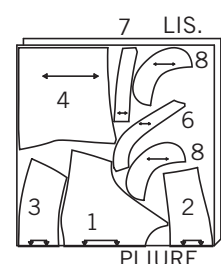
44" 45" (115CM)
AVEC SENS
TAILLES 4 6 8 10



44" 45" (115CM)
AVEC SENS
TAILLES 12 14 16 18 20 22



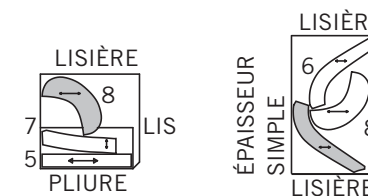
58" 60" (150CM)
AVEC SENS
TOUTES TAILLES



ENTOILAGE

UTILISEZ LES PIÈCES 5 6 7 8

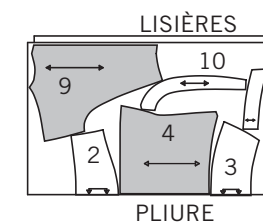
20" À 25" (51CM À 64CM)
THERMOCOILLANT
TOUTES TAILLES



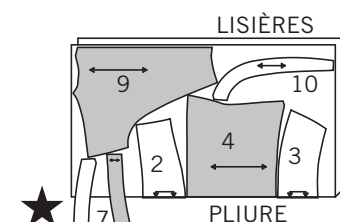
B HAUT

UTILISEZ LES PIÈCES 2 3 4 7 9 10

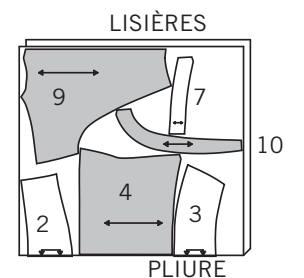
44" 45" (115CM)
AVEC SENS
TAILLES 4 6 8 10 12 14



44" 45" (115CM)
AVEC SENS
TAILLES 16 18 20 22



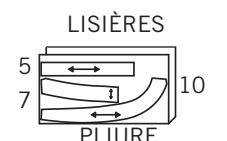
58" 60" (150CM)
AVEC SENS
TOUTES TAILLES



ENTOILAGE

UTILISEZ LES PIÈCES 5 7 10

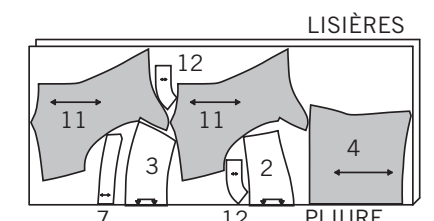
20" À 25" (51CM À 64CM)
THERMOCOILLANT
TOUTES TAILLES



C HAUT

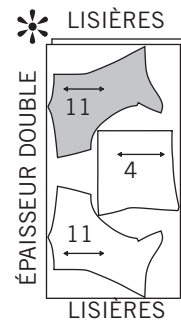
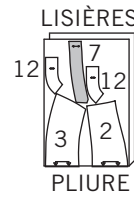
UTILISEZ LES PIÈCES 2 3 4 7 11 12

44" 45" (115CM)
AVEC SENS
TAILLES 4 6 8 10 12 14 16 18

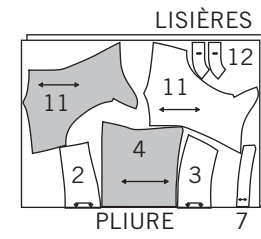


SUITE DU PLAN DE COUPE PAGE 2

44" 45" (115CM)
AVEC SENS
TAILLES 20 22



58" 60" (150CM) AVEC SENS
TOUTES TAILLES



ENTOILAGE

UTILISEZ LES PIÈCES 5 7

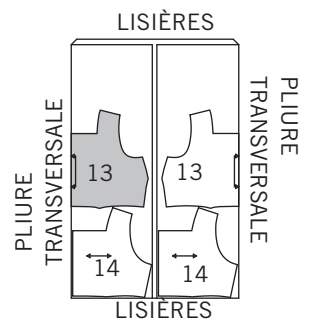
20" À 25" (51CM À 64CM)
THERMOCOLLANT
TOUTES TAILLES



D HAUT- COUPÉ SUR LA LARGEUR

UTILISEZ LES PIÈCES 13 14

44" 45" OU 58" 60" (115CM OU 150CM)
AVEC SENS
TOUTES TAILLES



ENTOILAGE

UTILISEZ LES PIÈCES 15 16

20" À 25" (51CM À 64CM)
THERMOCOLLANT
TOUTES TAILLES



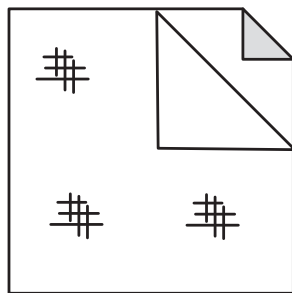
Instructions de Couture

CODE	ENDROIT	ENVERS	ENTOILAGE	DOUBLURE
------	---------	--------	-----------	----------

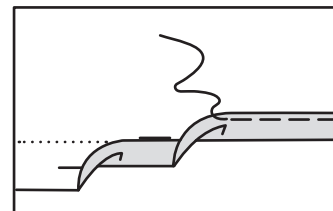
Lisez les **Instructions Générales** à la page 1 avant de commencer.



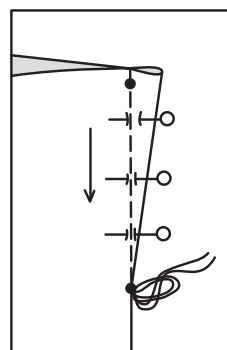
PIQÛRE DE SOUTIEN



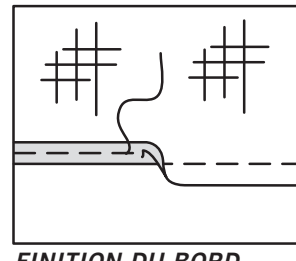
ENTOILAGE



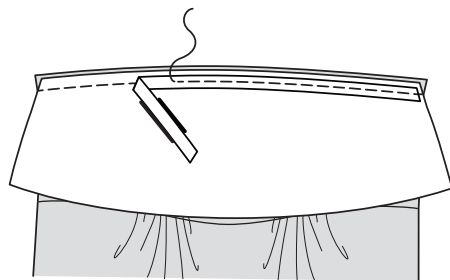
OURLET ÉTROIT



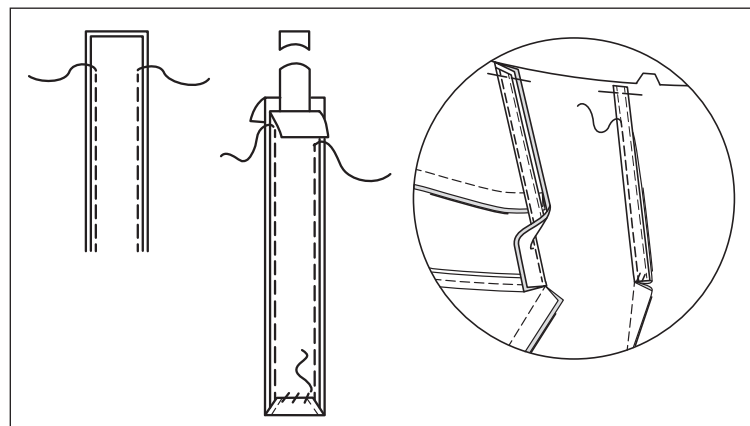
PINCES



FINITION DU BORD



EXTRA-FORT



BALEINE

Les procédés de couture en **ITALIQUES** dans les Instructions de Couture sont définis au-dessous:

PIQÛRE DE SOUTIEN- Faites une piqûre de soutien sur les bords d'encolure devant et de l'emmanchure à la distance des bords coupés, indiquée dans les instructions de couture dans la direction des flèches. Cette piqûre de soutien est permanente et empêche les bords arrondis de s'étirer. La piqûre de soutien ne paraîtra plus sur les croquis suivants.

ENTOILAGE- Épinglez l'entoilage thermocollant sur l'ENVERS des sections du projet comme indiqué dans les Instructions de Couture. Faites adhérer en place en suivant le mode d'emploi.

OURLET ÉTROIT - Marquez la longueur. Repliez au fer l'ourlet sur la marque. Marquez la largeur de l'ourlet; égalisez aux ciseaux. Pour faire un ourlet étroit, rentrez le bord non fini pour lui faire rejoindre la pliure. Repassez. Piquez l'ourlet en place.

PINCES- Pour faire les pinces sur le vêtement dans la location indiquée dans les instructions de couture, ENDROIT CONTRE ENDROIT, pliez le tissu au milieu de la pince en superposant les lignes en tirets et les petits pois. Sur l'ENVERS, placez les épingles à angle DROIT aux lignes en tirets. Piquez la pince depuis l'extrémité large jusqu'à la pointe.

CONSEIL - Pour éviter que se forme une poche à la pointe faites les derniers points directement sur la pliure et laissez dépasser des bouts de fils assez longs pour faire un nœud. NE FAITES PAS de points arrière à la pointe. Repassez la pince à plat le long de la piqûre pour lisser les points puis dans la direction indiquée sur les instructions de couture.

FINITION DU BORD- Pour finir le bord non fini, piquez à 1/4" (6mm) du bord, rentrez sur la piqûre et piquez à points zig-zag OU overlock/surjetez par-dessus le bord.

EXTRA-FORT- Pour éviter l'étirement sur la ligne de couture, placez l'extra-fort sur la ligne de couture du vêtement. Piquez le milieu de l'extra-fort sur la ligne de couture. Repassez la couture dans la direction indiquée dans les Instructions de Couture.

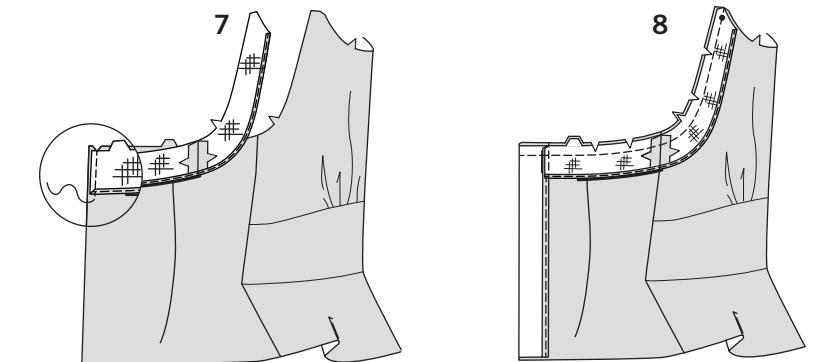
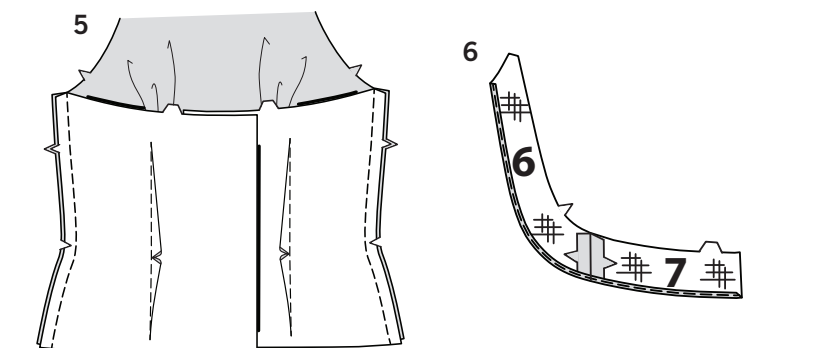
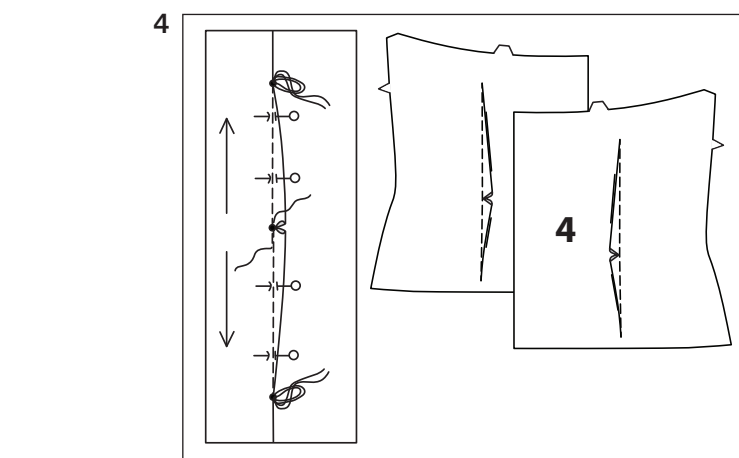
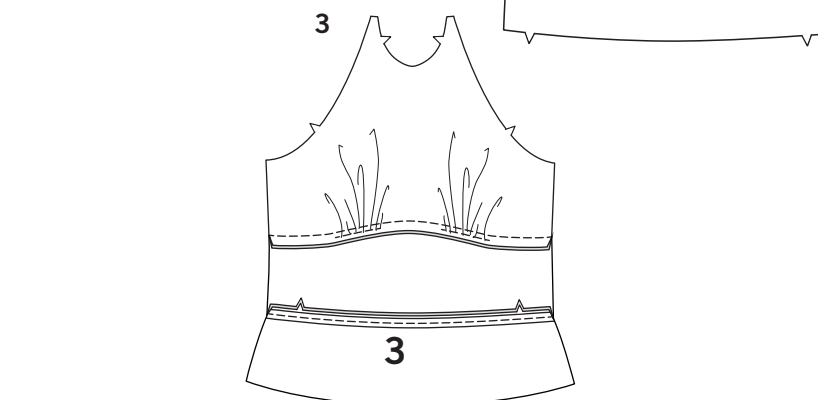
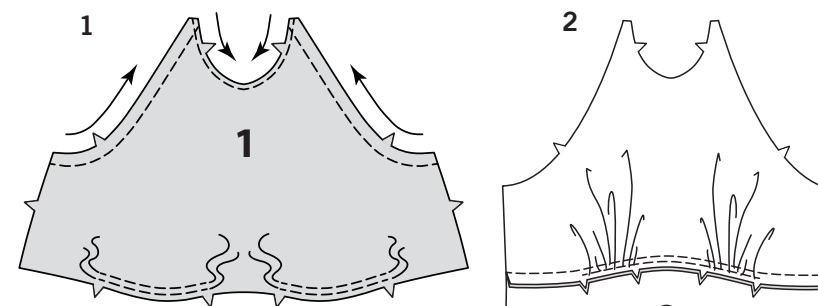
BALEINE- Coupez quatre bandes de baleine à la mesure du dos du bustier, par-dessus les pinces et les coutures du côté de la ceinture au bord supérieur plus 7/8" (2.2cm). Coupez la piqûre sur les deux extrémités de la bande. Faites glisser le dos de la coulisse et recoupez à 7/8" (2.2cm) de chaque extrémité de la baleine en courbant la baleine comme illustré.

Glissez la coulisse en place. Rentrez à 7/8" (2.2cm) sur une extrémité de la coulisse; cousez à points glissés les extrémités de la bande comme illustré.

Sur l'INTÉRIEUR, épinglez la baleine sur la valeur de couture des côtés et des pinces du dos en plaçant l'extrémité finie de la coulisse sur la ceinture avec les bords non finis alignés.

Cousez à la main ou piquez à la machine si vous préférez, la baleine sur les coutures des côtés et les pinces du dos en cousant les pinces et les valeurs de couture seulement (pas sur le vêtement) le plus loin possible. Bâissez sur le bord non fini supérieur de la coulisse.

PIQÛRE DE SOUTIEN

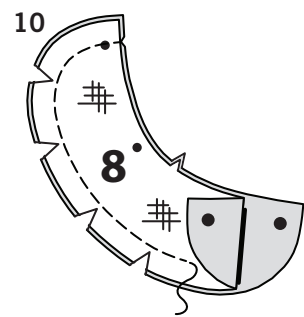
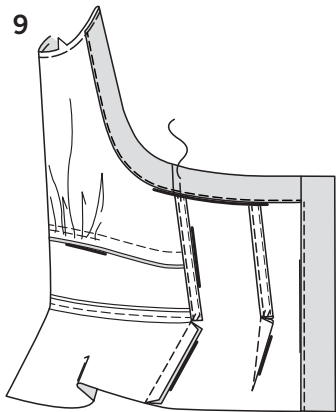


LA PREMIÈRE FOIS QU'ELLES SERONT UTILISÉES LES PIÈCES DU PATRON SERONT IDENTIFIÉES PAR DES CHIFFRES.

PIQUEZ LES COUTURES ENDROIT CONTRE ENDROIT SAUF INDICATION CONTRAIRE.

VUE A

- Faites la **PIQÛRE DE SOUTIEN** sur le bord de l'encolure du devant (1) à 1/8" (3mm) des bords coupés. Faites la **PIQÛRE DE SOUTIEN** sur les bords de l'emmanchure à 1/2" (1.3cm) des bords coupés. Pour froncer le devant entre les crans, piquez sur la ligne de couture avec un point long. Piquez de nouveau à 1/4" (6mm) dans la valeur de couture.
- Épinglez la bande de buste (2) sur le bord inférieur du devant en superposant les crans en tirant les fils de fronce pour ajuster. Piquez. Repassez en repliant la couture vers le bas.
- Épinglez la basque (3) sur la bande du buste en superposant les crans. Bâissez. Posez l'**EXTRA-FORT**. Repliez la couture au fer vers le haut.
- Pour faire les pinces sur le dos, ENDROIT CONTRE ENDROIT, pliez le tissu au milieu de la pince en superposant les lignes en tirets et les petits pois. Sur l'ENVERS, placez les épingles à angle DROIT aux lignes en tirets. Piquez la pince depuis le milieu jusqu'à la pointe. Ensuite en repiquant par-dessus quelques points, piquez depuis le milieu jusqu'à la pointe inférieure. Si nécessaire, crantez avec soin la pince sur la partie la plus grande pour que la pince reste à plat. **CONSEIL**- Pour éviter que se forme une poche à la pointe faites les derniers points directement sur la pliure et laissez dépasser des bouts de fils assez longs pour faire un nœud. NE FAITES PAS de points arrière sur les pointes. Repassez la pince à plat le long de la piqûre pour lisser les points puis repassez- la vers le milieu dos.
- Piquez le devant et le dos par les coutures des côtés en superposant les crans. Crantez jusqu'à la piqûre sur la courbe de la ceinture en veillant à ne pas entailler la piqûre. Préparez et posez la **BALEINE**.
- Posez l'**ENTOILAGE** sur la parementure devant (6) et la parementure dos (7). Piquez la parementure devant sur le dos par les coutures du côté. Faites la **FINITION DU BORD** sans crans de la parementure.
- Épinglez les bords du dos de la parementure sur le dos du haut avec les bords non finis alignés. Piquez en couture de 1/4" (6mm) du bord supérieur sur le bord fini de la parementure.
- Repliez le bord du dos du bustier sur l'ENDROIT sur la ligne de pliure pour former la parementure. Repassez en repliant la couture de la parementure vers le dos. Faites la **FINITION DU BORD** sur la parementure du dos du haut. Épinglez les bords de la parementure devant et dos sur le haut en superposant les crans, les coutures du côté et les petits pois. Piquez les parementures sur le haut. Recoupez la couture; crantez les courbes.



9. Repliez les parementures du haut vers l'INTÉRIEUR; repassez. Baguez à la main la parementure sur les coutures du côté. Bâtessez ensemble les bords de l'encolure.

N.B.: Vous avez coupé quatre sections du col; deux seront désignées comme dessous-de-col.

10. Posez l'**ENTOILAGE** sur les sections du dessous-de-col (8). Piquez le dessous-de-col sur le col en superposant les petits et les gros pois en laissant ouverts les bords crantés. Crantez les courbes.

11. Retournez les sections du col sur l'ENDROIT; repassez. Bâtessez à la machine ensemble les bords non finis à 1/8" (3mm) du bord non fini. Sur le dessous, cousez les sections du col ensemble aux gros pois sur le milieu devant.

12. Crantez le bord d'encolure du vêtement jusqu'à la piqûre de soutien le long des courbes. Sur l'ENDROIT, épinglez le col (côté de dessous-de-col) sur le bord d'encolure en superposant les milieux et les petits pois. Bâtessez en couture de 1/8" (3mm). Pour finir le bord non fini du col, glissez le col entre les plis du ruban de biais double en plaçant le bord non fini contre le milieu du pli avec le bord le plus large du ruban sur l'INTÉRIEUR du haut et du col. Piquez le ruban en plaçant depuis l'ENDROIT en veillant à attraper le bord replié sur l'INTÉRIEUR en rentrant les extrémités sur les bords de l'ouverture du dos.

13. Repassez le ruban de biais vers l'INTÉRIEUR et le col vers le haut. Sur l'ENDROIT, surpiquez le bord d'encolure près de la couture en attrapant le ruban de biais sur l'INTÉRIEUR.

14. Faites les boutonnières sur les marques du dos DROIT. Croisez le dos DROIT sur le GAUCHE en superposant les milieux; cousez les boutons sous les boutonnières. Cousez l'agrafe au bord supérieur du dos du haut au-dessus des boutons si vous préférez. Faites l'**OURLET ÉTROIT** sur le bord inférieur du haut.

15. Cousez l'agrafe sur le biais au milieu dos du col comme illustré.

VUE B

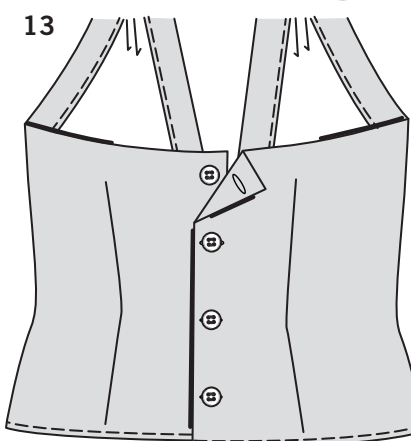
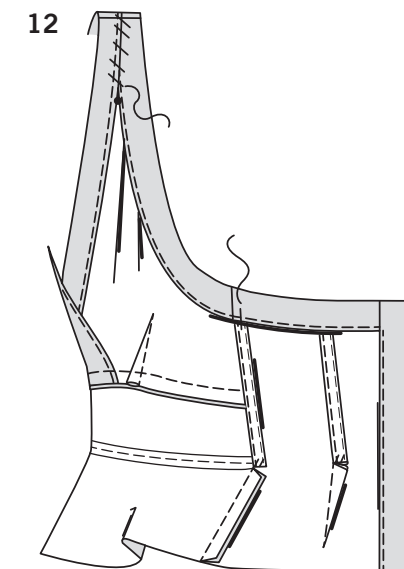
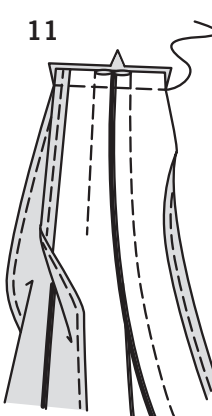
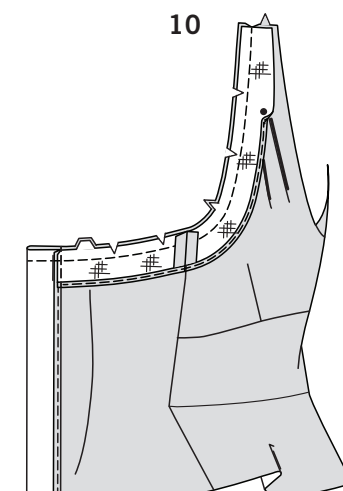
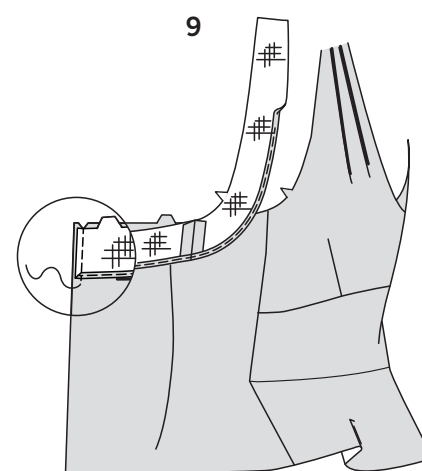
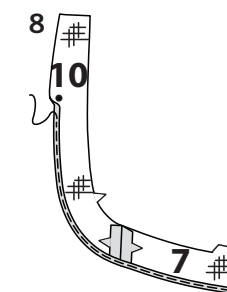
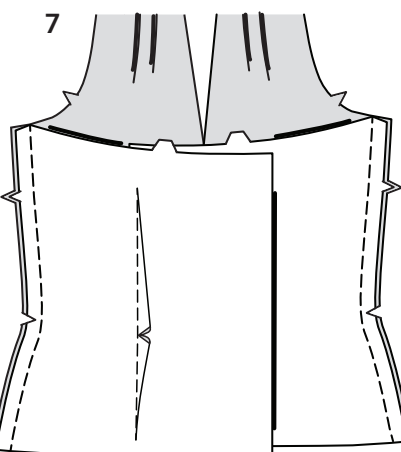
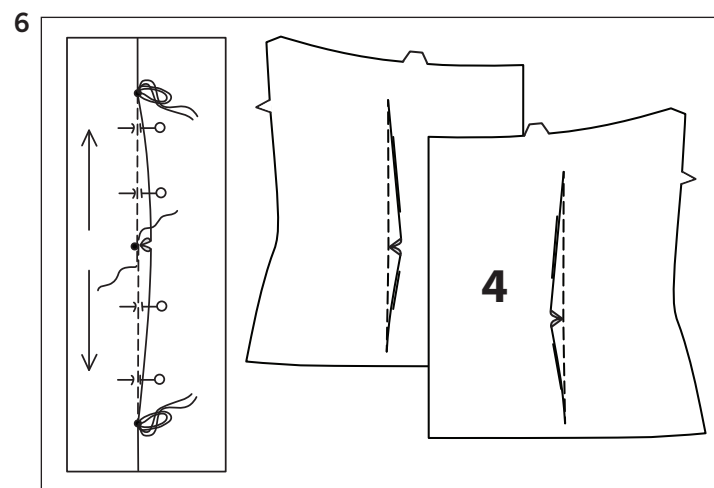
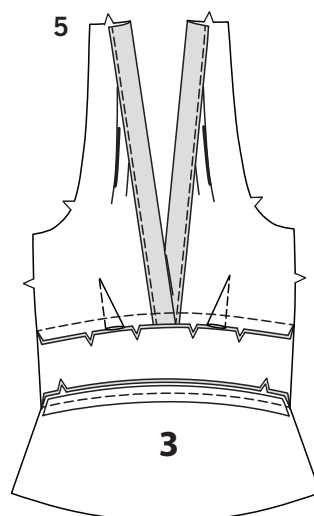
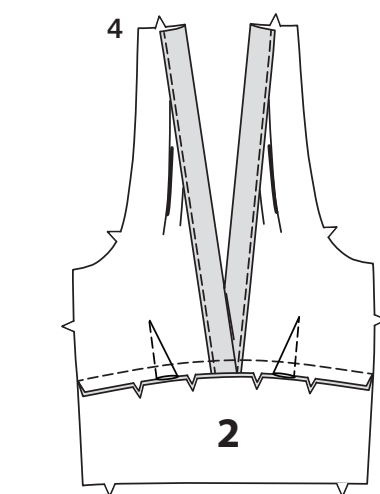
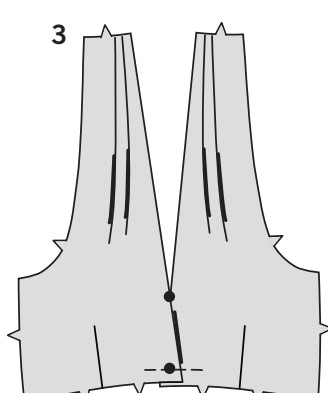
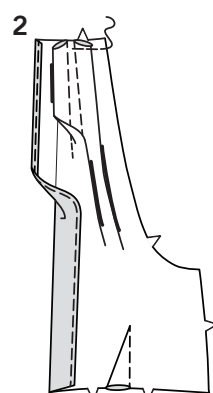
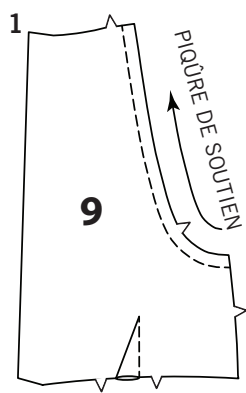
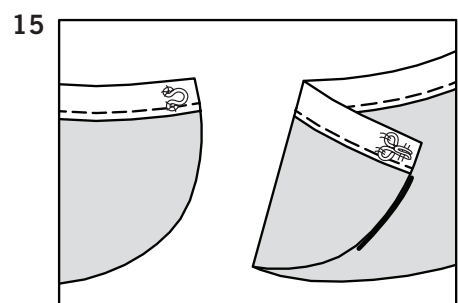
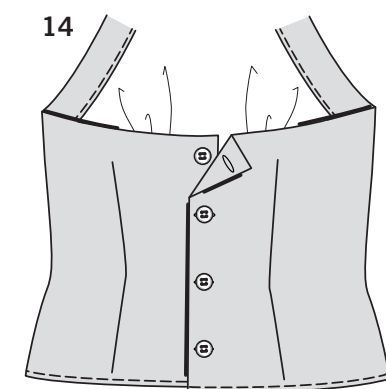
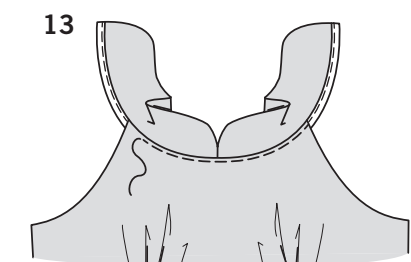
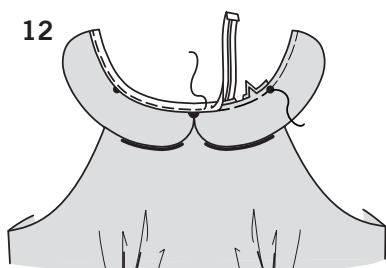
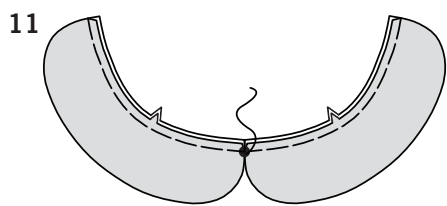
1. Faites les **PINCES** sur le bord inférieur du devant (9). Repassez les pinces vers le milieu devant. Faites la **PIQÛRE DE SOUTIEN** sur les bords de l'emmanchure à 1/2" (1.3cm) des bords coupés.

2. Pour faire les plis sur le devant, sur l'INTÉRIEUR, joignez les lignes en tirets. Piquez sur les lignes en tirets. Repassez les plis vers l'extérieur. Bâtessez sur les bords supérieurs. Faites la **FINITION DU BORD** devant. Rentez le bord avant vers l'INTÉRIEUR sur la ligne de pliure en formant l'encolure devant; repassez.

3. Sur l'ENDROIT, croisez le devant DROIT sur le GAUCHE en superposant les milieux et les gros pois. Bâtessez sur le bord inférieur en attrapant toutes les épaisseurs.

4. Épinglez le bustier devant sur la bande de buste (2) en superposant les milieux et les crans en soutenant le devant pour ajuster. Piquez. Repliez la couture vers le bas.

5. Épinglez la basque (3) sur la bande du buste en superposant les crans. Bâtessez. Posez l'**EXTRA-FORT**. Repliez au fer la couture vers le haut.



6. Pour faire les pinces sur le dos, ENDROIT CONTRE ENDROIT, pliez le tissu au milieu de la pince en superposant les lignes en tirets et les petits pois. Sur l'ENVERS, placez les épingles à angle DROIT aux lignes en tirets. Piquez les pinces de la taille depuis le milieu jusqu'à la pointe. Ensuite en repiquant par-dessus quelques points, piquez depuis le milieu jusqu'à l'autre pointe. **CONSEIL** - Pour éviter que se forme une poche à la pointe faites les derniers points directement sur la pliure et laissez dépasser des bouts de fils assez longs pour faire un nœud. NE FAITES PAS de points arrière à la pointe. Repassez la pince à plat le long de la piqûre pour lisser les points puis repassez- la vers le milieu dos.

7. Piquez ensemble le devant sur le dos par les coutures du côté en superposant les crans. Crantez jusqu'à la piqûre à la courbe de la ceinture en veillant à ne pas cranter jusqu'à la piqûre. Préparez et posez la **BALEINE**.

8. Posez l'**ENTOILAGE** sur la parementure devant (10) et la parementure dos (7). Piquez la parementure devant sur le dos par les coutures du côté Faites la **FINITION DU BORD** sans crans de la parementure en diminuant progressivement la piqûre aux petits pois de la parementure devant, comme illustré.

9. Épinglez les bords du dos de la parementure sur le dos du haut avec les bords non finis alignés. Piquez en couture de 1/4" (6mm) du bord supérieur jusqu'au bord fini de la parementure.

10. Repliez le bord du dos du haut vers l'ENDROIT sur la ligne de pliure pour former la parementure. Repassez en repliant la couture de la parementure vers le dos. Faites la **FINITION DU BORD** de la parementure du dos du haut. Épinglez les bords de la parementure du devant et du dos sur le haut en superposant les crans et les coutures des côtés. Piquez les parementures sur le haut. Recoupez la couture; crantez les courbes.

11. Ouvrez les parementures au milieu dos du devant du haut. Piquez la couture du milieu dos.

12. Repliez les parementures sur l'INTÉRIEUR en croisant la parementure de l'encolure devant sur la parementure devant, comme illustré. Repassez. Cousez à points glissés les parementures ensemble entre les petits pois. Baguez à la main la parementure sur les coutures des côtés.

13. Faites les boutonnières sur les marques du dos DROIT. Croisez le dos DROIT sur la GAUCHE en superposant les milieux; cousez les boutons sous les boutonnières. Cousez l'agrafe au bord supérieur du dos au-dessus des boutons, si vous préférez. Faites l'**OURLET ÉTROIT** au bord inférieur du haut.

VUE C

N.B.: Vous avez coupé quatre devant et col et bandes du dos; deux seront désignés comme parementure.

1. Pour renforcer le coin intérieur au bord de l'encolure du devant et du col (11), piquez à la machine sur 1" (2.5cm) de la ligne de piqûre de chaque côté du petit pois en passant sur le petit pois. Crantez jusqu'au petit pois au coin intérieur en veillant à ne pas couper la piqûre.

2. Pour faire les pinces du bord de l'encolure du devant et du col, ENDROIT CONTRE ENDROIT, pliez le tissu au milieu de la pince en superposant les lignes en tirets et les petits pois. Sur l'ENVERS, placez les épingles à angle DROIT aux lignes en tirets. Piquez les pinces depuis le milieu jusqu'à une pointe. Ensuite en repiquant par-dessus quelques points, piquez depuis le milieu jusqu'à l'autre pointe.

CONSEIL - Pour éviter que se forme une poche à la pointe faites les derniers points directement sur la pliure et laissez dépasser des bouts de fils assez longs pour faire un nœud. NE FAITES PAS de points arrière à la pointe. Repassez la pince à plat le long de la piqûre pour lisser les points puis repassez-la vers le milieu. Faites les **PINCES** sur le bord inférieur du devant et du col. Repassez les pinces vers le devant du milieu. Piquez la couture du milieu devant jusqu'au gros pois. Faites des points arrière au gros pois pour renforcer la couture.

3. Sur l'ENDROIT, épinglez la bande dos (12) sur le bord de l'épaule et de l'extension devant de l'encolure en superposant les crans et les petits pois. Piquez. Recoupez la couture; crantez les courbes. Ouvrez la couture au fer. Préparez la parementure devant du haut et la parementure dos de la bande de la même façon comme pour le haut.

4. Épinglez la parementure sur le haut en superposant les milieux, les crans et les gros pois. Piquez sur les bords avant, de l'encolure et de l'emmanchure, en interrompant et en renforçant la piqûre au gros pois sur le milieu devant. Recoupez la couture, biaisez les coins et crantez les courbes.

5. Retournez le haut sur l'ENDROIT; repassez. Bâissez les bords non finis inférieurs ensemble. Si vous préférez, surpiquez le haut à 1/4" (6mm) de chaque côté de la couture du milieu devant sur les bords du col et supérieur.

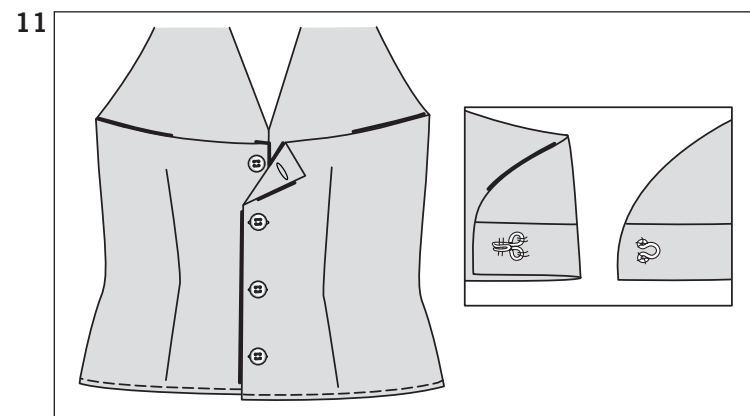
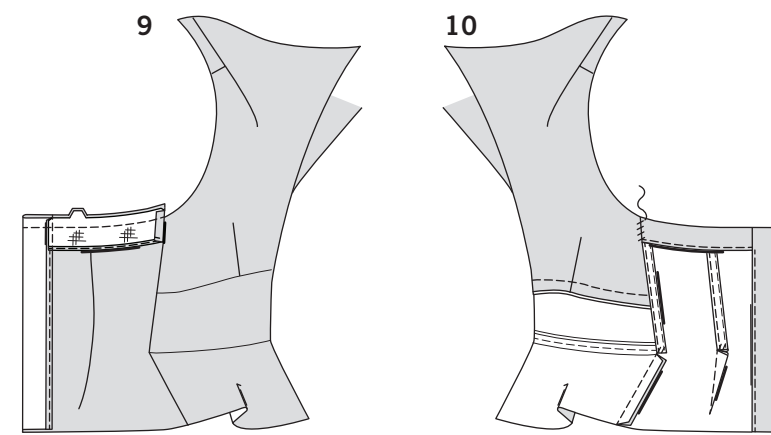
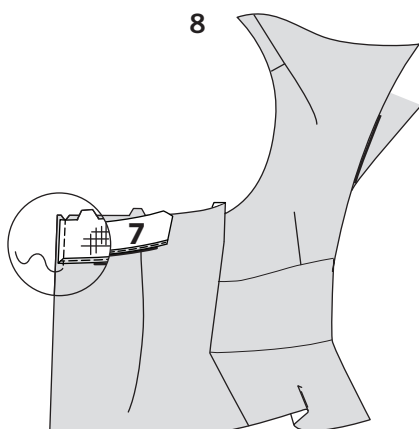
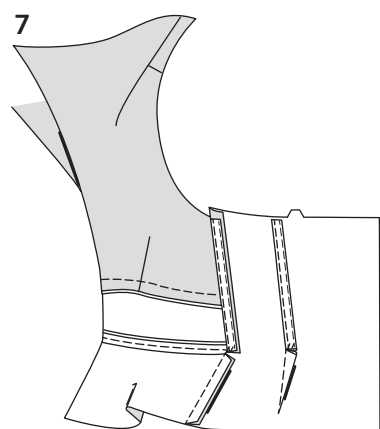
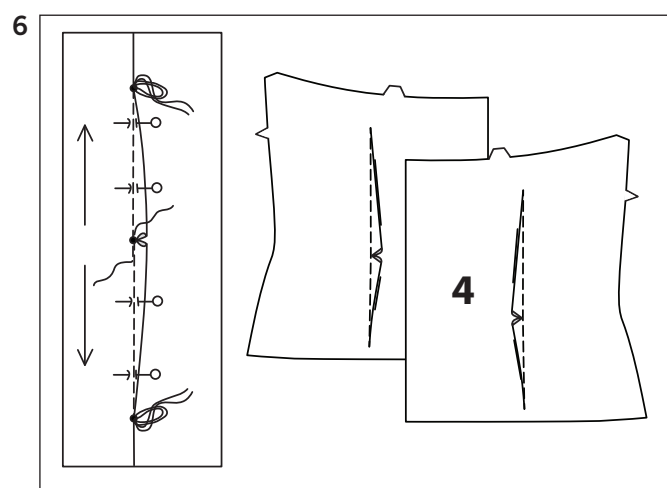
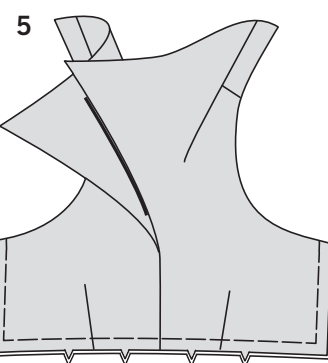
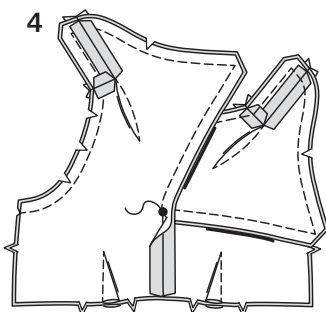
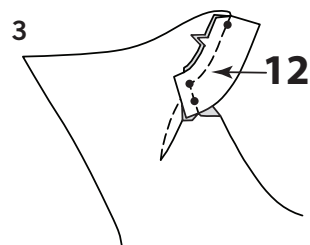
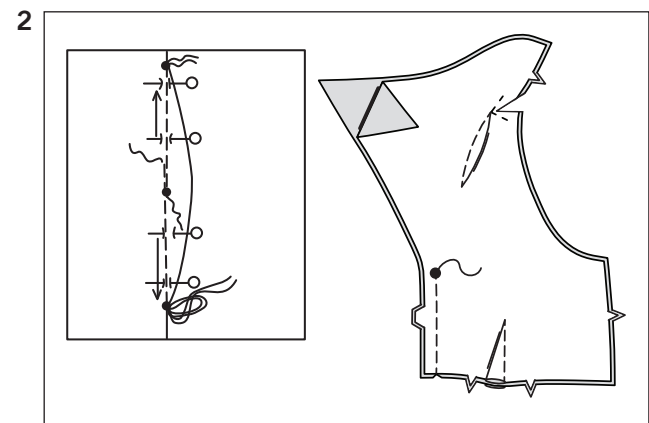
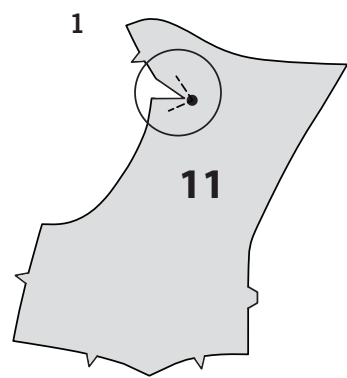
Construisez la bande du buste (2) et la basque (3) comme pour la Vue B, étapes 4 et 5.

6. Pour faire les pinces sur le dos (4), ENDROIT CONTRE ENDROIT, pliez le tissu au milieu de la pince en superposant les lignes en tirets et les petits pois. Sur l'ENVERS, placez les épingles à angle DROIT aux lignes en tirets. Piquez les pinces de la taille depuis le milieu jusqu'à une pointe. Ensuite en repiquant par-dessus quelques points, piquez depuis le milieu jusqu'à l'autre pointe. Si nécessaire, crantez avec soin la pince sur la pointe la plus large pour qu'elles restent à plat.

CONSEIL - Pour éviter que se forme une poche à la pointe faites les derniers points directement sur la pliure et laissez dépasser des bouts de fils assez longs pour faire un nœud. NE FAITES PAS de points arrière sur les pointes. Repassez la pince à plat le long de la piqûre pour lisser les points puis repassez-la vers le milieu dos.

7. Piquez le devant et le dos par les coutures du côté en superposant les crans. Le bord supérieur du dos du haut dépassera de 5/8" (1.5cm) au-dessus du bord fini du devant. Crantez jusqu'à la piqûre sur la courbe de la ceinture en veillant à ne pas entailler la piqûre. Repassez la couture vers le dos. Préparez et posez la **BALEINE**.

8. Posez l'**ENTOILAGE** sur la parementure dos (7). Faites la **FINITION DU BORD** long sans crans de la parementure du dos. Épinglez les bords du dos de la parementure sur le dos du haut avec les bords non finis alignés. Piquez en couture de 1/4" (6mm) depuis le bord supérieur jusqu'au bord fini de la parementure.



9. Repliez le bord du dos du haut vers l'ENDROIT sur la ligne de pliure pour former la parementure. Repassez la couture de la parementure vers le dos. Faites la **FINITION DU BORD** la parementure du dos du haut. Rentez 5/8" (1.5cm) sur l'autre extrémité de la parementure dos. Épinglez l'autre parementure dos sur le haut en superposant les crans. Piquez la parementure vers le haut. Recoupez la couture.

10. Repliez les parementures vers l'INTÉRIEUR; repassez. Cousez à points glissés la parementure dos sur les coutures du côté. Si vous préférez, surpiquez le haut à 1/4" (6mm) du bord de l'emmanchure et supérieur du dos.

11. Faites les boutonnières sur les marques du dos DROIT. Croisez le dos DROIT sur le GAUCHE en superposant les milieux; cousez les boutons sous les boutonnières. Cousez l'agrafe sur le bord d'encolure dos comme illustré. Cousez l'agrafe au bord supérieur du dos au-dessus des boutons, si vous préférez. Faites l'**OURLET ÉTROIT** au bord inférieur du haut.

VUE D

N.B.: Vous avez coupé quatre sections du devant et du dos; les deux autres seront désignés comme doublure.

1. Posez l'**ENTOILAGE** devant (15) sur le devant (13) sur le bord de l'encolure. Posez l'**ENTOILAGE** dos (16) sur le dos (14) sur les bords du dos et des épaules.

2. Au fer, faites un rentré de 5/8" (1.5cm) sur le bord GAUCHE du dos du haut. Faites les **PINCES** des sections devant et dos. Recoupez les pinces et ouvrez au fer. Piquez ensemble le devant sur le dos par les coutures des côtés. Préparez les parementures du haut de la même façon comme pour le devant et le dos du haut sans entoilage.

3. Au fer, faites un rentré de 5/8" (1.5cm) sur les bords de l'épaule de la parementure. Épinglez la parementure sur le haut en superposant les milieux, les coutures et les crans. Piquez sur les bords du dos DROIT, de l'encolure, de l'emmanchure et sur les lignes de piqûre aux coins intérieurs. Pour renforcer les coins intérieurs, piquez sur la première piqûre. Recoupez la couture et biaisez les coins; crantez les courbes et jusqu'à la piqûre aux coins intérieurs en veillant à ne pas entailler la piqûre.

4. Retournez le haut vers l'ENDROIT; repassez. Piquez les coutures des épaules du haut en veillant à ne pas attraper les bords repliés au fer des parementures sur la piqûre. Recoupez la couture et ouvrez au fer; glissez la couture de l'épaule sous la parementure. Cousez à points glissés ensemble les bords de la parementure de l'épaule.

5. Fermez les bords du dos GAUCHE avec une piqûre près du dos.

Faites les boutonnières et cousez les boutons sur le haut comme pour la Vue B, étape 13, en omettant la référence à l'ourlet étroit.

