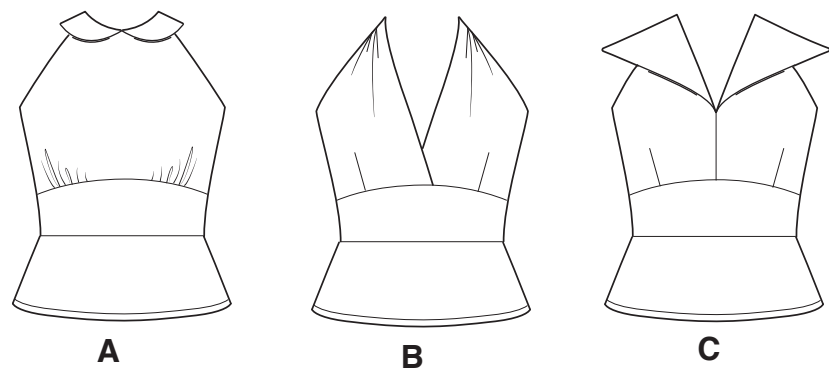


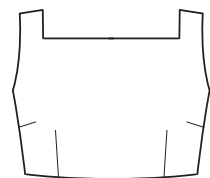
Vielen Dank für den Kauf dieses Simplicity Schnittmusters. Wir geben uns Mühe, Ihnen ein qualitativ hoch stehendes Produkt anbieten zu können.



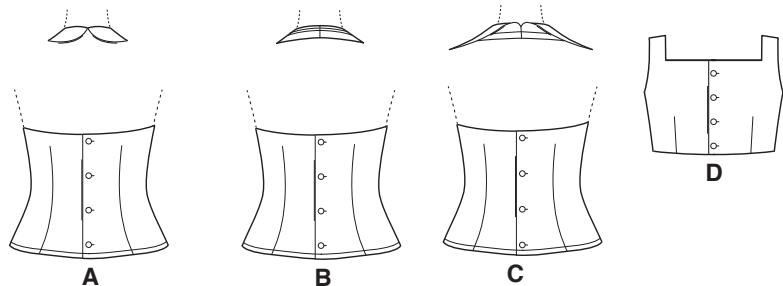
A

B

C



D



A

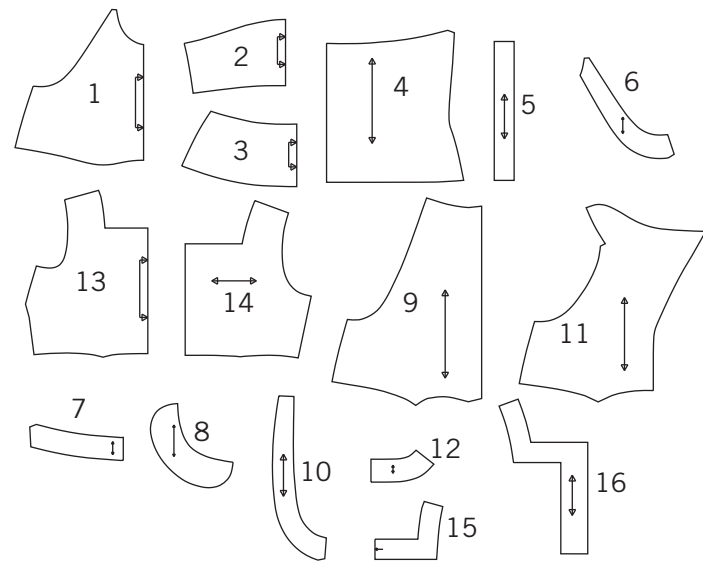
B

C

D

SAUM - UND NAHTZUGABEN SIND IN DEN SCHNITTMUSTER - TEILEN EINGERECHNET

16 TEILE



- | | |
|------------------------------|-----------------------------|
| 1-VORDERTEIL -A | 9-VORDERTEIL -B |
| 2-TAILLENEINSATZ -A,B,C | 10-VORDERBESATZ -B |
| 3-SCHÖSSCHEN -A,B,C | 11-VORDERTEIL UND KRAGEN -C |
| 4-RÜCKENTEIL -A,B,C | 12-RÜCKW. STREIFEN -C |
| 5-RÜCKW. BÜGELEINLAGE -A,B,C | 13-VORDERTEIL -D |
| 6-VORDERBESATZ -A | 14-RÜCKENTEIL -D |
| 7-RÜCKW. BESATZ -A,B,C | 15-VORD. BÜGELEINLAGE -D |
| 8-KRAGEN -A | 16-RÜCKW. BÜGELEINLAGE -D |

Allgemeine Anweisungen

Das Schnittmuster

- SYMBOLE**
- F ADENLAUF Schnittteile in Musterrichtung parallel zur Webkante legen.
 - DURCHGEZOGENE LINIE am Stoffbruch anlegen.
 - MITTIGES VORDER-/RÜCKENTEIL.
 - KERBEN
 - MARKIERUNGSPUNKTE
 - ZUSCHNITTLINIE
 - VERLÄNGERUNGS- ODER VERKÜRZUNGS- ZUNGS- UND SAUMZUGABE:

Wenn nicht anders angegeben, sind 1,5 cm Zugabe im Schnittmuster berücksichtigt, jedoch bei MEHRGRÖSSENSCHNITTEN nicht extra markiert. Zeichnen Sie Ihre Größe mit einem farbigen Filzstift nach. Beachten Sie die Tabelle MEHRGRÖSSENSCHNITTE.

ÄNDERUNGEN

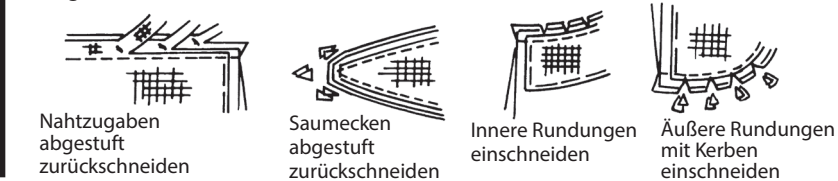
Ändern Sie den Schnitt bevor Sie ihn auf den Stoff legen.

VERLÄNGERN:
Zerschneiden Sie die Schnittteile an der Verlängerungs- und Verkürzungslinie. Schieben Sie die Stücke um die benötigte Länge auseinander und fixieren sie mit Klebestreifen.

KÜRZEN:
Falten Sie das Schnittteil an der Verlängerungs- oder Verkürzungslinie gleichmäßig um die benötigte Länge hoch. Mit Klebestreifen fixieren. Sind keine Linien markiert, bringen Sie die Änderungen am unteren Rand des Schnittteils an.

Nähen

- **NÄHEN** Sie den Stoff gemäß der **Nähanleitung**.
- **HEFTEN** Sie Nähte und Säume den Kerben entsprechend mit Stecknadeln oder Heftstichen.
- **STEPHEN** Sie Nähte und Säume 1,5 cm breit ab, wenn nicht anders angegeben.
- **BÜGELN** Sie die Nahtzugaben auseinander, wenn nicht anders angegeben, oder schneiden Sie sie zurück, so dass sie flach liegen.
- **VERSÄUBERN** Sie die Nahtzugaben durch Zurückschneiden wie unten abgebildet.



Zuschneiden/Markieren

VOR DEM ZUSCHNEIDEN:

Schnittteile mit einem trockenen Bügeleisen bei geringer Hitze BÜGELN. Waschbare Stoffe VORWASCHEN, nicht waschbare Stoffe DÄMPFEN, damit sie nach dem Nähen nicht weiter einlaufen.

MARKIEREN Sie Ihren Zuschneideplan.

BEFESTIGEN Sie die Schnittteile gemäß Zuschneideplan auf dem Stoff.

• **ZWEILAGIG:** Stoff mittig RECHTS auf RECHTS legen.

• **EINLAGIG:** Stoff mit RECHTER Seite nach oben legen.

• **FÜR FLOR, FARBVERLÄUFE ODER "ONE-WAY" DESIGNERSTOFFE:** Verwenden Sie den Plan " mit richtung".

NACH DEM ZUSCHNEIDEN:

Übertragen Sie die Markierungen vor dem Entfernen des Schnittmusters auf die LINKE Stoffseite. Verwenden Sie dazu Stecknadeln, Kreide oder Kopierpapier und -papier.

Schnell-Markierung:

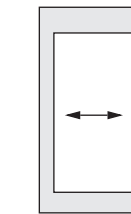
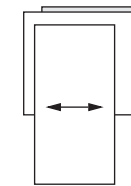
- Markieren Sie an der Stoffkante Kerben, die Enden der Stoffbruchlinien und die Mittellinien durch kleine Einschnitte.
- Übertragen Sie Markierungspunkte mit Stecknadeln.



SPEZIELLE ZUSCHNEID-ANGABEN

★ Wenn der

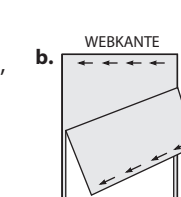
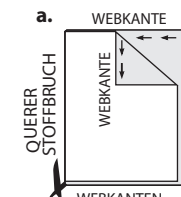
Zuschneideplan ein den Stoffbruch überlappendes Schnittteil zeigt, schneiden Sie alle anderen Teile zuerst zu. Legen Sie den übrigen Stoff einlagig aus. Schneiden Sie das überlappende Teil auf der RECHTEN Stoffseite wie abgebildet zu.



* Zeichnen Sie

kleine Pfeile entlang beider Webkanten für die Strich- oder Musterrichtung ein. Legen Sie den Stoff quer RECHTS auf RECHTS und schneiden am Stoffbruch entlang (a).

Eine Stofflage umdrehen, so dass die Pfeile beider Lagen in dieselbe Richtung zeigen. Stoff RECHTS auf RECHTS legen (b).



Zuschneideplan

- Muster nach unten laufend
- Muster nach oben laufend

★ SIEHE SPEZIELLE NÄHANLEITUNG

POSITION DER MUSTERTEILE KANN JE NACH IHRER SCHNITTMUSTERGRÖÖE ABWEICHEN.

HINWEIS: BEIM AUSSCHNEIDEN DES PAPIERSCHNITTS SCHNEIDEN SIE AN DERJENIGEN US GRÖÖENLINIE ENTLANG, DIE IHRER EUROPÄISCHEN GRÖÖSE ENTSpricht

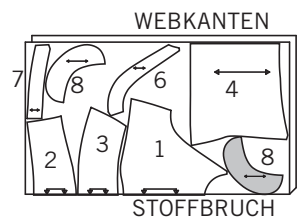
A OBERTEIL

TEILE 1 2 3 4 6 7 8

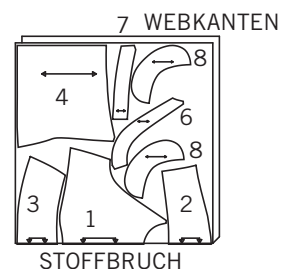
115CM
MIT RICHTUNG
US GRÖÖSEN 4 6 8 10
EURO GRÖÖSEN 30 32 34 36



115CM
MIT RICHTUNG
US GRÖÖSEN 12 14 16 18 20 22
EURO GRÖÖSEN 38 40 42 44 46 48



150CM
MIT RICHTUNG
ALLE GRÖÖSEN



EINLAGE

TEILE 5 6 7 8

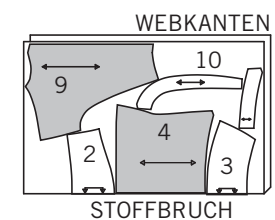
AUFBÜGELEINLAGE BREITE 51 BIS 64 CM
ALLE GRÖÖSEN



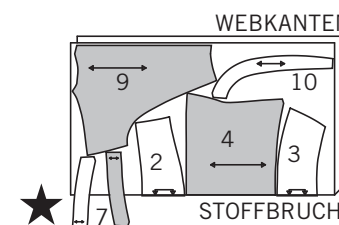
B OBERTEIL

TEILE 2 3 4 7 9 10

115CM
MIT RICHTUNG
US GRÖÖSEN 4 6 8 10 12 14
EURO GRÖÖSEN 30 32 34 36 38 40



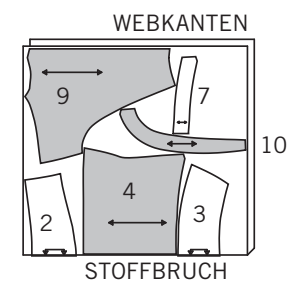
115CM
MIT RICHTUNG
US GRÖÖSEN 16 18 20 22
EURO GRÖÖSEN 42 44 46 48



EINLAGE

TEILE 5 7 10

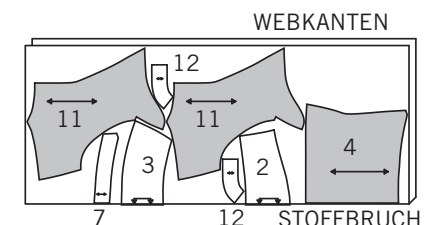
AUFBÜGELEINLAGE BREITE 51 BIS 64 CM
ALLE GRÖÖSEN



C OBERTEIL

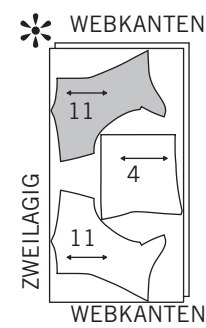
TEILE 2 3 4 7 11 12

115CM
MIT RICHTUNG
US GRÖÖSEN 4 6 8 10 12 14 16 18
EURO GRÖÖSEN 30 32 34 36 38 40 42 44

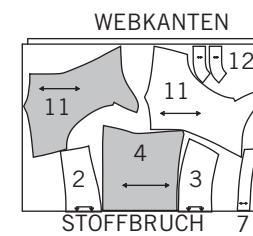


SCHNITT-ÜBERSICHTEN WERDEN AUF SEITE 2 FORTGESETZT

115CM
MIT RICHTUNG
US GRÖSSEN 20 22
EURO GRÖSSEN 46 48



150CM
MIT RICHTUNG
ALLE GRÖSSEN



EINLAGE

TEILE 5 7

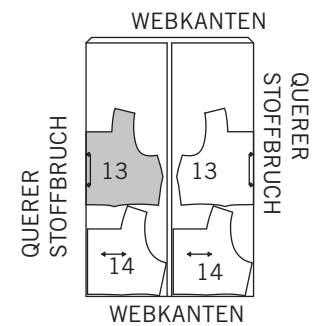
AUFBÜGELEINLAGE BREITE 51 BIS 64 CM
ALLE GRÖSSEN



D TOP- CUT CROSSWISE

TEILE 13 14

115CM ODER 150CM
MIT RICHTUNG
ALLE GRÖSSEN



EINLAGE

TEILE 15 16

AUFBÜGELEINLAGE BREITE 51 BIS 64 CM
ALLE GRÖSSEN



Nähanleitung

Stoff-	RECHTE SEITE	LINKE SEITE	EINLAGE	FUTTER
schlüssel				

Bevor Sie anfangen, lesen Sie bitte die **Allgemeinen Anweisungen** auf Seite 1

Die Nähmethoden in **KURSIV** sind wie folgt:

Die Halsausschnitt- und Armausschnittkanten in der angegebenen Entfernung von der Schnittkante in Pfeilrichtung mit einer.

STÜTZNAHT versehen. Diese Naht bleibt dauerhaft und verhindert Dehnungen an gerundeten Kanten. Die Stütznaht wird nur auf der ersten Abbildung dargestellt.

BÜGELEINLAGE -Die Bügeleinlage auf der LINKEN Seite der Projektteile nach Anweisungen in der Nähanleitung feststecken. Laut Anweisungen des Herstellers aufbügeln.

SCHMAL SÄUMEN- Länge markieren. Den Saum an den Markierungen nach oben bügeln. Die Saumbreite markieren; gerade zuschneiden. Für einen schmalen Saum, die unversäuberte Kante bis in den Bügelfalz umschlagen. Bügeln. Den Saum festnähen.

ABNÄHER -Für die Abnäher an der in der Nähanleitung angegebenen Stelle des Kleidungsstücks, den Stoff RECHTS auf RECHTS in der Mitte des Abnäher zusammenfalten, dabei die gestrichelten Linien an den kleinen Markierungspunkten ausrichten. Die Stecknadeln INNEN im RECHTEN Winkel zu den gestrichelten Linien befestigen. Den Abnäher von der Breitseite bis zur Spitze steppen.

TIPP- Um Auftragen an der Spitze zu vermeiden, die letzten Stiche genau im Stoffbruch anbringen, und die Fadenenden zum Verknoten lang abschneiden. An der Spitze NICHT mit Rückstichen verstärken.

Den Abnäher der Naht entlang flach bügeln um die Stiche zu kaschieren, anschließend den Abnäher in die in der Nähanleitung angegebene Richtung bügeln.

KANTE FERTIGEN- Um die unversäuberte Kante zu fertigen, 6 mm breit von der Kante steppen, dabei an der Steppnaht umlegen und steppen, ODER die Kante mit Zickzackstichen ODER Overlock-/Kettelstichen versehen.

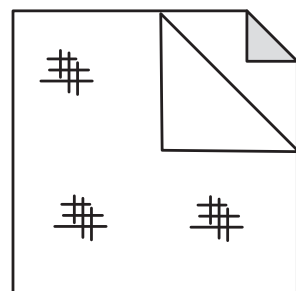
NAHTBAND BEFESTIGEN- Um Dehnen entlang der Nahtlinie zu vermeiden, das Nahtband auf der Nahtlinie des Kleidungsstücks mittig ausrichten. Auf der Mitte entlang der Nahtlinie des Nahtbands steppen. Die Naht in die in der Anleitung angegebene Richtung bügeln.

KORSETTSTÄBE- Vier Streifen Korsettstäbe in der Länge der rückenfreien Teile über den Abnähern und Seitennähten, von der Taille bis zur Oberkante, plus 2,2 cm messen und zuschneiden. Die Nähte an beiden Enden des Tunnels trennen. Den Tunnel zurückschieben und von jedem Ende der Korsettstäbe 2,2 cm abschneiden, dann Korsettstäbe leicht biegen, (siehe Abb.). Den Tunneldurchzug wieder über die Stäbe schieben. Ein Ende jedes Tunneldurchzugs 2,2 cm umlegen; die Enden von jedem Streifen mit Saumstichen schließen, (siehe Abb.).

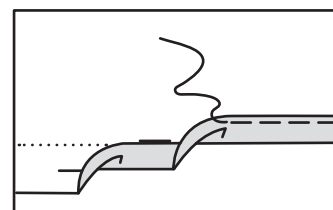
Die Korsettstäbe INNEN an die Nahtzugabe der Seitennähte und rückw. Abnäher stecken, dabei das gefertigte Ende des Tunneldurchzugs an die Taille legen und unversäuberte Kanten begradien. Die Korsettstäbe von Hand oder mit der Maschine an die Seitennähte und rückw. Abnäher steppen, dabei nur durch Abnäher und Nahtzugaben (nicht durch das Kleidungsstück) so weit wie möglich steppen. Die unversäuberte Oberkante der Tunneldurchzugs heften.



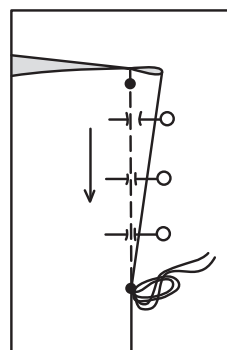
STÜTZNAHT



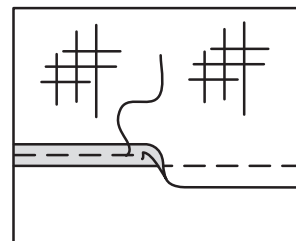
BÜGELEINLAGE



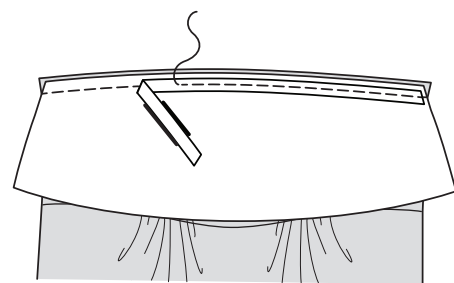
SCHMAL SÄUMEN



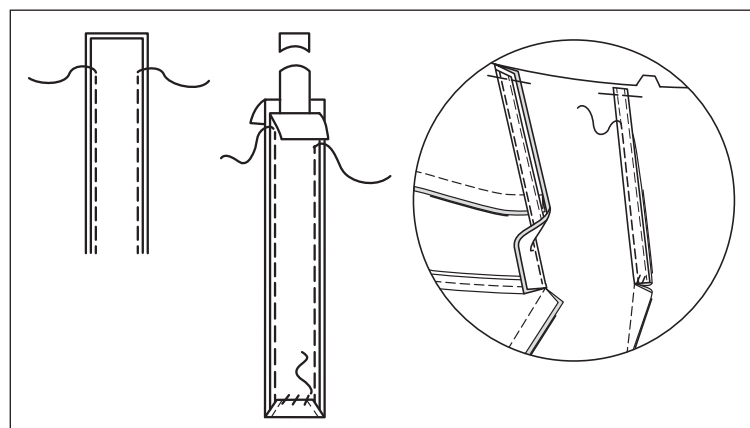
ABNÄHER



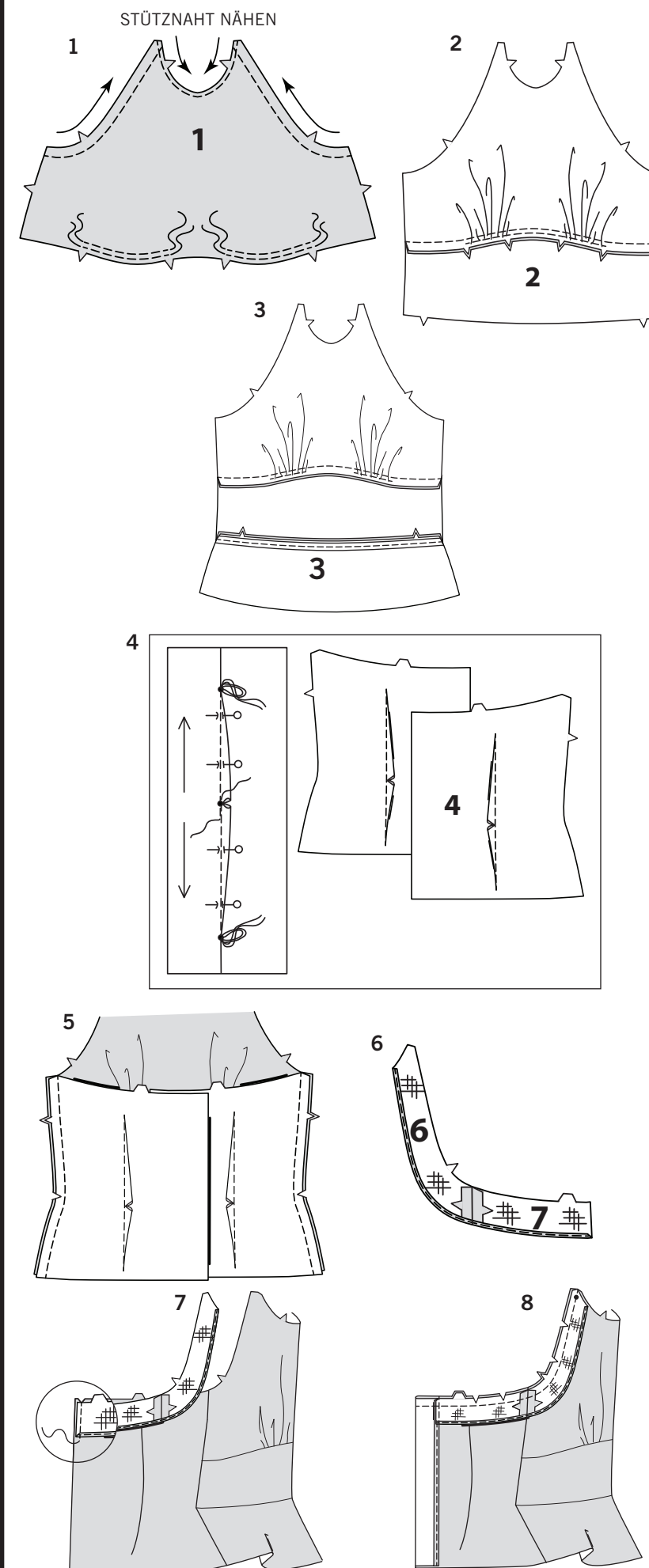
KANTE FERTIGEN



NAHTBAND BEFESTIGEN



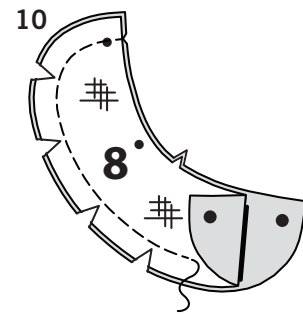
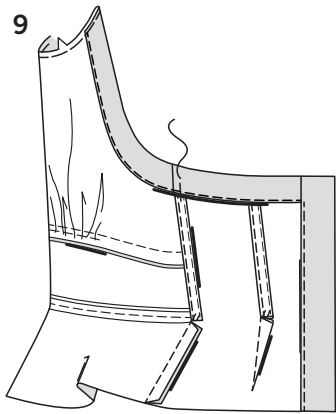
KORSETTSTÄBE



SCHNITTEILE WERDEN BEI DER ERSTEN VERWENDUNG MIT NUMMER GEKENNZEICHNET. SOFERN NICHT ANDERS ANGEGEBEN, ALLE NÄHTE RECHTS AUF RECHTS STEPPEN.

MODELL A

- Die Halsausschnittkante des Vorderteils (1) 3 mm von den Schnittkanten mit einer **STÜTZNAHT** versehen. Die Armausschnittkanten 1,3 cm von den Schnittkanten mit einer **STÜTZNAHT** versehen. Um das Vorderteil zwischen den Kerben zu kräuseln, an der Nahtlinie mit einem langen Maschinenstich steppen. Mit einer zweiten Naht 6 mm von der ersten Naht innert der Nahtzugabe steppen.
- Den Tailleneinsatz (2) an die Unterkante des Vorderteils stecken, dabei Kerben und Kräuselnaht anpassen. Steppen. Bügeln, die Naht nach unten bügeln.
- Das Schößchen (3) an den Tailleneinsatz stecken und Kerben anpassen. Heften. Das **NAHTBAND BEFESTIGEN**. Die Naht nach oben bügeln.
- Für die rückwärtigen Abnäher (4), den Stoff RECHTS auf RECHTS in der Mitte des Abnäher zusammenfalten, dabei die gestrichelten Linien an den kleinen Markierungspunkten ausrichten. Die Stecknadeln INNEN im RECHTEN Winkel zu den gestrichelten Linien befestigen. Abnäher von der Mitte zu einer Spitze steppen. Anschließend mit mehreren Stichen in der Mitte überlappen und von der Mitte aus bis zur anderen Spitze steppen. Gegebenenfalls den Abnäher an der breitesten Stelle vorsichtig einschneiden, so dass er flach liegt. **TIPP**- Um Auftragen an jeder Spitze zu vermeiden, die letzten Stiche genau im Stoffbruch anbringen, und das Fadenende zum Verknoten lang abschneiden. An den Spitzen NICHT zurücksteppen. Den Abnäher der Naht entlang flach bügeln um die Stiche zu kaschieren, anschließend den Abnäher zur rückwärtigen Mitte bügeln.
- Vorderteil und Rückenteil an den Seitennähten steppen, und Kerben anpassen. An der Taillenrundung bis zur Steppnaht einschneiden, dabei aber nicht durch die Steppnaht schneiden. Die **KORSETTSTÄBE** vorbereiten und befestigen.
- Die **BÜGELEINLAGE** auf die Teile von Vorderbesatz (6) und rückw. Besatz (7) bügeln. Vorderbesatz und rückw. Teil an den Seitennähten steppen. Den Besatz an der ungekehrten **KANTE FERTIGEN**.
- Die rückw. Kanten des Besatzes an das rückw. Oberteil stecken und unversäuberte Kanten begradien. Mit einer 6 mm breiten Naht von der Oberkante bis zur gefertigten Kante des Besatzes steppen.
- Die rückw. Kante des Nackenträgers an der Stoffbruchlinie nach AUSSEN wenden, so dass ein Besatz entsteht. Bügeln, dabei die Besatznaht in Richtung Rücken bügeln. Den rückw. Besatz des Oberteils an der **KANTE FERTIGEN**. Die verbleibenden Kanten des vord. und rückw. Besatzes an das Oberteil stecken, dabei Kerben, Seitennähte und kleine Markierungspunkte anpassen. Die Besätze an das Oberteil steppen. Naht versäubern; Rundungen einschneiden.



9. Die Besätze des Oberteils nach INNEN wenden; bügeln. Den Besatz an den Seitennähten von Hand befestigen. Die Halsausschnittkanten zusammenheften.

HINWEIS: Sie haben vier Kragenteile zugeschnitten. Zwei davon werden als Besätze verwendet.

10. Die **BÜGELEINLAGE** auf zwei Kragenteile (8) bügeln. Den Besatz auf die Kragenteile steppen, dabei kleine und große Markierungspunkte anpassen und die gekerbten Kanten offen lassen. Rundungen einschneiden.

11. Die Kragenteile nach RECHTS wenden; bügeln. Die unversäuberten Kanten mit der Maschine 3 mm von der unversäuberten Kante zusammenheften. Die Kragenteile auf der Unterseite an den großen Markierungspunkten der vorderen Mitte zusammennähen.

12. Die Halsausschnittkante des Kleidungsstücks an den Rundungen bis zur Stütznaht einschneiden. Den Kragen (Besatzseite) AUSSEN auf die Halsausschnittkante stecken, dabei Mitten und kleine Markierungspunkte anpassen. Mit einer 3 mm breiten Naht heften. Um die unversäuberte Kragenkante zu fertigen, die Kante in den Stoffbruch des doppelt gefalzten Schrägbands schieben, so dass die unversäuberte Kante im Mittelfalz liegt, und die breitere Stoffbruchkante des Bands auf der INNENSEITE von Oberteil und Kragen liegt. Das Band von AUSSEN feststeppen, darauf achten, die gefalzte Kante INNEN mitzufassen; die Enden an den rückw. Öffnungskanten umlegen.

13. Das Schrägband nach INNEN bügeln, und den Kragen nach oben bügeln. Die Halsausschnittkante AUSSEN an der Naht schmal mit einer Sichtnaht absteppen, dabei das Schrägband INNEN mitfassen.

14. Die Knopflöcher an den Markierungen des RECHTEN Rückenteils anfertigen. Das RECHTE rückwärtige Teil über das LINKE lappen, Mitten anpassen; die Knöpfe unter den Knopflöchern annähen. Haken- und Ösenverschluss nach Belieben an die Oberkante des rückw. Teils oberhalb der Knöpfe nähen. Die Unterkante des Oberteils **SCHMAL SÄUMEN**.

15. Haken- und Ösenverschluss an das Schrägband der rückw. Mitte des Kragens nähen, (siehe Abb.).

MODELL B

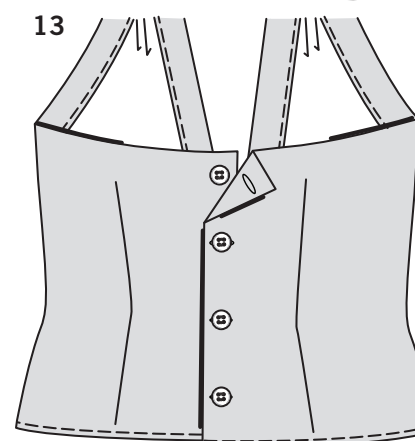
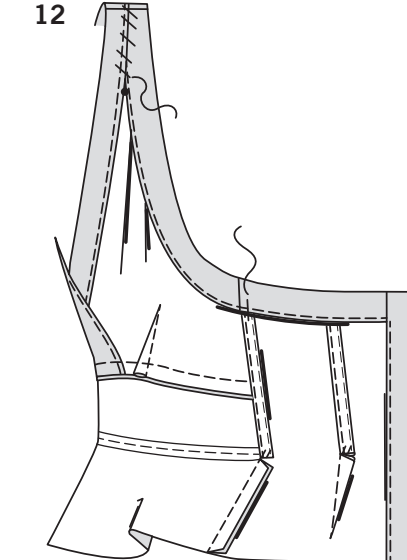
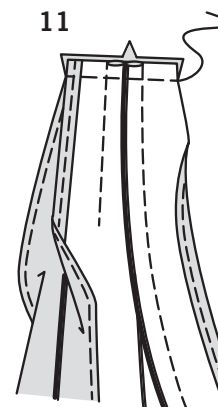
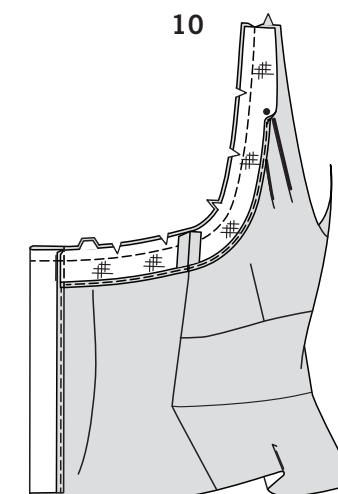
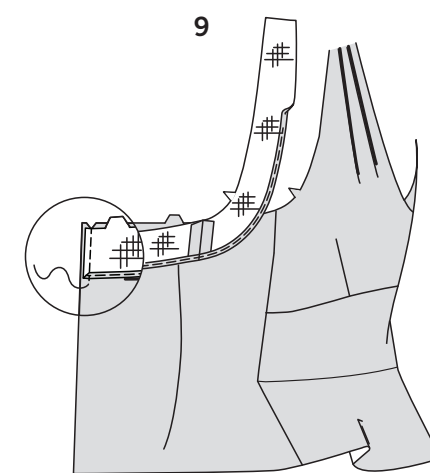
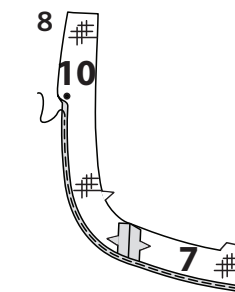
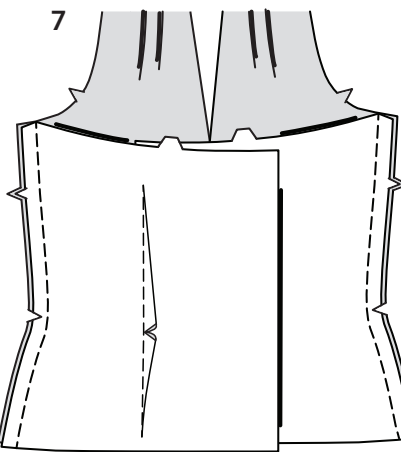
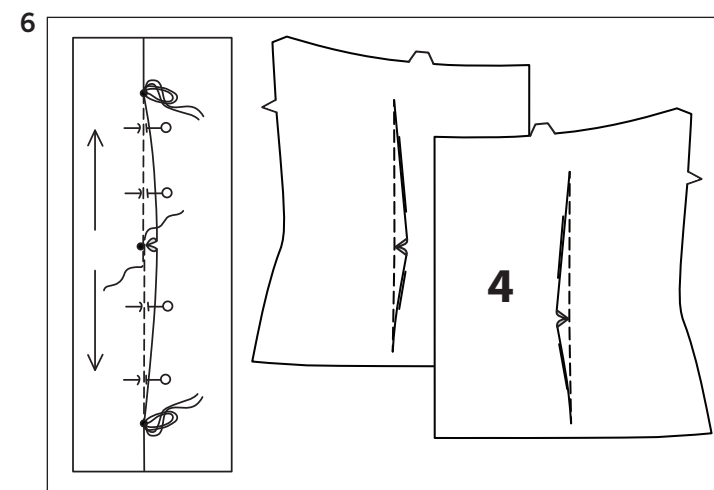
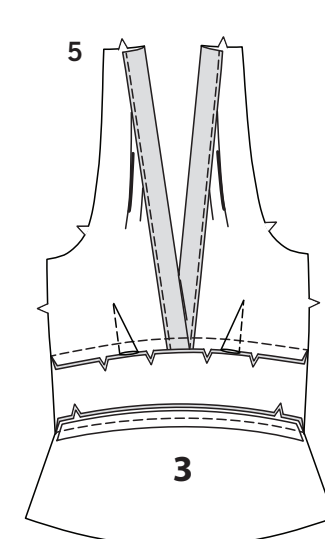
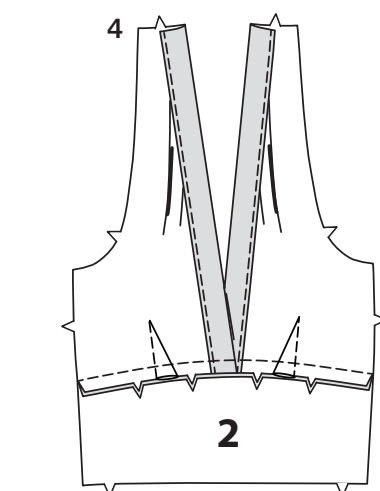
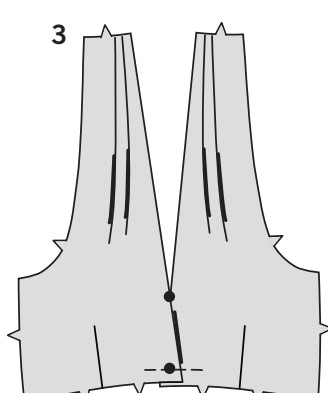
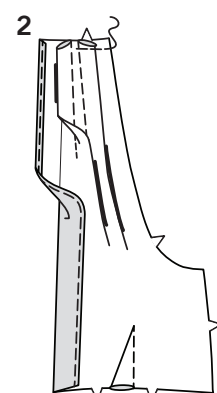
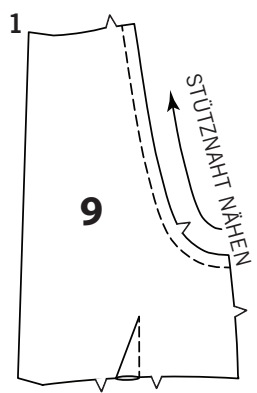
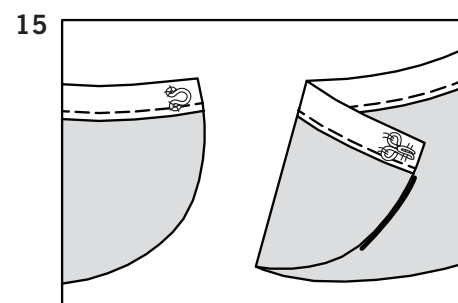
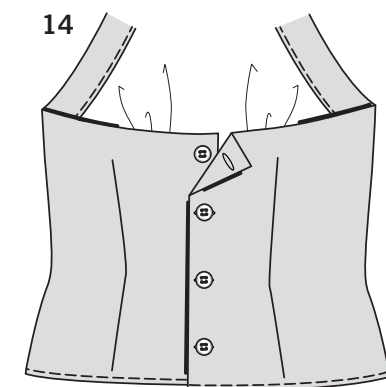
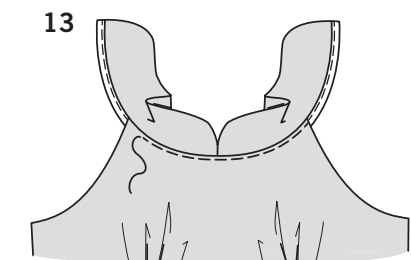
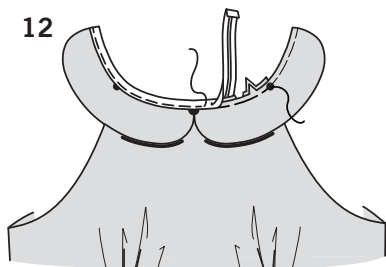
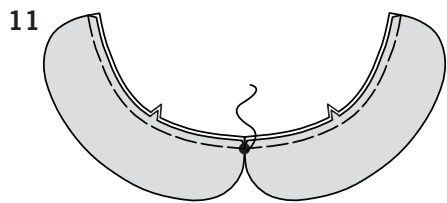
1. Die **ABNÄHER** an der Unterkante des Vorderteils (9) anfertigen. Die Abnäher zur vord. Mitte bügeln. Die Armausschnittkanten 1,3 cm von den Schnittkanten mit einer **STÜTZNAHT** versehen.

2. Für die Biesen im Vorderteil, die gestrichelten Linien INNEN zusammenlegen. An den gestrichelten Linien steppen. Die Biesen von der Mitte wegbügeln. An den oberen Kanten heften. Die vorderen **KANTEN FERTIGEN**. Die Vorderkante an der Stoffbruchlinie nach INNEN umlegen, so dass sich ein vord. Halsausschnittbesatz bildet; bügeln.

3. Die RECHTE Vorderseite AUSSEN über die LINKE lappen, und Mitten und große Markierungspunkte anpassen. Die Unterkante durch alle Stofflagen heften.

4. Den vord. Nackenträger an den Tailleneinsatz (2) stecken, dabei Mitten und Kerben anpassen und Vorderteil einhalten. Steppen. Die Naht nach unten bügeln.

5. Das Schößchen (3) an den Tailleneinsatz stecken und Kerben anpassen. Heften. Das **NAHTBAND BEFESTIGEN**. Die Naht nach oben bügeln.



6. Für die rückwärtigen Abnäher (4), den Stoff RECHTS auf RECHTS in der Mitte des Abnehmers zusammenfalten, dabei die gestrichelten Linien an den kleinen Markierungspunkten ausrichten. Die Stecknadeln INNEN im RECHTEN Winkel zu den gestrichelten Linien befestigen. Abnäher von der Mitte zu einer Spitze steppen. Anschließend mit mehreren Stichen in der Mitte überlappen und von der Mitte aus bis zur anderen Spitze steppen. Gegebenenfalls den Abnäher an der breitesten Stelle vorsichtig einschneiden, so dass er flach liegt.

TIPP- Um Auftragen an jeder Spitze zu vermeiden, die letzten Stiche genau im Stoffbruch anbringen, und das Fadenende zum Verknoten lang abschneiden. An den Spitzen NICHT zurücksteppen. Den Abnäher der Naht entlang flach bügeln um die Stiche zu kaschieren, anschließend den Abnäher zur rückwärtigen Mitte bügeln.

7. Vorderteil und Rückenteil an den Seitennähten steppen, und Kerben anpassen. An der Taillenrundung bis zur Steppnaht einschneiden, dabei aber nicht durch die Steppnaht schneiden. Die **KORSETTSTÄBE** vorbereiten und befestigen.

8. Die **BÜGELEINLAGE** auf die Teile von Vorderbesatz (10) und rückw. Besatz (7) bügeln. Vorderbesatz und rückw. Teil an den Seitennähten steppen. Den Besatz an der ungekehrten **KANTE FERTIGEN** und die Steppnaht an den kleinen Markierungspunkten des Vorderbesatzes auslaufen lassen, (siehe Abb.).

9. Die rückw. Kanten des Besatzes an das rückw. Oberteil stecken und unversäuberte Kanten begradigen. Mit einer 6 mm breiten Naht von der Oberkante bis zur gefertigten Kante des Besatzes steppen.

10. Die rückw. Kante des Oberteils an der Stoffbruchlinie nach AUSSEN wenden, so dass ein Besatz entsteht. Bügeln, dabei die Besatznaht in Richtung Rücken bügeln. Den rückw. Besatz des Oberteils an der **KANTE FERTIGEN**. Die verbleibenden Kanten des vord. und rückw. Besatzes an das Oberteil stecken, dabei Kerben, Seitennähte und Seitennähte anpassen. Die Besätze an das Oberteil steppen. Naht versäubern; Rundungen einschneiden.

11. Die Besätze des vord. Oberteils an den Kanten der rückwärtigen Mitte auffalten. Die rückwärtige Mittelnaht steppen.

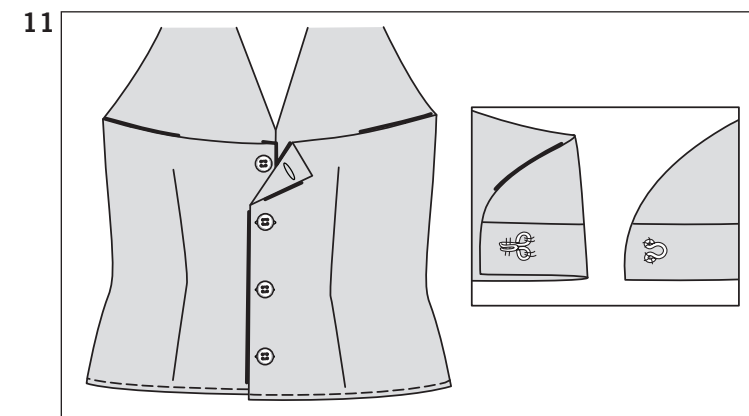
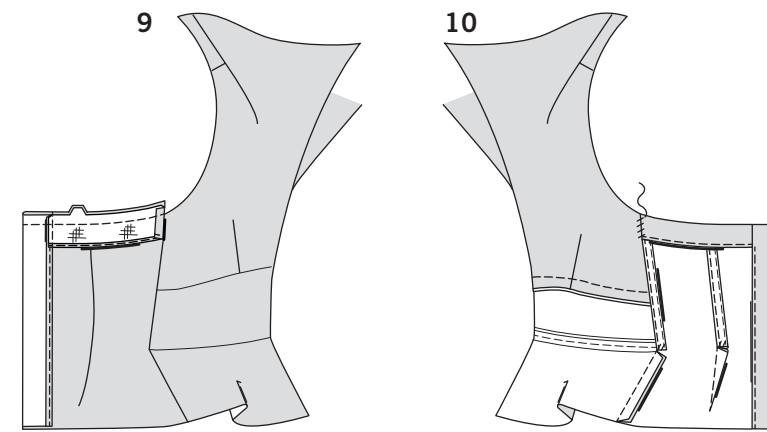
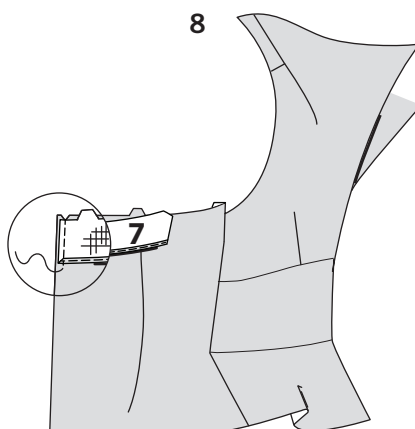
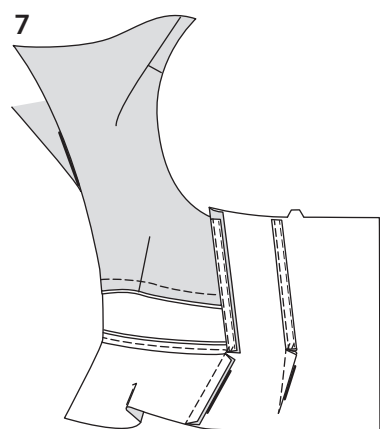
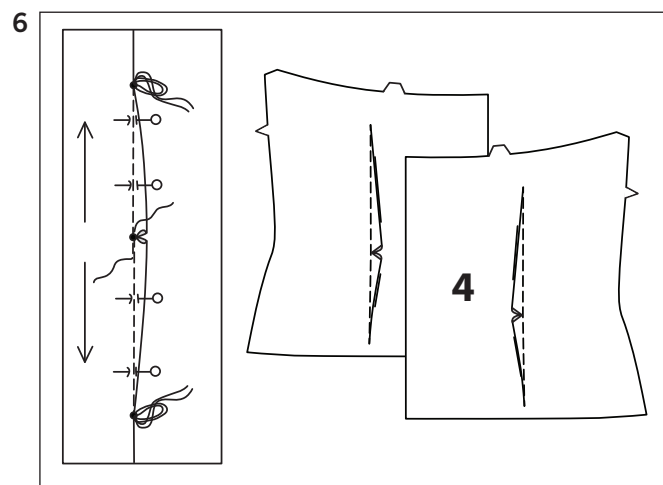
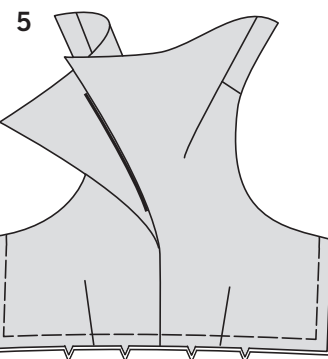
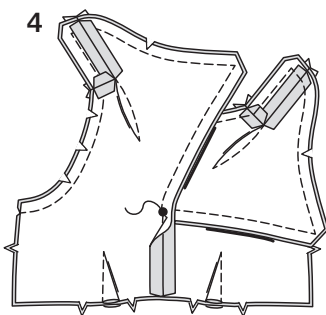
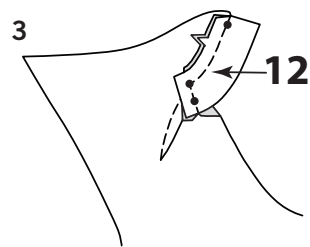
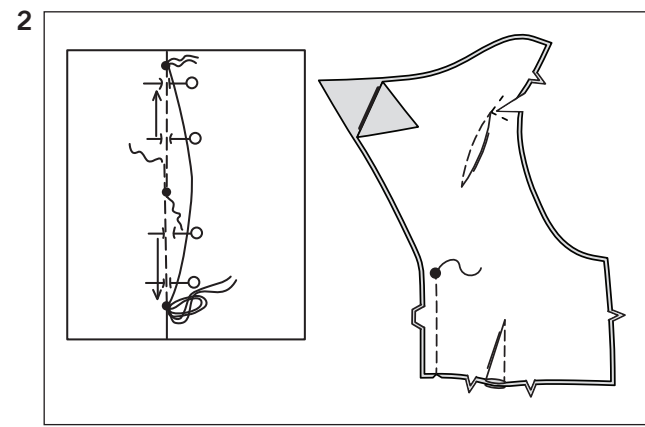
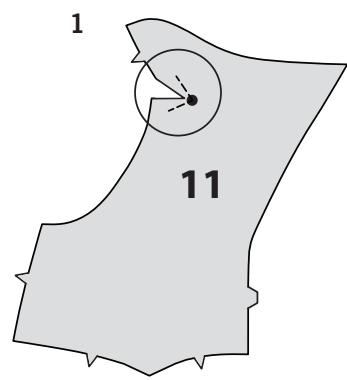
12. Die Besätze nach INNEN wenden, dabei den Besatz des vord. Halsausschnitts über den Vorderbesatz lappen, (siehe Abb.). Bügeln. Die Besätze zwischen den kleinen Markierungspunkten mit Saumstichen zusammennähen. Den Besatz an den Seitennähten von Hand befestigen.

13. Die Knopflöcher an den Markierungen des RECHTEN Rückenteils anfertigen. Das RECHTE rückwärtige Teil über das LINKE lappen, Mitten anpassen; die Knöpfe unter den Knopflöchern annähen. Haken- und Ösenverschluss nach Belieben an die Oberkante des rückw. Teils oberhalb der Knöpfe nähen. Die Unterkante des Oberteils **SCHMAL SÄUMEN**.

MODELL C

HINWEIS: Sie haben vier Vorder- und Kragenteile, sowie vier rückw. Streifen Teile zugeschnitten. Zwei davon werden jeweils als Besätze verwendet.

- Um die Innenecke an der Halsausschnittkante von Vorderteil und Kragen (11) zu verstärken, an jeder Seite des kleinen Markierungspunktes 2,5 cm an der Steppnahtlinie mit der Maschine steppen, dabei durch den kleinen Markierungspunkt steppen. Bis zum kleinen Markierungspunkt der Innenecke einschneiden, dabei nicht die Steppnaht durchtrennen.
- Für die Abnäher an der Halsausschnittkante von Vorderteil und Kragen, den Stoff RECHTS auf RECHTS in der Mitte des Abnehmers zusammenfalten, dabei die gestrichelten Linien an den kleinen Markierungspunkten ausrichten. Die Stecknadeln INNEN im RECHTEN Winkel zu den gestrichelten Linien befestigen. Abnäher von der Mitte zu einer Spitze steppen. Anschließend mit mehreren Stichen in der Mitte überlappen und von der Mitte aus bis zur anderen Spitze steppen.
TIPP- Um Auftragen an jeder Spitze zu vermeiden, die letzten Stiche genau im Stoffbruch anbringen, und das Fadenende zum Verknoten lang abschneiden. An den Spitzen NICHT zurücksteppen. Die Abnäher der Naht entlang flach bügeln um die Stiche zu kaschieren, anschließend Abnäher von der Mitte wegbügeln. Die **ABNÄHER** an der Unterkante von Vorderteil und Kragen anfertigen. Die Abnäher zur vord. Mitte bügeln. Die vordere Mittelnaht bis zum großen Markierungspunkt steppen. Die Naht am großen Markierungspunkt mit Rückstichen verstärken.
- Den rückw. Streifen (12) AUSSEN an die Schulter- und Halsausschnittkante der vord. Verlängerung stecken, dabei Kerben und kleine Markierungspunkte anpassen. Steppen. Naht versäubern; Rundungen einschneiden. Naht auseinanderbügeln. Den Vorderbesatz und den rückw. Streifenbesatz des Oberteils auf die gleiche Weise wie Oberteil vorbereiten.
- Den Besatz an das Oberteil stecken, dabei Mitten, Kerben und große Markierungspunkte anpassen. An den Vorder-, Halsausschnitt- und Armausschnittkanten steppen, dabei die Naht am großen Markierungspunkt der vord. Mitte unterbrechen und mit Rückstichen verstärken. Naht und Ecken versäubern; Rundungen einschneiden.
- Das Oberteil nach RECHTS wenden; bügeln. Unversäuberte Unterkanten zusammenheften. Das Oberteil nach Belieben mit einer Sichtnaht 6 mm von jeder Seite der vord. Mittelnaht, an den Kragen- und Oberkanten absteppen.
Tailleneinsatz (2) und Schößchen (3) wie für Modell B, Schritte 4 und 5 anfertigen.
- Für die rückwärtigen Abnäher (4), den Stoff RECHTS auf RECHTS in der Mitte des Abnehmers zusammenfalten, dabei die gestrichelten Linien an den kleinen Markierungspunkten ausrichten. Die Stecknadeln INNEN im RECHTEN Winkel zu den gestrichelten Linien befestigen. Abnäher von der Mitte zu einer Spitze steppen. Anschließend mit mehreren Stichen in der Mitte überlappen und von der Mitte aus bis zur anderen Spitze steppen. Gegebenenfalls den Abnäher an der breitesten Stelle vorsichtig einschneiden, so dass er flach liegt.
TIPP- Um Auftragen an jeder Spitze zu vermeiden, die letzten Stiche genau im Stoffbruch anbringen, und das Fadenende zum Verknoten lang abschneiden. An den Spitzen NICHT zurücksteppen. Den Abnäher der Naht entlang flach bügeln um die Stiche zu kaschieren, anschließend den Abnäher zur rückwärtigen Mitte bügeln.
- Vorderteil und Rückenteil an den Seitennähten steppen, und Kerben anpassen. Die Oberkante des rückw. Oberteils steht an der gefertigten Kante des Vorderteils 1,5 cm über. An der Taillenrundung bis zur Steppnaht einschneiden, dabei aber nicht durch die Steppnaht schneiden. Die Naht in Richtung Rückenteil bügeln. Die **KORSETTSTÄBE** vorbereiten und befestigen.
- Die **BÜGELEINLAGE** auf den rückw. Besatz (7) bügeln. Den rückw. Besatz an der langen ungekehrten **KANTE FERTIGEN**. Die rückw. Kanten des Besatzes an das rückw. Oberteil stecken und unversäuberte Kanten begradigen. Mit einer 6 mm breiten Naht von der Oberkante bis zur gefertigten Kante des Besatzes steppen.

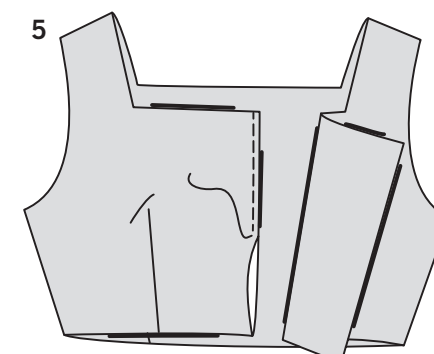
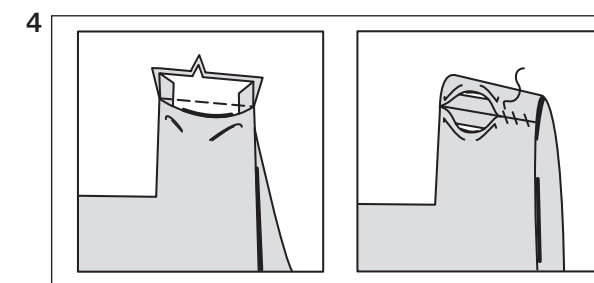
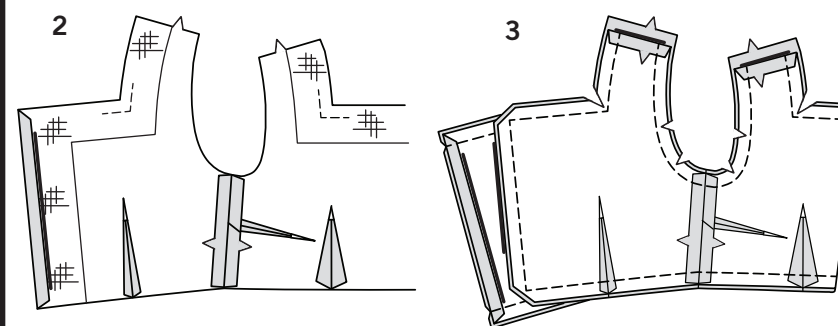
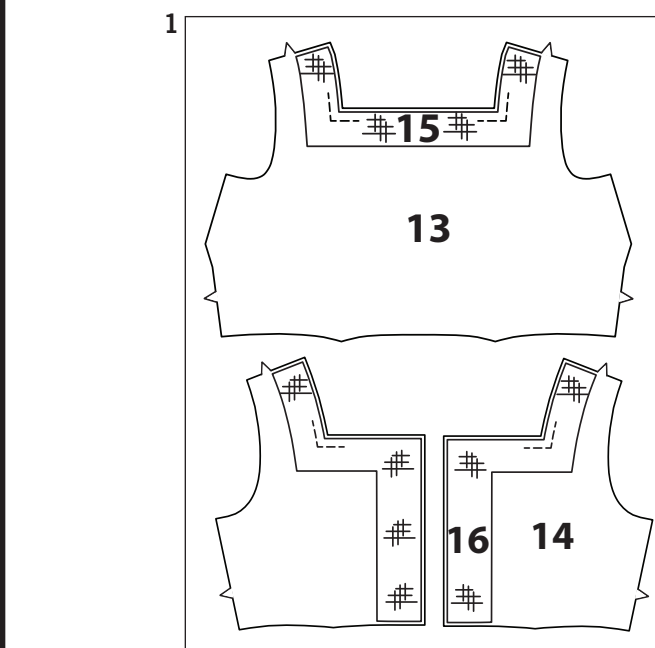


- Die rückw. Kante des Oberteils an der Stoffbruchlinie nach AUSSEN wenden, so dass ein Besatz entsteht. Bügeln, dabei die Besatznaht in Richtung Rücken bügeln. Den rückw. Besatz des Oberteils an der **KANTE FERTIGEN**. Das verbleibende Ende des rückw. Besatzes 1,5 cm einschlagen. Den verbleibenden rückw. Besatz an das Oberteil stecken und Kerben anpassen. Die Besatz an das Oberteil steppen. Naht versäubern.
- Die Besätze nach INNEN wenden; bügeln. Den rückw. Besatz über den Seitennähten mit Saumstichen befestigen. Das Oberteil nach Belieben mit einer Sichtnaht 6 mm von der Armausschnitt- und der Oberkante des Rückenteils absteppen.
- Die Knopflöcher an den Markierungen des RECHTEN Rückenteils anfertigen. Das RECHTE rückwärtige Teil über das LINKE lappen, Mitten anpassen; die Knöpfe unter den Knopflöchern annähen. Haken- und Ösenverschluss an die rückw. Halsausschnittkante nähen, (siehe Abb.). Haken- und Ösenverschluss nach Belieben an die Oberkante des rückw. Teils oberhalb der Knöpfe nähen. Die Unterkante des Oberteils **SCHMAL SÄUMEN**.

MODELL D

HINWEIS: Sie haben vier Vorder- und Rückenteile zugeschnitten; zwei davon werden als Besätze verwendet.

- Die vord. **BÜGELEINLAGE** (15) entlang der Halsausschnittkante des Vorderteils (13) befestigen. Die rückw. **BÜGELEINLAGE** (16) entlang der rückw. und Schulterkanten des Rückenteils (14) befestigen.
- Die LINKE rückw. Kante des Oberteils 1,5 cm umlegen und bügeln. Die **ABNÄHER** an den vord. und rückw. Teilen anfertigen. Abnäher zurückschneiden und auseinanderbügeln. Vorder- und Rückenteil an den Seitennähten steppen. Die Besatzteile des Oberteils auf die gleiche Weise wie Vorder- und Rückenteil des Oberteils ohne Bügeleinlage vorbereiten.
- Die Schulterkanten des Besatzes 1,5 cm breit umlegen und bügeln. Den Besatz an das Oberteil stecken, dabei Mitten, Nähte und Kerben anpassen. An der RECHTEN rückw. Kante, den Halsausschnitt- und Armausschnittkanten und entlang den Stepplinien und Innenecken steppen. Um die Innenecken zu verstärken, nochmals über die erste Steppnaht steppen. Naht und Ecken versäubern; die Rundungen einschneiden, und bis zur Steppnaht der Innenecken einschneiden, dabei aber nicht durch die Steppnaht schneiden.
- Das Oberteil nach RECHTS wenden; bügeln. Die Schulternähte des Oberteils steppen, dabei aber die gebügelt Besatzkanten nicht in der Steppnaht mitfassen. Die Naht und auseinander bügeln; die Schulternähte unter das Futter stecken. Die Schulterkanten des Besatzes mit Saumstichen schließen.
- Die LINKEN rückw. Kanten schmalkantig schließen.



Knopflöcher anfertigen und Knöpfe am Oberteil so wie Modell B, Schritt 13 annähen, dabei Anweisungen für schmalen Saum auslassen.