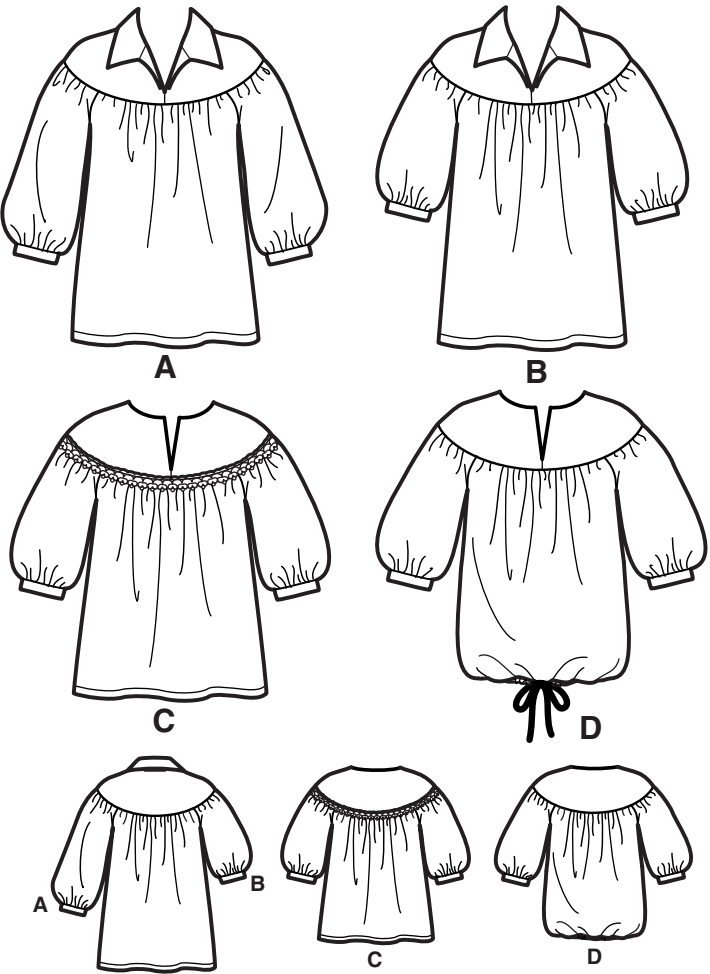
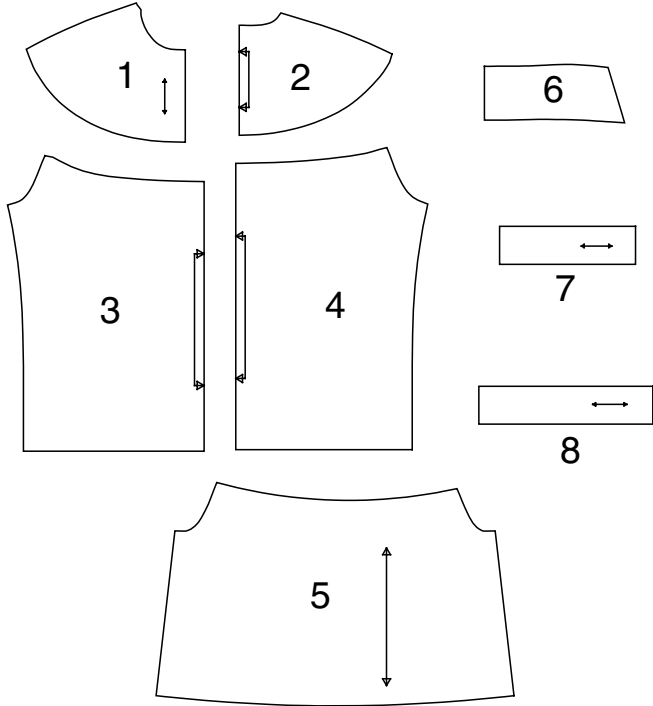


Merci d'avoir acheté ce patron de Simplicity.
Nous avons déployé tous nos efforts pour vous offrir un produit de haute qualité.



TOUTES LES PIÈCES DE PATRON COMPRENNENT LES VALEURS DE COUTURE ET D'OURLET.

8 pièces de patron



- 1-EMPIÈCEMENT DEVANT
- 2-EMPIÈCEMENT DOS
- 3-DEVANT
- 4-DOS
- 5-MANCHE
- 6-COL -A,B
- 7-BANDE DE MANCHE-A
- 8-BANDE DE MANCHE -B,C,D

Instructions Générales

Le Patron

SYMBOLES

↔ LIGNE DE SENS - Placez-la sur le droit fil du tissu parallèlement à la lisière.

⇓ PLACEZ LA LIGNE CONTINUE sur la pliure du tissu.

--- MILIEU DEVANT/DOS du vêtement.

▽ CRANS

○ POIS

— LIGNE DE COUPE

== LIGNE POUR ALLONGER OU RACCOURCIR

VALEUR DE COUTURE: Sauf indication contraire, elle est de 5/8" (1.5cm) mais elle n'est pas imprimée sur les PATRONS MULTI-TAILLES. MARQUEZ VOTRE TAILLE AVEC UN STYLO à pointe feutre.

Pour les symboles et l'utilisation des PATRONS MULTI-TAILLES, voyez les tableaux figurant sur le patron.

AJUSTEZ SI NECESSAIRE

Faites les rectifications avant de placer le patron sur le tissu.

POUR ALLONGER: Coupez le patron entre les lignes pour allonger ou raccourcir. Ecartez le patron uniformément à la distance voulue, rajoutez du papier et maintenez avec du ruban adhésif.

POUR RACCOURCIR: Aux lignes pour allonger ou raccourcir, faites un pli régulier pour résorber l'excédent de longueur. Maintenez en place avec du ruban adhésif.

Lorsque les lignes pour allonger ou raccourcir ne sont pas indiquées, faites les rectifications nécessaires au bord inférieur du patron.

Couture

- Cousez le vêtement en suivant les **Instructions de Couture**.
 - EPINGLEZ les coutures ou bâtissez-les à la machine en faisant correspondre les crans.
 - PIQUEZ des coutures de 5/8" (1.5cm) sauf indication contraire.
 - OUVREZ les coutures au fer, sauf indication contraire, en crantant si nécessaire pour que les coutures reposent bien à plat.
 - AMINCISSEZ les coutures pour réduire l'ampleur, comme illustré ci-dessous:
- Amincissez les coutures enfermées en dégradé
- Biaisez les coins
- Crantez les courbes intérieures
- Encochez les courbes

Coupe/Marques

- AVANT DE COUPER:**

REPASSEZ les pièces avec un fer sec et tiède. DECATISSEZ en lavant préalablement les tissus lavables ou en repassant à la vapeur les tissus non-lavables.

ENCERCLEZ votre plan de coupe.

EPINGLEZ le patron sur le tissu comme indiqué sur le plan de coupe.

 - POUR DOUBLE EPAISSEUR: pliez le tissu ENDROIT CONTRE ENDROIT.
 - POUR SIMPLE EPAISSEUR: placez le tissu avec l'ENDROIT sur le dessus.
 - POUR LES TISSUS PELUCHEUX, A REFLETS OU A MOTIF UNIDIRECTIONNEL, utilisez les plans de coupe "avec sens".
- APRES AVOIR COUPE:**

Avant de retirer le patron, REPORTEZ toutes les marques sur l'ENVERS du tissu. Marquez aux épingles et à la craie ou avec du papier calque de couturière et la roulette à tracer.

Pour marquer rapidement:

 - Entaillez le bord du tissu pour marquer les crans, les extrémités des lignes de pliure et des lignes du milieu.
 - Epinglez dans les pois.



REMARQUES SPECIALES POUR LA COUPE

- ★ Si le plan de coupe montre une pièce dépassant au-delà de la pliure, coupez toutes les pièces à l'exception de celle-ci.

Ensuite, ouvrez le tissu et, sur simple épaisseur, coupez la pièce qui dépasse sur l'ENDROIT du tissu, dans la position indiquée.
- ✱ Tracez de petites flèches le long des deux lisières pour indiquer la direction du sens ou du motif. ENDROIT CONTRE ENDROIT, pliez le tissu dans la largeur (sens trame) et coupez le long de la pliure (a).

Tournez l'une des épaisseurs de tissu jusqu'à ce que les flèches des deux épaisseurs aillent dans la même direction. Placez les épaisseurs ENDROIT CONTRE ENDROIT (b).

Plans de Coupe

patron côté imprimé sur le dessous

patron côté imprimé sur le dessus

★ Voyez REMARQUES SPECIALES POUR LA COUPE

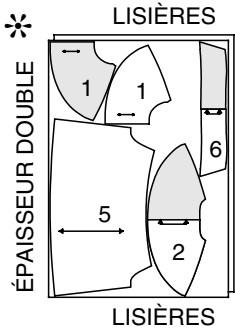
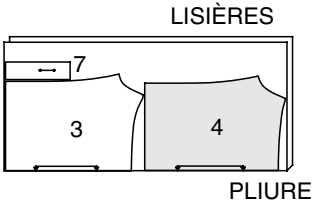
✱

LA POSITION DES PIECES PEUT VARIER LEGEREMENT SELON VOTRE TAILLE DE PATRON

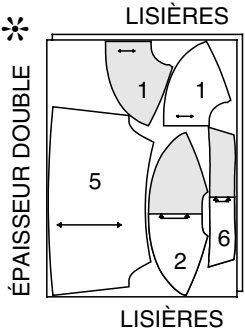
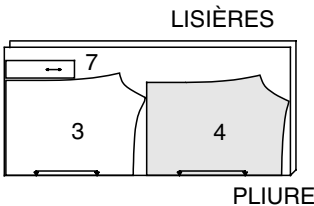
A BLOUSE

UTILISEZ LES PIÈCES 1 2 3 4 5 6 7

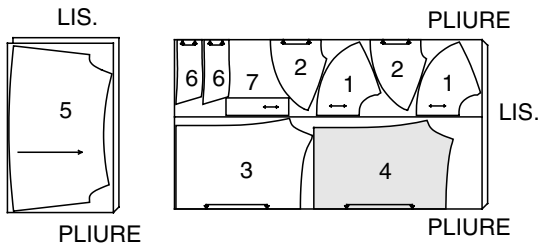
44" 45" (115CM)
AVEC SENS
TAILLES 6 8 10 12 14 16 18



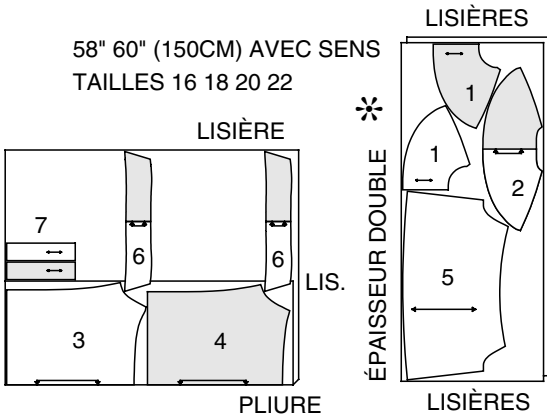
44" 45" (115CM) AVEC SENS
TAILLES 20 22



58" 60" (150CM)
AVEC SENS
TAILLES 6 8 10 12 14



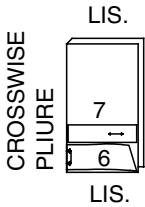
58" 60" (150CM) AVEC SENS
TAILLES 16 18 20 22



ENTOILAGE

UTILISEZ LES PIÈCES 6 7

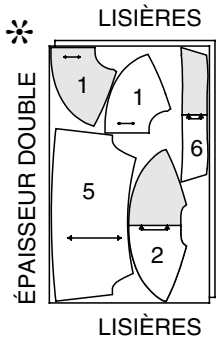
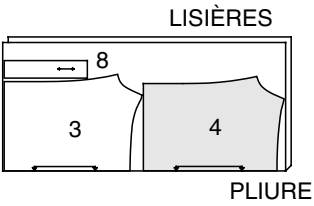
1E 22" À 25"
(55CM À 64CM)
THERMOCOLLANT
TOUTES TAILLES



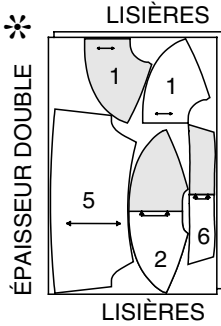
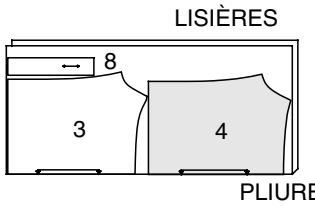
B BLOUSE

UTILISEZ LES PIÈCES 1 2 3 4 5 6 8

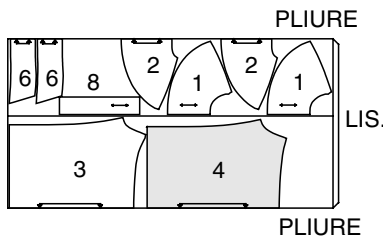
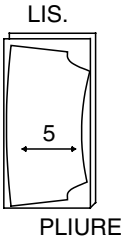
44" 45" (115CM) AVEC SENS
TAILLES 6 8 10 12 14 16 18



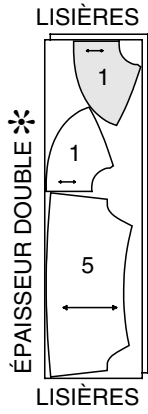
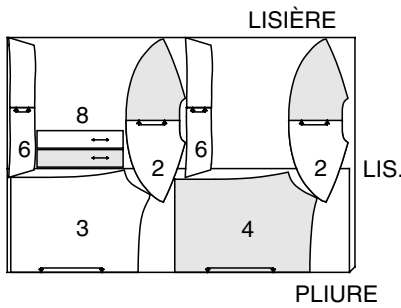
44" 45" (115CM) AVEC SENS
TAILLES 20 22



58" 60" (150CM)
AVEC SENS
TAILLES 6 8 10 12 14



58" 60" (150CM) AVEC SENS
TAILLES 16 18 20 22



SUITE DU PLAN DE COUPE PAGE 2

ENTOILAGE

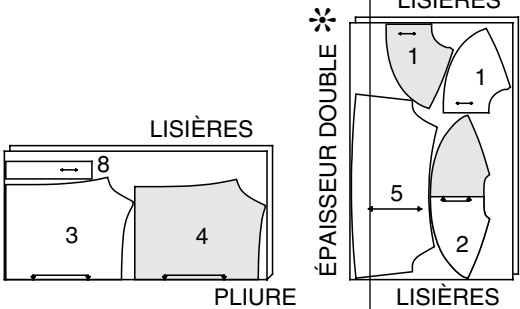
UTILISEZ LES PIÈCES 6 8



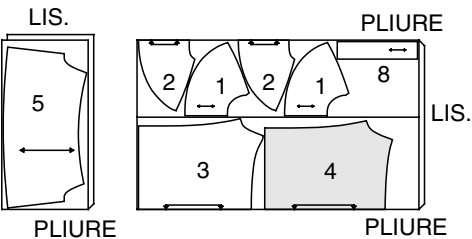
C,D BLOUSE

UTILISEZ LES PIÈCES 1 2 3 4 5 8

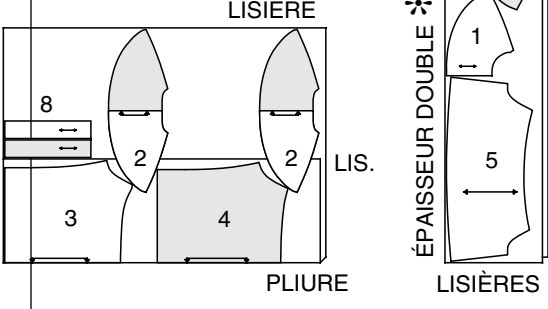
44" 45" (115CM) AVEC SENS
TOUTES TAILLES



58" 60" (150CM) AVEC SENS
TAILLES 6 8 10 12 14



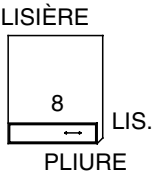
58" 60" (150CM) AVEC SENS
TAILLES 16 18 20 22



ENTOILAGE

UTILISEZ LA PIÈCE 8

22" À 25"
(55CM À 64CM)
THERMOCOLLANT
TOUTES TAILLES



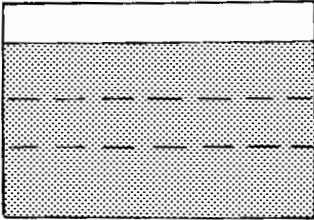
Instructions de Couture

CODE	ENDROIT	ENVERS	ENTOILAGE	DOUBLURE
------	---------	--------	-----------	----------

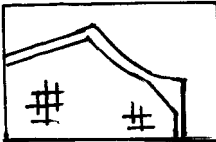
Lisez les **Instructions Générales** à la page 1 avant de commencer.

Au cours des instructions vous verrez des **Conseils de Threads** de nos amis de **THREADS** Magazine.

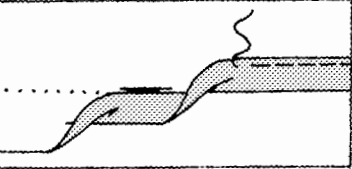
Les procédés de couture en **ITALIQUES** dans les Instructions de Couture sont définis ci-dessous:



FRONCEZ



ENTOILAGE



OURLET ÉTROIT



PIQÛRE DE SOUTIEN

FRONCEZ - Relâchez légèrement la tension du fil de l'aiguille. En travaillant sur l'ENDROIT du tissu, piquez à longs points à 5/8" (1.5cm) du bord coupé. Repiquez à 1/4" (6mm) de la piqûre, dans la valeur de couture.

ENTOILAGE- Epinglez l'entoilage sur l'ENVERS du tissu. Coupez l'entoilage en diagonal en travers des coins qui seront pris dans les coutures.

Pour l'entoilage thermocollant- Suivez les instructions du fabricant.

Conseil de Threads- Faites rétrécir l'entoilage thermocollant avant de couper les pièces de patron. Placez l'entoilage dans l'eau chaude pendant 20 minutes (ou jusqu'à ce que l'eau refroidisse), puis étendez l'entoilage pour le faire sécher.

OURLET ÉTROIT- Au fer, repliez l'ourlet le long des bords en suivant les instructions de couture. Pour former l'ourlet étroit, rentrez le bord non fini en le plaçant sur la pliure. Repassez. Piquez l'ourlet en place.

PIQÛRE DE SOUTIEN - Piquez à 1/2" (1.3cm) du bord coupé en direction des flèches. Cette piqûre de soutien est permanente et empêche les bords courbes de s'étirer (paraît seulement sur le premier croquis).

SIMPLEMENT LES MEILLEURES TECHNIQUES POUR FINIR LES COUTURES DES TISSUS TRANSPARENTS

On peut finir les coutures des tissus transparents à l'aide de l'une des trois méthodes suivantes:

MACHINE OVERLOCK/SURJETEUSE - Piquez les bords non finis de la couture à la machine overlock/surjeteuse.

OU

COUTURE DOUBLE - Repiquez la couture à 1/8"(3mm) de la première piqûre. Recoupez à ras de la piqûre. Repassez la couture vers un côté.

OU

COUTURE ANGLAISE - Pour faire la couture anglaise, piquez d'abord la couture sur l'ENDROIT, à exactement 1/4" (6mm) de la ligne de couture, recoupez à ras de la couture. Retournez vers l'ENVERS et piquez à travers la valeur de couture en enfermant la première couture.

CONSEILS POUR RÉUSSIR LA BRODERIE A LA MACHINE

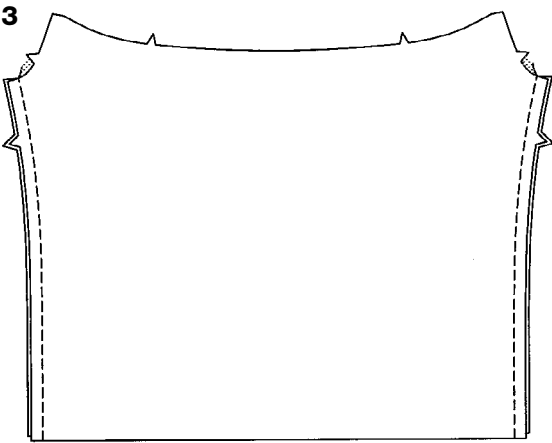
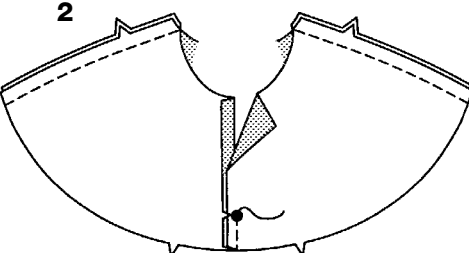
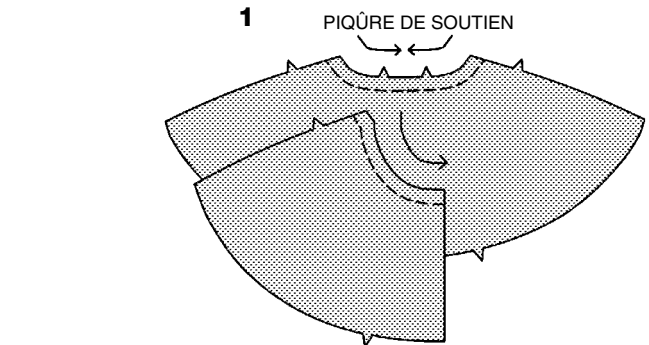
N.B.: *Toute la broderie paraissant sur l'enveloppe du patron a été réalisée à l'aide de la machine à coudre. Les motifs de broderie peuvent être placés sur les vêtement comme illustré sur l'enveloppe ou selon votre goût.*

CONSEILS GENERAUX POUR LA BRODERIE A LA MACHINE

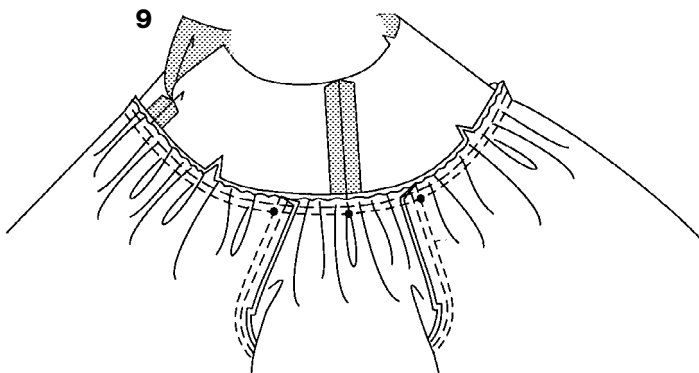
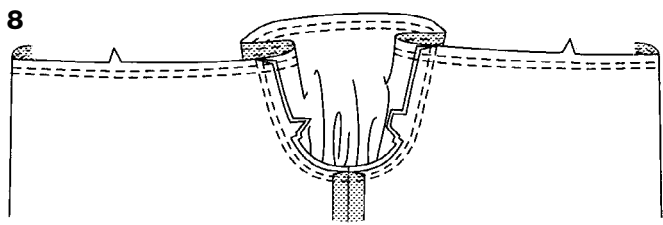
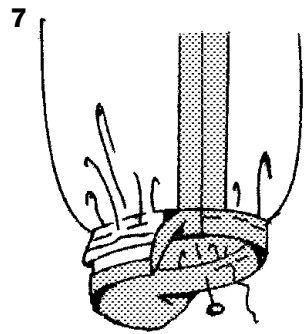
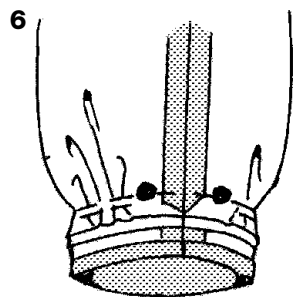
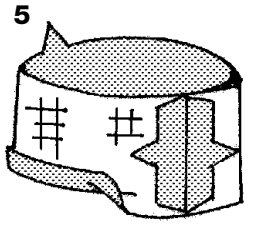
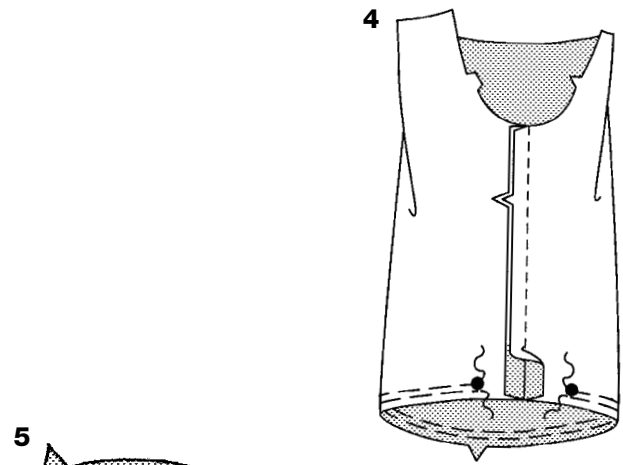
- Suivez les instructions du manuel de la machine à broder.
- Si vous devez laver le vêtement assurez-vous que les fils ne déteignent pas et soient compatibles avec la fibre du tissu.
- Les fils de rayonne ajoutent du lustre supplémentaire au motif de broderie. Les fils métallisés ajoutent de l'éclat. Pour un effet plus subtil, utilisez du coton à broder.

- Le renfort adhésif apporte de la stabilité et s'enlève facilement et Il vous permet de broder facilement des motifs répétés ou continus. Suivez le mode d'emploi pour l'utiliser.
- Il existe aujourd'hui de nombreuses aiguilles permettant d'obtenir une jolie broderie. Les aiguilles en titane glissent facilement sans effiloche le tissu. Les aiguilles pour fils métallisés comportent un chas plus grand évitant de casser le fil ou de sauter des points.
- Brodez le motif sur une chute de tissu du vêtement pour essayer le renfort, l'aiguille, le fil choisis. Vous pouvez également utiliser le patron comme référence pour aligner et marquer les motifs continus ou répétés.

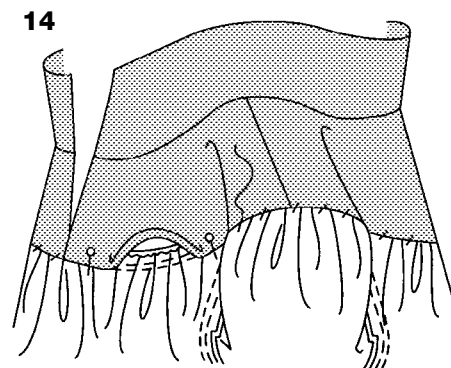
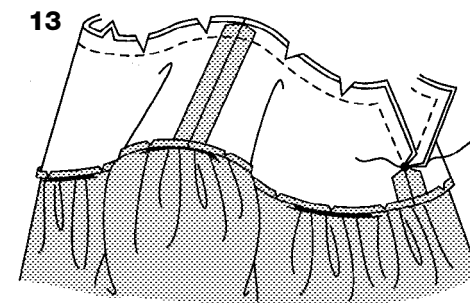
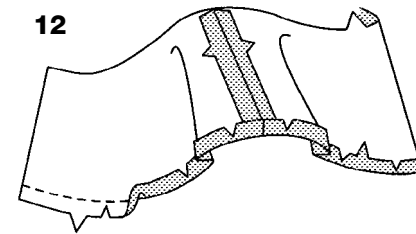
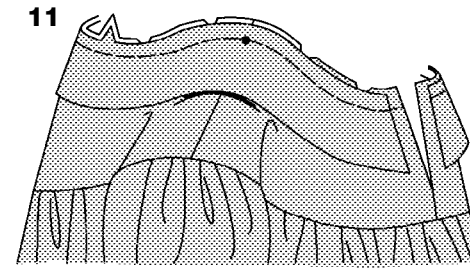
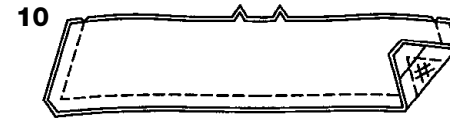
BLOUSES A, B, C OU D



1. Faites une **PIQÛRE DE SOUTIEN** sur les bords d'encolure devant et dos de l'empiècement.
2. **ENDROIT CONTRE ENDROIT**, piquez la couture du milieu devant depuis le bord inférieur jusqu'au gros pois. Faites des points arrière au pois pour renforcer la couture. Crantez jusqu'au gros pois en veillant à ne pas entailler la piqûre. Piquez ensemble les empiècements devant et dos le long des coutures d'épaules.
3. **ENDROIT CONTRE ENDROIT**, piquez ensemble le devant et le dos le long des coutures de côté.



4. Piquez la couture de dessous de bras de la manche.
FRONCEZ le bord inférieur entre les gros pois.
5. Posez l'**ENTOILAGE** sur la bande de manche. Piquez ensemble les extrémités crantées de la bande. Au fer, faites un rentré de 1/2" (1.3cm) sur le bord sans marques de la bande.
6. ENDROIT CONTRE ENDROIT, épinglez la bande au bord inférieur de la manche en superposant les gros pois et les coutures. Tirez sur les fils de fronces pour ajuster. Bâissez. Piquez. Repassez la couture vers la bande et la bande vers l'extérieur.
7. Pliez la bande en deux, sur la longueur, ENVERS CONTRE ENVERS et épinglez le bord replié par-dessus la couture en plaçant les épingles sur l'ENDROIT. Le bord replié dépasser de 1/8" (3mm) au-delà de la couture. Sur l'ENDROIT, piquez la bande tout près de la couture en prenant le bord replié et en ôtant les épingles au fur et à mesure.
8. Retournez la manche sur l'ENDROIT. Tenez le vêtement sur l'ENVERS avec l'emmanchure vers vous. ENDROIT CONTRE ENDROIT, épinglez la manche sur l'emmanchure en superposant les coutures de dessous de bras. Bâissez. Piquez. Repiquez à 1/8" (3mm) de la première piqûre. Au-dessous des crans, recoupez la couture à ras de a piqûre. Repassez la couture vers la manche.
- FRONCEZ** le bord supérieur du vêtement.
9. ENDROIT CONTRE ENDROIT, épinglez l'empiècement sur le vêtement en superposant les milieux et en plaçant les petits pois sur les coutures du devant et du dos de la manche. Placez le petit pois de la manche sur la couture d'épaule de l'empiècement. Tirez sur les fils de fronces pour ajuster. Bâissez. Piquez. Repassez la couture vers l'empiècement et l'empiècement vers l'extérieur.



COL A, B

10. Epinglez l'**ENTOILAGE** sur le col. ENDROIT CONTRE ENDROIT, piquez le dessous-de-col sur le col en laissant ouverts les bords crantés.

Conseil de Threads

Pour obtenir un bord bien net autour du col, aplatissez les coutures au fer avant de le retourner puis utilisez un instrument pour repasser les pointes ou une baguette en bois pour ouvrir les coutures.

11. Retournez le col; repassez. Bâissez les bords non finis ensemble. Crantez le bord d'encolure du vêtement jusqu'à la piqûre de soutien. Sur l'ENDROIT, épinglez le col (côté dessous-de-col) en superposant les milieux dos et en plaçant les petits pois sur les coutures d'épaules et les extrémités du col sur les milieux devant. Bâissez.

CONTINUEZ COMME SUIT POUR TOUTES LES VUES

12. Préparez la doublure d'empiècement comme l'empiècement, **voyez l'étape 2**.

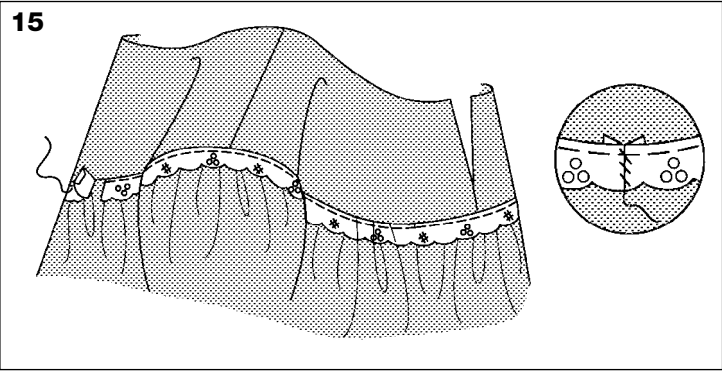
Piquez à 5/8" (1.5cm) du bord inférieur de la doublure d'empiècement. Au fer, rentrez le bord le long de la piqûre en crantant les courbes. Recoupez à 1/4" (6mm).

13. ENDROIT CONTRE ENDROIT, épinglez la doublure sur l'empiècement en superposant les milieux, les gros pois et les coutures (par-dessus le col pour les Vues A ou B). Piquez les bords avant et d'encolure en interrompant la piqûre aux gros pois. Recoupez la valeur de couture. Biaisiez les coins.

Conseil de Threads

Avant de retourner le tissu vers l'envers, ouvrez la couture au fer pour obtenir un bord plus lisse.

14. Retournez la parementure vers l'ENVERS. Repassez, en tournant les cols A et B vers l'extérieur. Epinglez le bord replié de la parementure sur la couture en plaçant les épingles sur l'ENVERS. Cousez à points glissés en ôtant les épingles au fur et à mesure.



15. POUR LA VUE C - Sur l'ENDROIT, épinglez le bord rectiligne de la dentelle au bord inférieur de l'empiècement en rentrant les extrémités au milieu dos. Piquez à la machine ou cousez à la main.

Cousez les extrémités rentrées à points glissés.

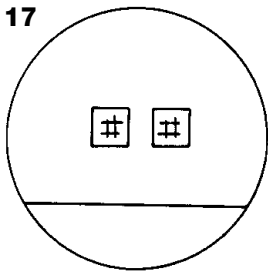
OURLETS A, B, C

16. Faites un **OURLET ÉTROIT** au bord inférieur du vêtement.

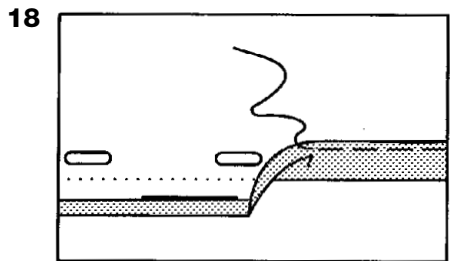
Conseil de *Threads*- Pour repasser les ourlets étroits, placez une pattemouille transparente sur la planche à repasser. Ensuite placez le bord à repasser sur la pattemouille, sans recouvrir quatre pouces (10cm) ou plus de la pattemouille. Placez un morceau de carton souple (un dossier par exemple) le long de la ligne de pliure. Pour maintenir le carton en place, épinglez-le sur la planche à repasser.
Rabattez la patte-mouille par-dessus le bord du carton et repassez. la pattemouille maintient le petit ourlet en place et protège vos doigts des brûlures.

COULISSE ET CORDON D

17. sur l'ENVERS du devant, placez un carré d'entoilage thermocollant de 1" (2.5cm) sur les emplacements des boutonnieres en suivant le mode d'emploi.
Faites les boutonnieres du devant aux marques.



18. Pour former la coulisse, au fer, faites un rentré de 3/4" (2cm) au bord inférieur du vêtement. Faites un rentré de 1/4" (6mm) sur le bord non fini et piquez.



19. Enfilez le cordon dans la coulisse par une boutonniere et ressortez-le par l'autre.

Pour porter le vêtement, nouez les extrémités du cordon comme illustré sur l'enveloppe du patron.

