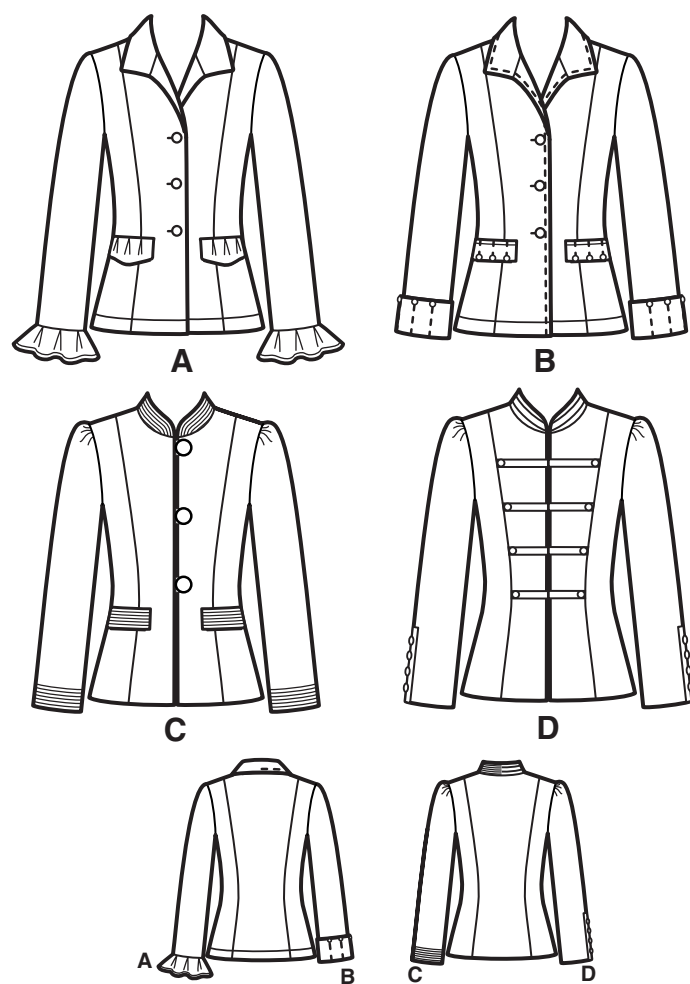


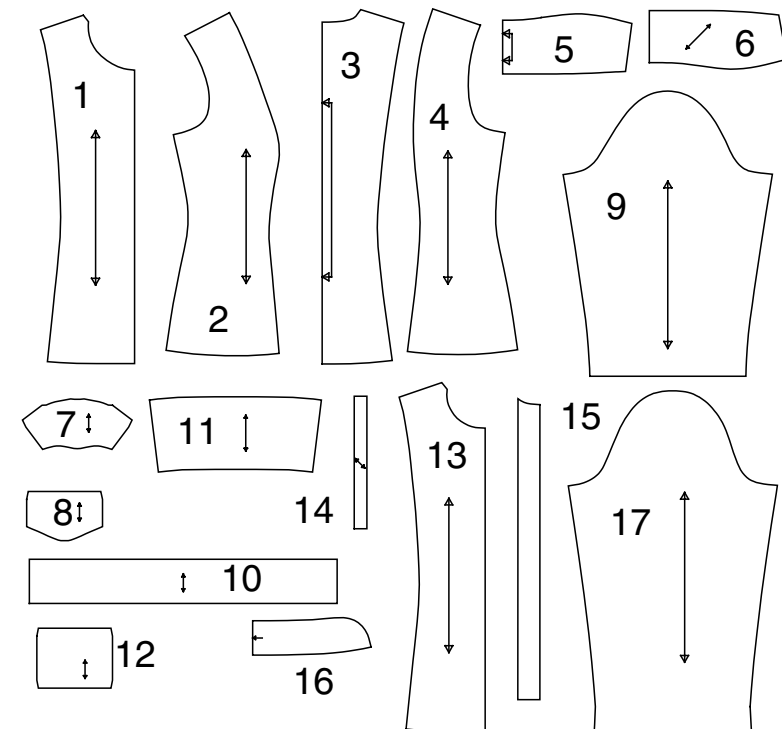
Simplicity® 7052 1 / 4

Vielen Dank für den Kauf dieses Simplicity Schnittmusters. Wir geben uns Mühe, Ihnen ein qualitativ hoch stehendes Produkt anbieten zu können..



SAUM- UND NAHTZUGABEN SIND IN DEN SCHNITTMUSTER-TEILEN EINGERECHNET

17 Teile



- | | |
|---------------------------|------------------------|
| 1-VORDERTEIL -A,B | 10-ÄRMELKRAUSE -A |
| 2-SEITLICHES VORDERTEIL | 11-MANSCHETTE -B |
| 3-RÜCKENTEIL | 12-TASCHENKLAPPE -B,C |
| 4-SEITLICHES RÜCKENTEIL | 13-TASCHENKLAPPE -B,C |
| 5-OBERER KRAGEN -A,B | 14-SCHLAUFE -C |
| 6-UNTERER KRAGEN -A,B | 15-SCHLAUFENFÜHRUNG -C |
| 7-OBERE TASCHENKLAPPE -A | 16-KRAGEN -C,D |
| 8-UNTERE TASCHENKLAPPE -A | 17-ÄRMEL -C,D |
| 9-ÄRMEL -A,B | |

www.simplicity.com

E-mail uk.eusales@simplicity.com

Allgemeine Anweisungen

Das Schnittmuster

SYMBOLE

FADENLAUF Schnittteile in Musterrichtung parallel zur Webkante legen.

DURCHGEZOGENE LINIE am Stoffbruch anlegen.

MITTIGES VORDER-/RÜCKENTEIL.

KERBEN

MARKIERUNGSPUNKTE

ZUSCHNITTLINIE

VERLÄNGERUNGS- ODER VERKÜR- ZUNGSLINIEN NAHT- UND SAUMZUGABE:

Wenn nicht anders angegeben, sind 1,5 cm Zugabe im Schnittmuster berücksichtigt, jedoch bei MEHRGRÖSSENSCHNITTEN nicht extra markiert. Zeichnen Sie Ihre Größe mit einem farbigen Filzstift nach. Beachten Sie die Tabelle MEHRGRÖSSENSCHNITTE.

ÄNDERUNGEN

Ändern Sie den Schnitt bevor Sie ihn auf den Stoff legen.

VERLÄNGERN: Zerschneiden Sie die Schnittteile an der Verlängerungs- und Verkürzungslinie. Schieben Sie die Stücke um die benötigte Länge auseinander und fixieren sie mit Klebestreifen.

KÜRZEN:

Falten Sie das Schnittteil an der Verlängerungs- oder Verkürzungslinie gleichmäßig um die benötigte Länge hoch. Mit Klebestreifen fixieren. Sind keine Linien markiert, bringen Sie die Änderungen am unteren Rand des Schnittteils an.

Nähen

- NÄHEN Sie den Stoff gemäß der **Nähanleitung**.
- HEFTEN Sie Nähte und Säume den Kerben entsprechend mit Stecknadeln oder Heftstichen.
- STEPPEN Sie Nähte und Säume 1,5 cm breit ab, wenn nicht anders angegeben.
- BÜGELN Sie die Nahtzugaben auseinander, wenn nicht anders angegeben, oder schneiden Sie sie zurück, so dass sie flach liegen.
- VERSÄUBERN Sie die Nahtzugaben durch Zurückschneiden wie unten abgebildet.



Zuschneiden/Markieren

VOR DEM ZUSCHNEIDEN:

Schnittteile mit einem trockenen Bügeleisen bei geringer Hitze BÜGELN. Waschbare Stoffe VORWASCHEN, nicht waschbare Stoffe DÄMPFEN, damit sie nach dem Nähen nicht weiter einlaufen.

MARKIEREN Sie Ihren Zuschnaideplan.

BEFESTIGEN Sie die Schnittteile gemäß Zuschnaideplan auf dem Stoff.

• ZWEILAGIG: Stoff mittig RECHTS auf RECHTS legen.

• EINLAGIG : Stoff mit RECHTER Seite nach oben legen.

• FÜR FLOR, FARBVERLÄUFE ODER "ONE-WAY" DESIGNERSTOFFE: Verwenden Sie den Plan "mit richtung".

NACH DEM ZUSCHNEIDEN :

Übertragen Sie die Markierungen vor dem Entfernen des Schnittmusters auf die LINKE Stoffseite. Verwenden Sie dazu Stecknadeln, Kreide oder Kopierädchen und -papier.

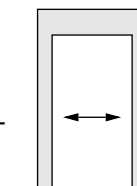
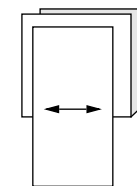
Schnell-Markierung:

- Markieren Sie an der Stoffkante Kerben, die Enden der Stoffbruchlinien und die Mittellinien durch kleine Einschnitte.
- Übertragen Sie Markierungspunkte mit Stecknadeln.



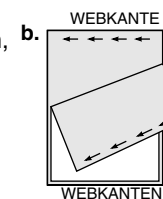
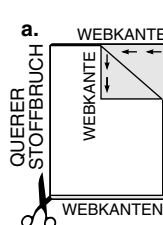
SPEZIELLE ZUSCHNEID-ANGABEN

★ Wenn der Zuschnaideplan ein den Stoffbruch überlappendes Schnittteil zeigt, schneiden Sie alle anderen Teile zuerst zu. Legen Sie den übrigen Stoff einlagig aus. Schneiden Sie das überlappende Teil auf der RECHTEN Stoffseite wie abgebildet zu.



✱ Zeichnen Sie kleine Pfeile entlang beider Webkanten für die Strich- oder Musterrichtung ein. Legen Sie den Stoff quer RECHTS auf RECHTS und schneiden am Stoffbruch entlang (a).

Eine Stofflage umdrehen, so dass die Pfeile beider Lagen in dieselbe Richtung zeigen. Stoff RECHTS auf RECHTS legen (b).



Zuschneideplan



Muster nach unten laufend



Muster nach oben laufend

★ Siehe SPEZIELLE NÄHANLEITUNG

POSITION DER MUSTERTEILE KANN JE NACH IHRER SCHNITTMUSTERGRÖßE ABWEICHEN.

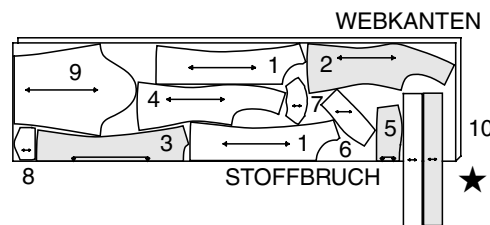
HINWEIS: BEIM AUSSCHNEIDEN DES PAPIERSCHNITTS SCHNEIDEN SIE AN DERJENIGEN US GRÖßENLINIE ENTLANG, DIE IHRER EUROPÄISCHEN GRÖßE ENTSPRICHT

KURZE GRÖßEN: DIE ZUSCHNITTMUSTER EINSTELLEN, BEVOR SCHNEIDEN.

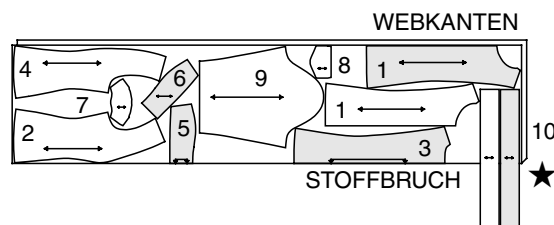
EIN HINWEIS: WENN SIE KUNSTWILDLER ODER LEDERARTIGE STOFFE VERWENDEN, PASSEN SIE, VOR DEM SCHNEIDEN, DAS SCHNITTMUSTERPAPIER DEMENTSPRECHEND AN. VERWENDEN SIE NADELN NUR INNERHALB DER NAHTZUGABE ODER KANTENKLEBEBAND. VERWENDEN SIE KEIN KOPIERRÄDCHEN, UM DIE MARKIERUNGEN ZU ÜBERTRAGEN.

A JACKE

TEILE 1 2 3 4 5 6 7 8 9 10
115CM / MIT RICHTUNG
US GRÖßEN 8 10 12 14 16 18
EURO GRÖßEN 34 36 38 40 42 44



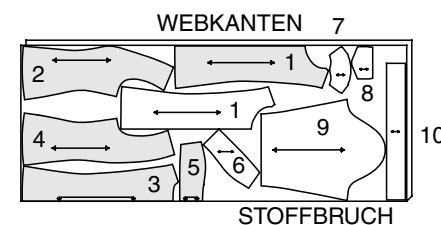
115CM / MIT RICHTUNG
US GRÖßEN 20 22 24
EURO GRÖßEN 46 48 50



150CM / MIT RICHTUNG
US GRÖßEN 8 10 12 14 16 18
EURO GRÖßEN 34 36 38 40 42 44



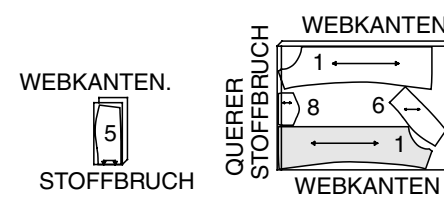
150CM / MIT RICHTUNG
US GRÖßEN 20 22 24
EURO GRÖßEN 46 48 50



EINLAGEN

TEILE 1 5 6 8

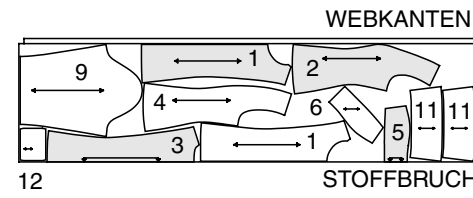
AUFBÜGELEINLAGE BREITE 55 BIS 64 CM
ALLE GRÖßEN



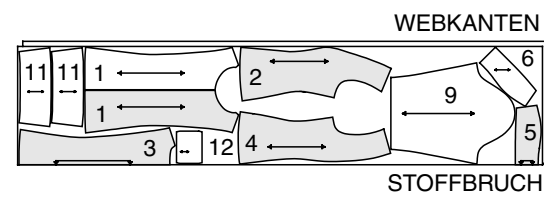
B JACKE

TEILE 1 2 3 4 5 6 9 11 12

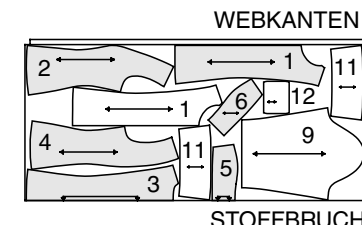
115CM / MIT RICHTUNG
US GRÖßEN 8 10 12 14 16 18
EURO GRÖßEN 34 36 38 40 42 44



115CM / MIT RICHTUNG
US GRÖßEN 22 24
EURO GRÖßEN 46 48 50



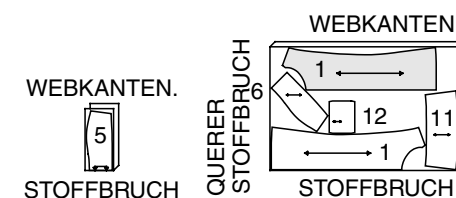
150CM / MIT RICHTUNG
US GRÖßEN 8 10 12 14 16 18
EURO GRÖßEN 34 36 38 40 42 44



EINLAGEN

TEILE 1 5 6 11 12

AUFBÜGELEINLAGE BREITE 55 BIS 64 CM
ALLE GRÖßEN

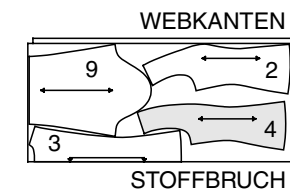


HINWEIS FÜR DAS FUTTER - NACHDEM DIE JACKE AUSGESCHNITTEN WURDE, FÜR TEILE 2, 3, 4, 1" (2,5CM)VON DER UNTEREN KANTE DES SCHNITTMUSTERS UMSCHLAGEN.

A,B FUTTER

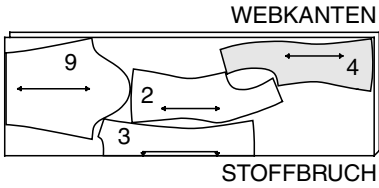
TEIL 2 3 4 9

115CM OHNE RICHTUNG
US GRÖßEN 8 10 12 14 16 18
EURO GRÖßEN 34 36 38 40 42 44



SCHNITT-ÜBERSICHTEN WERDEN AUF SEITE 2 FORTGESETZT

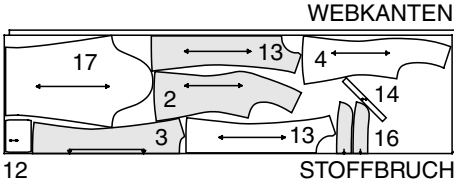
115CM / OHNE RICHTUNG
US GRÖSSEN 20 22 24
EURO GRÖSSEN 46 48 50



C,D JACKE (EINSCHLISSLICH TASCHENKLAPPE FÜR C UND SCHLAUFE)

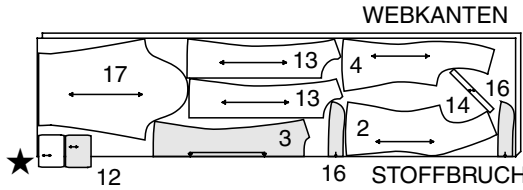
C-TEILE 2 3 4 12 13 14 16 17
D- TEILE 2 3 4 13 16 17

115CM / MIT RICHTUNG
US GRÖSSEN 8 10 12 13 14 16 18
EURO GRÖSSEN 34 36 38 40 42 44
TEIL 14 NUR EINMAL ZUSCHNEIDEN

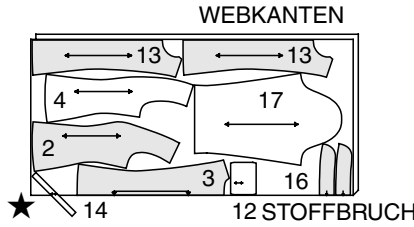


115CM / MIT RICHTUNG
US GRÖSSEN 8 10 12 14 16 18 20 22 24
EURO GRÖSSEN 34 36 38 40 42 44 46 48 50

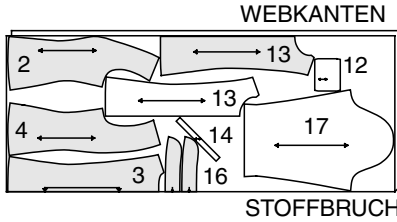
TEIL 14 NUR EINMAL ZUSCHNEIDEN



150CM / MIT RICHTUNG
US GRÖSSEN 8 10 12 14 16 18
EURO GRÖSSEN 34 36 38 40 42 44



(150CM / MIT RICHTUNG
US GRÖSSEN 20 22 24
EURO GRÖSSEN 46 48 50
TEIL 14 NUR EINMAL ZUSCHNEIDEN

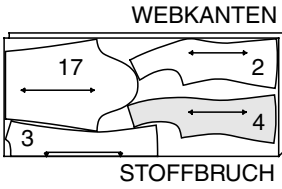


HINWEIS FÜR DAS FUTTER - NACHDEM DIE JACKE AUSGESCHNITTEN WURDE, FÜR TEILE 2, 3, 4, 2,5CM VON DER UNTEREN KANTE DES SCHNITTMUSTERS UMSCHLAGEN.

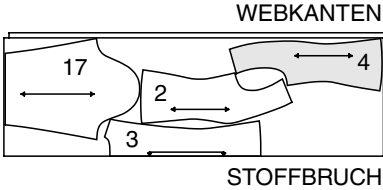
FUTTER

TEILE 2 3 4 17

(115CM / OHNE RICHTUNG
US GRÖSSEN 8 10 12 14 16 18
EURO GRÖSSEN 46 48 50



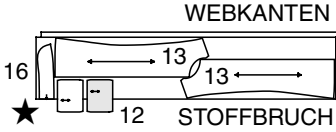
115CM / OHNE RICHTUNG
US GRÖSSEN 20 22 24
EURO GRÖSSEN 46 48 50



EINLAGEN

C- TEILE 12 13 16
D- TEILE 13 16

AUFBÜGELEINLAGE BREITE 55 BIS 64 CM
ALLE GRÖSSEN



Nähanleitung



Lesen Sie die **Allgemeinen Angaben** auf Seite 1.

Sie können in der Anleitung verteilt **“Threads“** **Tipps** von unseren Freunden bei **“THREADS Magazine“** finden.

Nähvorgänge, die in der Nähanleitung **KURSIV** gedruckt sind, werden im Folgenden definiert:
EINHALTEN ODER EINREIHEN – Lockern Sie die Nadelspannung ein wenig. Steppen Sie, mit der RECHTEN Seite nach oben, 1,5cm von der Schnittkante entfernt, mit einem weiten Stich ab. Steppen Sie erneut 6 mm von der ersten Naht innerhalb der Nahtzugabe ab.
EINLAGEN – Stecken Sie Bügeleinlagen auf der LINKEN Seite des Stoffes mit Nadeln an. Schneiden Sie die Einlagen diagonal über die Ecken, die Sie mit Nähten umschlossen sind. Bügeln Sie die Einlagen nach den Anweisungen des Herstellers an.
“Threads” Tipp
Schrumpfen Sie die Einlagen vor dem Ausschneiden der Schnittteile. Legen Sie die Einlagen für 20 Minuten (oder bis das Wasser abgekühlt ist) in heißes Wasser und breiten Sie dann die Einlagen zum Trocknen aus.

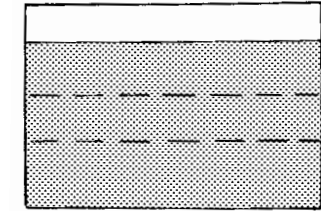
SCHMALER SAUM FÜR STOFFE AUSSER VLIES ODER KUNSTLEDER/VELOURLADER

SCHMALER SAUM – Saumzugaben an den Ecken unterbügeln, wie in der Nähanleitung vorgeschrieben.
Um einen schmalen Saum zu bilden, Schnittkante nach unten falten, um die Falte zu erreichen. Bügeln und Saum ansteppen.

Threads Tipp
Wenn Sie schmale Säume bügeln, breiten Sie ein dünnes Bügeltuch auf dem Bügelbrett aus. Legen Sie dann die Kante, die Sie bügeln möchten über das Bügeltuch und lassen Sie mindestens vier Zoll (10 cm) des Bügeltuchs frei. Legen Sie ein Stück Pappe (z.B. einen Papierordner) entlang der Umbruchlinie. Damit die Pappe nicht verrutscht, stecken Sie diese mit einer Nadel im Bügelbrett fest. Falten Sie das Bügeltuch über die Pappe und bügeln Sie die Kante. Während Sie den schmalen Saum bügeln, wird dieser durch das Bügeltuch gehalten und Sie verbrennen sich nicht die Finger.

SCHMALER SAUM FÜR VLIES ODER KUNSTLEDER/VELOURLADER

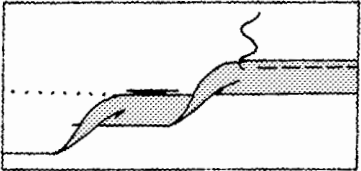
Bügeln Sie den Saum um. Steppen ODER nähen Sie im Zickzackstich nahe der Schnittkante.
STÜTZNAHT – Steppen Sie 1,3 cm on der Schnittkante entfernt in Pfeilrichtung. Diese Naht verbleibt im Stoff, um Ausdehnung oder kurvige Kanten zu vermeiden. (Wird nur in der ersten Abbildung aufgezeigt).



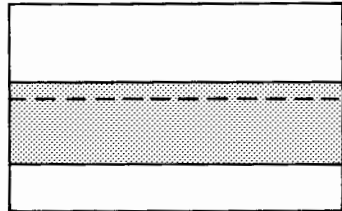
EINHALTEN ODER EINREIHEN



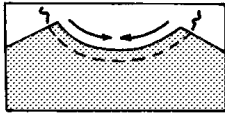
EINLAGEN



SCHMALER SAUM



SCHMALER SAUM



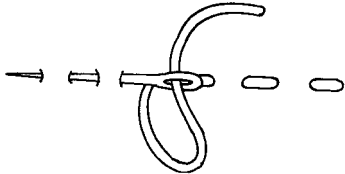
STÜTZNAHT

EINFACH DIE BESTEN NÄHTECHNIKEN FÜR SYNTHETISCHES VELOURLEDER ODER LEDERÄHNLICHE STOFFE

- Heften oder befestigen Sie Nadeln innerhalb der Nahtzugaben, da die Nadellöcher im Stoff permanent zu sehen sind.
- Heftband ist eine andere ideale Methode, um Nahtzugaben zusammenzuhalten und das Rutschen des Stoffes zu vermeiden.
- Verwenden Sie für das Heften oder Nähen von Hand eine feine, spitze Nadel Nr. 10 und einen Fingerhut.
- Wenn Sie mit der Maschine steppen, verwenden Sie mittlere, jedoch gleichmäßige Maschinenspannung und 8 bis 10 Stiche per Zoll 2,5 cm...Eine Kugelspitznadel der Größe 11/12 oder sogar eine 9/10 und 100% Polyestergarn oder Garn mit Polyestermitte.
- Verwenden Sie für das Absteppen eine Nadel 16 und Garn aus Seide, Polyester, Knopflochseide oder Absteppgarn.
- Wenn Sie den Stoff durch die Maschine führen, halten Sie ihn vor und hinter der Maschinennadel gespannt, während Sie steppen. Dehnen Sie den Stoff NICHT aus.
- Drücken Sie die Säume mit den Fingern auseinander oder bügeln Sie auf der LINKEN Seite mit einem niedrig eingestellten Bügeleisen und einem Bügeltuch. VERWENDEN SIE KEIN DAMPFBÜGELEISEN.
- WIR EMPFEHLEN NICHT, DASS SIE DIE RECHTE SEITE DES STOFFES BÜGELN. Wenn Kunstleder oder Vinyl gebügelt werden muss, empfehlen wir das Bügelbrett und das Kleidungsstück mit Packpapier zu bedecken, um Schmelzen zu verhindern.
- Testen Sie immer zuerst an Stoffresten.
- Es kann schwierig sein, einige Stoffarten durch die Nähmaschine zu führen. Legen Sie Seidenpapierstreifen über die Säume und Kanten des Kleidungsstückes, das gesteppt werden soll. Reißen Sie das Papier nach dem Steppen ab. Mit dieser Methode erhalten Sie gleichmäßige Stiche ohne Falten.

EINFACH DIE BESTEN NÄHTECHNIKEN FÜR VLIES

- Vliesstoff ist fest, schwer zu durchstechen oder zu reißen, lässt sich nicht auftrennen und bildet keine Knötchen.
- Da sich geschnittene Vlieskanten nicht auftrennen, können die inneren Säume und Nähte unbearbeitet bleiben.
- Verwenden Sie lange Stecknadeln, wenn Sie Teile zusammenstecken...die Sorte mit kleinen Perlenköpfen eignet sich am Besten, da kurze Nadeln im Vlies verloren gehen können.
- Wenn Sie steppen, verwenden Sie einen engen Zickzackstich und passen Sie die Breite und Länge der Sorte Vlies an, die Sie verwenden. Testen Sie immer zuerst an einigen Resten und behalten Sie diese als Referenz zur Hand.
- Steppen Sie die Naht zum ersten Mal langsam und vorsichtig, da die Stiche schwierig aufzutrennen sind.
- Damit Schulternähte sich nicht dehnen, stecken Sie Einfassband oder Körperband entlang der Naht der vorderen Schulterecken fest, steppen Sie dann die Schulternähte.
- Wenn Sie um gekurvte Teile steppen, sind Sie vorsichtig damit Sie den Vlies nicht dehnen, während Sie ihn durch die Maschine führen.
- Schnittkanten können auch mit der ZickZack Schere geschnitten werden.
- Steppen Sie die Säume 6mm entfernt von der Schnittkante ab.



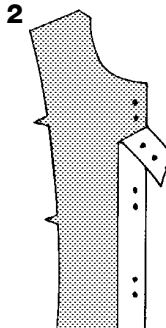
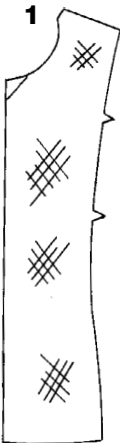
VORSTICH

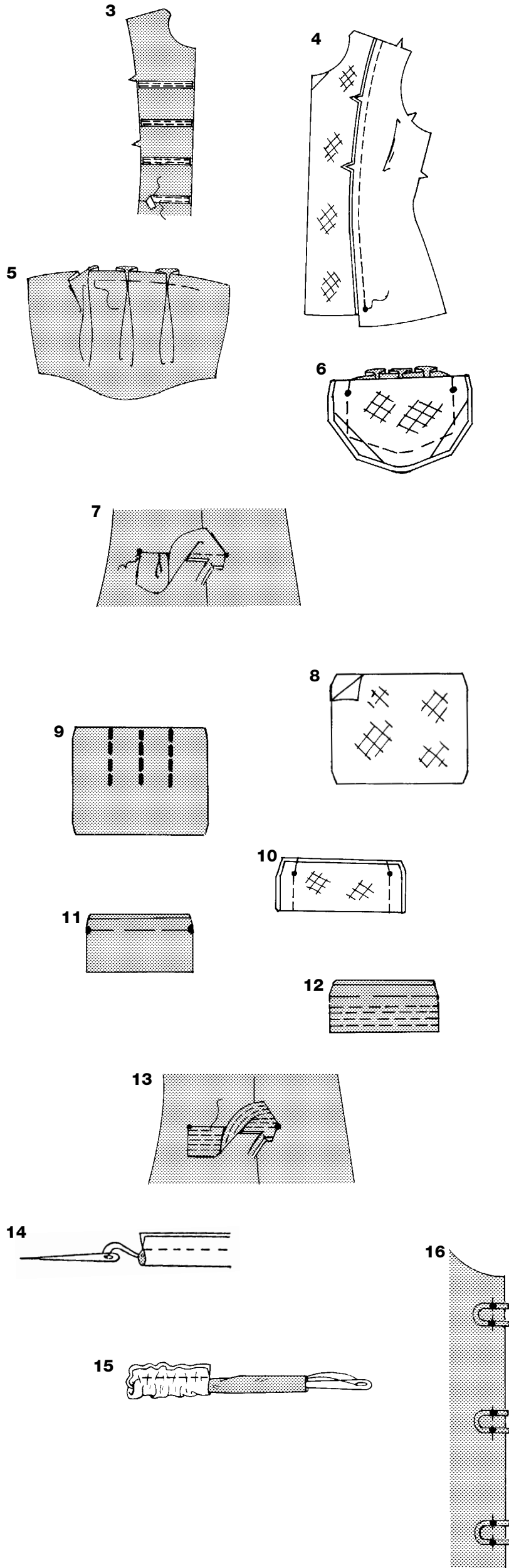
VORSTICH - Stechen Sie die Nadel in gleichmäßigen Abständen von Rechts nach Links webartig durch den Stoff. Die Stiche sollten die gleiche Größe haben.

JACKE A, B, C, D

HINWEIS: Von den vier ausgeschnittenen Vorderteilen werden zwei als Blenden verwendet.

1. Befestigen Sie die **EINLAGE** auf der LINKEN Seite des Vorderteils.
2. **FÜR DIE SCHLAUFEN IN MODELL C** - um die Platzierung der Schlaufe auf der RECHTEN Vorderseite zu markieren, legen Sie die Vorlage mit angepassten Mitten entlang des Stoffes, wie abgebildet. Übertragen Sie die kleinen Punktmarkierungen auf den Stoff.





3. FÜR DIE BORTE IN MODELL D – Stecken Sie an der AUSSENSEITE ein langes Stück Borte entlang der Platzierungslinien. Eng an beiden Rändern der Borte absteppen.

DIE FOLGENDEN ANLEITUNGEN GELTEN FÜR ALLE MODELLE

4. Stecken Sie das Vorderteil mit dem seitlichen Vorderteil RECHTS auf RECHTS zusammen und passen Sie dabei die kleinen Punktmarkierungen aneinander an. Steppen Sie den Saum bis zur Punktmarkierung ab. Bügeln Sie den Saum nach vorne.

TASCHENKLAPPEN A

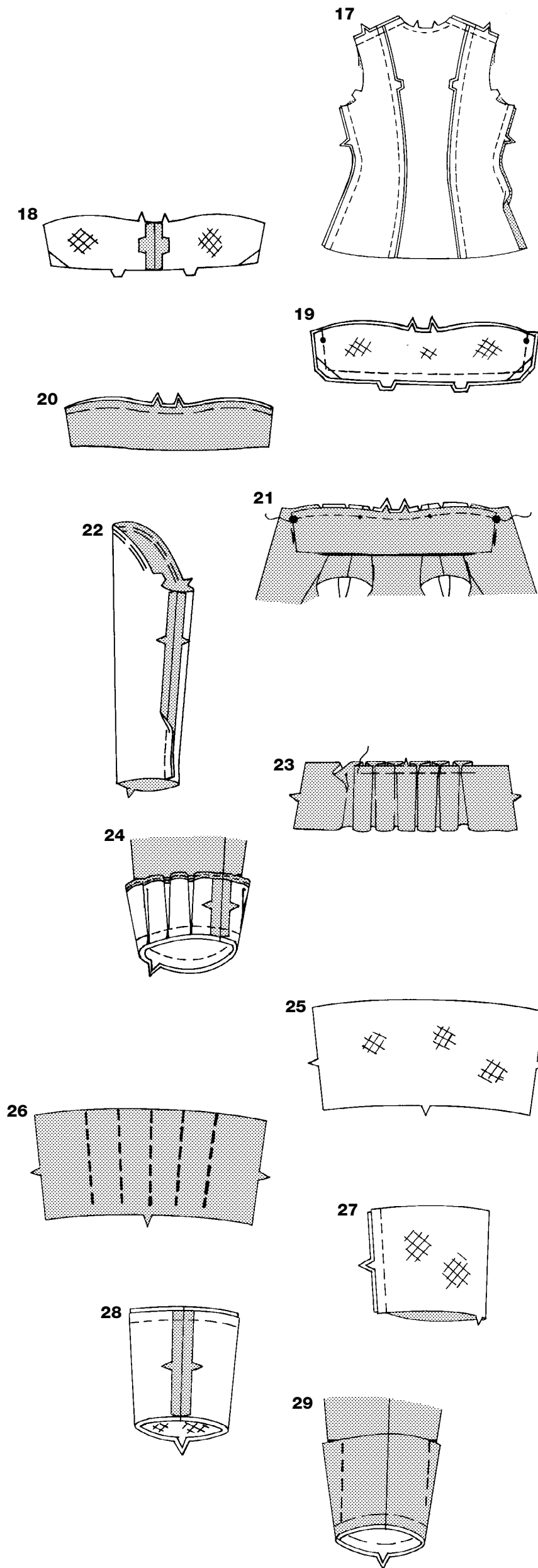
5. Um die Falten an den oberen Taschenklappen zu nähen, falten Sie auf der AUSSENSEITE entlang der durchgezogenen Linien. Bringen Sie die Falten bis zur gestrichelten Linie; Feststecken. Quer entlang der Schnittkante heften.
6. Bringen Sie die **EINLAGE** auf der LINKEN Seite der unteren Taschenklappe an. Schneiden Sie diagonal über die Kanten, die mit Säumen umschlossen werden. Steppen Sie die untere Taschenklappe RECHTS auf RECHTS mit der oberen Taschenklappe zusammen und lassen Sie die Kante mit den kleinen Markierungen geöffnet. Schneiden Sie den Saum und die Kanten nach.
7. Taschenklappe drehen und bügeln. Mit der Maschine 1,5cm entlang der Schnittkante abheften. Stecken Sie von der AUSSENSEITE die Taschenklappe an dem Vorderteil fest und nähen Sie die Heftnaht entlag der Klappenlinie, während Sie die kleinen Markierungspunkte, wie abgebildet, anpassen. Steppen Sie entlang der Heftnaht ab. Schneiden Sie nahe an der Naht nach. Falten Sie die Klappe um und bügeln Sie diese. Klappe umhelfen unter die kleinen Markierungspunkte (Tack under flap to garment below small dots.)

TASCHENKLAPPEN B, C

8. Bringen Sie die **EINLAGE** auf der LINKEN Seite der Taschenklappe an.
9. FÜR MODELL B - Nähen Sie mit Vorstich auf der AUSSENSEITE entlang der Nählinien.
10. FÜR MODELL B UND C - Falten Sie die Taschenklappe entlang der Falllinie und passen Sie dabei die kleinen Markierungspunkte an. Steppen Sie die Enden ab und schneiden Sie die Nähte nach.
11. Drehen und bügeln Sie die Taschenklappe. Heften Sie mit der Maschine 1,5 cm entfernt von der Schnittkante ab.
12. FÜR MODELL C – Beginnend am unteren Ende, nähen Sie vier Reihen im Vorstich, jeweils 6 mm voneinander entfernt. In der Abbildung wird Modell C gezeigt.
13. FÜR MODELLE B, C Stecken Sie an der AUSSENSEITE die Taschenklappe an das Vorderteil und nähen Sie im Heftstich entlang der Klappenlinie, passen Sie die kleinen Markierungspunkte wie abgebildet an. Steppen Sie entlang der Heftnaht ab. Schneiden Sie entlang der Naht nach. Falten Sie die Taschenklappe nach unten; bügeln. Steppen Sie 6 mm entfernt entlang der oberen Kante ab.

SCHLAUFEN MODELL C

14. Falten Sie die Schlaufe, RECHTS auf RECHTS der Länge nach zusammen. Steppen Sie eine knappe Naht (scant) 6 mm von der gefalteten Kante während Sie die Schlaufe dehnen. Befestigen Sie einen starken Faden mit einer Nadel an einem Ende der Schlaufe. **“Threads” Tipp**
Um aufgeplatzte Stiche zu vermeiden, stellen Sie auf Ihrer Maschine einen engen ZickZack Stich ein, wenn Sie die Schlaufe steppen.
15. Ziehen Sie die Nadelöse nach vorne, durch die Schlaufe und wenden Sie die RECHTE Seite nach außen. Schneiden Sie drei 9 cm lange Schlaufen aus.
16. Falten Sie die Schlaufen in der Mitte zusammen. Stecken Sie auf der AUSSENSEITE die Schlaufen auf die rechte Vorderseite an und zentrieren Sie dabei die Enden über die kleinen Markierungspunkte, achten Sie dabei darauf, dass die Schnittkante gleichmäßigen ist und heften Sie die Schlaufen an



DIE FOLGENDEN ANLEITUNGEN GELTEN FÜR ALLE MODELLE

17. Steppen Sie eine **STÜTZNAHT** am rückwärtigen Halsausschnitt. Stecken Sie das Rückenteil an die seitlichen rückwärtigen Teile an und steppen Sie diese zusammen. Bügeln Sie die Nähte zur rückwärtigen Mitte. Steppen Sie das Vorderteil an den Schulternähten an das Rückenteil. Steppen Sie die Seitennähte.
- TIPP** – Markieren Sie die Saumlinie, indem Sie per Hand 3,8 cm von der unteren Kante zwischen den seitlichen vorderen Nähten entlangheften. Dies wird Ihnen helfen, die Naht nach oben zu bügeln, nachdem das Futter in die Jacke eingestept wurde.

FÜR MODELLE A, B

18. Bringen Sie die **EINLAGE** auf der LINKEN Seite der unteren Kragenteile an. Schneiden Sie diagonal über die Kanten, die mit Säumen umschlossen werden. Steppen Sie den mittleren rückwärtigen Saum unter die Kragenteile.
19. Bringen Sie die **EINLAGE** auf der LINKEN Seite des oberen Kragen an. Stecken Sie den oberen Kragen RECHTS auf RECHTS mit dem unteren Kragen zusammen und passen Sie die kleinen und großen Markierungspunkte der rückwärtigen Mitte an. Zusammenheften , dabei den oberen Kragen anpassen. Absteppen und einzelne Kante mit Kerben offenlassen. Saum und Ecken nachschneiden.
20. Drehen Sie den Rollsaum unter die Kragenseite; bügeln. (Sie werden feststellen, dass der obere Kragen etwas größer als der untere Kragen ist. Dies gibt dem Kragen eine schöne Rundung, nachdem er angenäht wurde). Heften Sie die Schnittkanten.
21. Schneiden Sie die Halskante des Stoffes, um eine Stütznaht entlang der Bögen zu steppen. Stecken Sie den Kragen (untere Kragenseite) an der Halskante fest und passen Sie die rückwärtigen Mitten und großen Markierungspunkte an, wobei der innere kleine Markierungspunkt an den Schultersaum angepasst wird. Steppen Sie zwischen den großen Markierungspunkten ab.

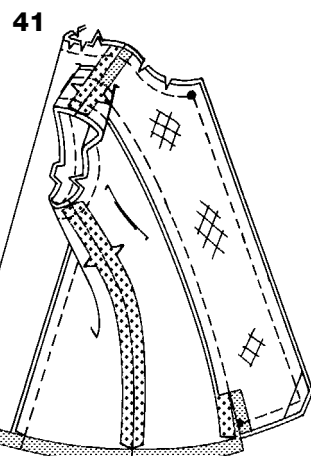
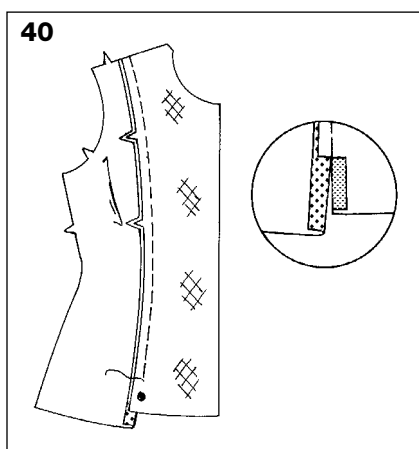
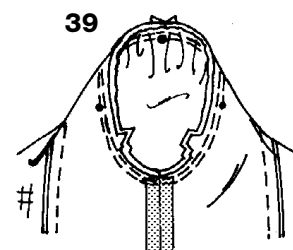
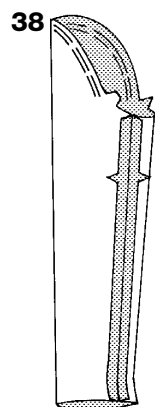
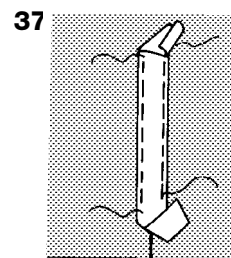
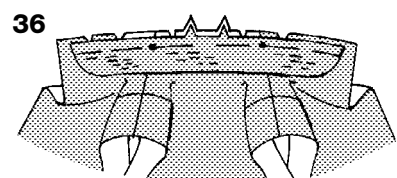
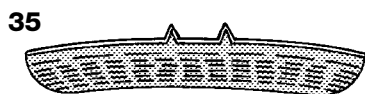
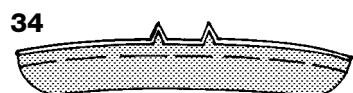
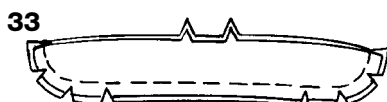
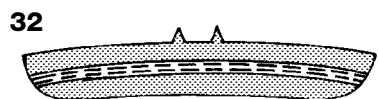
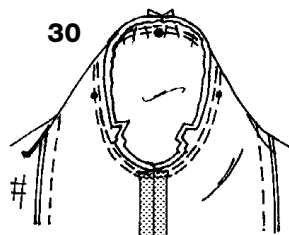
22. Den oberen Teil der Ärmel zwischen den Kerben einhalten. Unterarmsaum absteppen.

ÄRMELKRAUSE A

23. Um Falten zu nähen, falten Sie auf der AUSSENSEITE entlang der durchgezogenen Linien. Bringen Sie die Falten zu der gestrichelten Linie und stecken Sie diese fest. Heften Sie quer entlang der Schnittkante.
24. Steppen Sie die gekerbte Kante der Krause. Steppen Sie einen **SCHMALEN SAUM** an der unteren Kante. Stecken Sie die Krause RECHTS auf RECHTS an den Ärmel und passen Sie den Unterarmsaum an. Saum steppen.

MANSCHETTE B

25. Bringen Sie die **EINLAGE** auf der LINKEN Seite der Manschette an.
26. Arbeiten Sie auf der AUSSENSEITE mit **VORSTICH** entlang der Nahtlinien der beiden Manschettenteile.
27. Steppen Sie, wie angezeigt, die Enden der Manschette RECHTS auf RECHTS zusammen. Steppen Sie die Enden der Maschettenblende RECHTS auf RECHTS zusammen.
28. Steppen Sie die Blende RECHTS auf RECHTS an die Manschette und lassen Sie dabei die eingekerbten Ecken offen. Schneiden Sie den Saum nach.
29. Manschette umdrehen und bügeln. Heften Sie die Schnittkanten mit der Maschine zusammen. Stecken Sie die Manschette an die untere Kante des Ärmels (Nähseite nach oben) und passen Sie die Unterarmnähte an. Heften Sie die Schnittkanten.



ARMLÖCHER A, B

30. Drehen Sie den Ärmel mit der RECHTEN Seite nach außen. Halten Sie das Kleidungsstück mit der LINKEN Seite nach außen, mit dem Armloch Ihnen zugewandt. Stecken Sie die Kante des Ärmels RECHTS auf RECHTS mit dem Armloch zusammen, mit dem mittleren kleinen Markierungspunkt am Schultersaum. Passen Sie die Unterarmsäume und übrigen kleinen Markierungspunkte an. Ziehen Sie die Einhaltestiche zusammen bis alles passt.

Um die Fülle gleichmäßig zu verteilen, schieben Sie den Stoff entlang der Spulenfäden bis es keine Falten oder Biesen mehr an der Saumlinie zu sehen sind. Anheften. Ansteppen. Nochmals 3 mm von der ersten Steppnaht entfernt absteppen. Nahtzugaben unterhalb der Kerben nahe an der Steppnaht zurückschneiden. Nur die Nahtzugabe bügeln, um Fülle zu vermindern.

FÜR MODELLE C, D

31. Bringen Sie die **EINLAGE** auf der LINKEN Seite des Kragenteils an.

32. FÜR MODELL D – Stecken Sie auf der AUSSENSEITE ein langes Stück Borte 2,5 cm über die eingekerbte Kante des Kragens. Eng an beiden lagen Kanten der Borte ansteppen.

33. FÜR MODELLE C, D – Steppen Sie die Blende RECHTS auf RECHTS an den Kragen und lassen Sie dabei die eingekerbten Kanten offen. Schneiden Sie den Saum zurück und schneiden Sie die Bögen ein.

34. Kragen drehen und bügeln. Mit der Maschine die Schnittkanten zusammenheften.

35. FÜR MODELL C – Steppen Sie, beginnend an der oberen Kante des Kragens, fünf Reihen mit einem Abstand von je 6 mm ab.

36. FÜR MODELLE C, D – Schneiden Sie die Halskante des Kleidungsstückes ein, um eine Stütznaht zu steppen. Stecken Sie den Kragen von der AUSSENSEITE an der Halskante fest und passen Sie die rückwärtigen Mitten an mit dem kleinen Markierungspunkt an der Schulternaht und die vorderen Enden des Kragens an der Mitte des Vorderteils. Anheften.

37. ÄRMELBORTE MODELL D – Stecken Sie die Borte von der AUSSENSEITE an den Ärmel entlang der Platzierungslinie fest und falten Sie das Ende an der oberen Kante unter. Steppen Sie nahe an den beiden langen Kanten und quer über das Ende der Borte.

38. FÜR MODELLE C, D – REIHEN Sie die obere Kante der Ärmel zwischen den Kerben ein. Steppen Sie den Unterarmsaum.

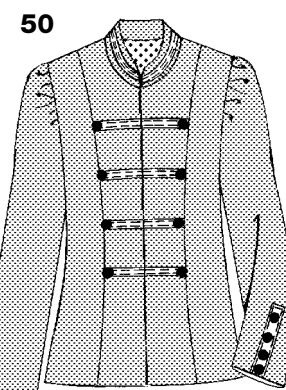
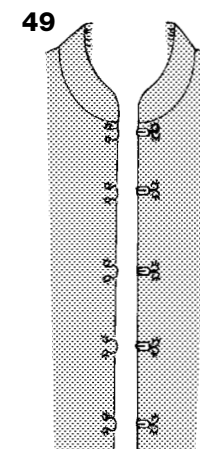
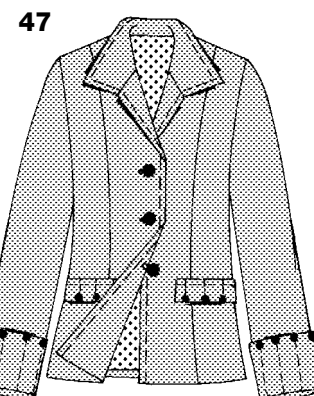
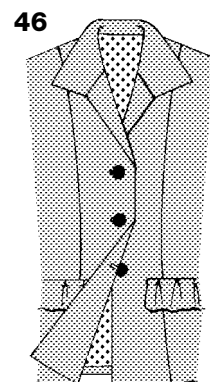
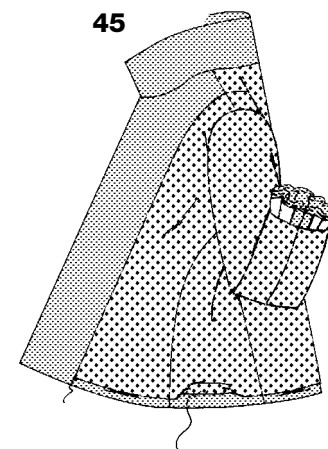
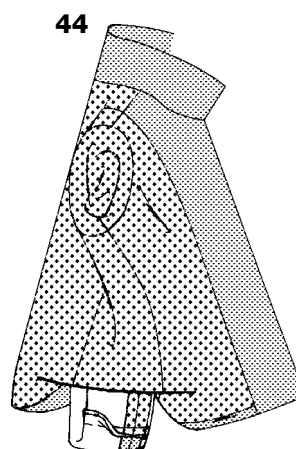
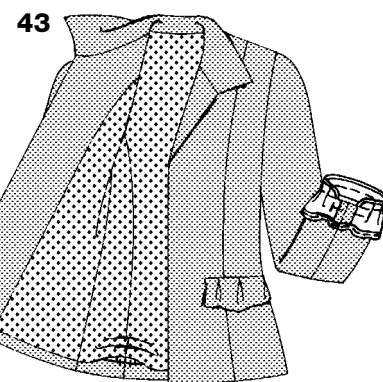
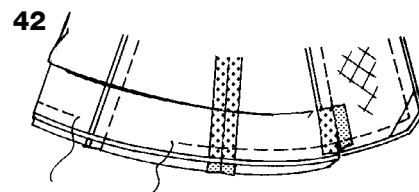
39. Drehen Sie den Ärmel mit der RECHTEN Seite nach außen. Halten Sie das Kleidungsstück mit der LINKEN Seite nach außen, mit dem Armloch Ihnen zugewandt. Stecken Sie die Kante des Ärmels RECHTS auf RECHTS mit dem Armloch zusammen mit dem mittleren kleinen Markierungspunkt am Schultersaum. Passen Sie die Unterarmsäume und übrigen kleinen Markierungspunkte an. Ziehen Sie die Einreihstiche zusammen, bis alles passt.

Um die Fülle gleichmäßig zu verteilen, schieben Sie den Stoff entlang der Spulenfäden. Anheften. Ansteppen. Nochmals 3 mm von der ersten Steppnaht entfernt absteppen. Nahtzugaben unterhalb der Kerben nahe an der Steppnaht zurückschneiden. Nur die Nahtzugabe bügeln, um Fülle zu vermindern.

IE FOLGENDEN ANLEITUNGEN GELTEN FÜR ALLE MODELLE

40. Bereiten Sie die vordere Blende vor wie das Vorderteil in Schritt 1. Stecken Sie das vordere Futter RECHTS auf RECHTS an die vordere Blende und passen Sie alle kleinen Markierungspunkte an. Steppen Sie den Saum und beenden Sie die Naht 2,5 cm über dem kleinen Markierungspunkt. Schneiden Sie nur die vordere Nahtzugabe der Blende am Ende der Naht, wie abgebildet. Bügeln Sie den Saum zum Futter und bügeln Sie 1,5 cm an der inneren Kante der Blende unter dem Einschnitt unter.

41. Steppen Sie eine **STÜTZNAHT** an der Halskante des rückwärtigen Futters. Steppen Sie die übrigen Nähte für das Futter genauso wie für die Jacke. Schneiden Sie die Halskante des Futters zur Stütznaht. Stecken Sie die Blende und das Futter RECHTS auf RECHTS an die Jacke, (über den Kragen) und passen Sie die rückwärtigen Mitten an, die Schulternähte und die großen Markierungspunkte für Modelle A, B. Beginnen und beenden Sie die Nähte zwischen den kleinen Markierungspunkten an der unteren Kante der vorderen Blende und entlang der Halskanten. Schneiden Sie die Blende an der unteren Kante nahe an der Naht nach. Schneiden Sie den Saum und die Ecken nach; Schneiden Sie die Kurven ein.



42. Stecken Sie die unteren Kanten der Jacke und das Futter RECHTS auf RECHTS zusammen und passen Sie die rückwärtigen Mitten und Nähte an, halten Sie dabei das Vorderteil und die vordere Blende aus dem Weg. Steppen Sie die untere Kante zwischen den seitlichen Vordernähten in einen 1,3 cm Saum, mit einer Öffnung in der unteren Kante des Rückenteils, um die Jacke zu drehen.

43. Drehen Sie Jacke und Futter durch die Öffnung der unteren Kante der Jacke mit der RECHTEN Seite nach außen; bügeln, dabei die Jackennaht umbügeln. Greifen Sie durch die Öffnung in das Futter und heften Sie die Naht an den Säumen an die Jacke. Ziehen Sie die Ärmel darüber.

44. Erweitern Sie die Nahtzugabe der Ärmel. Um die Nähte korrekt anzupassen, wenden Sie die Nahtzugaben an den Ärmelkanten der Jacke und des Futters an den Unterarmnähten zueinander, wie aufgezeigt. Befestigen Sie die gewendeten Kanten mit einer Nadel. (Dies wird Ihnen ermöglichen, die unteren Kanten einfacher zusammenzustecken, wenn Sie dazu bereit sind, die Ärmelkanten zusammenzusteppen.)

45. Wenden Sie das Ärmelfutter zu der INNENSEITE; bügeln, dabei entweder Krause A/Manschette B nach außen oder Ärmelsaum C, D umbügeln.

Führen Sie Ihre Hand wieder durch die untere Öffnung der Jacke und heften Sie die Nähte der Jacke und des Futters lose zusammen. Bügeln Sie 1,3 cm von der restlichen unteren Kante des Futters unter. Nähen Sie 2,5 cm über der unteren gebügelten Kante der Jacke im Saumstrich zusammen. Nähen Sie die vordere Blende zur Naht und die übrigen vorderen Kanten des Futters im Saumstrich an die Blende. Lassen Sie das Jackenfutter herabsinken.

TIPP: Bügeln Sie, nachdem Sie das Futter heruntergelassen haben, die gefaltete Kante des Jackenfutters an seine Platz. Sie können auch 2 cm von der unteren Kante absteppen, falls Sie dies bevorzugen, sind Sie jedoch dabei vorsichtig, dass Sie das Futter nicht mit annähen.

MODELLE A, B FERTIGSTELLEN

46. Fertigen Sie auf der RECHTEN Vorderseite Knopflöcher an. Schlagen Sie die RECHTE Hälfte über die LINKE und passen Sie die Mitten an. Nähen Sie Knöpfe unter die Kopflöcher.

47. FÜR MODELL B - Arbeiten Sie im **VORSTICH** 6 mm von den versäuberten Kanten des Vorderteils und des Kragens. Nähen Sie einen 1,3 cm großen Knopf an die versäuberten Kanten der Taschenklappen und Manschetten an die Enden jeder **VORSTICHNAHT**, wie abgebildet.

MODELLE C, D FERTIGSTELLEN

48. FÜR MODELL C – Nähen Sie die Knöpfe unter die Schlaufen. Angefangen 6 mm entfernt von der unteren Kante des Ärmels, steppen Sie 6 Reihen in Absteppnaht mit je 6 mm Abstand.

49. FÜR MODELL D – Nähen Sie auf der INNENSEITE einen Haken an die obere Kante des RECHTEN Vorderteils unter den Kragensaum. Nähen Sie eine Öse an die obere Kante des LINKEN Vorderteils unter den Kragensaum.

Nähen Sie die übrigen Haken und Ösen an die INNENSEITEN der RECHTEN und LINKEN Vorderseite zentriert unter der Naht der Borte.

50. Nähen Sie einen Knopf auf das RECHTE und LINKE Vorderteil über jede Zierborte am seitlichen vorderen Saum.

Nähen Sie vier Knöpfe an jeden Ärmel über die Zierborte in gleichmäßigem Abstand, wie abgebildet.