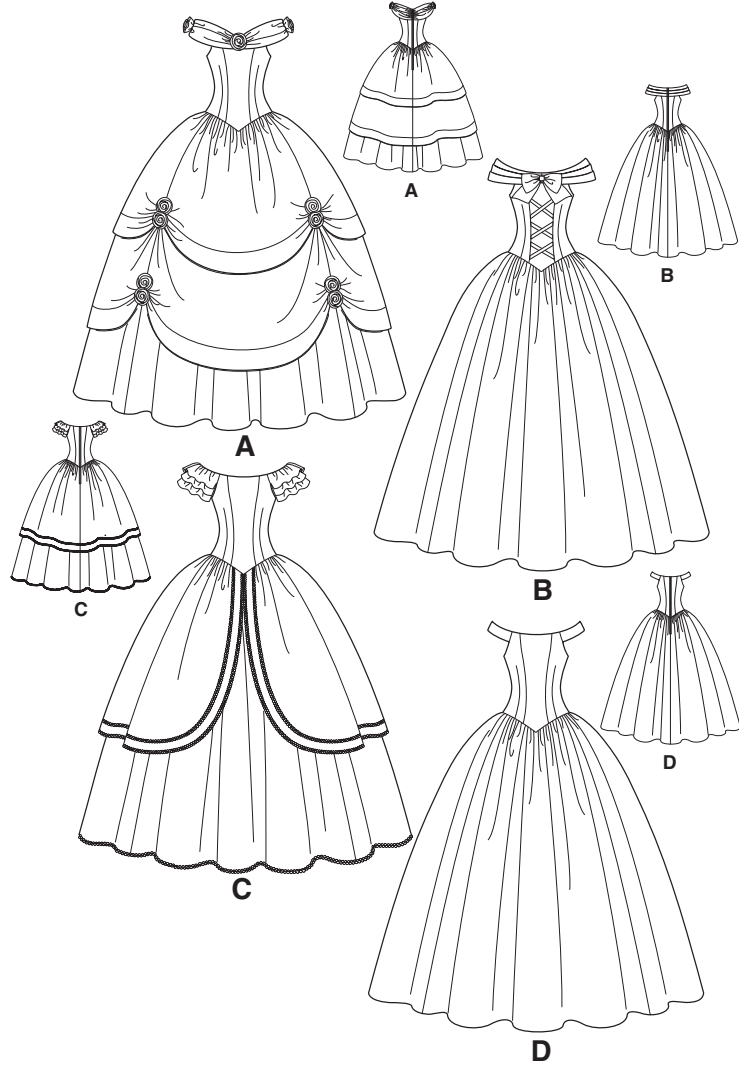


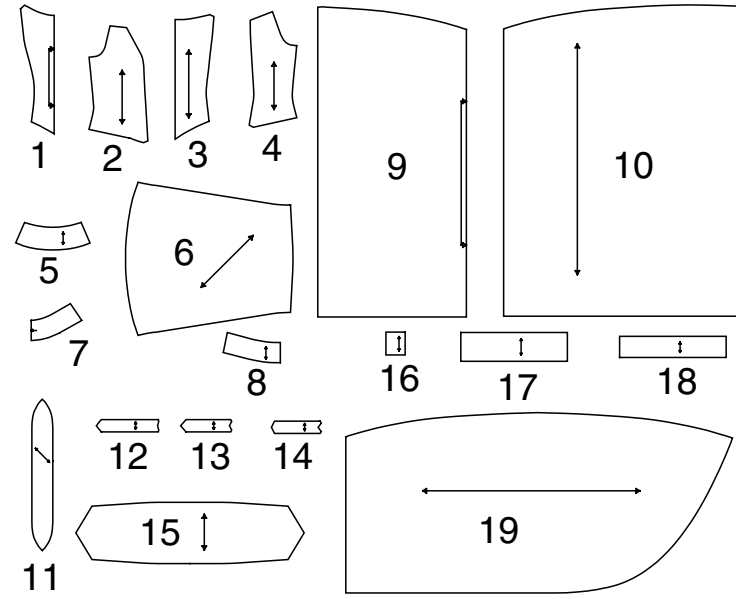
Simplicity® 7049 1/4

Merci d'avoir acheté ce patron de Simplicity. Nous avons déployé tous nos efforts pour vous offrir un produit de haute qualité.



TOUTES LES PIÈCES DE PATRON COMPRENNENT LES VALEURS DE COUTURE ET D'OURLET.

19 pièces de patron



- 1-CORSAGE DEVANT
- 2-DÉCOUPE CORSAGE DEVANT
- 3-CORSAGE DOS
- 4-DÉCOUPE CORSAGE DOS
- 5-BRETELLE
- 6-COL -A,B
- 7-PAREMENTURE DEVANT
- 8-PAREMENTURE DOS
- 9-JUPE DEVANT / JUPON DEVANT ET DOS
- 10-JUPE DOS ET DÉCOUPE DEVANT
- 11-ROSE -A
- 12- BANDE SUPÉRIEURE-B
- 13- BANDE DU MILIEU-B
- 14- BANDE INFÉRIEURE-B
- 15-NOEUD -B
- 16-SERRE-NOEUD -B
- 17-VOLANT SUPÉRIEUR ET INFÉRIEUR-C
- 18-VOLANT DU MILIEU -C
- 19-DESSUS DE JUPE DEVANT ET DOS -C

Instructions Générales

Le Patron

SYMBOLES

- ← → LIGNE DE SENS - Placez la sur le droit fil du tissu parallèlement à la lisière.
- ⇄ PLACEZ LA LIGNE CONTINUE sur la pliure du tissu.
- MILIEU DEVANT/DOS du vêtement.
- ∇ ∇ CRANS
- POIS
- LIGNE DE COUPE
- == LIGNE POUR ALLONGER OU RACCOURCIR

VALEUR DE COUTURE: Sauf indication contraire, elle est de 5/8" (1.5cm) mais elle n'est pas imprimée sur les PATRONS MULTI-TAILLES. MARQUEZ VOTRE TAILLE AVEC UN STYLO à pointe feutre.

Pour les symboles et l'utilisation des PATRONS MULTI-TAILLES, voyez les tableaux figurant sur le patron.

AJUSTEZ SI NECESSAIRE

Faites les rectifications avant de placer le patron sur le tissu.

POUR ALLONGER: Coupez le patron entre les lignes pour allonger ou raccourcir. Ecartez le patron uniformément à la distance voulue, rajoutez du papier et maintenez avec du ruban adhésif.

POUR RACCOURCIR: Aux lignes pour allonger ou raccourcir, faites un pli régulier pour résorber l'excédent de longueur. Maintenez en place avec du ruban adhésif.

Lorsque les lignes pour allonger ou raccourcir ne sont pas indiquées, faites les rectifications nécessaires au bord inférieur du patron.

Coupe/Marques

AVANT DE COUPER:

REPASSEZ les pièces avec un fer sec et tiède. DECATISSEZ en lavant préalablement les tissus lavables ou en repassant à la vapeur les tissus non-lavables.

ENCERCLEZ votre plan de coupe.

EPINGLEZ le patron sur le tissu comme indiqué sur le plan de coupe.

POUR DOUBLE EPAISSEUR: pliez le tissu avec l'ENDROIT sur le dessus.

POUR SIMPLE EPAISSEUR: placez le tissu avec l'ENDROIT sur le dessus.

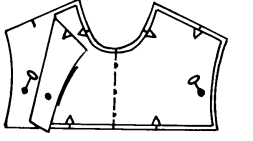
POUR LES TISSUS PELUCHEUX, A REFLETS OU A MOTIF UNIDIRECTIONNEL, utilisez les plans de coupe "avec sens".

APRES AVOIR COUPE:

Avant de retirer le patron, REPORTEZ toutes les marques sur l'ENVERS du tissu. Marquez aux épingles et à la craie ou avec du papier calque de couturière et la roulette à tracer.

Pour marquer rapidement:

- Entaillez le bord du tissu pour marquer les crans, les extrémités des lignes de pliure et des lignes du milieu.
- Epinglez dans les pois.



REMARQUES SPECIALES POUR LA COUPE

★ Si le plan de coupe montre une pièce dépassant au-delà de la pliure, coupez toutes les pièces à l'exception de celle-ci.

Ensuite, ouvrez le tissu et, sur simple épaisseur, coupez la pièce qui dépasse sur l'ENDROIT du tissu, dans la position indiquée.

✳ Tracez de petites flèches le long des deux lisières pour indiquer la direction du sens ou du motif. ENDROIT CONTRE ENDROIT, pliez le tissu dans la largeur (sens trame) et coupez le long de la pliure (a).

Tournez l'une des épaisseurs de tissu jusqu'à ce que les flèches des deux épaisseurs aillent dans la même direction. Placez les épaisseurs ENDROIT CONTRE ENDROIT (b).

Plans de Coupe

patron côté imprimé sur le dessous

patron côté imprimé sur le dessus

★ Voyez REMARQUES SPECIALES POUR LA COUPE

LA POSITION DES PIÈCES PEUT VARIER LEGEREMENT SELON VOTRE TAILLE DE PATRON

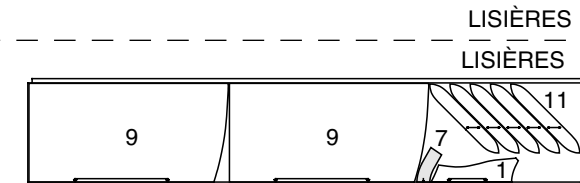
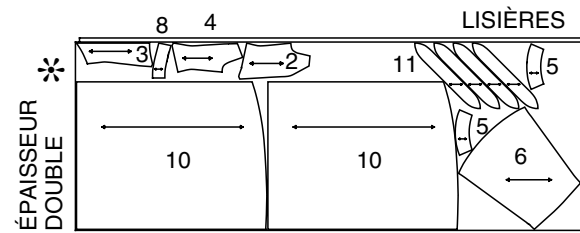
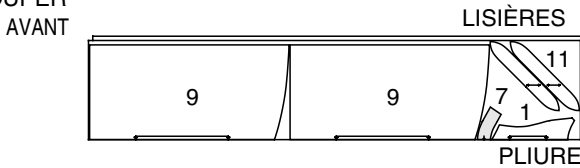
IMPORTANT: POUR DÉCOUPER LES PIÈCES DE PATRON, COUPEZ LE LONG DE LA LIGNE DE LA TAILLE AMÉRICAINA CORRESPONDANT À VOTRE TAILLE.

DETERMINEZ LA LONGUEUR AVANT DE COUPER
TAILLE PETITE JEUNE FEMME: AJUSTEZ LE PATRON AVANT DE COUPER

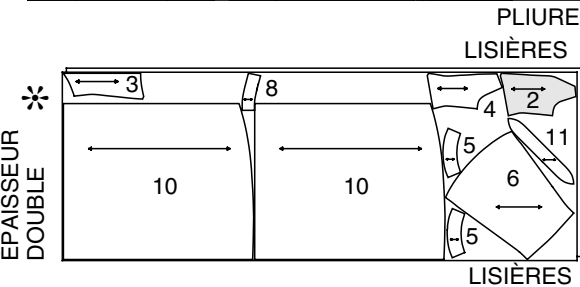
A ROBE

UTILISEZ LES PIÈCES 1 2 3 4 5
6 7 8 9 10 11
COUPEZ ONZE PIÈCES 11

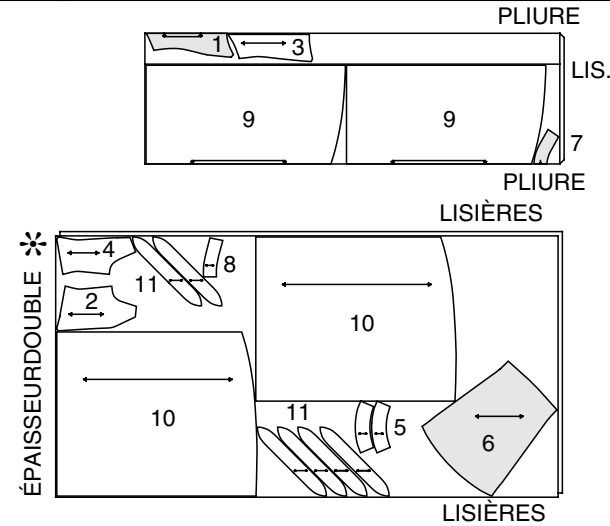
44" 45" (115CM)
AVEC SENS
TAILLES 6 8 10 12 14



44" 45" (115CM)
AVEC SENS
TAILLES 16 18 20 22

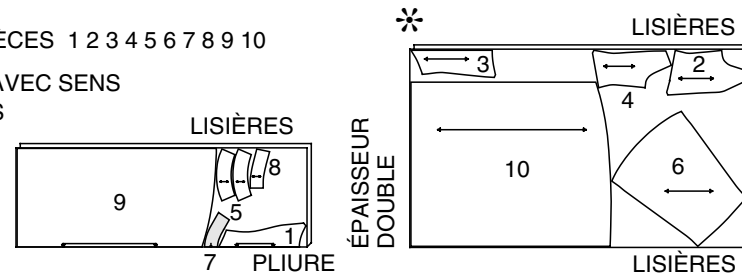


58" 60" (150CM)
AVEC SENS
TOUTES TAILLES

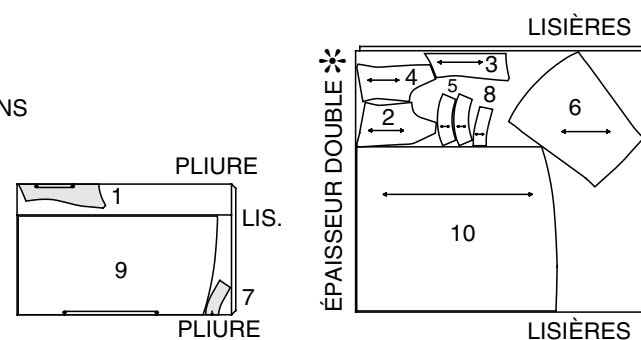


B ROBE

UTILISEZ LES PIÈCES 1 2 3 4 5 6 7 8 9 10
44" 45" (115CM) AVEC SENS
TOUTES TAILLES



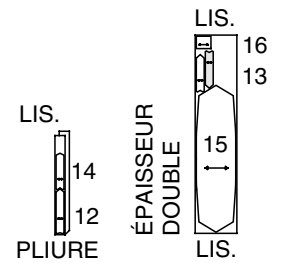
58" 60" (150CM) AVEC SENS
TOUTES TAILLES



BANDES ET NOEUD CONTRASTANT

UTILISEZ LES PIÈCES 12 13 14 15 16

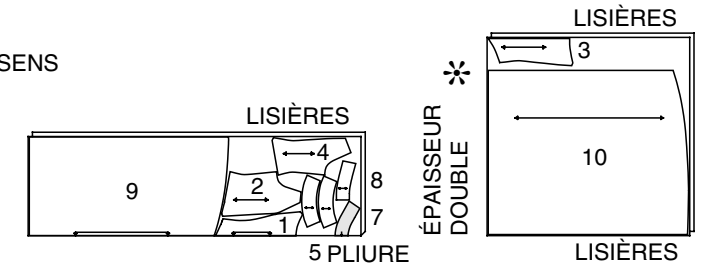
44" 45" OU 58" 60" (115CM OU 150CM)
AVEC SENS
TOUTES TAILLES



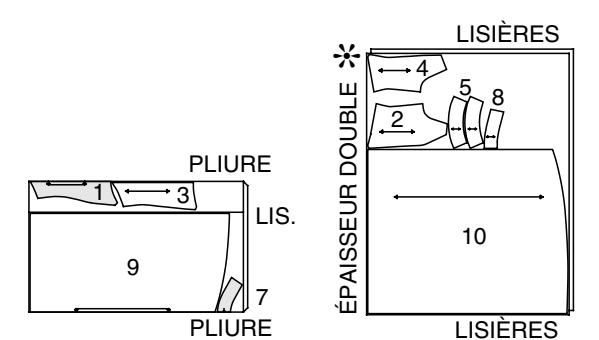
C,D ROBE

UTILISEZ LES PIÈCES 1 2 3 4 5 7 8 9 10

44" 45" (115CM) AVEC SENS
TOUTES TAILLES



58" 60" (150CM) AVEC SENS
TOUTES TAILLES

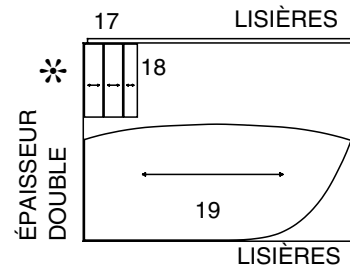


SUITE DU PLAN DE COUPE PAGE 2

C DESSUS DE JUPE ET VOLANT

UTILISEZ LES PIÈCES 17 18 19

44" 45" OU 58" 60" (115CM OU 150CM) AVEC SENS
TOUTES TAILLES

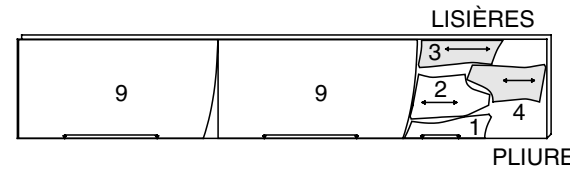


TOUTES VUES DOUBLURE DU CORSAGE ET JUPON

UTILISEZ LES PIÈCES 1 2 3 4 9

44" 45" (115CM) SANS SENS
TOUTES TAILLES

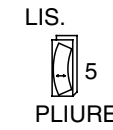
APRÈS AVOIR COUPÉ LA ROBE, RELEVEZ AU FER 3 1/4" (8.3CM)
SUR LE BORD INFÉRIEUR DE LA PIÈCE 9



ENTOILAGE

UTILISEZ LA PIÈCE 5

25" (64CM) THERMOCOLLANT
TOUTES TAILLES



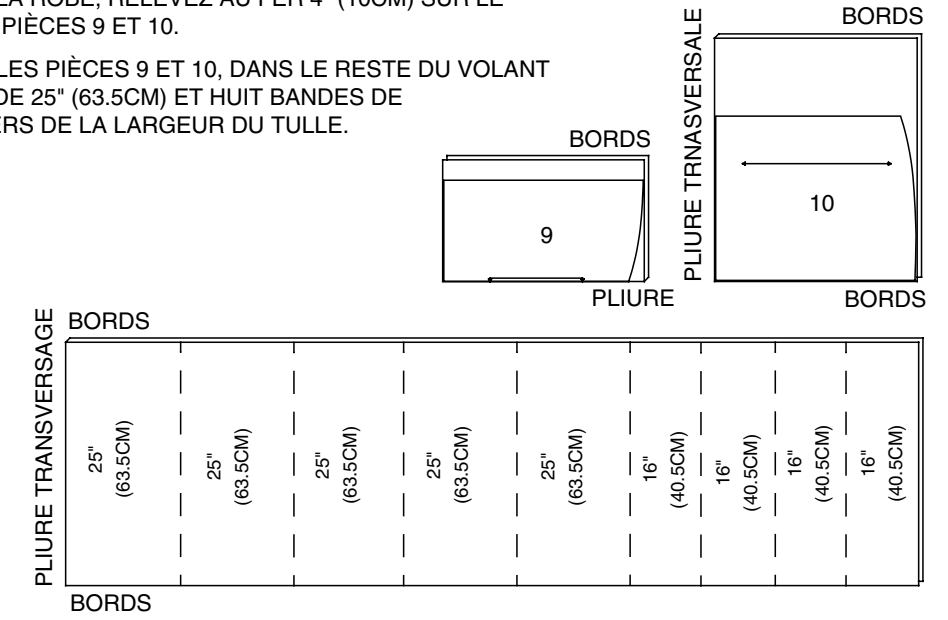
TULLE

UTILISEZ LES PIÈCES 9 10

54" (140CM) TOUTES TAILLES

APRÈS AVOIR COUPÉ LA ROBE, RELEVEZ AU FER 4" (10CM) SUR LE
BORD INFÉRIEUR DES PIÈCES 9 ET 10.

APRÈS AVOIR COUPÉ LES PIÈCES 9 ET 10, DANS LE RESTE DU VOLANT
COUPEZ DIX BANDES DE 25" (63.5CM) ET HUIT BANDES DE
16" (40.5CM) EN TRAVERS DE LA LARGEUR DU TULLE.



Instructions de Couture

CODE	ENDROIT	ENVERS	ENTOILAGE	DOUBLURE
------	---------	--------	-----------	----------

Lisez les **Instructions Générales** à la page 1 avant de commencer.

SIMPLEMENT LES MEILLEURES TECHNIQUES POUR FRONCER

FRONCEZ. Choisissez une des méthodes suivantes pour faire les fronces.

Fronces à point devant-

Relâchez légèrement la tension dans le fil. Utilisez un fil polyester solide dans la canette. Réglez la machine sur point long.

En travaillant sur l'ENDROIT du tissu, piquez à 5/8" (1.5cm) du bord non fini dans la valeur de couture, sauf indication contraire dans les INSTRUCTIONS DE COUTURE. Laissez dépasser de longs bouts.

Après avoir épinglez la section froncée sur la section la plus courte, tirez doucement sur le fil de canette en faisant glisser le tissu pour l'ajuster sur la section la plus courtes.

Piquez le long de la ligne de couture.

Froncez par-dessus une cordelette-

Coupez un morceau de cordelette fine et résistante comme du coton perlé, du cordonnet à boutonnères ou du cordonnet à tapisserie ou de la ficelle d'emballage très fine ou fil dentaire légèrement plus long que la longueur du bord à froncer.

Sur l'ENVERS, piquez à point zig-zag par-dessus la cordelette avec un point assez large pour la recouvrir sans la prendre. Placez la cordelette dans la valeur de couture de façon à ce que le côté gauche se trouve juste à 5/8" (1.5cm) de la ligne de couture.

Joignez les fronces sur une section plus courte-

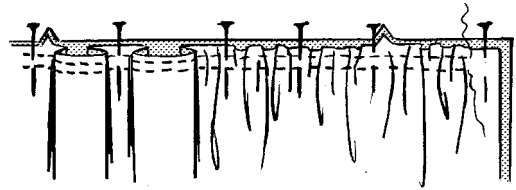
Après avoir épinglé la section froncée sur la section plus courte, entourez une extrémité du cordonnet autour d'une épingle en formant un 8 pour le fixer. Maintenez l'autre extrémité du cordonnet et glissez le tissu jusqu'à ce qu'il s'ajuste sur la section la plus courte. Piquez le long de la ligne de couture.

Une fois que le volant est attaché, tirez le cordon.

ROBE A, B, C, D

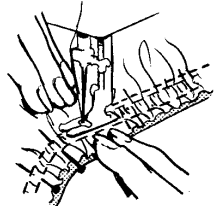
N.B.: Déterminez la longueur finie avant de coudre.

- Faites une piqûre de soutien sur les bords supérieurs du corsage devant et dos, des découpes devant et dos à 1/2" (1.3cm) des bords coupés en direction des flèches. Cette piqûre de soutien est permanente et empêche les bords arrondis de s'étirer. La piqûre de soutien ne paraîtra plus sur les croquis suivants.

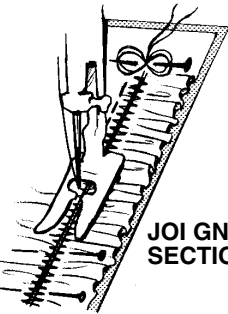
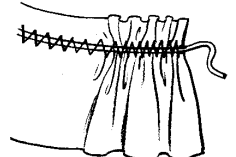


FRONCE A POINT DEVANT

PIQUER POUR FRONCER

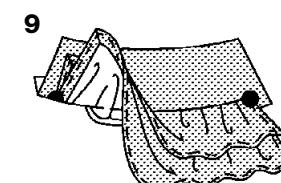
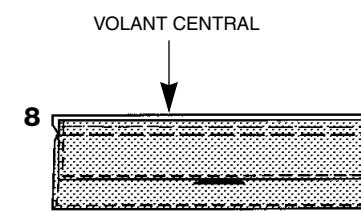
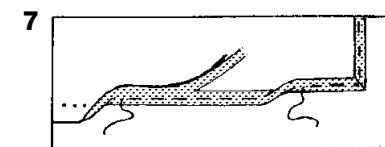
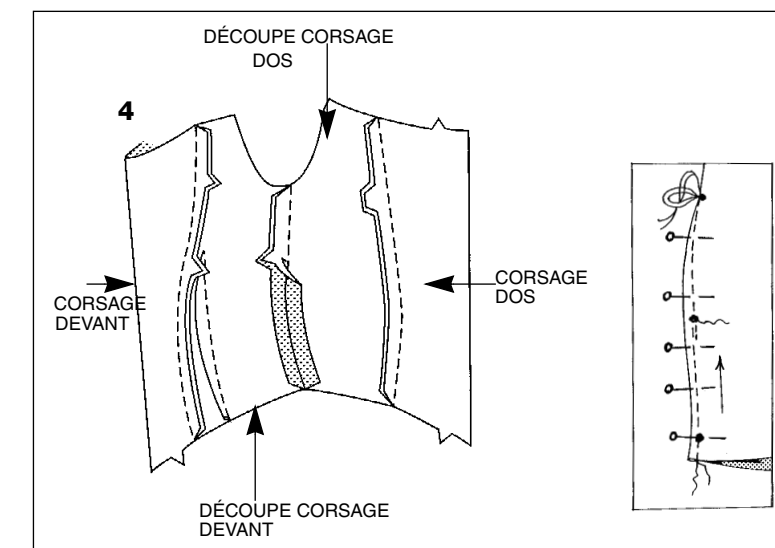
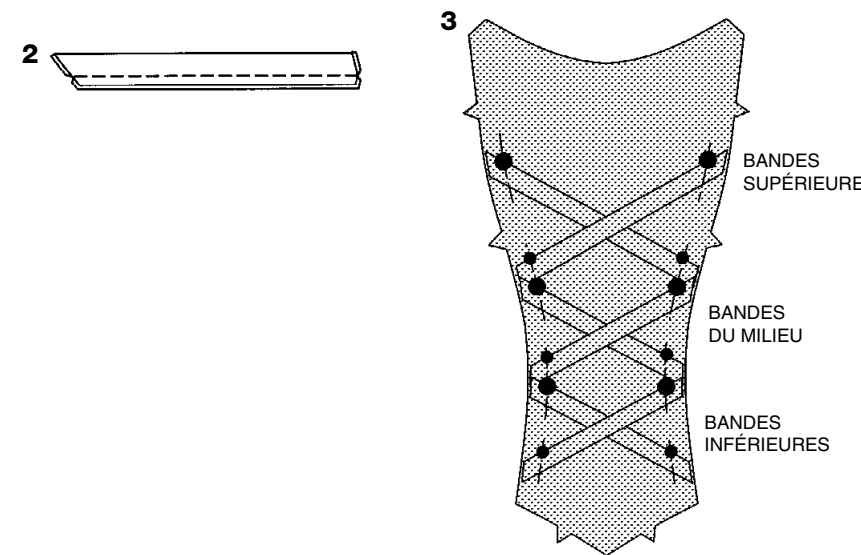
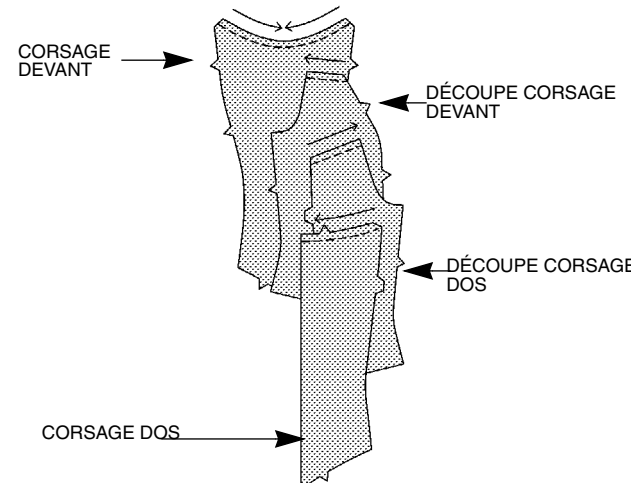


FRONCEZ SUR UNE CORDELETTE



JOI GNEZ LES SECTIONS

1 PIQÛRE DE SOUTIEN



BANDES B

- Préparez les bandes supérieures, centrales et inférieures comme suit: ENDROIT CONTRE ENDROIT, pliez la bande en deux. Piquez en couture de 1/4" (6mm) en laissant les extrémités ouvertes.
- Retournez les bandes; repassez. Épinglez les bandes supérieures sur le corsage devant en superposant les petits et les gros pois tout en croisant les bandes, comme illustré. Épinglez les bandes du milieu et inférieur sur le corsage devant de la même façon, comme illustré. Bâissez en travers des extrémités des bandes.

PROCÉDEZ COMME SUIV POUR TOUTES LES VUES

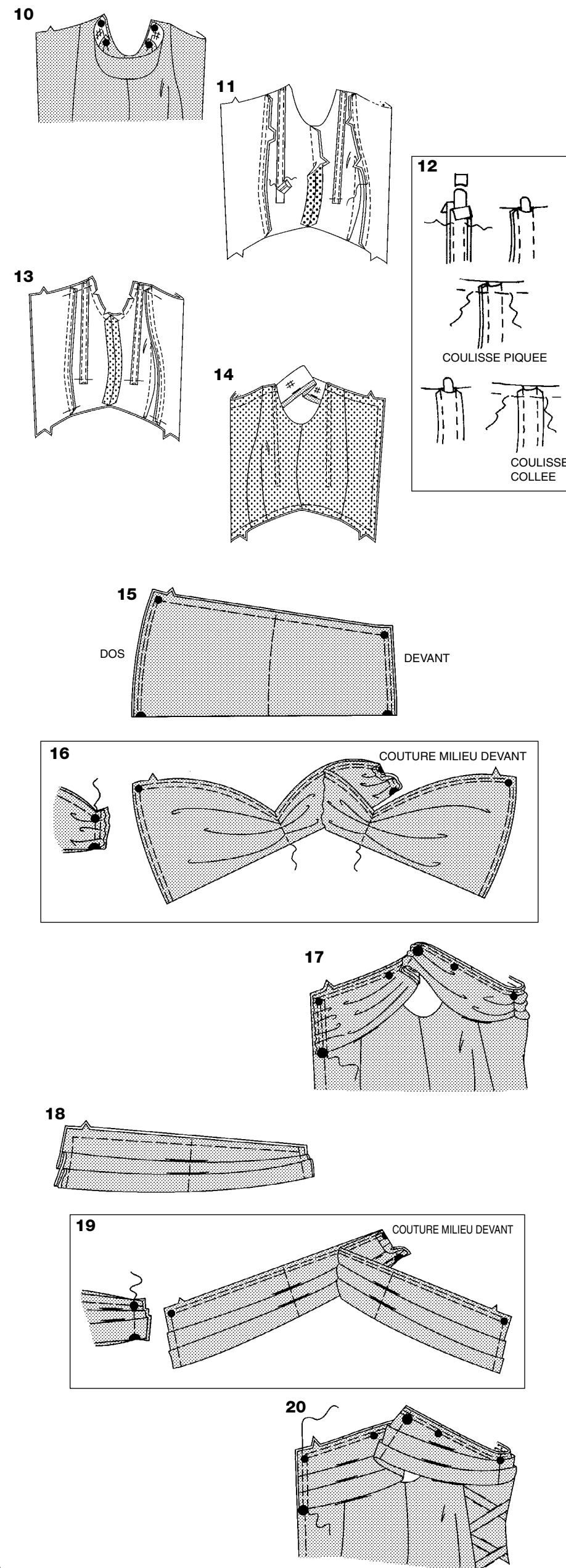
- Piquez les découpes devant sur le devant. Repassez les coutures vers les bords du côté. Pour faire les pinces sur la découpe devant, ENDROIT CONTRE ENDROIT, pliez le tissu au milieu de la pince en superposant les lignes en tirets et les petits pois. Sur l'ENVERS, placez les épingles PERPENDICULAIREMENT aux lignes en tirets. Piquez la pince depuis l'extrémité large jusqu'à la pointe. **CONSEIL** - Pour éviter que se forme une poche à la pointe faites les derniers points directement sur la pliure et laissez dépasser des bouts de fils assez longs pour faire un noeud. NE FAITES PAS de points arrière à la pointe. Repassez la pince à plat le long de la piqûre pour lisser les points puis repassez- la vers le milieu. Piquez les découpes dos sur le dos. Repassez les coutures vers les bords du côté. Piquez le devant et le dos ensemble par les coutures du côté.

- Posez l'entoilage thermocollant sur l'ENVERS de la bretelle en suivant le mode d'emploi.

- POUR LES VUES A, B, D-** Piquez sur la ligne de couture du bord inférieur (sans le gros pois) de la bretelle; recoupez à 3/8" (1cm). Au fer, faites un rentré sur le bord inférieur le long de la piqûre.

VOLANTS C

- Préparez les volants supérieurs, centraux et inférieurs comme suit: Pour faire l'ourlet étroit sur le bord inférieur et les extrémités de tous les volants, rentrez au fer 1/4" (6mm) sur le bord inférieur. Piquez près du bord replié au fer. Recoupez près de la piqûre. Ensuite piquez un autre 1/8" (3mm).
- Épinglez l'ENVERS du milieu du volant sur l'ENDROIT du volant inférieur avec les bords non finis alignés. Bâissez. **FRONCEZ** le bord supérieur. Le volant supérieur sera posé plus tard.
- ENDROIT CONTRE ENDROIT, épinglez le volant sur le bord inférieur (sans le gros pois) de la bretelle en superposant les petits pois. Tirez les fils de fronce pour ajuster. Bâissez. Piquez. Recoupez la couture. Repassez le volant vers l'extérieur et la couture vers la bretelle.



PROCÉDEZ COMME SUIVANT POUR TOUTES LES VUES

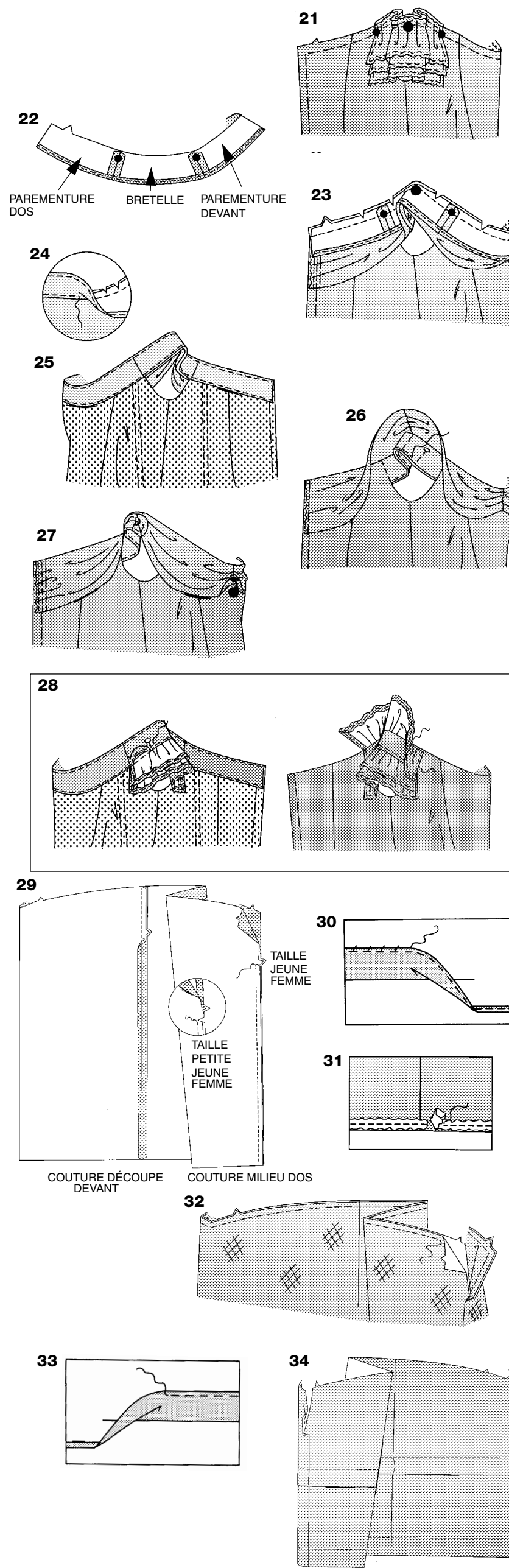
- 10. ENDROIT CONTRE ENDROIT**, épinglez la bretelle sur le bord de l'emmanchure en superposant les petits pois. Bâtessez.
- 11.** Piquez les pinces et les coutures de la doublure du corsage comme pour le corsage sans repasser les coutures. Piquez les valeurs de coutures de la doublure de la découpe devant et de la découpe dos ensemble en piquant à 3/8" (1cm) de la première piqûre pour former les coulisses de la baleine. Repassez les coutures vers les coutures du côté. Pour faire les autres coulisses de la baleine, épinglez le ruban de biais simple sur la doublure de la découpe devant et de la découpe dos le long des lignes continues en rentrant les extrémités inférieures, comme illustré. Piquez près des bords longs et en travers des extrémités inférieures.
- 12.** Coupez quatre bandes de baleine selon la longueur de la coulisse piquée en excluant les valeurs de couture inférieures et supérieures. Sortez les baleines de leur protection. Recoupez 1/4" (6mm) de la coulisse sur les extrémités en les courbant, comme illustré. Insérez la coulisse entre les valeurs de coutures. Bâtessez à 5/8" (1.5cm) des bords supérieur et inférieur de la coulisse en veillant à ne pas attraper la baleine. Coupez quatre bandes de baleine selon la longueur de la coulisse collée en excluant les valeurs de couture inférieures et supérieures. Sortez leur de la coulisse. Recoupez 1/4" (6mm) des bords supérieurs de la coulisse en courbant l'extrémité, comme illustré. Insérez la baleine dans l'ouverture de la coulisse. Bâtessez à 5/8" (1.5cm) du bord supérieur de la coulisse en n veillant à ne pas attraper la baleine.
- 13. ENDROIT CONTRE ENDROIT**, épinglez la doublure sur le bord de l'emmanchure (par-dessus les bretelles et les volants C) en superposant les coutures. Piquez le bord de l'emmanchure en veillant à ne pas attraper les bords finis du volant C. Recoupez la couture; crantez les courbes.
- 14.** Retournez la doublure vers l'ENVERS; repassez. Bâtessez ensemble les bords non finis.

COL A

- 15. ENVERS CONTRE ENVERS**, pliez le col sur la ligne de pliure avec les bords non finis alignés. Bâtessez à la machine les bords non finis ensemble. Repassez légèrement le bord replié. **FRONCEZ** les bords avant et arrière entre les petits pois. **FRONCEZ** à points longs sur les lignes de fronce de l'épaule.
- 16.** Tirez les fils de fronce sur le bord avant du col pour superposer les petits et les gros pois sur le corsage devant. Tirez les fils de fronce des épaules pour qu'elles mesurent approximativement 2" (5cm). Répartissez l'ampleur uniformément. Nouez les extrémités du fil solidement. Piquez le long des fronces. Épinglez les bords avant du col ensemble en superposant les petits et les gros pois. Piquez la couture du milieu devant. Pour soutenir le bord supérieur du col entre les petits pois, piquez à long point sur la ligne de couture et à 1/4" (6mm) à l'INTERIEUR de la ligne de couture.
- 17.** Sur l'ENDROIT, épinglez le dessous-du-col sur les bords supérieurs devant et dos supérieur du corsage en superposant les milieux, les petits et les gros pois avec les bords non finis alignés. Tirez les fils de fronce pour l'ajuster au dos entre les petits et les gros pois. Répartissez l'ampleur uniformément. Bâtessez à la machine sur les bords du col et supérieurs. Bâtessez à 3/4" (2cm) du bord arrière du col, comme illustré.

COL B

- 18. ENVERS CONTRE ENVERS**, pliez le col sur la ligne de pliure avec les bords non finis alignés. Bâtessez à la machine les bords non finis ensemble. Repassez légèrement le bord replié. Pour faire les plis, sur l'ENDROIT, pliez le long des lignes continues. Amenez les pliures aux lignes en tirets; épinglez. Bâtessez aux bords non finis devant et dos. Piquez sur les lignes de piqûre de l'épaule, comme illustré.
- 19.** Épinglez les bords avant des sections de col ensemble en superposant les petits et les gros pois. Piquez la couture du milieu devant. Pour soutenir le bord supérieur du col entre les petits pois, piquez à long point sur la ligne de couture et à 1/4" (6mm) à l'INTERIEUR de la ligne de couture.
- 20.** Sur l'ENDROIT, épinglez le dessous-du-col sur les bords supérieur devant et dos du corsage en superposant les milieux, les petits et les gros pois avec les bords non finis alignés. Tirez les fils de fronce pour l'ajuster au bord supérieur. Bâtessez à la machine les bords supérieurs. Bâtessez à la machine le bord arrière du col à 3/4" (2cm), comme illustré.



VOLANT SUPÉRIEUR C

- 21. FRONCEZ** le bord supérieur du volant supérieur. Epinglez l'ENVERS du volant supérieur préparé sur la bretelle en superposant les gros pois et les bords non finis. Tirez les fils de fronce pour ajuster. Bâtessez.

PROCÉDEZ COMME SUIVANT POUR TOUTES LES VUES

- 22.** Recoupez à 3/8" (1cm) du bord inférieur (sans gros pois) de la parementure de la bretelle. ENDROIT CONTRE ENDROIT, piquez ensemble la parementure devant et dos sur la parementure de la bretelle en superposant les petits pois. Pour faire la FINITION DU BORD sans crans...piquez à 1/4" (6mm) du bord, rentrez le long de la piqûre et piquez.
- 23. ENDROIT CONTRE ENDROIT**, épinglez la parementure sur le bord supérieur du corsage. (par-dessus le col A, B et le volant C) en superposant les milieux et les coutures. Piquez le bord supérieur. Recoupez la couture; crantez les courbes.
- 24.** Pour sous-piquer, repassez la parementure dos en dehors du vêtement et la couture vers la parementure. Avec la parementure vers vous, piquez tout près de la couture en prenant la parementure et les valeurs de couture.
- 25.** Retournez la parementure vers l'ENVERS; repassez.
- 26. POUR LES VUES A, B, D-** Sur l'ENDROIT, épinglez les bords repliés au fer de la bretelle et de sa parementure ensemble en écartant le col A, B. Piquez les bords repliés au fer ensemble. piquez dans le creux de la valeur de couture de l'emmanchure, comme illustré.
- 27. POUR LES VUES A, B-** Retournez le col vers le bas en superposant les gros pois sur le devant. Baguez le dessous de col sur le corsage au milieu devant en superposant les gros pois et les bretelles.
- 28. POUR LA VUE C-** Sur l'ENVERS, épinglez le bord fini de la parementure de la bretelle par-dessus la couture de la bretelle. Piquez près du bord fini de la bretelle en écartant le volant supérieur. Sur l'ENDROIT, repliez vers le bas le volant supérieur en épinglant les extrémités du volant sur l'épaule par la couture de l'emmanchure. Piquez les extrémités du volant près de la couture de l'emmanchure tout en continuant de piquer près du bord supérieur et en attrapant toutes les épaisseurs.

PROCÉDEZ COMME SUIVANT POUR TOUTES LES VUES

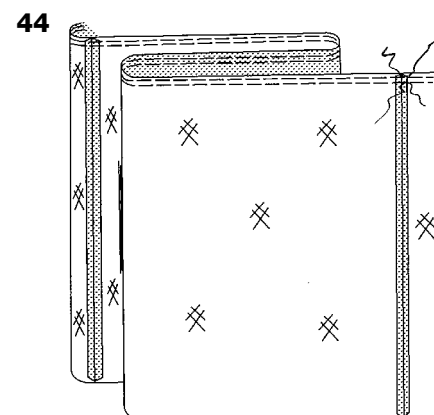
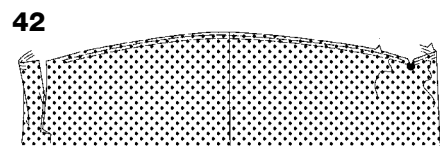
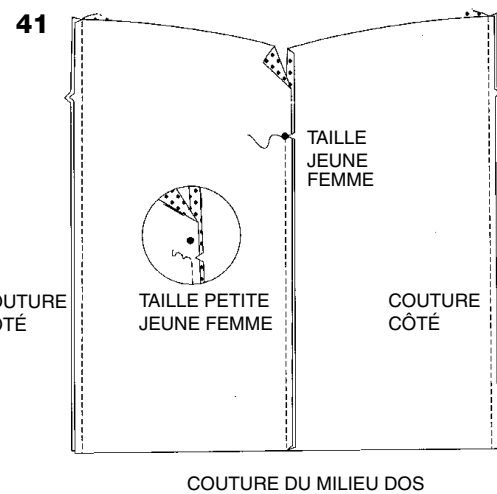
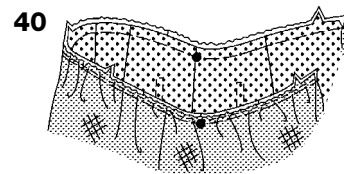
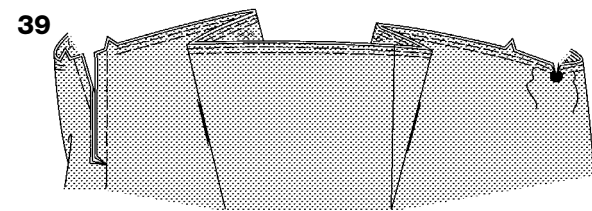
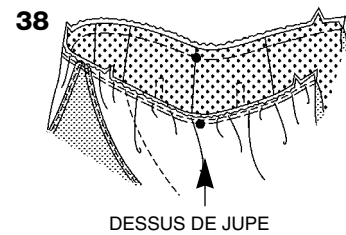
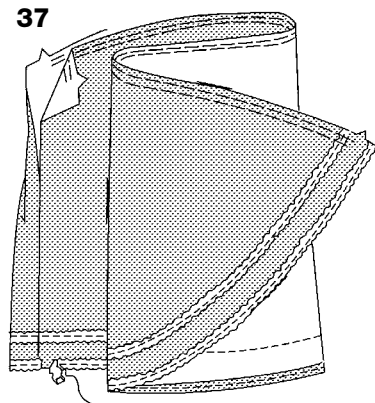
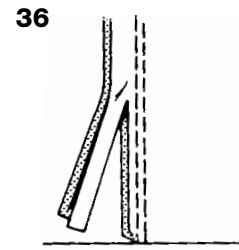
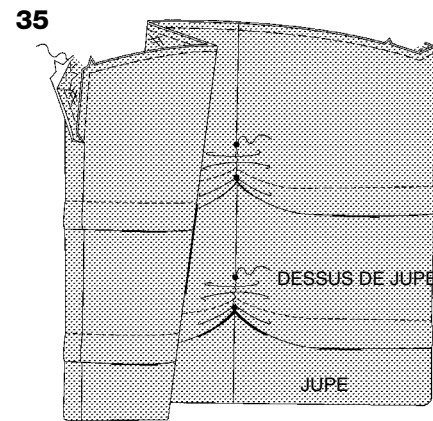
N.B.: POUR LA VUE A- Vous avez coupé deux jupes devant et quatre sections dos de la jupe. Une section est pour le devant et deux pour le dos. Les autres sections sont pour le dessus de jupe.

- 29.** Piquez la couture du milieu dos des sections de la jupe depuis le bord inférieur jusqu'au cran pour la Taille Jeune Femme et jusqu'à 1" (2.5cm) au-dessous du cran pour la Taille Petite Jeune Femme. Faites des points arrière à l'extrémité inférieure de l'ouverture pour renforcer la couture. Crantez la couture du milieu dos jusqu'à la piqûre à l'extrémité inférieure de l'ouverture en veillant de ne pas couper la piqûre. Piquez ensemble le devant et le dos de la jupe par les coutures de la découpe devant.
- 30.** Relevez l'ourlet au fer. Pour faire la FINITION DU BORD sans crans...piquez à 1/4" (6mm), à point zig-zag OU "overlock"/surjetez. Cousez l'ourlet en place à points glissés.
- 31. POUR LA VUE C-** Sur l'ENDROIT, épinglez la garniture le long du bord inférieur de la jupe en rentrant et en croisant une extrémité sur la couture du milieu dos. Piquez la garniture en place, comme illustré.
- 32. POUR TOUTES LES VUES-** Piquez les coutures des sections du tulle comme pour la jupe, voyez l'étape 29. ENVERS CONTRE ENVERS, épinglez le jupon en tulle sur la jupe par le bord supérieure en superposant les milieux et les coutures. Bâtessez à la machine les bords de l'ouverture supérieur et du dos ensemble au-dessus du cran.

DESSUS DE JUPE A

Piquez les coutures des sections du dessus de jupe comme pour la jupe, voyez l'étape 29.

- 33.** Repliez l'ourlet au fer. Au fer, faites un rentré de 1/4" (6mm) sur le bord non fini. Piquez près du bord intérieur replié.
- 34.** Pour faire des nervures sur le dessus de jupe, sur l'ENDROIT, pliez sur les lignes de piqûre. Repassez les plis vers le bas.



35. FRONCEZ le dessus de jupe sur la ligne de couture seulement entre les gros pois, comme illustré.

Tirez les fronces pour qu'elles mesurent approximativement 3" (7.5cm). Nouez les extrémités des fils solidement. Piquez sur les lignes de fronce.

Épinglez l'ENVERS du dessus de jupe sur l'ENDROIT de la jupe par le bord supérieur de la jupe en superposant les milieux et les coutures

Bâtissez à la machine les bords de l'ouverture dos et les bords supérieurs ensemble au-dessus du cran.

DESSUS DE JUPE C

36. Piquez les coutures des sections du dessus de jupe comme pour la jupe, voyez l'étape 29 en omettant les coutures de la découpe devant.

Piquez la couture du milieu dos de nouveau à 1/8" (3mm) de la première piqûre.

Recoupez près de la piqûre. Repassez la couture sur un côté.

Faites l'ourlet étroit des bords avant et inférieur comme pour les volants, voyez l'étape 7.

37. Sur l'ENDROIT, épinglez la garniture le long des bords avant et des bords inférieurs du dessus de jupe en rentrant et en croisant une extrémité sur la couture du milieu dos. Piquez la garniture en place, comme illustré.

Posez un second rang de garniture de la même façon à 2" (5cm) au-dessus du bord inférieur du dessus-de-jupe.

FRONCEZ le bord supérieur du dessus de jupe entre les crans.

38. ENDROIT CONTRE ENDROIT, épinglez le dessus de jupe sur le corsage par la couture de la taille en superposant les milieux et plaçant les petits pois sur les coutures du côté. Tirez les fils de fronce pour ajuster. Bâtissez.

PROCÉDEZ COMME SUIT POUR TOUTES LES VUES

39. Pour renforcer la jupe devant, piquez le long de la ligne de couture sur 1" (2.5cm) de chaque côté du petit pois en continuant jusqu'au gros pois et en attrapant toutes les épaisseurs. Crantez jusqu'au gros pois sur le milieu devant en faisant attention de ne pas couper la piqûre.

FRONCEZ le bord supérieur de la jupe entre les gros pois sur le milieu devant et entre les crans sur le dos.

40. ENDROIT CONTRE ENDROIT, épinglez la jupe sur le corsage par la couture de la taille en superposant les milieux et en plaçant les petits pois sur les coutures de côté. Tirez les fils de fronce pour ajuster. Bâtissez.

41. Vous avez coupé deux jupons devant et dos dans la doublure. Un est pour le jupon devant et l'autre section est pour le dos.

Coupez le jupon dos le long de la pliure du milieu pour former deux sections dos du jupon. Le bord coupé est le bord du dos. L'autre bord long cranté est le bord du côté.

Piquez la couture du milieu dos depuis le bord inférieur jusqu'au gros pois pour la Taille Jeune Femme et jusqu'à 1" (2.5) du gros pois pour la taille Petite Jeune Femme. Faites des points arrière à l'extrémité inférieure de l'ouverture pour renforcer la couture. Crantez la couture du milieu dos jusqu'à la piqûre à l'extrémité inférieure de l'ouverture en veillant à ne pas couper la piqûre.

Piquez ensemble le devant et le dos du jupon par les coutures du côté.

42. Pour renforcer le jupon devant, piquez sur 1" (2.5cm) de la ligne de couture de chaque côté du gros pois en continuant sur le gros pois. Crantez jusqu'au gros pois du milieu devant en veillant à ne pas couper la piqûre.

FRONCEZ le bord supérieur du jupon entre le gros pois sur le milieu devant et jusqu'à 1" (2.5cm) des bords du dos.

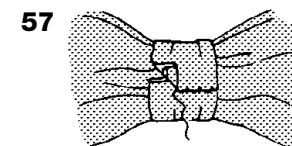
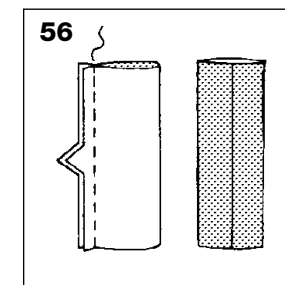
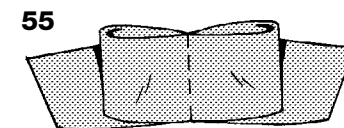
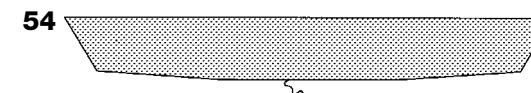
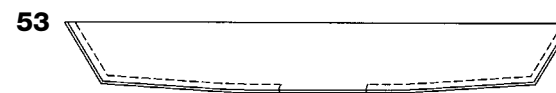
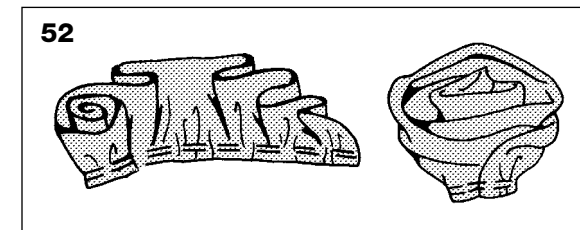
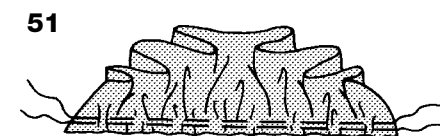
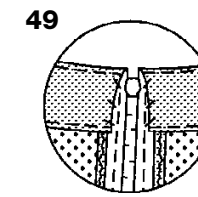
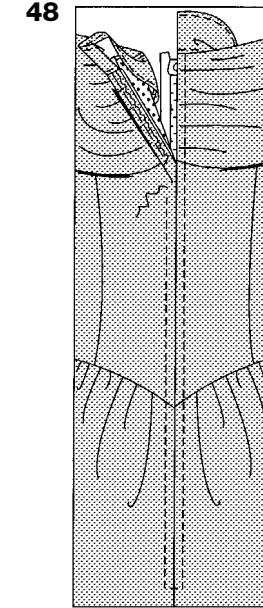
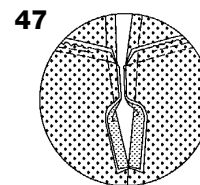
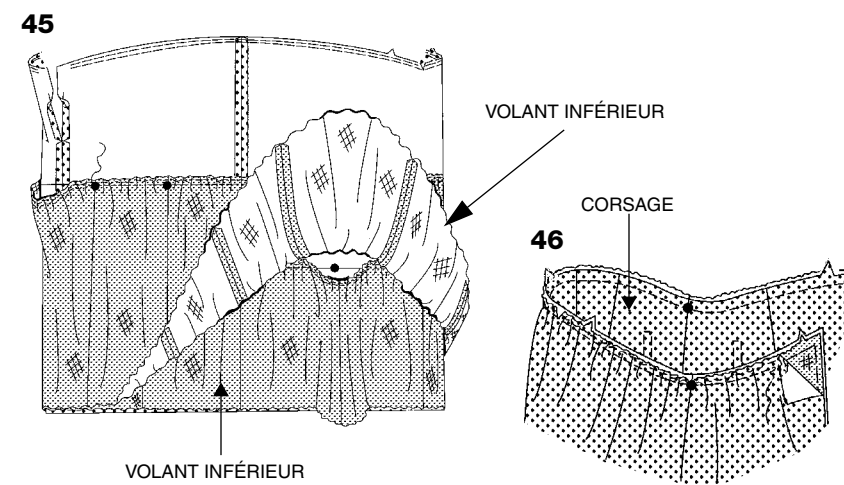
43. Au fer, faites un rentré de 5/8" (1.5cm) sur le bord inférieur du jupon.

Pour faire un ourlet étroit, rentrez le bord non fini pour lui faire rejoindre la pliure. Repassez. Piquez l'ourlet en place.

44. Piquez les extrémités de dix sections du volant supérieur de 25" (63.5cm) de long en couture de 3/8" (1cm) pour former un cercle.

Piquez les extrémités de huit sections du volant inférieur de 16" (40.5cm) de long en couture de 3/8" (1cm) pour former un cercle.

FRONCEZ le bord supérieur des sections inférieures et supérieures du jupon.



45. ENVERS CONTRE ENVERS, épinglez le volant supérieur sur le jupon avec le rang inférieur des fronces sur la ligne de piqûre supérieure en plaçant les coutures sur les coutures de côté et les gros pois. Tirez les fils de fronce pour ajuster. Bâtissez. Piquez sur le rang inférieur des fronces.

ENVERS CONTRE ENVERS, épinglez le volant inférieur sur le jupon avec le rang inférieur des fronces sur la ligne de piqûre inférieure en plaçant les coutures sur les milieux, les coutures du côté et les gros pois. Tirez les fils de fronce pour ajuster. Bâtissez. Piquez sur le rang inférieur des fronces.

46. Épinglez l'ENVERS du jupon sur du corsage (par-dessus l'ENDROIT du jupon de tulle et de la jupe) par la couture de la taille en superposant les milieux devant et en plaçant les coutures du côté sur les petits pois de la jupe et avec les bords du dos alignés. Tirez les fils de fronce pour ajuster. Bâtissez. Piquez en attrapant toutes les épaisseurs. Repassez la couture vers le corsage.

Si vous préférez, piquez à point zig-zag ou overlock/point de surjet par-dessus la couture de la taille.

47. Bâtissez à la machine les bords de l'ouverture dos de la jupe et du jupon ensemble au-dessus du cran. Joignez les bords du dos vers l'ENVERS au-dessus du cran.

48. Ouvrez la parementure dos.

Au fer, faites un rentré de 5/8" (1.5cm) sur les bords de l'ouverture dos.

Épinglez la glissière fermée sous les bords de l'ouverture avec l'extrémité inférieure de la glissière sur l'extrémité inférieure de l'ouverture avec les bords qui se joignent sur le milieu de la glissière. Bâtissez.

Égalisez le galon de la glissière avec la couture de l'encolure.

Piquez à 1/4" (6mm) de chaque côté du milieu et sur l'extrémité en utilisant un pied ganseur réglable.

Enlevez le bâti-main du col A, B.

49. Retournez la parementure vers l'ENVERS; repassez.

Cousez à points glissés les bords du milieu dos.

Cousez l'agrafe sur le bord supérieur.

ROSES A

50. Préparez onze roses comme suit:

ENVERS CONTRE ENVERS, pliez la rose en deux sur la longueur. Repassez légèrement le bord replié. **FRONCEZ** sur la ligne de couture de 1/4" (6mm) et à 1/8" (3mm) dans la valeur de couture.

51. Tirez sur les fronces pour mesurer 10" (25.5 cm). Nouez les extrémités de fil solidement.

52. En commençant à l'une des extrémités, roulez le bord froncé de la rose en le cousant à la main pendant que vous l'enroulez.

Sur l'ENDROIT, cousez à la main une rose sur le col du milieu devant et une sur chaque épaule par-dessus les fronces. Cousez à la main deux roses ensemble sur le dessus de jupe par-dessus les fronces, comme illustré sur le devant de l'enveloppe.

NOEUD B

53. ENDROIT CONTRE ENDROIT, pliez le nœud en deux sur la longueur. Piquez en couture de 3/8" (1cm), en laissant une ouverture pour retourner.

Amincissez la couture et biaisez les coins.

54. Retournez le nœud vers l'ENDROIT; repassez. Cousez l'ouverture à points glissés.

55. Pliez le nœud en deux sur la ligne du milieu. Piquez le long des lignes de piqûre.

Placez la piqûre sur la ligne du milieu.

Piquez le long de la ligne du milieu en attrapant toutes les épaisseurs.

56. ENDROIT CONTRE ENDROIT, pliez le serre-nœud en deux sur la longueur.

Piquez les bords crantés en couture de 3/8" (1cm).

57. Retournez le serre-nœud sur l'ENDROIT, en plaçant la couture au milieu du DESSOUS; repassez.

Froissez le nœud sur le milieu et placez le serre-nœud autour, en rentrant et croisant une extrémité sur le DESSOUS. À points glissés, cousez les extrémités solidement.

Sur l'ENDROIT, cousez à la main le noeud sur le col au milieu devant, comme illustré sur le devant de l'enveloppe.