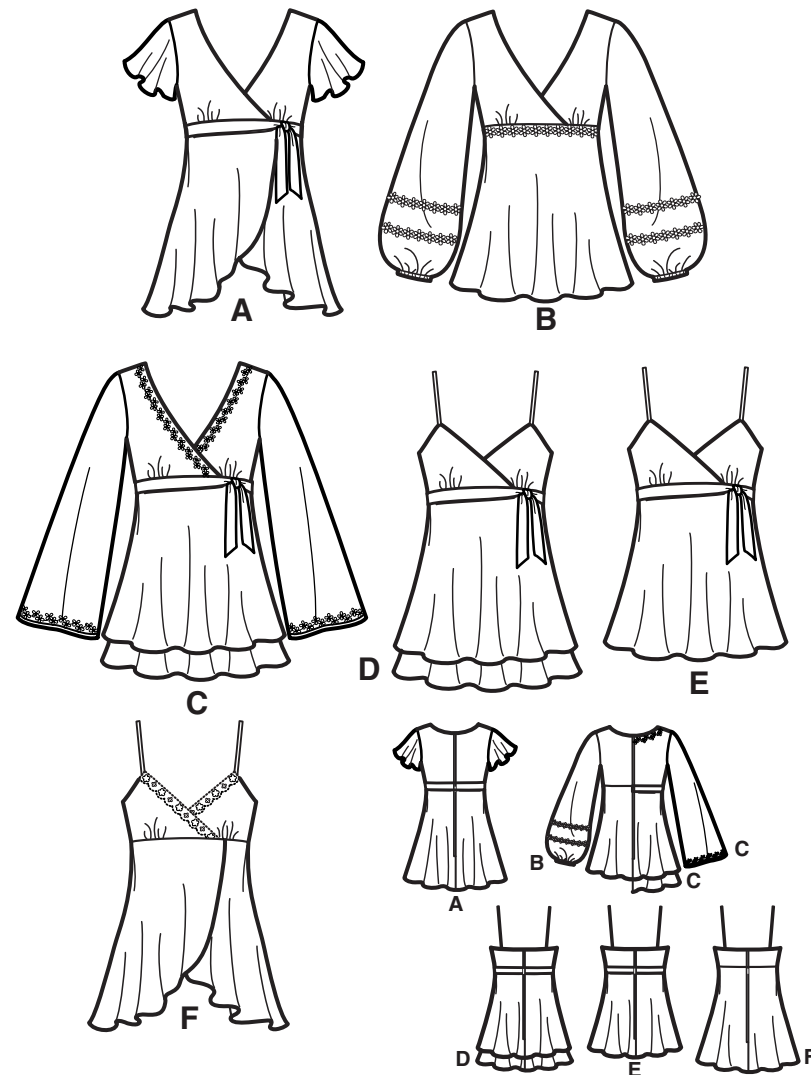


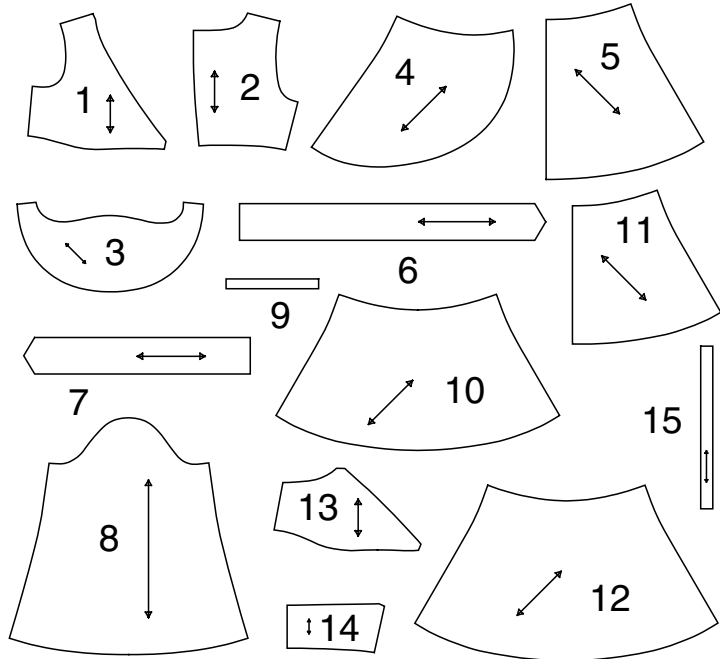
Simplicity® 7013 1/4

Merci d'avoir acheté ce patron de Simplicity. Nous avons déployé tous nos efforts pour vous offrir un produit de haute qualité.



TOUTES LES PIÈCES DE PATRON COMPRENNENT LES VALEURS DE COUTURE ET D'OURLET.

15 pièces de patron



- 1-CORSAGE DEVANT -A,B,C
- 2-CORSAGE DOS -A,B,C
- 3-MANCHE -A
- 4-JUPE DEVANT -A,F
- 5-JUPE DOS -A,C,D,F
- 6-BANDE ET LIEN DROIT -A,C,D,E
- 7-BANDE ET LIEN GAUCHE -A,C,D,E
- 8-MANCHE -B,C
- 9- GUIDE/ELASTIQUE DE MANCHE -B
- 10-JUPE DEVANT -B,E // DESSUS-DE-JUPE DEVANT -C,D
- 11-JUPE DOS -B,E // DESSUS-DE-JUPE DOS -C,D
- 12-JUPE DEVANT -C,D
- 13-CORSAGE DEVANT -D,E,F
- 14-CORSAGE DOS -D,E,F
- 15-BRETELLE -D,E,F

www.simplicity.com

E-mail uk.eusales@simplicity.com

Instructions Générales

Le Patron

- SYMBOLES**
- LIGNE DE SENS - Placez-la sur le droit fil du tissu parallèlement à la lisière.
 - PLACEZ LA LIGNE CONTINUE sur la pliure du tissu.
 - MILIEU DEVANT/DOS du vêtement.
 - CRANS
 - POIS
 - LIGNE DE COUPE
 - LIGNE POUR ALLONGER OU RACCOURCIR

AJUSTEZ SI NECESSAIRE

Faites les rectifications avant de placer le patron sur le tissu.

POUR ALLONGER: Coupez le patron entre les lignes pour allonger ou raccourcir. Écartez le patron uniformément à la distance voulue, rajoutez du papier et maintenez avec du ruban adhésif.

POUR RACCOURCIR: Aux lignes pour allonger ou raccourcir, faites un pli régulier pour résorber l'excédent de longueur. Maintenez en place avec du ruban adhésif.

VALEUR DE COUTURE: Sauf indication contraire, elle est de 5/8" (1.5cm) mais elle n'est pas imprimée sur les PATRONS MULTI-TAILLES. MARQUEZ VOTRE TAILLE AVEC UN STYLO à pointe feutre.

Pour les symboles et l'utilisation des PATRONS MULTI-TAILLES, voyez les tableaux figurant sur le patron.

Lorsque les lignes pour allonger ou raccourcir ne sont pas indiquées, faites les rectifications nécessaires au bord inférieur du patron.

Couture

- Cousez le vêtement en suivant les **Instructions de Couture**.
- EPINGLEZ les coutures ou bâtissez-les à la machine en faisant correspondre les crans.
- PIQUEZ des coutures de 5/8" (1.5cm) sauf indication contraire.
- OUVREZ les coutures au fer, sauf indication contraire, en crantant si nécessaire pour que les coutures reposent bien à plat.
- AMINCISSEZ les coutures pour réduire l'ampleur, comme illustré ci-dessous:



Amincissez les coutures enfermées en dégradé Biaisiez les coins Crantez les courbes intérieures Encochez les courbes

Coupe/Marques

AVANT DE COUPER:

REPASSEZ les pièces avec un fer sec et tiède. DECATISSEZ en lavant préalablement les tissus lavables ou en repassant à la vapeur les tissus non-lavables.

ENCERCLEZ votre plan de coupe.

EPINGLEZ le patron sur le tissu comme indiqué sur le plan de coupe.

- POUR DOUBLE EPAISSEUR: pliez le tissu avec l'ENDROIT sur le dessus.
- POUR SIMPLE EPAISSEUR: placez le tissu avec l'ENDROIT sur le dessus.

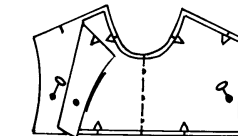
- POUR LES TISSUS PELUCHEUX, A REFLETS OU A MOTIF UNIDIRECTIONNEL, utilisez les plans de coupe "avec sens".

APRES AVOIR COUPE:

Avant de retirer le patron, REPORTEZ toutes les marques sur l'ENVERS du tissu. Marquez aux épingles et à la craie ou avec du papier calque de couturière et la roulette à tracer.

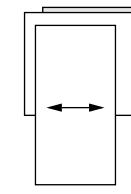
Pour marquer rapidement:

- Entaillez le bord du tissu pour marquer les crans, les extrémités des lignes de pliure et des lignes du milieu.
- Epinglez dans les pois.

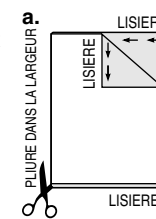


REMARQUES SPECIALES POUR LA COUPE

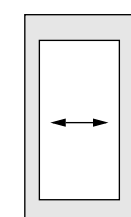
★ Si le plan de coupe montre une pièce dépassant au-delà de la pliure, coupez toutes les pièces à l'exception de celle-ci.



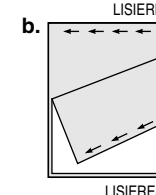
✱ Tracez de petites flèches le long des deux lisières pour indiquer la direction du sens ou du motif. ENDROIT CONTRE ENDROIT, pliez le tissu dans la largeur (sens trame) et coupez le long de la pliure (a).



Ensuite, ouvrez le tissu et, sur simple épaisseur, coupez la pièce qui dépasse sur l'ENDROIT du tissu, dans la position indiquée.



Tournez l'une des épaisseurs de tissu jusqu'à ce que les flèches des deux épaisseurs aillent dans la même direction. Placez les épaisseurs ENDROIT CONTRE ENDROIT (b).



Plans de Coupe

- patron côté imprimé sur le dessous
- patron côté imprimé sur le dessus

★ Voyez REMARQUES SPECIALES POUR LA COUPE

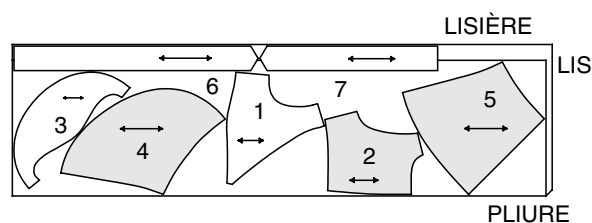
LA POSITION DES PIÈCES PEUT VARIER LÉGEREMENT SELON VOTRE TAILLE DE PATRON

IMPORTANT: POUR DÉCOUPER LES PIÈCES DE PATRON, COUPEZ LE LONG DE LA LIGNE DE LA TAILLE AMÉRICAINNE CORRESPONDANT À VOTRE TAILLE.

A HAUT

UTILISEZ LES PIÈCES 1 2 3 4 5 6 7

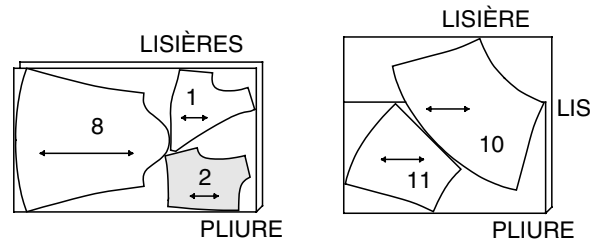
44" 45" (115CM) AVEC SENS TOUTES TAILLES



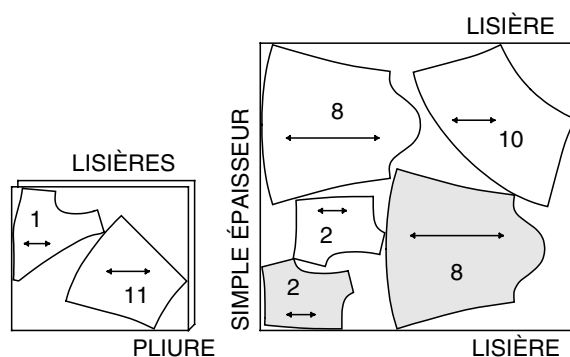
B,C HAUT

UTILISEZ LES PIÈCES 1 2 8 10 11
COUPEZ LA PIÈCE 9 DANS DE L'ÉLASTIQUE

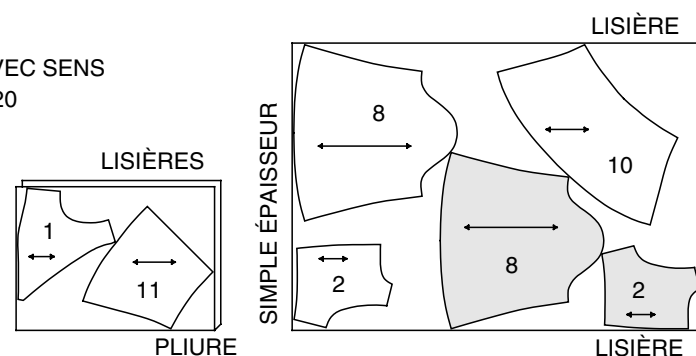
44" 45" (115CM) AVEC SENS TAILLE 4



44" 45" (115CM) AVEC SENS TAILLES 6 8 10 12

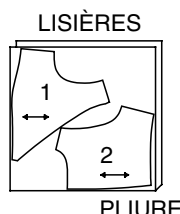


44" 45" (115CM) AVEC SENS TAILLES 14 16 18 20



A,B,C DOUBLURE DU CORSAGE

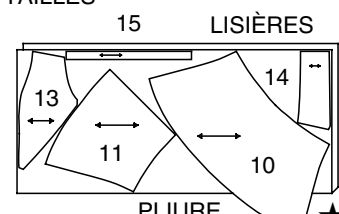
UTILISEZ LES PIÈCES 1 2
44" 45" (115CM) SANS SENS TOUTES TAILLES



D HAUT

UTILISEZ LES PIÈCES 10 11 13 14 15

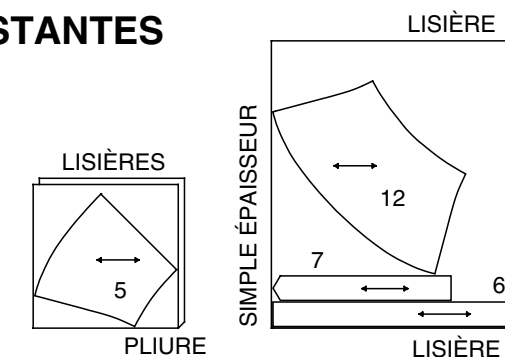
44" 45" (115CM) AVEC SENS TOUTES TAILLES



C,D PARTIES CONTRASTANTES -JUPE ET BANDES

UTILISEZ LES PIÈCES 5 6 7 12

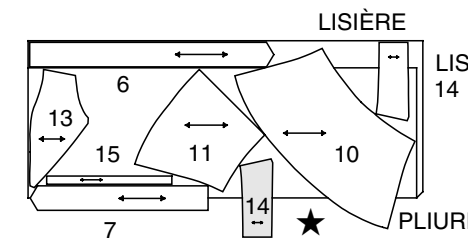
44" 45" (115CM) AVEC SENS TOUTES TAILLES



E HAUT

UTILISEZ LES PIÈCES 6 7 10 11 13 14 15

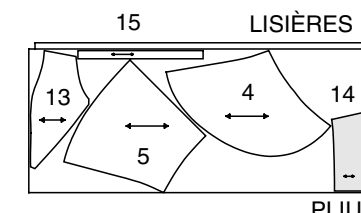
44" 45" (115CM) AVEC SENS TOUTES TAILLES



F HAUT

UTILISEZ LES PIÈCES 4 5 13 14 15

44" 45" (115CM) AVEC SENS TOUTES TAILLES



D,E,F DOUBLURE DU CORSAGE

UTILISEZ LES PIÈCES 13 14

44" 45" OU 58" 60" (115CM OU 150CM) SANS SENS TOUTES TAILLES



Instructions de Couture

CODE	ENDROIT	ENVERS	ENTOILAGE	DOUBLURE
------	---------	--------	-----------	----------

Lisez les **Instructions Générales** à la page 1 avant de commencer.

SIMPLEMENT LES MEILLEURES TECHNIQUES POUR FINIR LES COUTURES DES TISSUS TRANSPARENTS

- Utilisez du fil de soie 100% et une aiguille très fine, de taille 60/8 ou 70/10 dans la machine.
- Pour éviter que le tissu ne gondole, piquez le long de la ligne de couture, à 5/8" (1.5cm) du bord, puis recoupez le tissu à ras de la piqûre.
- Pour faire l'ourlet plus rapidement et plus facilement, vous pouvez faire une rangée de points zigzag étroits le long de la ligne d'ourlet et recoupez le tissu à ras de la piqûre; voyez les instructions pour cette délicate finition d'ourlet.
- On peut finir les coutures des tissus transparents à l'aide de l'une des trois méthodes suivantes. Choisissez celle convenant le mieux à votre ouvrage:

MACHINE OVERLOCK/SURJETEUSE - Piquez les bords non finis de la couture à la machine overlock/surjeteuse.

OU

COUTURE DOUBLE - Repiquez la couture à 1/8" (3mm) de la première piqûre. Recoupez à ras de la piqûre. Repassez la couture vers un côté.

OU

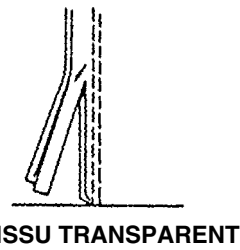
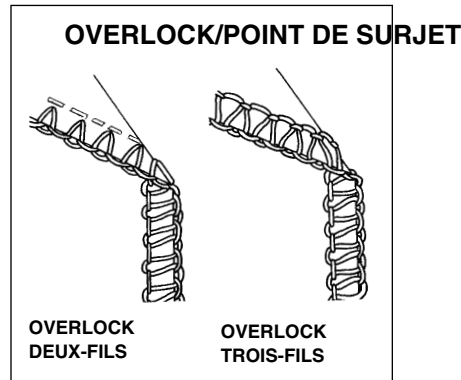
COUTURE ANGLAISE - Pour faire la couture anglaise, piquez d'abord la couture sur l'ENDROIT, à exactement 1/4" (6mm) de la ligne de couture, recoupez à ras de la couture.

Retournez vers l'ENVERS et piquez à travers la valeur de couture en enfermant la première couture.

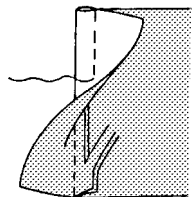
HAUTS A, B, C, D, E

CORSAGES A, B, C

- Faites une piqûre de soutien sur les bords d'encolure devant et dos du corsage à 1/2" (1.3cm) des bords coupés en direction des flèches.
Cette piqûre de soutien est permanente et empêche les bords arrondis de s'étirer.
La piqûre de soutien ne paraîtra plus sur les croquis suivants.
Piquez ensemble les corsages devant et dos le long des coutures d'épaules.
Piquez ensemble les corsages devant et dos le long des coutures de côté.
- Piquez les coutures d'épaules et de côté de la doublure du corsage en procédant comme pour celles du corsage.
ENDROIT CONTRE ENDROIT, épinglez la doublure sur le corsage en superposant les milieux, les coutures et les bords non finis.
Piquez les bords avant et d'encolure. Recoupez la couture; crantez les courbes.
- Retournez la doublure vers l'ENVERS; repassez. Bâissez les bords non finis ensemble à la machine.
Pour froncer le bord inférieur du corsage devant entre les crans, piquez à longs points le long de la ligne de couture et à 1/4" (6mm) à l'INTERIEUR de la ligne de couture.
- POUR LA VUE C-** Sur l'ENDROIT, épinglez la soutache sur le devant et le dos en plaçant un bord à 1/4" (6mm) du bord fini de l'encolure. Piquez le long du milieu ou des deux bords de la soutache.

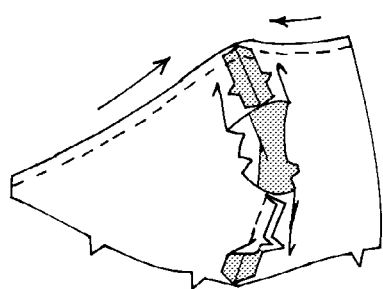


TISSU TRANSPARENT

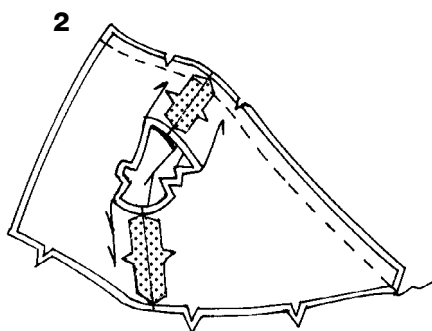


COUTURE ANGLAISE

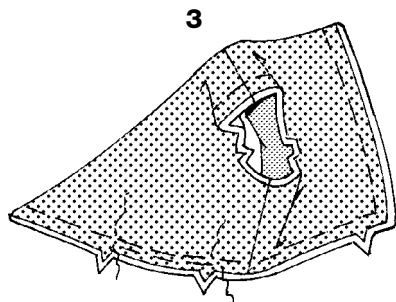
1 PIQÛRE DE SOUTIEN



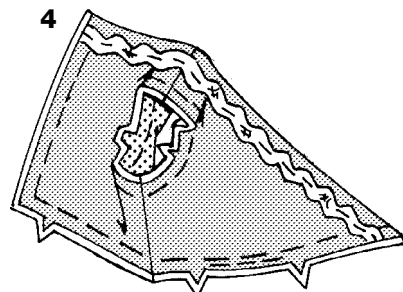
2



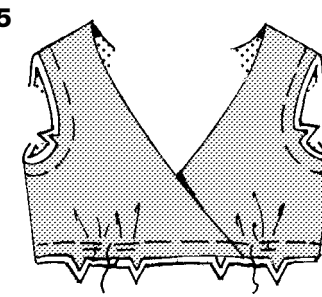
3



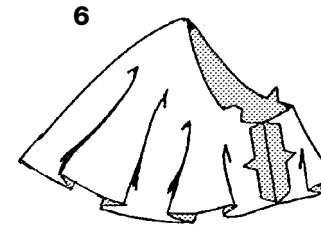
4



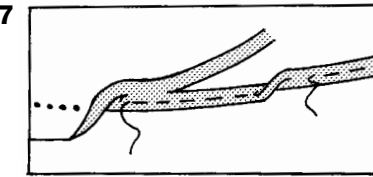
5



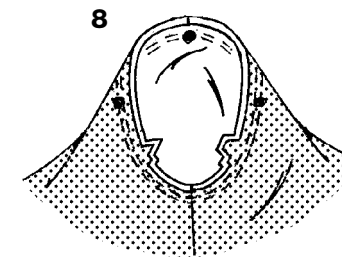
6



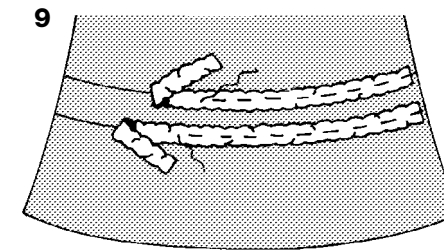
7



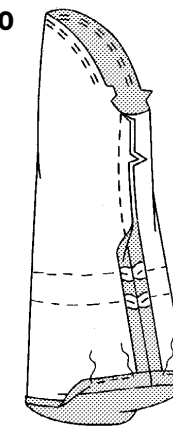
8



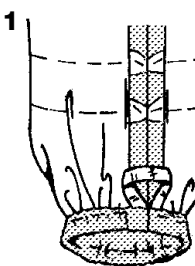
9



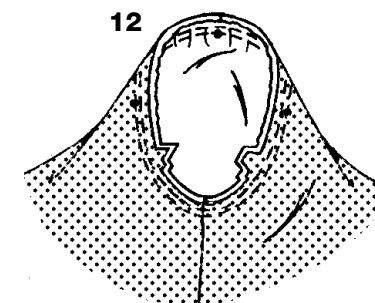
10



11



12



- POUR LES VUES A, B, C** -Tirez sur les fronces pour ajuster de chaque côté du corsage devant entre les crans du bord supérieur de la jupe devant. Nouez les fils.

Sur l'ENDROIT, croisez le devant DROIT du corsage sur le GAUCHE en superposant les milieux et les bords inférieurs. Bâissez en travers du bord inférieur en prenant toutes les épaisseurs.

MANCHES A

- Piquez la couture de dessous de bras de la manche.
- Avec le fer, repliez l'ourlet au bord inférieur de la manche. Pour faire un ourlet étroit, piquez tout près du bord replié. Recoupez l'excédent de tissu tout près de la piqûre. Ensuite piquez un autre rentré de 1/8" (3mm).
- ENDROIT CONTRE ENDROIT, épinglez la manche sur l'emmanchure en plaçant le petit pois du milieu sur la couture d'épaule et en faisant coïncider le reste des petits pois et les coutures d'épaules.
Piquez. Piquez de nouveau à 1/8" (3mm) de la première piqûre. Au-dessous des crans, recoupez la couture à ras de la piqûre.
Repassez la couture vers la manche.

MANCHES B

- Épinglez le milieu de la dentelle ou de la soutache fantaisie au bord inférieur de la manche, le long de la ligne de placement pour la garniture. Piquez le long du milieu ou des deux bords de la garniture.
Posez une seconde rangée de garniture le long de la ligne de placement de la garniture de la même manière.
- Pour soutenir la tête de manche entre les crans, piquez à longs points le long de la ligne de couture et à 1/4" (6mm) à l'INTERIEUR de la ligne de couture.
Piquez la couture de dessous de bras.
Au fer, repliez 5/8" (1.5cm) vers l'ENVERS pour former la coulisse.
Au fer, faites un rentré de 1/4" (6mm) sur le bord non fini.
Piquez tout près du bord intérieur de la coulisse en laissant une ouverture pour enfiler l'élastique.

- Coupez un morceau d'élastique pour chaque manche de la longueur du guide pour l'élastique de manche.
Enfilez l'élastique dans la coulisse et ajustez.
Piquez les extrémités de l'élastique ensemble solidement. Fermez l'ouverture par une piqûre.

- Retournez la manche sur l'ENDROIT.

Tenez le vêtement sur l'ENVERS avec l'emmanchure vers vous. ENDROIT CONTRE ENDROIT, épinglez la manche sur l'emmanchure en plaçant le petit pois du milieu sur la couture d'épaule et en superposant les coutures de dessous de bras et les autres petits pois. Tirez sur les fils de fronces pour ajuster.

Pour répartir régulièrement l'ampleur, faites glisser le tissu le long des fils de canette jusqu'à ce qu'il n'y ait plus ni fronces, ni petits plis sur la ligne de couture. Bâissez. Piquez. Piquez de nouveau à 1/8" (3mm) de la première piqûre. Au-dessous des crans, recoupez la couture à ras de la piqûre. Repassez seulement la valeur de couture en soutenant l'ampleur.

MANCHES C

13. Pour soutenir la tête de manche entre les crans, piquez à long points le long de la ligne de couture et à 1/4" (6mm) à l'INTERIEUR de la ligne de couture.
Piquez la couture de dessous de bras.
Repliez l'ourlet avec le fer.
Pour former l'ourlet étroit, rentrez le bord non fini en le plaçant sur la pliure. Repassez.
Cousez l'ourlet à points glissés.

14. Sur l'ENDROIT, épinglez la soutache au bord inférieur de la manche en plaçant un bord le long de la piqûre de l'ourlet et en rentrant et croisant une extrémité au niveau de la couture de dessous de bras. Piquez le long du milieu ou des deux bords de la soutache.
Piquez la manche sur l'emmanchure en procédant comme pour la Manche B, étape 12.

CORSAGES D, E, F

15. Faites une piqûre de soutien sur les bords d'encolure devant et dos, à 1/2" (1.3cm) des bords coupés, en direction des flèches.
Cette piqûre de soutien est permanente et empêche les bords arrondis de s'étirer.
La piqûre de soutien ne paraîtra plus sur les croquis suivants.
Piquez ensemble le devant et le dos par la couture de côté.

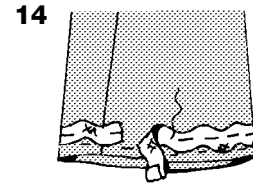
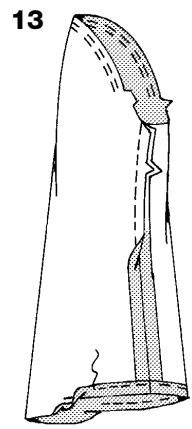
16. Pliez la bretelle en deux, sur la longueur, ENDROIT CONTRE ENDROIT. Piquez en couture de 1/4" (6mm) en laissant les extrémités ouvertes.
Avec une aiguille, fixez du fil solide à une extrémité de la bride.
Tirez l'aiguille le chas en avant à travers la pliure, en la retournant sur l'ENDROIT.

17. Sur l'ENDROIT, épinglez les bretelles sur le dos, aux petits pois en tournant le bord cousu vers les coutures de côté et les bords non finis. Bâissez.

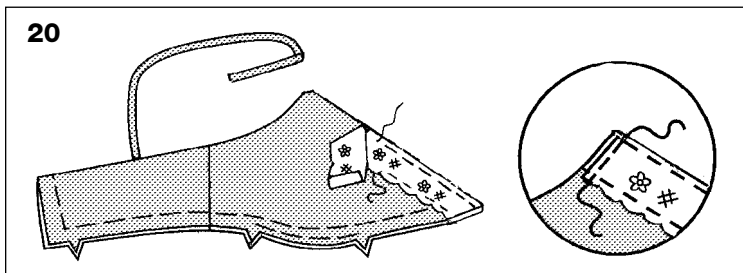
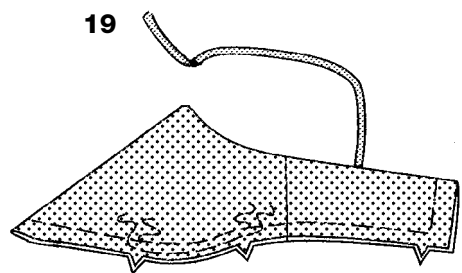
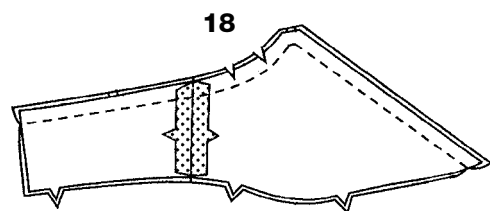
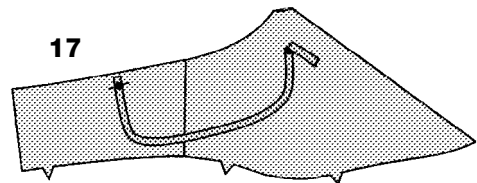
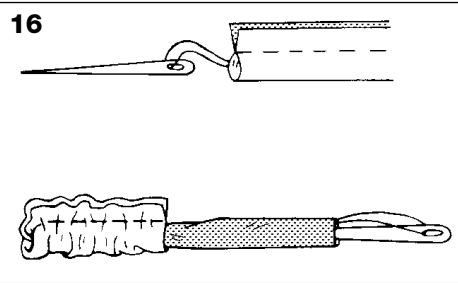
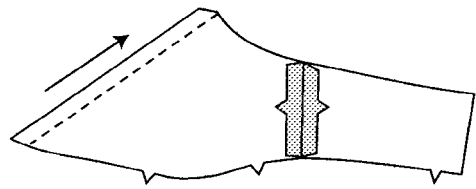
18. Piquez les coutures de côté de la doublure du corsage. ENDROIT CONTRE ENDROIT, épinglez la doublure sur le corsage en superposant les milieux et les coutures de côté. Piquez le long des lignes de piqûre et de couture au bord supérieur du devant et du dos en veillant à ne pas prendre le bord fini des bretelles. Recoupez la couture et biaisez les coins; crantez les courbes.

19. Retournez la doublure vers l'ENVERS; repassez. Bâissez les bords non finis ensemble à la machine.
Pour froncer le bord inférieur du corsage entre les crans, piquez à longs points le long de la ligne de couture et à 1/4" (6mm) à l'INTERIEUR de la ligne de couture.

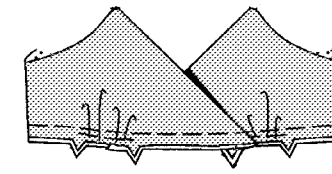
20. POUR LA VUE F- Sur l'ENDROIT, épinglez le bord rectiligne de la dentelle sur le bord d'encolure du corsage devant, en rentrant les extrémités au niveau du bord d'emmanchure. Piquez tout près des deux longs bords et de l'extrémité rentrée de la dentelle.



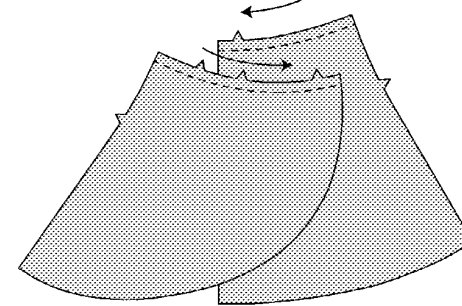
15 PIQÛRE DE SOUTIEN



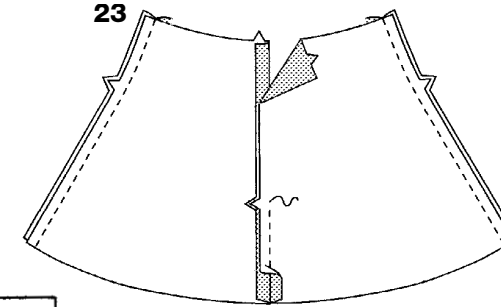
21



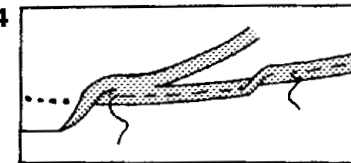
22 PIQÛRE DE SOUTIEN



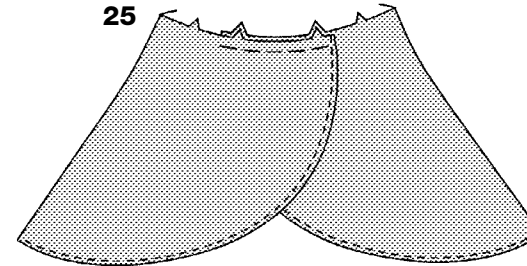
23



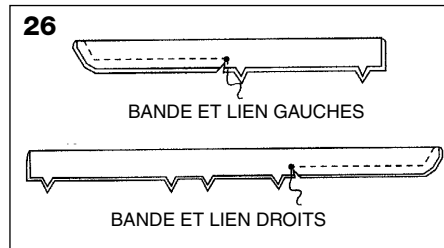
24



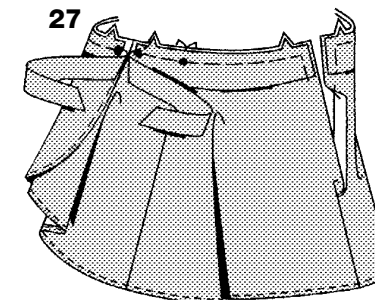
25



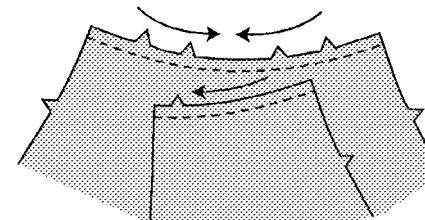
26



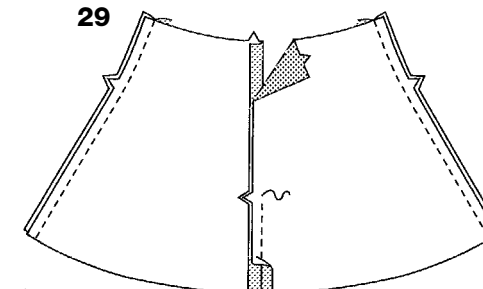
27



28 PIQÛRE DE SOUTIEN



29



21. POUR LES VUES D, E, F -Tirez sur les fronces pour ajuster de chaque côté du corsage devant entre les crans du bord supérieur de la jupe devant. Nouez les fils.
Sur l'ENDROIT, croisez le devant DROIT du corsage sur le GAUCHE en superposant les milieux et les bords inférieurs. Bâissez en travers du bord inférieur en prenant toutes les épaisseurs.

JUPE A, F

22. Faites une piqûre de soutien sur le bord supérieur du devant et du dos de la jupe, à 1/2" (1.3cm) des bords coupés, en direction des flèches.
La piqûre de soutien est permanente et empêche les bords arrondis de s'étirer.
La piqûre de soutien ne paraîtra plus sur les croquis suivants.

23. Piquez la couture du milieu dos de la jupe depuis le bord inférieur jusqu'au cran; faites des points arrière au cran pour renforcer la couture.
Piquez ensemble le devant et le dos par les coutures de côté.

24. Pour former l'ourlet étroit, au fer, faites un rentré de 1/4" (6mm) sur les bord avant et inférieur de la jupe. Piquez tout près du bord replié.
Recoupez à ras de la piqûre.
Ensuite piquez un autre rentré de 1/8" (3mm).

25. Sur l'ENDROIT, croisez le devant DROIT de la jupe sur le GAUCHE, en superposant les milieux et les bords supérieurs. Bâissez en travers du bord supérieur en prenant toutes les épaisseurs.

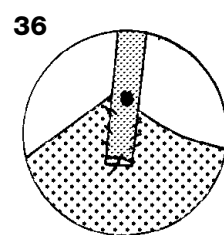
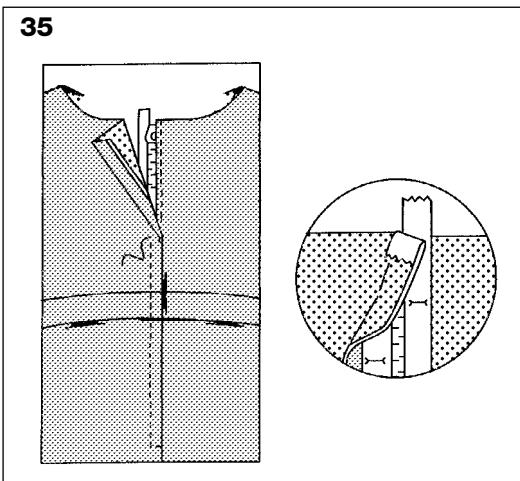
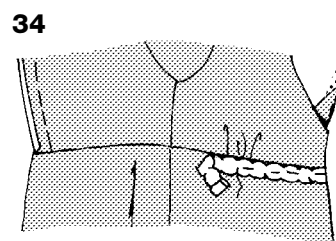
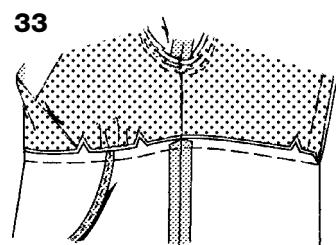
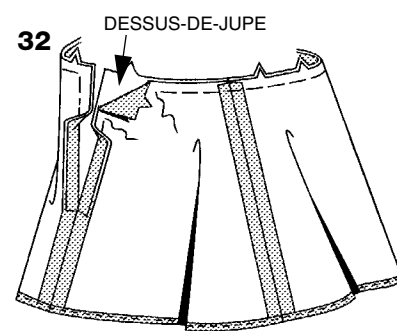
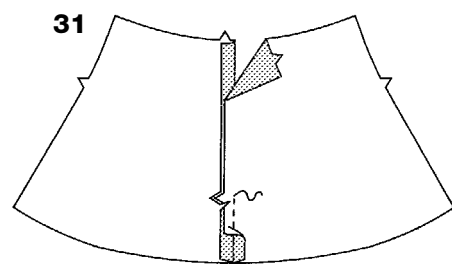
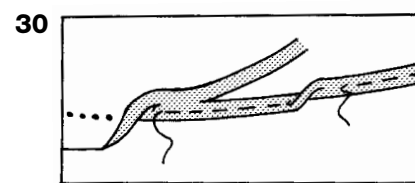
26. POUR LA VUE A- ENDROIT CONTRE ENDROIT, pliez les bandes et lien droits en deux, sur la longueur en superposant les milieux dos et les gros pois. En commençant à l'extrémité en biais de la bande et lien, piquez le long bord en traversant les gros pois jusqu'au bord non fini, comme illustré. Recoupez la couture et biaisez les coins. Crantez jusqu'aux gros pois.
Faites les bandes et lien gauches de la même manière.

27. Retournez les bandes et liens sur l'ENDROIT; repassez. Bâissez les bords non finis ensemble à la machine.
Sur l'ENDROIT, épinglez les bandes droite et gauche sur le bord supérieur de la jupe superposant les milieux et les gros pois du devant GAUCHE et en plaçant les petits pois sur les coutures de côté. Bâissez les bords arrière et supérieur à la machine.

JUPES B, C, D, E

28. Faites une piqûre de soutien sur le bord supérieur du devant et du dos de la jupe, à 1/2" (1.3cm) des bords coupés, en direction des flèches.
La piqûre de soutien est permanente et empêche les bords arrondis de s'étirer.
La piqûre de soutien ne paraîtra plus sur les croquis suivants.

29. Piquez la couture du milieu dos de la jupe depuis le bord inférieur jusqu'au cran; faites des points arrière au cran pour renforcer la couture.
Piquez ensemble les jupes devant et dos par les coutures de côté.



30. Pour faire un ourlet étroit, au fer, faites un rentré de 1/4" (6mm) au bord inférieur de la jupe. Piquez TOUT près du bord rentré au fer. Recoupez à ras de la piqûre. Ensuite, piquez un autre rentré de 1/8" (3mm).

31. POUR LES VUES C, D- Piquez la couture du milieu dos du dessus-de-jupe depuis le bord inférieur jusqu'au cran; faites des points arrière au cran pour renforcer la couture. Crantez jusqu'à la piqûre au cran.

32. Piquez les coutures de côté du dessus-de-jupe et faites l'ourlet en procédant comme pour la jupe.
Épinglez l'ENVERS du dessus de jupe sur l'ENDROIT de la jupe en superposant les milieux, les coutures de côté et les bords non finis. Repliez vers l'ENVERS les bords de l'ouverture dos du dessus- de jupe au-dessus du cran. Bâissez le bord supérieur et les bords de l'ouverture dos.

POUR LES VUES C, D, E- Préparez et posez les bandes et liens sur la jupe en procédant comme pour la Vue A, étapes 26 et 27.

CONTINUEZ COMME SUIVANT POUR TOUTES LES VUES

33. ENDROIT CONTRE ENDROIT, épinglez la jupe sur le corsage le long de la couture de taille en superposant les milieux et les coutures de côté. Bâissez. Piquez. Repassez la couture vers le corsage.

34. POUR LA VUE B- Sur l'ENDROIT, épinglez la garniture sur la jupe devant avec un bord le long de la couture de taille, en rentrant les extrémités au niveau des coutures de côté. Piquez la garniture le long du milieu ou des deux longs et en travers des extrémités.

CONTINUEZ COMME SUIVANT POUR TOUTES LES VUES

N.B.: Il sera nécessaire d'ajuster la longueur de votre glissière à la mesure de l'ouverture dos depuis le bord inférieur jusqu'au bord fini de l'encolure, moins 3/8" (1cm).

35. Au fer, faites un rentré de 5/8" (1.5cm) sur le bord arrière GAUCHE de l'ouverture et de 1/2" (1.3cm) sur le bord arrière DROIT.

Épinglez le bord du dos DROIT sur le galon de la glissière avec le bord replié tout près des mailles et la tirette à 3/8" (1cm) au-dessous du bord supérieur. Rabattez l'extrémité supérieure du galon de la glissière par-dessus la valeur de couture. Bâissez.

Épinglez et bâissez le bord arrière GAUCHE sur le galon de la glissière en le croisant de 1/8" (3mm) sur le dos DROIT. Rabattez l'extrémité supérieure du galon de la glissière par-dessus la valeur de couture. Bâissez. Piquez le long du bâti avec un pied ganseur réglable. Cousez une agrafe au bord supérieur une fois le vêtement fini.

36. POUR LES VUES D, E, F - Sur l'ENVERS, épinglez les bretelles au bord supérieur du devant, aux petits pois. Essayez le vêtement. Ajustez les bretelles et cousez-les solidement.