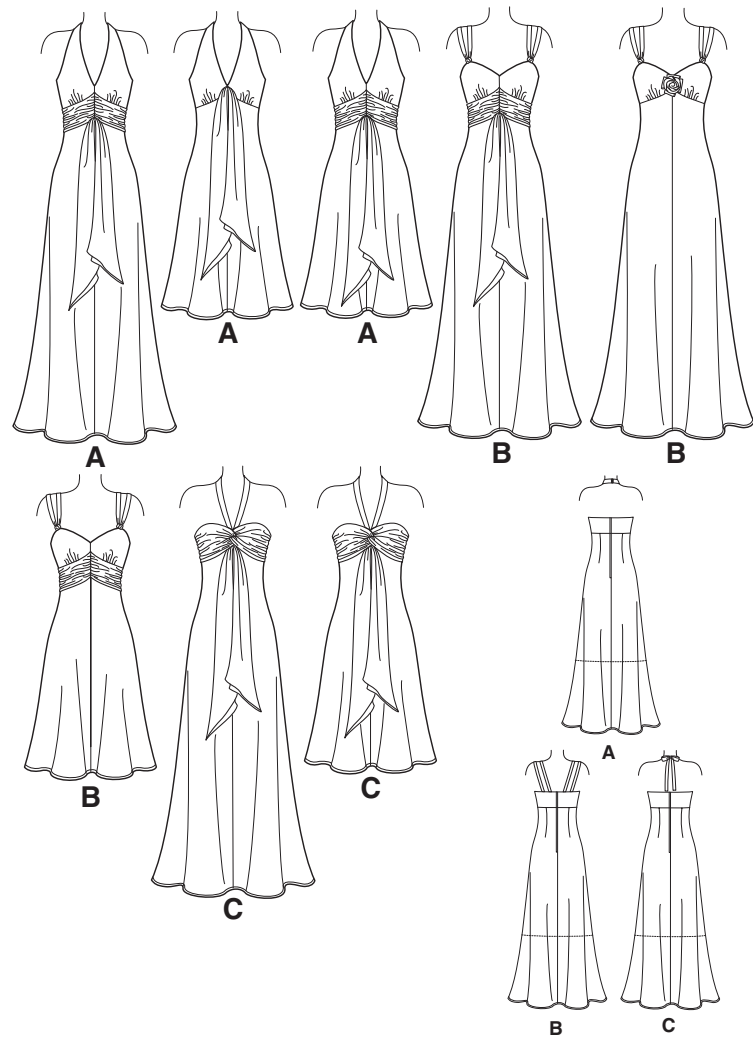
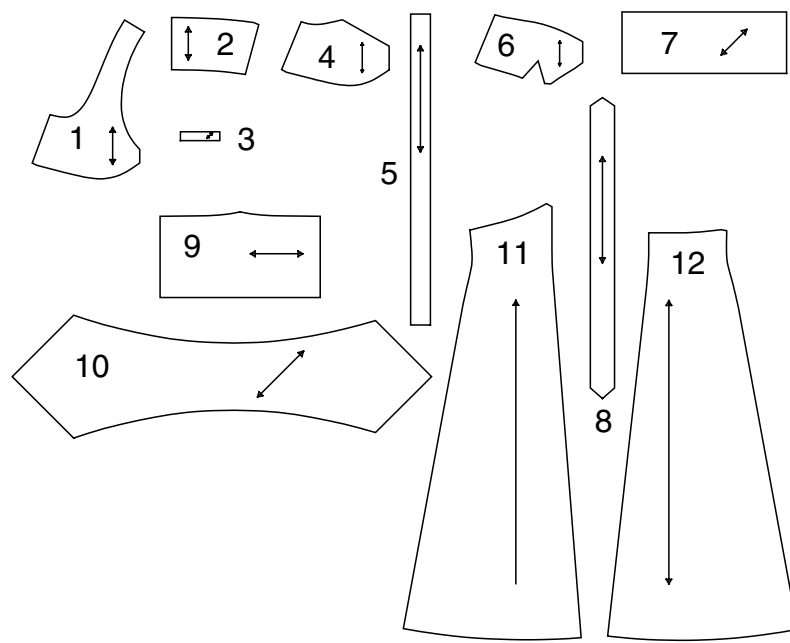


# Simplicity® 7003 1/4

Merci d'avoir acheté ce patron de Simplicity. Nous avons déployé tous nos efforts pour vous offrir un produit de haute qualité.



12 pièces données



- 1-CORSAGE DEVANT -A
- 2-CORSAGE DOS
- 3-BRIDE -A
- 4-CORSAGE DEVANT -B
- 5-BRETELLE -B
- 6-CORSAGE DEVANT -C
- 7-DESSUS DEVANT DU CORSAGE-C
- 8-LIEN DU COU -C
- 9-DESSUS DEVANT
- 10-DRAPE DEVANT
- 11-JUPE DEVANT
- 12-JUPE DOS

TOUTES LES PIÈCES DE PATRON COMPRENNENT LES VALEURS DE COUTURE ET D'OURLET.

## Instructions Générales

### Le Patron

- SYMBOLES**
- ↔ LIGNE DE SENS - Placez la sur le droit fil du tissu parallèlement à la lisière.
  - ⇓ PLACEZ LA LIGNE CONTINUE sur la pliure du tissu.
  - MILIEU DEVANT/DOS du vêtement.
  - ∇ CRANS
  - POIS
  - LIGNE DE COUPE
  - == LIGNE POUR ALLONGER OU RACCOURCIR
- VALEUR DE COUTURE:** Sauf indication contraire, elle est de 5/8" (1.5cm) mais elle n'est pas imprimée sur les PATRONS MULTI-TAILLES. MARQUEZ VOTRE TAILLE AVEC UN STYLO à pointe feutre.

### AJUSTEZ SI NECESSAIRE

Faites les rectifications avant de placer le patron sur le tissu.

**POUR ALLONGER:** Coupez le patron entre les lignes pour allonger ou raccourcir. Ecartez le patron uniformément à la distance voulue, rajoutez du papier et maintenez avec du ruban adhésif.

**POUR RACCOURCIR:** Aux lignes pour allonger ou raccourcir, faites un pli régulier pour résorber l'excédent de longueur. Maintenez en place avec du ruban adhésif.

Lorsque les lignes pour allonger ou raccourcir ne sont pas indiquées, faites les rectifications nécessaires au bord inférieur du patron.

Pour les symboles et l'utilisation des PATRONS MULTI-TAILLES, voyez les tableaux figurant sur le patron.

### Couture

- Cousez le vêtement en suivant les **Instructions de Couture**.
- EPINGLEZ les coutures ou bâtissez-les à la machine en faisant correspondre les crans.
- PIQUEZ des coutures de 5/8" (1.5cm) sauf indication contraire.
- OUVREZ les coutures au fer, sauf indication contraire, en crantant si nécessaire pour que les coutures reposent bien à plat.
- AMINCISSEZ les coutures pour réduire l'ampleur, comme illustré ci-dessous:



Amincissez les coutures enfermées en dégradé    Biaisés les coins    Crantez les courbes intérieures    Encochez les courbes

### Coupe/Marques

#### AVANT DE COUPER:

REPASSEZ les pièces avec un fer sec et tiède. DECATISSEZ en lavant préalablement les tissus lavables ou en repassant à la vapeur les tissus non-lavables.

ENCERCLEZ votre plan de coupe.

EPINGLEZ le patron sur le tissu comme indiqué sur le plan de coupe.

• POUR DOUBLE EPAISSEUR: pliez le tissu ENDROIT CONTRE ENDROIT.

• POUR SIMPLE EPAISSEUR: placez le tissu avec l'ENDROIT sur le dessus.

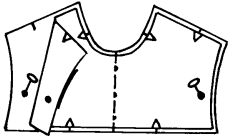
• POUR LES TISSUS PELUCHEUX, A REFLETS OU A MOTIF UNIDIRECTIONNEL, utilisez les plans de coupe "avec sens".

#### APRES AVOIR COUPE:

Avant de retirer le patron, REPORTEZ toutes les marques sur l'ENVERS du tissu. Marquez aux épingles et à la craie ou avec du papier calque de couturière et la roulette à tracer.

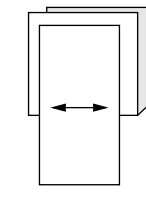
#### Pour marquer rapidement:

- Entaillez le bord du tissu pour marquer les crans, les extrémités des lignes de pliure et des lignes du milieu.
- Epinglez dans les pois.

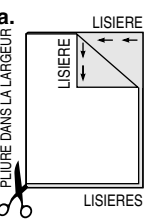


### REMARQUES SPECIALES POUR LA COUPE

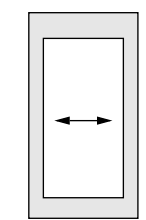
★ Si le plan de coupe montre une pièce dépassant au-delà de la pliure, coupez toutes les pièces à l'exception de celle-ci.



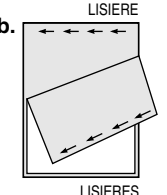
✱ Tracez de petites flèches le long des deux lisières pour indiquer la direction du sens ou du motif. ENDROIT CONTRE ENDROIT, pliez le tissu dans la largeur (sens trame) et coupez le long de la pliure (a).



Ensuite, ouvrez le tissu et, sur simple épaisseur, coupez la pièce qui dépasse sur l'ENDROIT du tissu, dans la position indiquée.



Tournez l'une des épaisseurs de tissu jusqu'à ce que les flèches des deux épaisseurs aillent dans la même direction. Placez les épaisseurs ENDROIT CONTRE ENDROIT (b).



## Plans de Coupe

- patron côté imprimé sur le dessous
- patron côté imprimé sur le dessus

★ Voyez REMARQUES SPECIALES POUR LA COUPE

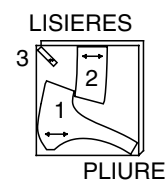
LA POSITION DES PIÈCES PEUT VARIER LÉGEREMENT SELON VOTRE TAILLE DE PATRON

IMPORTANT: POUR DÉCOUPER LES PIÈCES DE PATRON, COUPEZ LE LONG DE LA LIGNE DE LA TAILLE AMÉRICAINNE CORRESPONDANT À VOTRE TAILLE.

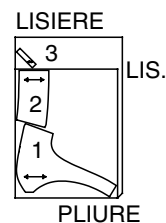
### A CORSAGE

UTILISEZ LES PIÈCES 1 2 3

44" 45" (115CM) AVEC SENS  
TOUTES TAILLES  
COUPEZ UNE PIÈCE 3  
POUR LA DOUBLURE SUIVEZ LE MEME PLAN  
SANS COUPER LA PIÈCE 3



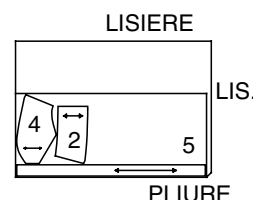
58" 60" (150CM) AVEC SENS  
TOUTES TAILLES



### B CORSAGE

UTILISEZ LES PIÈCES 2 4 5

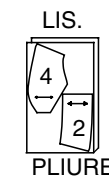
44" 45" OU 58" 60" (115CM OU 150CM)  
AVEC SENS  
TOUTES TAILLES



### DOUBLURE

UTILISEZ LES PIÈCES 2 4

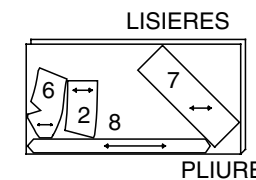
44" 45" (115CM) SANS SENS  
TOUTES TAILLES



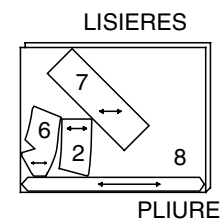
### C CORSAGE

UTILISEZ LES PIÈCES 2 6 7 8

44" 45" (115CM) AVEC SENS  
TOUTES TAILLES



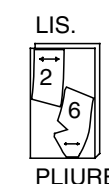
58" 60" (150CM) AVEC SENS  
TOUTES TAILLES



### DOUBLURE

UTILISEZ LES PIÈCES 2 6

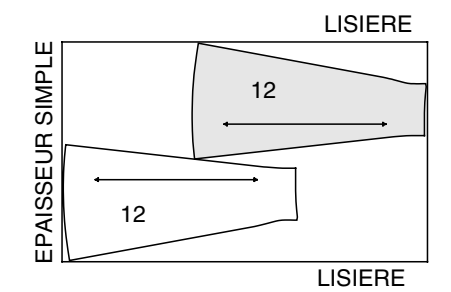
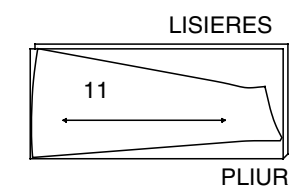
44" 45" (115CM) SANS SENS  
TOUTES TAILLES



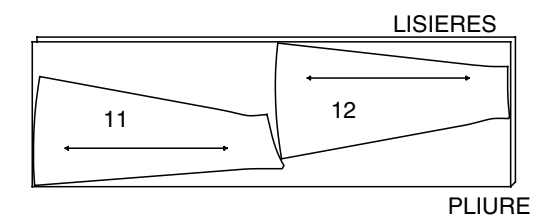
### JUPE LONGUE

UTILISEZ LES PIÈCES 11 12

44" 45" (115CM) AVEC SENS  
TOUTES TAILLES



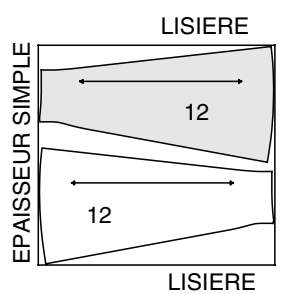
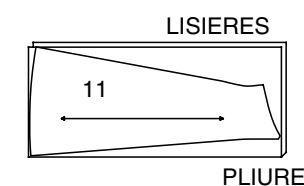
58" 60" (150CM)  
AVEC SENS  
TOUTES TAILLES



### DOUBLURE

UTILISEZ LES PIÈCES 11 12

44" 45" (115CM) SANS SENS  
TOUTES TAILLES



LES PLANS DE COUPE CONTINUENT A LA PAGE 2

# 7003

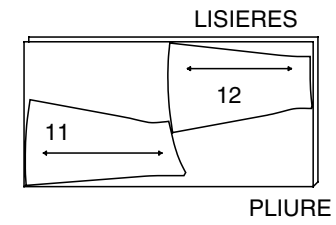
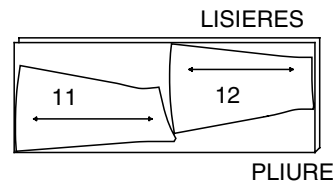
2 / 4

## JUPE COURTE

UTILISEZ LES PIÈCES 11 12

44" 45" (115CM) AVEC SENS  
TOUTES TAILLES

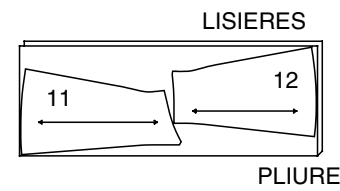
58" 60" (150CM) AVEC SENS  
TOUTES TAILLES



## DOUBLURE

UTILISEZ LES PIÈCES 11 12

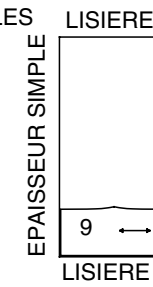
44" 45" (115CM)  
SANS SENS  
TOUTES TAILLES



## DESSUS DEVANT

UTILISEZ LA PIÈCE 9

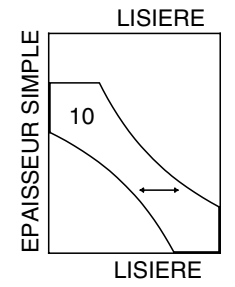
44" 45" OU 58" 60" (115CM OU  
150CM) AVEC SENS  
TOUTES TAILLES



## DRAPE DEVANT

UTILISEZ LA PIÈCE 10

44" 45" OU 58" 60" (115CM OU 150CM)  
AVEC SENS  
TOUTES TAILLES



## Instructions de couture

CODE	ENDROIT	ENVERS	ENTOILAGE	DOUBLURE
------	---------	--------	-----------	----------

Lisez les **Instructions Générales** à la page 1 avant de commencer.

### SIMPLEMENT LES MEILLEURES FINITIONS POUR LES TISSUS TRANSPARENTS

Vous pouvez finir les coutures avec une des trois méthodes décrites ci-dessous. Choisissez celle que vous préférez.

**OVERLOCK/POINT DE SURJET-** Piquez les bords non finis à la machine overlock/surjeteuse.

OU

**PIQURE DOUBLE-** Repiquez la couture à 1/8" (3mm) de la première piqûre. Recoupez à ras de la piqûre. Repassez la couture vers le côté.

OU

**COUTURE ANGLAISE** — Pour faire la couture anglaise, piquez la première couture sur l'ENDROIT, à tout juste 1/4" (6mm) de la ligne de couture; recoupez à ras de la piqûre. Retournez vers l'ENVERS et piquez à travers la valeur de couture, en recouvrant la première couture.

### ROBE A, B, C

**N.B.:** La robe peut être faite avec ou sans drapé devant et/ou dessus devant. La fleur est facultative pour la vue B.

#### CORSAGE A

1. Faites une piqûre de soutien sur le bord d'encolure devant du corsage à 1/2" (1.3cm) du bord coupé dans la direction des flèches. Cette piqûre restera définitivement pour empêcher les bords courbes de s'étirer.

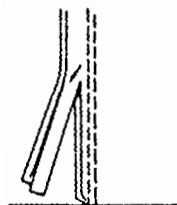
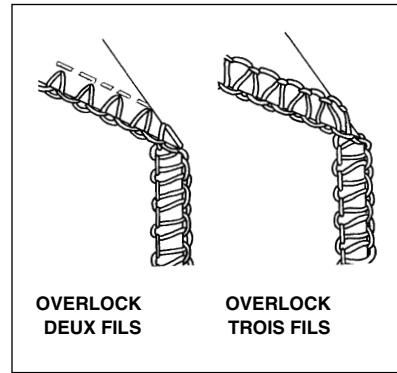
La piqûre de soutien ne sera pas illustrée dans les croquis suivants.

2. Piquez la couture de milieu devant du corsage entre les petits et les gros pois; piquez à point arrière depuis des pois pour renforcer la couture.

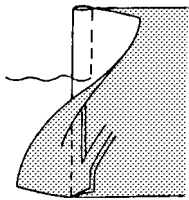
3. Pliez la bride en deux, dans la longueur, ENDROIT CONTRE ENDROIT. Piquez à tout juste 1/4" (6mm) du bord de la pliure, étirant la bride pendant la piqûre. Avec une aiguille, attachez un fil fort à une extrémité de la bride.

4. Tirez le chas de l'aiguille, par la pliure, retournez la bride sur l'ENDROIT. Coupez la bride en deux.

5. Pliez la bride en deux. Sur L'ENDROIT, épinglez la bride sur le dépassant devant du corsage GAUCHE, en centrant les brides sur les petits pois et en superposant les bords non finis. Bâ tissez.

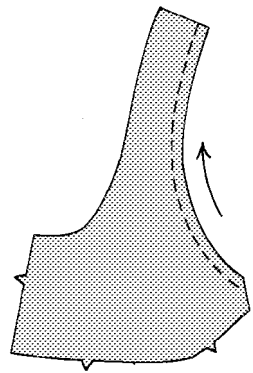


PIQURE DOUBLE

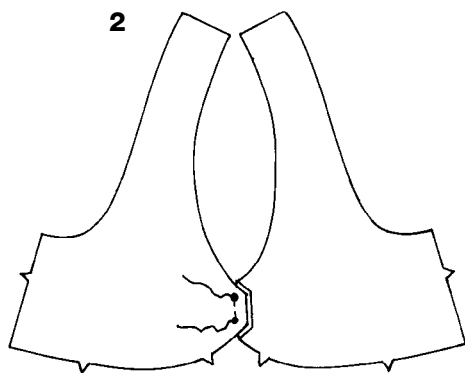


COUTURE ANGLAISE

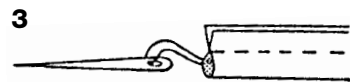
1 PIQURE DE SOUTIEN



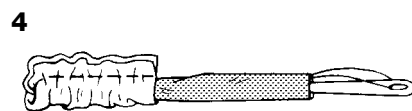
2



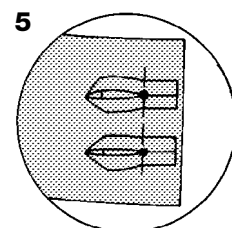
3



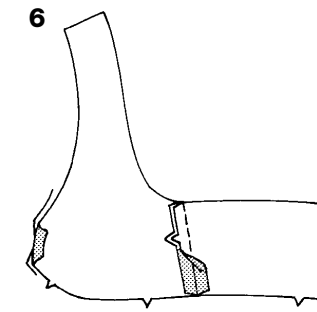
4



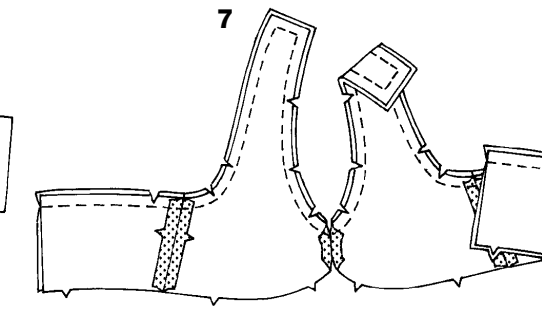
5



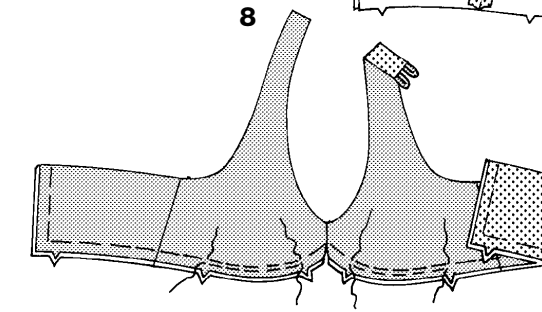
6



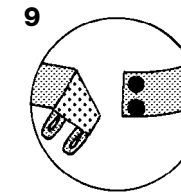
7



8

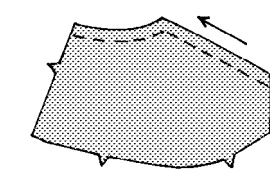


9

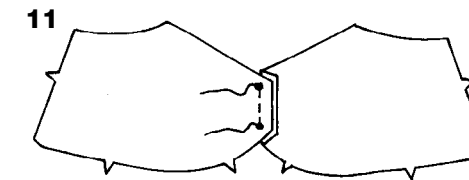


10

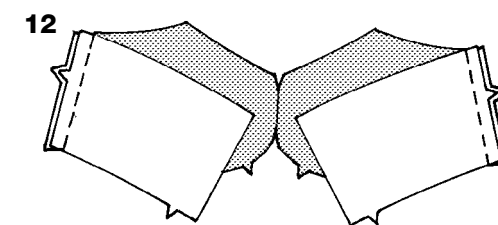
PIQURE DE SOUTIEN



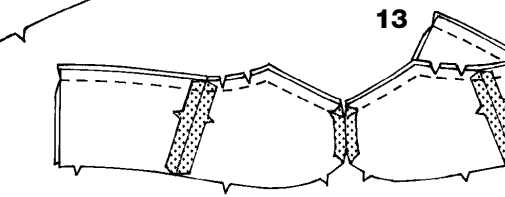
11



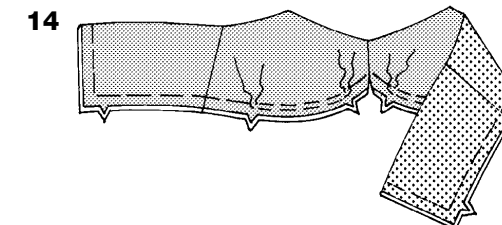
12



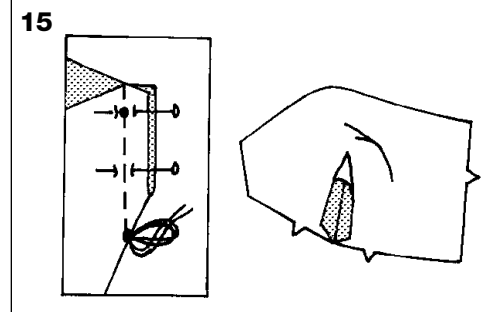
13



14



15



6. Piquez le corsage devant sur les pièces dos du corsage aux coutures de côté.

7. Piquez les coutures de la doublure du corsage comme pour le corsage. ENDROIT CONTRE ENDROIT, épinglez la doublure au corsage, en faisant correspondre les milieux et les coutures de côté. Piquez l'encolure devant, les emmanchures, les extrémités des dépassants et les bords supérieurs du dos. Amincissez la couture, biaisez le coin; crantez les courbes.

8. Retournez la doublure vers l'ENVERS; repassez. Bâ tissez à la machine les bords non finis ensemble. Pour froncer le bord inférieur du devant du corsage entre les crans, piquez sur la ligne de couture et à 1/4" (6mm) à l'INTERIEUR de la ligne de couture, en faisant des points longs.

9. Amenez les dépassants dos ensemble. Cousez les boutons sous les brides.

#### CORSAGE B

10. Faites une piqûre de soutien sur le bord d'encolure devant à 1/2" (1.3cm) du bord coupé dans la direction des flèches. Cette piqûre restera définitivement pour empêcher les bords courbes de s'étirer. La piqûre de soutien ne sera pas illustrée dans les croquis suivants.

11. Piquez la couture de milieu devant des pièces devant du corsage entre les petits et les gros pois; piquez à point arrière depuis des pois pour renforcer la couture.

12. Piquez le corsage devant sur les pièces dos du corsage aux coutures de côté.

13. Piquez les coutures de la doublure du corsage comme pour le corsage.

ENDROIT CONTRE ENDROIT, épinglez la doublure au corsage, en faisant correspondre les milieux et les coutures de côté. Piquez le devant l'encolure et les bords supérieurs. Amincissez la couture, biaisez le coin; crantez les courbes.

14. Retournez la doublure vers l'ENVERS; repassez. Bâ tissez à la machine les bords non finis ensemble. Pour froncer le bord inférieur du devant du corsage entre les crans, piquez sur la ligne de couture et à 1/4" (6mm) à l'INTERIEUR de la ligne de couture, en faisant des points longs.

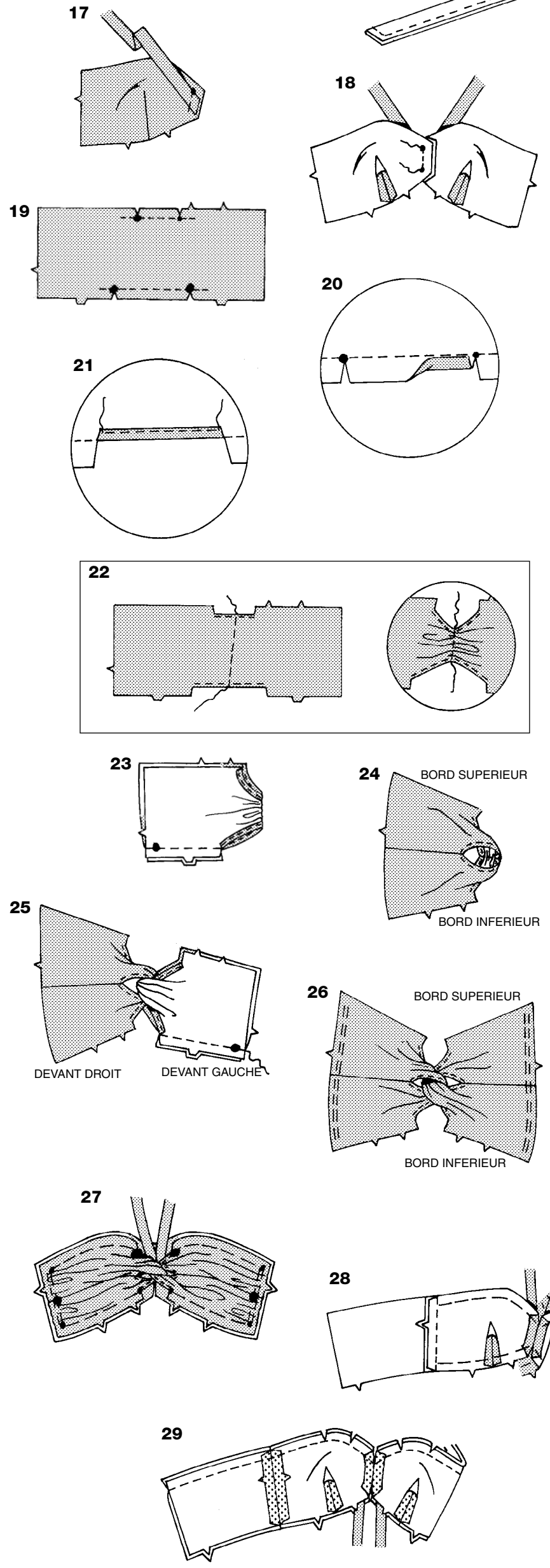
#### CORSAGE C

15. Pour faire la couture de la pince du devant du corsage, ENDROIT CONTRE ENDROIT, amenez les lignes en tirets ensemble en faisant correspondre attentivement les petits pois. Sur L'ENVERS, piquez les épingles perpendiculairement aux lignes en tirets. Piquez la couture de la pince du bord extérieur à la pointe.

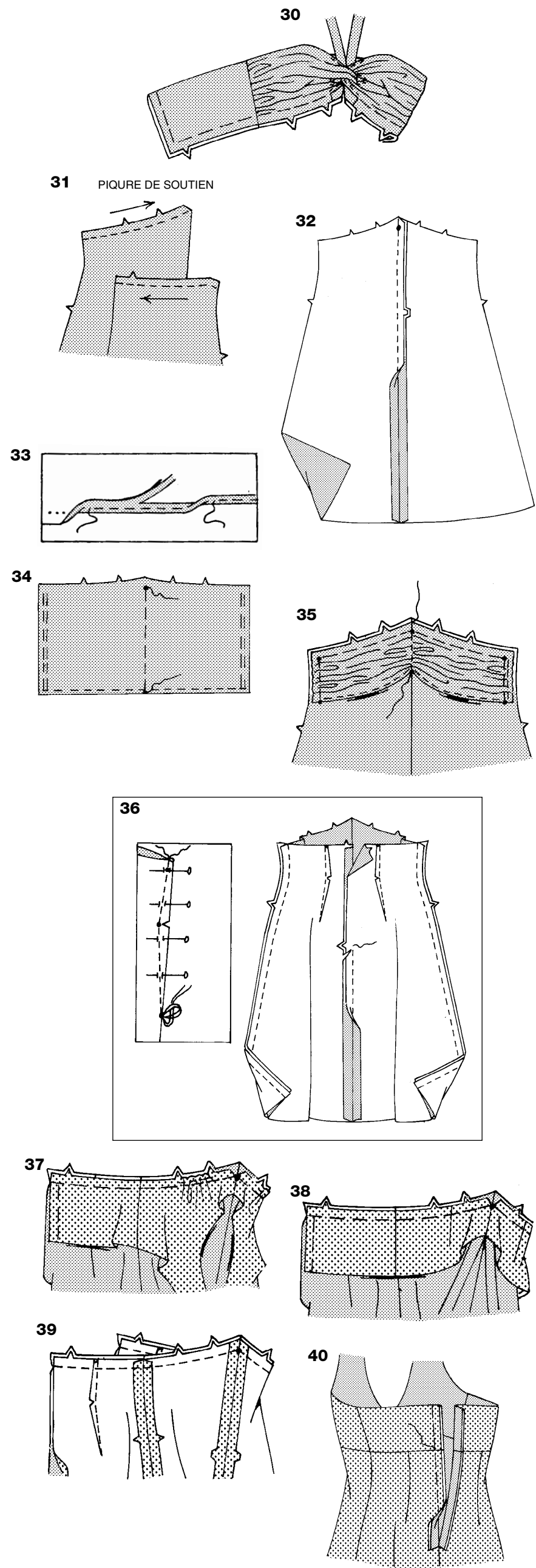
**CONSEIL** - Pour empêcher qu'une "bulle" se forme à la pointe, faites les derniers points exactement sur la pliure et laissez de longs bouts de fil pour pouvoir les nouer. NE piquez pas à point arrière depuis la pointe. Repassez la pince à plat le long de la piqûre pour "faire disparaître" les points, repassez la pince ensuite vers les bords ouverts.

7003

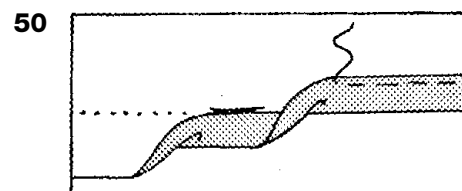
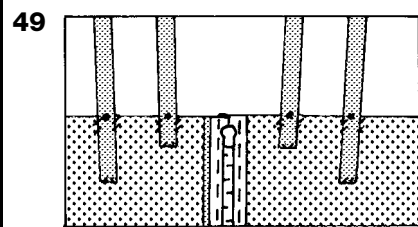
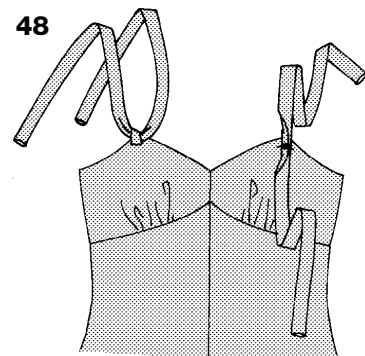
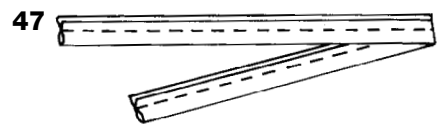
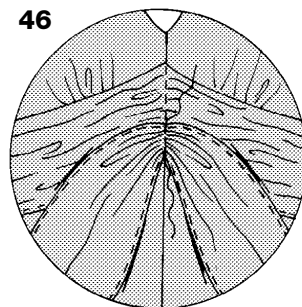
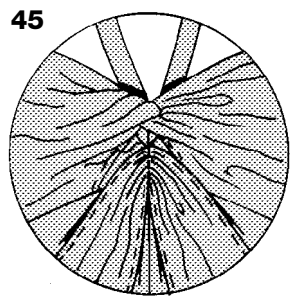
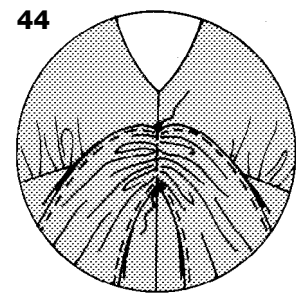
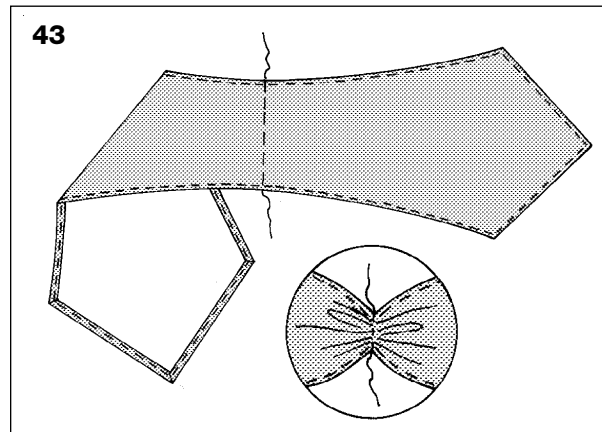
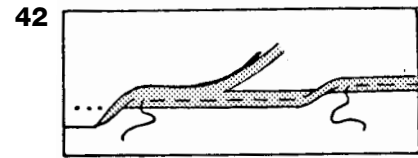
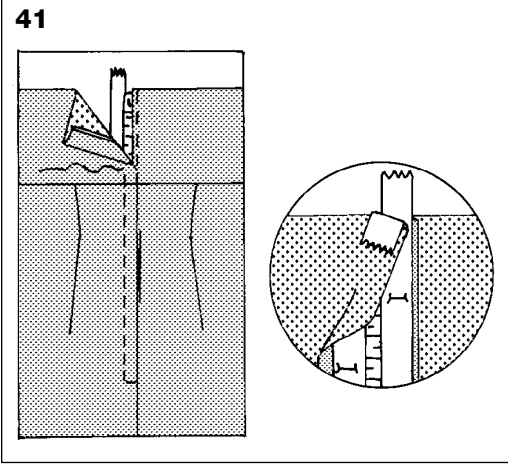
3/4  
16



16. Pliez la lien du cou en deux, dans la longueur, ENDROIT CONTRE ENDROIT. Piquez en couture de 3/8" (1cm), en laissant l'extrémité avec les gros pois ouverte.
17. Retournez le lien sur L'ENDROIT; repassez.  
Sur L'ENDROIT, épinglez le lien sur le devant du corsage, en faisant correspondre les gros pois, en superposant les bords non finis. Bâissez.
18. Piquez la couture de milieu devant du corsage entre les petits et les gros pois; piquez à point arrière depuis des pois pour renforcer la couture.
19. Pour renforcer le bord avec le cran simple du dessus du corsage devant entre les petits et les gros pois, piquez sur la ligne de couture sur environ 1" (2.5cm) au-delà des petits et gros pois, en les traversant, comme illustré. Renforcez le bord avec crans double du dessus de corsage entre les gros pois intérieurs de la même façon. Entaillez jusqu'à la piqûre aux pois.
20. Retournez le bord entaillé (entre les pois) vers l'ENVERS en l'alignant sur la piqûre; repassez.
21. Retournez le bord replié vers l'ENVERS encore une fois le long de la piqûre; repassez. Piquez près bord, comme illustré.
22. Pour froncer le dessus de corsage, piquez sur les lignes de fronces en faisant des points longs. Tirez sur les fils de fronces pour mesurer 1-1/2" (3.8 cm) de long. Distribuez l'ampleur uniformément. Nouez le fil les extrémités solidement. Piquez sur rassembler des lignes.
23. Pliez une pièce du dessus de corsage sur les lignes de fronces, ENDROIT CONTRE ENDROIT, en faisant correspondre les gros pois et les crans doubles, en superposant les bords non finis. Piquez le bord avec le cran double. Amincissez la couture. Ouvrez la couture au fer. Ce sera votre devant DROIT.
24. Ouvrez et retournez le devant DROIT du dessus de corsage vers l'ENDROIT, comme illustré.
25. Passez l'autre devant du dessus par l'ouverture du devant DROIT du dessus de corsage, en faisant correspondre les gros pois et les crans doubles, comme illustré. (C'est votre devant GAUCHE.) Pliez le devant GAUCHE du dessus sur les fronces ENDROIT CONTRE ENDROIT, en faisant correspondre les gros pois et les crans doubles, en superposant les bords non finis. Piquez le bord avec crans double. Amincissez la couture. Ouvrez la couture au fer.
26. Ouvrez et retournez le devant GAUCHE du dessus de corsage vers l'ENDROIT, comme illustré. Pour froncer les côtés du dessus de corsage, piquez sur la ligne de couture et à 1/4" (6mm) à l'INTERIEUR de la ligne de couture, en faisant des points longs.
27. Epinglez l'ENVERS du dessus sur l'ENDROIT du devant du corsage, en faisant correspondre les crans, les petits et les gros pois, en superposant les bords non finis. Tirez sur les fils de fronces pour ajuster sur les côtés. Distribuez l'ampleur uniformément. Bâissez, en étirant les bords inférieurs et supérieurs du dessus pour ajuster. Arrangez l'ampleur du dessus de corsage pour obtenir un joli effet, comme illustré.
28. Piquez le corsage devant sur les pièces dos du corsage aux coutures de côté. Repassez la couture vers le dos.
29. Piquez les coutures de la doublure du corsage comme pour le corsage. Tirez le lien du cou par l'ouverture du bord inférieur du corsage. ENDROIT CONTRE ENDROIT, épinglez la doublure au corsage, en faisant correspondre les milieux et les coutures de côté. Piquez le bord supérieur, veillez à ne pas prendre les pliures du dessus de corsage. Amincissez la couture.



30. Retournez la doublure vers l'ENVERS; repassez. Faites passer les liens encore une fois par l'ouverture du bord supérieur du corsage. Bâissez à la machine les bords non finis ensemble.
- CONTINUEZ COMME SUIVANT POUR TOUTES LES VUES**
31. Faites une piqûre de soutien sur le bord supérieur du devant et du dos de la jupe à 1/2" (1.3cm) des bords coupés dans la direction des flèches. Cette piqûre restera définitivement pour empêcher les bords courbes de s'étirer.  
La piqûre de soutien ne sera pas illustrée dans les croquis suivants.
  32. Piquez la couture de milieu devant des pièces devant de la jupe, en faisant correspondre les petits pois.
  33. Pour faire l'ourlet étroit, rentrez au fer 1/4" (6mm) sur le bord inférieur dessus devant. Piquez près du bord replié. Recoupez près de la piqûre.  
Piquez un rentré de ensuite un autre 1/8" (3mm).
  34. Pour froncer les côtés du dessus devant, piquez sur la ligne de couture et à 1/4" (6mm) à l'INTERIEUR de la ligne de couture, en faisant des points longs. Froncez sur les fronces sur le dessus, en faisant des points longs.
  35. Epinglez l'ENVERS du dessus sur la jupe devant, en faisant correspondre les milieux devant et les petits pois, en superposant les bords non finis. Tirez sur les fils de fronces pour ajuster. Distribuez l'ampleur uniformément. Bâissez tous les bords non finis. Piquez sur les lignes de fronces au milieu devant.
  36. Pour faire les pinces du dos de la jupe, ENDROIT CONTRE ENDROIT, pliez le tissu au milieu de la pince, en amenant les lignes en tirets et les petits pois ensemble. Sur L'ENVERS, piquez les épinglez perpendiculairement aux lignes en tirets. Piquez la pince de l'extrémité large à la pointe. Entaillez attentivement la pince à sa pointe la plus large pour qu'elle repose à plat.  
**CONSEIL** - Pour empêcher qu'une "bulle" se forme à la pointe, faites les derniers points exactement sur la pliure et laissez de longs bouts de fil pour pouvoir les nouer. NE piquez pas à point arrière depuis la pointe. Repassez la pince à plat le long de la piqûre pour "faire disparaître" les points, repassez la pince ensuite vers le milieu.  
Piquez la couture de milieu dos des pièces dos de la jupe du bord inférieur jusqu'au cran; piquez à point arrière depuis le cran pour renforcer la couture. Entaillez jusqu'à la piqûre au cran.  
Piquez la jupe devant sur la jupe dos aux coutures de côté.
  37. POUR LES VUES A, B - ENDROIT CONTRE ENDROIT, épinglez la jupe sur le corsage à la couture de la taille, en faisant correspondre les milieux, les petits pois et les coutures de côté. Tirez sur les fils de fronces pour ajuster. Bâissez.
  38. POUR LA VUE C - ENDROIT CONTRE ENDROIT, épinglez la jupe sur le corsage à la couture de la taille, en faisant correspondre les milieux, les petits pois et les coutures de côté. Bâissez.
- CONTINUEZ COMME SUIVANT POUR TOUTES LES VUES**
39. Piquez les coutures de la doublure de la jupe comme pour la jupe. ENDROIT CONTRE ENDROIT, épinglez la doublure sur la jupe, (sur le corsage) en faisant correspondre les milieux, les coutures de côté, pinces et les petits pois, en superposant les bords non finis. Bâissez. Piquez. Amincissez la couture.
  40. Retournez la doublure vers l'ENVERS; Repassez, en repassant le corsage vers l'extérieur. Amenez les bords ouverts du milieu dos ensemble au-dessus de l'entaille vers l'ENVERS. Bâissez les bords ouverts du milieu dos ensemble au-dessus de l'entaille.



- 41.** Rentez au fer 5/8" (1.5cm) sur le bord GAUCHE du dos et 1/2" (1.3cm) sur le bord DROIT du dos. Epinglez le bord DROIT sur la bande de la glissière, en plaçant le bord replié près des dents et le bout avec la tirette de la glissière à 3/8" (1cm) au-dessous du bord supérieur de l'ouverture. Retournez l'extrémité supérieure de la bande de la glissière par-dessus la valeur de la couture. Bâtissez. Epinglez et bâtissez le bord du dos GAUCHE sur la bande de la glissière, en croisant le dos GAUCHE à 1/8" (3mm) sur le dos DROIT. Retournez l'extrémité supérieure de la bande de la glissière par-dessus la valeur de couture. Bâtissez. Piquez en suivant le bâti, avec le pied ganseur. Cousez une agrafe sur le bord supérieur une fois le vêtement terminé.
- 42.** Pour faire l'ourlet étroit, rentez au fer 1/4" (6mm) sur les bords extérieurs de drapé devant. Piquez près du bord replié. Recoupez près de la piqûre. Piquez ensuite un autre rentré de 1/8" (3mm).
- 43.** Pour froncer le drapé devant, piquez sur les fronces en faisant des points longs. Tirez sur les fils de fronces pour mesurer 1-1/2" (3.8 cm) de long. Distribuez l'ampleur uniformément. Nouez le fil les extrémités solidement. Piquez sur les fronces.
- 44. MISE EN PLACE DU DRAPE SUR LA ROBE A, B** - Sur L'ENDROIT, épinglez l'ENVERS du drapé sur le bord d'encolure devant de la robe, en faisant correspondre les milieux devant, en plaçant le bord supérieur au niveau du petit pois. Piquez le drapé en place à travers toutes les épaisseurs sur les fils de fronces.
- 45. MISE EN PLACE DU DRAPE SUR LA ROBE C** - Soulevez le bord inférieur du dessus du corsage épinglez à l'écart. Sur L'ENDROIT, épinglez l'ENVERS du drapé sur le corsage et la jupe, en faisant correspondre les milieux devant, en plaçant le bord supérieur du drapé à l'extrémité inférieure de lien du cou. Piquez le drapé en place à travers toutes les épaisseurs sur les fils de fronces.
- 46. MISE EN PLACE DU DRAPE SUR LE DESSUS** - Mettez la doublure de la jupe à l'écart. Sur L'ENDROIT, épinglez l'ENVERS du drapé sur le dessus devant, en faisant correspondre les milieux devant, en plaçant le bord inférieur du drapé sur le bord inférieur du dessus. Piquez le drapé en place à travers toutes les épaisseurs sur les fils de fronces.

### BRETELLES B

- 47.** Repliez la bretelle en deux, dans la longueur, ENDROIT CONTRE ENDROIT. Piquez en couture de 3/8" (1cm), en laissant les extrémités ouvertes. Amincissez la couture.
- 48.** Retournez la bretelle sur L'ENDROIT; repassez.  
Pliez la bretelle en deux, dans la longueur, le long de la ligne de piqûre, en alignant les longs bords. Sur L'ENDROIT, épinglez la bretelle sur le devant du corsage, en plaçant les lignes de piqûre au niveau du gros pois, comme illustré. Piquez le long des lignes de piqûre. Piquez pour renforcer la piqûre. Nouez les bretelles sur le devant.
- 49.** Sur L'ENVERS, épinglez les bretelles sur le bord supérieur du dos, en les centrant sur les gros pois. Vous remarquerez que les bretelles ont une valeur de couture supplémentaire sur le bord dos pour ajuster la longueur. Essayez la robe et ajustez la longueur des bretelles dans le dos confortablement. Enlevez la robe. Cousez à la main les bretelles en place solidement. Si nécessaire, recoupez les extrémités des bretelles jusqu'à 1-1/4" (3.2cm) du bord supérieur. Rentez les extrémités non finies de la bretelle et cousez à points glissés. Cousez à la main la fleur sur la robe comme illustré sur la pochette du patron.
- 50.** Marquez la longueur de la robe.  
Repliez l'ourlet au fer sur la marque.  
Marquez la largeur de l'ourlet; égalisez aux ciseaux.  
Pour former l'ourlet étroit, rentrez le bord non fini en l'alignant sur la pliure. Repassez.  
Piquez l'ourlet en place.  
Repliez au fer l'ourlet de la doublure pour qu'il soit de 1/2" (1.3cm) plus court que la robe. Recoupez l'ourlet de la doublure laissant un ourlet étroit de 5/8" (1.5cm).  
Ourlez étroitement la doublure comme pour la robe.