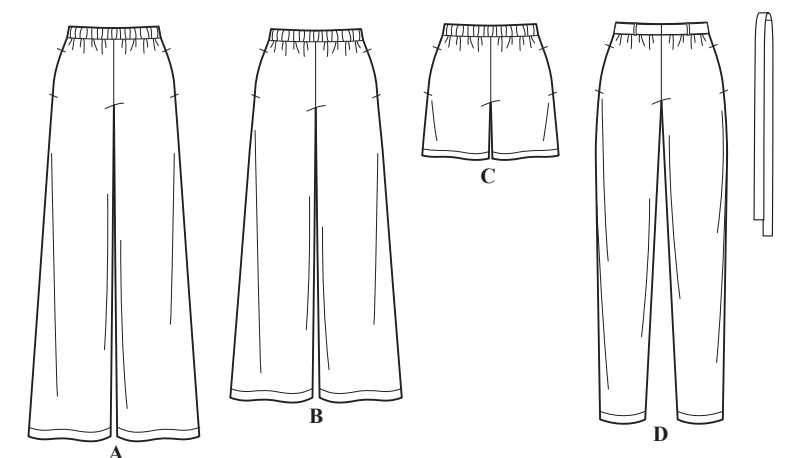
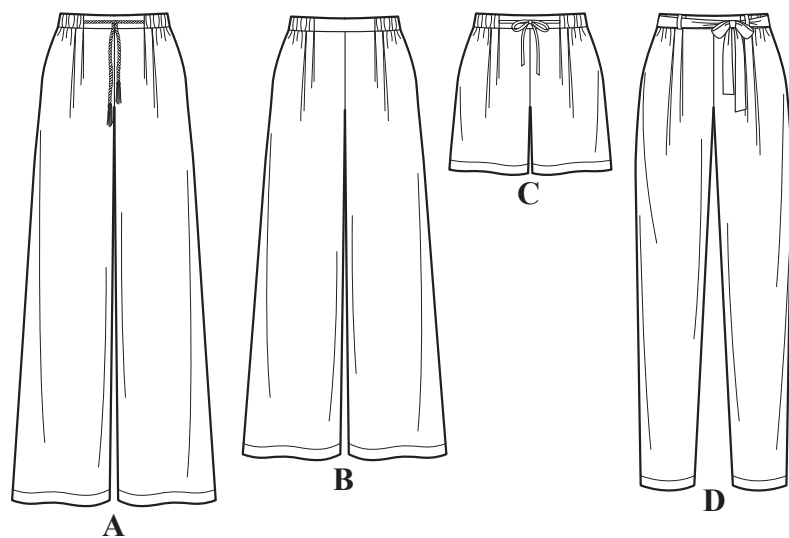
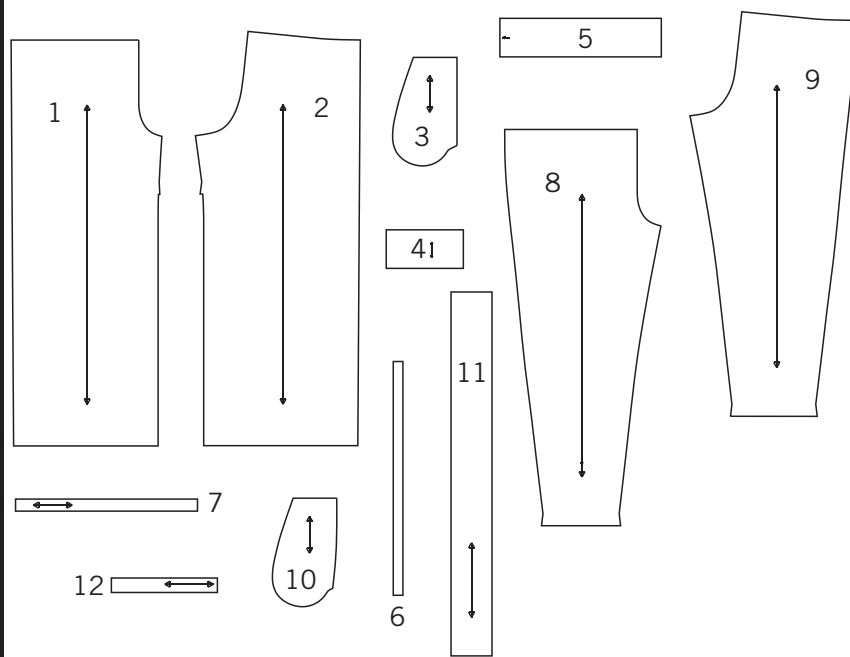


Merci d'avoir acheté ce patron de Simplicity. Nous avons déployé tous nos efforts pour vous offrir un produit de haute qualité.



12 pièces de patron



- 1-DEVANT -A,B,C
- 2-DOS -A,B,C
- 3-POCKET -A,B,C
- 4-CEINTURE DEVANT -A,B,C,D
- 5-COULISSE -A,B,C,D
- 6-GUIDE POUR L'ÉLASTIQUE -A,B,C,D
- 7-LIEN -C
- 8-DEVANT -D
- 9-DOS -D
- 10-POCHE -D
- 11-CEINTURE À NOUER-D
- 12-PASSANT -D

Instructions Générales

Le Patron

**SYMBÔLES**

- ↔ LIGNE DE SENS - Placez la sur le droit fil du tissu parallèlement à la lisière.
- ⇄ PLACE LA LIGNE CONTINUE sur la pliure du tissu.
- MILIEU DEVANT/DOS du vêtement.
- ∇ CRANS
- POIS
- LIGNE DE COURE
- == LIGNE POUR ALLONGER OU RACCOURCIR

**VALEUR DE COUTURE:** Sauf indication contraire, elle est de 5/8" (1.5cm) mais elle n'est pas imprimée sur les PATRONS MULTI-TAILLES. MARQUEZ VOTRE TAILLE AVEC UN STYLO à pointe feutre.

Pour les symboles et l'utilisation des PATRONS MULTI-TAILLES, voyez les tableaux figurant sur le patron.

**AJUSTEZ SI NECESSAIRE**

Faites les rectifications avant de placer le patron sur le tissu.

**POUR ALLONGER:** Coupez le patron entre les lignes pour allonger ou raccourcir. Ecartez le patron uniformément à la distance voulue, rajoutez du papier et maintenez avec du ruban adhésif.

**POUR RACCOURCIR:** Aux lignes pour allonger ou raccourcir, faites un pli régulier pour résorber l'excédent de longueur. Maintenez en place avec du ruban adhésif.

Lorsque les lignes pour allonger ou raccourcir ne sont pas indiquées, faites les rectifications nécessaires au bord inférieur du patron.

Coupe/Marques

**AVANT DE COUPER:**

REPASSEZ les pièces avec un fer sec et tiède. DECATISSEZ en avant préalablement les tissus lavables ou en repassant à la vapeur les tissus non-lavables.

ENCERCLEZ votre plan de coupe.

EPINGLEZ le patron sur le tissu comme indiqué sur le plan de coupe.

**POUR DOUBLE EPAISSEUR:** pliez le tissu ENDROIT CONTRE ENDROIT.

**POUR SIMPLE EPAISSEUR:** placez le tissu avec l'ENDROIT sur le dessus.

**POUR LES TISSUS PELUCHEUX, A REFLETS OU A MOTIF UNIDIRECTIONNEL,** ut ilisez les plans de coupe "avec sens".

**APRES AVOIR COUPE:**

Avant de retirer le patron, REPORTEZ toutes les marques sur l'ENVERS du tissu. Marquez aux épingles et à la craie ou avec du papier calque de couturière et la roulette à tracer.

**Pour marquer rapidement:**

- Entaillez le bord du tissu pour marquer les crans, les extrémités des lignes de pliure et des lignes du milieu.
- Epinglez dans les pois.

Couture

- Cousez le vêtement en suivant les **Instructions de Couture.**
- EPINGLEZ les coutures ou bâtissez-les à la machine en faisant correspondre les crans.
- PIQUEZ des coutures de 5/8" (1.5cm) sauf indication contraire.
- OUVREZ les coutures au fer, sauf indication contraire, en crantant si nécessaire pour que les coutures se reposent bien à plat.
- AMINCISSEZ les coutures pour réduire l'ampleur, comme illustré ci-dessous:

REMARQUES SPECIALES POUR LA COUPE

★ Si le plan de coupe montre une pièce dépassant au-delà de la pliure, coupez toutes les pièces à l'exception de celle-ci.

✱ Tracez de petites flèches le long des deux lisières pour indiquer la direction du sens ou du motif. ENDROIT CONTRE ENDROIT, pliez le tissu dans la largeur (sens trame) et coupez le long de la pliure (a).

Ensuite, ouvrez le tissu et, sur simple épaisseur, coupez la pièce qui dépasse sur l'ENDROIT du tissu, dans la position indiquée.

Tournez l'une des épaisseurs de tissu jusqu'à ce que les flèches des deux épaisseurs aillent dans la même direction. Placez les épaisseurs ENDROIT CONTRE ENDROIT (b).

Plans de Coupe

patron côté imprimé sur le dessous

patron côté imprimé sur le dessus

★ VOYEZ REMARQUES SPECIALES POUR LA COUPE

LA POSITION DES PIÈCES PEUT VARIER LÉGEREMENT SELON VOTRE TAILLE DE PATRON

**IMPORTANT:** POUR DÉCOUPER LES PIÈCES DE PATRON. COUPEZ LE LONG DE LA LIGNE DE LA TAILLE AMÉRICAINE CORRESPONDANT À VOTRE TAILLE.

A,B,C,D ENTOILAGE

UTILISEZ LA PIÈCE 4

20" À 25" (51CM À 64CM) THERMOCOLLANT TOUTES TAILLES

A,B,C,D- COUPEZ LA PIÈCE 6 DANS DE L'ÉLASTIQUE

A PANTALON

UTILISEZ LES PIÈCES 1 2 3 4 5

44" 45" (115CM) AVEC SENS TAILLES 6 8 10 12 14 16 18 20 COUPEZ UNE PIÈCE 4

44" 45" (115CM) AVEC SENS TAILLE 22

58" 60" (150CM) AVEC SENS TAILLES 6 8 10 COUPEZ UNE PIÈCE 4

58" 60" (150CM) AVEC SENS TAILLES 12 14 16 COUPEZ UNE PIÈCE 4

58" 60" (150CM) AVEC SENS TAILLES 18 20 22 COUPEZ UNE PIÈCE 4

B PANTALON

UTILISEZ LES PIÈCES 1 2 3 4 5

44" 45" (115CM) AVEC SENS TAILLES 6 8 10 12 14 16 18 20 COUPEZ UNE PIÈCE 4

44" 45" (115CM) AVEC SENS TAILLE 22

58" 60" (150CM) AVEC SENS TAILLES 6 8 10 COUPEZ UNE PIÈCE 4

58" 60" (150CM) AVEC SENS TAILLES 12 14 16 COUPEZ UNE PIÈCE 4

58" 60" (150CM) AVEC SENS TAILLES 18 20 22 COUPEZ UNE PIÈCE 4

C SHORT

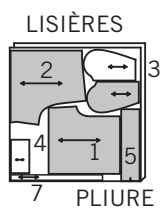
UTILISEZ LES PIÈCES 1 2 3 4 5 7

44" 45" (115CM) AVEC SENS TAILLES 6 8 10 COUPEZ UNE PIÈCE 4

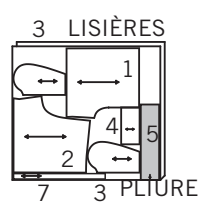
44" 45" (115CM) AVEC SENS TAILLES 12 14 16 18 20 22

SUITE DU PLAN DE COUPE PAGE 2

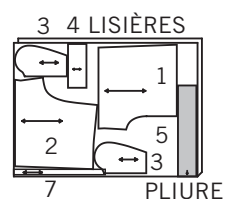
58" 60" (150CM)  
AVEC SENS  
TAILLES 6 8 10  
COUPEZ UNE PIÈCE 4



58" 60" (150CM)  
AVEC SENS  
TAILLE 12  
COUPEZ UNE PIÈCE 4



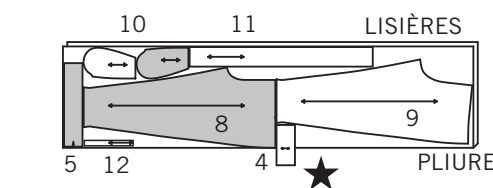
58" 60" (150CM) AVEC SENS  
TAILLES 14 16 18 20 22  
COUPEZ UNE PIÈCE 4



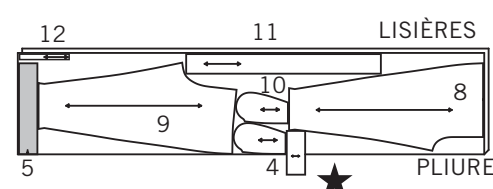
**D PANTALON**

UTILISEZ LES PIÈCES 4 5 8 9 10 11 12

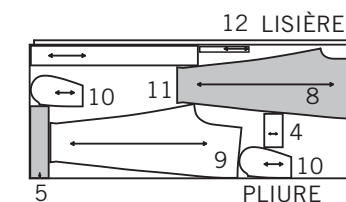
44" 45" (115CM)  
AVEC SENS  
TAILLES 6 8 10 12 14 16 18  
COUPEZ UNE PIÈCE 12



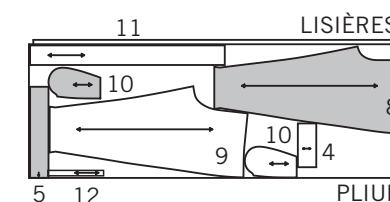
44" 45" (115CM)  
AVEC SENS  
TAILLES 20 22  
COUPEZ UNE PIÈCE 12



58" 60" (150CM)  
AVEC SENS  
TAILLES 6 8 10  
COUPEZ UNE PIÈCE 4 12



58" 60" (150CM)  
AVEC SENS  
TAILLES 12 14 16 18 20 22  
COUPEZ LES PIÈCES 4 12



**Instructions de Couture**

CODE	ENDROIT	ENVERS	ENTOILAGE	DOUBLURE
------	---------	--------	-----------	----------

Lisez les **Instructions Générales** à la page 1 avant de commencer.

LES PIÈCES DE PATRON SONT INDICUÉES PAR NUMÉROS QUAND ELLES SONT UTILISÉES POUR LA PREMIÈRE FOIS.

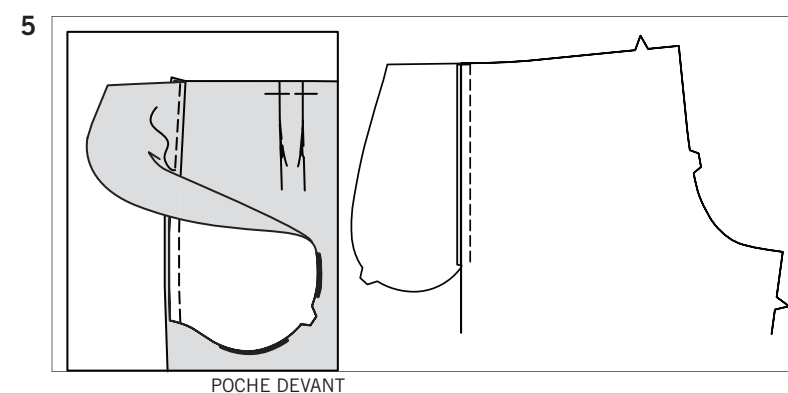
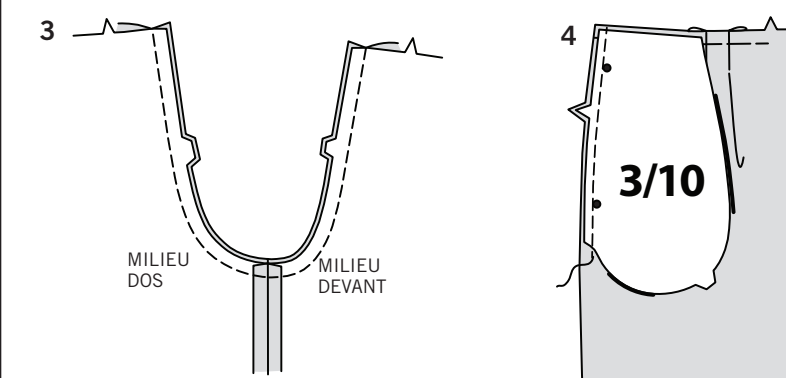
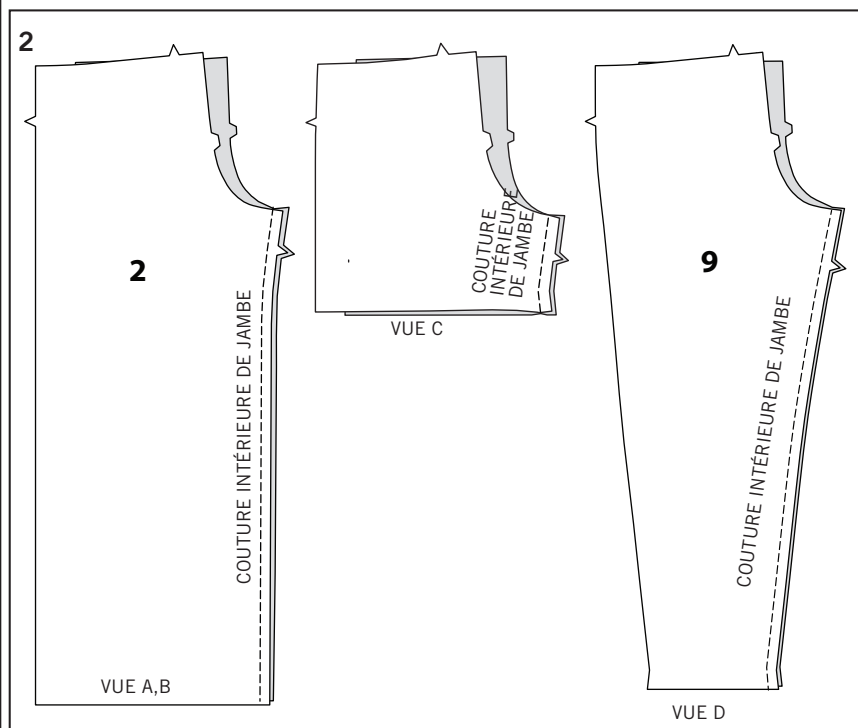
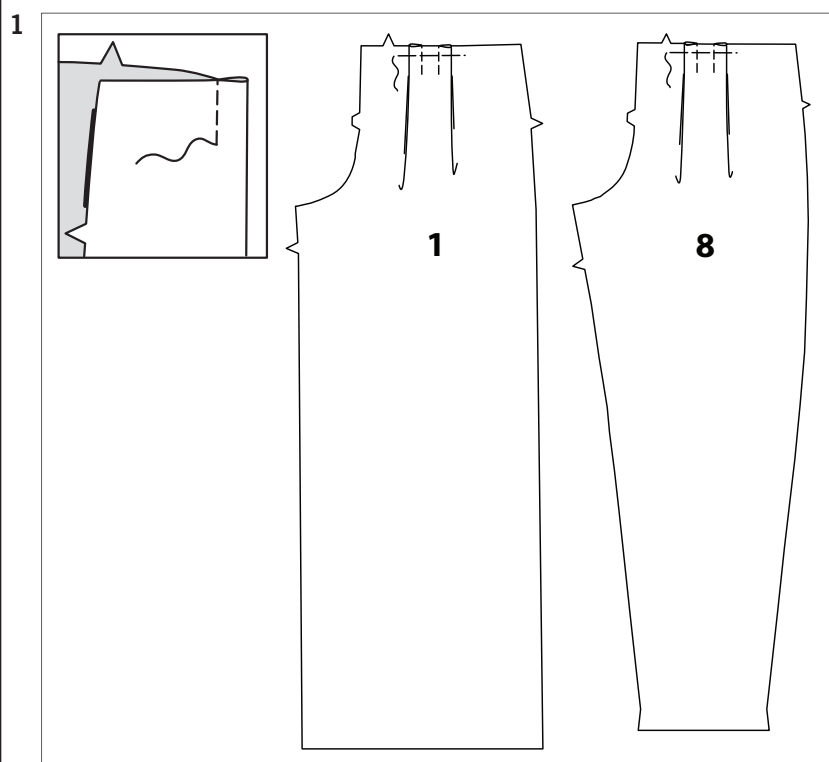
**PANTALONS A, B OU SHORT C ET PANTALON D**

1. Pour faire les plis du devant (1 ou 8), sur l'ENVERS, superposez les lignes en tirets. Piquez le long des lignes en tirets. Repassez les plis les uns vers les autres. Bâissez en travers du bord non fini.

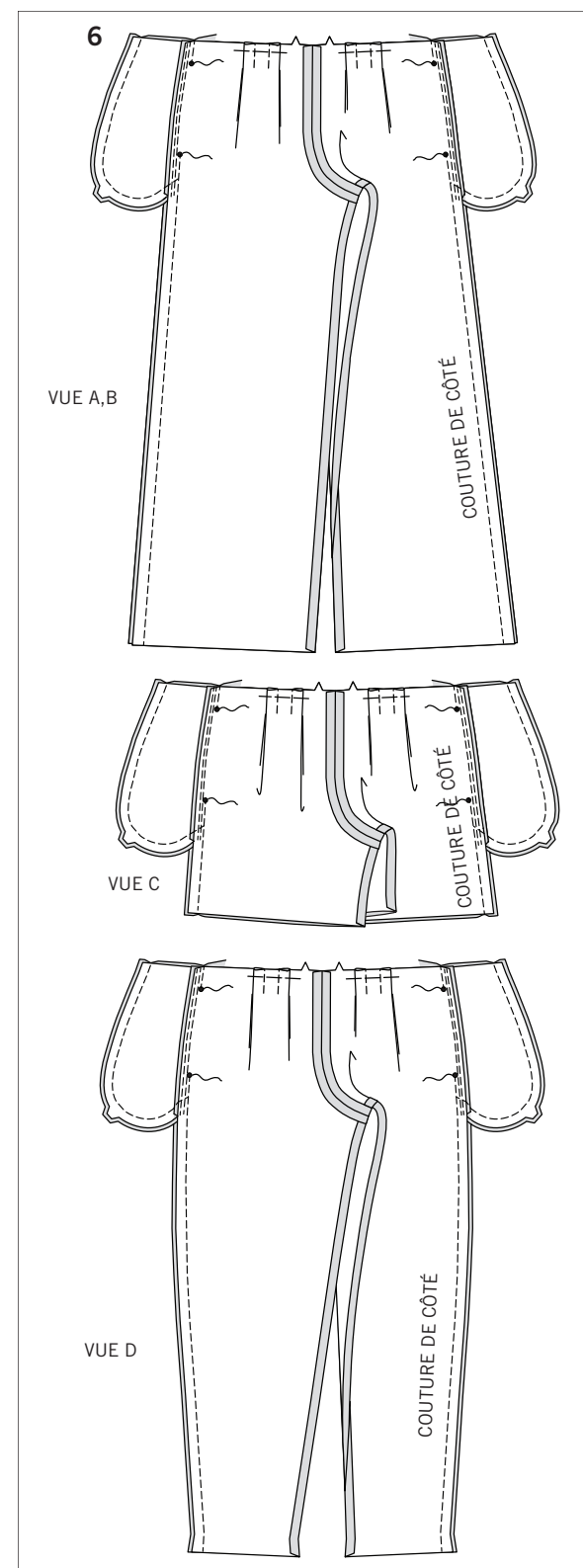
2. Piquez ensemble le devant et le dos (2 or 9) par les coutures intérieures de jambe.

3. ENDROIT CONTRE ENDROIT, épinglez la couture du milieu, en superposant les coutures intérieures de jambes et les crans. Piquez. Pour renforcer la couture, repiquez par-dessus la première piqûre.

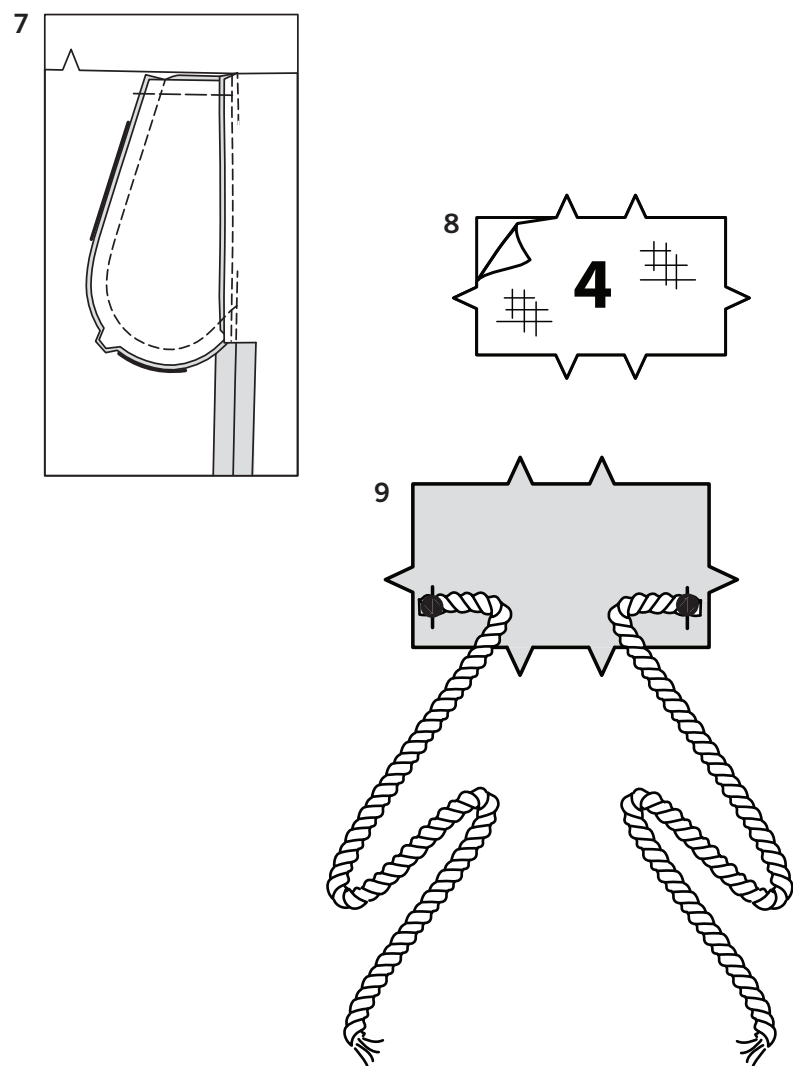
4. Posez les poches sur les côtés du devant et du dos comme suit: ENDROIT CONTRE ENDROIT, épinglez la poche (3 ou 10) sur le vêtement en superposant les gros pois et les bords non finis. Piquez en couture de 3/8" (1cm).



5. Pour sous-piquer, repassez la poche et la couture vers l'extérieur, puis piquez en prenant la poche et les valeurs de couture, tout près de la couture. Repassez la couture vers la poche dos et la poche vers l'extérieur.



6. Épinglez ensemble le devant et le dos par les coutures de côté, en superposant les gros pois. Piquez les coutures de côté, en laissant une ouverture entre les gros pois. Piquez les bords des poches ensemble depuis la couture de côté jusqu'au bord supérieur.



7. Crantez la valeur de couture du dos du vêtement à l'extrémité inférieure de la poche. Ouvrez la couture au-dessous du cran. Repassez la poche vers le devant. Bâissez à 1/4" (6mm) du bord supérieur de la poche.

8. Posez l'entoilage thermocollant sur l'ENVERS de la ceinture devant (4), en suivant le mode d'emploi.

9. **POUR LA VUE A** -Coupez en deux le cordon pour les liens. Sur l'ENDROIT, épinglez les liens sur le devant en plaçant les extrémités sur les gros pois et en alignant les bords non finis. Bâissez.

10. **POUR LA VUE C** -Pliez le lien (7) en deux, sur la longueur, ENDROIT CONTRE ENDROIT et en alignant les bords non finis. Piquez en couture de 1/4" (6mm) en laissant ouverte une extrémité. Biaisé le coin.

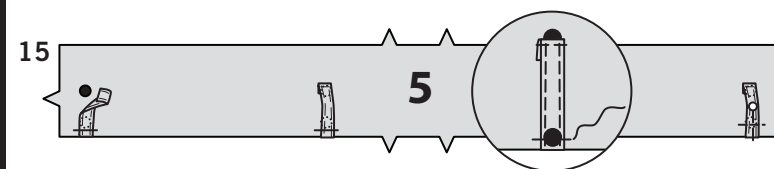
11. Retournez le lien sur l'ENDROIT; repassez le lien sur l'ENDROIT; repassez. Sur l'ENDROIT, épinglez les liens sur la ceinture devant en plaçant les extrémités sur les gros pois et en alignant les bords non finis. Bâissez.

**BANDE POUR PASSANTS D**

12. Pliez la bande pour passants (12) en deux, sur la longueur, ENVERS CONTRE ENVERS. Repassez en formant un pli.

13. Ouvrez les longs bords de la bande pour passants et repliez-les vers l'ENVERS en les plaçant sur la pliure. Repassez.

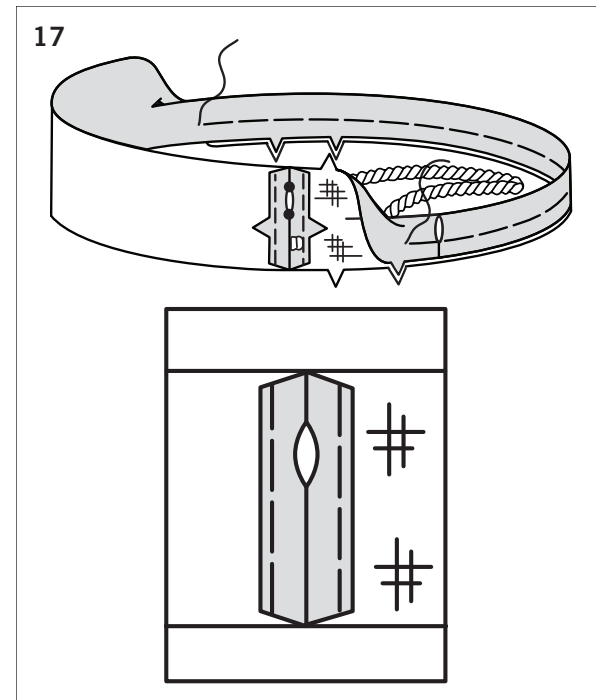
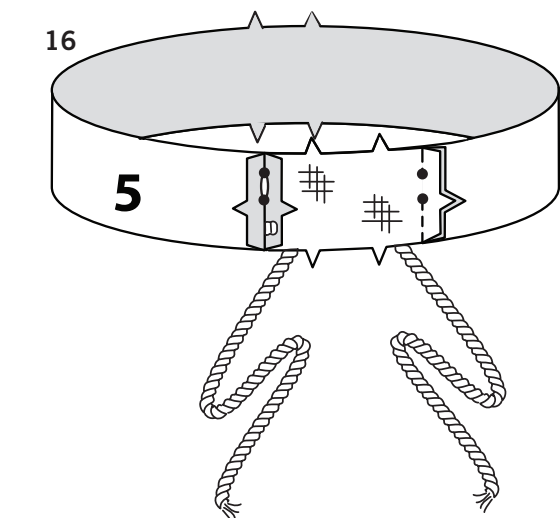
14. Pliez la bande pour passants en deux, sur la longueur, en alignant les bords repliés. Piquez tout près des deux longs bords.



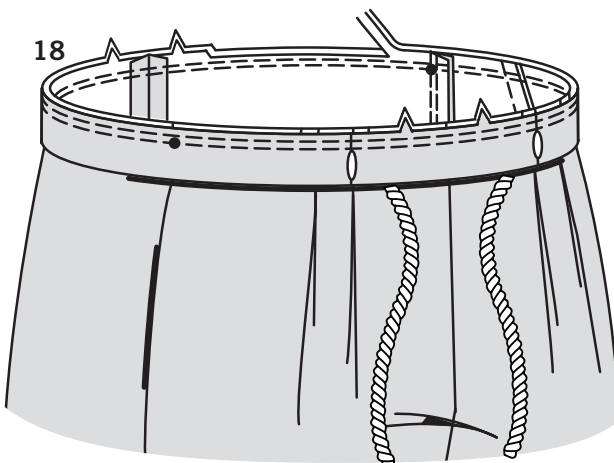
15. Coupez en quatre la bande pour passants. Sur l'ENDROIT, épinglez les passants au bord inférieur de la coulisse (5), en plaçant les extrémités sur les gros pois et en alignant les bords non fini. Bâissez. Au fer, faites un rentré de 1/4" (6mm) à l'autre extrémité des passants. Épinglez les extrémités repliées des passants sur les gros pois supérieurs, en les centrant, Piquez tout près des extrémités repliées.

**CONTINUEZ COMME SUIT POUR TOUTES LES VUES**

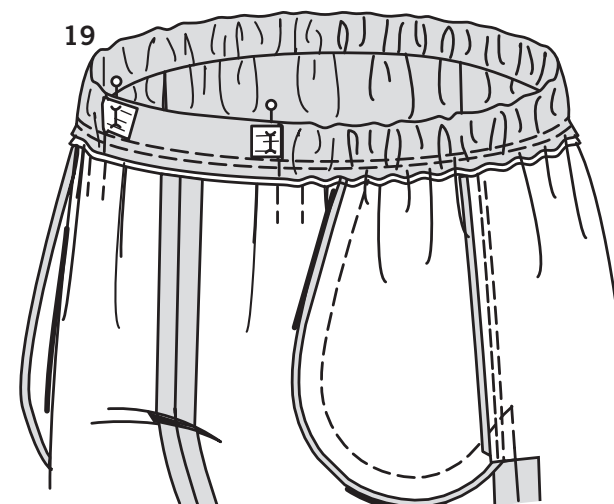
16. ENDROIT CONTRE ENDROIT, piquez la coulisse (5) sur la ceinture devant en laissant ouvertes les coutures entre les petits pois; faites des points arrière aux petits pois pour renforcer les coutures.



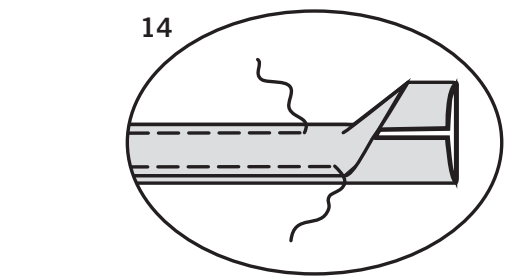
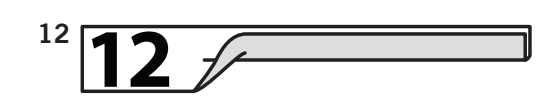
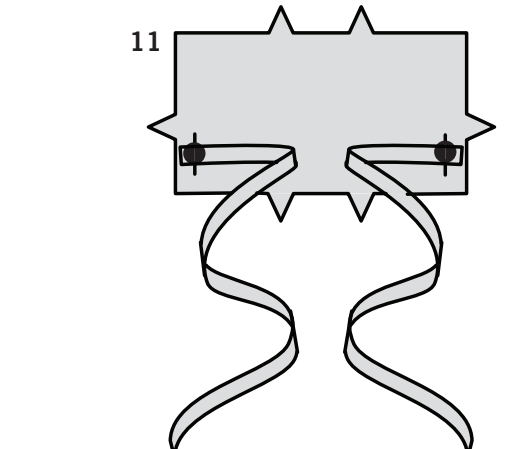
17. Pliez la ceinture et la coulisse en deux, sur la longueur, ENVERS CONTRE ENVERS en alignant les bords non finis. Pour empêcher l'élastique de se prendre dans les valeurs de couture lorsque que vous l'enfilez dans la coulisse, fixez-les sur le vêtement avec de la matière thermocollante ou par un bâti (paraît sur le premier croquis seulement). Otez le bâti une fois la coulisse terminée. Bâissez les bords non finis ensemble. Le côté avec l'ouverture se trouve sur le dessous de la coulisse.



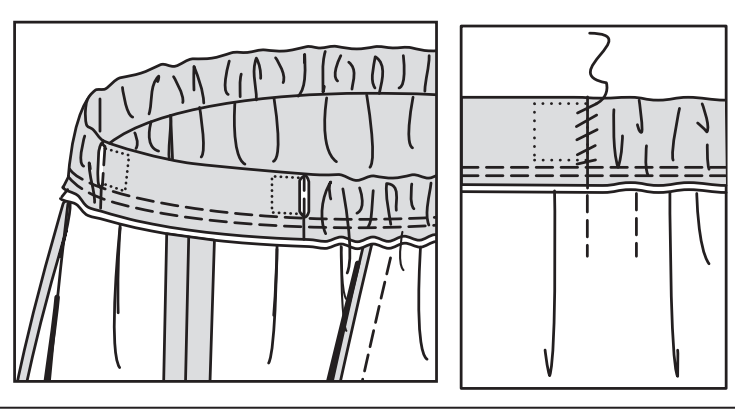
18. Avec le dessous de la coulisse vers vous, épinglez la ceinture et la coulisse sur le vêtement en superposant les milieux et les petits pois et en plaçant les petits pois sur les coutures de côté. Piquez le long de la ligne de couture en maintenant le cordon A ou les liens C vers l'extérieur. Piquez à nouveau à 1/4" (6mm) de la première piqûre, dans la valeur de couture. Recoupez à ras de la seconde piqûre. Repassez la couture vers le vêtement et la coulisse vers l'extérieur.



19. Coupez un morceau d'élastique à la mesure du guide pour l'élastique (6). Enfilez l'élastique dans une ouverture de la coulisse et ressortez par l'autre, en laissant dépasser les extrémités de 5/8" (1.5cm) au-delà des ouvertures. Essayez le vêtement et ajustez l'élastique pour qu'il soit confortable.

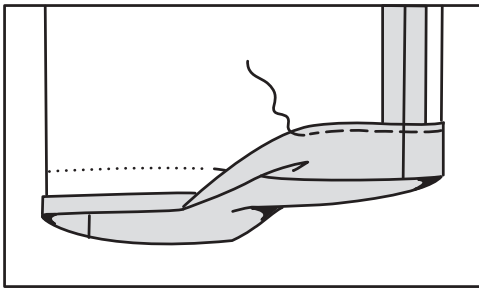


20



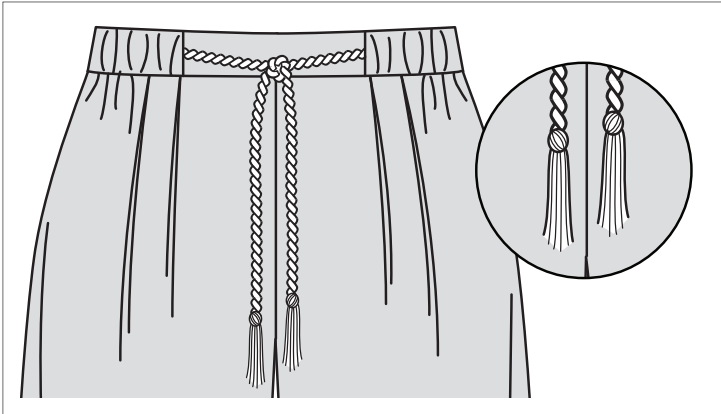
**20.** Piquez en travers des extrémités de l'élastique, dans le sillon des coutures.  
Cousez ensemble les bords de l'ouverture de la coulisse à points glissés.  
Répartissez l'ampleur. Ôtez le bâti.

21



**21.** Marquez la longueur. Avec le fer, repliez l'ourlet le long de la marque. Marquez la largeur de l'ourlet; égalisez aux ciseaux. Au fer, faites un rentré de 1/4" (6mm) sur le bord non fini. Piquez tout près du bord intérieur replié. Si vous préférez faire un plis au pantalon, pliez les bords des jambes, en superposant les coutures de côté et intérieures de jambes; repassez.

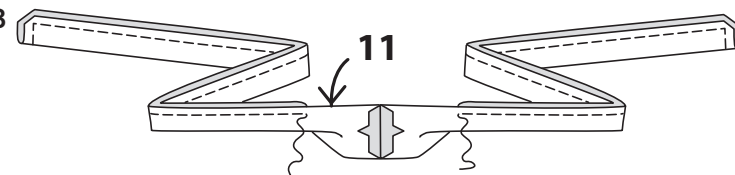
22



**22. POUR LA VUE A** – Nouez les liens. Recoupez le cordon selon votre goût. Piquez un pompon à l'extrémité des liens en faisant plusieurs rangées de piqûre.

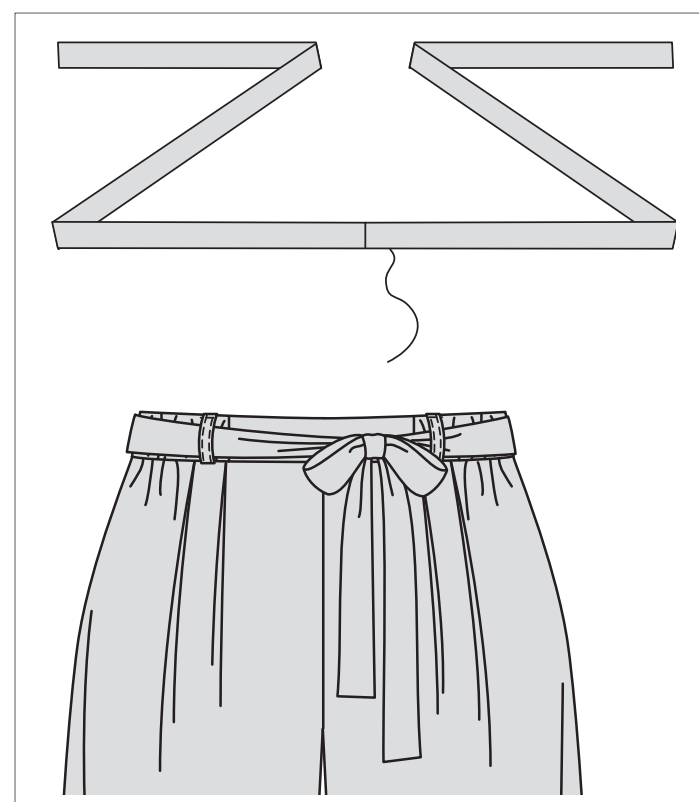
### CEINTURE D

23



**23.** Piquez ensemble les extrémités crantées des sections du lien (11).  
Pliez la ceinture en deux, sur la longueur, ENDROIT CONTRE ENDROIT. Piquez en laissant une ouverture pour retourner.  
Recoupez la couture et biaisez les coins.

24



**24.** Retournez la ceinture; repassez. Cousez les bords de l'ouverture ensemble à points glissés.  
Enfilez le lien dans les brides de la ceinture du pantalon et faites un nœud quand vous portez le vêtement.