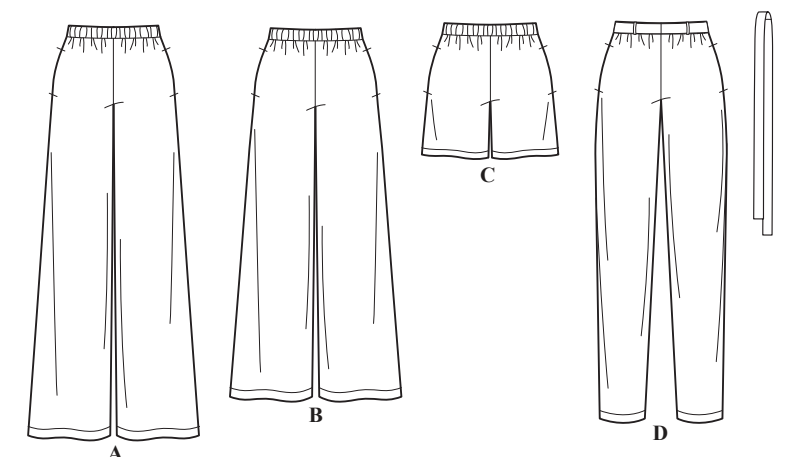
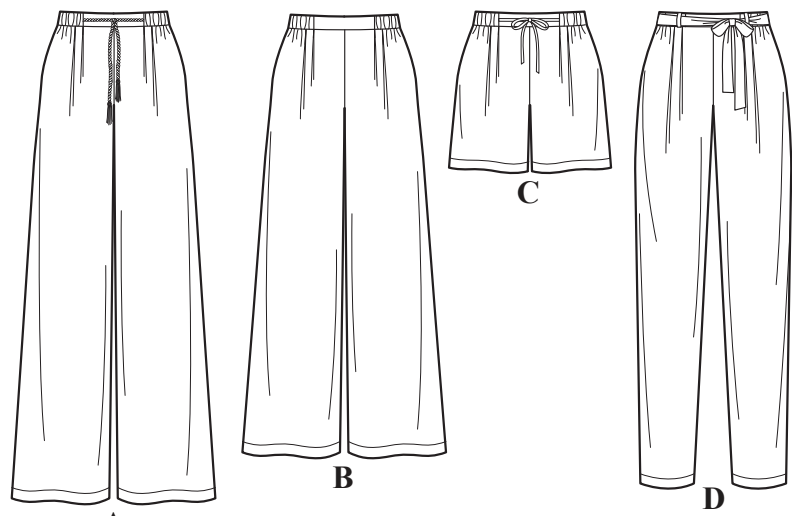
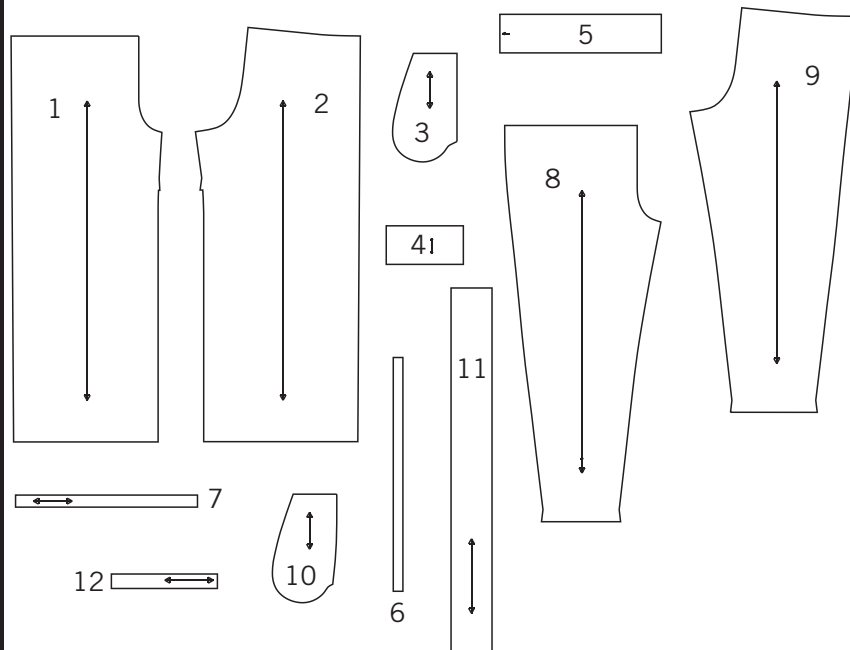


Vielen Dank für den Kauf dieses Simplicity Schnittmusters. Wir geben uns Mühe, Ihnen ein qualitativ hoch stehendes Produkt anbieten zu können.



SAUM - UND NAHTZUGABEN SIND IN DEN SCHNITTMUSTER - TEILEN EINGERECHNET

12TEILE



- 1-VORD. HOSENTEIL -A,B,C
- 2-RÜCKW. HOSENTEIL -A,B,C
- 3-TASCHE -A,B,C
- 4-VORD. TAILLENBAND -A,B,C,D
- 5-TUNNELDURCHZUG -A,B,C,D
- 6-GUMMIZUGVORLAGE -A,B,C,D
- 7-BINDEBAND -C
- 8-VORD. HOSENTEIL -D
- 9-RÜCKW. HOSENTEIL -D
- 10-TASCHE -D
- 11-BINDEGÜRTEL -D
- 12-SCHLAUFE -D

## Allgemeine Anweisungen

### Das Schnittmuster

- SYMBOLE**
- F ADENLAUF Schnittteile in Musterrichtung parallel zur Webkante legen.
  - DURCHGEZOGENE LINIE am Stoffbruch anlegen.
  - MITTIGES VORDER-/RÜCKENTEIL.
  - KERBEN
  - MARKIERUNGSPUNKTE
  - ZUSCHNITTLINIE
  - VERLÄNGERUNGSDER VERKÜRZUNGSLINIEN NAHT- UND SAUMZUGABE:
- Wenn nicht anders angegeben, sind 1,5 cm Zugabe im Schnittmuster berücksichtigt, jedoch bei MEHRGRÖSSENSCHNITTEN nicht extra markiert. Zeichnen Sie Ihre Größe mit einem farbigen Filzstift nach. Beachten Sie die Tabelle MEHRGRÖSSENSCHNITTE.

### ÄNDERUNGEN

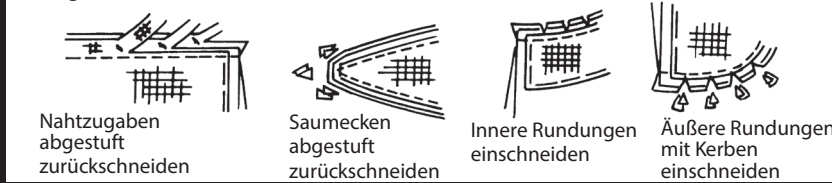
Ändern Sie den Schnitt bevor Sie ihn auf den Stoff legen.

**VERLÄNGERN:**  
Zerschneiden Sie die Schnittteile an der Verlängerungs- und Verkürzungslinie. Schieben Sie die Stücke um die benötigte Länge auseinander und fixieren sie mit Klebestreifen.

**KÜRZEN:**  
Falten Sie das Schnittteil an der Verlängerungs- oder Verkürzungslinie gleichmäßig um die benötigte Länge hoch. Mit Klebestreifen fixieren. Sind keine Linien markiert, bringen Sie die Änderungen am unteren Rand des Schnittteils an.

### Nähen

- NÄHEN Sie den Stoff gemäß der **Nähanleitung**.
- HEFTEN Sie Nähte und Säume den Kerben entsprechend mit Stecknadeln oder Heftstichen.
- STEPPEN Sie Nähte und Säume 1,5 cm breit ab, wenn nicht anders angegeben.
- BÜGELN Sie die Nahtzugaben auseinander, wenn nicht anders angegeben, oder schneiden Sie sie zurück, so dass sie flach liegen.
- VERSÄUBERN Sie die Nahtzugaben durch Zurückschneiden wie unten abgebildet.



### Zuschneiden/Markieren

#### VOR DEM ZUSCHNEIDEN:

Schnittteile mit einem trockenen Bügeleisen bei geringer Hitze BÜGELN. Waschbare Stoffe VO RW ASCHEN, nicht waschbare Stoffe DÄMPFEN, damit sie nach dem Nähen nicht weiter einlaufen.

MARKIEREN Sie Ihren Zuschneideplan.

BEFESTIGEN Sie die Schnittteile gemäß Zuschneideplan auf dem Stoff.

• ZWEILAGIG: Stoff mittig RECHTS auf RECHTS legen.

• EINLAGIG: Stoff mit RECHTER Seite nach oben legen.

• FÜR FLOR, FARBVERLÄUFE ODER "ONE-WAY" DESIGNERSTOFFE: Verwenden Sie den Plan " mit richtung".

#### NACH DEM ZUSCHNEIDEN:

Übertragen Sie die Markierungen vor dem Entfernen des Schnittmusters auf die LINKE Stoffseite. Verwenden Sie dazu Stecknadeln, Kreide oder Kopierpapier.

#### Schnell-Markierung:

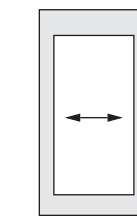
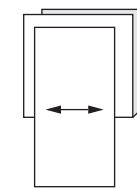
- Markieren Sie an der Stoffkante Kerben, die Enden der Stoffbruchlinien und die Mittellinien durch kleine Einschnitte.
- Übertragen Sie Markierungspunkte mit Stecknadeln.



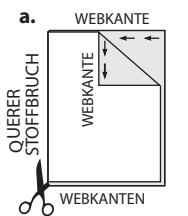
#### SPEZIELLE ZUSCHNEID-ANGABEN

##### ★ Wenn der

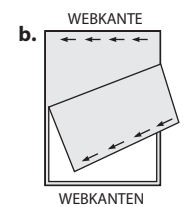
Zuschneideplan ein den Stoffbruch überlappendes Schnittteil zeigt, schneiden Sie alle anderen Teile zuerst zu. Legen Sie den übrigen Stoff einlagig aus. Schneiden Sie das überlappende Teil auf der RECHTEN Stoffseite wie abgebildet zu.



✱ Zeichnen Sie kleine Pfeile entlang beider Webkanten für die Strich- oder Musterrichtung ein. Legen Sie den Stoff quer RECHTS auf RECHTS und schneiden am Stoffbruch entlang (a).



Eine Stofflage umdrehen, so dass die Pfeile beider Lagen in dieselbe Richtung zeigen. Stoff RECHTS auf RECHTS legen (b).



## Zuschneideplan

- Muster nach unten laufend
- Muster nach oben laufend

★ SIEHE SPEZIELLE NÄHANLEITUNG

POSITION DER MUSTERTEILE KANN JE NACH IHRER SCHNITTMUSTERGRÖÖE ABWEICHEN.

HINWEIS: BEIM AUSSCHNEIDEN DES PAPIERSCHNITTS SCHNEIDEN SIE AN DERJENIGEN US GRÖÖSENLINE ENTLANG, DIE IHRER EUROPÄISCHEN GRÖÖSE ENTSpricht

### A, B, C, D EINLAGE

TEILE 4

AUFBÜGELEINLAGE BREITE 51 BIS 64 CM ALLE GRÖÖSEN

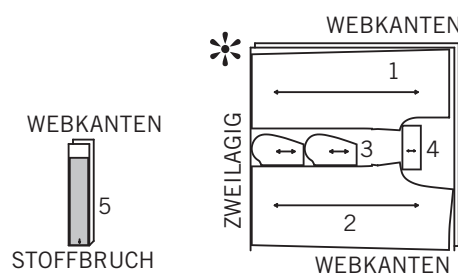


A, B, C, D- TEIL 6 WIRD AUS GUMMIBAND ZUGESCHNITTEN

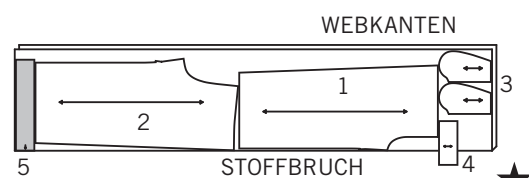
### A HOSEN

TEILE 1 2 3 4 5

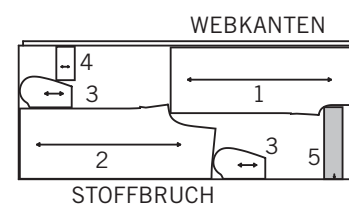
(115CM) MIT RICHTUNG US GRÖÖSEN 6 8 10 12 14 16 18 20 EURO GRÖÖSEN 32 34 36 38 40 42 44 46 TEIL 4 NUR EINMAL ZUSCHNEIDE



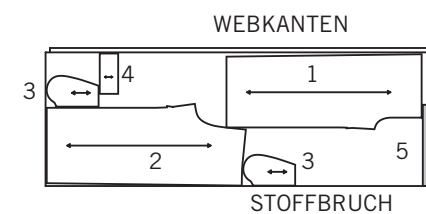
(115CM) MIT RICHTUNG US GRÖÖSEN 22 EURO GRÖÖSEN 48



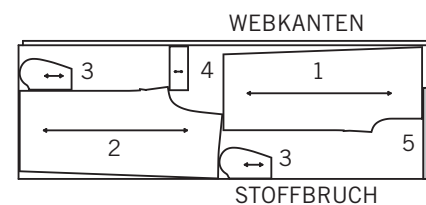
(150CM) MIT RICHTUNG US GRÖÖSEN 6 8 10 EURO GRÖÖSEN 32 34 36 TEIL 4 NUR EINMAL ZUSCHNEIDE



(150CM) MIT RICHTUNG US GRÖÖSEN 12 14 16 EURO GRÖÖSEN 38 40 42 TEIL 4 NUR EINMAL ZUSCHNEIDE



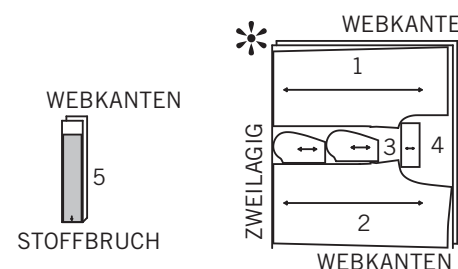
(150CM) MIT RICHTUNG US GRÖÖSEN 18 20 22 EURO GRÖÖSEN 44 46 48 TEIL 4 NUR EINMAL ZUSCHNEIDE



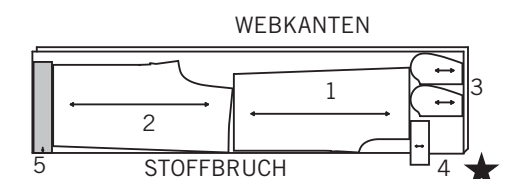
### B HOSEN

TEILE 1 2 3 4 5

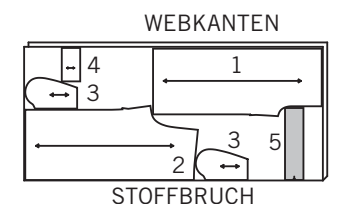
115CM) MIT RICHTUNG US GRÖÖSEN 6 8 10 12 14 16 18 20 EURO GRÖÖSEN 32 34 36 38 40 42 44 46 TEIL 4 NUR EINMAL ZUSCHNEIDE



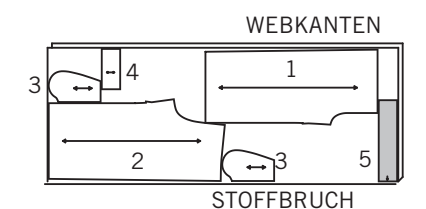
(115CM) MIT RICHTUNG US GRÖÖSEN 22 EURO GRÖÖSEN 48



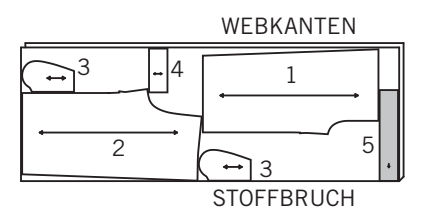
(150CM) MIT RICHTUNG US GRÖÖSEN 6 8 10 EURO GRÖÖSEN 32 34 36 TEIL 4 NUR EINMAL ZUSCHNEIDE



(150CM) MIT RICHTUNG US GRÖÖSEN 12 14 16 EURO GRÖÖSEN 38 40 42 TEIL 4 NUR EINMAL ZUSCHNEIDE



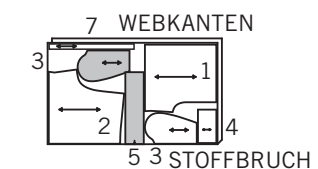
(150CM) MIT RICHTUNG US GRÖÖSEN 18 20 22 EURO GRÖÖSEN 44 46 48 TEIL 4 NUR EINMAL ZUSCHNEIDE



### C SHORTS

TEILE 1 2 3 4 5 7

(115CM) MIT RICHTUNG US GRÖÖSEN 6 8 10 EURO GRÖÖSEN 32 34 36 TEIL 4 NUR EINMAL ZUSCHNEIDE



(115CM) MIT RICHTUNG US GRÖÖSEN 12 14 16 18 20 22 EURO GRÖÖSEN 38 40 42 44 46 48



SCHNITT-ÜBERSICHTEN WERDEN AUF SEITE 2 FORTGESETZT

(150CM) MIT RICHTUNG  
US GRÖSSEN 6 8 10  
EURO GRÖSSEN 32 34 36  
TEIL 4 NUR EINMAL ZUSCHNEIDE

(150CM) MIT RICHTUNG  
US GRÖSSEN 12  
EURO GRÖSSEN 38  
TEIL 4 NUR EINMAL ZUSCHNEIDE

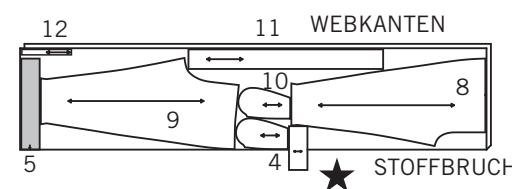
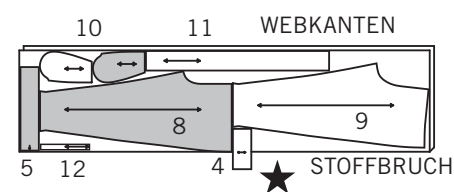
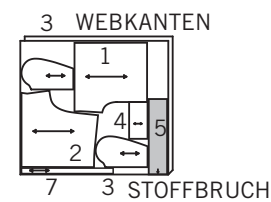
(150CM) MIT RICHTUNG  
US GRÖSSEN 14 16 18 20 22  
EURO GRÖSSEN 40 42 44 46 48  
TEIL 4 NUR EINMAL ZUSCHNEIDE

**D HOSEN**

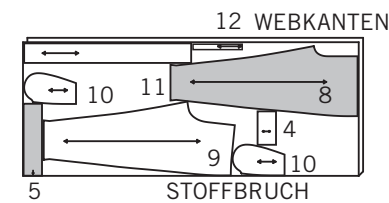
TEILE 4 5 8 9 10 11 12

(115CM) MIT RICHTUNG  
US GRÖSSEN 6 8 10 12 14 16 18  
EURO GRÖSSEN 32 34 36 38 40 42 44  
TEIL 12 NUR EINMAL ZUSCHNEIDE

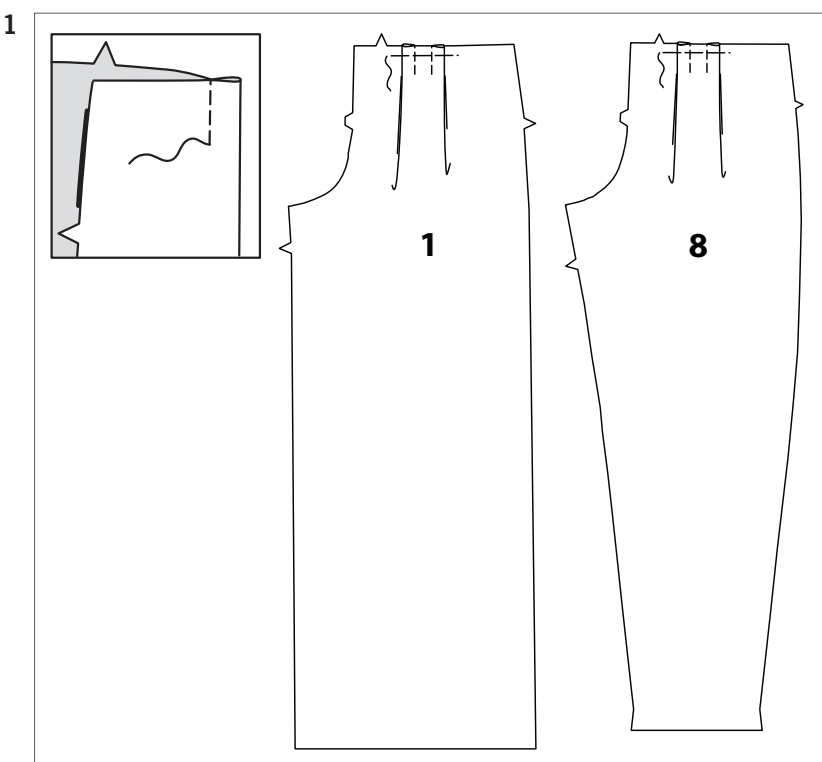
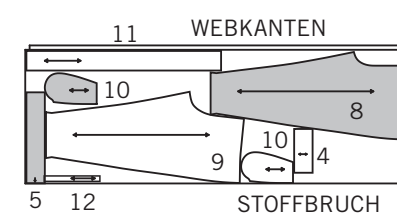
(115CM) MIT RICHTUNG  
US GRÖSSEN 20 22  
EURO GRÖSSEN 46 48  
TEIL 12 NUR EINMAL ZUSCHNEIDE



(150CM) MIT RICHTUNG  
US GRÖSSEN 6 8 10  
EURO GRÖSSEN 32 34 36  
TEILE 4 12 NUR EINMAL ZUSCHNEIDEN



(150CM) MIT RICHTUNG  
US GRÖSSEN 12 14 16 18 20 22  
EURO GRÖSSEN 38 40 42 44 46 48  
TEILE 4 12 NUR EINMAL ZUSCHNEIDEN



**Nähanleitung**

Stoff-	RECHTE SEITE	LINKE SEITE	EINLAGE	FUTTER
schlüssel				

Bevor Sie anfangen, lesen Sie bitte die **Allgemeinen Anweisungen** auf Seite 1

**SNITTTEILE WERDEN BEI DER ERSTEN VERWENDUNG MIT NUMMER GEKENNZEICHNET.**

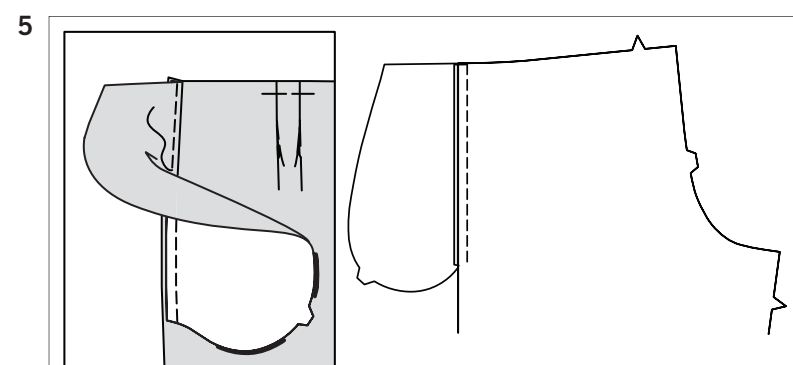
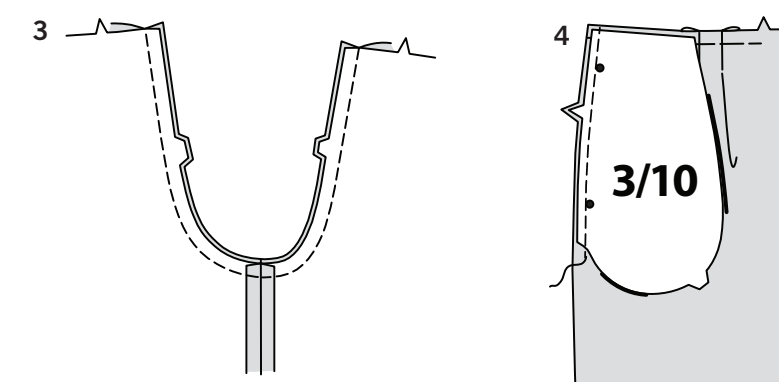
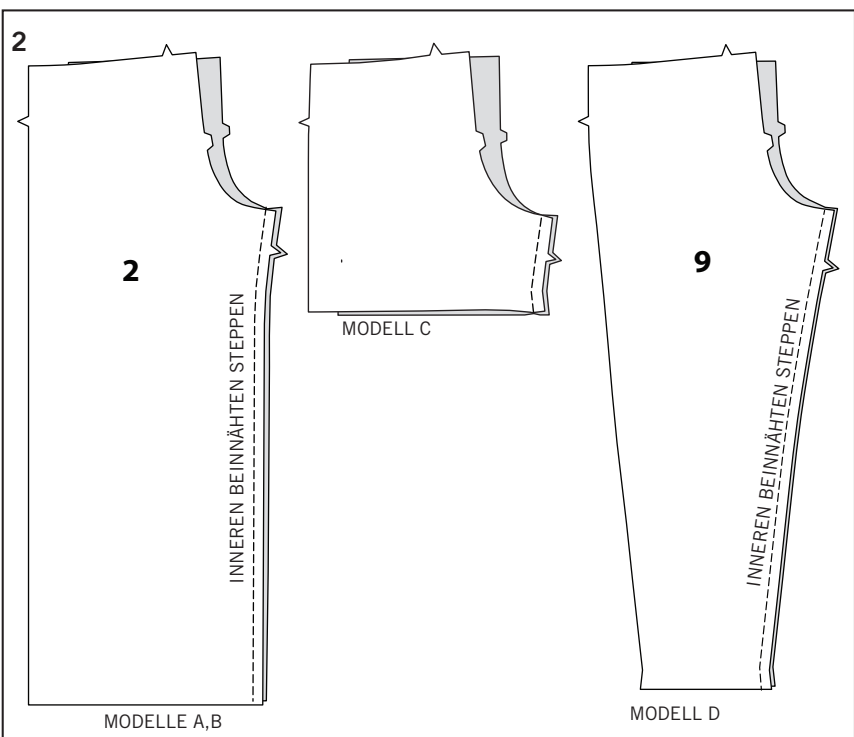
**HOSE A, B ODER SHORTS C UND HOSE D**

1. Für die Falten im vord. Hosenteil (1 oder 8), die gestrichelten Linien **INNEN** zusammenlegen. An den gestrichelten Linien steppen. Jede Falte voneinander wegbügeln. An der unversäuber-ten Kante heften.

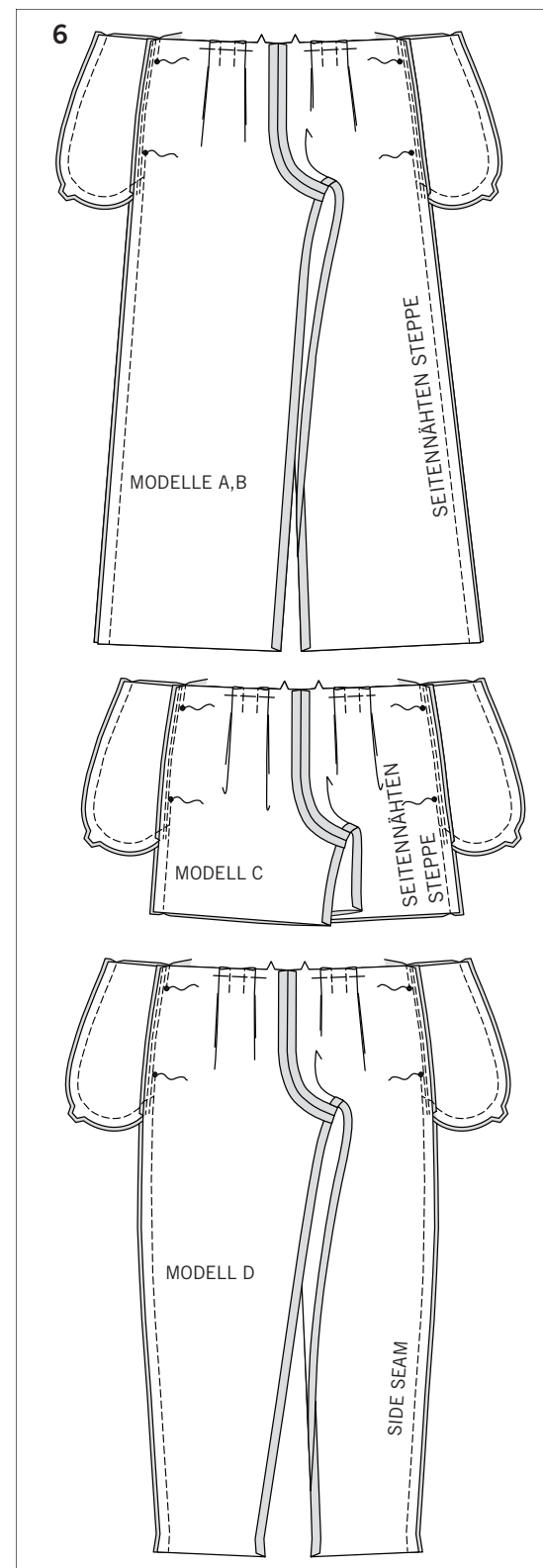
2. Das vord. Hosenteil und rückw. Hosenteil (2 oder 9) an den inneren Beinnähten steppen.

3. Die Schrittnaht **RECHTS** auf **RECHTS** stecken, dabei die inneren Beinnähte und Kerben anpassen. Steppen. Um die Naht zu verstärken, nochmals über die erste Steppnaht.

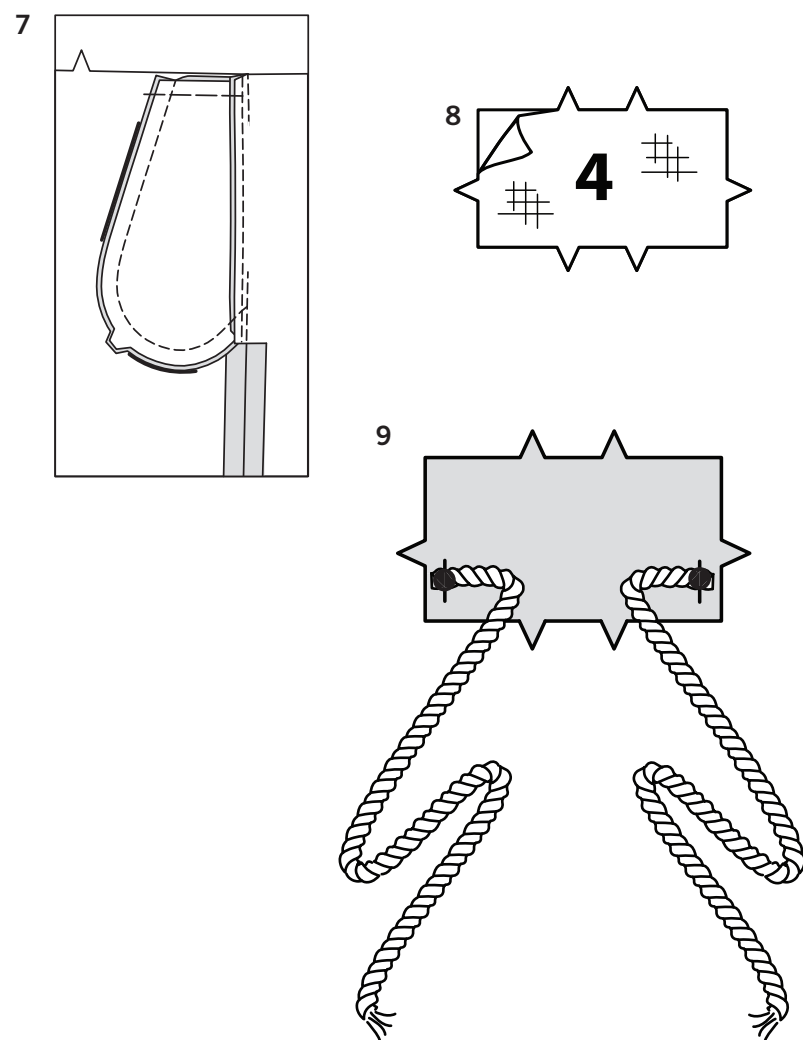
4. Die Taschen an den Seitenkanten des vord. und rückw. Hosenteils wie folgt anbringen:  
Die Tasche (3 oder 10) **RECHTS** auf **RECHTS** an das Kleidungsstück stecken, dabei große Markierungspunkte anpassen, und unversäuberte Kanten begradigen. Mit einer 1 cm breiten Naht steppen.



5. Die Vordertasche untersteppen: Tasche und Naht vom Kleidungsstück wegbügeln, dann die Naht durch Tasche und Nahtzugaben schmal untersteppen. Die Naht in Richtung rückw. Tasche bügeln, dabei die rückw. Tasche nach außen bügeln.



6. Vorder- und rückwärtiges Teil an den Seitennähten stecken, dabei große Markierungspunkte anpassen. Seitennähte steppen, dabei eine Öffnung zwischen den großen Markierungspunkten lassen. Die Taschenkanten von der Seitennaht bis zur Oberkante zusammensteppen.



**7.** Die rückwärtige Nahtzugabe des Kleidungsstücks am unteren Taschenende einschneiden. Die Naht unterhalb des Einschnitts aufbügeln. Die Tasche nach vorne bügeln. Die Tasche 6 mm von der Oberkante heften.

**8.** Die Bügeleinlage auf die LINKE Seite des Taillenbands (4) laut Anweisungen des Herstellers bügeln.

**9. FÜR MODELL A-** Die Kordel für das Bindeband zur Hälfte schneiden. Die Bindebänder AUSSEN an das vord. Taillenband stecken, dabei die Enden auf den großen Markierungspunkten mittig ausrichten, und unversäuberte Kanten begradigen. Heften.

**10. FÜR MODELL C** –Das Bindeband (7) RECHTS auf RECHTS längs zur Hälfte falten und unversäuberte Kanten begradigen. Mit einer 6 mm breiten Naht steppen, dabei ein Ende offen lassen. Ecke versäubern.

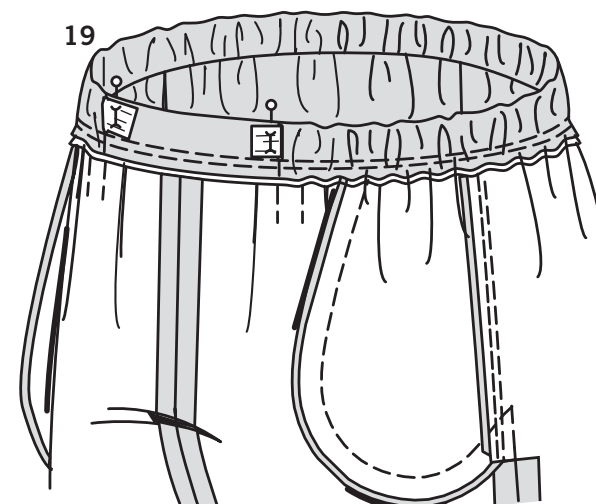
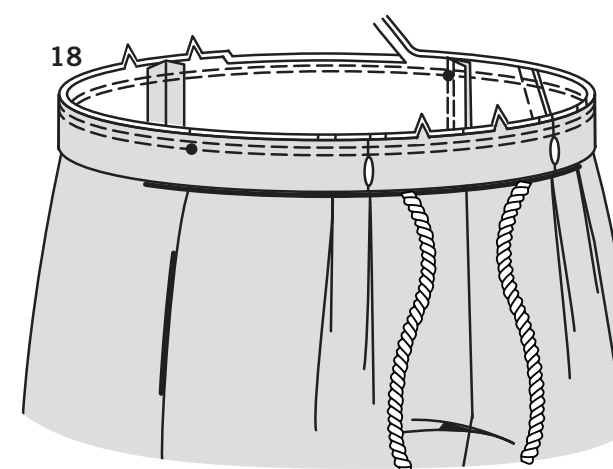
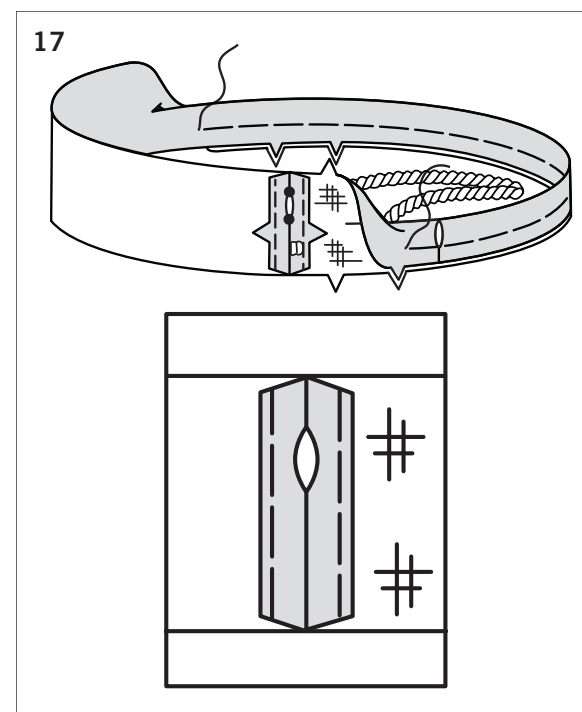
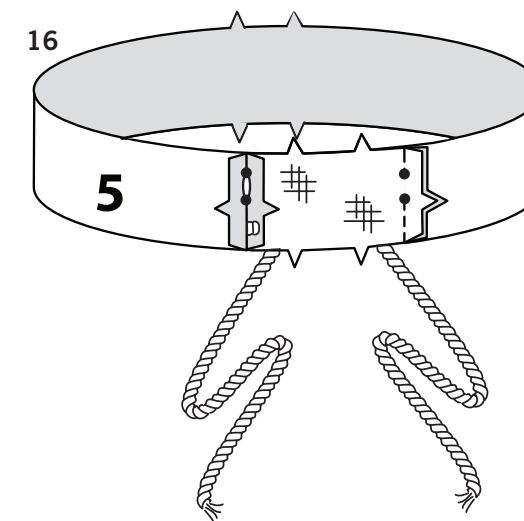
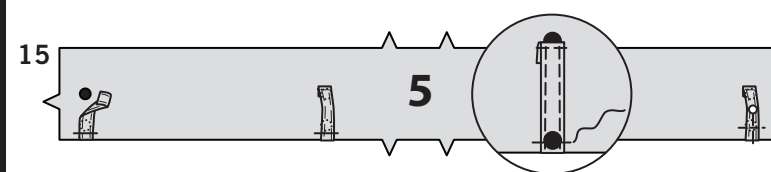
**11.** Das Bindeband nach RECHTS wenden; bügeln. Die Bindebänder AUSSEN an das vord. Taillenband stecken, dabei die Enden auf den großen Markierungspunkten mittig ausrichten, und unversäuberte Kanten begradigen. Heften.

### SCHLAUFE D

**12.** Die Schlaufe (12) LINKS auf LINKS längs zur Hälfte falten. Bügeln, dabei eine Bügelfalte einbügeln.

**13.** Die Längskanten der Schlaufe auffalten und nach LINKS wenden, so dass sie auf der Bügelfalte zusammentreffen. Bügeln.

**14.** Die Schlaufe längs zur Hälfte falten, mit den Bügelkanten zusammen. An beiden Längskanten schmal steppen.



**15.** Die Schlaufe in vier gleiche Teile schneiden. Die Schlaufen AUSSEN an die Unterkante des Tunneldurchzugs (5) stecken, dabei die Enden auf den großen Markierungspunkten mittig ausrichten, und unversäuberte Kanten begradigen. Heften. Die verbleibenden Enden der Schlaufen 6 mm breit umlegen und bügeln. Die gebügelten Enden der Schlaufen an den oberen großen Markierungspunkten mittig ausrichten und stecken. Die gebügelten Enden schmal steppen.

### WEITERE VERFAHRENSWEISE FÜR ALLE MODELLE

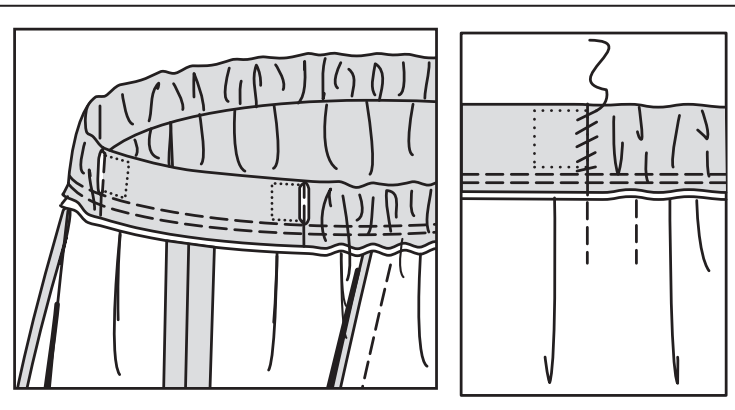
**16.** Das vord. Taillenband RECHTS auf RECHTS an den Tunneldurchzug (5) steppen, dabei Nähte zwischen den kleinen Markierungspunkten offen lassen; Nähte an den kleinen Markierungspunkten mit Rückstichen verstärken.

**17.** Taillenband und Tunneldurchzug LINKS auf LINKS längs zur Hälfte falten, und unversäuberte Kanten begradigen. Damit die Gummilitze in den Nahtzugaben beim Durchziehen nicht stecken bleibt, mit der Maschine heften; so bleiben die Nahtzugaben fest im Tunneldurchzug. (Nur in erster Abbildung dargestellt). Nicht vergessen, die Heftnaht nach Fertigstellung des Tunneldurchzugs zu entfernen. Die unversäuberten Kanten zusammenheften. Die Seite mit der Öffnung ist die Unterseite des Tunneldurchzugs.

**18.** Mit der Unterseite des Tunneldurchzugs zum Körper, Band und Tunneldurchzug an das Kleidungsstück stecken, dabei Mitten anpassen und die kleinen Markierungspunkte an die Seitennähte legen. Entlang der Nahtlinie steppen, und Kordel A oder Bänder C beiseite legen. Nochmals 6 mm von der ersten Naht innert der Nahtzugabe steppen. An der zweiten Steppnaht schmal versäubern. Die Naht in Richtung Kleidungsstück bügeln, den Tunneldurchzug nach außen bügeln.

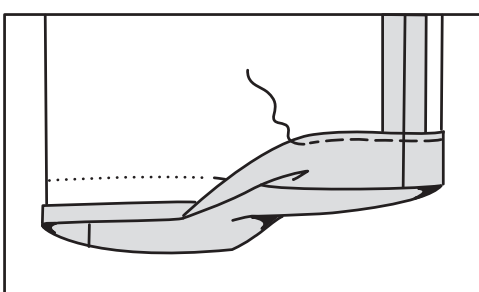
**19.** Ein Stück Gummilitze in der Länge der Gummizugvorlage (6) zuschneiden. Die Gummilitze in eine Öffnung des Tunneldurchzugs hinein, und dann durch die andere Öffnung heraus führen, so dass die Enden an den Öffnungen 1,5 cm überstehen. Das Kleidungsstück anprobieren. Die Gummilitze anpassen, sodass sie bequem passt.

20



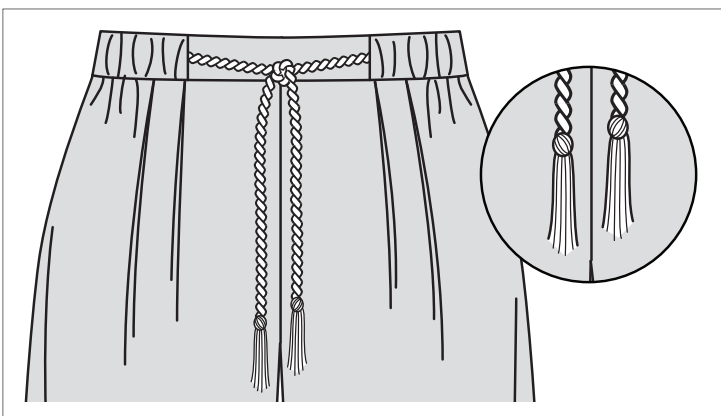
- 20.** Die Enden der Gummilitze in jeder Nahtrille steppen. Die Öffnungskanten des Tunneldurchzugs mit Saumstichen zusammennähen. Die Mehrweite gleichmäßig verteilen. Die Heftstiche entfernen.

21



- 21.** Länge markieren. Den Saum an den Markierungen nach oben bügeln. Die Saumbreite markieren; gerade zuschneiden. Die unversäuberte Kante 6 mm breit umlegen und bügeln. An der gebügelten Innenkante schmal steppen. Wenn Sie eine Bügelfalte in der Hose bevorzugen, die Hosenbeine an den Kanten zusammenlegen, dabei Seiten- und Innennähte anpassen; bügeln.

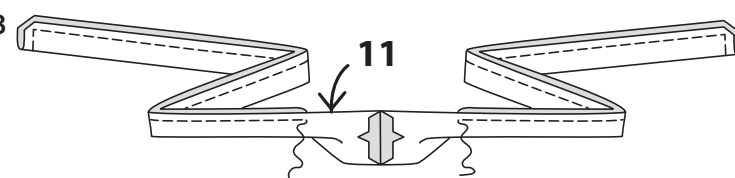
22



- 22. FÜR MODELL A** -Die Enden verknoten. Überschüssige Kordel nach Belieben abschneiden. Eine Quaste mit der Maschine an jedes Bandende in mehreren Reihen steppen.

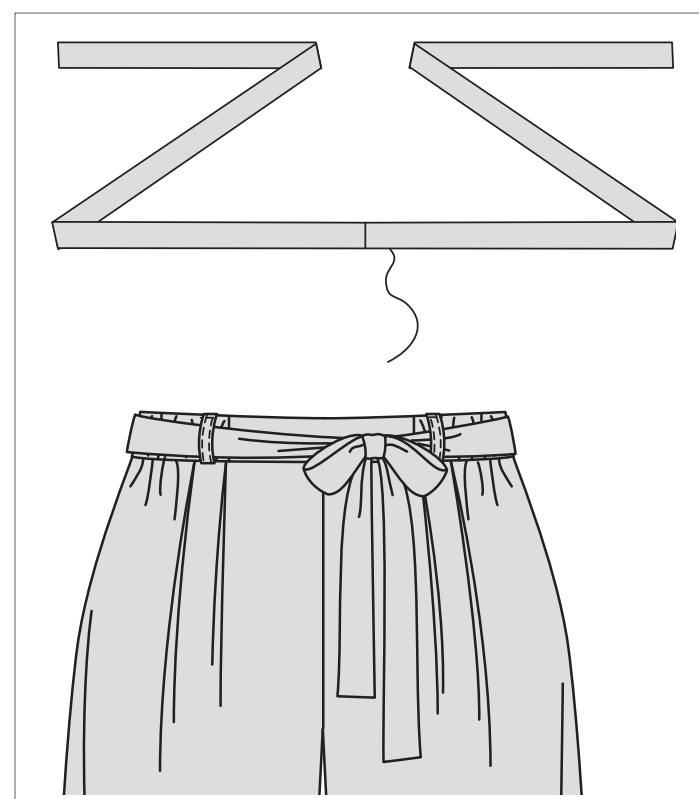
### BINDEGÜRTEL D

23



- 23.** Die gekerbten Enden der Bindegürtelteile (11) steppen. Den Gürtel RECHTS auf RECHTS längs zur Hälfte falten. Steppen, dabei eine Öffnung zum Wenden lassen. Naht und Ecken versäubern.

24



- 24.** Gürtel wenden; bügeln. Die Öffnungskanten mit Saumstichen schließen. Den Bindegürtel in die Gürtelschlaufen der Hose stecken und beim Tragen zu einer Schleife binden.