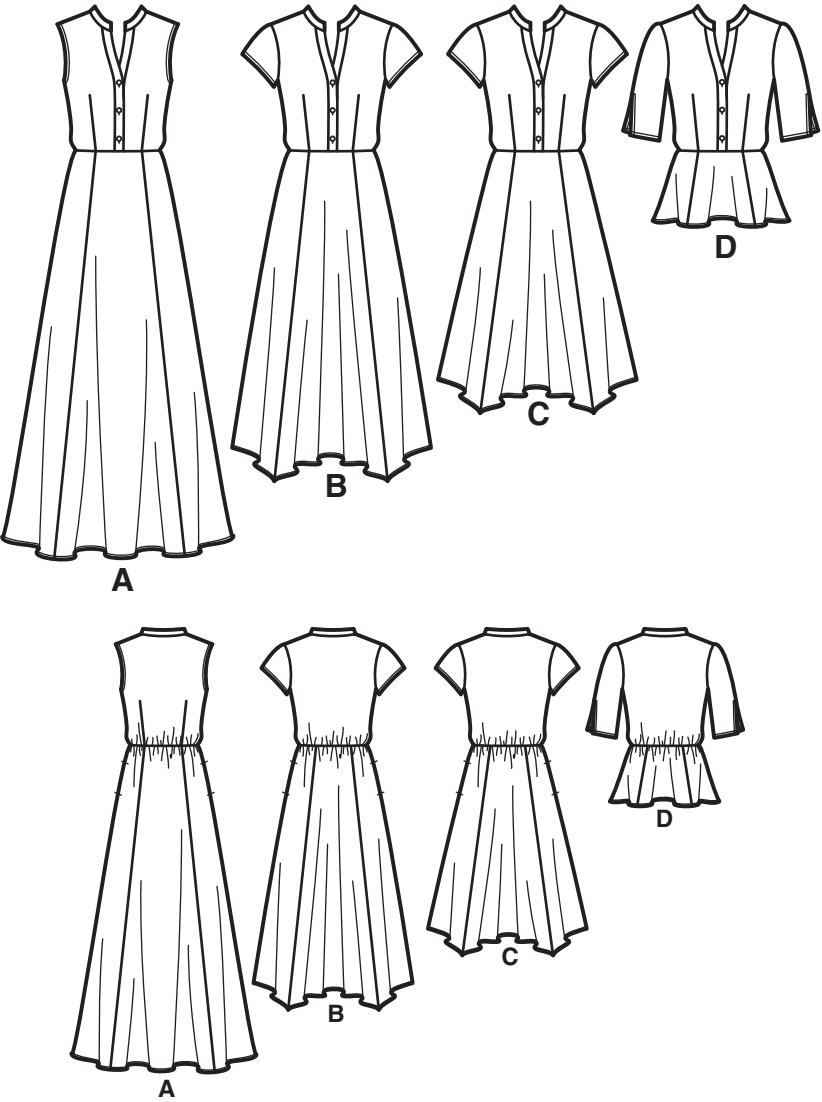
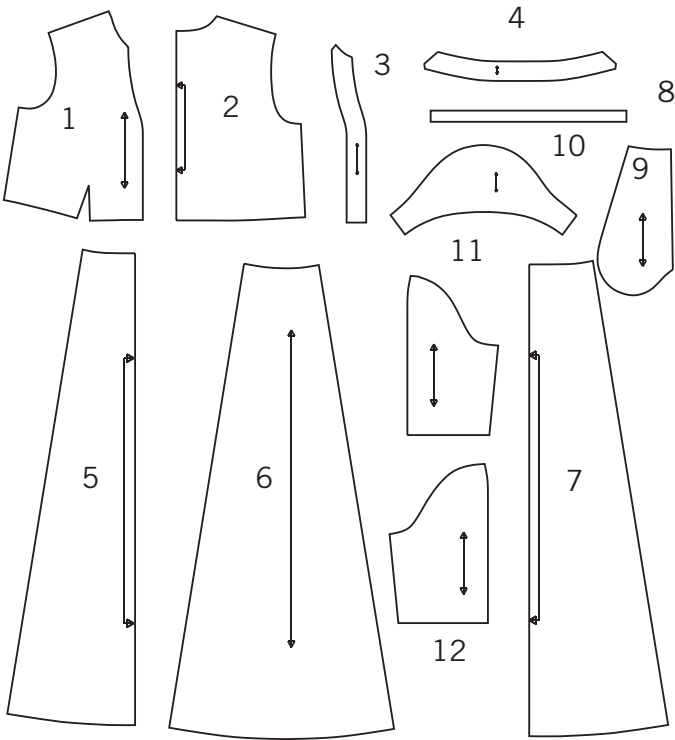


Merci d'avoir acheté ce patron de Simplicity.
Nous avons déployé tous nos efforts pour vous offrir un produit de haute qualité.



12 PIÈCES DE PATRON



- 1-CORSAGE DEVANT -A,B,C,D
- 2-CORSAGE DOS -A,B,C,D
- 3-PATTE -A,B,C,D
- 4-BANDE D'ENCOLURE -A,B,C,D
- 5-JUPE DEVANT -A,B,C,D
- 6-JUPE/ DÉCOUPE DEVANT ET DÉCOUPE DOS - A,B,C,D
- 7-JUPE DOS -A,B,C,D
- 8-GUIDE POUR L'ÉLASTIQUE DOS -A,B,C,D
- 9-POCHE -A,B,C
- 10-MANCHE -B,C
- 11-MANCHE DEVANT -D
- 12-MANCHE DOS -D








www.simplicity.com

 uk.eusales@simplicity.com

Instructions Générales

Le Patron

SYMBOLES

-  LIGNE DE SENS - Placez-la sur le droit fil du tissu parallèlement à la lisière.
-  PLACEZ LA LIGNE CONTINUE sur la pliure du tissu.
-  MILIEU DEVANT/DOS du vêtement.
-  CRANS
-  POIS
-  LIGNE DE COUPE
-  LIGNE POUR ALLONGER OU RACCOURCIR

AJUSTEZ SI NECESSAIRE


Faites les rectifications avant de placer le patron sur le tissu.


POUR ALLONGER: Coupez le patron entre les lignes pour allonger ou raccourcir. Ecartez le patron uniformément à la distance voulue, rajoutez du papier et maintenez avec du ruban adhésif.


POUR RACCOURCIR: Aux lignes pour allonger ou raccourcir, faites un pli régulier pour résorber l'excédent de longueur. Maintenez en place avec du ruban adhésif.


Lorsque les lignes pour allonger ou raccourcir ne sont pas indiquées, faites les rectifications nécessaires au bord inférieur du patron.

Couture

- Cousez le vêtement en suivant les **Instructions de Couture**.
 - EPINGLEZ les coutures ou bâtissez-les à la machine en faisant correspondre les crans.
 - PIQUEZ des coutures de 5/8" (1.5cm) sauf indication contraire.
 - OUVREZ les coutures au fer, sauf indication contraire, en crantant si nécessaire pour que les coutures se reposent bien à plat.
 - AMINCISSEZ les coutures pour réduire l'ampleur, comme illustré ci-dessous:
- 

Amincissez les coutures enfermées en dégradé
- 

Biaisez les coins
- 

Crantez les courbes intérieures
- 

Encochez les courbes

Coupe/Marques

- AVANT DE COUPER:**

REPASSEZ les pièces avec un fer sec et tiède. DECATISSEZ en lavant préalablement les tissus lavables ou en repassant à la vapeur les tissus non-lavables.


ENCERCLEZ votre plan de coupe.

EPINGLEZ le patron sur le tissu comme indiqué sur le plan de coupe.

 - POUR DOUBLE EPAISSEUR: pliez le tissu ENDROIT CONTRE ENDROIT.
 - POUR SIMPLE EPAISSEUR: placez le tissu avec l'ENDROIT sur le dessus.
 - POUR LES TISSUS PELUCHEUX, A REFLETS OU A MOTIF UNIDIRECTIONNEL, ut ilisez les plans de coupe "avec sens".
- APRES AVOIR COUPE:**

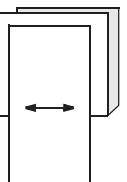
Avant de retirer le patron, REPORTEZ toutes les marques sur l'ENVERS du tissu. Marquez aux épingles et à la craie ou avec du papier calque de couturière et la roulette à tracer.

Pour marquer rapidement:

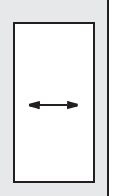
 - Entaillez le bord du tissu pour marquer les crans, les extrémités des lignes de pliure et des lignes du milieu.
 - Epinglez dans les pois.

REMARQUES SPECIALES POUR LA COUPE

★ Si le plan de coupe montre une pièce dépassant au-delà de la pliure, coupez toutes les pièces à l'exception de celle-ci.

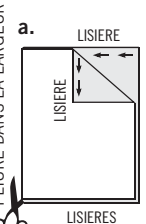


Ensuite, ouvrez le tissu et, sur simple épaisseur, coupez la pièce qui dépasse sur l'ENDROIT du tissu, dans la position indiquée.

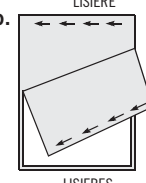


✱ Tracez de petites flèches le long des deux lisières pour indiquer la direction du sens ou du motif. ENDROIT CONTRE ENDROIT, pliez le tissu dans la largeur (sens trame) et coupez le long de la pliure (a).

Tournez l'une des épaisseurs de tissu jusqu'à ce que les flèches des deux épaisseurs aillent dans la même direction. Placez les épais seurs ENDROIT CONTRE ENDROIT (b).



a.



b.

Plans de Coupe

 patron côté imprimé sur le dessous

 patron côté imprimé sur le dessus

★ VOYEZ REMARQUES SPECIALES POUR LA COUPE

✱

LA POSITION DES PIÈCES PEUT VARIER
LEGEREMENT SELON VOTRE TAILLE DE PATRON

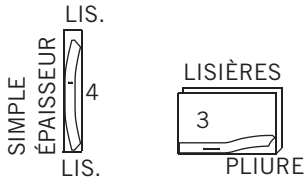
IMPORTANT: POUR DÉCOUPER LES PIÈCES DE PATRON. COUPEZ LE LONGDE LA LIGNE DE LA TAILLE AMÉRICAINE CORRESPONDANT À VOTRE TAILLE.

A,B,C,D: COUPEZ LA PIÈCE 8 DANS DE L'ÉLASTIQUE

A,B,C,D ENTOILAGE

UTILISEZ LES PIÈCES 3 4

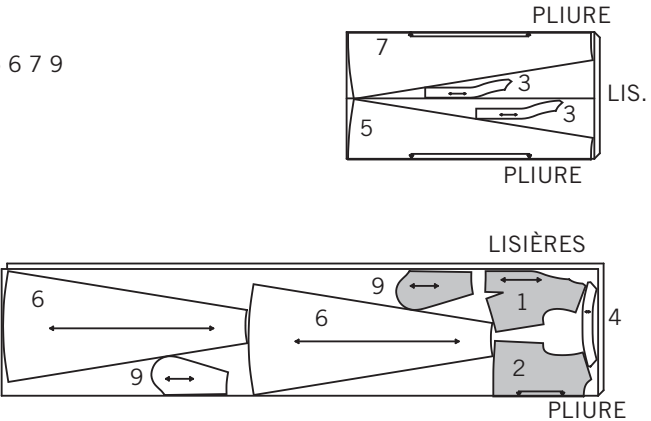
20" A 25" (51CM A 64CM) THERMOCOLLANT
TOUTES TAILLES



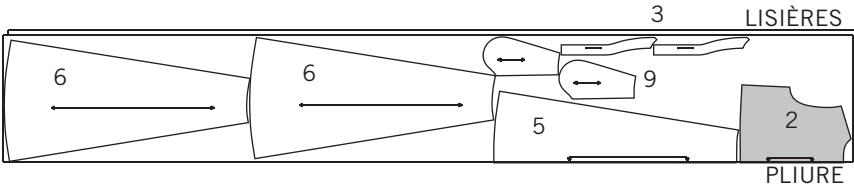
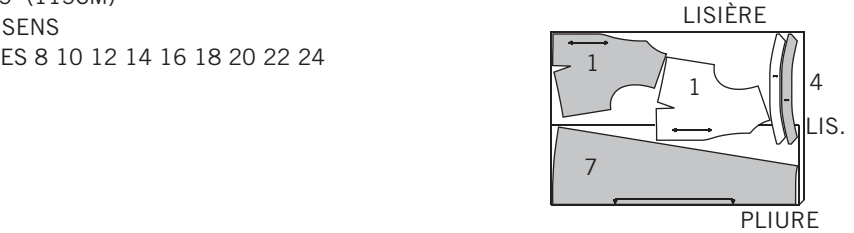
A ROBE

UTILISEZ LES PIÈCES 1 2 3 4 5 6 7 9

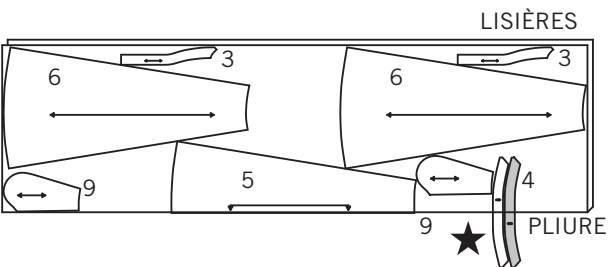
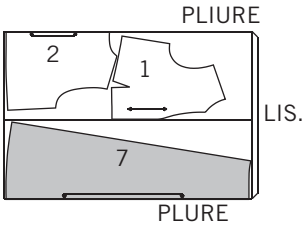
44" 45" (115CM)
AVEC SENS
TAILLE 6



44" 45" (115CM)
AVEC SENS
TAILLES 8 10 12 14 16 18 20 22 24



58" 60" (150CM)
AVEC SENS
TOUTES TAILLES



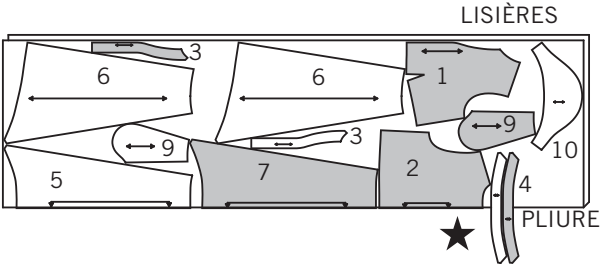
B ROBE

UTILISEZ LES PIÈCES 1 2 3 4 5 6 7 9 10

44" 45" (115CM)
AVEC SENS
TOUTES TAILLES



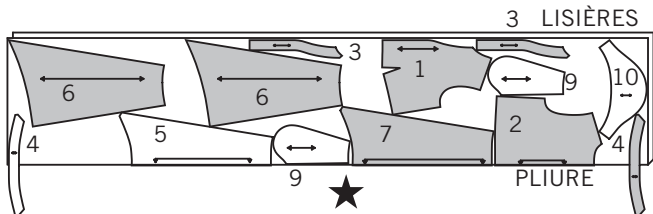
58" 60" (150CM)
AVEC SENS
TOUTES TAILLES



C ROBE

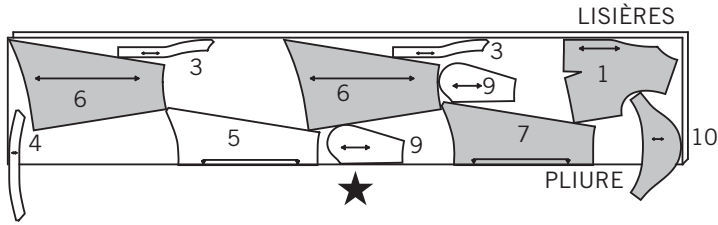
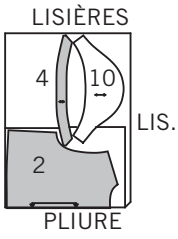
UTILISEZ LES PIÈCES 1 2 3 4 5 6 7 9 10

44" 45" (115CM)
AVEC SENS
TAILLES 6 8 10 12 14 16 18

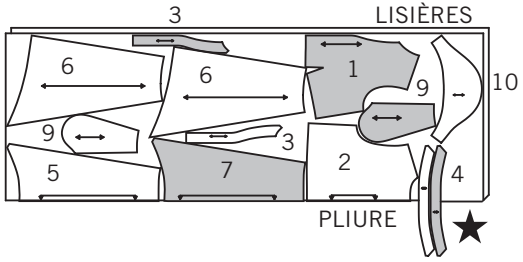


SUITE DU PLAN DE COUPE PAGE 2

44" 45" (115CM)
AVEC SENS
TAILLES 20 22 24



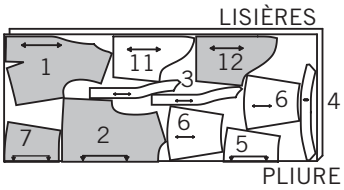
58" 60" (150CM)
AVEC SENS
TOUTES TAILLES



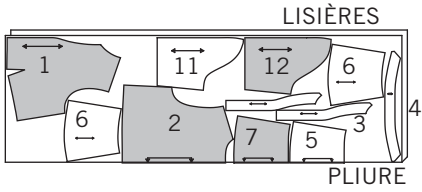
D HAUT

UTILISEZ LES PIÈCES 1 2 3 4 5 6 7 11 12

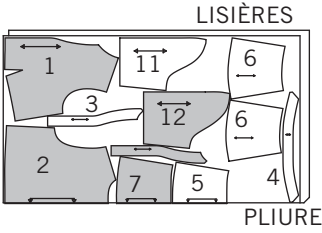
44" 45" (115CM)
AVEC SENS
TAILLES 6 8 10 12 14



44" 45" (115CM)
AVEC SENS
TAILLES 16 18 20 22 24



58" 60" (150CM)
AVEC SENS
TOUTES TAILLES



Instructions de Couture

CODE	ENDROIT	ENVERS	ENTOILAGE	DOUBLURE
------	---------	--------	-----------	----------

Lisez les **Instructions Générales** à la page 1 avant de commencer.

LES PIÈCES DE PATRON SONT INDiquÉES PAR NuMÉROS QUAND ELLES SONT UTILISÉES POUR LA PREMIÈRE FOIS.

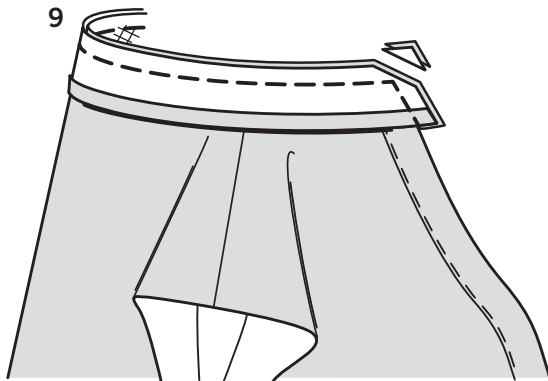
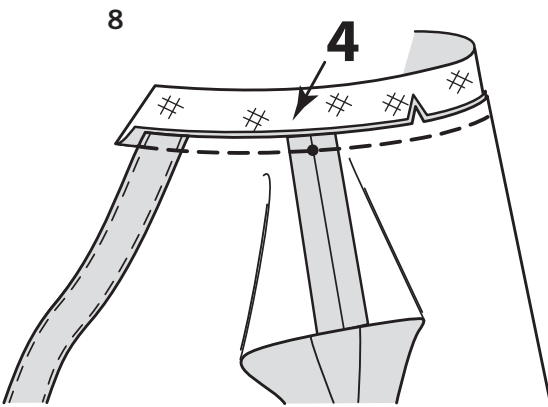
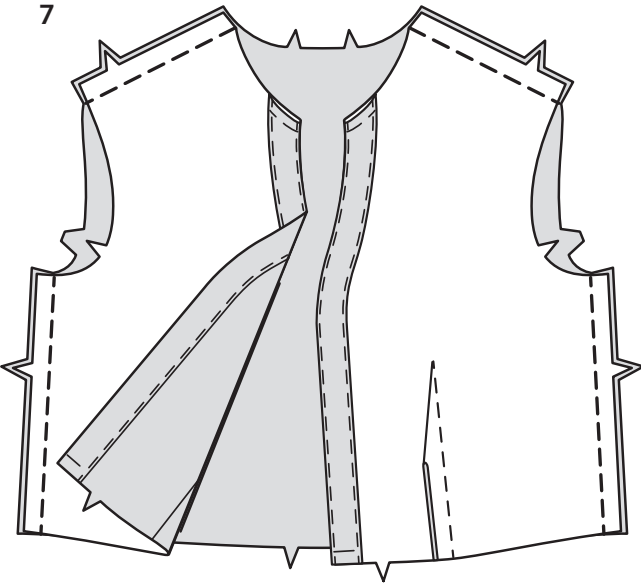
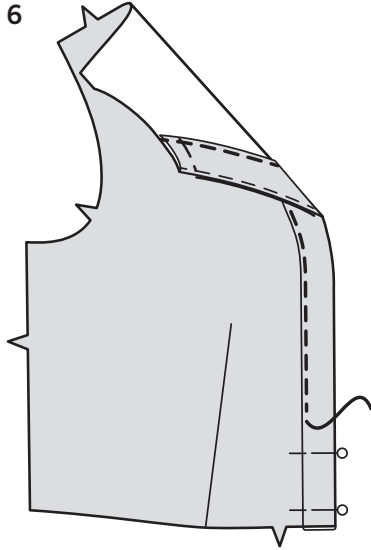
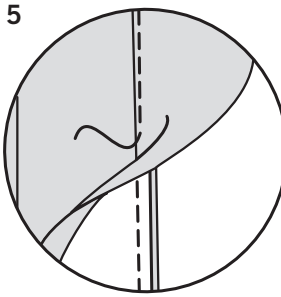
ROBES A, B, C OU HAUT D

1. Faites une piqûre de soutien sur le bord d'encolure du corsage devant (1) et du corsage dos (2), à 1/2" (1.3cm) du bords coupé en direction des flèches.

2. Pour faire les coutures pinces du devant, ENDROIT CONTRE ENDROIT, pliez le tissu au milieu de la pince en superposant les lignes en tirets et les petits pois. Sur l'ENVERS, placez les épingles à angle DROIT sur les lignes en tirets. Piquez la pince depuis l'extrémité large jusqu'à la pointe.
CONSEIL - Pour éviter que se forme une poche à la pointe faites les derniers points directement sur la pliure et laissez dépasser des bouts de fils assez longs pour faire un nœud. NE FAITES PAS de points arrière à la pointe. Repassez la pince à plat le long de la piqûre pour lisser les points puis repassez-la vers le devant.

3. Posez l'entoilage sur l'ENVERS de deux sections de patte (3) en suivant le mode d'emploi. Les autres sections seront utilisées pour la doublure. ENDROIT CONTRE ENDROIT, épinglez la patte sur le corsage devant, en superposant les crans et les bords supérieurs et inférieurs. Piquez le long du bord avant en couture de 3/8" (1cm). Repassez la patte vers l'extérieur et la couture vers la patte.

4. Au fer, faites un rentré de 3/8" (1cm) sur le bord cranté de la doublure de la patte. ENDROIT CONTRE ENDROIT, épinglez la doublure sur la patte. Piquez le long du bord extérieur en couture de 3/8" (1cm).



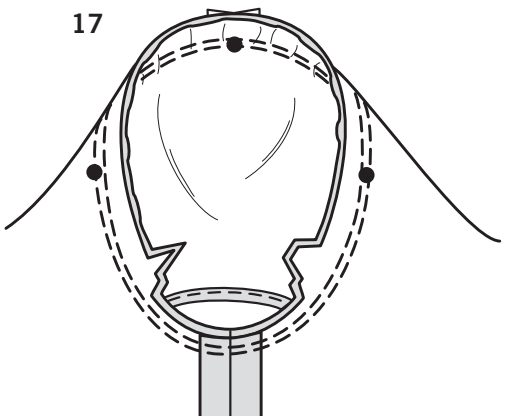
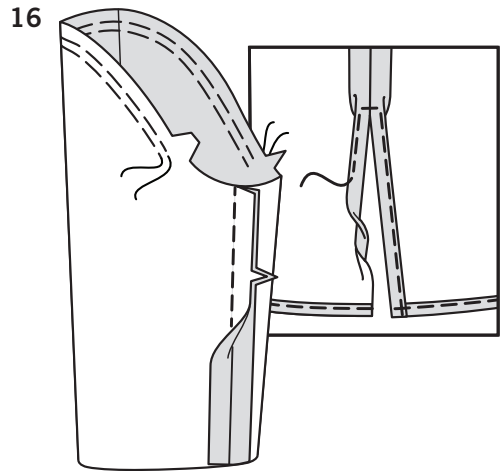
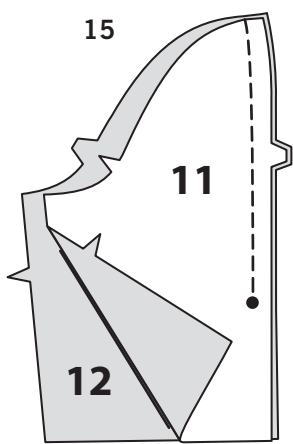
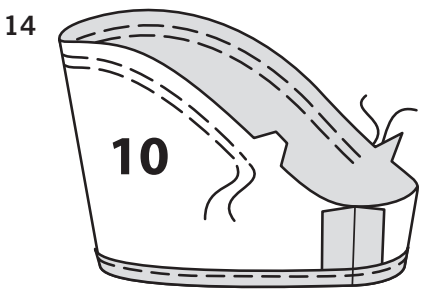
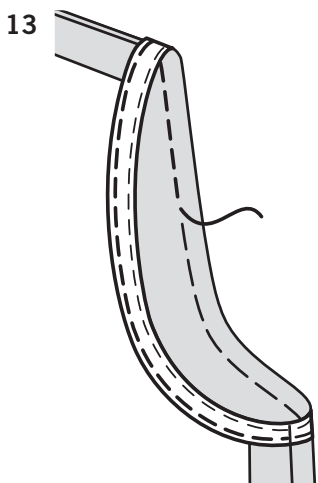
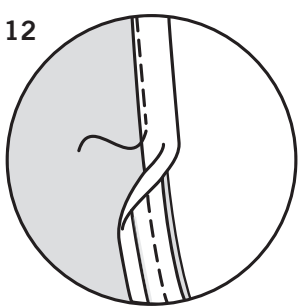
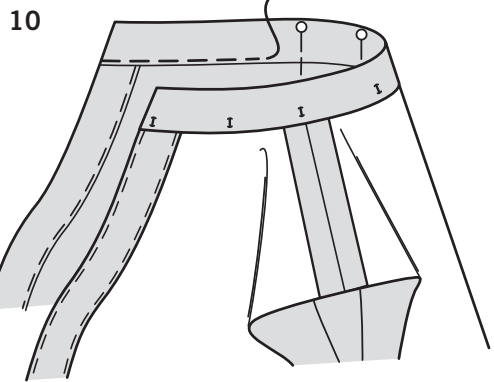
5. Pour sous-piquer, repassez la couture vers la parementure et piquez en prenant la parementure les valeurs de couture tout près de la couture.

6. Retournez la parementure vers l'ENVERS en plaçant le bord relié sur la couture. Épinglez en plaçant les épingles sur l'ENDROIT. Sur l'ENDROIT, piquez la patte tout près de la couture en prenant le bord replié de la parementure sur l'ENVERS. Bâissez en travers des bords non finis.

7. ENDROIT CONTRE ENDROIT, épinglez ensemble le devant et le dos par les coutures d'épaules et de côté. Piquez. Repassez.

8. Posez l'entoilage thermocollant sur l'ENVERS de deux sections de la bande d'encolure (4) en suivant le mode d'emploi. Crantez le corsage jusqu'à la piqûre de soutien. ENDROIT CONTRE ENDROIT, épinglez la bande d'encolure sur le bord d'encolure du corsage, en superposant les milieux dos et en plaçant les petits pois sur la couture d'épaule. (L'extrémité de la bande d'encolure dépasse de 3/8" (1cm) au-delà du bord avant du corsage). Piquez en couture de 3/8" (1cm). Recoupez la couture. Repassez la bande d'encolure vers l'extérieur et la couture vers la bande.

9. Au fer, faites un rentré de 3/8" (1cm) sur le bord cranté de la doublure de la bande d'encolure. ENDROIT CONTRE ENDROIT, épinglez la doublure la bande d'encolure sur la bande d'encolure en superposant les milieux dos et les bords non finis. Piquez en couture de 3/8" (1cm). Recoupez la couture et biaisez les coins; crantez la courbe.



- 10.** Retournez la parementure vers l'ENVERS; repassez.
Épinglez le bord replié de la parementure par-dessus la couture en plaçant les épingles sur l'ENDROIT. Sur l'ENDROIT, piquez le col tout près de la couture en prenant le bord replié sur l'ENVERS.

EMMANCHURE A

- 11.** Recoupez 1/4" (6mm) sur le bord d'emmanchure.
Ouvrez un bord du ruban de biais simple.
ENDROIT CONTRE ENDROIT, épinglez le ruban sur le bord d'emmanchure avec la pliure à 3/8" (1cm) du bord non fini, en rentrant et croisant une extrémité sur la couture de côté.
Piquez en couture de 3/8" (1cm). Recoupez la couture; crantez les courbes.

- 12.** Pour sous-piquer, repassez le ruban et la couture vers l'extérieur, puis piquez en prenant le ruban et les valeurs de couture, tout près de la couture.

- 13.** Retournez le biais vers l'ENVERS; repassez.
Bâissez tout près du bord intérieur du biais.
Sur l'ENDROIT, surpiquez le long du bâti.

MANCHE B OU C

- 14.** Pour soutenir le haut de la manche (10) entre les crans, piquez à long points le long de la ligne de couture et à 1/4" (6mm) à l'INTÉRIEUR de la ligne de couture. Piquez la couture de dessous de bras. Repliez l'ourlet avec le fer.
Pour former l'ourlet étroit, rentrez le bord non fini en le plaçant sur la pliure. Repassez. Piquez l'ourlet en place.

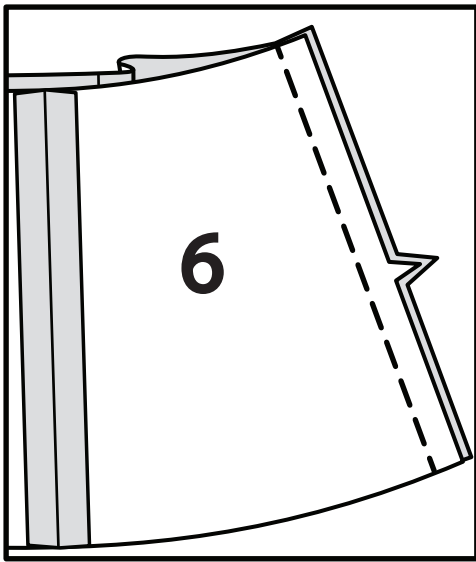
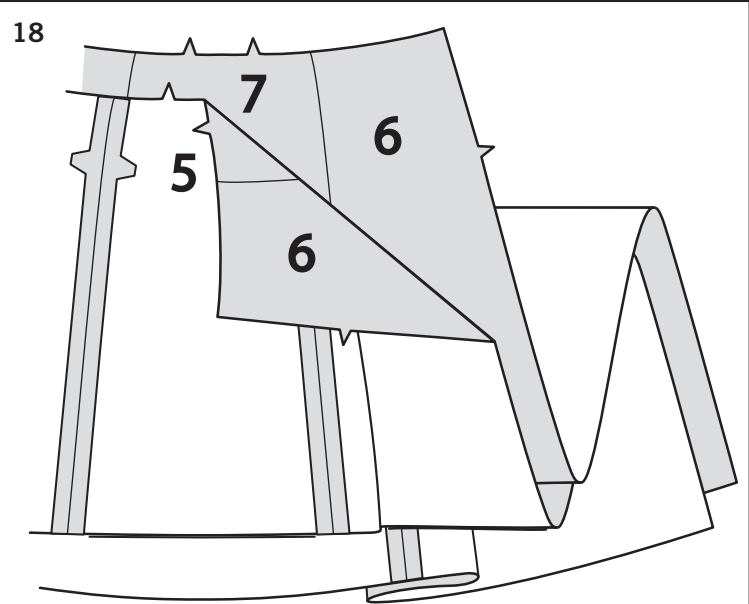
MANCHE D

- 15.** ENDROIT CONTRE ENDROIT, épinglez la manche devant (11) sur la manche dos (12) le long de la couture de dessous de bras en superposant les crans et les gros pois.
Piquez depuis le bord d'emmanchure jusqu'au gros pois. Faites des points arrière au pois pour renforcer.

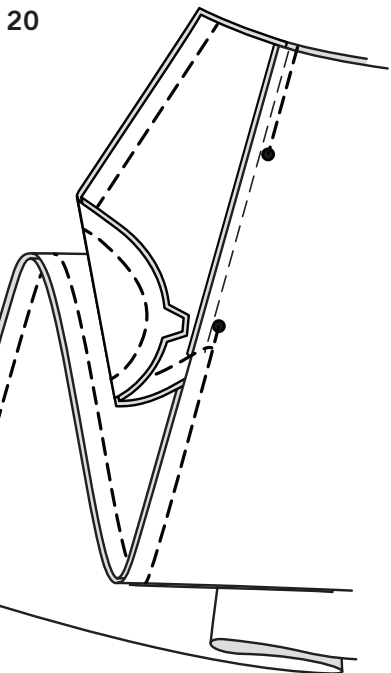
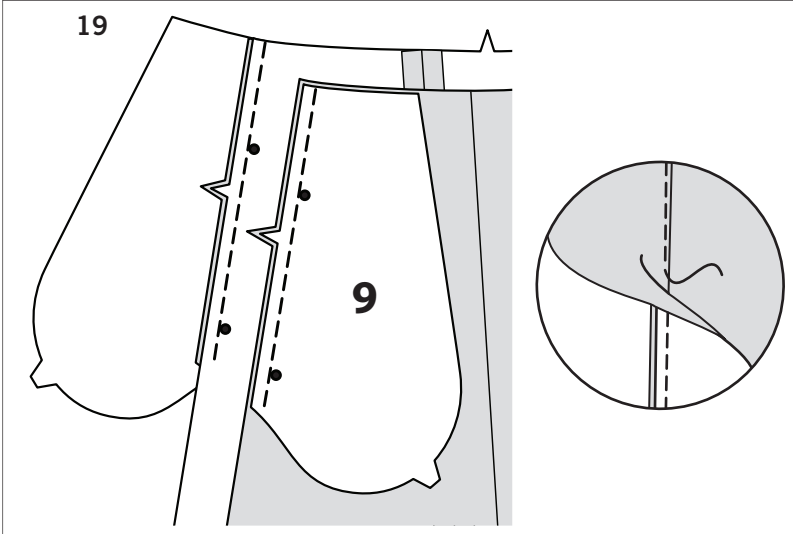
- 16.** Pour soutenir le haut de la manche, piquez à long points le long de la ligne de couture et à 1/4" (6mm) à l'INTÉRIEUR de la ligne de couture. Piquez la couture de dessous de bras. Repliez l'ourlet avec le fer.
Pour former l'ourlet étroit, rentrez le bord non fini en le plaçant sur la pliure. Repassez. Piquez l'ourlet en place.
Au fer, faites un rentré de 5/8" (1.5cm) sur les bords de la fente et de 1/4" (6mm) sur le bord non fini; piquez en pivotant à angle droit au-dessus de l'ouverture.

CONTINUEZ COMME SUIVANT POUR B, C OU D

- 17.** Retournez la manche sur l'ENDROIT. Tenez le vêtement sur l'ENVERS avec l'emmanchure vers vous. ENDROIT CONTRE ENDROIT, épinglez la manche sur l'emmanchure avec le petit pois de milieu sur la couture d'épaule en superposant les coutures de dessous de bras et les autres petits pois. Tirez sur les fils de fronces pour ajuster. Pour répartir régulièrement l'ampleur, faites glisser le tissu le long des fils de canette jusqu'à ce qu'il n'y plus ni poches ni petits plis le long de la ligne de couture. Bâissez. Piquez. Repiquez à 1/8" (3mm) de la première piqûre. Au-dessous des crans, recoupez la couture à ras de a piqûre. Repassez la valeur de couture seulement en résorbant l'ampleur.



VUE D

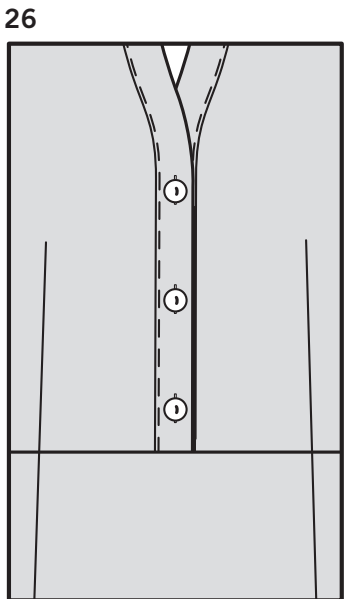
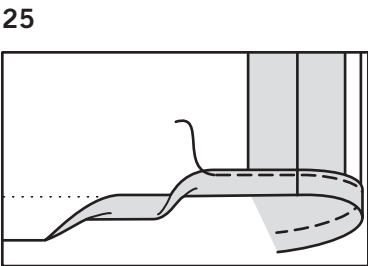
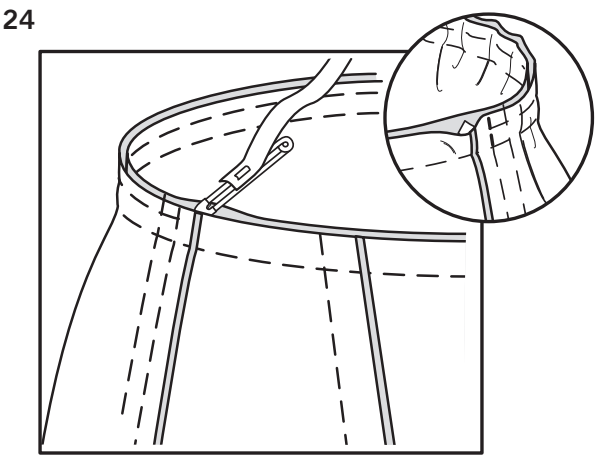
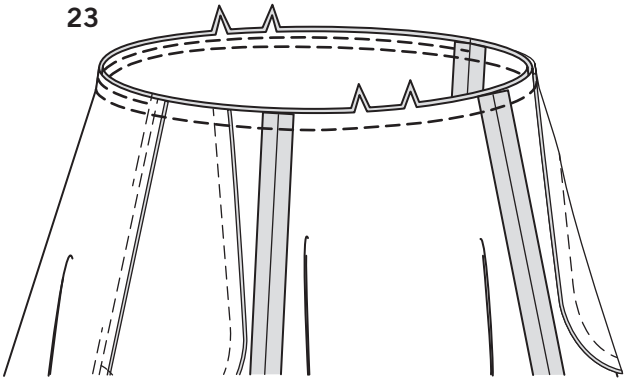
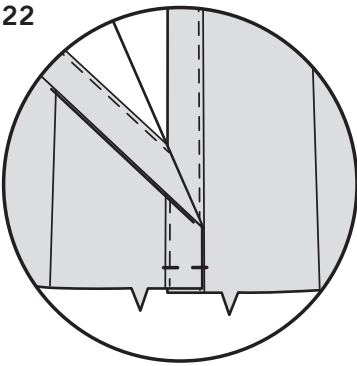
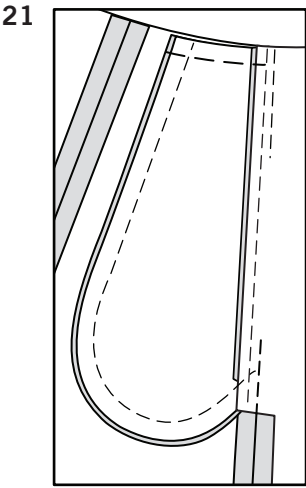


CONTINUEZ COMME SUIVANT POUR TOUTES LES VUES

- 18.** ENDROIT CONTRE ENDROIT, épinglez les découpes devant et dos de la jupe (6) sur la jupe devant (5) et la jupe (7), en superposant les crans et les bords supérieur et inférieur. Piquez; repassez.
POUR LA VUE D- Piquez ensemble le devant et le dos le long de la couture de côté.

- 19.** POUR LES VUES A, B OU C - Épinglez la poche (9) sur les côtés des sections de la jupe en superposant les gros pois, en alignant les bords non finis. Piquez en couture de 3/8" (1cm). Repassez la couture vers la poche et la poche vers l'extérieur. Sous-piquez les poches devant en prenant les poches et les valeurs de couture, le plus près possible de la couture.

- 20.** Épinglez ensemble le devant et le dos le long des côtés en superposant les gros pois.
Piquez les coutures de côté en laissant une ouverture entre les gros pois.
Piquez ensemble les bords de la poche depuis la couture de côté jusqu'au bord supérieur.



21. Crantez la valeur de couture du dos au-dessous la poche. Ouvrez la couture au fer au-dessous du crans Repassez les poches vers le devant.
Bâissez le bord supérieur de la poche sur le devant en alignant les bords non finis.

CONTINUEZ COMME SUIVANT POUR TOUTES LES VUES

22. Sur l'ENDROIT, croisez le devant DROIT sur le devant GAUCHE le long du bord inférieur en superposant les milieux. Bâissez les bords croisés ensemble.

23. ENDROIT CONTRE ENDROIT, épinglez la jupe sur le corsage, en superposant les milieux, les crans et les coutures. Piquez. Pour faire la coulisse de la taille dos, piquez ensemble les valeurs de coutures du corsage et de la jupe à 1/4" (6mm) du bord non fini, entre les coutures de côté.

24. Coupez un morceau d'élastique de la longueur du guide pour l'élastique dos (8).
Enfilez l'élastique dans l'ouverture d'une couture de côté en laissant dépasser les extrémités.
Piquez en travers de la coulisse en prenant les extrémités de l'élastique. Ôtez les épingles de sûreté.
Repassez la valeur de la couture de taille vers le corsage.

25. Repliez l'ourlet avec le fer. Pour former ourlet étroit, rentrez le bord non fini en el plaçant sur la pliure. Repassez. Piquez l'ourlet.

26. Faites des boutonnères sur le devant DROIT et cousez les boutons sur le devant GAUCHE, sous les boutonnères.