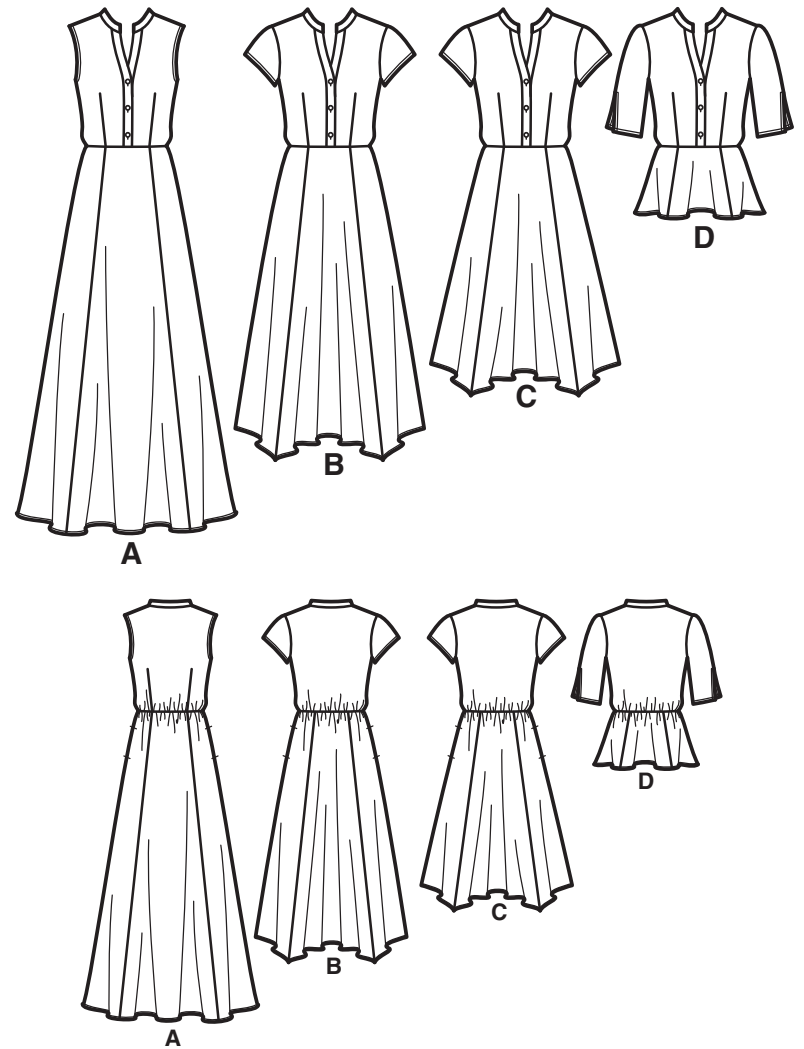
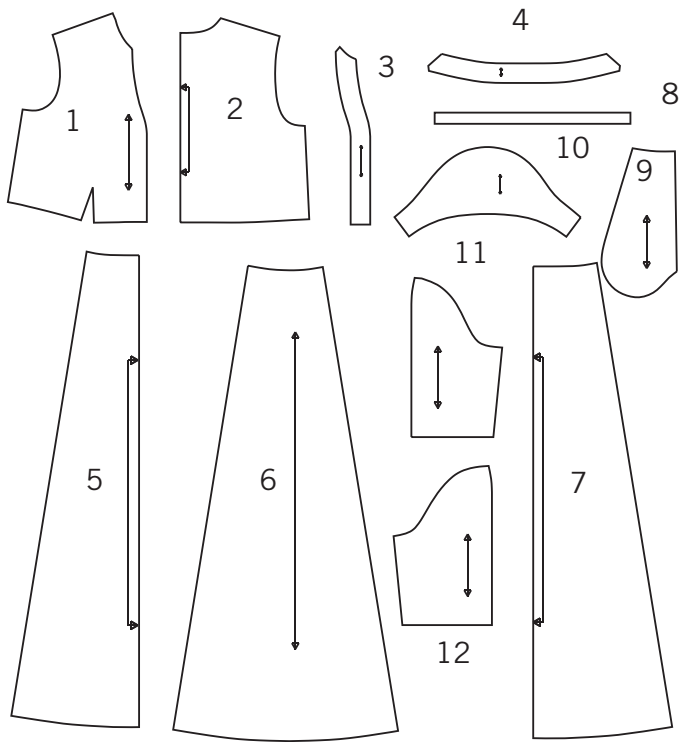


Vielen Dank für den Kauf dieses Simplicity Schnittmusters. Wir geben uns Mühe, Ihnen ein qualitativ hoch stehendes Produkt anbieten zu können.



SAUM - UND NAHTZUGABEN SIND IN DEN SCHNITTMUSTER - TEILEN EINGERECHNET

12 TEILE




- 1-VORD. OBERTEIL -A,B,C,D
2-RÜCKW. OBERTEIL -A,B,C,D
3-KNOPFLEISTE -A,B,C,D
4-HALSAUSSCHNITTSTREIFEN -A,B,C,D
5-VORDERROCK -A,B,C,D
6-SEITL. VORDERROCK UND SEITL. RÜCKW. ROCK -A,B,C,D
7- RÜCKW. ROCK -A,B,C,D
8-RÜCKW. GUMMIZUGVORLAGE-A,B,C,D
9-TASCHE -A,B,C
10-ÄRMEL -B,C
11-VORDERÄRMEL -D
12-RÜCKW. ÄRMEL -D




Allgemeine Anweisungen

Das Schnittmuster




SYMBOLE


F ADENLAUF Schnittteile in Musterrichtung parallel zur Webkante legen.




DURCHGEZOGENE LINIE am Stoffbruch anlegen.




MITTIGES VORDER-/RÜCKENTEIL.




KERBEN



MARKIERUNGSPUNKTE



ZUSCHNITTLINIE



VERLÄNGERUNGS- ODER VERKÜRZUNGSLINIEN NAHT- UND SAUMZUGABE:

Wenn nicht anders angegeben, sind 1,5 cm Zugabe im Schnittmuster berücksichtigt, jedoch bei MEHRGRÖSSENSCHNITTEN nicht extra markiert. Zeichnen Sie Ihre Größe mit einem farbigen Filzstift nach. Beachten Sie die Tabelle MEHRGRÖSSENSCHNITTE.

ÄNDERUNGEN


Ändern Sie den Schnitt bevor Sie ihn auf den Stoff legen.

VERLÄNGERN:
Zerschneiden Sie die Schnittteile an der Verlängerungs- und Verkürzungslinie. Schieben Sie die Stücke um die benötigte Länge auseinander und fixieren sie mit Klebestreifen.


KÜRZEN:
Falten Sie das Schnittteil an der Verlängerungs- oder Verkürzungslinie gleichmäßig um die benötigte Länge hoch. Mit Klebestreifen fixieren. Sind keine Linien markiert, bringen Sie die Änderungen am unteren Rand des Schnittteils an.

Nähen


- NÄHEN Sie den Stoff gemäß der **Nähanleitung**.
- HEFTEN Sie Nähte und Säume den Kerben entsprechend mit Stecknadeln oder Heftstichen.
- STEPPEN Sie Nähte und Säume 1,5 cm breit ab, wenn nicht anders angegeben.
- BÜGELN Sie die Nahtzugaben auseinander, wenn nicht anders angegeben, oder schneiden Sie sie zurück, so dass sie flach liegen.
- VERSÄUBERN Sie die Nahtzugaben durch Zurückschneiden wie unten abgebildet.




Nahtzugaben abgestuft zurückschneiden



Saumecken abgestuft zurückschneiden



Innere Rundungen einschneiden



Äußere Rundungen mit Kerben einschneiden

Zuschneiden/Markieren

VOR DEM ZUSCHNEIDEN:

Schnittteile mit einem trockenen Bügeleisen bei geringer Hitze BÜGELN. Waschbare Stoffe VO RW ASCHEN, nicht waschbare Stoffe DÄMPFEN, damit sie nach dem Nähen nicht weiter einlaufen.

MARKIEREN Sie Ihren Zuschneideplan.

BEFESTIGEN Sie die Schnittteile gemäß Zuschneideplan auf dem Stoff.

- ZWEILAGIG: Stoff mittig RECHTS auf RECHTS legen.
- EINLAGIG: Stoff mit RECHTER Seite nach oben legen.

- FÜR FLOR, FARBVERLÄUFE ODER "ONE-WAY" DESIGNERSTOFFE: Verwenden Sie den Plan " " mit richtung".

NACH DEM ZUSCHNEIDEN :

Übertragen Sie die Markierungen vor dem Entfernen des Schnittmusters auf die LINKE Stoffseite. Verwenden Sie dazu Stecknadeln, Kreide oder Kopierpappen und -papier.

Schnell-Markierung :


- Markieren Sie an der Stoffkante Kerben, die Enden der Stoffbruchlinien und die Mittellinien durch kleine Einschnitte.
- Übertragen Sie Markierungspunkte mit Stecknadeln.

SPEZIELLE ZUSCHNEID-ANGABEN


★ Wenn der Zuschneideplan in den Stoffbruch überlappendes Schnittteil zeigt, schneiden Sie alle anderen Teile zuerst zu. Legen Sie den übrigen Stoff einlagig aus. Schneiden Sie das überlappende Teil auf der RECHTEN Stoffseite wie abgebildet zu.

✱ Zeichnen Sie kleine Pfeile entlang beider Webkanten für die Strich- oder Musterrichtung ein. Legen Sie den Stoff quer RECHTS auf RECHTS und schneiden am Stoffbruch entlang (a). Eine Stofflage umdrehen, so dass die Pfeile beider Lagen in dieselbe Richtung zeigen. Stoff RECHTS auf RECHTS legen (b).

Zuschneideplan



Muster nach unten laufend



Muster nach oben laufend

★ SIEHE SPEZIELLE NÄHANLEITUNG

POSITION DER MUSTERTEILE KANN JE NACH IHRER SCHNITTMUSTERGRÖÖE ABWEICHEN.

HINWEIS: BEIM AUSSCHNEIDEN DES PAPIERSCHNITTS SCHNEIDEN SIE AN DERJENIGEN US GRÖÖSENLINE ENTLANG, DIE IHRER EUROPÄISCHEN GRÖÖSE ENTSPRICHT

A,B,C,D: TEIL # WIRD AUS GUMMIBAND ZUGESCHNITTEN

A,B,C,D EINLAGE

TEILE 3 4

AUFBÜGELEINLAGE BREITE 51 BIS 64 CM
ALLE GRÖÖSEN

A KLEID

TEILE 1 2 3 4 5 6 7 9

(115CM)
MIT RICHTUNG
US GRÖÖSEN 6
EURO GRÖÖSEN 32

(115CM)
MIT RICHTUNG
US GRÖÖSEN 8 10 12 14 16 18 20 22 24
EURO GRÖÖSEN 34 36 38 40 42 44 46 48 50

(150CM)
MIT RICHTUNG
ALLE GRÖÖSEN

B KLEID

TEILE 1 2 3 4 5 6 7 9 10

(115CM)
MIT RICHTUNG
ALLE GRÖÖSEN

(150CM)
MIT RICHTUNG
ALLE GRÖÖSEN

C KLEID

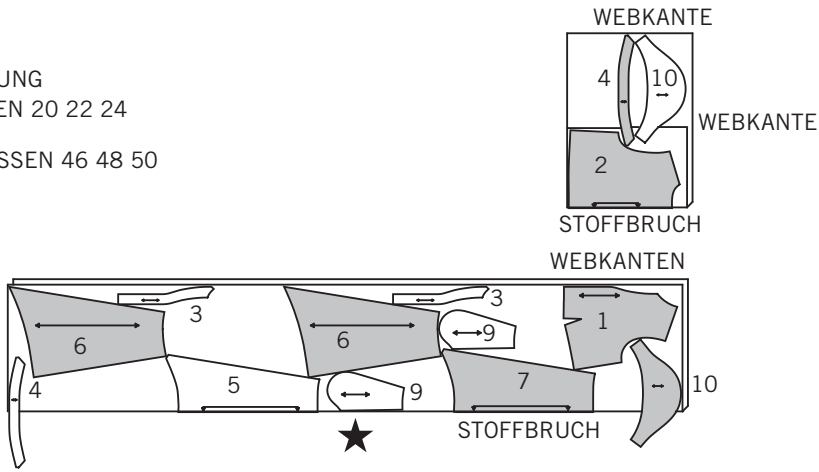
TEILE 1 2 3 4 5 6 7 9 10

(115CM)
MIT RICHTUNG
US GRÖÖSEN 6 8 10 12 14 16 18
EURO GRÖÖSEN 32 34 36 38 40 42 44

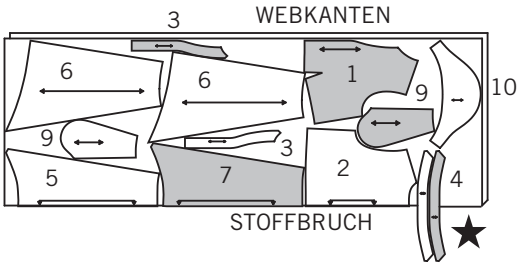
SNCHNITT-ÜBERSICHTEN WERDEN AUF SEITE 2 FORTGESETZT

Copyright ©2017 Simplicity Pattern Co. Inc. Printed in U.S. A. Simplicity is a registered trademark of / Imprimé aux Etats-Unis. Simplicity"est la marque de / Impreso en los EE-UU. Simplicity es una marca registrada de: Simplicity Pattern Co. Inc.

(115CM)
MIT RICHTUNG
US GRÖSSEN 20 22 24
EURO GRÖSSEN 46 48 50



(150CM)
MIT RICHTUNG
ALLE GRÖSSEN



D OBERTEIL

TEILE 1 2 3 4 5 6 7 11 12

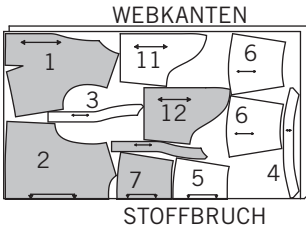
(115CM)
MIT RICHTUNG
US GRÖSSEN 6 8 10 12 14
EURO GRÖSSEN 32 34 36 38 40



(115CM)
MIT RICHTUNG
US GRÖSSEN 16 18 20 22 24
EURO GRÖSSEN 42 44 46 48 50



(150CM)
MIT RICHTUNG
ALLE GRÖSSEN



Nähanleitung

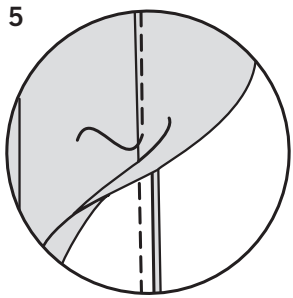
Stoff- schlüssel	RECHTE SEITE	LINKE SEITE	EINLAGE	FUTTER
---------------------	--------------	-------------	---------	--------

Bevor Sie anfangen, lesen Sie bitte die **Allgemeinen Anweisungen** auf Seite 1

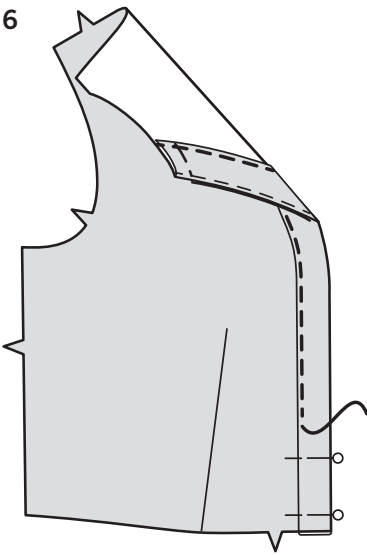
SNITTTEILE WERDEN BEI DER ERSTEN VERWENDUNG MIT NUMMER GEKENNZEICHNET.

KLEID A, B, C ODER OBERTEIL D

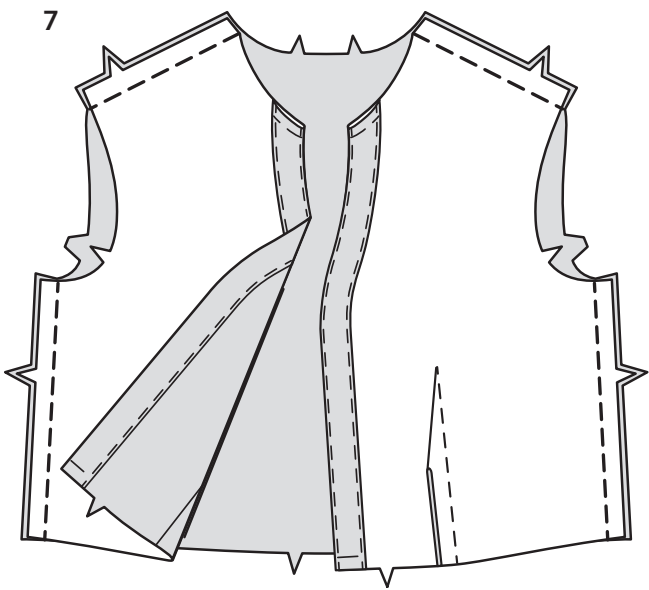
- Die Halsausschnittkanten des vord. Oberteils (1) und rückw. Oberteils (2) 1,3 cm von der Schnittkante in Pfeilrichtung mit einer Stütznaht versehen.
- Für die Abnäher am Vorderteil den Stoff RECHTS auf RECHTS an den gestrichelten Linien übereinander legen, und kleine Markierungspunkte genau anpassen. Die Stecknadeln INNEN im RECHTEN Winkel zu den gestrichelten Linien befestigen. Den Abnäher von der äußeren Kante bis zur Spitze steppen.
TIPP - Um Auftragen an der Spitze zu vermeiden, die letzten Stiche genau im Stoffbruch anbringen, und die Fadenenden zum Verknoten lang abschneiden. An der Spitze NICHT mit Rückstichen verstärken.
Den Abnäher der Naht entlang flach bügeln um die Stiche zu kaschieren, anschließend den Abnäher nach vorne bügeln.
- Die Bügeleinlage auf die LINKE Seite von zwei Teilen der Knopfleiste (3) laut Anweisungen des Herstellers bügeln. Die verbleibenden Teile werden als Besätze verwendet. Die Knopfleiste RECHTS auf RECHTS an das vord. Oberteil stecken, dabei Kerben anpassen, und Ober- und Unterkanten begradigen.
Entlang der Vorderkante mit einer 1 cm breiten Naht steppen. Die Knopfleiste nach außen bügeln, mit der Naht in Richtung Knopfleiste.
- Die gekerbte Kante des Knopfleistenbesatzes 1 cm breit umlegen und bügeln. Den Besatz RECHTS auf RECHTS auf die Knopfleiste stecken. Entlang der Außenkante mit einer 1 cm breiten Naht steppen.



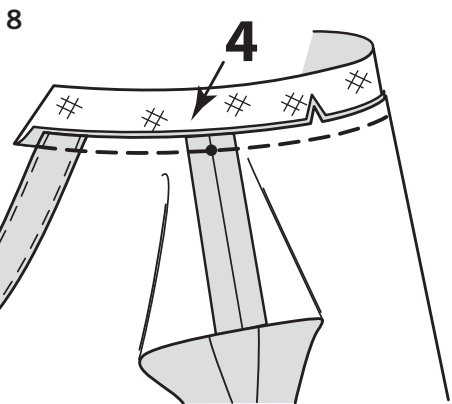
- Den Besatz untersteppen: Die Naht in Richtung Besatz bügeln, dann die Naht durch Besatz und Nahtzugaben schmal untersteppen.



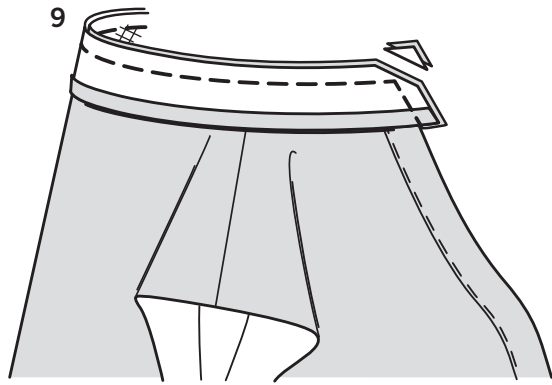
- Den Besatz nach INNEN wenden, dabei die gebügelte Kante über die Naht legen. Mit den Stecknadeln nach AUSSEN stecken. Die Knopfleiste AUSSEN an der Naht schmal steppen, dabei die Bügelkante des Besatzes INNEN mitfassen. An den unversäuber-ten Kanten heften.



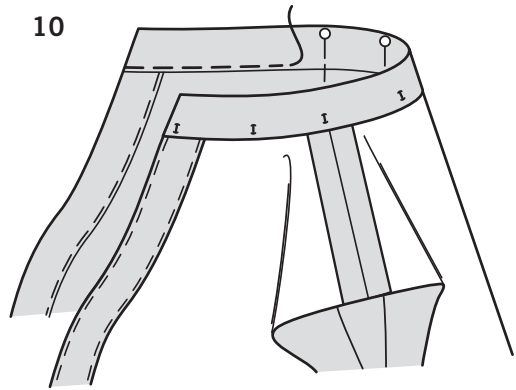
- Das Vorder- und Rückenteil RECHTS auf RECHTS an den Schulter- und Seitennähten stecken. Steppen. Bügeln.



- Die Bügeleinlage auf der LINKEN Seite des Halsausschnittstreifens (4) befestigen. Das Oberteil bis zur Stütznaht einschneiden. Den Halsausschnittstreifen RECHTS auf RECHTS an die Halsausschnittkante des Oberteils stecken, dabei rückwärtige Mitten anpassen, und kleine Markierungspunkte an die Schulternäht legen. (Der Halsausschnittstreifen steht an der Vorderkante des Oberteils 1 cm über.) Mit einer 1 cm breiten Naht steppen. Naht versäubern. Den Halsausschnittstreifen nach außen bügeln, die Naht in Richtung Streifen bügeln.



- 9.** Die gekerbte Kante des Halsausschnittstreifen-Besatzes 1 cm umlegen und bügeln.
Den Halsausschnittstreifen-Besatz RECHTS auf RECHTS an den Halsausschnittstreifen stecken, dabei rückw. Mitten anpassen, und unversäuberte Kanten begradigen. Mit einer 1 cm breiten Naht steppen.
Naht und Ecken versäubern; Rundung einschneiden.



- 10.** Den Besatz nach INNEN wenden; bügeln
Die Bügelkante des Besatzes über die Naht stecken, mit Stecknadeln nach AUSSEN. Den Kragen AUSSEN an der Naht schmal steppen, dabei die Bügelkante INNEN mitfassen.

ARMAUSSCHNITT A

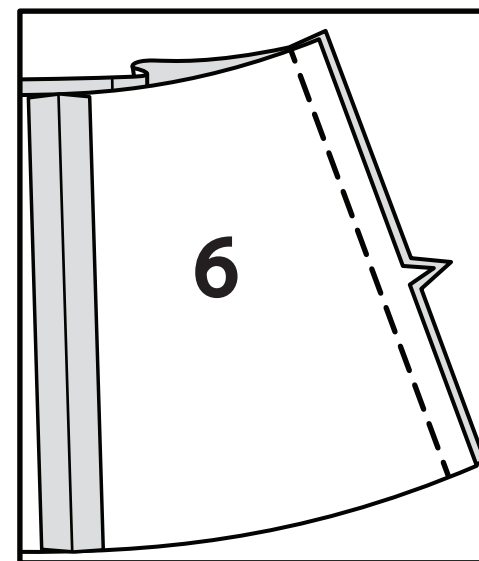
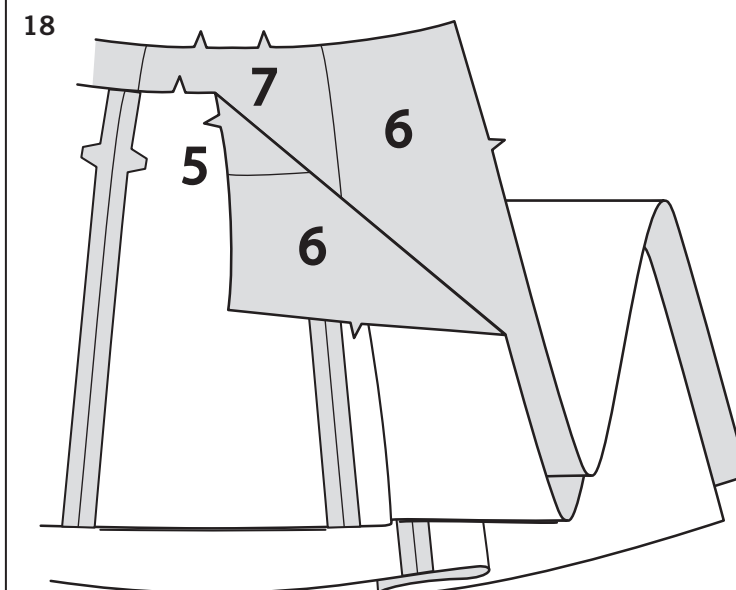
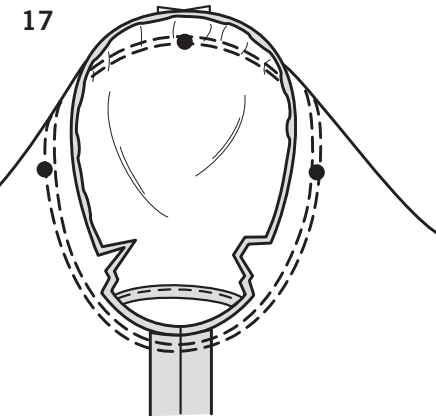
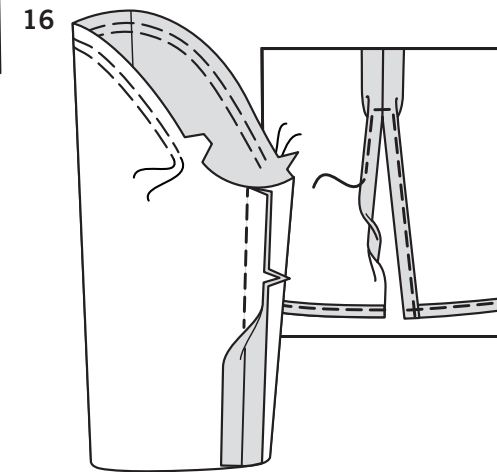
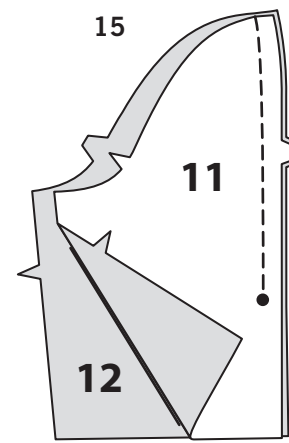
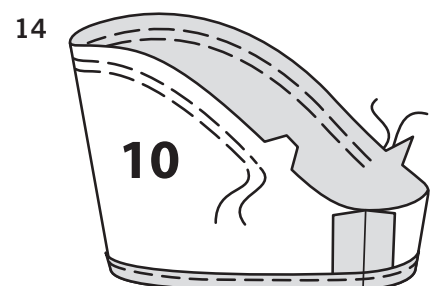
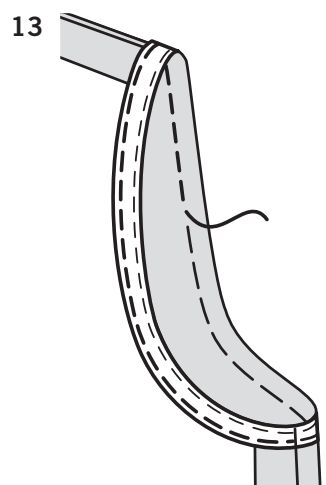
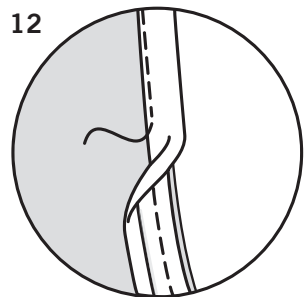
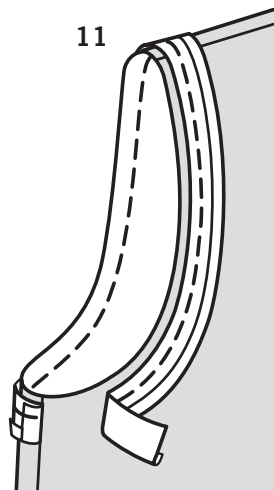
- 11.** 6 mm an der Armausschnittkante abschneiden.
Das einfache Schrägband auf einer Seite auffalten. Das Schrägband RECHTS auf RECHTS so an die Armausschnittkante stecken, dass die Bügelfalte 1 cm von der unversäuberten Kante liegt; ein Ende an der Seitennaht umschlagen und überlappen. Mit einer 1 cm breiten Naht steppen. Naht versäubern; Rundungen einschneiden.

- 12.** Zum Untersteppen, Schrägband und Naht vom Oberteil wegbügeln, dann die Naht durch Schrägband und Nahtzugabe schmal untersteppen.

- 13.** Das Band nach INNEN wenden; bügeln.
Die Innenkante des Bandes schmal heften.
AUSSEN so wie geheftet mit einer Sichtnaht absteppen.

ÄRMEL B ODER C

- 14.** Um die Oberkante des Ärmels (10) zwischen den Kerben einzuhalten, an der Nahtlinie steppen, dann wieder 6 mm INNERT der Nahtlinie mit einem langen Maschinenstich steppen.
Die Unterärmelnaht steppen.
Den Saum nach oben bügeln. Für einen schmalen Saum, die unversäuberte Kante bis in den Bügelfalz umschlagen. Bügeln.
Den Saum feststeppen.



MODELL D

ÄRMEL D

- 15.** Den Vorderärmel (11) RECHTS auf RECHTS mit dem rückwärtigen Ärmel (12) an der Oberarmnaht stecken, dabei Kerben und große Markierungspunkte anpassen.
Von der Armausschnittkante bis zum großen Markierungspunkt steppen. Am Markierungspunkt mit Rückstichen verstärken.

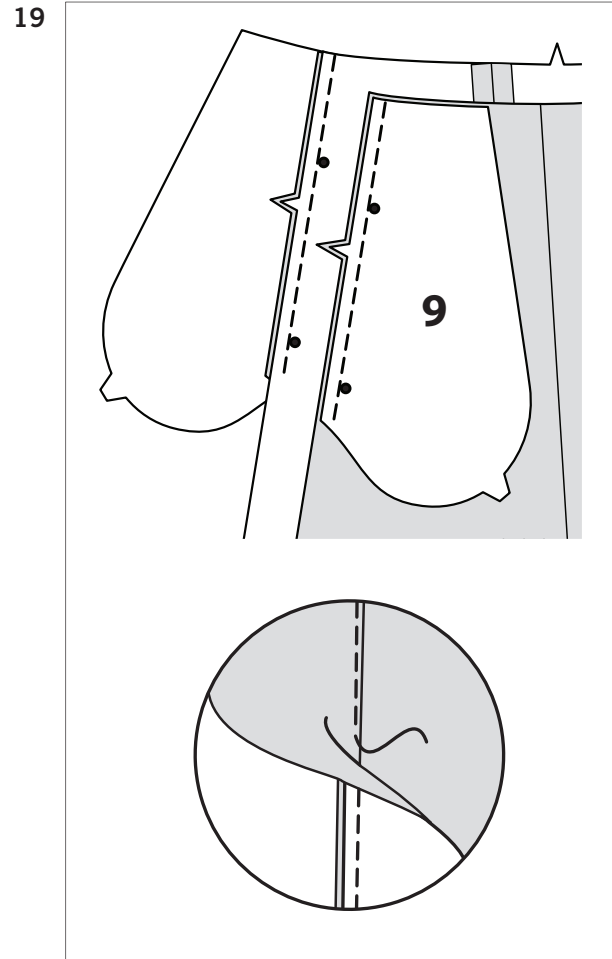
- 16.** Um die Oberkante des Ärmels einzuhalten, an der Nahtlinie steppen, dann wieder 6 mm INNERT der Nahtlinie mit einem langen Maschinenstich steppen.
Die Unterärmelnaht steppen.
Den Saum nach oben bügeln. Für einen schmalen Saum, die unversäuberte Kante bis in den Bügelfalz umschlagen.
Die Schlitzöffnungskanten 1,5 cm breit umlegen und bügeln. Die unversäuberte Kante 6 mm umlegen und bügeln; steppen, dabei oberhalb der Öffnung übreck steppen.

WEITERE VERFAHRENSWEISE FÜR B, C ODER D

- 17.** Den Ärmel nach RECHTS wenden.
Das Kleidungsstück auf LINKS mit dem Armausschnitt zum Körper halten.
RECHTS auf RECHTS den Ärmel an die Armausschnittkante mit dem mittigen kleinen Markierungspunkt an der Schulternaht feststecken; dabei Unterärmelnahte, Kerben, und verbleibende kleine Markierungspunkte anpassen. Einhaltennähte anpassen.
Um die Mehrweite gut zu verteilen, den Stoff solange entlang des Spulfadens verlaufen lassen, bis keine Falten mehr an der Nahtlinie vorhanden sind. Heften. Steppen.
Nochmals 3 mm von der ersten Steppnaht steppen. Die Steppnaht unterhalb der Kerben schmal versäubern. Nur die Nahtzugabe bügeln, dabei Mehrweite herausnehmen.

WEITERE VERFAHRENSWEISE FÜR ALLE MODELLE.

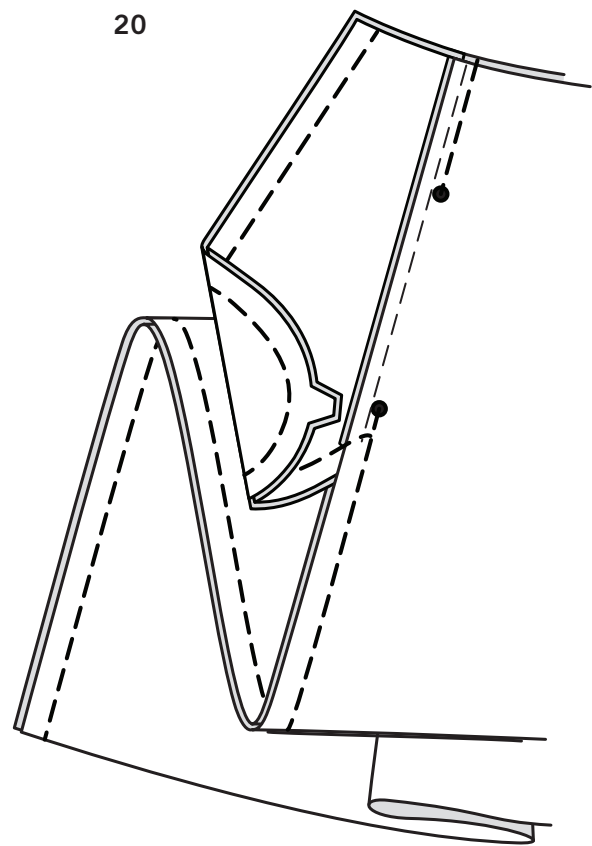
- 18.** Den seitl. Vorderrock und seitl. rückw. Rock (6) RECHTS auf RECHTS an den Vorderrock (5) und rückw. Rock (7) stecken, dabei Kerben anpassen; Ober- und Unterkanten begradigen.
Steppen; bügeln.
FÜR MODELL D- Vorder- und Rückenteil an der Seitennaht steppen.



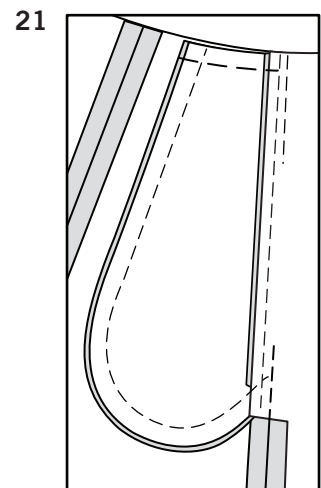
19. FÜR MODELLE A, B ODER C - Die Tasche (9) an die Seitenkanten des Rocks stecken, dabei große Markierungspunkte anpassen, und unversäuberte Kanten begradigen. Mit einer 1 cm breiten Naht steppen.

Die Naht in Richtung Tasche bügeln, dabei die Tasche nach außen bügeln.

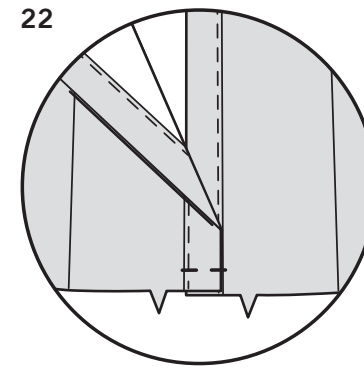
Die Vordertaschen untersteppen: die Naht durch Tasche und Nahtzugaben so weit wie möglich schmal untersteppen.



20. Vorder- und rückw. Teil an den Seitenkanten stecken, dabei große Markierungspunkte anpassen.
Seitennähte steppen, dabei eine Öffnung zwischen den großen Markierungspunkten lassen.
Die Taschenkanten von der Seitennaht bis zur Oberkante zusammensteppen.

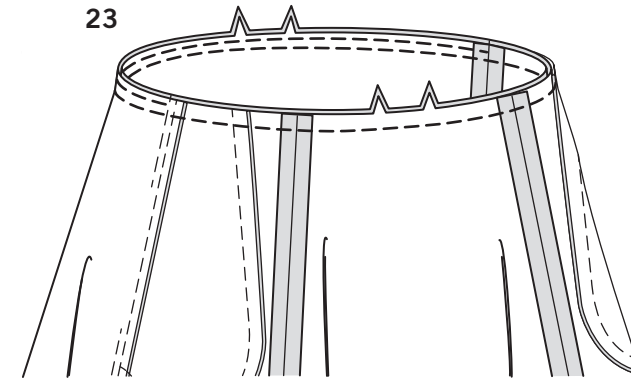


21. Die rückw. Nahtzugabe unterhalb der Tasche einschneiden. Die Naht unterhalb des Einschnitts aufbügeln. Die Taschen nach vorne bügeln.
Die obere Taschenkante an das Vorderteil heften, dabei unversäuberte Kanten begradigen.

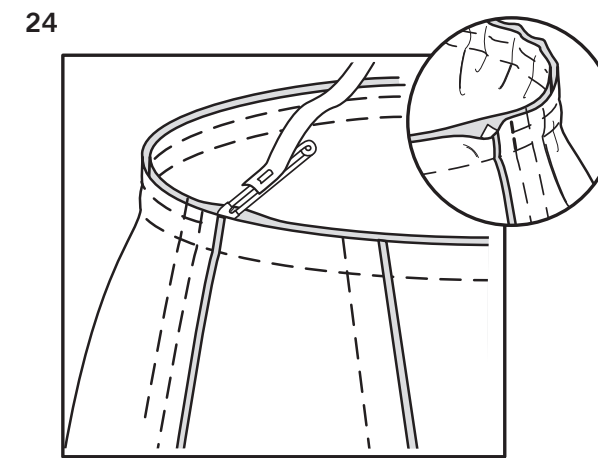


WEITERE VERFAHRENSWEISE FÜR ALLE MODELLE

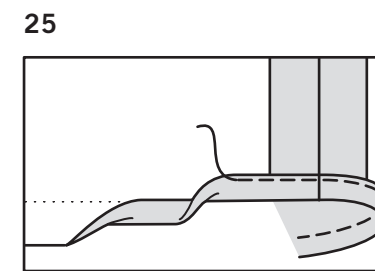
22. Die RECHTE Vorderseite AUSSEN an der Unterkante über die LINKE lappen, und Mitten anpassen. Die überschlagenen Kanten zusammenheften.



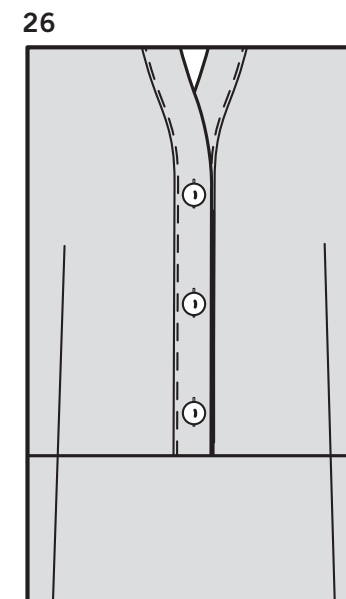
23. Den Rock RECHTS auf RECHTS an das Oberteil stecken, dabei Mitten, Kerben und Nähte anpassen. Steppen.
Für den Tunneldurchzug der rückw. Taille, die Nahtzugaben von Oberteil und Rock 6 mm von der unversäuberten Kante zwischen den Seitennähten zusammensteppen.



24. Ein Stück Gummilitze in der Länge der rückw. Gummizugvorlage (8) zuschneiden.
Die Gummilitze durch die Öffnung an einer Seitennaht geben, so dass die Enden an den Seitennähten überstehen.
Über den Tunneldurchzug steppen, dabei die Enden der Gummilitze gut mitfassen. Sicherheitsnadeln entfernen.
Die Nahtzugabe der Taille in Richtung Oberteil bügeln.



25. Den Saum nach oben bügeln. Für einen schmalen Saum, die unversäuberte Kante bis in den Bügelfalz umschlagen. Bügeln.
Den Saum feststeppen.



26. Die Knopflöcher an der RECHTEN Vorderseite anfertigen, und Knöpfe auf die LINKE Vorderseite unter den Knopflöchern annähen.