

9 PIÈCES DE PATRON

- 1- DEVANT
- 2- DOS
- 3- MANCHE
- 4- BANDE D'ENCOLURE
- 5- BANDE D'EMMANCHURE
- 6- JUPE DEVANT ET DOS
- 7- VOLANT DOS LONG/COURT
- 8- VOLANT SUPÉRIEUR
- 9- VOLANT INFÉRIEUR

PLANS DE COUPE

● patron côté imprimé sur le dessous
○ patron côté imprimé sur le dessus

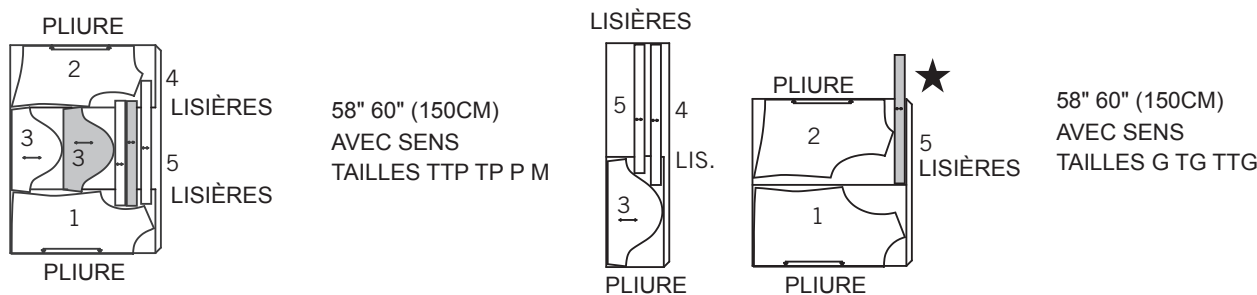
★ Voyez remarques spéciales pour la coupe
✱

La position des pièces peut varier légèrement selon votre taille de patron.

TOUTES LES VUES EN JERSEY EXTENSIBLE SEULEMENT

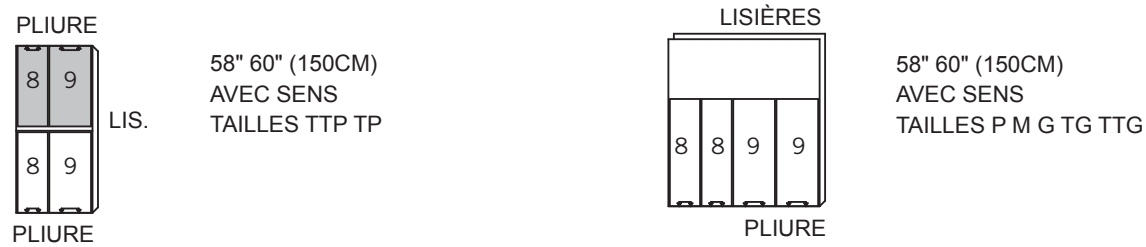
▼ **HAUT Y COMPRIS LES BANDES DE MANCHES ET D'EMMANCHURES**

UTILISEZ LES PIÈCES 1 2 3 4 5



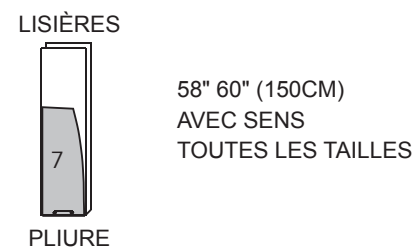
▼ **VOLANT DOUBLE POUR LE HAUT**

UTILISEZ LES PIÈCES 8 9



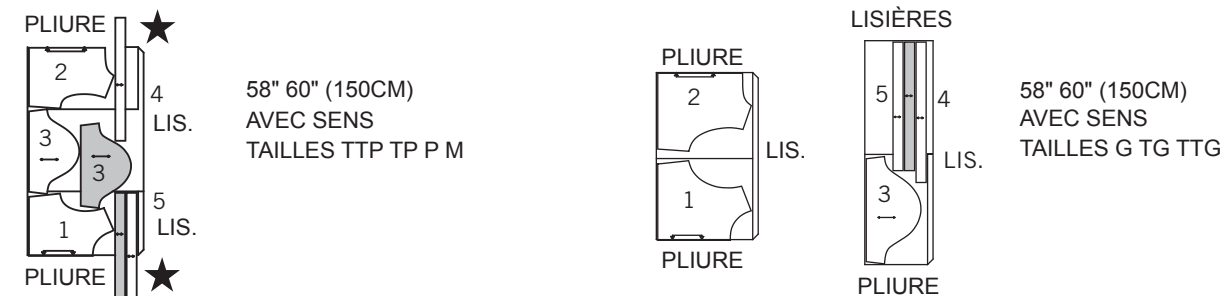
▼ **VOLANT DOS POUR LE HAUT**

UTILISEZ LES PIÈCES 7



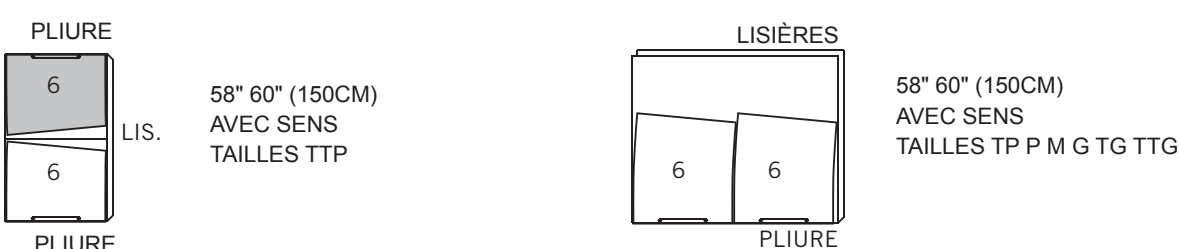
▼ **CORSAGE EMPIRE - Y COMPRIS LES BANDES DE MANCHES ET D'EMMANCHURES**

UTILISEZ LES PIÈCES 1 2 3 4 5



▼ **JUPE POUR CORSAGE EMPIRE**

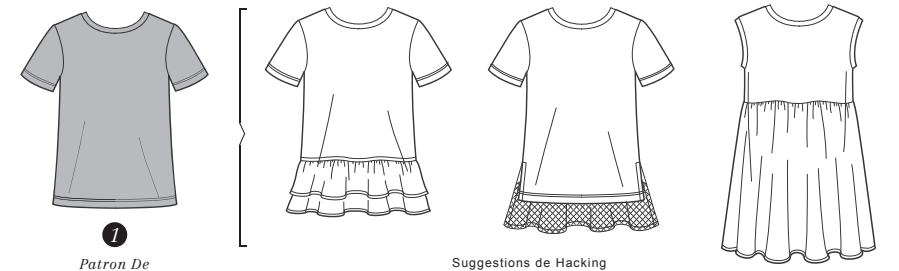
UTILISEZ LES PIÈCES 6



www.simplicity.com

uk.eusales@simplicity.com

Merci d'avoir acheté ce patron de Simplicity. Nous avons déployé tous nos efforts pour vous offrir un produit de haute qualité.



1 Patron De Base

Suggestions de Hacking



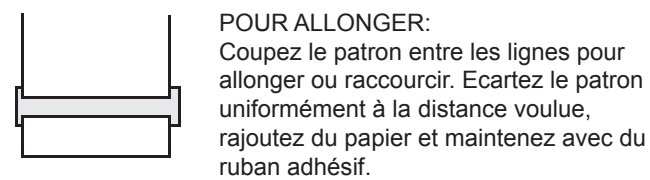
1 Patron De Base

Suggestions de Hacking

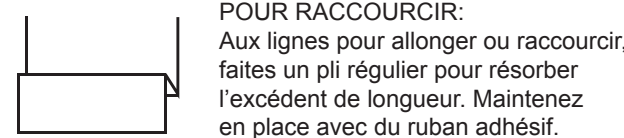
AVANT DE COUPER

▼ *Ajustez si nécessaire*

Faites les rectifications avant de placer le patron sur le tissu.



POUR ALLONGER:
Coupez le patron entre les lignes pour allonger ou raccourcir. Ecartez le patron uniformément à la distance voulue, rajoutez du papier et maintenez avec du ruban adhésif.



POUR RACCOURCIR:
Aux lignes pour allonger ou raccourcir, faites un pli régulier pour résorber l'excédent de longueur. Maintenez en place avec du ruban adhésif.

Lorsque les lignes pour allonger ou raccourcir ne sont pas indiquées, faites les rectifications au bord inférieur du patron nécessaires.

REPASSEZ les pièces avec un fer sec et tiède. DECATISSEZ en lavant préalablement les tissus lavables ou en repassant à la vapeur les tissus non-lavables. ENCERCLEZ votre plan de coupe.

EPINGLEZ le patron sur le tissu comme indiqué sur le plan de coupe.

- POUR DOUBLE EPAISSEUR: pliez le tissu ENDROIT CONTRE ENDROIT.
- POUR SIMPLE EPAISSEUR: placez le tissu avec l'ENDROIT sur le dessus.
- POUR LES TISSUS PELUCHEUX, A REFLETS OU A MOTIF UNIDIRECTIONNEL, utilisez les plans de coupe "avec sens".

▼ *Symboles*

- ↔ LIGNE DE SENS
Placez-la sur le droit fil du tissu parallèlement à la lisière.
- ⇄ PLACEZ LA LIGNE CONTINUE sur la pliure du tissu.
- ∇ CRANS
- MILIEU DEVANT/DOS du vêtement
- POIS
- LIGNE DE COUPE
- == LIGNE POUR ALLONGER OU RACCOURCIR

VALEUR DE COUTURE: Sauf indication contraire, elle est de 5/8" (1.5cm) mais elle n'est pas imprimée sur les PATRONS MULTI-TAILLES. MARQUEZ VOTRE TAILLE AVEC UN STYLO à pointe feutre.

Pour les symboles et l'utilisation des PATRONS MULTI-TAILLES, voyez les tableaux figurant sur le patron.

INSTRUCTIONS GÉNÉRALES

▼ *Après avoir coupé*

Avant de retirer le patron, REPORTEZ toutes les marques sur l'ENVERS du tissu. Marquez aux épingles et à la craie ou avec du papier calque de couturière et la roulette à tracer.

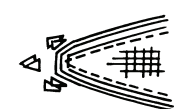
▼ **Pour marquer rapidement:**

- Entaillez le bord du tissu pour marquer les crans, les extrémités des lignes de pliure et des lignes du milieu.
- Epinglez dans les pois.

▼ *Couter*



Amincissez les coutures enfermées en dégradé



Biaisez les coins



Crantez les courbes intérieures



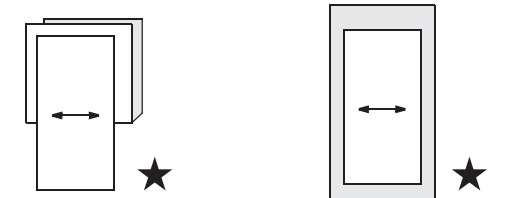
Encochez les courbes

- Cousez le vêtement en suivant les Instructions de Couture.
- EPINGLEZ les coutures ou bâtissez-les à la machine en faisant correspondre les crans.
- PIQUEZ des coutures de 5/8" (1.5cm) sauf indication contraire.
- OUVREZ les coutures au fer, sauf indication contraire, en crantant si nécessaire pour que les coutures se reposent bien à plat.
- AMINCISSEZ les coutures pour réduire l'ampleur.

▼ *Code*

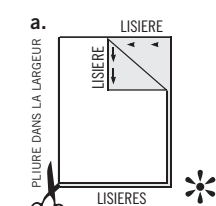
ENDROIT	ENVERS	ENTOILAGE	DOUBLURE
---------	--------	-----------	----------

▼ *Remarques spéciales pour la coupe*

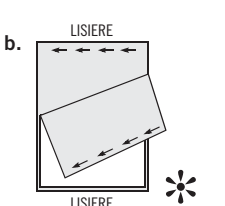


Si le plan de coupe montre une pièce dépassant au-delà de la pliure, coupez toutes les pièces à l'exception de celle-ci..

Ensuite, ouvrez le tissu et, sur simple épaisseur, coupez la pièce qui dépasse sur l'ENDROIT du tissu, dans la position indiquée.



a. Pliure dans la largeur



b. Lisière

Tracez de petites flèches le long des deux lisières pour indiquer la direction du sens ou du motif. ENDROIT CONTRE ENDROIT, pliez le tissu dans la largeur (sens trame) et coupez le long de la pliure (a).

Tournez l'une des épaisseurs de tissu jusqu'à ce que les flèches des deux épaisseurs aillent dans la même direction. Placez les épais seurs ENDROIT CONTRE ENDROIT (b).

Instructions de Couture

CODE **ENDROIT** **ENVERS** **ENTOILAGE** **DOUBLURE**

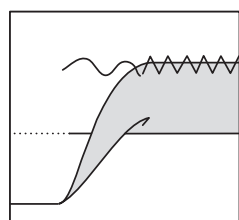
Lisez les **Instructions Générales** à la page 1 avant de commencer.

▼ Introduction

Ajustez vos patrons à votre goût! Avec un peu d'imagination vous pouvez créer de nouveaux modèles en vous inspirant d'un patron de base. Nous vous fournissons les outils nécessaires vous permettant de réaliser d'innombrables nouveaux patrons. Chaque pièce de patron est entièrement transformable peu importe votre style ou niveau de couture. Nous vous fournissons le patron de base; à vous d'imaginer et de créer le style. Et maintenant, mettez-vous à l'œuvre!

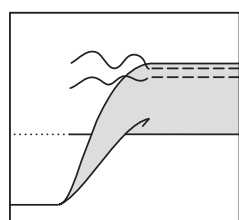
▼ Utilisez Des Jerseys

- **PAS DE SURJETEUSE PAS DE PROBLÈME** Suivez ces conseils faciles si vous n'utilisez pas la machine à point de surjet.
- **POUR COMMENCER** - Utilisez une aiguille et des épingles à bout arrondi. Les extrémités sont légèrement arrondies, c'est-à-dire qu'elles écartent les mailles du tissu plutôt que de traverser le tissu comme les aiguilles ordinaires. Ceci permet de ne pas abîmer le tissu. Utilisez des aiguilles plus petites pour les tissus légers. Utilisez des aiguilles plus grandes pour les tissus épais.
- **ESSAIS; ESSAIS 1,2,3-** Faites toujours des essais sur une chute de tissu. Faites des essais en étirant le tissu et sans l'étirer. Votre tissu peut varier et réagir différemment selon l'étirement, donc il faudra ajuster votre machine au besoin.
- **N'ÉTIREZ PAS VOTRE TISSU** - Ne cédez pas à l'envie d'étirer votre tissu pendant la couture. Ne tirez pas sur le tissu en le passant dans la machine. Laissez le tissu glisser naturellement.
- **PRÉPAREZ-VOUS-** Soutenez le poids de votre tissu quand vous le passez dans la machine. Ne le laissez pas tomber sur le sol pour éviter qu'il ne s'étire. Ajoutez un support autour de votre machine pour maintenir votre tissu en place.
- **RÉPAREZ** - si le tissu s'est étiré pendant la couture, pas de problèmes! Passez votre fer à vapeur à environ 1"(2.5cm) au-dessus de la section. La chaleur et l'humidité le feront rétrécir à sa taille originelle.
- **PIED DE BICHE POUR MATELASSAGE-** Utilisez un pied de biche pour matelassage! Ce pied de biche permet de glisser les deux épaisseurs de tissu à la fois dans la machine et produit une couture plate au lieu d'une couture gondolée. Il est peut être très utile avec les jerseys fins et délicats.
- **REPASSEZ** - Si vous avez un problème, repassez! Le fer à repasser est un instrument très utile. Repassez toutes les coutures, surtout si vous faites un ourlet, ceci vous permet d'obtenir un piqûre régulière et une finition plus nette.
- **AVEC OU SANS OURLET** - Les jerseys ne s'effilochent pas comme les tissus tissés, donc vous devez repasser votre ourlet une seule fois ou bien, si vous préférez, il n'est pas nécessaire de faire un ourlet. C'est comme vous voulez! Si vous faites un ourlet, voici quelques conseils pour éviter de faire des plis et obtenir une finition nette. Pour empêcher les jerseys légers de glisser pendant la piqûre, placez un morceau de papier de soie sous le pied de biche pour stabiliser le tissu.



POINT ZIGZAG

POINT ZIGZAG - ou faux point overlock permet au fil de s'étirer avec le tissu. Repliez l'ourlet à la largeur voulue et piquez le bord non fini à point zigzag. Le point zigzag étroit est encore moins visible.



PIQUEZ ET REPIQUEZ

PIQUEZ ET REPIQUEZ - Avec le fer, repliez l'ourlet au bord inférieur du vêtement ou de la manche. Piquez à 1/4" (6mm) du bord non fini et 1/4" (6mm) au-dessous de la première piqûre.

LES PIÈCES DE PATRON SONT INDIQUÉES PAR NUMÉROS QUAND ELLES SONT UTILISÉES POUR LA PREMIÈRE FOIS.

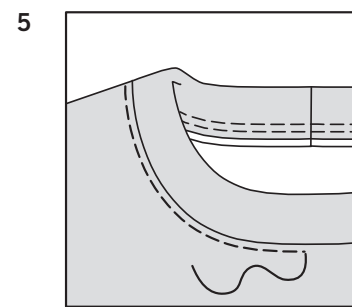
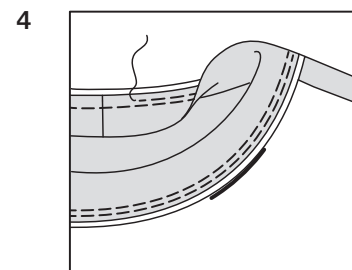
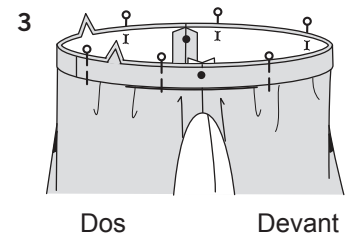
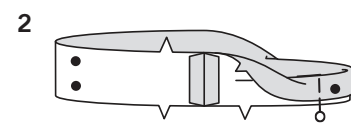
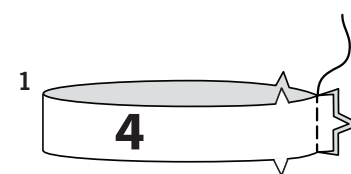
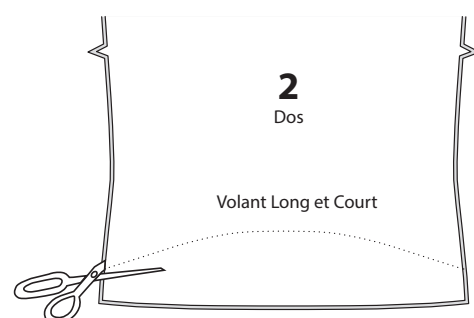
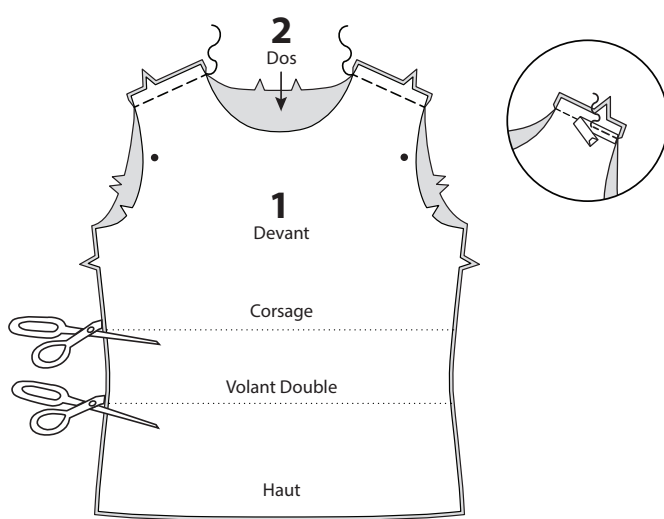
N.B.: L'ENDROIT du tissu est le côté avec motifs imprimés ou plus foncé que l'autre. Vous devez piquez sur l'envers du projet fini.

PRÊTE, SÛRE DE VOUS, COUSEZ...

▼ Coutures D'épaules

1. ENDROIT CONTRE ENDROIT, piquez le devant (1) sur le dos (2) par les coutures d'épaules.

Pour empêcher les coutures d'épaules de s'étirer, épinglez l'extra-fort pour ourlet le long de la ligne de couture du bord d'épaule devant et piquez en place.



▼ Finition De L'encolure

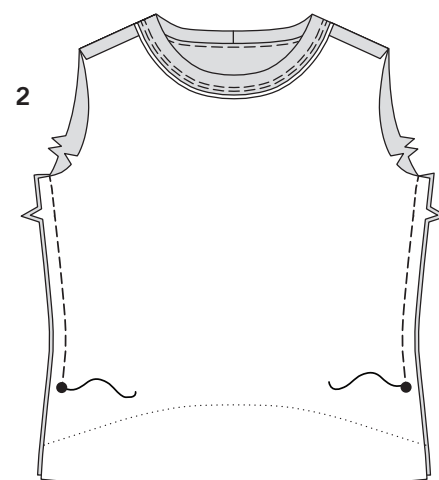
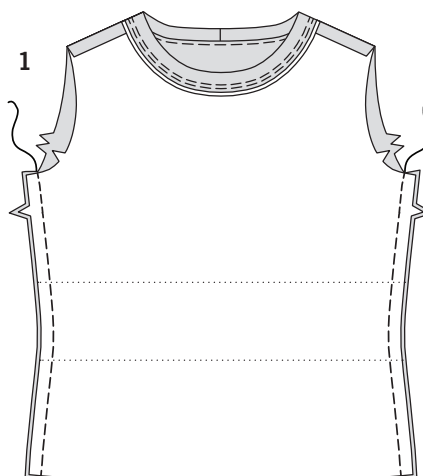
1. ENDROIT CONTRE ENDROIT, piquez ensemble les extrémités crantées des sections de la bande d'encolure (4). Ce sera la couture du milieu dos de l'encolure.
2. Pliez la bande d'encolure en deux, sur la longueur, avec l'ENDROIT à l'EXTÉRIEUR. Maintenez la bande d'encolure en place avec des épingles.
3. Avec l'ENDROIT du vêtement vers vous, épinglez la bande d'encolure sur l'encolure en superposant les crans et en plaçant les petits pois sur la couture d'épaule. Placez les bords non finis de la bande d'encolure sur le bord d'encolure.
4. Piquez la bande d'encolure sur le bord en couture de 3/8"(1cm) d'encolure en l'étirant pour l'ajuster sur l'encolure. Pour empêcher la couture de se replier vers le haut, repiquez à 1/4" (6mm) de la première piqûre, dans la valeur de couture.

5. Repassez la couture vers le vêtement et la bande vers l'extérieur.

Sur l'ENDROIT du vêtement, piquez tout près de la couture de la bande d'encolure.

▼ Coutures de Côté

1. ENDROIT CONTRE ENDROIT, épinglez le devant du vêtement sur le dos du vêtement puis piquez les coutures de côté.
2. POUR LE VOLANT LONG OU COURT - Épinglez ensemble le devant et le dos par les coutures de côté en superposant les crans. Piquez les coutures de côté jusqu'aux gros pois. Faites des points arrière au gros pois pour renforcer les coutures.



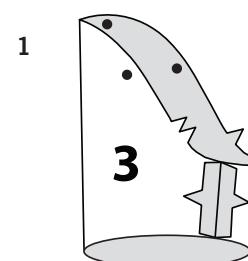
▼ Assemblage De La Manche

1. Piquez les coutures de dessous de bras de la manche (3) en superposant les crans. Ouvrez les coutures au fer.

▼ Ourlet De La Manche

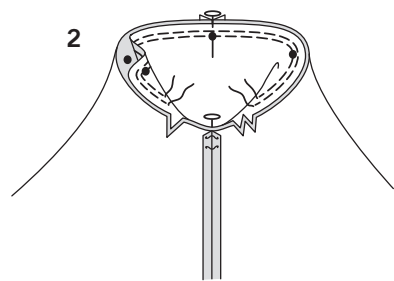
Voyez la section **AVEC OU SANS OURLET** pour les différents ourlets.

Il est plus facile de piquer l'ourlet en cercle en plaçant l'ENDROIT de la manche contre la machine avec l'ENVERS vous et l'aiguille à l'INTÉRIEUR du cercle.



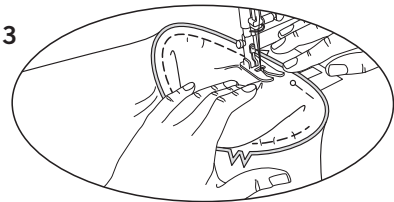
▼ *Pose De La Manche*

CONSEIL: Avant d'épingler la manche sur l'emmanchure, veillez à placer la manche gauche sur l'emmanchure gauche et la manche droite sur l'emmanchure droite. N'oubliez pas que le devant de la manche comporte des crans simples et le dos des crans doubles.



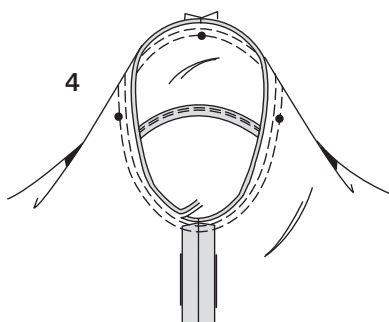
2. Retournez les manches sur l'ENDROIT en maintenant le vêtement sur l'ENVERS. Glissez la manche dans l'emmanchure en superposant les crans et les coutures de dessous de bras et en plaçant le petit pois sur la couture d'épaule.

Pour commencer, épinglez la manche sur l'emmanchure aux points essentiels c'est-à-dire aux petits pois, à la couture de dessous de bras, au petit pois du milieu de la couture d'épaule et aux crans.

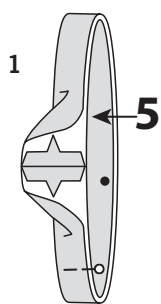


3. **PIQUEZ LA MANCHE SUR L'EMMANCHURE:** Avec la manche vers vous, piquez le long de la ligne de couture. Quand vous piquez, placez vos doigts de chaque côté du pied de biche pour éviter que la manche ne gondole. Piquez lentement par-dessus les épingles.

CONSEIL: Faites tourner le vêtement pour obtenir des coutures bien plates.



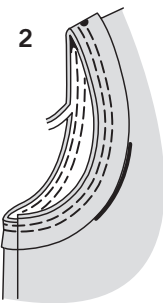
4. Piquez une seconde rangée à 1/8" (3mm) de la première, dans la valeur de couture. Recoupez à ras de la seconde piqûre pour réduire le volume.



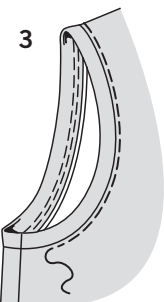
▼ *Bande D'emmanchure Pour La Version Sans Manches*

N.B.: Ne tenez pas compte des crans de l'emmanchure utilisés pour la pose des manches.

1. Piquez l'extrémité crantée de la bande d'emmanchure (5). Ouvrez les coutures au fer. Pliez la bande en deux, sur la longueur, ENVERS CONTRE ENVERS; repassez. Épinglez.



2. Sur l'ENDROIT, épinglez la bande sur l'emmanchure avec le petit pois sur la couture d'épaules en superposant les coutures de côté. Piquez en couture de 3/8" (1cm) en étirant la bande pour ajuster. Piquez à nouveau à 1/4" (6mm) de la première piqûre, dans la valeur de couture. Recoupez la couture à ras de la seconde piqûre.



3. Repassez la couture vers le vêtement et la bande vers l'extérieur. Sur l'ENDROIT du vêtement, piquez tout près de la couture de la bande d'emmanchure.

▼ *Ourlet*

Voyez la section **AVEC OU SANS OURLET** pour faire l'ourlet de votre choix au bord inférieur du haut.

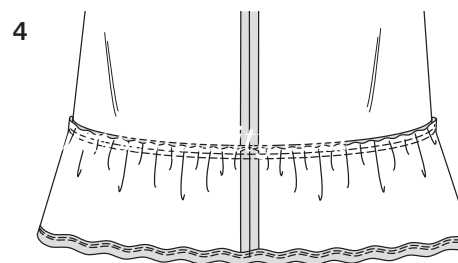
▼ *Volant Double*

1. ENDROIT CONTRE ENDROIT, piquez les coutures de côté du volant supérieur (8) et du volant inférieur (9) en superposant les crans.

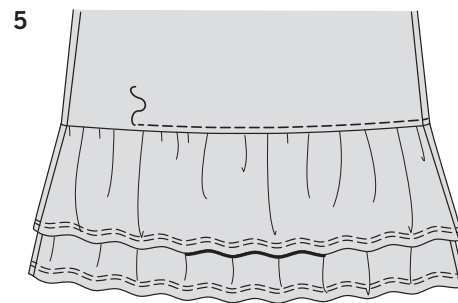
Voyez la section **AVEC OU SANS OURLET** pour faire l'ourlet de votre choix au bord inférieur des volants.

2. Posez l'ENVERS du volant supérieur sur l'ENDROIT du volant inférieur, comme illustré et bâtissez-les ensemble comme illustré.

3. Pour froncer le bord supérieur du volant, réglez votre machine sur point long en diminuant la tension du fil (point de bâti). En travaillant sur l'ENDROIT du tissu, piquez à 1/2" (1.3cm) du bord non fini en laissant dépasser de longs bouts de fil au début et à l'extrémité des lignes de piqûre. Piquez à nouveau à 1/4" (6mm) de la ligne de couture de la même façon et enroulez les fils autour des épingles.



4. ENDROIT CONTRE ENDROIT, épinglez votre volant au bord inférieur du haut, en superposant les coutures de côté. Tirez doucement sur les fils de canette en faisant glisser le tissu pour former un volant. Piquez le long de la ligne de couture pour fixer les fronces. Repassez la couture vers le haut et le volant vers l'extérieur.



5. Surpiquez le vêtement à 1/4" (6mm) de la couture.

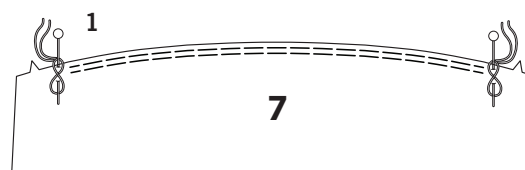
▼ *Volant Long Et Court*

1. Pour froncer le bord supérieur du volant (7), réglez votre machine sur point long en diminuant la tension du fil (point de bâti). En travaillant sur l'ENDROIT du tissu, piquez à 1/2" (1.3cm) du bord non fini en laissant dépasser de longs bouts de fil au début et à l'extrémité des lignes de piqûre. Piquez à nouveau à 1/4" (6mm) de la ligne de couture de la même façon et enroulez les fils autour des épingles.

Voyez la section **AVEC OU SANS OURLET** pour les différents ourlets au bord inférieur du volant.

2. ENDROIT CONTRE ENDROIT, épinglez votre volant au bord inférieur du haut en superposant les crans et les coutures de côté. Tirez doucement sur les fils de canette en faisant glisser le tissu pour former un volant. Piquez le long de la ligne de couture pour fixer les fronces. Repassez la couture vers le vêtement et le volant vers l'extérieur.

3. Pour finir les bords de la fente, avec le fer, repliez l'ourlet au bord inférieur du devant du haut. Piquez à 1/4" (6mm) du bord non fini. Repiquez à 1/4" (6mm) de là. Avec le fer, repliez la valeur de couture sur les bords de la fente. Piquez à 1/4" (6mm) du bord non fini en pivotant avec l'aiguille au-dessus de la fente.



▼ *Baby Doll*

1. ENDROIT CONTRE ENDROIT, piquez ensemble les jupes devant et dos (6) par les coutures de côté (6) en superposant les crans.

Voyez la section **AVEC OU SANS OURLET** pour les différents ourlets au bord inférieur du volant.

2. Pour froncer le bord supérieur de la section de jupe devant et dos, réglez votre machine sur point long en diminuant la tension du fil (point de bâti). En travaillant sur l'ENDROIT du tissu, piquez à 1/2" (1.3cm) du bord non fini en laissant dépasser de longs bouts de fil au début et à l'extrémité des lignes de piqûre. Piquez à nouveau à 1/4" (6mm) de la ligne de couture de la même façon et enroulez les fils autour des épingles.

3. ENDROIT CONTRE ENDROIT, épinglez la jupe au bord inférieur du corsage en superposant les coutures de côté. Tirez doucement sur les fils de canette en faisant glisser le tissu pour former un volant. Piquez le long de la ligne de couture pour fixer les fronces de façon permanente.

