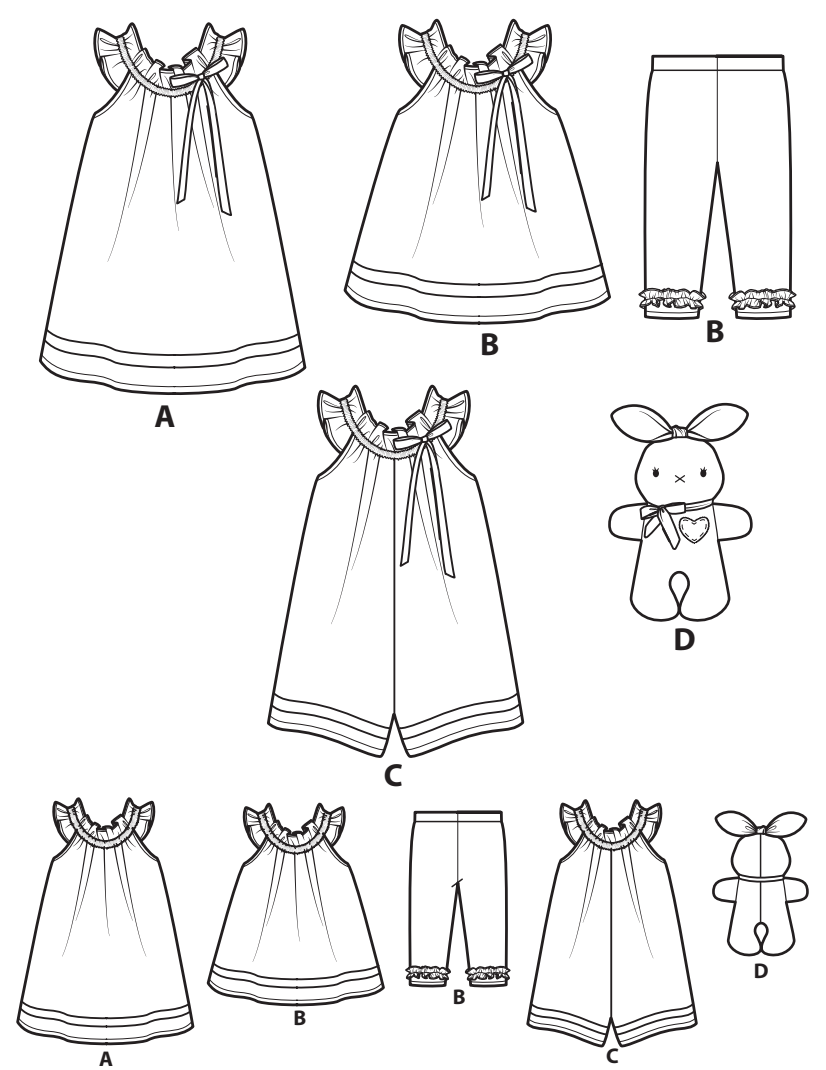
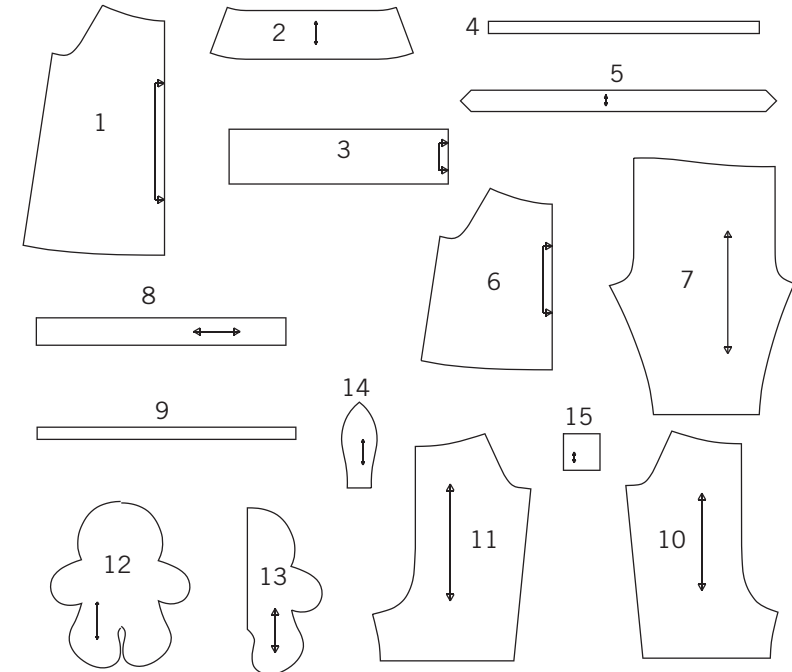


Merci d’avoir acheté ce patron de Simplicity.
Nous avons déployé tous nos efforts pour vous offrir un produit de haute qualité.



15 pièces du patron



- 1- DEVANT ET DOS -A
2-MANCHE -A,B,C
3-BLOC POUR GARNITURE- A,B,C
4-GUIDE ÉLASTIQUE POUR EN-
COLURE-A,B,C
5-LIEN -A,B,C,D
6-DEVANT ET DOS DU HAUT -B
7-DEVANT ET DOS DU PANTALON -B
8-VOLANT DU PANTALON-B

- 9-GUIDE ÉLASTIQUE DU
PANTALON B
10-DEVANT -C
11-DOS -C
12-DEVANT -D
13-DOS -D
14-OREILLE -D
15-APPLICATION-D



Instructions Générales

Le Patron

SYMBÔLES



LIGNE DE SENS - Placez-
la sur le droit fil du tissu
parallèlement à la lisière.



PLACEZ LA LIGNE
CONTINUE sur la pliure
du tissu.



MILIEU DEVANT/DOS du
vêtement.



CRANS



POIS



LIGNE DE COUPE



LIGNE POUR ALLONGER
OU RACCOURCIR

VALEUR DE COUTURE : Sauf indication
contraire, elle est de 5/8" (1.5cm) mais elle
n'est pas imprimée sur les PATRONS
MULTI-TAILLES. MARQUEZ VOTRE
TAILLE AVEC UN STYLO à pointe feutre.

Pour les symboles et l'utilisation des
PATRONS MULTI-TAILLES, voyez les
tableaux figurant sur le patron.

AJUSTEZ SI NÉCESSAIRE

Faites les rectifications avant de placer
le patron sur le tissu.

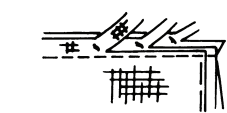
POUR ALLONGER:
Coupez le patron
entre les lignes pour
allonger ou
raccourcir. Ecartez le
patron uniformément
à la distance voulue,
rajoutez du papier et
maintenez avec du
ruban adhésif.

POUR
RACCOURCIR: Aux
lignes pour allonger
ou raccourcir, faites
un pli régulier pour
résorber l'excédent
de longueur.
Maintenez en place
avec du ruban
adhésif.

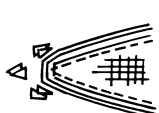
Lorsque les lignes pour allonger ou
raccourcir ne sont pas indiquées,
faites les rectifications nécessaires
au bord inférieur du patron.

Couture

- Cousez le vêtement en suivant les **Instructions de Couture**.
- EPINGLEZ les coutures ou bâtissez-les à la machine en faisant correspondre les crans.
- PIQUEZ des coutures de 5/8" (1.5cm) sauf indication contraire.
- OUVREZ les coutures au fer, sauf indication contraire, en crantant si nécessaire pour que les coutures se reposent bien à plat.
- AMINCISSEZ les coutures pour réduire l'ampleur, comme illustré ci-dessous:



Amincissez les coutures
enfermées en dégradé



Biaisez les coins



Crantez les
courbes intérieures



Encochez les
courbes

Coupe/Marques

AVANT DE COUPER:

REPASSEZ les pièces avec un fer sec et
tiède. DECATISSEZ en lavant
préalablement les tissus lavables ou en
repassant à la vapeur les tissus non-
lavables.

ENCERCLEZ votre plan de coupe.

EPINGLEZ le patron sur le tissu comme
indiqué sur le plan de coupe.

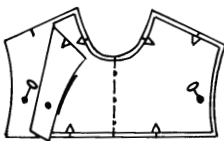
- POUR DOUBLE ÉPAISSEUR: pliez le
tissu ENDROIT CONTRE ENDROIT.
- POUR SIMPLE ÉPAISSEUR: placez le
tissu avec l'ENDROIT sur le dessus.
- POUR LES TISSUS PELUCHEUX, A
REFLETS OU A MOTIF
UNIDIRECTIONNEL, ut ilisez les plans
de coupe "avec sens".

APRES AVOIR COUPÉ:

Avant de retirer le patron,
REPORTEZ toutes les marques sur
l'ENVERS du tissu. Marquez aux
épingles et à la craie ou avec du
papier calque de couturière et la
roulette à tracer.

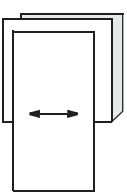
Pour marquer rapidement:

- Entaillez le bord du tissu pour
marquer les crans, les extrémités
des lignes de pliure et des lignes
du milieu.
- Epinglez dans les pois.

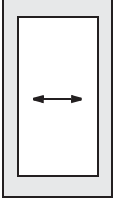


REMARQUES SPECIALES POUR LA COUPE

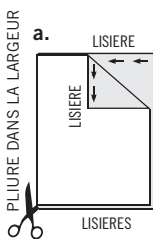
★ Si le plan de coupe
montre une pièce
dépassant au-delà de
la pliure, coupez
toutes les pièces à
l'exception de
celle-ci.



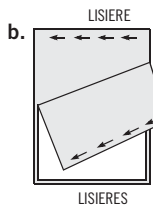
Ensuite, ouvrez le
tissu et, sur simple
épaisseur, coupez la
pièce qui dépasse
sur l'ENDROIT du
tissu, dans la
position indiquée.



✱ Tracez de petites
flèches le long des deux
lisières pour indiquer
la direction du sens ou
du motif. ENDROIT CONTRE
ENDROIT, pliez le
tissu dans la largeur
(sens trame) et
coupez le long de la
pliure (a).



Tournez l'une des
épaisseurs de tissu jusqu'à
ce que les flèches des
deux épaisseurs aillent
dans la même direction.
Placez les épais
seurs ENDROIT
CONTRE ENDROIT (b).



Plans de Coupe



patron côté
imprimé sur
le dessous



patron côté
imprimé sur
le dessus

★ VOYEZ
REMARQUES
SPECIALES
POUR
LA COUPE

LA POSITION DES PIÈCES PEUT VARIER
LEGEREMENT SELON VOTRE TAILLE DE PATRON

IMPORTANT: POUR DÉCOUPER LES PIÈCES DE PATRON. COUPEZ LE LONGDE
LA LIGNE DE LA TAILLE AMÉRICAINA CORRESPONDANT À VOTRE TAILLE.

A,B,C LIENS ET GARNITURES CONTRASTANTS

UTILISEZ LES PIÈCES 3 5
LA PIÈCE 4 EST COUPÉE DANS L'ÉLASTIQUE

44" 45" OU 58" 60" (115CM OU 150CM)
AVEC SENS
TOUTES TAILLES



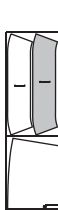
A ROBE

UTILISEZ LES PIÈCES 1 2

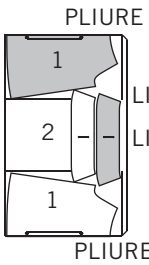
44" 45" (115CM)
AVEC SENS
TAILLE 1/2



44" 45" (115CM)
AVEC SENS
TAILLES 1 2 3 4



58" 60" (150CM) AVEC SENS
TAILLES 1/2 1



58" 60" (150CM)
AVEC SENS
TAILLES 2 3 4



B HAUT ET VOLANT DU PANTALON

UTILISEZ LES PIÈCES 2 6 8

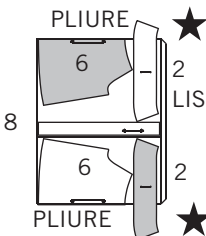
44" 45" (115CM)
AVEC SENS
TOUTES TAILLES



58" 60" (150CM)
AVEC SENS
TAILLE 1/2



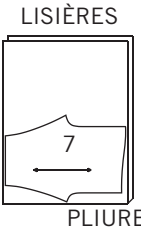
58" 60" (150CM)
AVEC SENS
TAILLES 1 2 3 4



B PANTALON- POUR JERSEY EXTENSIBLE

UTILISEZ LA PIÈCE 7
LA PIÈCE 9 EST COUPÉE DANS L'ÉLASTIQUE

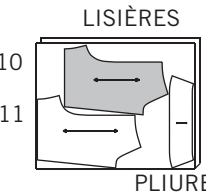
58" 60" (150CM)
AVEC SENS
TOUTES TAILLES



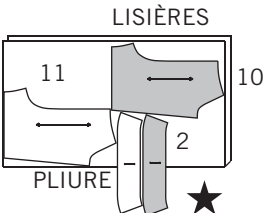
C COMBINAISON

UTILISEZ LES PIÈCES 2 10 11

44" 45" (115CM)
AVEC SENS
TOUTES TAILLES

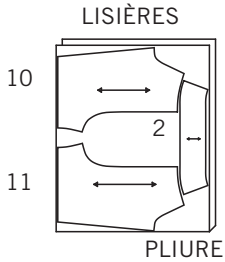


44" 45" (115CM) AVEC SENS
TAILLES 1/2 1



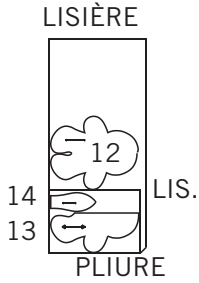
SUITE DU PLAN DE COUPE PAGE 2

58" 60" (150CM)
AVEC SENS
TAILLES 2 3 4



D LAPIN
UTILISEZ LES PIÈCES 12 13 14

COUPEZ UNE PIÈCE 15 DANS DU TISSU
44" 45" OU 58" 60" (115CM OU 150CM)
AVEC SENS



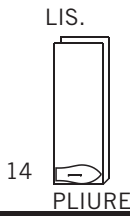
LIEN CONTRASTANT
UTILISEZ LA PIÈCE 5

44" 45" OU 58" 60" (115CM OU 150CM)
AVEC SENS



OREILLES CONTRASTANTES
UTILISEZ LA PIÈCE 14

44" 45" OU 58" 60" (115CM OU 150CM)
AVEC SENS
POUR ENTOILAGE SUITE DU PLAN DE COUPE

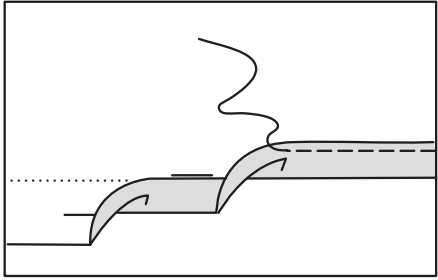


Instructions de Couture

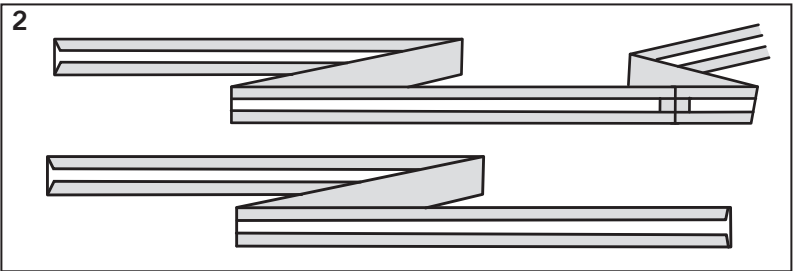
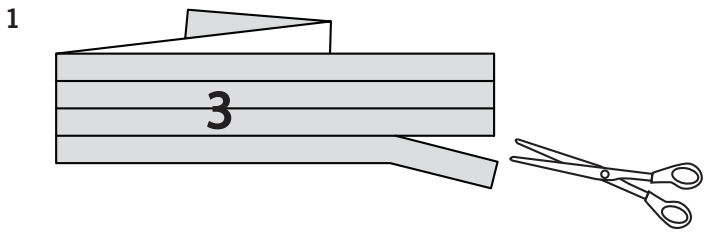
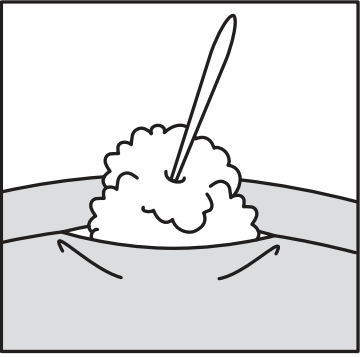
| CODE | ENDROIT | ENVERS | ENTOILAGE | DOUBLURE |
|------|---------|--------|-----------|----------|
|------|---------|--------|-----------|----------|

Lisez les **Instructions Générales** à la page 1 avant de commencer.

OURLET ÉTROIT



REMBOURREZ



SIMPLEMENT LES MEILLEURES TECHNIQUES DE COUTURE...

POUR LE JERSEY

- Utilisez une aiguille à bout arrondi ou une aiguille extensible.
- Les jerseys nécessitent des coutures suffisamment souples pour suivre le tissu. Vous pouvez les coudre à point standard (en étirant le tissu légèrement pendant que vous cousez), point zigzag ou l'un des points extensibles incorporés dans votre machine ordinaire ou surjeteuse.
- La plupart des jerseys n'ont presque pas besoin de repassage pendant la confection du patron. Repassez en réglant le fer sur la température appropriée. Repassez légèrement ou utilisez le fer à vapeur.

Les procédés de couture en **ITALIQUES** dans les Instructions de Couture sont définis au-dessous:

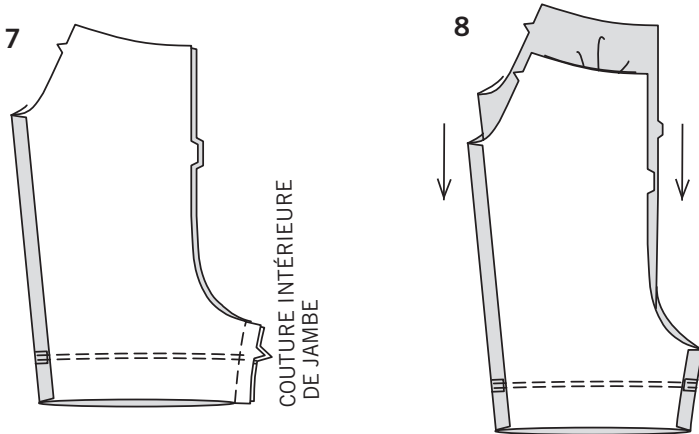
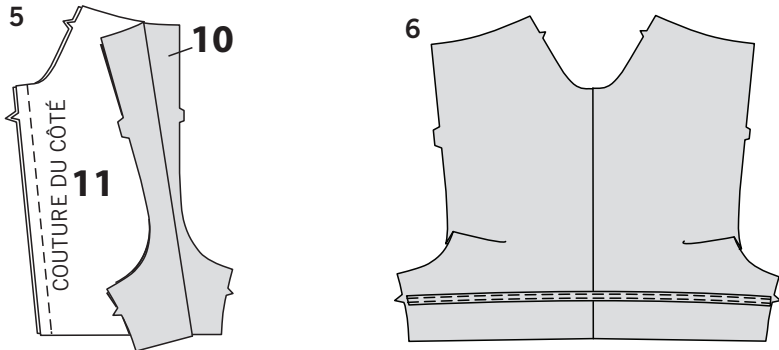
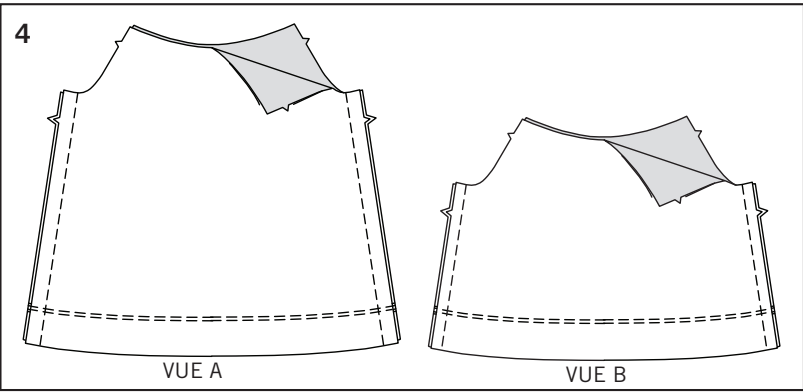
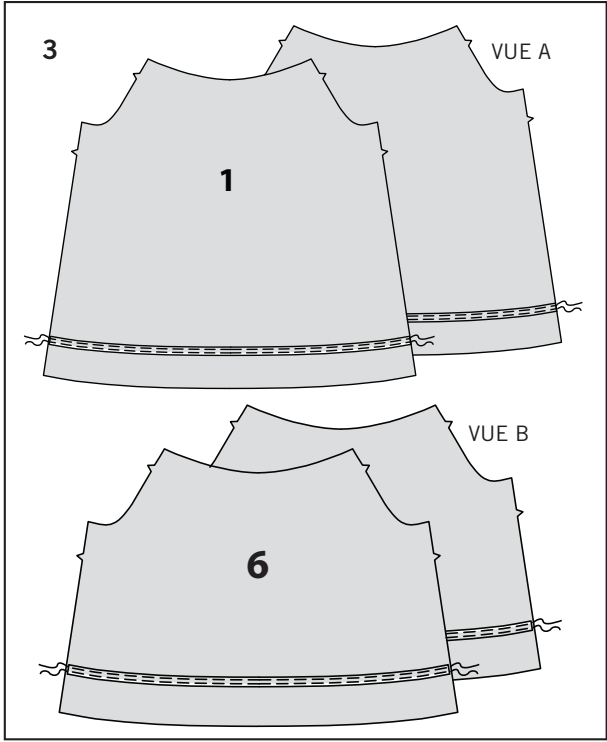
OURLET ÉTROIT- Au fer, faites un rentré sur la valeur de couture pour l'ourlet comme indiqué sur le papier de soie. Pour faire un ourlet étroit, rentrez le bord non fini pour lui faire rejoindre la pliure. Repassez. Piquez l'ourlet près du bord intérieur replié au fer.

REMBOURREZ- Séparez et faites gonfler le rembourrage avant de l'utiliser. Éliminez les bosses et les parties épaisses. Ceci vous permettra d'obtenir un objet bien lisse. Utilisez des morceaux de la taille d'une balle de tennis. Rembourrez en utilisant le manche d'une longue cuiller en bois ou une baguette restaurant chinois. Rembourrez fermement au fur et à mesure que vous ajoutez du rembourrage. Utilisez vos deux mains pour mouler et donner forme en veillant à ne pas trop rembourrer ou déformer l'objet

LA PREMIÈRE FOIS QU'ELLES SERONT UTILISÉES LES PIÈCES DU PATRON SERONT IDENTIFIÉES PAR DES CHIFFRES. .

ROBE A, HAUT B, OU COMBINAISON C

- Préparez la garniture pour toutes les vues comme suit; Coupez sur les lignes continues du bloc pour la garniture (3) en formant les bandes. ENDROIT CONTRE ENDROIT, piquez les extrémités des deux sections en une couture de 3/8" (1cm); cette bande sera utilisée pour la coulisse de l'encolure.
- Au fer, faites un rentré de 1/4" (6mm) sur les bords longs de toutes les sections de la garniture.



- VUES A, B-** Sur l'ENDROIT, épinglez un morceau de garniture sur les sections du devant et du dos (1 ou 6) plaçant le bord inférieur de la garniture à 2-1/4" (5.7cm) au-dessus du borde inférieur. Piquez près des bords intérieurs repliés au fer.

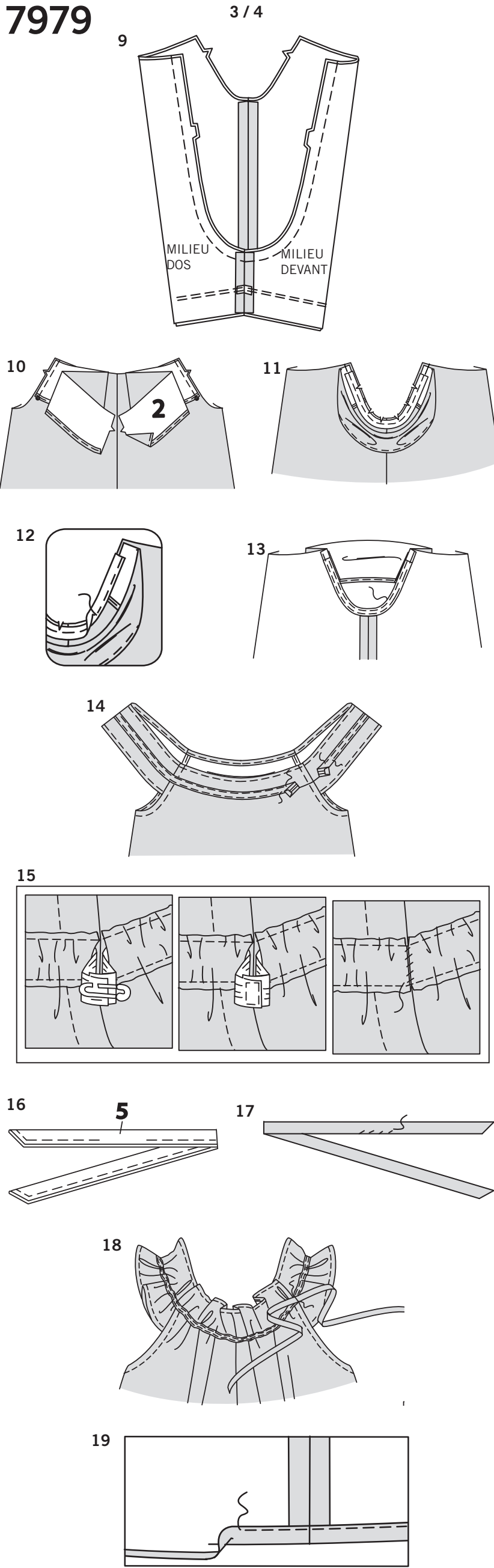
- ENDROIT CONTRE ENDROIT, piquez ensemble le devant sur le dos par les coutures des côtés en superposant les bords supérieurs et inférieurs de la garniture.

- VUE C-** ENDROIT CONTRE ENDROIT, piquez ensemble le devant (10) sur le dos (11) par les coutures des côtés.

- Sur l'ENDROIT, épinglez un morceau de garniture sur chaque sections de la combinaison en plaçant le bord inférieur de la garniture à 1-3/4" (4.5cm) au-dessus du bord inférieur. Piquez près des bords repliés au fer.

- Piquez ensemble le devant sur le dos par la couture intérieure de la jambe.

- ENDROIT CONTRE ENDROIT, insérez une jambe de la combinaison à l'INTÉRIEUR de l'autre.



9. ENDROIT CONTRE ENDROIT, épinglez la couture du milieu en superposant les coutures intérieures de la jambe et les crans. Piquez. Pour renforcer la couture, piquez de nouveau sur la première piqure.

PROCÉDEZ COMME SUIVANT POUR LES VUES A, B, C

10. Faites l'**OURLET ÉTROIT** sur le bord long de la manche (2) avec petits pois. ENDROIT CONTRE ENDROIT, piquez la manche sur l'emmanchure devant en couture de 3/8" (1cm) en superposant les petits pois.

11. Piquez les manches sur l'emmanchure dos de la même façon comme pour le devant. ENDROIT CONTRE ENDROIT, épinglez le ruban sur l'emmanchure avec les bords non finis alignés. Égalisez aux ciseaux les extrémités pour qu'elles soient à 1/2" (1.3cm) des bords de l'encolure. Piquez en couture de 3/8" (1cm). Égalisez la couture; crantez les courbes.

12. Sous-piquez en repliant le ruban et la couture hors du vêtement en attrapant le ruban et les valeurs de coutures près de la couture.

13. Retournez le ruban vers l'INTÉRIEUR; repassez. Bâissez près du bord inférieur du ruban. Sur l'ENDROIT, surpiquez le long du bâti.

14. Faites l'**OURLET ÉTROIT** sur le bord long de l'encolure Pour faire la coulisse de l'encolure, épinglez la garniture sur le bord supérieur du vêtement en plaçant le bord inférieur sur la ligne de la coulisse en rentrant les extrémités sur 3/8" (1cm) de la couture de l'emmanchure dos, comme illustré. Piquez près des bords repliés au fer.

15. Coupez un morceau d'élastique à la longueur du guide élastique pour l'encolure (4). Passez l'élastique dans la coulisse. Croisez et maintenez les extrémités avec une épingle de sûreté. Essayez et ajustez le vêtement. Piquez ensemble les extrémités de l'élastique. Fermez l'ouverture avec des points glissés. Répartissez l'ampleur uniformément. **CONSEIL**- Pour empêcher l'élastique de se tordre à l'usage, piquez dans le sillon de chaque couture à travers toutes les épaisseurs

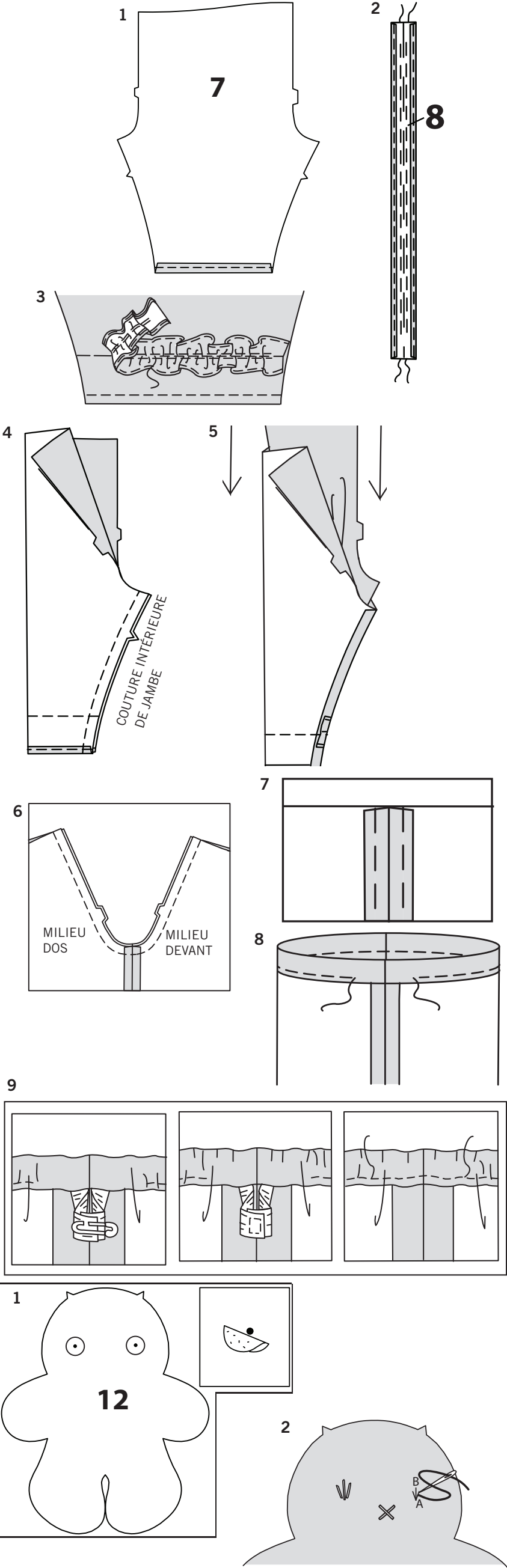
16. ENDROIT CONTRE ENDROIT, pliez le lien (5) en deux sur la longueur. Piquez en couture de 1/4" (6mm) en laissant une ouverture pour retourner. Biaisiez les coins.

17. Retournez le lien; repassez. Fermez à points glissés l'ouverture.

18. Pliez le lien en deux. Cousez à la main sur le côté GAUCHE du devant en centrant le lien sur la garniture et pliez la couture de l'emmanchure, comme illustré.

Attachez le lien en un nœud, comme illustré sur le devant de l'enveloppe.

19. Repliez au fer l'ourlet. Au fer, faites un rentré de 1/4" (6mm) sur le bord non fini. Piquez près du bord replié intérieur.



PANTALON CAPRI B

1. Repliez au fer l'ourlet sur le bord inférieur du devant et du dos du pantalon (7). Piquez OU zig-zag à 1/4" (6mm) du bord non fini.

2. Faites l'**OURLET ÉTROIT** sur les bords longs du volant du pantalon(8) Pour froncer le volant, piquez à long point sur 1/8" (3mm) de chaque côté de la ligne de fronce entre la ligne de couture.

3. Épinglez le volant sur le devant et le dos du pantalon en plaçant la ligne de fronce le long de la ligne de piqure pour le volant Tirez sur les fils de fronce pour ajuster. Attachez les fils. Piquez sur la ligne de fronce **CONSEIL**: Utilisez un point étroit zig-zag ou élastique pour piquer le volant sur le pantalon pour éviter aux points de se casser. Enlevez les points de fronce quand il sera fini.

4. Piquez la couture intérieure de la jambe du devant et du dos du pantalon.

5. ENDROIT CONTRE ENDROIT, insérez une jambe à l'INTÉRIEUR de l'autre.

6. ENDROIT CONTRE ENDROIT, épinglez la couture du milieu en superposant les coutures intérieures de la jambe et les crans. Piquez. Pour renforcer la couture, piquez de nouveau sur la première piqure.

7. Pour empêcher l'élastique de se prendre dans les valeurs de couture lorsque que vous l'enfilez dans la coulisse, fixez-les sur le vêtement avec de la matière thermocollante ou par un bâti. Veillez à ôter le bâti une fois la coulisse terminée.

8. Repliez au fer 1-3/8" (2.8cm) sur le bord supérieur vers l'INTÉRIEUR pour former la coulisse. Piquez à 1/4" (6mm) du bord non fini en laissant une ouverture pour insérer l'élastique.

9. Coupez un morceau d'élastique à la longueur du guide élastique du pantalon (9). Passez l'élastique dans la coulisse. Croisez les extrémités et maintenez les avec une épingle de sûreté. Essayez le pantalon et ajustez le. Piquez ensemble les extrémités de l'élastique solidement. Répartissez l'ampleur uniformément. Enlevez le bâti. **CONSEIL**- Pour empêcher l'élastique de se tordre à l'usage, piquez dans le sillon de chaque couture à travers toutes les épaisseurs.

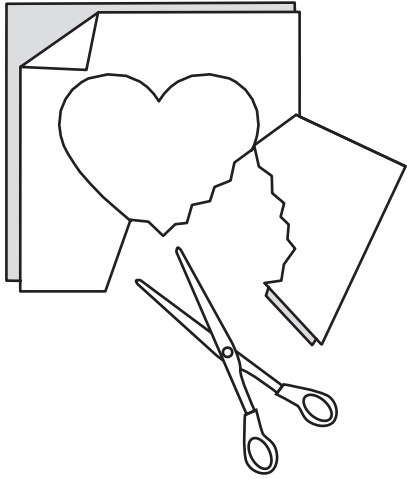
LAPIN D

N.B.: Reportez les marques du visage sur le devant. Toutes les coutures ont cousues en couture de 3/8" (1cm).

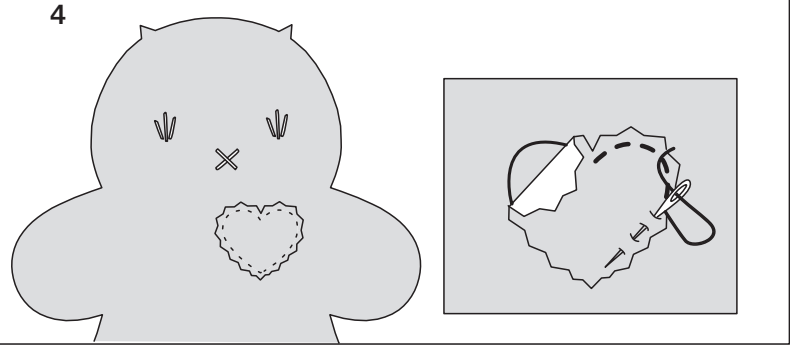
1. Pour renforcer les yeux du devant (12) pour que les yeux ne passent pas dans le tissu, coupez deux cercles de 1-1/4" (3.2cm) dans des chutes de l'entoilage thermocollant. Faites adhérer les cercles sur l'ENVERS du lapin sous les petits pois en suivant le mode d'emploi. Les yeux seront insérés dans une étape ultérieure.

2. Brodez les cils et le nez en utilisant un point droit comme suit: Travaillez avec autant de fils que vous voulez et utilisez une aiguille à gros chas. Insérez l'aiguille avec le fil depuis le dos du projet sur le devant au point A. Insérez de nouveau l'aiguille au point B.

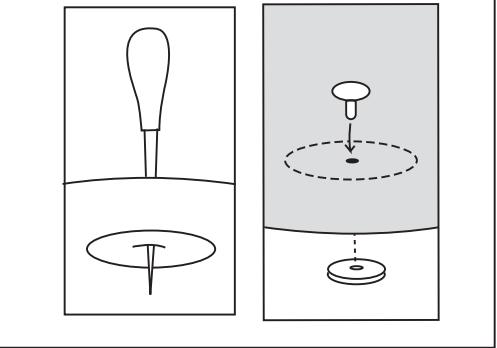
3



4



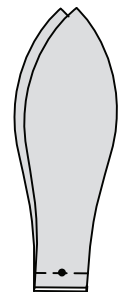
5



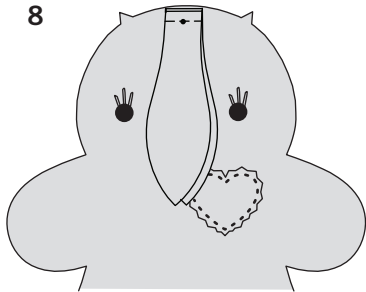
6



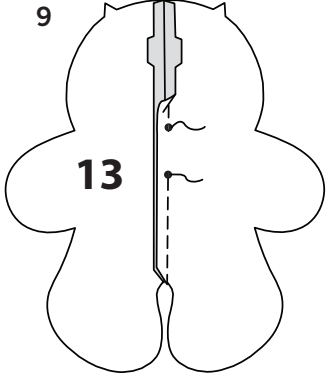
7



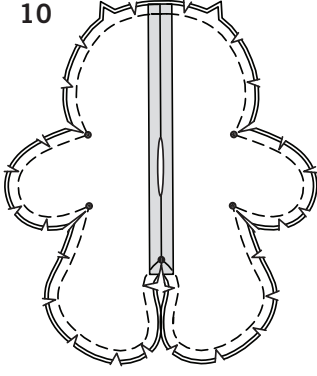
8



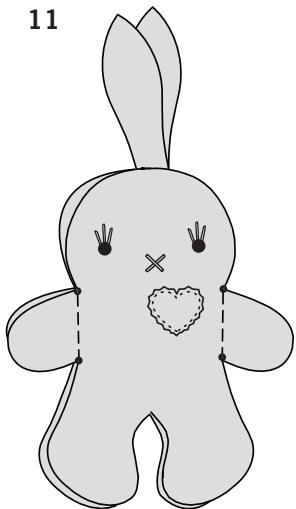
9



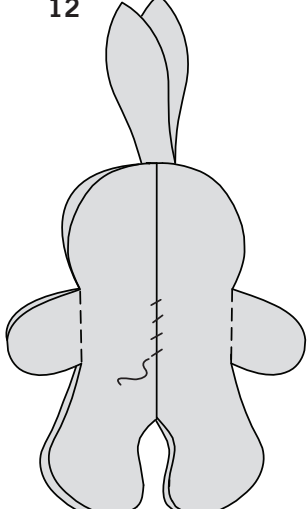
10



11



12



3. Découpez l'application du bloc du papier de soie (15) sur la ligne continue extérieure.
Épinglez le patron sur l'ENDROIT du tissu. Découpez l'application avec les ciseaux à cranter en veillant à biaiser les coins intérieurs sur les lignes continues.

4. Sur l'ENDROIT, épinglez le cœur sur le lapin en superposant les lignes continues.
Avec un point régulier, cousez de la droite vers la gauche en passant l'aiguille vers l'intérieur et l'extérieur du tissu avec des intervalles de 1/4" (6mm). Maintenez les points réguliers.

5. Pour attacher les yeux, utilisez un objet pointu ou un poinçon, faites un trou aux petits pois. Passez l'œil dans l'ouverture depuis l'EXTÉRIEUR, et sur l'INTÉRIEUR, maintenez en place avec une rondelle qui le fixe solidement.

6. Posez l'entoilage thermocollant sur l'ENVERS de l'oreille (14) en suivant le mode d'emploi.
ENDROIT CONTRE ENDROIT, piquez les sections contrastantes sur les oreilles en laissant ouverte l'extrémité avec petit pois. Biaisiez le coin; crantez les courbes.

7. Retournez les oreilles sur l'ENDROIT.
Posez une oreille sur la partie supérieure de l'autre avec le côté tissu de l'oreille face au côté contrastant de l'autre oreille en superposant les petits pois. Bâissez ensemble les bords non finis.

8. Sur l'ENDROIT, épinglez les oreilles sur le devant avec les côtés contrastantes des oreilles face à l'ENDROIT du tissu en superposant les petits pois avec les bords non finis alignés; bâissez en place.

9. ENDROIT CONTRE ENDROIT, piquez la couture du milieu dos (13) en laissant une ouverture entre les petits pois pour retourner en faisant des points arrière pour renforcer la couture.

10. ENDROIT CONTRE ENDROIT, épinglez le dos sur le devant en superposant les petits pois et les bords non finis alignés. Piquez. Pour renforcer les coins des bras et des jambes, piquez de nouveau sur la piqûre précédente. Crantez les courbes et jusqu'aux petits pois par les coins intérieurs en veillant à ne pas couper la piqûre.

11. Retournez le lapin.
REMBOURREZ les bras en veillant à ne pas trop rembourrer. Poussez gentiment le rembourrage hors de la ligne de piqûre et piquez entre les petits pois en faisant des points arrière pour renforcer.

12. **REMBOURREZ** le reste du lapin.
Fermez à points glissés l'ouverture du dos.

Pour le lien- voyez les Vues A, B, C, voyez les étapes 16 et 17.
Attachez le lien autour du cou du lapin, comme illustré sur le devant de l'enveloppe.