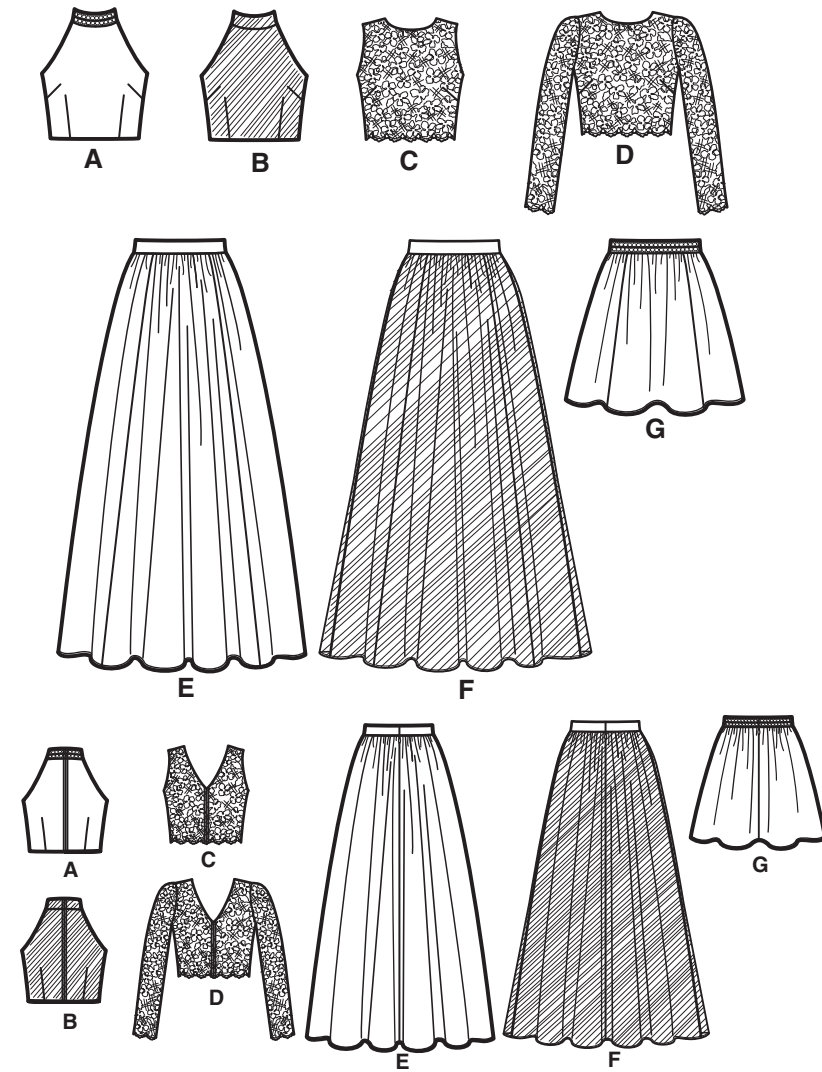
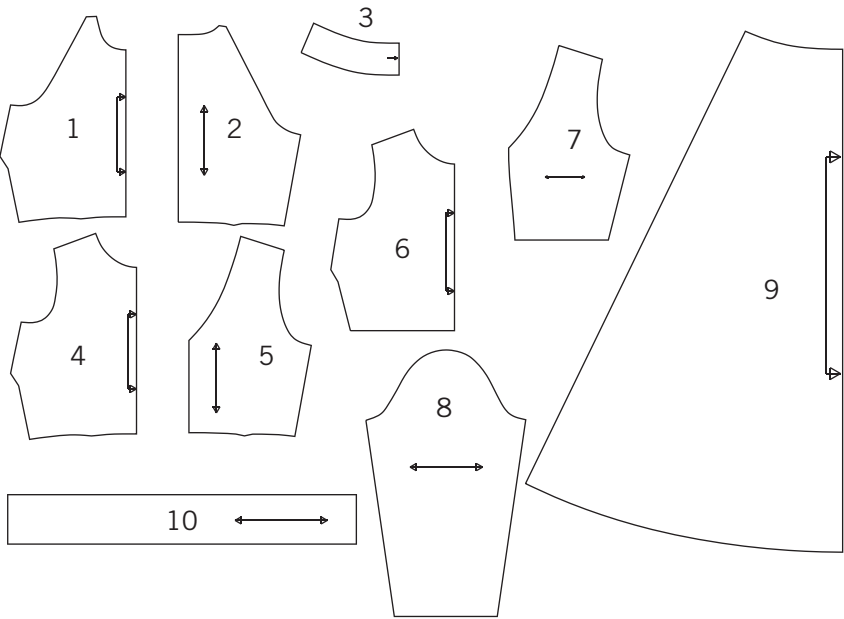


Merci d'avoir acheté ce patron de Simplicity.
Nous avons déployé tous nos efforts pour vous offrir un produit de haute qualité.



10 PIÈCES DE PATRON



- 1-DEVANT -A,B
- 2-DOS -A,B
- 3-COL -A,B
- 4-DEVANT -C,D
- 5-DOS -C,D
- 6-DESSUS DU DEVANT -C,D
- 7-DESSUS DU DOS -C,D
- 8-MANCHE -D
- 9-JUPE DEVANT ET DOS -E,F,G
- 10-CEINTURE -E,F,G



Instructions Générales

Le Patron

SYMBÔLES

↔ LIGNE DE SENS - Placez-la sur le droit fil du tissu parallèlement à la lisière.

⇓ PLACE LA LIGNE CONTINUE sur la pliure du tissu.

— — — MILIEU DEVANT/DOS du vêtement.

▽ ▽ ▽ CRANS

• • POIS

— LIGNE DE COUPE

== LIGNE POUR ALLONGER OU RACCOURCIR

AJUSTEZ SI NECESSAIRE

Faites les rectifications avant de placer le patron sur le tissu.

POUR ALLONGER: Coupez le patron entre les lignes pour allonger ou raccourcir. Ecartez le patron uniformément à la distance voulue, rajoutez du papier et maintenez avec du ruban adhésif.

POUR RACCOURCIR: Aux lignes pour allonger ou raccourcir, faites un pli régulier pour résorber l'excédent de longueur. Maintenez en place avec du ruban adhésif.

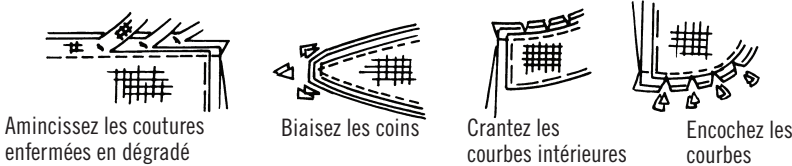
Lorsque les lignes pour allonger ou raccourcir ne sont pas indiquées, faites les rectifications nécessaires au bord inférieur du patron.

VALEUR DE COUTURE: Sauf indication contraire, elle est de 5/8" (1.5cm) mais elle n'est pas imprimée sur les PATRONS MULTI-TAILLES. MARQUEZ VOTRE TAILLE AVEC UN STYLO à pointe feutre.

Pour les symboles et l'utilisation des PATRONS MULTI-TAILLES, voyez les tableaux figurant sur le patron.

Couture

- Cousez le vêtement en suivant les **Instructions de Couture**.
- EPINGLEZ les coutures ou bâtissez-les à la machine en faisant correspondre les crans.
- PIQUEZ des coutures de 5/8" (1.5cm) sauf indication contraire.
- OUVREZ les coutures au fer, sauf indication contraire, en crantant si nécessaire pour que les coutures se reposent bien à plat.
- AMINCISSEZ les coutures pour réduire l'ampleur, comme illustré ci-dessous:



Coupe/Marques

AVANT DE COUPER:

REPASSEZ les pièces avec un fer sec et tiède. DECATISSEZ en lavant préalablement les tissus lavables ou en repassant à la vapeur les tissus non-lavables.

ENCERCLEZ votre plan de coupe.

EPINGLEZ le patron sur le tissu comme indiqué sur le plan de coupe.

- POUR DOUBLE EPAISSEUR: pliez le tissu ENDROIT CONTRE ENDROIT.
- POUR SIMPLE EPAISSEUR: placez le tissu avec l'ENDROIT sur le dessus.
- POUR LES TISSUS PELUCHEUX, A REFLÈTS OU A MOTIF UNIDIRECTIONNEL, ut ilisez les plans de coupe "avec sens".

APRES AVOIR COUPE:

Avant de retirer le patron, REPORTEZ toutes les marques sur l'ENVERS du tissu. Marquez aux épingles et à la craie ou avec du papier calque de couturière et la roulette à tracer.

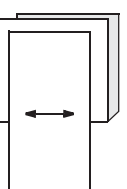
Pour marquer rapidement:

- Entaillez le bord du tissu pour marquer les crans, les extrémités des lignes de pliure et des lignes du milieu.
- Epinglez dans les pois.



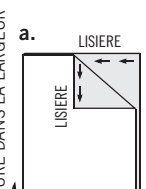
REMARQUES SPECIALES POUR LA COUPE

★ Si le plan de coupe montre une pièce dépassant au-delà de la pliure, coupez toutes les pièces à l'exception de celle-ci.

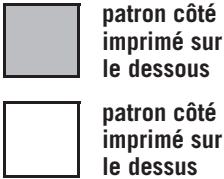


✱ Tracez de petites flèches le long des deux lisières pour indiquer la direction du sens ou du motif. ENDROIT CONTRE ENDROIT, pliez le tissu dans la largeur (sens trame) et coupez le long de la pliure (a).

Tournez l'une des épaisseurs de tissu jusqu'à ce que les flèches des deux épaisseurs aillent dans la même direction. Placez les épais seurs ENDROIT CONTRE ENDROIT (b).



Plans de Coupe



★ VOYEZ REMARQUES SPECIALES POUR LA COUPE

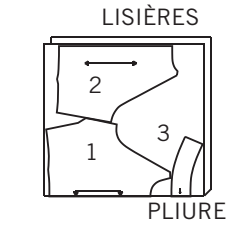
LA POSITION DES PIÈCES PEUT VARIER
LEGEREMENT SELON VOTRE TAILLE DE PATRON

IMPORTANT: POUR DÉCOUPER LES PIÈCES DE PATRON. COUPEZ LE LONG DE LA LIGNE DE LA TAILLE AMÉRICAINE CORRESPONDANT À VOTRE TAILLE.

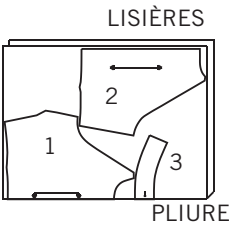
A,B HAUT

UTILISEZ LES PIÈCES 1 2 3
POUR LA DOUBLURE, SUIVEZ LE MÊME PLAN DE COUPE
POUR LE DESSUS CONTRASTANT B, SUIVEZ LE MÊME PLAN DE COUPE

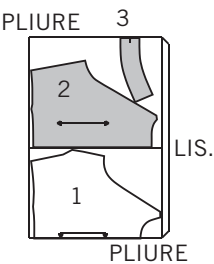
44" 45" (115CM)
AVEC SENS
TAILLES 4 6 8 10 12



44" 45" (115CM) AVEC SENS
TAILLES 14 16 18 20



58" 60" (150CM) AVEC SENS
TOUTES TAILLES



ENTOILAGE

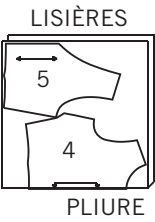
UTILISEZ LA PIÈCE 3
20" À 25" (51CM À 64CM) THERMOCOLLANT
TOUTES TAILLES



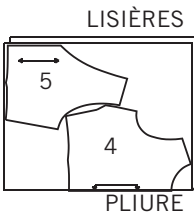
C,D HAUT

UTILISEZ LES PIÈCES 4 5

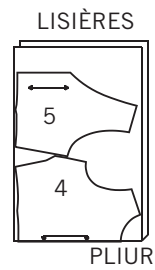
44" 45" (115CM)
AVEC SENS
TAILLES 4 6 8 10 12 14



44" 45" (115CM)
AVEC SENS
TAILLES 16 18 20



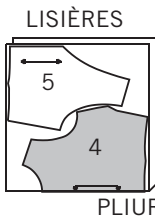
58" 60" (150CM)
AVEC SENS
TOUTES TAILLES



DOUBLURE

UTILISEZ LES PIÈCES 4 5

44" 45" (115CM)
SANS SENS
TOUTES TAILLES

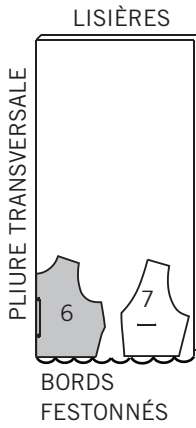


POUR LA PIÈCE DU DEVANT 6 ET LA PIÈCE DU DOS 7, PLACEZ LE BORD INFÉRIEUR DE LA PIÈCE LE LONG DE L'ANGLE DES FESTONS AVEC LA PIÈCE DU MILIEU DOS 7 EXACTEMENT SUR L'ANGLE.

C DESSUS- COUPÉ DANS LA LARGEUR

UTILISEZ LES PIÈCES 6 7

58" 60" (150CM)
AVEC SENS
TOUTES TAILLES

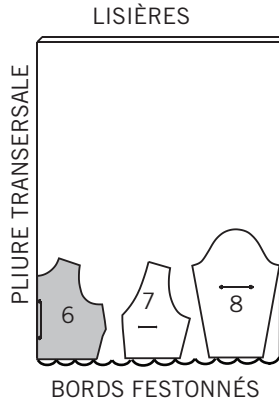


POUR LA PIÈCE DU DEVANT 6, LA PIÈCE DU DOS 7 ET LA PIÈCE DE LA MANCHE 8, PLACEZ LE BORD INFÉRIEUR DE LA PIÈCE LE LONG DE L'ANGLE DES FESTONS AVEC LA PIÈCE DU MILIEU DOS 7 EXACTEMENT SUR L'ANGLE.

D DESSUS- COUPÉ DANS LA LARGEUR

UTILISEZ LES PIÈCES 6 7 8

58" 60" (150CM)
AVEC SENS
TOUTES TAILLES



SUITE DU PLAN DE COUPE PAGE 2

7969

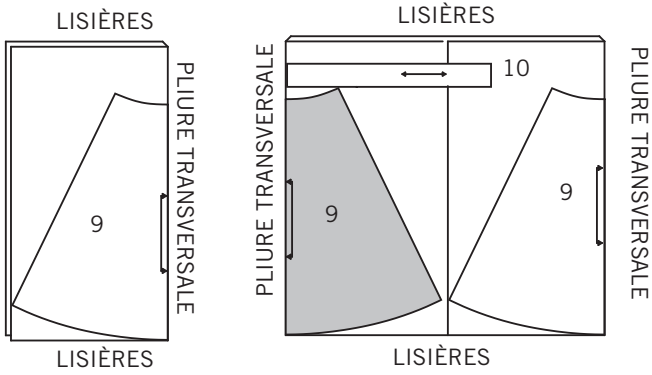
2 / 4

E,F JUPE- COUPÉE DANS LA LARGEUR

UTILISEZ LES PIÈCES 9 10

POUR LA DOUBLURE
SUIVEZ LE MÊME
PLAN DE COUPE

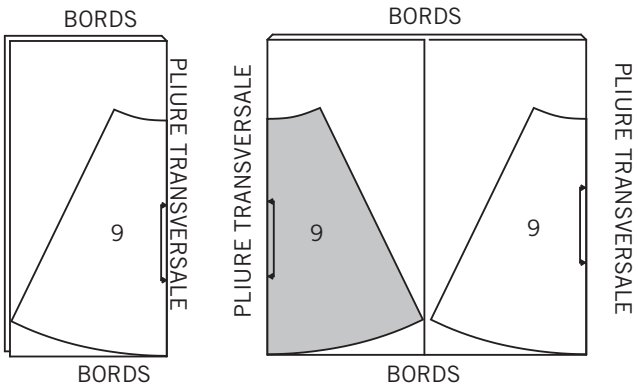
54" OU 60"
(140CM OU 150CM)
AVEC SENS
TOUTES TAILLES



F JUPE- COUPÉE DANS LA LARGEUR

UTILISEZ LA PIÈCE 9

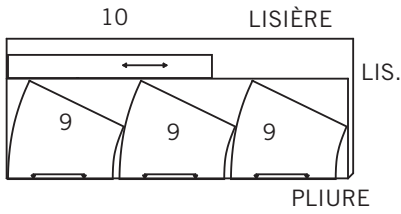
TULLE EN 54" (140CM)
AVEC SENS
TOUTES TAILLES



G JUPE

UTILISEZ LES PIÈCES 9 10
POUR LA DOUBLURE SUIVEZ LE MÊME PLAN DE
COUPE

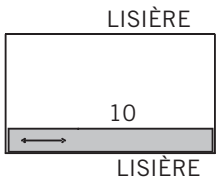
44" 45" OU 58" 60" (115CM OU 150CM) AVEC SENS
TOUTES TAILLES



E,F,G ENTOILAGE

UTILISEZ LA PIÈCE 10

20" À 25" (51CM À 64CM) THERMOCOLLANT
TOUTES TAILLES



Instructions de Couture

CODE	ENDROIT	ENVERS	ENTOILAGE	DOUBLURE
------	---------	--------	-----------	----------

Lisez les **Instructions Générales** à la page 1 avant de commencer.

SIMPLEMENT LES MEILLEURES FINITIONS
DE COUTURE POUR LES TISSUS
TRANSPARENTS

- Les coutures peuvent être finies à l'aide de l'une des trois méthodes; choisissez celle convenant le mieux à votre ouvrage. Ouvrez au fer les coutures du milieu dos et repassez les coutures de côté vers le dos .
- MACHINE OVERLOCK/SURJETEUSE** - Piquez les bords non finis de la couture à la machine overlock/surjeteuse.
 - COUTURE DOUBLE** - Repiquez la couture à 1/8"(3mm) de la première piqûre. Recoupez à ras de la piqûre. Repassez la couture vers un côté.
 - COUTURE ANGLAISE** - Pour faire la couture anglaise, piquez d'abord la couture sur l'ENDROIT, à exactement 1/4" (6mm) de la ligne de couture; recoupez à ras de la couture. Retournez vers l'ENVERS et piquez à travers la valeur de couture en enfermant la première couture.

TISSUS TULLE OU DE FILET

- Placez le papier de soie sur le dessous du tulle quand vous piquez à la machine. Ôtez le papier après avoir fini.
- Les bords peuvent être finis ou non. Si vous préférez, recoupez la valeur de couture à 1/4" (6mm). Ouvrez au fer les coutures du milieu dos et repassez les coutures de côté vers le dos.
- Repassez à la vapeur ou à l'aide d'une pattemouille avec le fer réglé sur basse température. Faites d'abord un essai.

Les procédés de couture en **ITALIQUES** sont définis ci-dessous.

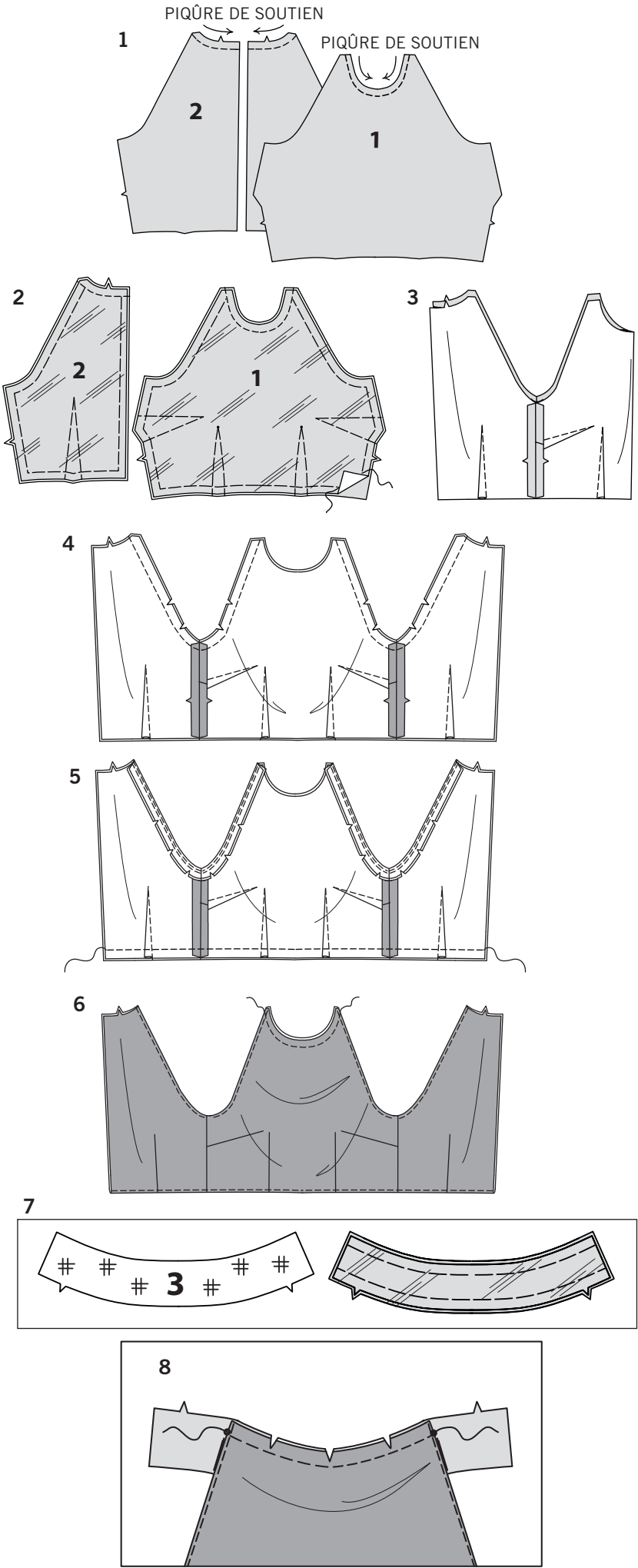
ENTOILAGE- épinglez l'entoilage thermocollant sur l'ENVERS du tissu. Biaisez les coins qui seront pris dans les coutures. Faites adhérer l'entoilage en suivant le mode d'emploi.

PINCES - Pour faire les pincés, ENDROIT CONTRE ENDROIT, pliez le tissu au milieu de la pince en superposant les lignes en tirets et les petits pois. Sur l'ENVERS, placez les épingles à angle DROIT sur les lignes en tirets. Piquez la pince depuis l'extrémité large jusqu'à la pointe. Piquez la pince depuis le milieu jusqu'à une pointe. Ensuite, en croisant plusieurs points, piquez depuis le milieu jusqu'à l'autre pointe. Au besoin, crantez le point en son point le plus large pour l'aplatir.

CONSEIL - Pour éviter que se forme une poche à la pointe faites les derniers points directement sur la pliure et laissez dépasser des bouts de fils assez longs pour faire un nœud. NE FAITES PAS de points arrière à la pointe. Repassez la pince à plat le long de la piqûre pour lisser les points puis repassez les pointes du buste vers le bas et les autres pincés vers le milieu.

SOUS-PIQUEZ- Repassez la doublure et la couture en dehors du vêtement en prenant la doublure et les valeurs de couture tout près de la couture.

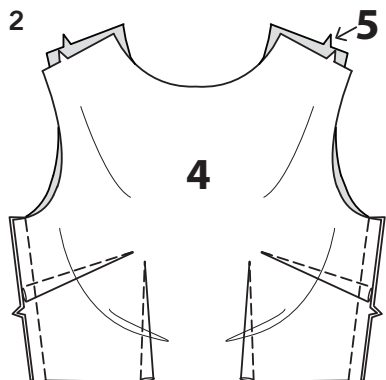
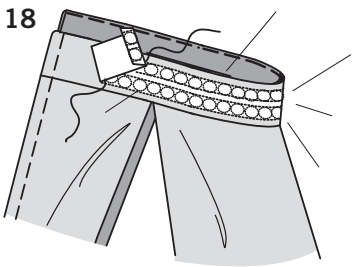
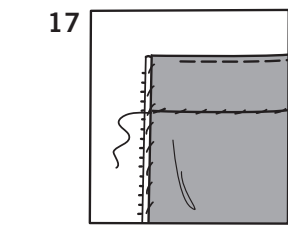
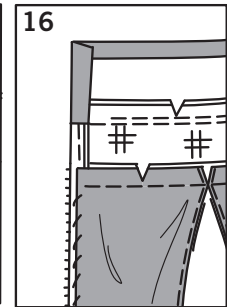
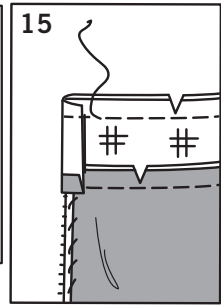
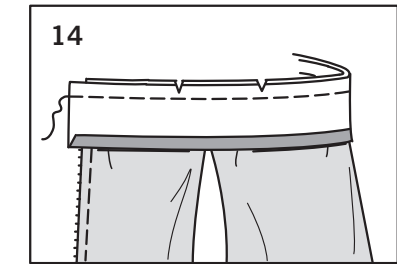
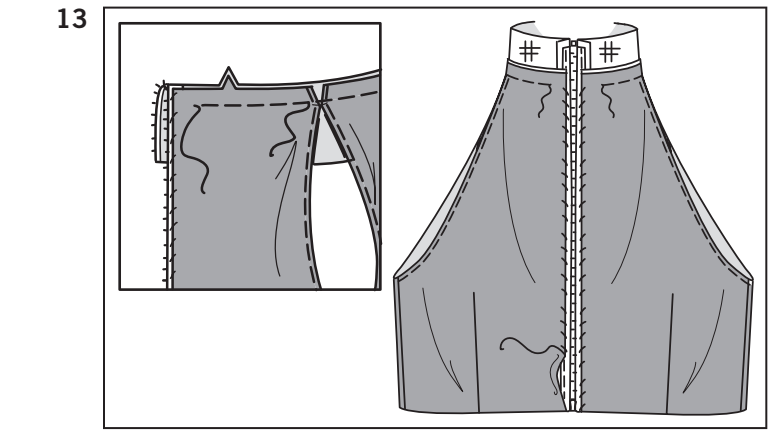
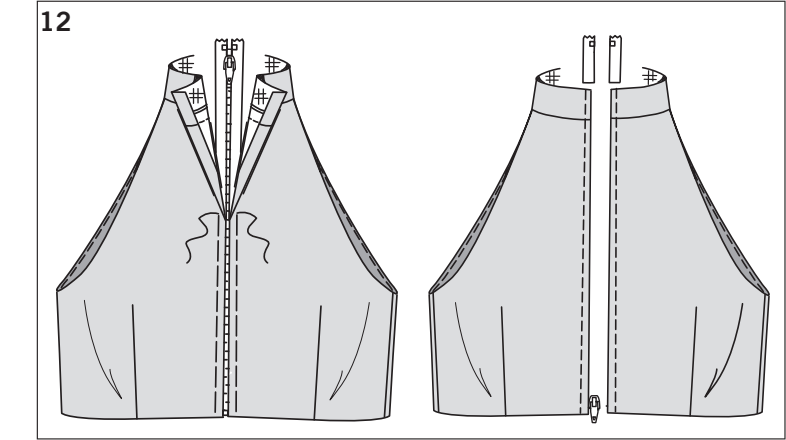
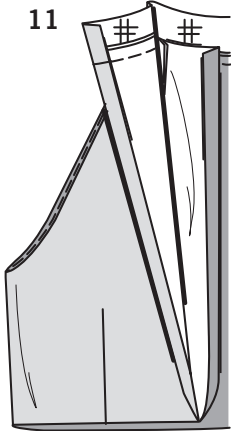
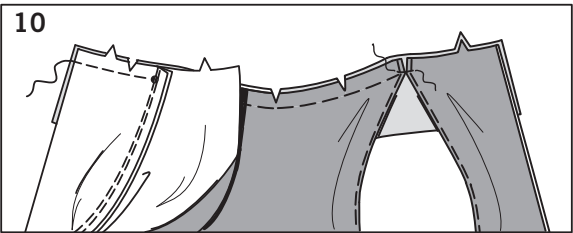
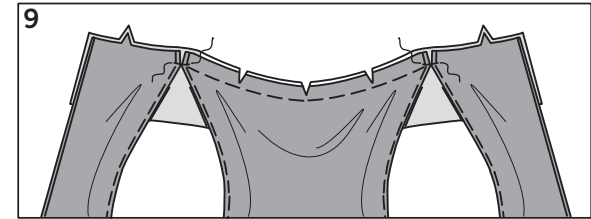
PIQÛRE DE SOUTIEN--Faites une piqûre de soutien sur les bords d'encolure devant et dos, à 1/2" (1.3cm) des bords coupés, en direction des flèches. Cette piqûre est permanente et empêche les bords arrondis de s'étirer. La piqûre de soutien paraît sur le premier croquis seulement).



LES PIÈCES DE PATRON SONT INDIQUÉES PAR NUMÉROS QUAND ELLES SONT UTILISÉES POUR LA PREMIÈRE FOIS.

HAUTS A, B

- POUR LA VUE A-** Faites une **PIQÛRE DE SOUTIEN** sur le bord d'encolure du devant (1) et du dos (2).
- POUR LA VUE B-** Épinglez l'ENVERS des sections du dessus sur l'ENDROIT des sections correspondantes du devant (1) et du dos (2) sections, en superposant les milieux, les lignes de pincés les petits pois et les bords non finis. Bâissez à la main le long des lignes de pincés. Piquez à 1/2" (1.3cm) des bords d'encolure. Bâissez à la machine à 1/2" (1.3cm) des autres bords non finis.
- POUR LES VUES A, B-** Faites les **PINCES** sur le devant et le dos. ENDROIT CONTRE ENDROIT, piquez ensemble les sections du devant et du dos par les coutures de côté. Nous appellerons désormais cette section le "haut".
- Faites une **PIQÛRE DE SOUTIEN**, faites les **PINCES** et piquez ensemble les sections de la doublure du devant et du dos en procédant comme pour le haut. ENDROIT CONTRE ENDROIT et les bords non finis alignés, épinglez la doublure sur le haut en superposant les milieux. . Piquez les bords d'emmanchures. Recoupez la couture; crantez les courbes.
- SOUS-PIQUEZ** les emmanchures. ENDROIT CONTRE ENDROIT, piquez la doublure sur le haut, le long du bord inférieur. **SOUS-PIQUEZ** le bord inférieur de la doublure le plus loin possible, depuis les bords arrière vers le milieu dos.
- Retournez le haut; repassez. Épinglez ensemble les bords de l'encolure devant et de la doublure en superposant les milieux et les bords non finis. Piquez à 1/2" (1.3cm) du bord non fini.
- Posez l'**ENTOILAGE** sur le col (3). **POUR LA VUE B-** Épinglez l'ENVERS du dessus sur l'ENDROIT du col en superposant les milieux et les bords non finis. Bâissez.
- POUR LES VUES A, B-** ENDROIT CONTRE ENDROIT, épinglez le col sur le bord d'encolure devant du col en superposant les milieux et les petits pois. Crantez le bord d'encolure devant du haut jusqu'à la piqûre en veillant à ne pas entailler la piqûre. Piquez en faisant des points arrière aux petits pois pour renforcer.



9. Sur la doublure, cousez les emmanchures devant sur les emmanchures aux petits pois en joignant les bords finis, comme illustré.

10. Ouvrez la doublure sur le bord du dos. ENDROIT CONTRE ENDROIT et avec les bords non finis alignés, épinglez le bord arrière du col sur l'encolure dos du haut en superposant les crans et les petits pois. Crantez le bord d'encolure dos en procédant comme pour l'encolure devant. **CONSEIL:** Pour éviter que les emmanchures du devant et du dos coïncident exactement aux petits pois, bâtissez à la main le col sur le dos avant de piquer. Piquez le bord d'encolure dos jusqu'au petit pois faisant des points arrière au petit pois pour renforcer. Recoupez la couture; crantez les courbes. Repassez le col vers l'extérieur et la couture vers le col.

11. Au fer, faites un rentré de 5/8" (1.5cm) sur les bords du dos du haut et de 7/8" (2.2cm) sur les bords du dos de la doublure, en rentrant jusqu'à 5/8" (1.5cm) de la couture inférieure.

12. En maintenant la doublure vers l'extérieur, épinglez la glissière fermée sur les bords repliés en plaçant l'arrêt inférieur au bord inférieur du haut et en joignant les bords repliés au milieu du la glissière. Veuillez noter que la glissière fermée dépasse au-dessus du bord supérieur du dos. Bâtissez la glissière en place. Ouvrez la glissière. En utilisant un pied à glissière réglable, sur l'ENDROIT, piquez à 1/4" (6mm) des bords repliés en prenant le galon de la glissière.. Après avoir piqué la glissière en place, faites glisser la tirette vers le bas et recoupez le galon à ras du bord supérieur. La doublure de l'encolure servira d'arrêt pour la glissière une fois posée. Il suffit de maintenir la tirette vers le bas jusqu'à la piqûre de la doublure.

13. Retournez la doublure vers l'ENVERS. Rabattez le col. Épinglez ensemble les bords de l'encolure du dos du haut et de la doublure. Piquez le long de la couture jusqu'à la piqûre, le plus près possible de la glissière en veillant à ne pas prendre le galon. Remettez le col en place. Cousez le bord replié de la doublure du dos sur le galon de la glissière sans prendre les mailles.

14. Au fer, faites un rentré de 5/8" (1.5cm) sur le bord cranté de la doublure du col. ENDROIT CONTRE ENDROIT, épinglez la doublure du col sur le col, le long du bord supérieur en superposant les milieux dos (la doublure dépasse de 5/8" (1.5cm) au-delà des bords de l'ouverture dos). Piquez. Recoupez la couture; crantez les courbes.

15. Repliez de 5/8" (1.5cm) vers l'ENVERS sur le bord arrière de la doublure du col, comme illustré. Repiquez par-dessus la piqûre. Recoupez la couture; crantez les courbes.

16. **SOUS-PIQUEZ** la doublure du col le plus loin possible. Au fer, faites un rentré de 3/4" (2.cm) sur les bords arrière de la doublure du col, en diminuant jusqu'à 5/8" au niveau du bord supérieur du col, comme illustré.

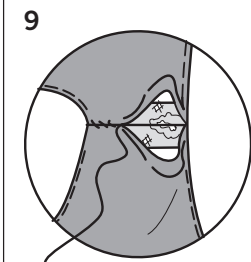
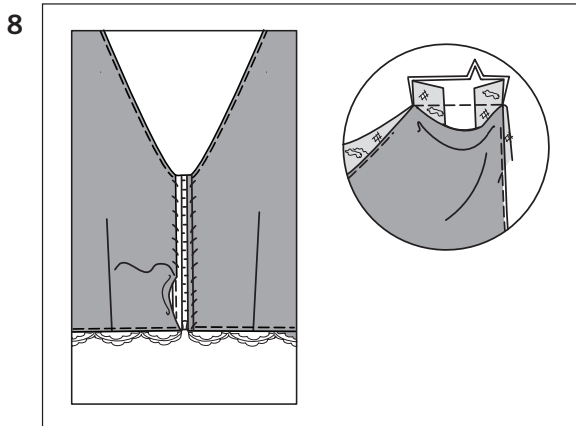
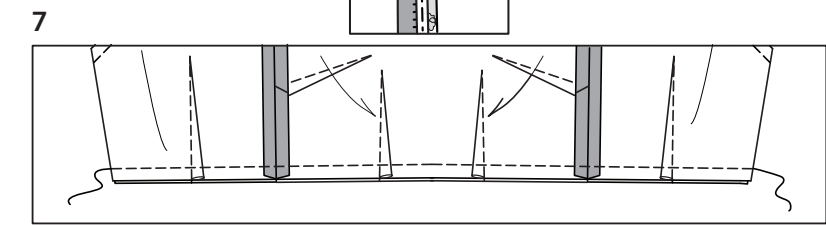
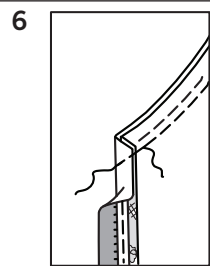
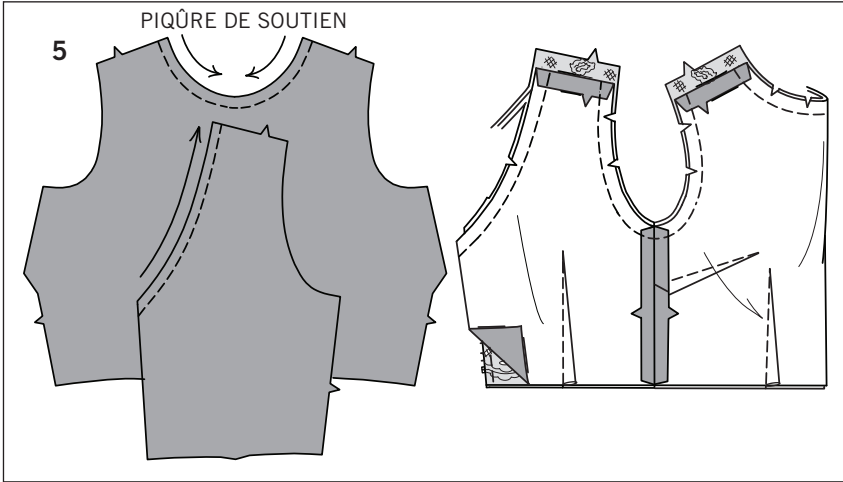
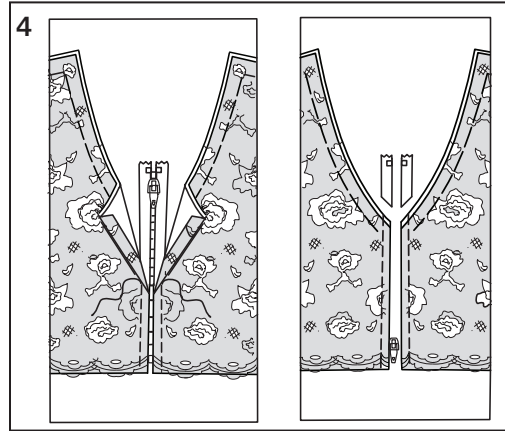
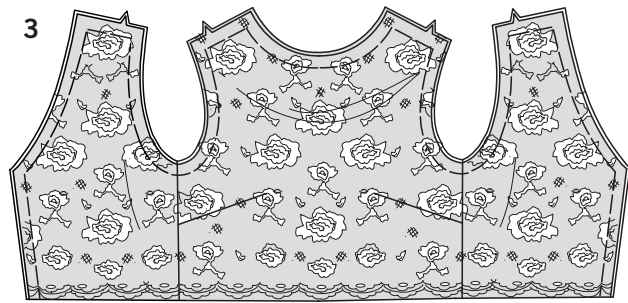
17. Retournez la doublure du col vers l'ENVERS; repassez. À points glissés, cousez les bords repliés du col sur le galon de la glissière sans prendre les mailles.

18. **POUR LA VUE A-** Sur l'ENDROIT, placez et épinglez la garniture sur le col en rentrant les extrémités de 3/8" (1cm) sur les bords arrière. Cousez sans prendre les mailles de la glissière. Si vous préférez, piquez à la machine.

HAUT C

1. Faites les **PINCES** sur le dessus du devant (6). ENDROIT CONTRE ENDROIT, piquez les sections du dessus du devant sur les sections du dessus du dos (7) par les coutures de côté.

2. Faites les **PINCES** sur le devant (4) et le dos (5). ENDROIT CONTRE ENDROIT, piquez les coutures de côté du devant et du dos. Nous appellerons cette section le "haut".



3. Épinglez l'ENVERS du dessus sur l'ENDROIT du haut en superposant les coutures et les bords non fini. Assurez-vous que l'angle du feston se trouve exactement au croisement des lignes de couture au bord inférieur du dos. Bâtissez à la machine les bords du dos, de l'encolure et des emmanchure à 1/2" (1.3cm) des bords non finis.

4. Au fer, faites un rentré de 5/8" (1.5cm) sur le bord arrière des sections du dos. Épinglez la glissière fermée sur les bords replié en plaçant l'arrêt inférieur à 7/8" (2.2cm) au-dessus du bord inférieur non fini du haut et en joignant les bords repliés au milieu de la glissière. Veuillez noter que la glissière fermée dépasse au-dessus du bords supérieur du dos. Avec un pied ganseur réglable, sur l'ENDROIT, piquez à 1/4" (6mm) des bords repliés en prenant le galon de la glissière. Après avoir piqué la glissière, faites glisser la tirette vers le bas et recoupez galon au niveau du bord supérieur. La doublure de l'encolure servira d'arrêt pour la glissière. Vérifiez simplement que la tirette soit tournés vers le bas avant de piquer la doublure.

5. Faites une **PIQÛRE DE SOUTIEN** sur le bord d'encolure des sections de la doublure du devant et du dos. Faites les **PINCES** et piquez les coutures de côté comme celles du haut. Au fer, faites un rentré de 5/8" (1.5cm) sur les bords d'épaules des section de la doublure du devant et du dos. ENDROIT CONTRE ENDROIT, épinglez la doublure sur le haut (par-dessus le dessus) le long des bords d'encolure et d'emmanchures en superposant les milieux et les coutures de côté (la doublure dépasse de 5/8" (1.5cm) au-delà de bords de l'ouverture dos). Piquez les bords d'encolure et d'emmanchures. Recoupez la couture et crantez les courbes à 2" (5cm) des bords de l'ouverture dos.

6. Repliez 5/8" (1.5cm) vers l'ENVERS, au bord supérieur de la doublure du dos, par-dessus le dos et la glissière, comme illustré. Repiquez par-dessus la première piqûre. Recoupez et crantez le reste de la couture.

7. **SOUS-PIQUEZ** les bords d'encolure et d'emmanchures de la doublure le plus loin possible. ENDROIT CONTRE ENDROIT, piquez le bord inférieur de la doublure sur le haut en superposant les milieux et les coutures de côté, en veillant à ne pas prendre le bord du dessus. **CONSEIL:** Pour éviter de prendre le bord inférieur du dessus, relevez-le et épinglez-le sur le haut en plaçant les épingles sur l'ENDROIT.

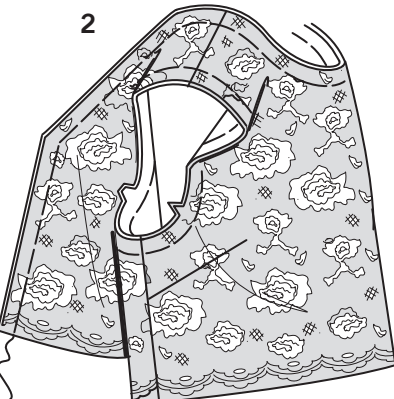
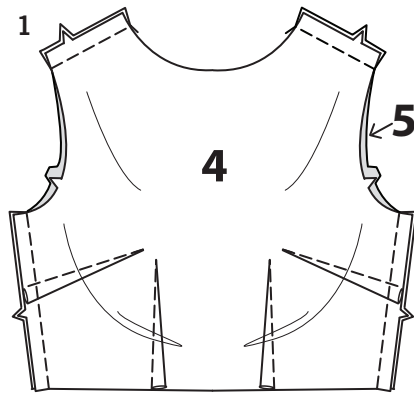
8. **SOUS-PIQUEZ** le bord inférieur de la doublure le plus loin possible, depuis les bords du dos vers le milieu devant, au besoin. Retournez la doublure vers l'ENVERS; repassez, en rentrant 3/4" (2.cm) sur les bords du dos de la doublure, en diminuant jusqu'à 5/8" (1.5cm) sur les coutures supérieures et inférieures. À points glissé, cousez le galon de la glissière sur la doublure sans prendre les mailles. ENDROIT CONTRE ENDROIT, piquez les coutures d'épaules du haut en maintenant les bords repliés de la doublure vers l'extérieur.

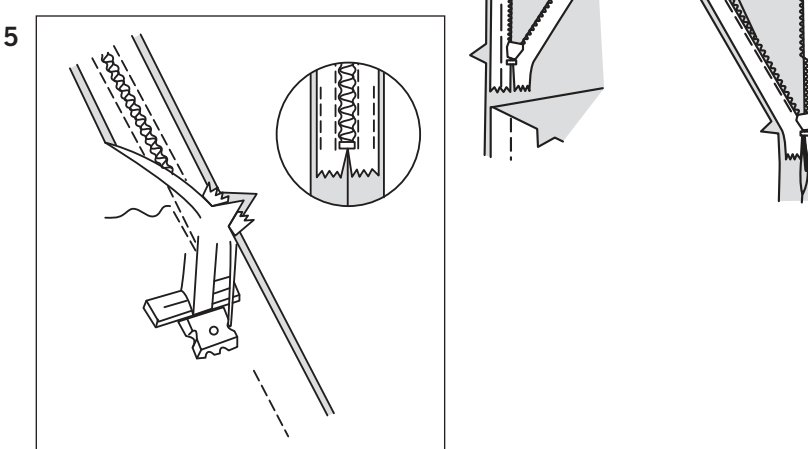
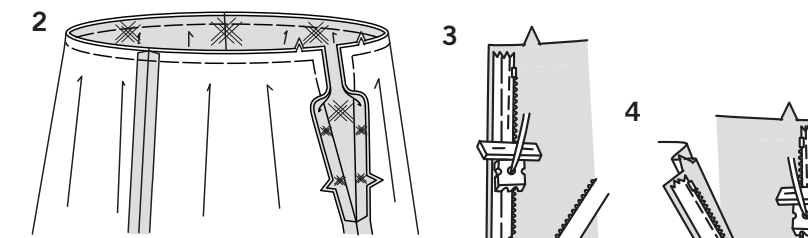
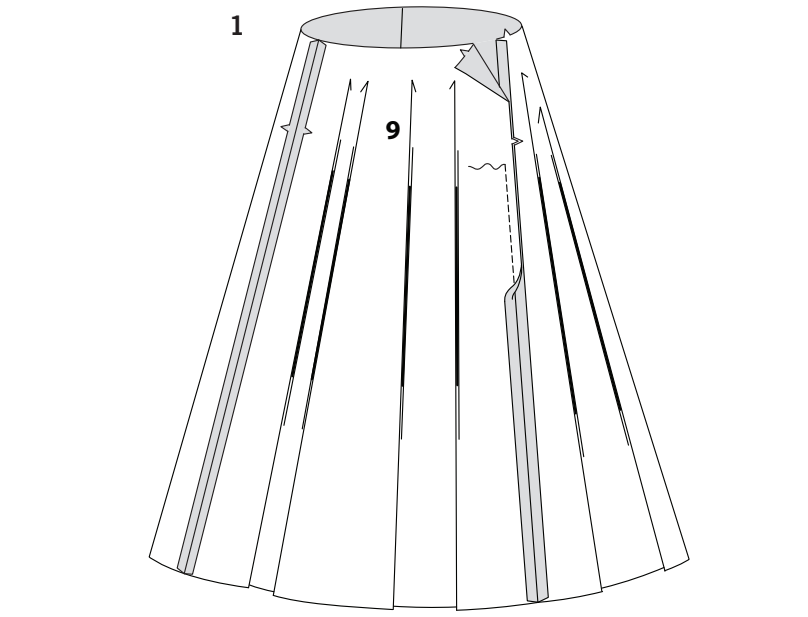
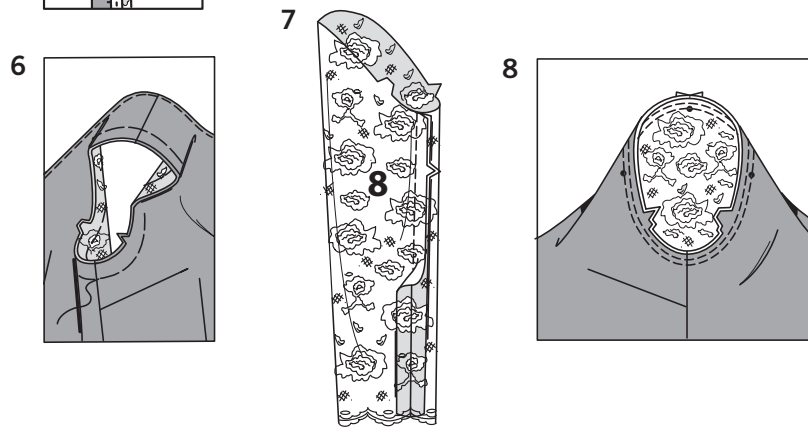
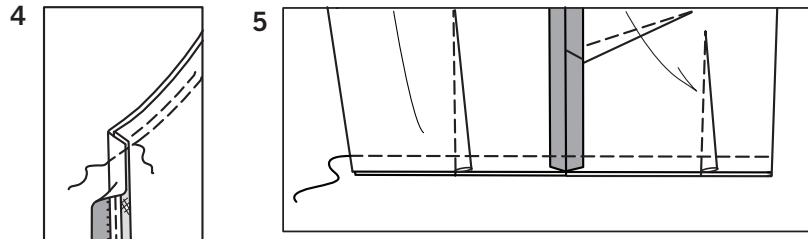
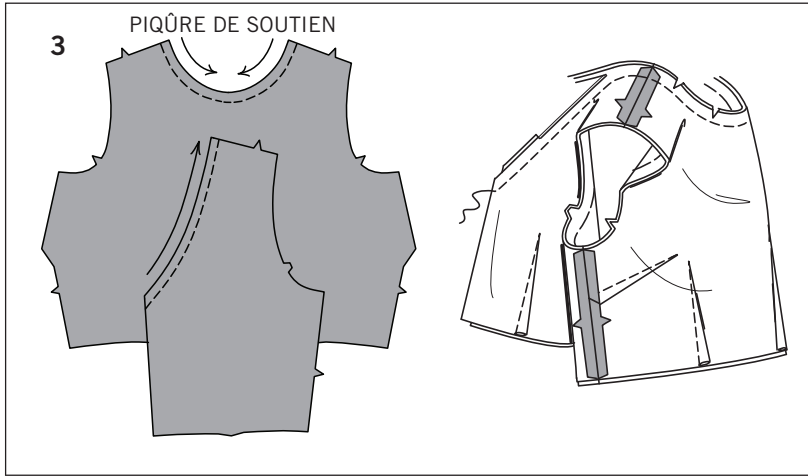
9. Glissez les coutures d'épaules sous la doublure. Cousez les bords repliés de la doublure ensemble à points glissés.

VUE D

1. Piquez les **PINCES** des sections du devant (4) et du dos (5). ENDROIT CONTRE ENDROIT, piquez ensemble le devant et le dos par les coutures d'épaules et de côté. Nous appellerons désormais cette section le "haut".

2. Faites les **PINCES** sur le dessus du devant. Piquez les coutures du dessus en procédant comme pour le haut. Épinglez l'ENVERS du dessus sur l'ENDROIT du haut, en superposant les coutures et les bords non finis. Assurez-vous que l'angle des festons se trouve au croisement des lignes de couture au bord inférieur du dos. Bâtissez à la machine les bords du dos, de l'encolure et des emmanchures, à 1/2" (1.3cm) des bords. **Pour la glissière -voyez le Haut C, étape 4.**





3. **SOUS-PIQUEZ** le bord d'encolure des sections du devant et du dos de la doublure. Faites les **PINCES** et piquez les coutures de côté comme celles du haut.
ENDROIT CONTRE ENDROIT, épinglez la doublure sur le haut (par-dessus le dessus), le long du bord d'encolure en superposant les milieux et les coutures de côté (la doublure dépasse de 5/8" (1.5cm) au-delà des bords de l'ouverture dos).
Piquez le bord d'encolure.
Recoupez la couture et crantez les courbes à 2" (5cm) des bords de l'ouverture dos.

4. Repliez 5/8" (1.5cm) vers l'ENVERS sur le bord supérieur de la doublure du dos par-dessus le dos et la glissière, comme illustré. Repiquez par-dessus la piqûre. Recoupez et crantez le reste de la couture.

5. **SOUS-PIQUEZ** le bord d'encolure de la doublure.
ENDROIT CONTRE ENDROIT, piquez le bord de la doublure sur le haut en superposant les milieux et les coutures de côté, en veillant à ne pas prendre le bord du dessus.
CONSEIL: Pour éviter de prendre le bord inférieur du dessus, relevez-le et épinglez-le sur le haut en plaçant les épingles sur l'ENDROIT.

6. Retournez la doublure vers l'ENVERS; repassez.
Bâissez ensemble les bords d'emmanchures du haut et de la doublure.

Continuez en procédant comme pour le Haut C - voyez l'étape 8, en éliminant les coutures d'épaules.

7. ENDROIT CONTRE ENDROIT, piquez la couture de dessous de bras de la manche (8).

8. Retournez la manche sur l'ENDROIT. Tenez le vêtement sur l'ENVERS avec l'emmanchure vers vous. ENDROIT CONTRE ENDROIT, épinglez la manche sur l'emmanchure avec le petit pois de milieu sur la couture d'épaule en superposant les coutures de dessous de bras et les autres petits pois. Piquez. Repiquez à 1/8" (3mm) de la première piqûre. Au-dessous des crans, recoupez la couture à ras de a piqûre. Repassez la valeur de couture seulement en résorbant l'ampleur.

JUPES E, F, G

1. ENDROIT CONTRE ENDROIT, piquez la couture du milieu dos des devant et dos de la jupe (9), depuis le bord inférieur jusqu'à 2" (5cm) au-dessous du cran, en faisant des points arrière à l'extrémité de l'ouverture pour renforcer la couture. Piquez la section du dos sur la section restante.

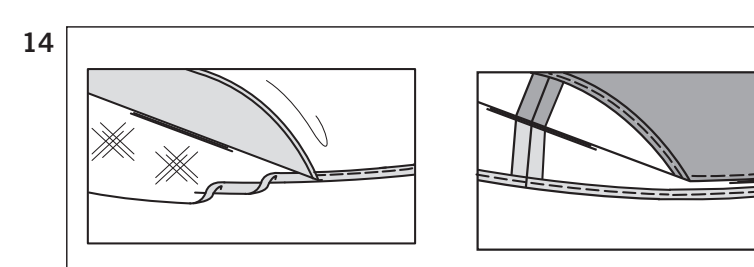
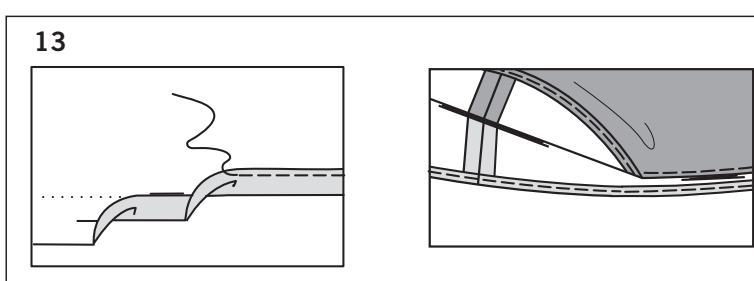
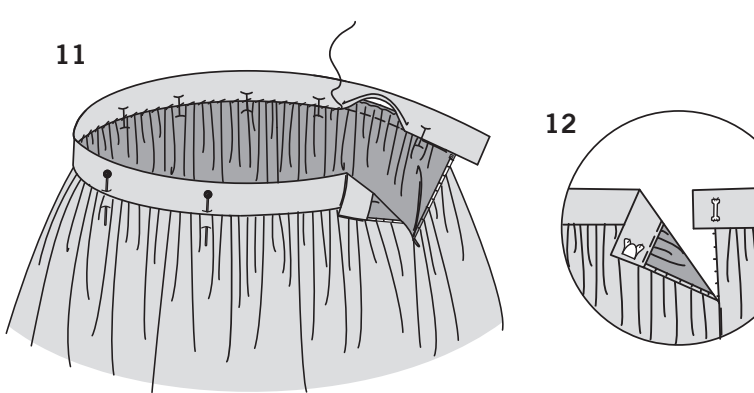
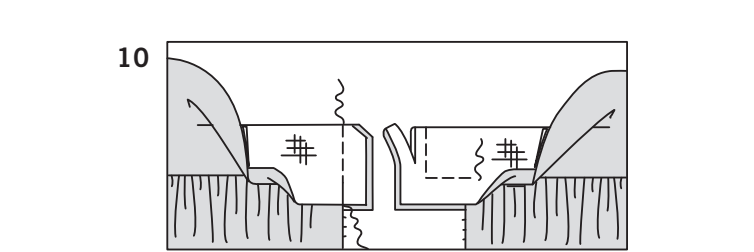
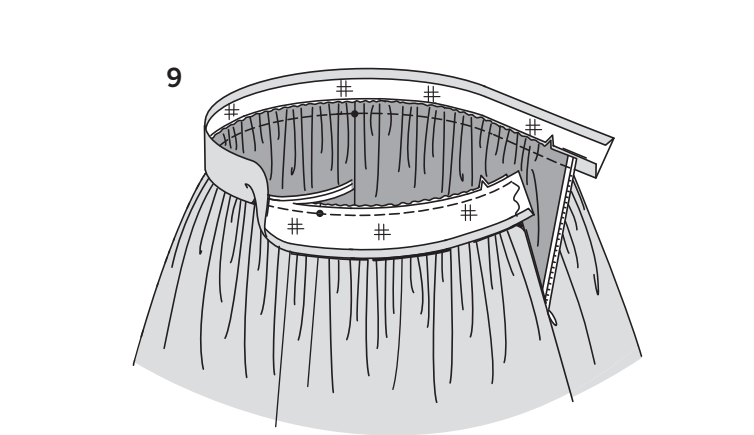
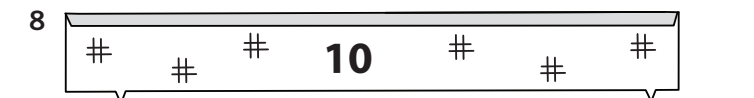
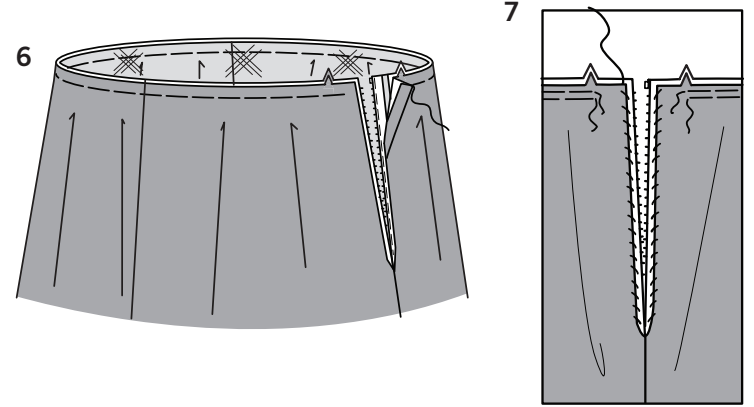
2. **POUR LA VUE F-** Piquez les coutures du dessus en procédant comme pour la jupe. Crantez jusqu'à la piqûre à l'extrémité de l'ouverture en veillant à ne pas entailler la piqûre. Épinglez l'ENVERS du dessus sur l'ENDROIT de la jupe le long des bords supérieurs et de l'ouverture dos, en superposant les milieux, les coutures de côté, les crans et les bords non finis. Bâissez les bords non finis ensemble au-dessus du cran.

N.B. -: Avez vous besoin d'aide? Visitez www.simplicity.com/videosewinvisiblezip pour davantage d'information. Piquez la glissière invisible avec un pied à glissière invisible. Avant de commencer, veillez à bien placer l'aiguille au milieu de la glissière pour éviter de la casser. Il sera nécessaire d'ajuster la glissière invisible à la longueur de l'ouverture du vêtement, entre le cran et le gros pois inférieur. Si les mailles se trouvent à GAUCHE du bord non fini, utilisez le sillon GAUCHE et si elles se trouvent à DROITE, utilisez le sillon DROIT.

3. **POUR LES VUES E, F, G-** Ouvrez la glissière et repassez le galon à plat sur l'ENVERS (avec le fer réglé sur basse température), en déroulant les mailles. Ne repassez pas les mailles. Sur l'ENDROIT, épinglez le côté DROIT de l'envers de la glissière sur le côté DROIT de l'ouverture. Placez les mailles le long de la ligne de couture, le galon dans la valeur de couture et l'arrêt supérieur à 3/4" (2cm) au-dessous du bord supérieur, comme illustré. Bâissez à la main au milieu du galon de la glissière. Placez le pied de biche en haut de la glissière avec le sillon DROIT du pied de biche sur les mailles. Piquez le long du galon jusqu'au cran. Faites des points arrière pour renforcer.

4. Épinglez l'autre moitié de la glissière sur le bord GAUCHE de l'ouverture de la même manière. Veillez à bien aligner les bords supérieur et inférieur du vêtement. Bâissez à la main au milieu du galon. Placez le pied de biche en haut du galon de la glissière avec le sillon GAUCHE sur les mailles. Piquez le long du galon jusqu'au cran. Faites des points arrière pour renforcer.

5. Fermez la glissière et vérifiez qu'elle soit invisible sur l'ENDROIT. Tirez les extrémités du galon en dehors de la valeur de couture. Épinglez le reste de la couture du milieu dos de la jupe au-dessous de la glissière. Tournez les bords du dessus vers l'extérieur. Placez le pied de biche sur la GAUCHE de façon à piquer le cran extérieur. Commencez à piquer la couture à 1/4" (6mm) au-dessous du et légèrement à GAUCHE du point le plus bas. Piquez le reste de la couture en faisant des points arrière pour renforcer. Si vous préférez, ouvrez les valeurs de couture à l'extrémité de la glissière et piquez le galon sur la valeur de couture.



6. Piquez les coutures de la doublure comme celles de la jupe. Au fer, faites un rentré de 3/4" (2cm) sur les bords de l'ouverture dos en diminuant à 5/8" (1.5cm) au bord inférieur de l'ouverture. ENVERS CONTRE ENVERS, épinglez la doublure sur la jupe le long des bords supérieur et inférieur de l'ouverture en superposant les milieux, les coutures et les bords non finis. Bâissez ensemble les bords non finis du dessus, de la jupe et de la doublure, le long du bord supérieur.

7. Cousez les bords repliés de la doublure sur le galon de la glissière en veillant à ne pas prendre les mailles. Pour froncer le bord supérieur entre les crans du dos, piquez à longs points le long de la ligne de couture et à 1/4" (6mm) à l'INTÉRIEUR de la ligne de couture.

8. Posez l'**ENTOILAGE** sur l'ENVERS de ceinture (10). Au fer, faites un rentré de 5/8" (1.5cm) sur le long bord sans crans de la ceinture.

9. ENDROIT CONTRE ENDROIT, épinglez la ceinture sur la jupe en superposant les milieux et en plaçant les petits pois sur les coutures du devant. Tirez sur les fils de fronces pour ajuster; bâissez; Piquez. Recoupez la couture à 1/4" (6mm). NE RECOUPEZ PAS la valeur de couture à l'extrémité DROITE du dépassant de la ceinture. Repassez la couture vers la ceinture et la ceinture vers l'extérieur.

10. Pliez la ceinture en deux ENDROIT. Piquez en travers de l'extrémité GAUCHE de la ceinture. Rabattez l'extrémité DROITE de la valeur de couture de la ceinture et ouvrez le bord replié en alignant les bords non finis. Épinglez. Piquez les extrémités le long de la ligne de couture en veillant à ne pas prendre les mailles de la glissière. Recoupez les coutures et biaisez les coins.

11. Retournez les extrémités sur l'ENDROIT; repassez. Sur l'ENVERS, épinglez le bord replié de la ceinture sur la couture. Cousez sur la couture à points glissés.

12. Croisez les extrémités de la ceinture; fermez avec une agrafe.

13. **OURLET E, G-** Laissez le vêtement suspendu pendant la nuit. Marquez la longueur pour la jupe. **POUR LA JUPE-** Repliez l'ourlet au fer, le long de la marque. Marquez la largeur de l'ourlet, égalisez aux ciseaux. Pour former l'ourlet étroit, rentrez le bord non fini en le plaçant sur la pliure. Repassez. Piquez l'ourlet en place. **POUR LA DOUBLURE-** Marquez la longueur de la doublure 1/2" (1.3cm) plus courte que celle de la robe. Faites l'ourlet comme celui de la robe.

14. **OURLET F-** Laissez le vêtement suspendu pendant la nuit. Marquez la longueur pour le dessus et la robe exactement de la même manière. **POUR LA JUPE ET LE DESSUS-** Repliez l'ourlet au fer, le long de la marque. Marquez la largeur de l'ourlet, égalisez aux ciseaux. Pour former l'ourlet étroit, rentrez le bord non fini en le plaçant sur la pliure. Repassez. Piquez l'ourlet en place. **POUR LA DOUBLURE-** Marquez la longueur de la doublure 1/2" (1.3cm) plus courte que celle de la robe. Faites l'ourlet comme celui de la robe.

15. **POUR LA VUE G-** Sur l'ENDROIT, placez et épinglez la garniture sur la ceinture en rentrant 3/8" (1cm) aux extrémités a u milieu dos. Cousez sans prendre les mailles de la glissière. Si vous préférez, piquez la glissière à la machine.