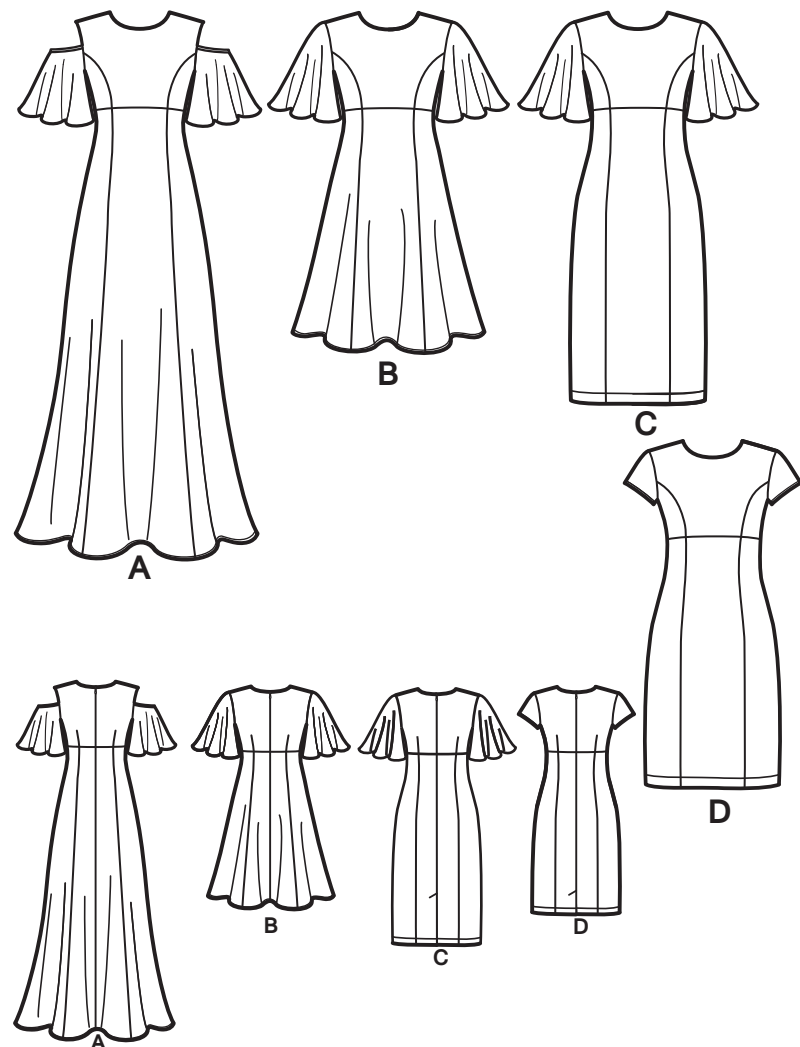
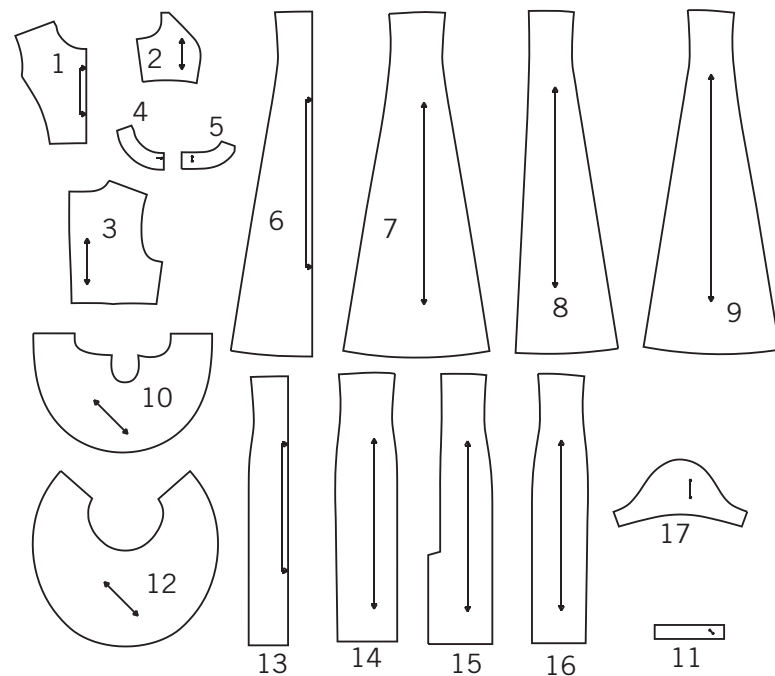


Merci d'avoir acheté ce patron de Simplicity. Nous avons déployé tous nos efforts pour vous offrir un produit de haute qualité.



17 pièces du patron



- 1-CORSAGE DEVANT-A,B,C,D
- 2-DÉCOUPE DEVANT DU CORSAGE -A,B,C,D
- 3-CORSAGE DOS -A,B,C,D
- 4-ENTOILAGE DEVANT -A,B,C,D
- 5-ENTOILAGE DOS-A,B,C,D
- 6-JUPE DEVANT-A,B
- 7-DÉCOUPE DEVANT DE JUPE-A,B
- 8-JUPE DOS-A,B
- 9-DÉCOUPE DOS DE JUPE -A,B
- 10-MANCHE -A
- 11-BORDURE DE MANCHE-A
- 12-MANCHE -B,C
- 13-JUPE DEVANT -C,D
- 14-DÉCOUPE DEVANT DE JUPE-C,D
- 15-JUPE DOS-C,D
- 16-DÉCOUPE DOS DE JUPE-C,D
- 17-MANCHE -D

Instructions Générales

Le Patron

- SYMBÔLES**
- LIGNE DE SENS - Placez-la sur le droit fil du tissu parallèlement à la lisière.
 - PLACEZ LA LIGNE CONTINUE sur la pliure du tissu.
 - MILIEU DEVANT/DOS du vêtement.
 - CRANS
 - POIS
 - LIGNE DE COUPE
 - LIGNE POUR ALLONGER OU RACCOURCIR

AJUSTEZ SI NÉCESSAIRE

Faites les rectifications avant de placer le patron sur le tissu.

POUR ALLONGER: Coupez le patron entre les lignes pour allonger ou raccourcir. Ecartez le patron uniformément à la distance voulue, rajoutez du papier et maintenez avec du ruban adhésif.

POUR RACCOURCIR: Aux lignes pour allonger ou raccourcir, faites un pli régulier pour résorber l'excédent de longueur. Maintenez en place avec du ruban adhésif.

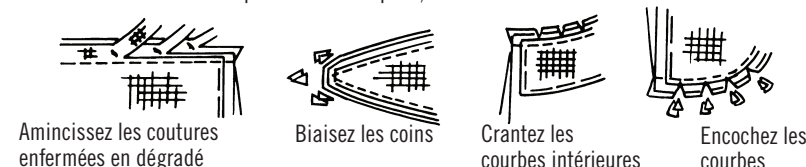
VALEUR DE COUTURE: Sauf indication contraire, elle est de 5/8" (1.5cm) mais elle n'est pas imprimée sur les PATRONS MULTI-TAILLES. MARQUEZ VOTRE TAILLE AVEC UN STYLO à pointe feutre.

Pour les symboles et l'utilisation des PATRONS MULTI-TAILLES, voyez les tableaux figurant sur le patron.

Lorsque les lignes pour allonger ou raccourcir ne sont pas indiquées, faites les rectifications nécessaires au bord inférieur du patron.

Couture

- Cousez le vêtement en suivant les **Instructions de Couture**.
- EPINGLEZ les coutures ou bâtissez-les à la machine en faisant correspondre les crans.
- PIQUEZ des coutures de 5/8" (1.5cm) sauf indication contraire.
- OUVREZ les coutures au fer, sauf indication contraire, en crantant si nécessaire pour que les coutures se reposent bien à plat.
- AMINCISSEZ les coutures pour réduire l'ampleur, comme illustré ci-dessous:



Coupe/Marques

AVANT DE COUPER: REPASSEZ les pièces avec un fer sec et tiède. DECATISSEZ en lavant préalablement les tissus lavables ou en repassant à la vapeur les tissus non-lavables.

ENCERCLEZ votre plan de coupe.

EPINGLEZ le patron sur le tissu comme indiqué sur le plan de coupe.

- POUR DOUBLE EPAISSEUR: pliez le tissu ENDROIT CONTRE ENDROIT.
- POUR SIMPLE EPAISSEUR: placez le tissu avec l'ENDROIT sur le dessus.
- POUR LES TISSUS PELUCHEUX, A REFLETS OU A MOTIF UNIDIRECTIONNEL, ut ilisez les plans de coupe "avec sens".

APRES AVOIR COUPE: Avant de retirer le patron, REVERSEZ toutes les marques sur l'ENVERS du tissu. Marquez aux épingles et à la craie ou avec du papier calque de couturière et la roulette à tracer.

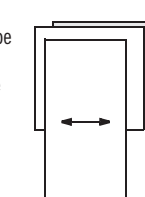
Pour marquer rapidement:

- Entaillez le bord du tissu pour marquer les crans, les extrémités des lignes de pliure et des lignes du milieu.
- Epinglez dans les pois.

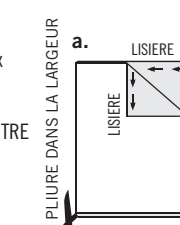


REMARQUES SPECIALES POUR LA COUPE

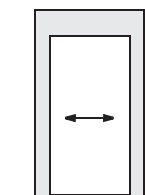
★ Si le plan de coupe montre une pièce dépassant au-delà de la pliure, coupez toutes les pièces à l'exception de celle-ci.



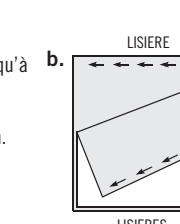
✱ Tracez de petites flèches le long des deux lisières pour indiquer la direction du sens ou du motif. ENDROIT CONTRE ENDROIT, pliez le tissu dans la largeur (sens trame) et coupez le long de la pliure (a).



Ensuite, ouvrez le tissu et, sur simple épaisseur, coupez la pièce qui dépasse sur l'ENDROIT du tissu, dans la position indiquée.



Tournez l'une des épaisseurs de tissu jusqu'à ce que les flèches des deux épaisseurs aillent dans la même direction. Placez les épaisseurs ENDROIT CONTRE ENDROIT (b).



Plans de Coupe

- patron côté imprimé sur le dessous
- patron côté imprimé sur le dessus
- ★ VOYEZ REMARQUES SPECIALES POUR LA COUPE
- ✱

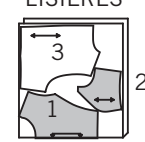
LA POSITION DES PIÈCES PEUT VARIER LÉGEREMENT SELON VOTRE TAILLE DE PATRON

IMPORTANT: POUR DÉCOUPER LES PIÈCES DE PATRON. COUPEZ LE LONG DE LA LIGNE DE LA TAILLE AMÉRICAINNE CORRESPONDANT À VOTRE TAILLE.

A,B,C,D N.B. PETITE JEUNE FEMME: AJUSTEZ LE PATRON AVANT DE COUPER

A,B,C,D DOUBLURE

UTILISEZ LES PIÈCES 1 2 3
44" 45" (115CM)
SANS SENS
TOUTES TAILLES



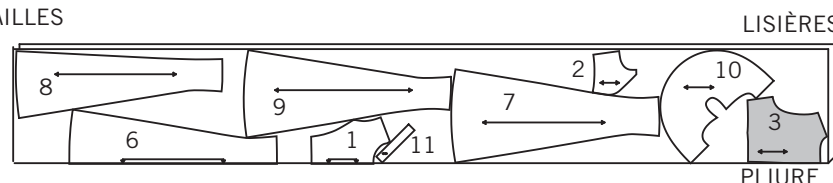
ENTOILAGE

UTILISEZ LES PIÈCES 4 5
20" À 25" (51CM À 64CM)
THERMOCOILLANT
TOUTES TAILLES

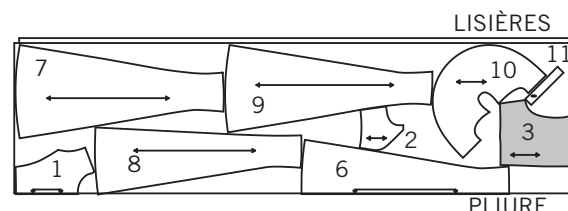


A ROBE

UTILISEZ LES PIÈCES 1 2 3 6 7 8 9 10 11
44" 45" (115CM) AVEC SENS
TOUTES TAILLES



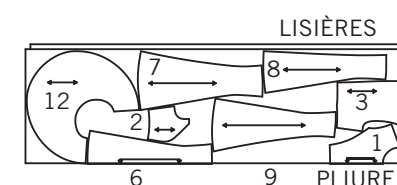
58" 60" (150CM)
AVEC SENS
TOUTES TAILLES



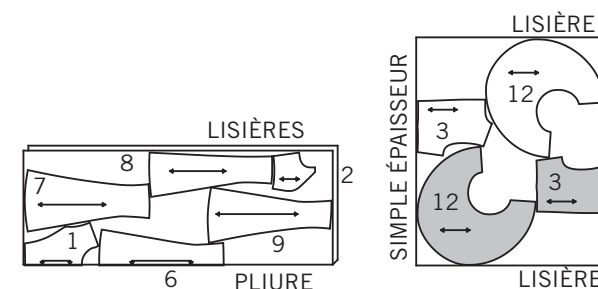
B ROBE

UTILISEZ LES PIÈCES 1 2 3 6 7 8 9 12

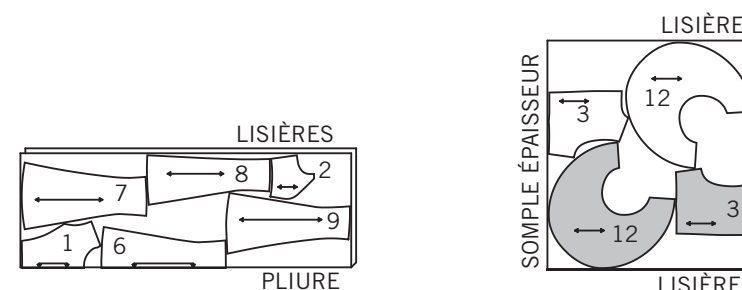
44" 45" (115CM)
AVEC SENS
TAILLES 6 8



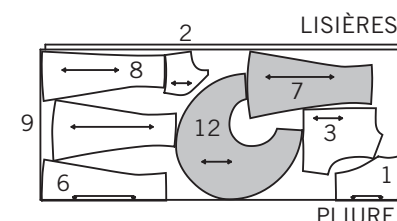
44" 45" (115CM)
AVEC SENS
TAILLES 10 12 14



44" 45" (115CM)
AVEC SENS
TAILLES 16 18 20 22



58" 60" (150CM)
AVEC SENS
TOUTES TAILLES

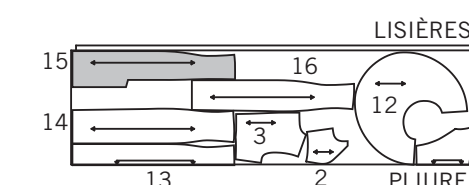


C,D N.B.: COMME IL N'EST PAS POSSIBLE DE CHANGER LA LONGUEUR DU VÊTEMENT UNE FOIS COUPÉ ET COUSU, IL SERA NÉCESSAIRE FAIRE LES AJUSTEMENTS DE LA LONGUEUR SUR LES PIÈCES DU PATRON AVANT DE COUPER.

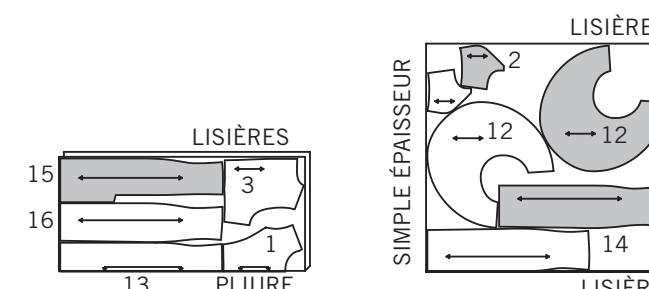
C ROBE

UTILISEZ LES PIÈCES 1 2 3 12 13 14 15 16

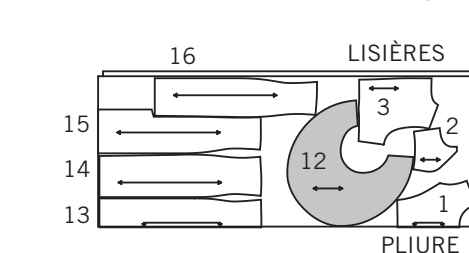
44" 45" (115CM)
AVEC SENS
TAILLES 6 8



44" 45" (115CM)
AVEC SENS
TAILLES 10 12 14 À 16 18 20 22



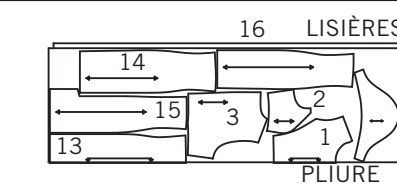
58" 60" (150CM)
AVEC SENS
TOUTES TAILLES



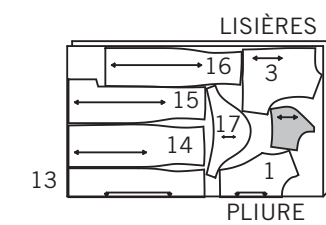
D ROBE

UTILISEZ LES PIÈCES 1 2 3 13 14 15 16 17

44" 45" (115CM)
AVEC SENS
TOUTES TAILLES



58" 60" (150CM)
AVEC SENS
TOUTES TAILLES



Instructions de Couture

CODE	ENDROIT	ENVERS	ENTOILAGE	DOUBLURE
------	---------	--------	-----------	----------

Lisez les **Instructions Générales** à la page 1 avant de commencer.

Les procédés de couture en **ITALIQUES** dans les Instructions de Couture sont définis au-dessous:

PINCES- Pour faire les pinces, ENDROIT CONTRE ENDROIT, pliez le tissu au milieu de la pince en superposant les lignes en tirets et les petits pois. Sur l'ENVERS, placez les épingles à angle DROIT sur les lignes en tirets. Piquez la pince depuis l'extrémité large jusqu'à la pointe.

CONSEIL - Pour éviter que se forme une poche à la pointe faites les derniers points directement sur la pliure et laissez dépasser des bouts de fils assez longs pour faire un nœud. NE FAITES PAS de points arrière à la pointe. Repassez la pince à plat le long de la piqûre pour lisser les points puis repassez- la comme indiqué dans les Instructions de Couture.

SOUTENEZ- Relâchez légèrement la tension dans l'aiguille. Avec l'ENDROIT vers le haut, piquez à 5/8" (1.5cm) du bord coupé avec un point long. Piquez de nouveau à 1/4" (6mm) de la première piqûre dans la valeur de couture.

OURLET ÉTROIT- Au fer, faites un rentré de 1/4" (6mm) sur le bord inférieur. Piquez près du bord replié au fer. Recoupez près de la piqûre. Au fer, faites un autre rentré de 1/8" (3mm) et piquez en place.

ENTOILAGE- Épinglez l'entoilage sur l'ENVERS du tissu. Faites adhérer l'entoilage en place en suivant le mode d'emploi.

PIQÛRE DE SOUTIEN- Faites une piqûre de soutien sur les bords d'encolure devant et dos du corsage à 1/2" (1.3cm) des bords coupés en direction des flèches. Cette piqûre de soutien est permanente et empêche les bords arrondis de s'étirer. (La piqûre de soutien ne paraîtra plus sur les croquis suivants.)

SOUS-PIQUEZ- Repassez la parementure et la couture hors du vêtement en attrapant la parementure et la valeur de couture près de la couture.

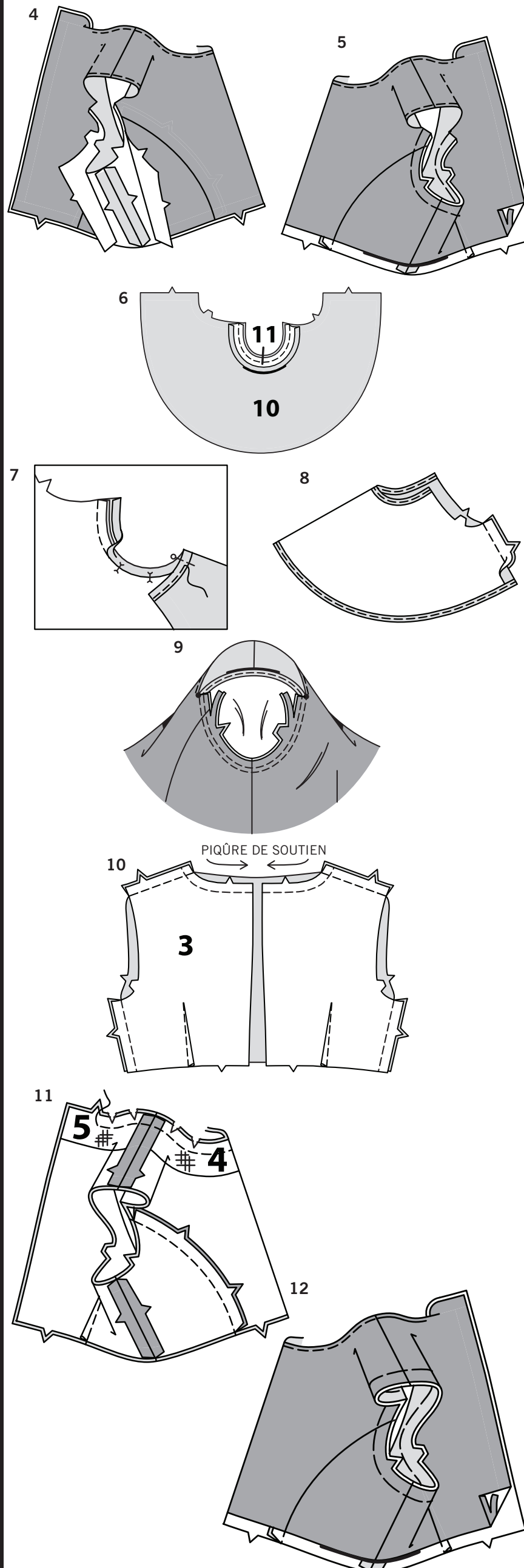
LA PREMIÈRE FOIS QU'ELLES SERONT UTILISÉES LES PIÈCES DU PATRON SERONT IDENTIFIÉES PAR DES CHIFFRES. .

ROBE A, B, C D

1. Faites la **PIQÛRE DE SOUTIEN** sur le bord de l'encolure du corsage devant (1). ENDROIT CONTRE ENDROIT, piquez la découpe devant du corsage (2) sur le corsage devant. Crantez les courbes, si nécessaire. Repassez les coutures vers le milieu.

CORSAGE, DOUBLURE ET MANCHES A

2. Faites la **PIQÛRE DE SOUTIEN** sur le bord de l'encolure du corsage dos(3). Faites la **PINCE** sur le corsage dos; repassez vers les milieux. Piquez le devant sur le dos du corsage par les coutures des épaules.
3. Posez l'**ENTOILAGE** devant (4) sur l'encolure de la doublure du corsage devant. Posez l'**ENTOILAGE** dos (5) sur l'encolure de la doublure dos du corsage. Faites la pince et piquez les coutures de la doublure comme pour le corsage. ENDROIT CONTRE ENDROIT, épinglez la doublure sur le corsage en superposant les milieux, les coutures des épaules et les petits pois. Piquez le bord d'encolure jusqu'au cran dans le dos; faites des points arrière au cran pour renforcer la couture. L'autre bord de l'encolure sera piqué après avoir inséré la glissière. Piquez le bord de l'emmanchure entre les petits pois en pivotant avec l'aiguille dans le tissu aux petits pois et en continuant jusqu'au bord non fini, comme illustré. Crantez en biais l'emmanchure jusqu'aux petits pois par les coins intérieurs. Recoupez la couture. NE RECOUPEZ PAS le bord de l'encolure non piqué.



4. **SOUS-PIQUEZ** la doublure jusqu'à 2-1/4" (5.7cm) du bord de l'encolure dos et jusqu'au bord de l'emmanchure. Retournez le corsage sur l'ENDROIT par l'épaule; repassez. Ouvrez la doublure du corsage par les bords des côtés. ENDROIT CONTRE ENDROIT, piquez le devant du corsage sur le dos du corsage par les coutures des côtés. Piquez les coutures du côté de la doublure du corsage de la même façon.

5. Retournez le dos de la doublure en place. Au fer, faites un rentré de 5/8" (1.5cm) sur le bord inférieur de la doublure; recoupez à 1/4" (6mm). Bâtittez à la machine les bords de l'emmanchure ensemble en superposant les coutures.

6. Au fer, faites un rentré de 3/8" (1cm) sur un bord long de la bordure de manche (11). ENDROIT CONTRE ENDROIT, épinglez la bordure de la manche sur le bord supérieur du bord intérieur courbé de la manche (10) avec les bords non finis alignés. Piquez en couture de 3/8" (1cm).

7. Repliez au fer la bordure vers l'extérieur avec la couture vers la bordure. Repliez le bord replié de la bordure vers l'INTÉRIEUR pour qu'il enferme le bord non fini et recouvre juste la piqûre. Épinglez en plaçant les épingles sur l'ENDROIT. Sur l'ENDROIT, piquez la bordure près de la couture en attrapant le bord replié au fer sur l'INTÉRIEUR.

8. Piquez la couture de dessous-de-bras de la manche. Faites l'**OURLET ÉTROIT** au bord inférieur.

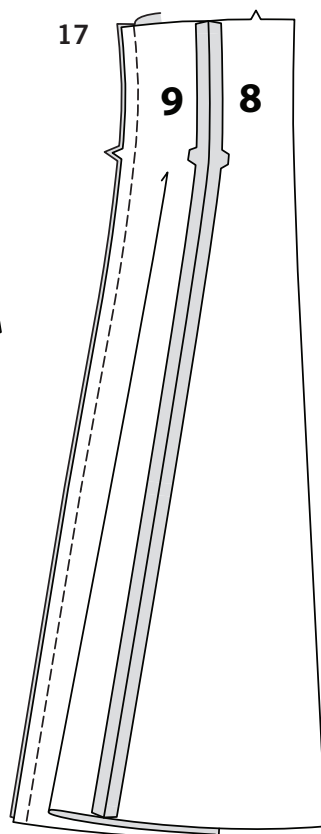
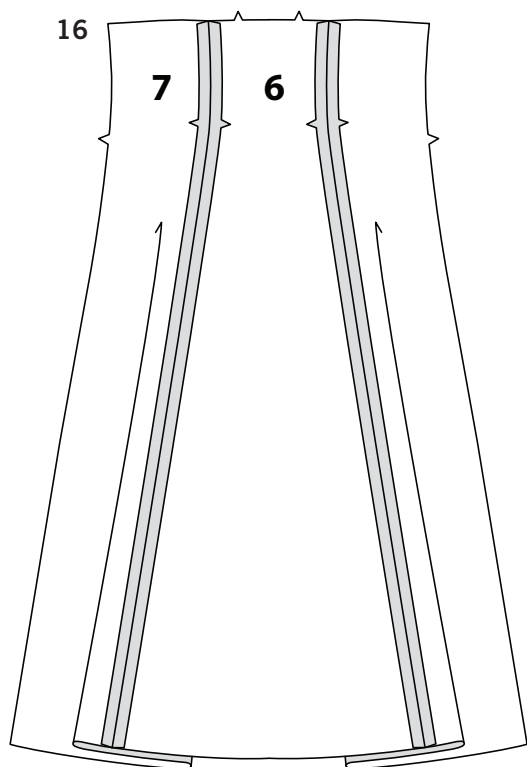
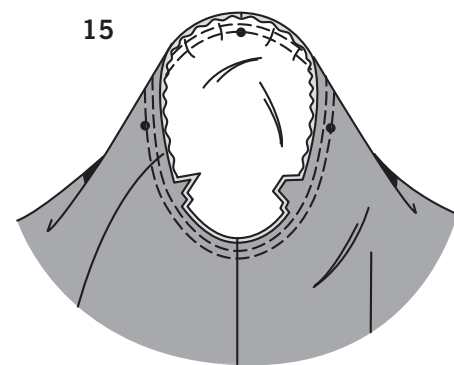
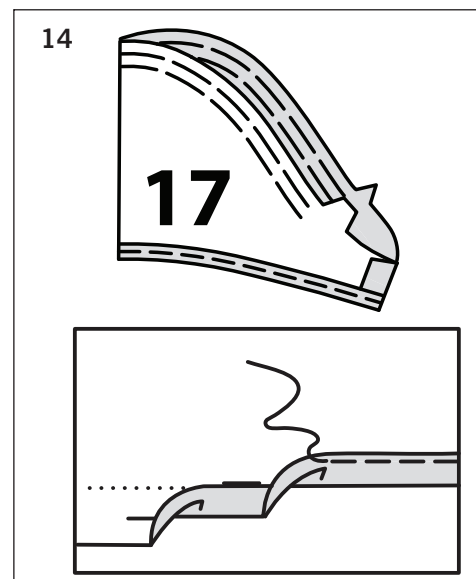
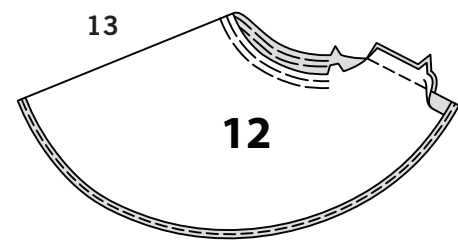
9. Retournez la manche sur l'ENDROIT. Maintenez le vêtement sur l'ENVERS avec l'emmanchure vers vous. ENDROIT CONTRE ENDROIT, épinglez la manche sur l'emmanchure en superposant les coutures de dessous de bras, les crans et les autres petits pois. Piquez. Piquez de nouveau à 1/8" (3mm) de la première piqûre. Au-dessous des crans, recoupez la couture à ras de la piqûre. Si vous préférez, piquez à points zig-zag ou surjetez les bords non finis ensemble.

CORSAGE, DOUBLURE ET MANCHES B, C, D

10. Faites la **PIQÛRE DE SOUTIEN** sur le bord d'encolure du corsage dos(3). Faites la **PINCE** sur le dos du corsage; repassez vers les milieux. Piquez le corsage devant sur le corsage dos par les coutures des épaules et des côtés.

11. Faites l'**ENTOILAGE** devant (4) sur le bord d'encolure de la doublure du corsage devant. Posez l'**ENTOILAGE** (5) dos sur le bord d'encolure de la doublure du corsage. Faites la pince et piquez les coutures de la doublure comme pour le corsage. ENDROIT CONTRE ENDROIT, épinglez la doublure sur le corsage en superposant les milieux et les coutures des épaules. Piquez le bord d'encolure jusqu'au cran sur le dos; faites des points arrière au cran pour renforcer la couture. L'autre bord d'encolure sera piqué après avoir inséré la glissière. Recoupez la couture; crantez les courbes. NE COUPEZ PAS le bord d'encolure non piqué.

12. **SOUS-PIQUEZ** la doublure jusqu'à 2-1/4" (5.7cm) du bord du dos de l'encolure. Retournez la doublure vers l'INTÉRIEUR. Repassez en rentrant 5/8" (1.5cm) sur le bord inférieur de la doublure; recoupez à 1/4" (6mm). Bâtittez à la machine ensemble les bords de l'emmanchure en superposant les coutures.



13. POUR LES VUES B, C - SOUTENEZ la partie supérieure de la manche (12) entre les crans. Piquez la couture de dessous-de-bras. Faites l'**OURLET ÉTROIT** sur le bord inférieur de la manche.

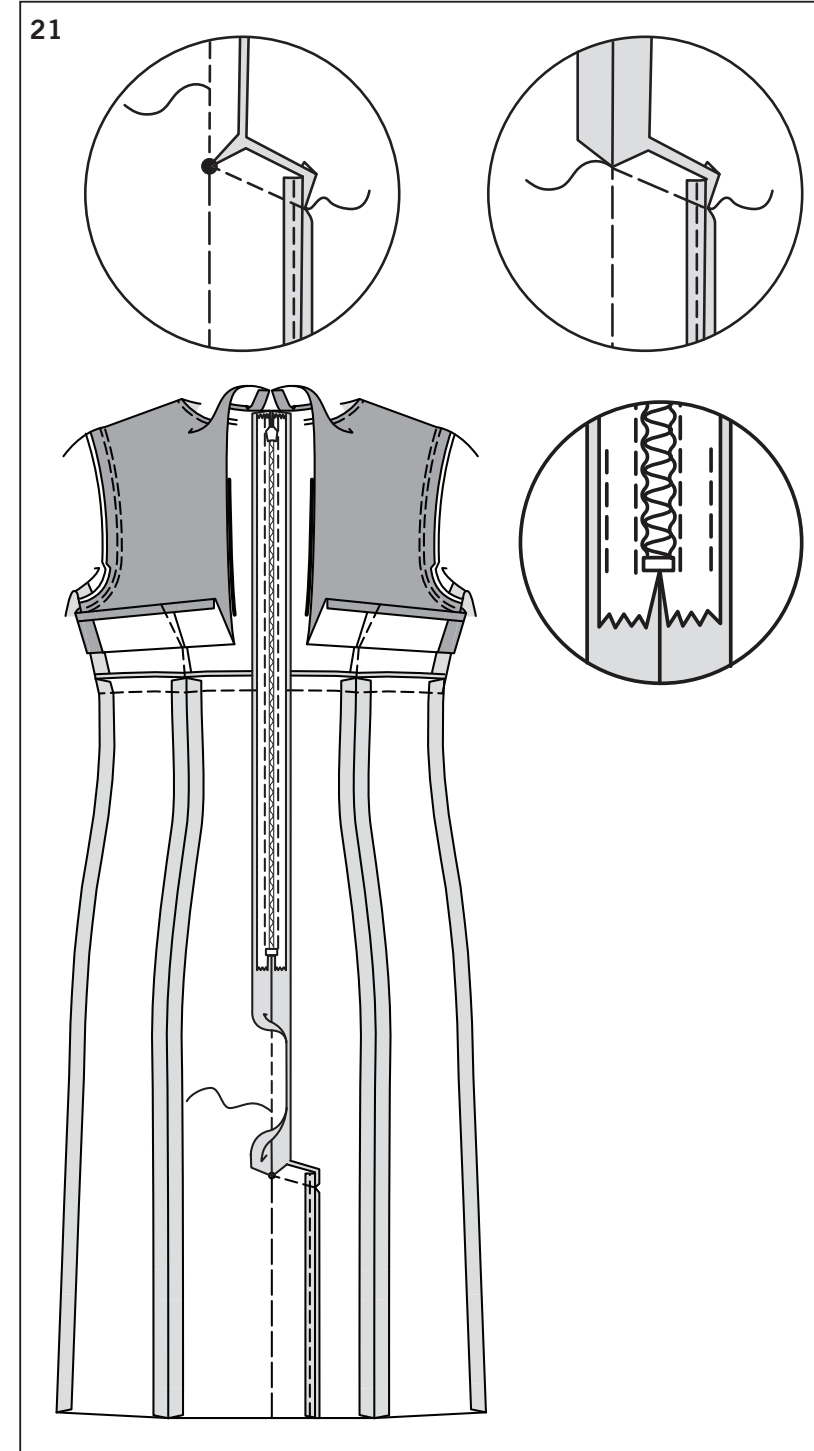
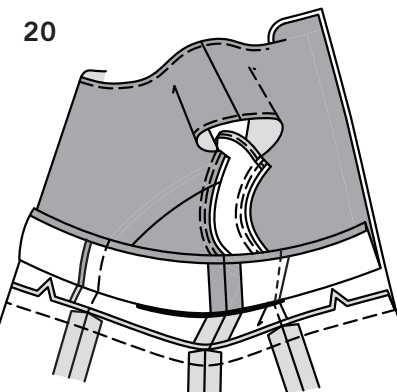
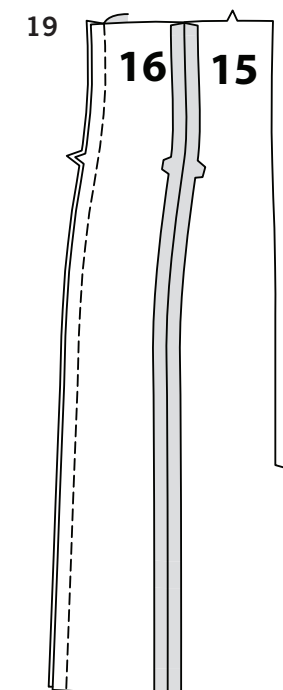
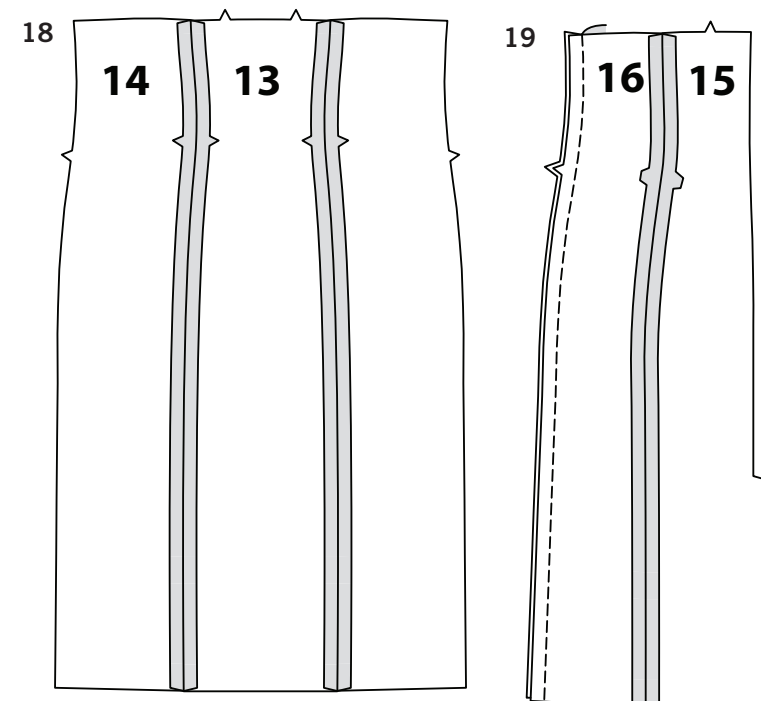
14. POUR LA VUE D - SOUTENEZ la partie supérieure de la manche (17) entre les crans. Piquez la couture de dessous-de-bras. Repliez au fer l'ourlet. Pour faire un ourlet étroit, rentrez le bord non fini pour lui faire rejoindre la pliure. Repassez. Piquez l'ourlet en place.

15. POUR LES VUES B, C, D - Retournez la manche sur l'ENDROIT. Maintenez le vêtement sur l'ENVERS avec l'emmanchure vers vous. ENDROIT CONTRE ENDROIT, épinglez la manche sur l'emmanchure avec le petit pois du milieu sur la couture d'épaule en superposant les coutures de dessous de bras, les crans et les autres petits pois. Tirez les fils de fronce pour ajuster. Pour répartir l'ampleur régulièrement, glissez le tissu le long des fils de canette jusqu'à ce qu'il n'y ait plus ni fronces, ni petits plis sur la ligne de couture. Bâissez. Piquez. Piquez de nouveau à 1/8" (3mm) de la première piqûre. Au-dessous des crans, recoupez la couture à ras de la piqûre. Repassez seulement la valeur de couture en résorbant l'ampleur.

JUPE A, B

16. ENDROIT CONTRE ENDROIT, piquez le devant de la jupe (6) sur la découpe devant de la jupe (7) par les coutures de la découpe devant.

17. ENDROIT CONTRE ENDROIT, piquez le dos de la jupe (8) sur la découpe dos (9) par les coutures de la découpe dos.



JUPE C, D

18. ENDROIT CONTRE ENDROIT, piquez les découpes devant de la jupe (14) sur le devant de la jupe (13) par les coutures de la découpe devant.

19. Pour finir le bord long des extensions de la fente du dos de la jupe (15), piquez un rentré de 1/4" (6mm), zig-zag, OU overlock/ surjetez. ENDROIT CONTRE ENDROIT, piquez les découpes dos de la jupe (16) sur le dos de la jupe par les coutures de la découpe dos. Piquez le devant sur le dos de la jupe par les coutures des côtés.

PROCÉDEZ COMME SUIT POUR TOUTES LES VUES

20. ENDROIT CONTRE ENDROIT, épinglez la jupe sur le bord inférieur de la corsage en superposant les milieux et les coutures des côtés. Piquez. Repassez la couture vers le corsage.

GLISSIÈRE A, B

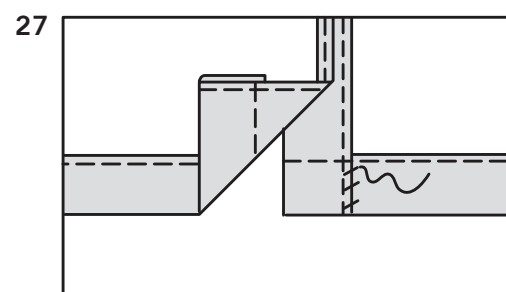
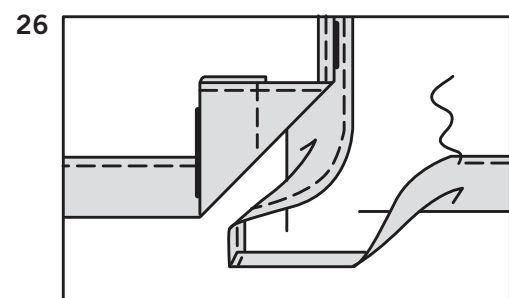
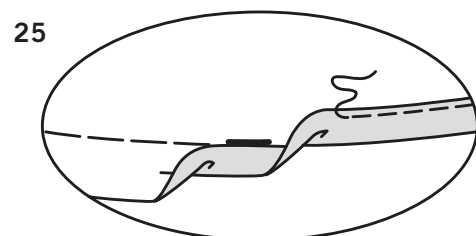
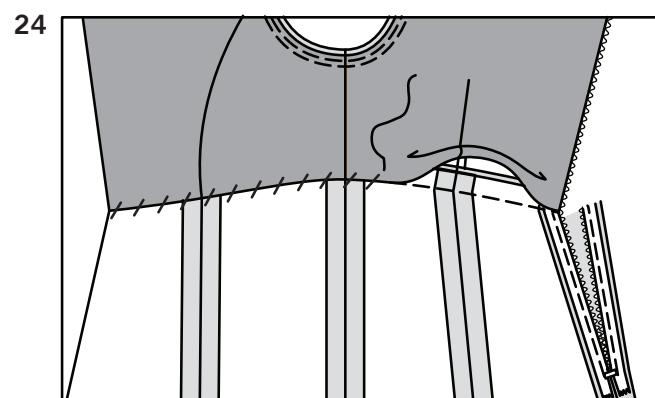
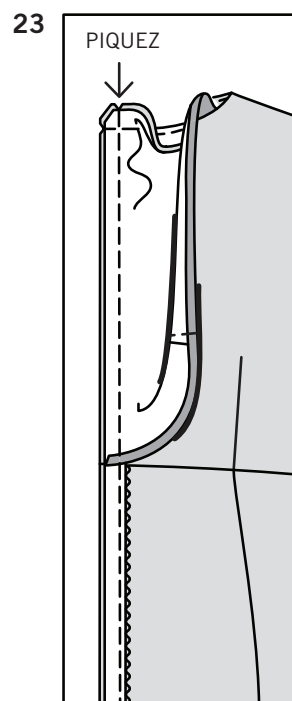
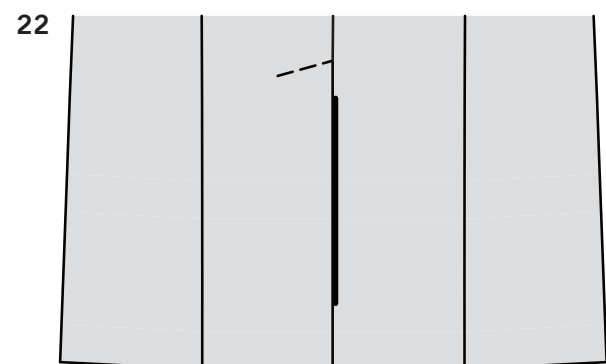
Avec la doublure du corsage hors de la couture, insérez la glissière invisible en suivant le mode d'emploi.

GLISSIÈRE C, D

Avec la doublure de corsage à l'écart de la couture, insérez la glissière invisible en suivant le mode d'emploi. Cependant, **NE FINISSEZ PAS** la couture du milieu dos. L'autre couture du milieu dos et de l'extension sera piquée dans l'étape suivante.

21. Changez le pied pour un pied ordinaire. Piquez l'autre couture du milieu dos jusqu'au gros pois; faites des points arrière au gros pois pour renforcer la couture. Bâissez à la machine sur la ligne continue depuis le gros pois jusqu'au bord inférieur pour former la fente. **CONSEIL-**Pour obtenir une pliure plus nette, fermez la fente par un bâti après l'avoir repassée. Si vous préférez, ouvrez la valeur de couture sur l'extrémité de la glissière et piquez le ruban jusqu'à la valeur de couture.

Renforcez le coin intérieur et piquez l'extrémité supérieure des extensions de la fente ensemble comme suit: En commençant 1" (2.5cm) au-dessous du gros pois, piquez sur la ligne de couture jusqu'au gros pois; pivotez au gros pois et piquez sur l'extrémité supérieure des extensions de la fente. Crantez le dos DROIT jusqu'au gros pois au coin intérieur. Ouvrez la couture au fer au-dessus du cran. Ouvrez la couture au fer au-dessus du cran. Repassez l'extension de la fente vers le dos GAUCHE. Bâissez l'extrémité supérieure de l'extension de la fente le long de la piqûre.



- 22.** Sur l'ENDROIT, piquez le dos GAUCHE sur le bâti, comme illustré. Enlevez le bâti de la fente.

PROCÉDEZ COMME SUIVANT POUR TOUTES LES VUES

- 23.** Ouvrez les bords de l'ouverture dos de la robe en enroulant les mailles de la glissière hors de la couture. Repliez la doublure dos vers l'ENDROIT et piquez les autres bords de l'encolure dos et la doublure ensemble en connectant à la piqûre précédente. Recoupez la couture. Épinglez ensemble les bords de l'ouverture dos. Piquez sur la doublure de 1/2" (1.3cm) du dos en laissant les mailles de la glissière libres. Biaisiez les coins. Ne recoupez pas les bords du milieu dos.

- 24.** Repliez la doublure vers l'INTÉRIEUR; repassez. Cousez à points glissés le bord replié au fer de la doublure par-dessus de la couture.

OURLET A, B

- 25.** Laissez le vêtement suspendu toute la nuit. Marquez la longueur. Égalisez la largeur de l'ourlet en laissant 5/8" (1.5cm) pour l'ourlet. Bâtissez à la machine à 5/8" (1.5cm) du bord inférieur. Repliez au fer l'ourlet sur le bâti. Pour faire un ourlet étroit, rentrez le bord non fini pour lui faire rejoindre la pliure. Repassez. Piquez l'ourlet en place. Enlevez le bâti.

OURLET C, D

- 26.** Marquez la longueur. Ouvrez l'extension du dos GAUCHE. Repassez l'ourlet le long de la marque. Marquez la largeur de l'ourlet; égalisez aux ciseaux. Au fer, faites un rentré de 1/4" (6mm) sur le bord non fini. Piquez l'ourlet en place.
- 27.** Repassez la fente dos GAUCHE vers l'INTÉRIEUR; cousez à points glissés vers l'ourlet.