

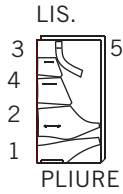
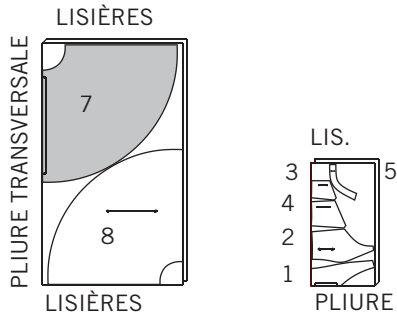
7961

2 / 4

C ROBE- JUPE COUPÉE SUR LA LARGEUR

UTILISEZ LES PIÈCES 1 2 3 4 5 7 8

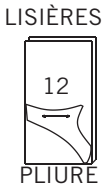
58" 60" (150CM)
AVEC SENS
TOUTES TAILLES



DEVANT ET DOS DE L'EMPIÈCEMENT- COUPÉ DANS LA DENTELLE

UTILISEZ LA PIECE 12

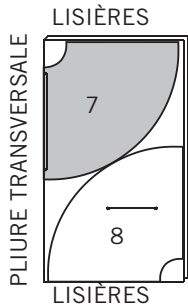
58" 60" (150CM)
AVEC SENS
TOUTES TAILLES



PARTIE SUPÉRIEURE CONTRASTANTE DE LA JUPE- COUPÉE SUR LARGEUR DANS L'ORGANZA

UTILISEZ LES PIÈCES 7 8

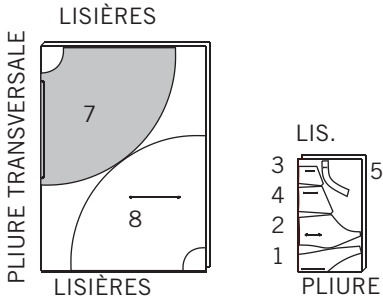
58" 60" (150CM)
AVEC SENS
TOUTES TAILLES



DOUBLURE- JUPE COUPÉE SUR LA LARGEUR

UTILISEZ LES PIÈCES 1 2 3 4 5 7 8

54" À 60" (140CM À 150CM)
AVEC SENS
TOUTES TAILLES



Instructions de Couture

| CODE | ENDROIT | ENVERS | ENTOILAGE | DOUBLURE |
|------|---------|--------|-----------|----------|
|------|---------|--------|-----------|----------|

Lisez les **Instructions Générales** à la page 1 avant de commencer.

ENTOILAGE- Épinglez l'entoilage sur l'ENVERS du tissu. Faites adhérer en place en suivant le mode d'emploi.

PARTIE(S) SUPÉRIEURE(S) - Épinglez l'ENVERS de la partie supérieure sur l'ENDROIT de la section du tissu correspondant avec les bords non finis en superposant toutes les marques et les milieux. Bâtissez à la machine à 1/2" (1.3cm) du bord non fini pour les coutures avec des valeurs de couture de 5/8" (1.5cm) et à 1/4" (6mm) des bords non finis avec des valeurs de couture de 3/8" (1cm). Le bâti ne paraîtra pas dans les illustrations des parties supérieures.

SOUS-PIQUEZ - Repassez la doublure et la couture hors du vêtement en piquant la parementure et les valeurs de couture près de la couture.

SIMPLEMENT LES MEILLEURES FINITIONS DES COUTURES POUR ...

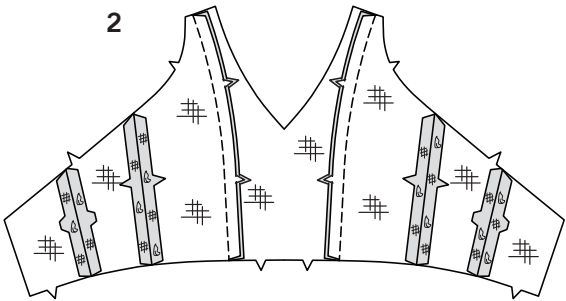
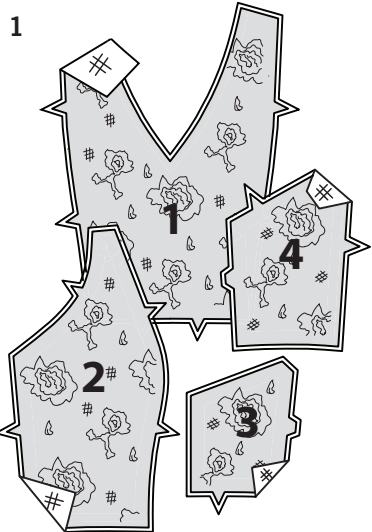
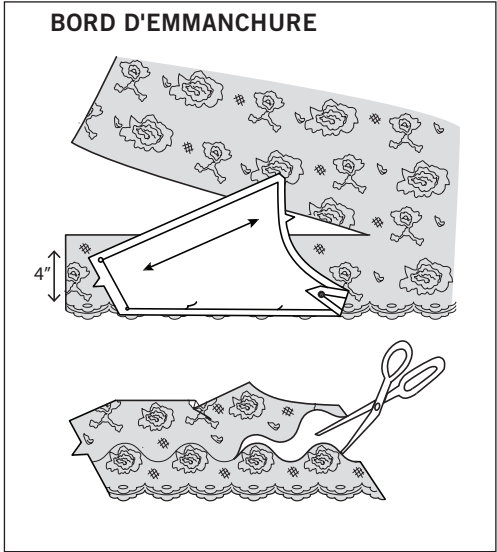
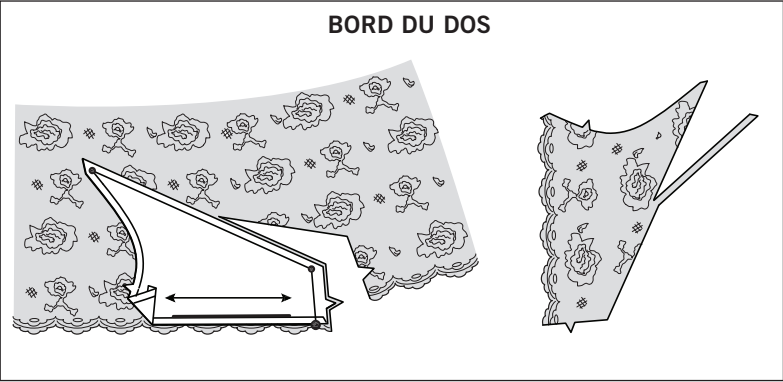
TISSUS TRANSPARENTS

On peut finir les coutures des tissus transparents à l'aide de l'une des trois méthodes toutes-puissantes celle que vous préférez. Ouvrez les coutures du milieu au fer et les coutures des côtés vers le dos.

- **OVERLOCK/SURJETEZ**- Piquez les bords non finis de la couture à la machine overlock/surjeteuse..
- **EN PIQUANT DEUX FOIS LA COUTURE** - Repiquez la couture à 1/8"(3mm) de la première piqûre. Recoupez à ras de la piqûre. Repassez la couture vers un côté.
- **AVEC UNE COUTURE ANGLAISE** - Pour faire la couture anglaise, piquez d'abord la couture sur l'ENDROIT, à exactement 1/4" (6mm) de la ligne de couture, recoupez à ras de la couture. Retournez vers l'ENVERS et piquez à travers la valeur de couture en enfermant la première couture.

TULLE OU FILET

- Placez le patron sur le dessous de tulle quand vous piquez à la machine. Déchirez le papier de soie quand vous avez terminé la piqûre.
- Les bords non finis peuvent être laissés non finis. Si vous préférez, recoupez la valeur de couture à 1/4" (6mm). Ouvrez au fer les coutures des côtés et de la découpe vers le dos.
- Repassez avec la vapeur ou une pattemouille en réglant le fer sur une température basse mais d'abord faites des essais.



PRÉPARATION DES PARTIES SUPÉRIEURES

Le devant et le dos de l'empiècement contrastants se joignent sans couture deux sections de la partie supérieure en dentelle avec un bord festonné de telle façon à avoir des festons de chaque côté. Quand vous placez le patron sur la dentelle, placez le de façon à mettre en valeur les festons et les motifs de votre dentelle sans oublier comment les festons apparaîtront après avoir été cousus. Si vous préférez, faites une échantillon en papier de votre corsage en utilisant les photocopies de votre patron et de la dentelle.

Quand vous avez coupé une section, utilisez la section coupée comme exemple pour couper le côté opposé en veillant à ce que les EN-DROITS soient ensemble et que les festons coïncident en superposant les motifs de la dentelle si possible.

COUPEZ LE BORD FESTONNÉ DE LA DENTELLE POUR LE DOS DE L'EMPIÈCEMENT COMME SUIT:

Rentrez la partie prévue pour l'ourlet sur le bord du devant et du dos. Épinglez le bord du dos de l'empiècement devant et dos du patron sur la dentelle avec le bord du dos replié et la ligne de couture de l'encolure dos sur les coins intérieurs des festons, comme illustré. Tracez les bords de l'encolure, de l'emmanchure et inférieurs avec un marqueur lavable pour le tissu ou un crayon. Coupez sur les marques. Recoupez à 3/8" (1cm) du bord de l'emmanchure de la partie supérieure.

COUPEZ LE BORD FESTONNE DE LA DENTELLE POUR LE BORD DE L'EMMANCHURE DE L'EMPIÈCEMENT COMME SUIT:

Épinglez le bord de l'emmanchure du patron sur la dentelle de la même manière comme pour le bord du dos en veillant à placer le petit pois sur le début d'un feston, comme illustré. Mesurez environ 4" (10cm) depuis le bord festonné; marquez. Marquez les bords de l'encolure, du dos et inférieur jusqu'à la marque de 4" (10cm). Coupez sur les marques. Avec des ciseaux à broderie ou des petits ciseaux, recoupez le bord en suivant le patron des motifs.

COUPEZ LA DENTELLE À BORD FESTONNÉ SUR LE BORD SUPÉRIEUR DU DOS DU CORSAGE COMME SUIT:

Joignez le patron du dos du corsage sur la découpe dos du corsage par les coutures. Avec le papier de soie, coupez deux bandes de dentelle festonné de la même façon comme pour le bord de l'emmanchure de l'empiècement en ajoutant une valeur de couture de 1/4" (6mm) chaque extrémité.

LA PREMIÈRE FOIS QU'ELLES SERONT UTILISÉES LES PIÈCES DU PATRON SERONT IDENTIFIÉES PAR DES CHIFFRES

ROBE A, B, C

N.B.: Les sections contrastantes seront désignées comme parties supérieures .

1. Posez l'ENTOILAGE sur le devant du corsage (1), les découpes devant (2), le dos (3) et la découpe dos du corsage (4). Posez la **PARTIE SUPÉRIEURE** sur les sections du corsage pour les Vues A et B. Les illustrations suivantes montrent les parties supérieurs des Vues A et B; ne prenez pas en compte les parties supérieures pour la Vue C.
2. **POUR TOUTES LES VUES**- ENDROIT CONTRE ENDROIT, piquez les découpes devant sur le corsage devant. Crantez les courbes entre les crans, si nécessaire. Repassez les coutures vers le corsage devant. Piquez la découpe dos du corsage sur le dos du corsage. Piquez ensemble le devant sur le dos par les coutures des côtés.

EMPIÈCEMENT ET BANDE D'ENCOLURE A

3. Pour faire l'ourlet étroit sur le dos et les bords de l'emmanchure de l'empiecement devant et dos et la doublure du dos (6), faites un rentré de 1/4" (6mm) sur le bords du dos et de l'emmanchure. Piquez près du bord replié. Recoupez près de la piqure. Au fer, faites un autre rentré de 1/8" (3mm) et piquez en place.

N.B.: Coupez le bord festonné des parties supérieures pour le devant et le dos de l'empiecement et du corsage du dos. Voyez la **PRÉPARATION DES PARTIES SUPÉRIEURES FESTONNÉES** dans les instructions de couture.

4. Avec les ENDROITS vers le haut, épinglez la partie supérieure que vous avez coupé pour le dos sur le dos de la doublure de l'empiecement avec le coin intérieur des festons alignés avec le bord ourlé du dos, le bord de l'emmanchure ourlé et les bords non finis alignés. Piquez sur le coin intérieur des festons en attrapant le bord ourlé de la doublure de l'empiecement.

5. Épinglez la partie supérieure que vous avez coupé pour le bord de l'emmanchure sur le bord de l'emmanchure de l'empiecement (par-dessus la partie supérieure précédente) avec le coin intérieur des festons alignés avec le bord ourlé de l'emmanchure et les bords de l'encolure et inférieure alignés. Avec des petits points, cousez à points lancés le bord coupé de la dentelle sur l'empiecement en attrapant toutes les épaisseurs. Piquez le bord de l'emmanchure sur les coins inférieurs des festons en attrapant le bord ourlé de l'empiecement. Bâissez à la machine les bords inférieurs et de l'encolure.

6. Posez l'ENTOILAGE sur les sections de la bande d'encolure (5). Posez la **PARTIE SUPÉRIEURE** sur les sections de la bande d'encolure.

7. Coupez deux morceaux de cordon élastique de 1-3/4" (4.5cm) de long. Pliez le cordon en deux en joignant les extrémités ensemble pour former une bride. Sur l'ENDROIT, épinglez les brides sur l'extrémité GAUCHE de la bande d'encolure aux petits pois avec les bords non finis avec les bords non finis alignés.
CONSEIL: Cousez à la main les brides en fils ou les brides très fines piquées dans du tissu qui peuvent remplacer le cordonnet élastique.

8. ENDROIT CONTRE ENDROIT, épinglez le bord cranté de la bande d'encolure sur l'empiecement en superposant les crans et les petits pois avec les bords du dos qui dépassent de 3/8" (1cm) au-delà des bords arrière de l'empiecement. Piquez en couture de 3/8" (1cm) au-delà des bords du dos de l'empiecement. Piquez en couture de 3/8" (1cm) jusqu'au petit pois en faisant des points arrière au petit pois pour renforcer la couture. Crantez les courbes. Repassez la bande vers l'extérieur et la couture vers la bande.

9. Piquez à la machine la doublure de la bande d'encolure à 3/8" (1cm) du bord cranté. Au fer, faites un rentré sur le bord le long de la piqure. Crantez les courbes en veillant à ne pas couper la piqure.

10. ENDROIT CONTRE ENDROIT et avec les bords non finis alignés, épinglez la doublure sur la bande d'encolure en superposant les milieux dos et les gros pois. Piquez les bords d'encolure et du dos. Recoupez les coins; crantez les courbes.

11. **SOUS-PIQUEZ** la doublure de la bande d'encolure le plus loin possible. Retournez la doublure vers l'INTÉRIEUR; repassez. Épinglez le bord replié de la doublure sur la couture; cousez à points glissés en place jusqu'au petit pois. Bâissez ensemble les bords non finis.

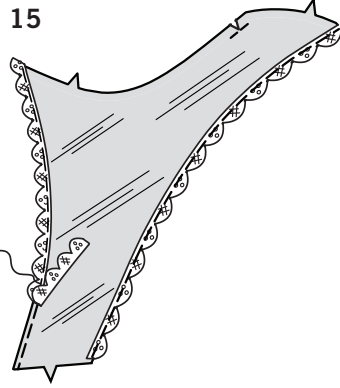
12. ENDROIT CONTRE ENDROIT, épinglez la bande d'encolure sur le bord supérieur du corsage devant en superposant les petits et les gros pois; bâissez. Pour éviter au bord libre de la dentelle d'être pris dans la couture quand vous piquez la doublure sur le corsage, baguez à la main de façon temporaire la dentelle sur la bande d'encolure, comme illustré, avec le nœud sur l'ENDROIT. Enlevez la bague quand le corsage est fini. Épinglez le bord arrière de l'empiecement sur le corsage dos en superposant les petits et les gros pois; bâissez.

EMPIÈCEMENT ET BANDE D'ENCOLURE B, C

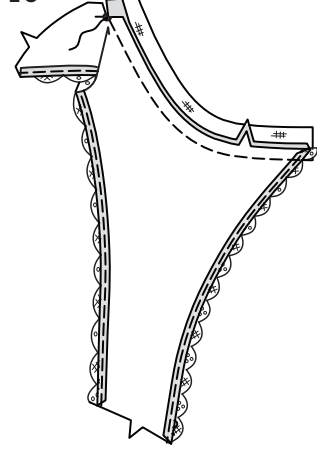
13. Posez la **PARTIE SUPÉRIEURE** sur la doublure du devant et du dos de l'empiecement (12). Pour renforcer le coin sur le bord avant et de l'encolure, piquez sur 1" (2.5cm) de la ligne de couture de chaque côté du petit pois, comme illustré. Crantez jusqu'au petit pois en veillant à ne pas couper la piqure.

14. Pour faire l'ourlet étroit des bords de l'emmanchure et du dos du devant et du dos de l'empiecement, repliez au fer 1/4" (6mm) sur le bord inférieur. Piquez près du bord replié. Recoupez près de la piqure. Au fer, faites un autre 1/8" (3mm) et piquez en place.

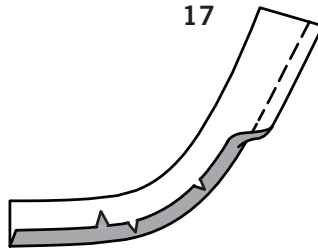
15



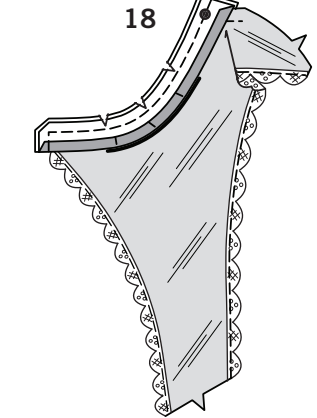
16



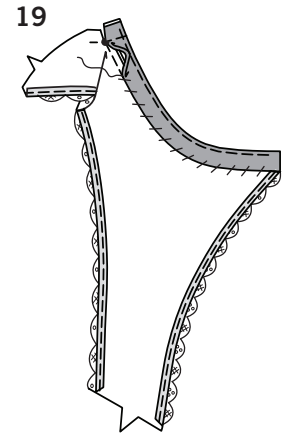
17



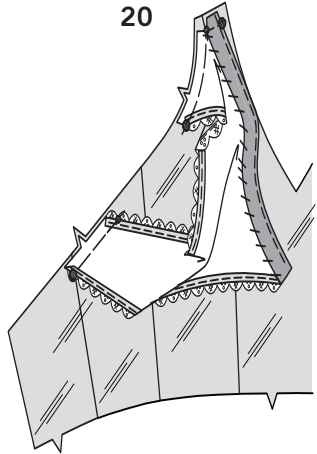
18



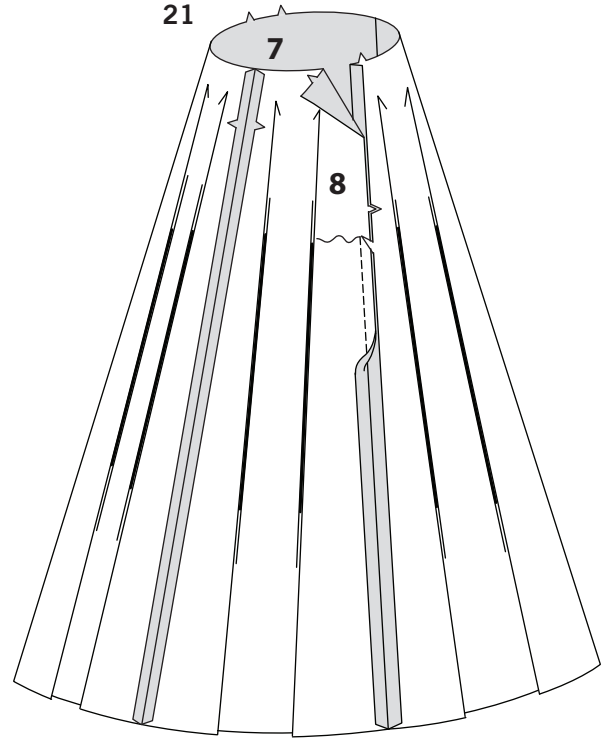
19



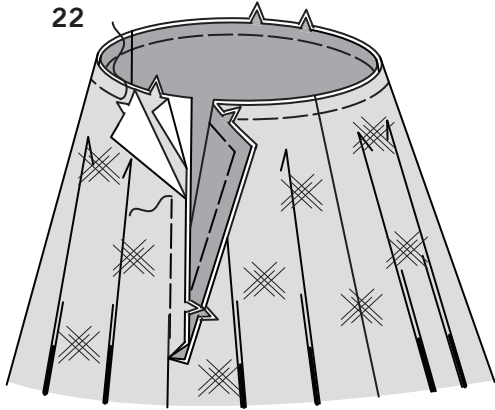
20



21



22



15. Sur l'ENDROIT, épinglez la garniture extensible de la dentelle des bords arrière et de l'emmanchure en plaçant le début d'un feston par la ligne de couture de l'encolure et avec les coins intérieurs alignés avec le bord ourlé, comme illustré. Piquez près du bord rectiligne de la dentelle et sur les coins intérieurs.

CONSEIL: Repassez à la vapeur la garniture de la dentelle pour ajuster le bord courbé avant de poser l'empiecement.

Préparez la bande d'encolure (5) comme pour la Vue A- voyez les étapes 6 et 7.

16. ENDROIT CONTRE ENDROIT, épinglez le bord cranté de la bande d'encolure sur l'empiecement en superposant les crans et les petits pois avec les bords du dos qui dépassent de 3/8" (1cm) au-delà des bords arrière de l'empiecement. Piquez en couture de 3/8" (1cm) jusqu'au petit pois en faisant des points arrière pour renforcer la couture. Crantez les courbes. Repassez la bande vers l'extérieur et la couture vers la bande.

17. Piquez à la machine la doublure de la bande de l'encolure à 3/8" (1cm) du bord cranté. Au fer, faites un rentré sur le bord le long de la piqure. Crantez les courbes en veillant à ne pas couper la piqure.

18. ENDROIT CONTRE ENDROIT et avec les bords non finis alignés, épinglez la doublure sur la bande de l'encolure en superposant les milieux dos et les gros pois. Piquez les bords du dos et de l'encolure. Biaisez les coins; crantez les courbes.

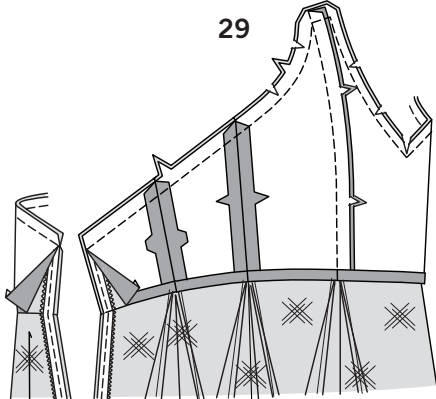
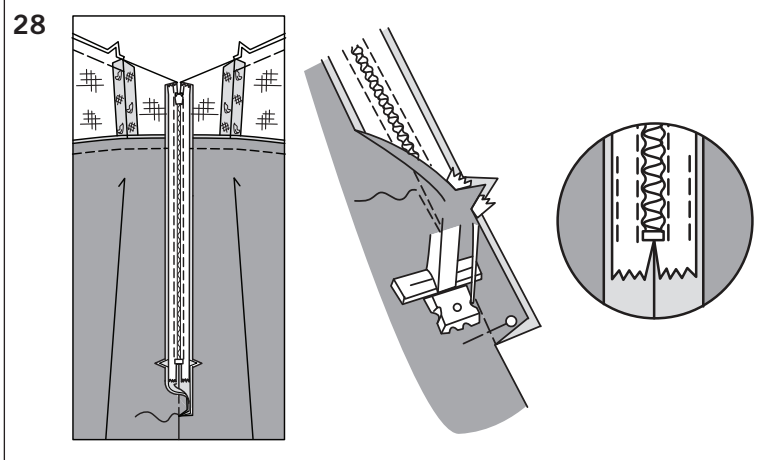
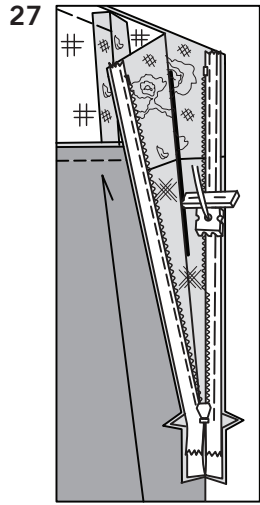
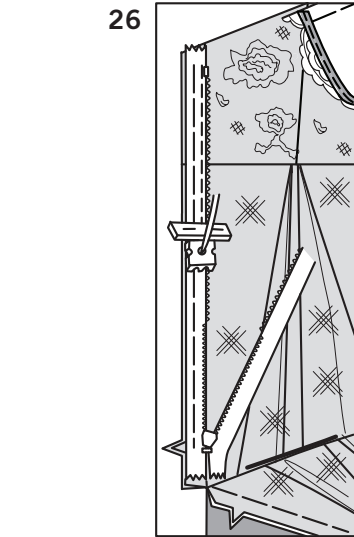
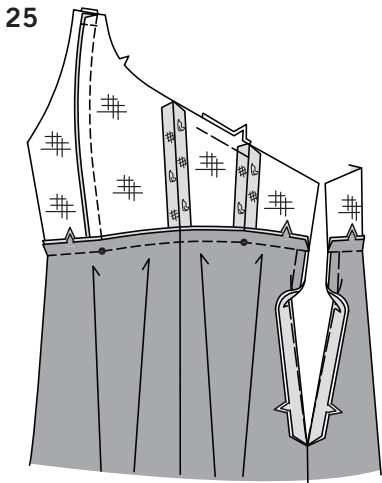
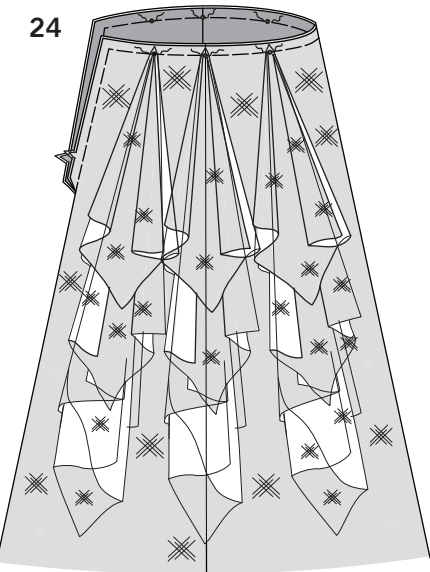
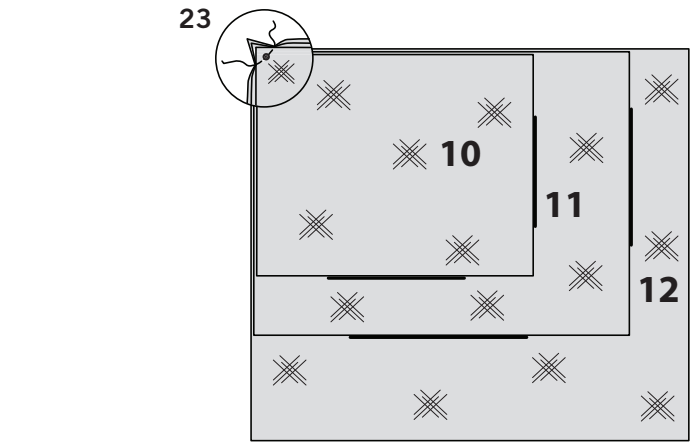
19. **SOUS-PIQUEZ** la doublure de la bande d'encolure le plus loin possible. Repliez la doublure vers l'INTÉRIEUR; repassez. Épinglez le bord replié de la doublure par-dessus la couture; cousez à points glissés. Bâissez ensemble les bords non finis alignés.

20. ENDROIT CONTRE ENDROIT, épinglez la bande d'encolure et l'empiecement sur le bord supérieur du devant en superposant les petits et les gros pois; bâissez à la machine en interrompant et en renforçant les piqures au petit pois intérieur. Épinglez le bord du dos de l'empiecement sur le corsage dos en superposant les petits et les gros pois; bâissez à la machine.

PROCÉDEZ COMME SUIVANT POUR TOUTES LES VUES

21. ENDROIT CONTRE ENDROIT, piquez la couture du milieu dos de la jupe (8) depuis le bord inférieur jusqu'à 2" (5cm) au-dessous du cran en faisant des points arrière sur l'extrémité de l'ouverture pour renforcer la couture. Crantez jusqu'à la piqure sur l'extrémité de l'ouverture en veillant à ne pas entailler la piqure. Piquez le devant de la jupe (7) sur le dos de la jupe par les coutures des côtés.

22. Piquez les coutures de la doublure et de la partie supérieure de la même façon comme pour la jupe. Faites des épaisseurs sur les sections assemblées de la jupe comme suit: Épinglez l'ENVERS de la jupe sur l'ENVERS de la doublure le long des bords supérieurs et dos de l'ouverture avec les bords non finis alignés. Épinglez l'ENVERS de la partie supérieure sur l'ENDROIT de la jupe de la même façon. Bâissez les bords non finis de la partie supérieure, de la jupe et des sections de la doublure au-dessous du cran.



23. POUR LA VUE A- Préparez six jeux de drapés comme suit: Avec les ENDROITS vers le haut et dans l'autre suivant, empilez le drapé supérieur (10), le drapé du milieu (11) et le drapé inférieur (12) ensemble en superposant les petits pois et les lignes en tirets avec les bords latéraux alignés, comme illustré. Bâissez à la machine les drapés supérieurs, du milieu et inférieurs ensemble le long des lignes en tirets.

24. Sur l'ENDROIT, épinglez deux jeux de drapés sur le bord supérieur de la jupe en plaçant les petits pois sur les coutures des côtés et les lignes en tirets sur la ligne de couture; bâissez. Bâissez les autres drapés sur le devant et le dos de la même façon en superposant les petits pois.

25. POUR TOUTES LES VUES - ENDROIT CONTRE ENDROIT avec les bords non finis alignés, épinglez la jupe sur le bord inférieur du corsage en superposant les milieux et les coutures du côté en plaçant les petits pois par les autres coutures. Piquez. Repassez la couture vers le corsage

***N.B.:** Vous avez besoin d'aide? Visitez www.simplicity.com/videosewinvisiblezip pour davantage d'informations. Piquez la glissière invisible avec un pied ganseur invisible. Avant de commencer, veillez à bien placer l'aiguille au milieu de la glissière pour éviter de la casser. Si les mailles se trouvent à GAUCHE du bord non fini, utilisez le sillon GAUCHE et si elles se trouvent à DROITE, utilisez le sillon DROIT*

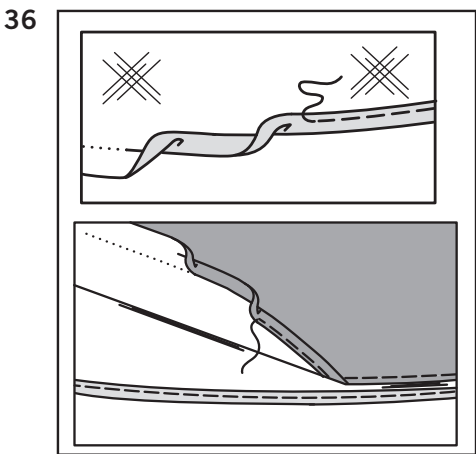
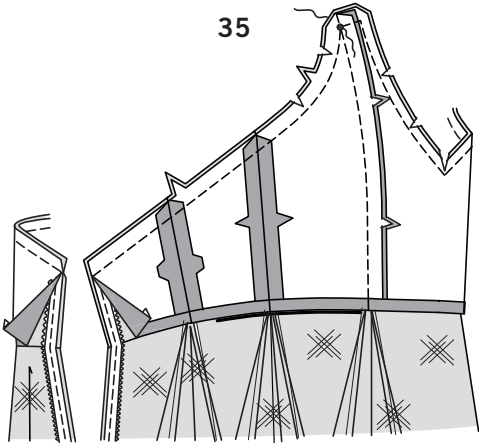
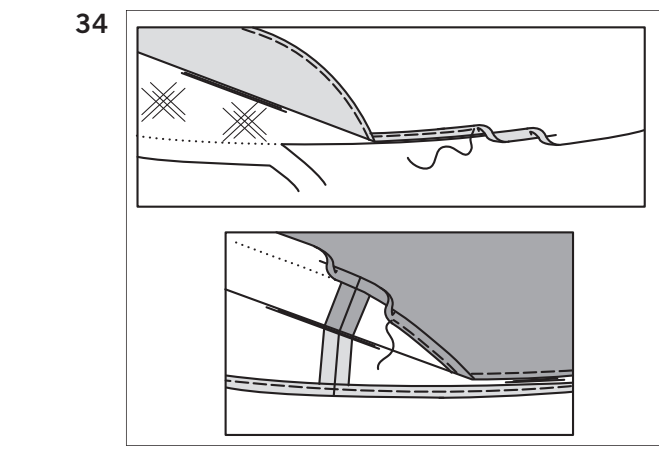
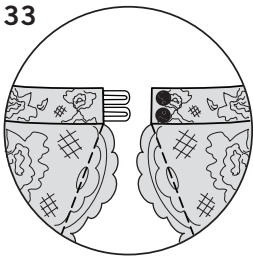
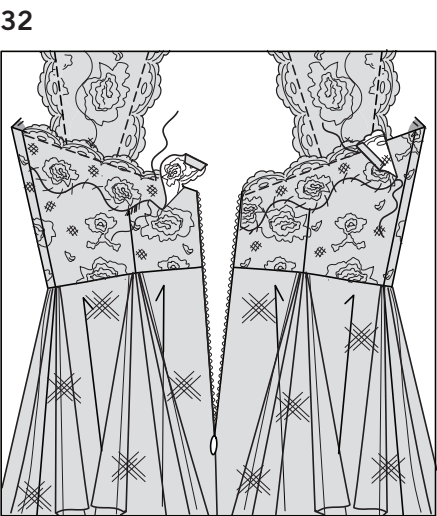
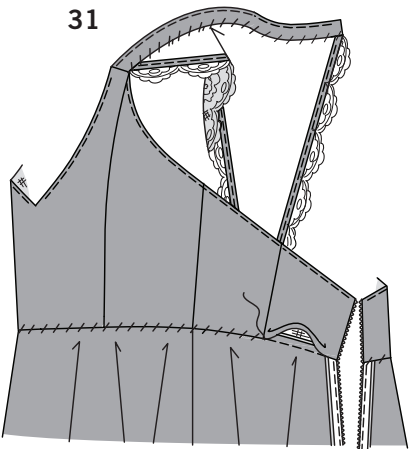
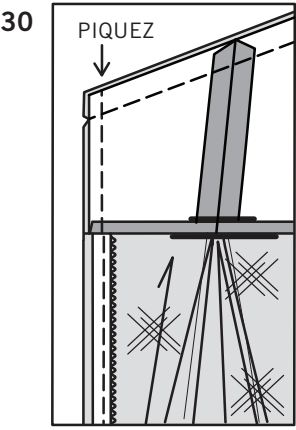
26. Ouvrez la glissière et repassez le galon à plat sans attraper les mailles (avec le fer réglé sur basse température). Sur l'ENDROIT, épinglez le côté DROIT de l'envers de la glissière sur le bord avant DROIT de l'ouverture avec les mailles le long de la ligne de couture, le galon dans la valeur de couture et l'arrêt supérieur à 3/4" (2cm) au-dessous du bord fini du corsage, comme illustré. Bâissez au milieu du galon de la glissière. Placez le pied de biche en haut de la glissière avec le sillon DROIT sur les mailles. Piquez le long du galon jusqu'au cran. Faites des points arrière pour renforcer.

27. Epinglez l'autre moitié de la glissière sur le bord du dos GAUCHE, entre le cran et le gros pois inférieur, de la même manière. Veillez à bien aligner les bords supérieurs du vêtement. Bâissez à la main au milieu du galon. Placez le pied de biche en haut de la glissière avec le sillon GAUCHE sur les mailles. Piquez le long du galon jusqu'au cran. Faites des points arrière pour renforcer.

28. Fermez la glissière et vérifiez qu'elle soit invisible sur l'ENDROIT. Ouvrez la glissière en dehors de la valeur de couture. Epinglez le reste de la couture du milieu dos au-dessous de la glissière. Placez le pied de biche sur la GAUCHE de façon à piquer le cran extérieur. Commencez à piquer la couture à 1/4" (6mm) au-dessus et légèrement à GAUCHE du point le plus bas. Piquez le reste de la couture en connectant à la piqûre précédente. Si vous préférez, ouvrez la valeur de couture à l'extrémité de la glissière et piquez le galon sur les valeurs de couture.

PROCÉDEZ COMME SUIT POUR LA ROBE A

29. Piquez la doublure du corsage de la même façon que pour la corsage. Au fer, faites un rentré de 5/8" (1.5cm) sur le bord inférieur. Ouvrez les bords de l'ouverture du milieu dos de la robe en écartant les mailles de l'ouverture de la robe. ENDROIT CONTRE ENDROIT, épinglez la doublure sur le corsage en superposant les milieux et les coutures. Piquez le bord supérieur en veillant à ne pas attraper les bords libres de l'empiècement. Pour renforcer le coin intérieur, piquez sur 1" (2.5cm) de la ligne de couture de chaque côté du milieu devant. Recoupez la couture; crantez les courbes et jusqu'au coin intérieur du milieu devant



30. Épinglez les bords de l'ouverture dos. Avec un pied ganseur réglable, piquez sur la doublure à 1/2" (1.3cm) des bords du dos en laissant libre la glissière. Biaisez les coins. Ne coupez pas les bords du milieu dos.

31. SOUS-PIQUEZ la doublure le plus loin possible. Repliez la doublure vers l'INTÉRIEUR en remettant les mailles de la glissière en place; repassez. Cousez à points glissés le bords replié de la doublure sur la couture.

32. Épinglez le bord festonné que vous coupez pour le corsage dos sur le dos du corsage en alignant les coins intérieure du feston avec le bord supérieur fini et rentrez les extrémités sur les coutures du côtés et les bords du milieu dos. Piquez sur le coin intérieur des festons. Cousez à points glissés les extrémités en place. Cousez à points lancées le bord coupé de la dentelle sur le dessus en dentelle.

33. Sur l'ENDROIT, cousez les boutons sur la bande d'encolure DROITE à l'opposé des brides.

34. Laissez le vêtement suspendu durant toute la nuit. Marquez la longueur pour la partie supérieure et la robe de la même façon. **Pour la partie supérieure-** égalisez l'ourlet sur la marque; laissez l'ourlet non fini. **Pour la robe-** Repliez au fer l'ourlet sur la marque. Marquez la largeur de l'ourlet en laissant 5/8" (1.5cm) pour l'ourlet; égalisez aux ciseaux. Pour faire l'ourlet, rentrez le bord non fini sur la pliure. Repassez. Piquez l'ourlet en place. **Pour la doublure-** Marquez la longueur de la doublure 1/2" (1.3cm) plus courte que la jupe. Faites l'ourlet de la même façon comme pour la jupe.

PROCÉDEZ COMME SUIT POUR LA ROBE B, C

35. POUR LES VUES B, C- Piquez la doublure du corsage de la même façon comme pour le corsage. Au fer, faites un rentré de 5/8" (1.5cm) sur le bord inférieur. Ouvrez les bords de l'ouverture du milieu dos de la robe en repliant les mailles de la glissière hors de l'ouverture. ENDROIT CONTRE ENDROIT, épinglez la doublure sur le corsage en superposant les milieux, les coutures et les petits pois. Piquez le bord supérieur en interrompant et en renforçant les points sur le petit pois. Pour renforcer le coin intérieur, piquez sur 1" (2.5cm) de chaque côté du milieu devant. Recoupez la couture; crantez les courbes et jusqu'au coin intérieur du milieu devant.

Pour la finition de la doublure du corsage et des boutons- voyez la Robe A, étapes 30, 31 et 33.

36. Laissez le vêtement suspendu pendant toute la nuit. Marquez la longueur pour la partie supérieure et la robe de la même façon. **Pour la robe et la partie supérieure:** Repliez au fer l'ourlet le long de la marque. Marquez la largeur de l'ourlet; égalisez aux ciseaux. Pour faire un ourlet étroit, rentrez le bord non fini pour lui faire rejoindre la pliure. Repassez. Piquez l'ourlet en place. **Pour la doublure-** Marquez la longueur de la doublure de 1/2" (1.3cm) plus court que la partie supérieure. Faites l'ourlet de la même façon comme pour la robe et la partie supérieure