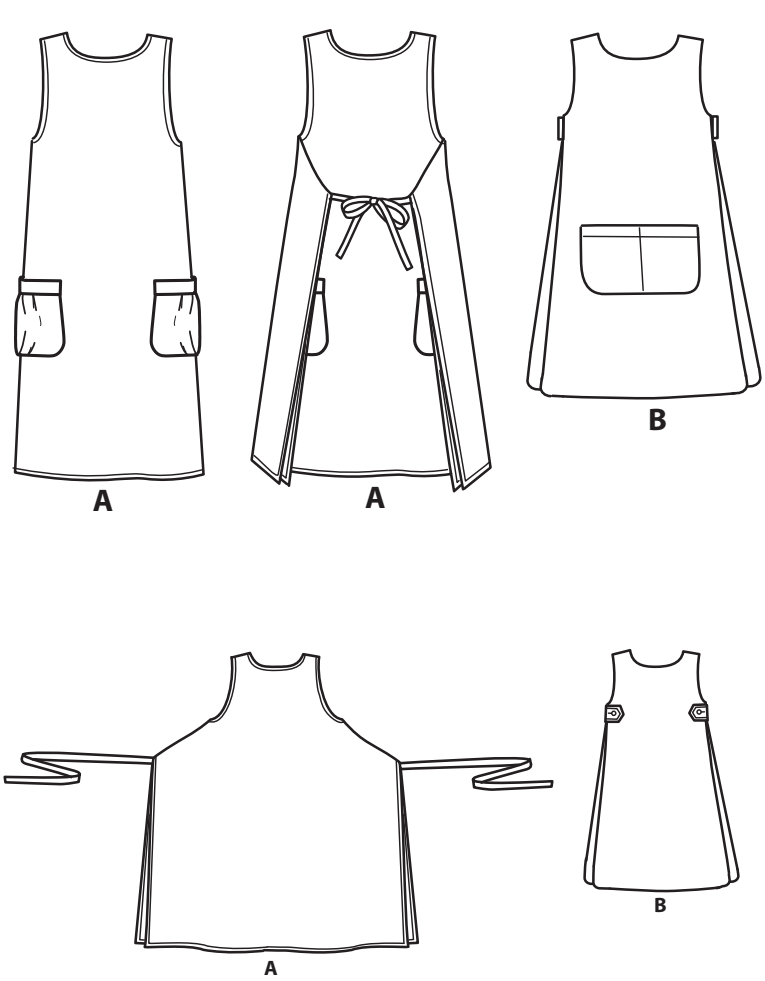


Simplicity[®]/MD

7941

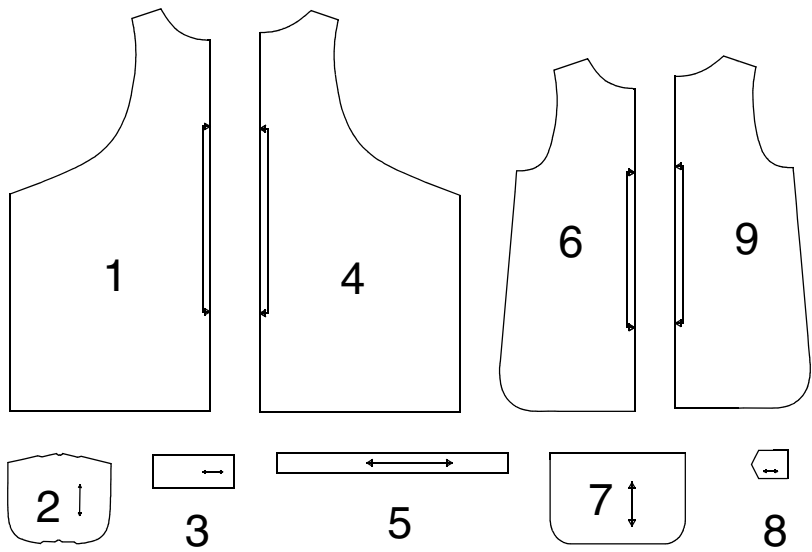
1 / 4

Merci d'avoir acheté ce patron de Simplicity.
Nous avons déployé tous nos efforts pour vous offrir un produit de haute qualité.



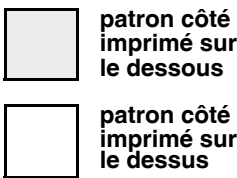
TOUTES LES PIÈCES DE PATRON COMPRENNENT LES VALEURS DE COUTURE ET D'OURLET.

9 pièces de patron



- 1-DEVANT -A
- 2-POCHE -A
- 3-BANDE DE POCHE-A
- 4-DOS -A
- 5-LIEN À NOUER -A
- 6-DEVANT -B
- 7-POCHE -B
- 8-PATTE -B
- 9-POCHE -B

Plans de Coupe



★ Voyez REMARQUES SPECIALES POUR LA COUPE

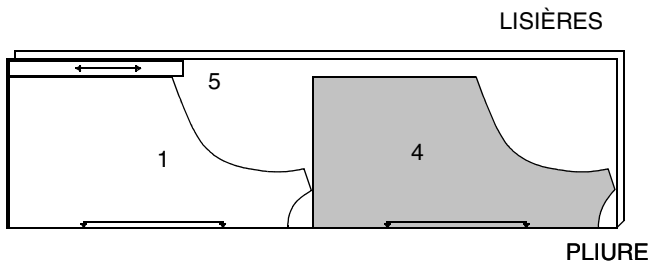
LA POSITION DES PIECES PEUT VARIER LEGEREMENT SELON VOTRE TAILLE DE PATRON

IMPORTANT: POUR DÉCOUPER LES PIÈCES DE PATRON, COUPEZ LE LONG DE LA LIGNE DE LA TAILLE AMÉRICAINA CORRESPONDANT À VOTRE TAILLE.

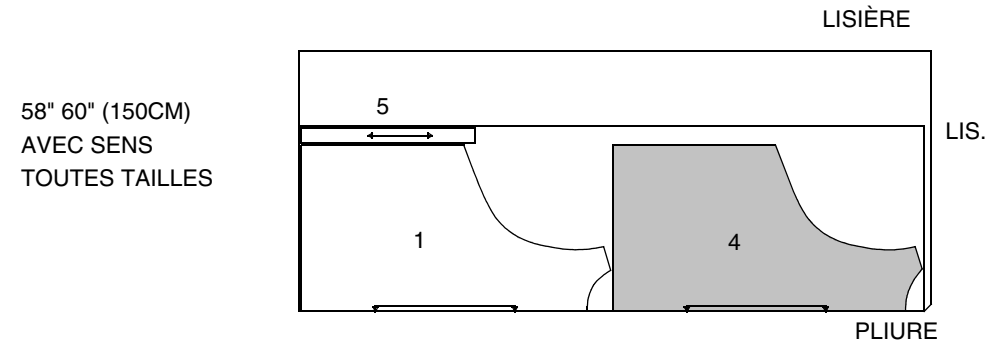
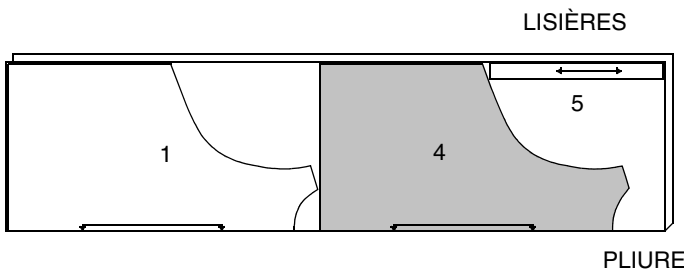
A ROBETABLIER

UTILISEZ LES PIÈCES 1 4 5

44" 45" (115CM)
AVEC SENS
TAILLES TP P M



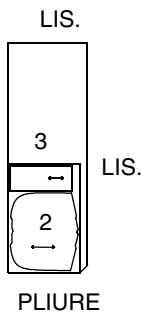
44" 45" (115CM)
AVEC SENS
TAILLES G TG



POCHE ET BANDE DE POCHE CONTRASTANTES

UTILISEZ LES PIÈCES 2 3

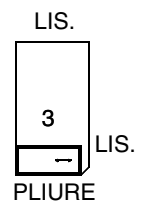
44" 45" OU 58" 60" (115CM OU 150CM)
AVEC SENS
TOUTES TAILLES



ENTOILAGE

UTILISEZ LA PIÈCE 3

20" À 25" (54CM À 90CM) THERMOCOLLANT
TOUTES TAILLES



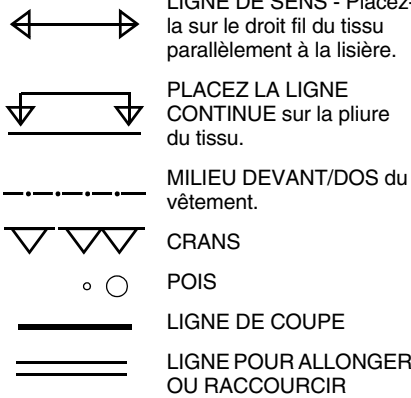
www.simplicity.com

E-mail uk.eusales@simplicity.com

Instructions Générales

Le Patron

SYMBOLES

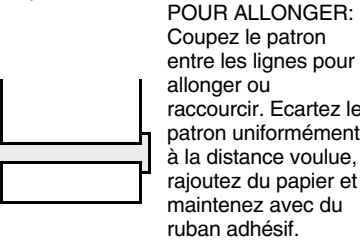


VALEUR DE COUTURE: Sauf indication contraire, elle est de 5/8" (1.5cm) mais elle n'est pas imprimée sur les PATRONS MULTI-TAILLES. MARQUEZ VOTRE TAILLE AVEC UN STYLO à pointe feutre.

Pour les symboles et l'utilisation des PATRONS MULTI-TAILLES, voyez les tableaux figurant sur le patron.

AJUSTEZ SI NECESSAIRE

Faites les rectifications avant de placer le patron sur le tissu.



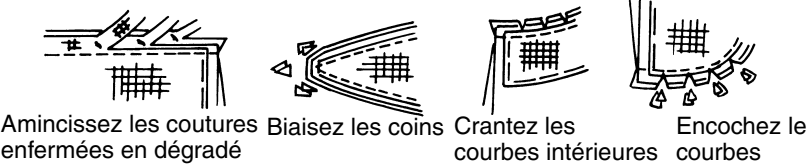
POUR ALLONGER: Coupez le patron entre les lignes pour allonger ou raccourcir. Ecartez le patron uniformément à la distance voulue, rajoutez du papier et maintenez avec du ruban adhésif.

POUR RACCOURCIR: Aux lignes pour allonger ou raccourcir, faites un pli régulier pour résorber l'excédent de longueur. Maintenez en place avec du ruban adhésif.

Lorsque les lignes pour allonger ou raccourcir ne sont pas indiquées, faites les rectifications nécessaires au bord inférieur du patron.

Couture

- Cousez le vêtement en suivant les **Instructions de Couture**.
- EPINGLEZ les coutures ou bâtissez-les à la machine en faisant correspondre les crans.
- PIQUEZ des coutures de 5/8" (1.5cm) sauf indication contraire.
- OUVREZ les coutures au fer, sauf indication contraire, en crantant si nécessaire pour que les coutures reposent bien à plat.
- AMINCISSEZ les coutures pour réduire l'ampleur, comme illustré ci-dessous:



Coupe/Marques

AVANT DE COUPER:

REPASSEZ les pièces avec un fer sec et tiède. DECATISSEZ en lavant préalablement les tissus lavables ou en repassant à la vapeur les tissus non-lavables.

ENCERCLEZ votre plan de coupe.

EPINGLEZ le patron sur le tissu comme indiqué sur le plan de coupe.

- POUR DOUBLE EPAISSEUR: pliez le tissu ENDROIT CONTRE ENDROIT.
- POUR SIMPLE EPAISSEUR: placez le tissu avec l'ENDROIT sur le dessus.

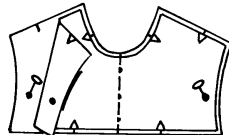
- POUR LES TISSUS PELUCHEUX, A REFLÈTS OU A MOTIF UNIDIRECTIONNEL, utilisez les plans de coupe "avec sens".

APRES AVOIR COUPE:

Avant de retirer le patron, REPORTEZ toutes les marques sur l'ENVERS du tissu. Marquez aux épingles et à la craie ou avec du papier calque de couturière et la roulette à tracer.

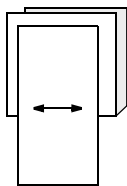
Pour marquer rapidement:

- Entaillez le bord du tissu pour marquer les crans, les extrémités des lignes de pliure et des lignes du milieu.
- Epinglez dans les pois.

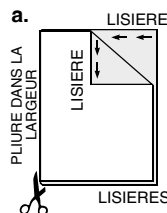


REMARQUES SPECIALES POUR LA COUPE

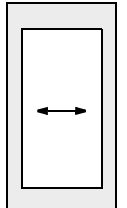
★ Si le plan de coupe montre une pièce dépassant au-delà de la pliure, coupez toutes les pièces à l'exception de celle-ci.



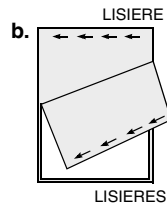
✱ Tracez de petites flèches le long des deux lisières pour indiquer la direction du sens ou du motif. ENDROIT CONTRE ENDROIT, pliez le tissu dans la largeur (sens trame) et coupez le long de la pliure (a).



Ensuite, ouvrez le tissu et, sur simple épaisseur, coupez la pièce qui dépasse sur l'ENDROIT du tissu, dans la position indiquée.



Tournez l'une des épaisseurs de tissu jusqu'à ce que les flèches des deux épaisseurs aillent dans la même direction. Placez les épaisseurs ENDROIT CONTRE ENDROIT (b).

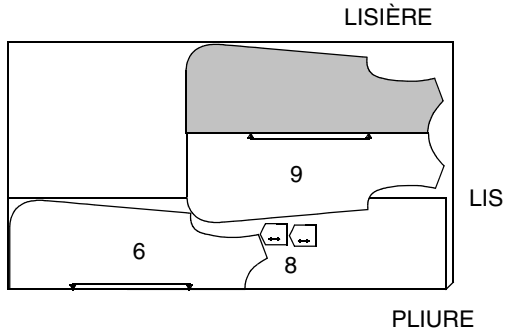


B TABARD RÉVERSIBLE

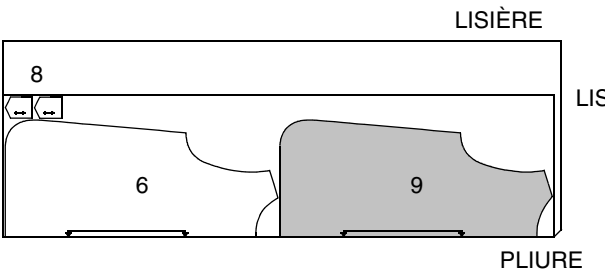
UTILISEZ LES PIÈCES 6 8 9

POUR LE CONTRASTANT SUIVEZ LE MÊME PLAN DE COUPE EN OMETTANT LA PIÈCE 8

44" 45" (115CM)
AVEC SENS
TAILLE TP

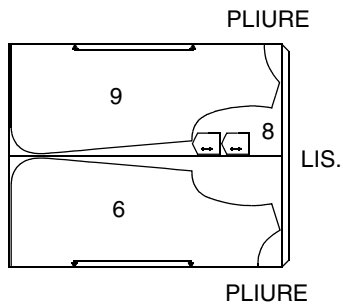


44" 45" (115CM)
AVEC SENS
TAILLE P M G TG

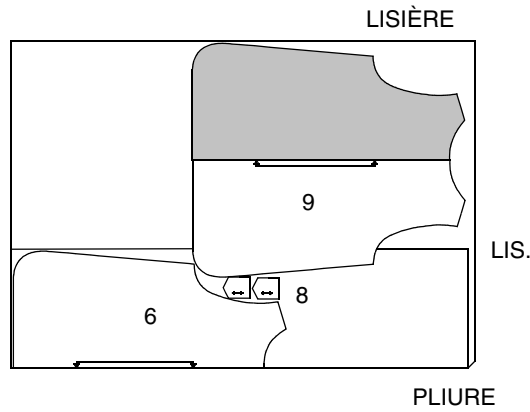


SUITE DU PLAN DE COUPE PAGE 2

58" 60" (150CM)
AVEC SENS
TAILLES TP P M G



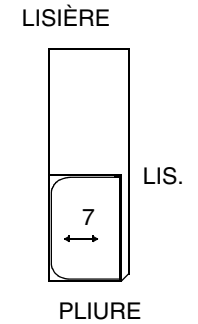
58" 60" (150CM)
AVEC SENS
TAILLE TG



POCHE CONTRASTANTE

UTILISEZ LA PIÈCE 7

44" 45" OU 58" 60" (115CM OU 150CM)
AVEC SENS
TOUTES TAILLES



Instructions de Couture

CODE

ENDROIT	ENVERS	ENTOILAGE	DOUBLURE
---------	--------	-----------	----------

Lisez les **Instructions Générales** à la page 1 avant de commencer.

LA PREMIÈRE FOIS QU'ELLES SERONT UTILISÉES LES PIÈCES DU PATRON SERONT IDENTIFIÉES PAR DES CHIFFRES.

ROBE TABLIER A

- Faites une piqûre de soutien sur les bords d'encolure et de l'emmanchure devant (1) et dos (4) du corsage à 1/4" (6mm) des bords coupés en direction des flèches.

Cette piqûre de soutien est permanente et empêche les bords arrondis de s'étirer.

La piqûre de soutien ne paraîtra plus sur les croquis suivants.

- Pour faire les plis sur la poche (2), sur l'ENDROIT, pliez sur les lignes continues. Joignez les plis sur les lignes en tirets; épinglez. Bâissez sur les bords non finis.

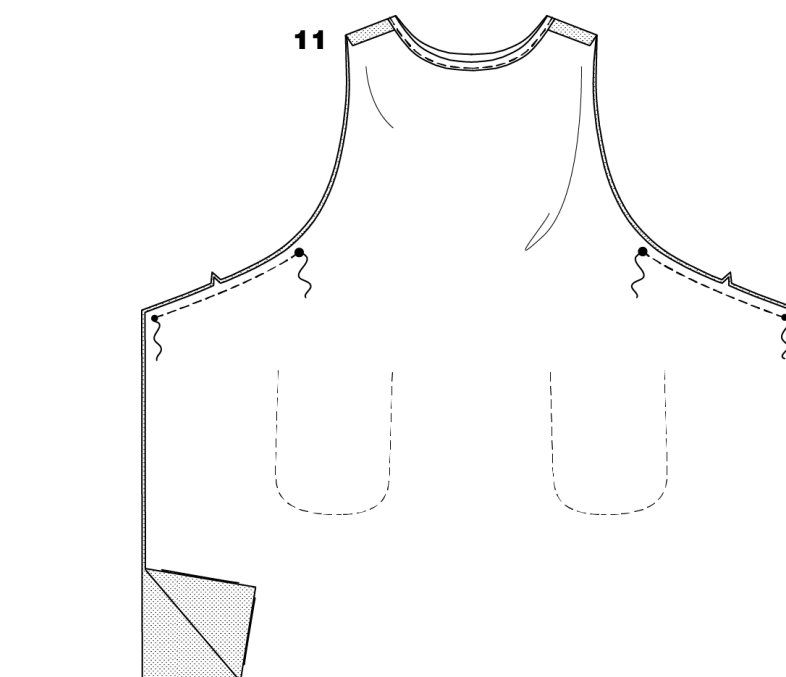
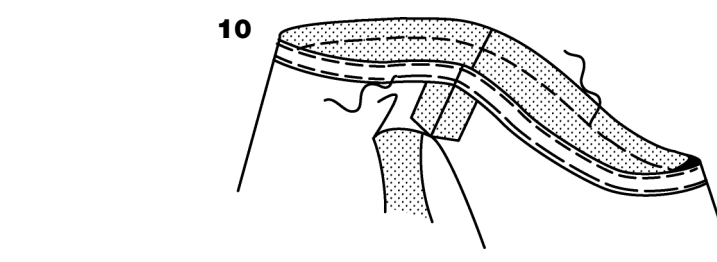
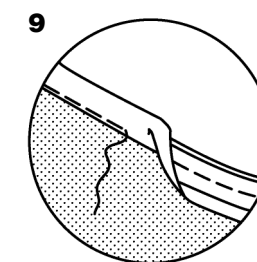
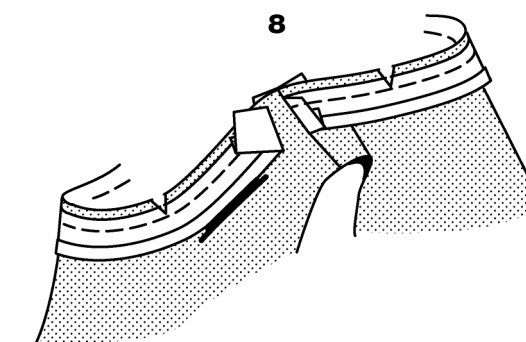
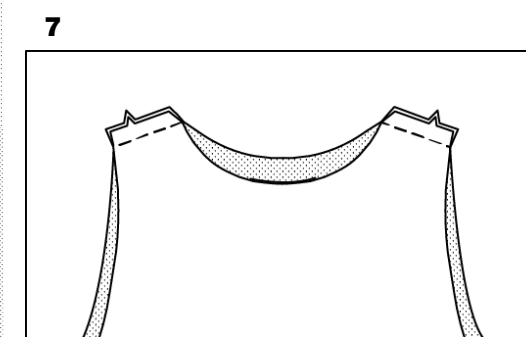
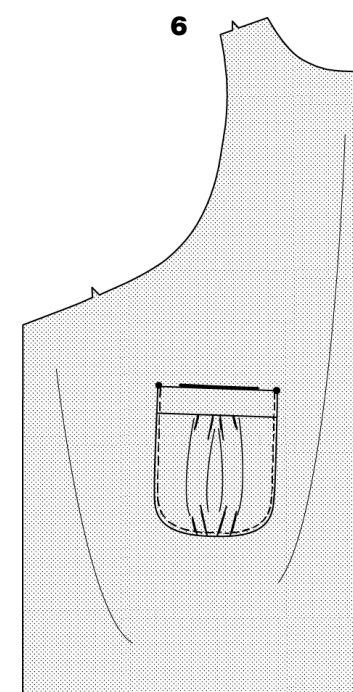
- Posez l'entoilage thermocollant sur l'ENVERS de la bande de la poche (3) en suivant le mode d'emploi. Au fer, faites un rentré de 1/2" (1.3cm) sur le bord long sans cran de la bande de poche. ENDROIT CONTRE ENDROIT, piquez la bande sur la poche. Recoupez la couture. Repliez au fer la bande vers l'extérieur et la couture vers la bande.

- Repliez la bande vers l'ENDROIT pour former la parementure. Épinglez le bord replié au fer à 1/8" (3mm) par-dessus la couture.

Piquez sur la ligne de couture des bords non finis. Pour soutenir le bord courbé de la poche, piquez avec un point long à 1/4" (6mm) à l'INTÉRIEUR de la ligne de couture. Recoupez la valeur de couture dans la parementure à 1/4" (6mm).

- Rertournez les coins sur l'ENDROIT en rentrant la parementure sur l'ENVERS; repassez en rentrant les bords non finis sur la piqûre.

Tirez sur les fils de fronce pour faire la courbe. Pour éliminer les épaisseurs, crantez l'ampleur dans la valeur de couture le long des courbes jusqu'à la piqûre de soutien. Épinglez le bord lâche de la bande à 1/8" (3mm) par-dessus la couture en plaçant les épingles sur l'ENDROIT. Sur l'ENDROIT, piquez dans le creux de la couture de la bande en attrapant le bord replié au fer sur l'INTÉRIEUR.



- Sur l'ENDROIT, épinglez la poche sur le devant le long de la ligne de poche en superposant les gros pois. Piquez près des bords latéraux et inférieurs.

- ENDROIT CONTRE ENDROIT, piquez ensemble le devant sur le dos par les coutures des épaules.

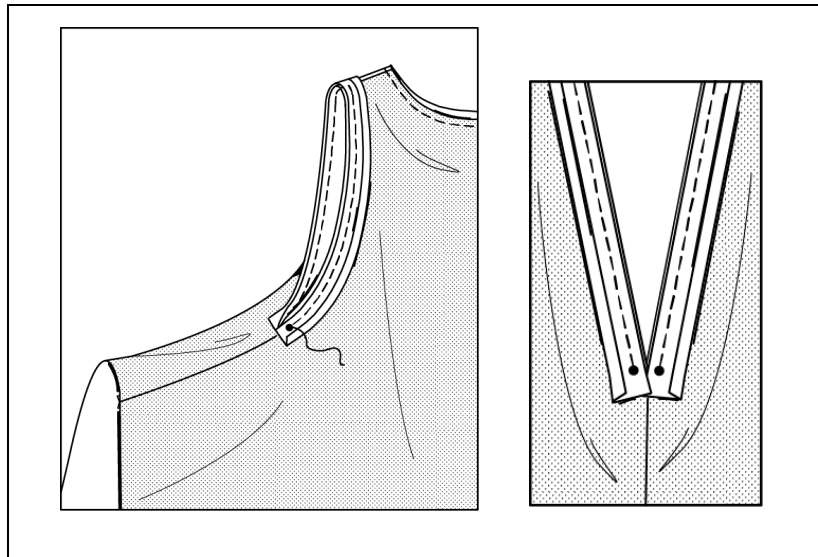
- Ouvrez un bord de ruban de biais simple. ENDROIT CONTRE ENDROIT, épinglez le ruban sur le bord de l'encolure avec les bords non finis alignés en rentrant et en croisant les extrémités sur une couture de l'épaule. Piquez en couture de 3/8" (1cm). Recoupez la couture; crantez les courbes.

- Sous-piquez en repassant le ruban et la couture vers le vêtement en attrapant le ruban et les valeurs de couture près de la couture.

- Repliez le ruban vers l'INTÉRIEUR; repassez. Bâissez près du bord intérieur. Sur l'ENDROIT, surpiquez le long du bâti.

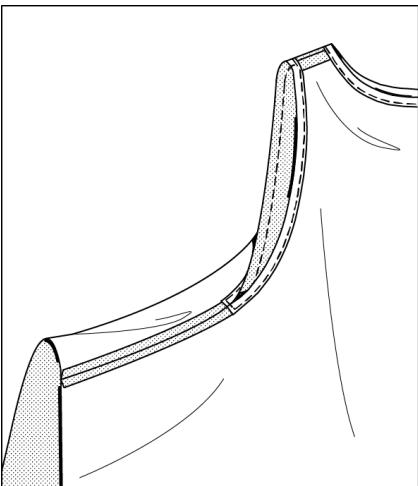
- Piquez la couture de dessous de bras entre les petits et les gros pois en faisant des points arrière au gros pois pour renforcer la couture.

12



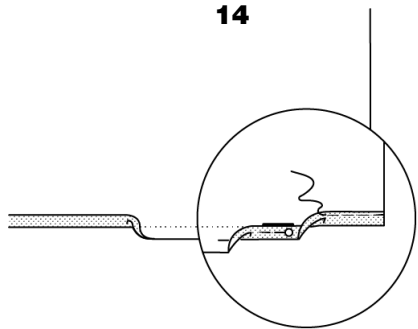
12. ENDROIT CONTRE ENDROIT, épinglez le ruban sur le bord de l'emmanchure en dépassant les extrémités de 1/2" (1.3cm) au-delà des gros pois. Recoupez la couture; crantez les courbes. Sous-piquez le ruban entre les gros pois de la même façon que pour l'encolure.

13

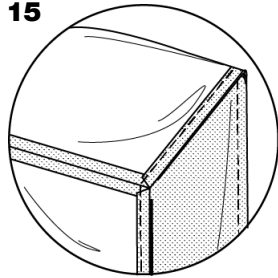


13. Repliez le ruban vers l'INTÉRIEUR; repassez. Bâissez près du bord intérieur en pivotant à angle droit les points sur les gros pois. Sur l'ENDROIT, surpiquez le long du bâti. Recoupez les extrémités du ruban à 1/4" (6mm).

14



15

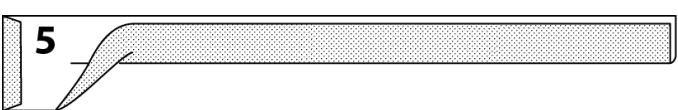


14. Repliez au fer l'ourlet sur le bord inférieur du devant et du dos. Pour faire un ourlet étroit, rentrez le bord non fini pour lui faire rejoindre la pliure. Repassez. Piquez l'ourlet en place..

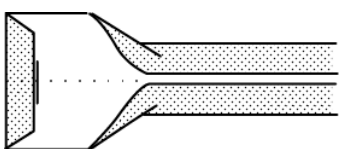
15. Ouvrez la couture du dessous-de-bras en rentrant la valeur de couture sur les bords du côtés, comme illustré. Pour faire un ourlet étroit, rentrez le bord non fini pour lui faire rejoindre la pliure. Repassez. Piquez l'ourlet en place en pivotant avec l'aiguille dans la tissu sur la couture du dessous-de-bras.

16. Au fer, faites un rentré de 1/2" (1.3cm) sur une extrémité du lien à nouer (5)" ENVERS CONTRE ENVERS, pliez le lien à nouer en deux sur la longueur. Repassez en créant une pliure.

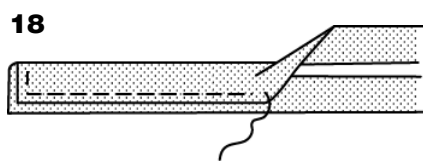
16



17



18



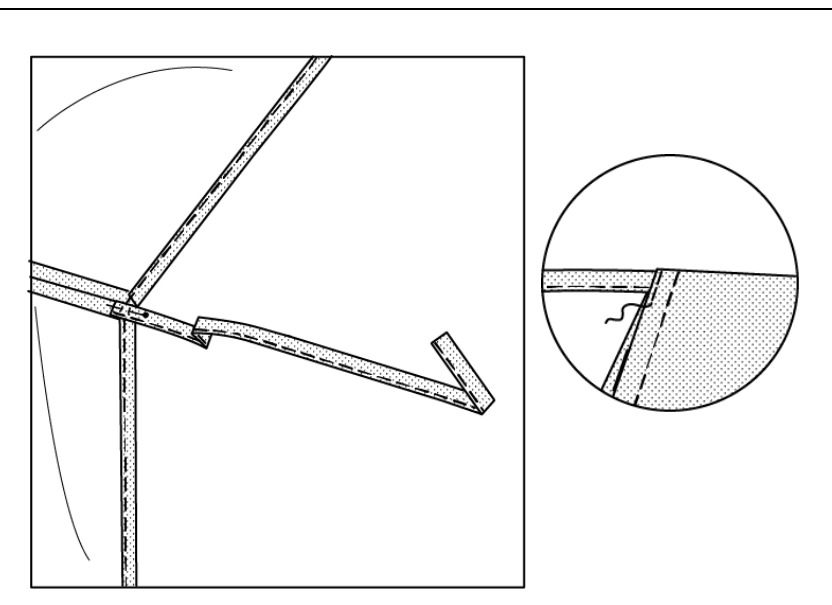
17. Ouvrez les bords longs du lien à nouer et retournez-les sur l'ENVERS pour qu'ils se joignent sur la pliure. Repassez.

18. Pliez le lien à nouer en deux sur la longueur et en joignant les bords repliés au fer. Piquez près des bords repliés au fer.

19. Sur l'ENDROIT, épinglez l'extrémité non finie sur les devants et les dos du tablier en plaçant le bord replié sur la ligne de couture et le bord non fini à 5/8" (1.5cm) du bord avant ourlé en attrapant toutes les épaisseurs en faisant des points arrière pour renforcer.

Attachez les liens quand vous le portez comme illustré sur le devant de l'enveloppe.

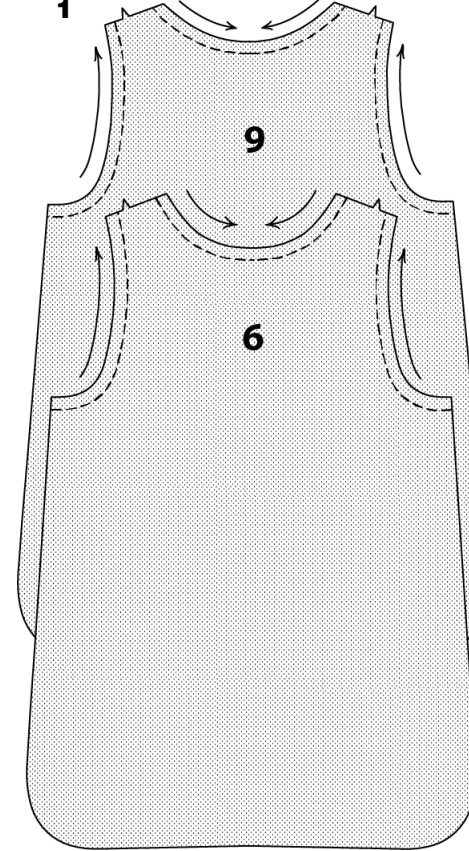
19



TABARD RÉVERSIBLE

1

PIQÛRE DE SOUTIEN



9

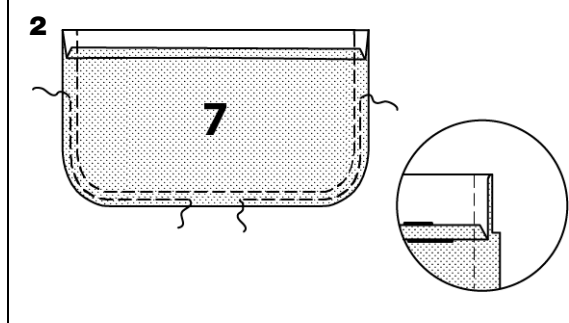
6

1. Faites une piqûre de soutien sur les bords d'encolure et de l'emmanchure devant (1) et dos (4) du corsage à 1/2" (1.3cm) des bords coupés en direction des flèches.

Cette piqûre de soutien est permanente et empêche les bords arrondis de s'étirer.

La piqûre de soutien ne paraîtra plus sur les croquis suivants.

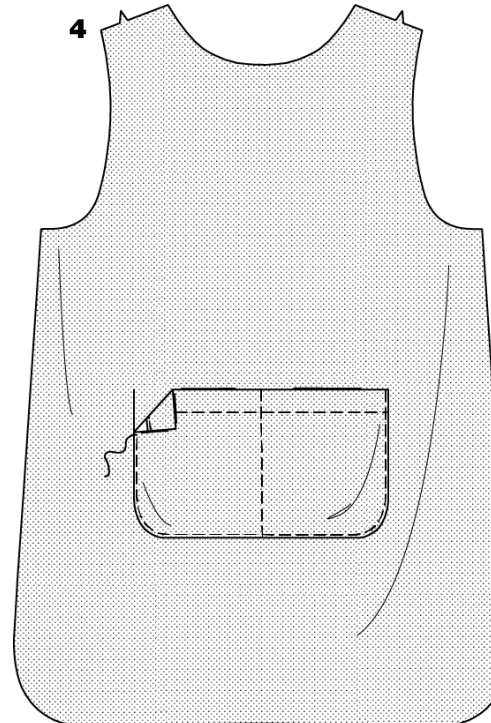
2



3



4



2. Au fer, faites un rentré de 1/4" (6mm) sur le bord supérieur de la poche (7). Repliez le bord supérieur vers l'ENDROIT le long de la ligne de pliure pour former la parementure. Piquez sur la ligne de couture des bords non finis. Pour soutenir le bord courbé de la poche, piquez à points longs à 1/4" (6mm) à l'INTÉRIEUR de la ligne de couture.

Recoupez la valeur de couture dans la parementure à 1/4" (6mm).

3. Repliez les coins vers l'ENDROIT en rentrant la parementure vers l'ENVERS; repassez en rentrant les bords non finis le long de la piqûre. Tirez les fils de fronce pour former la courbe. Pour éliminer les épaisseurs, crantez l'ampleur dans la valeur de couture le long des courbes jusqu'aux points de soutien. Piquez la parementure près du bord intérieur.

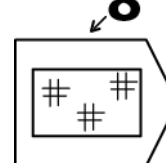
4. Sur l'ENDROIT, épinglez les poches sur les sections devant le long de la ligne de poche Piquez près des bords latéraux et inférieur et sur la ligne de piqûre.

5. Pour renforcer la boutonnère, faites adhérer de l'entoilage thermocollant sur l'ENVERS des deux pattes (8) sur la marque des boutonnères en suivant le mode d'emploi OU bâissez une chute de tissu sur l'ENVERS de la patte sur la marque de la boutonnère en bâissant près des bords. Quand la boutonnère est finie, enlevez les points du bâti. Les autres pattes seront utilisées comme les doublures de la patte.

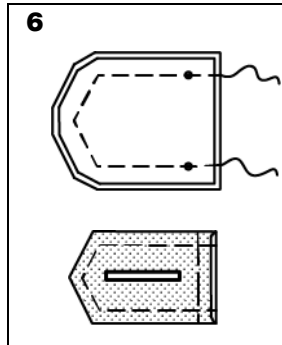
6. ENDROIT CONTRE ENDROIT, piquez la parementure sur la patte en laissant ouverte l'extrémité avec petits pois. Biaisiez les coins. Retournez la patte sur l'ENDROIT; repassez. Bâissez ensemble les bords non finis. Biaisiez les coins. Surpiquez à 1/4"(6mm) des bords finis de la patte. Faites la boutonnère sur la patte.

5

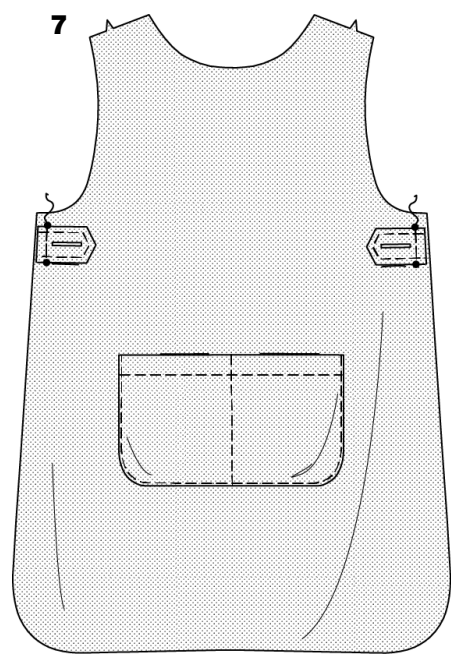
8



6

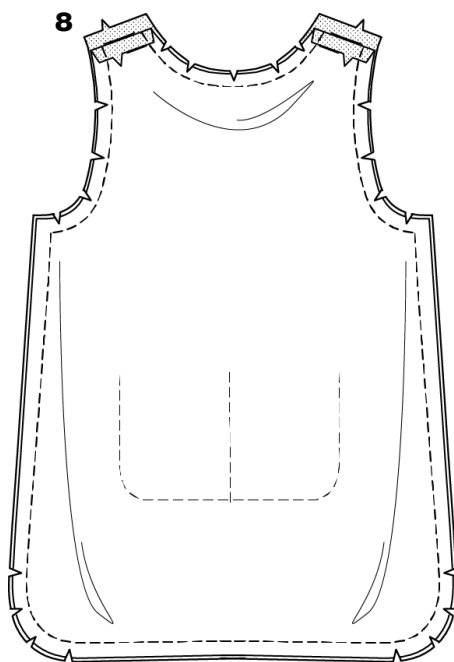


7



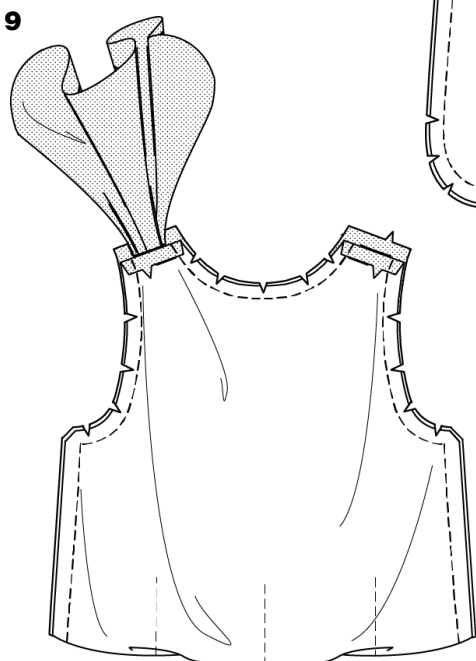
- 7.** Sur l'ENDROIT, épinglez les pattes sur les bords latéraux du devant en superposant les petits pois avec les bords non finis alignés. Bâtissez.

8



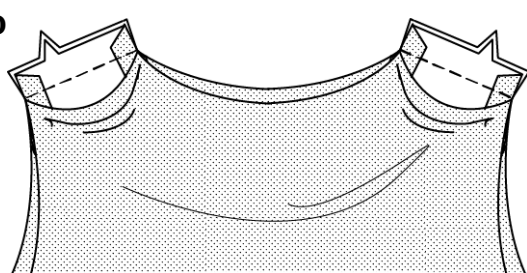
- 8.** Au fer, faites un rentré de 5/8" (1.5cm) sur les bords de l'épaule du devant contrastant; recoupez à 1/4" (6mm). ENDROIT CONTRE ENDROIT et avec les bords non finis alignés, épinglez le contrastant sur le devant en superposant les milieux. Piquez en laissant ouverts les bords des épaules. Recoupez la couture et biaisez les coins. Crantez les courbes.

9



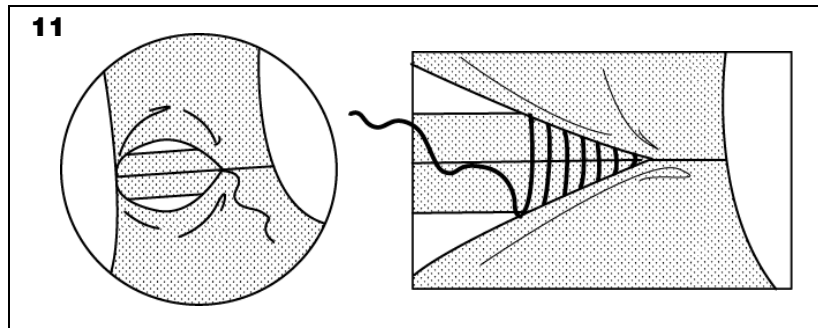
- 9.** Retournez le devant DROIT en tirant le bord inférieur du devant et une épaule en passant par l'autre épaule. Repassez.

10



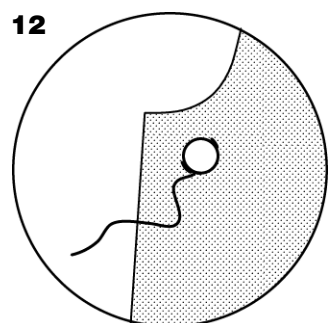
- 10.** Piquez le dos contrastant sur le dos de la même façon comme pour le devant. ENDROIT CONTRE ENDROIT, épinglez le devant sur le dos par les coutures des épaules en superposant les tissus. Piquez les coutures des épaules en veillant à ne pas attraper le contrastant.

11



- 11.** Ouvrez la couture de l'épaule au fer. Glissez la valeur de couture sous le contrastant, comme illustré. Fermez à points échelle l'ouverture en utilisant des petits points invisibles.

12



- 12.** Cousez les boutons sur les petits pois du côté du dos. **Attachez les pattes, comme illustré sur le devant de l'enveloppe quand vous le portez.**