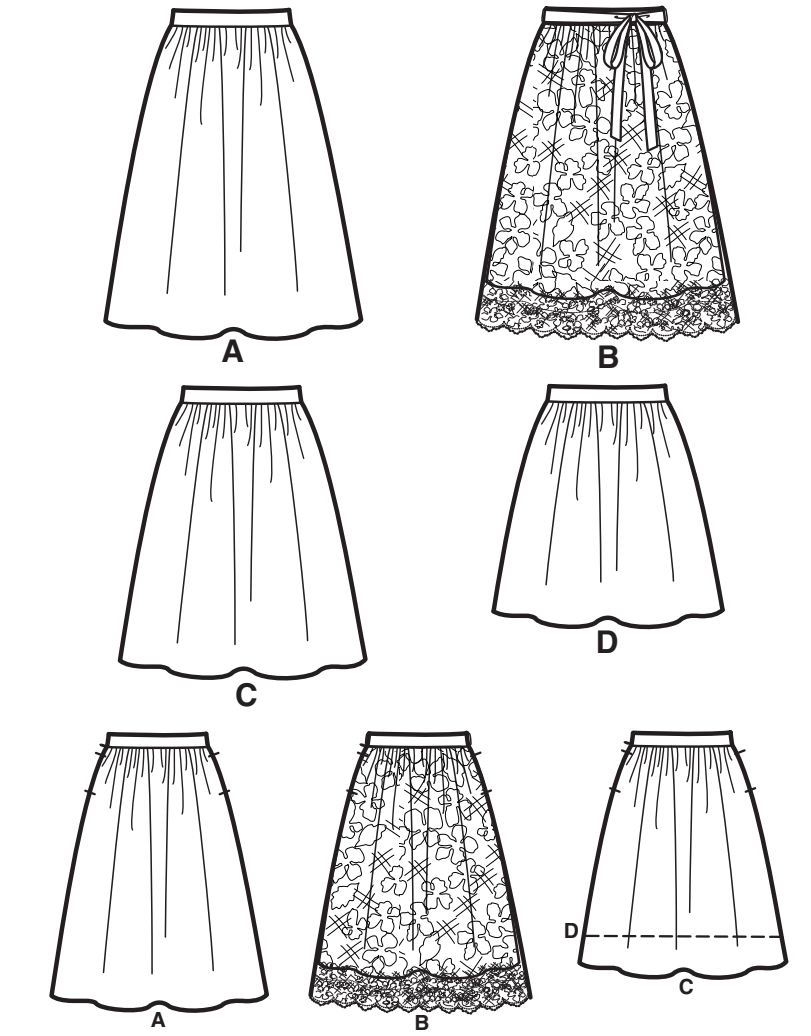
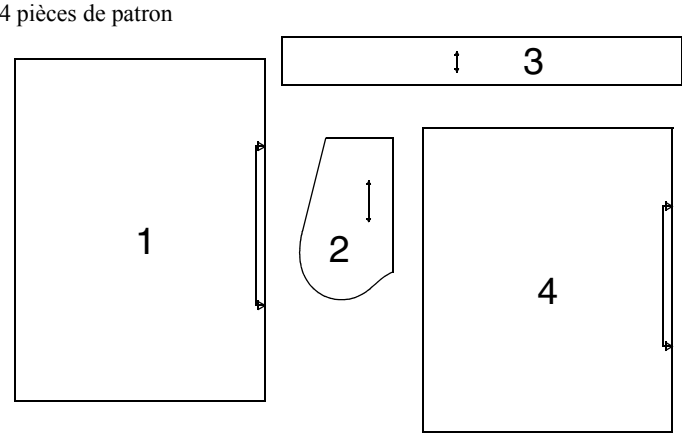


Merci d'avoir acheté ce patron de Simplicity.
Nous avons déployé tous nos efforts pour vous offrir un produit de haute qualité.



TOUTES LES PIÈCES DE PATRON COMPRENNENT LES VALEURS DE COUTURE ET D'OURLET.



- 1-DEVANT ET DOS -A / DESSUS DU DEVANT ET DOS -B
2-POCHE-A,B,C,D
3-CEINTURE -A,B,C,D
4-DEVANT ET DOS -B,C,D

Instructions Générales

Le Patron

SYMBOLES

↔ LIGNE DE SENS - Placez-la sur le droit fil du tissu parallèlement à la lisière.

⇓ PLACEZ LA LIGNE CONTINUE sur la pliure du tissu.

--- MILIEU DEVANT/DOS du vêtement.

▽ CRANS

○ POIS

— LIGNE DE COUPE

== LIGNE POUR ALLONGER OU RACCOURCIR

VALEUR DE COUTURE: Sauf indication contraire, elle est de 5/8" (1.5cm) mais elle n'est pas imprimée sur les PATRONS MULTI-TAILLES. MARQUEZ VOTRE TAILLE AVEC UN STYLO à pointe feutre.

Pour les symboles et l'utilisation des PATRONS MULTI-TAILLES, voyez les tableaux figurant sur le patron.

AJUSTEZ SI NECESSAIRE

Faites les rectifications avant de placer le patron sur le tissu.

POUR ALLONGER: Coupez le patron entre les lignes pour allonger ou raccourcir. Ecartez le patron uniformément à la distance voulue, rajoutez du papier et maintenez avec du ruban adhésif.

POUR RACCOURCIR: Aux lignes pour allonger ou raccourcir, faites un pli régulier pour résorber l'excédent de longueur. Maintenez en place avec du ruban adhésif.

Lorsque les lignes pour allonger ou raccourcir ne sont pas indiquées, faites les rectifications nécessaires au bord inférieur du patron.

Couture

- Cousez le vêtement en suivant les **Instructions de Couture**.
 - EPINGLEZ les coutures ou bâtissez-les à la machine en faisant correspondre les crans.
 - PIQUEZ des coutures de 5/8" (1.5cm) sauf indication contraire.
 - OUVREZ les coutures au fer, sauf indication contraire, en crantant si nécessaire pour que les coutures reposent bien à plat.
 - AMINCISSEZ les coutures pour réduire l'ampleur, comme illustré ci-dessous:
- Amincissez les coutures enfermées en dégradé

Biaisez les coins

Crantez les courbes intérieures

Encochez les courbes

Coupe/Marques

- AVANT DE COUPER:**

REPASSEZ les pièces avec un fer sec et tiède. DECATISSEZ en lavant préalablement les tissus lavables ou en repassant à la vapeur les tissus non-lavables.

ENCERCLEZ votre plan de coupe.

EPINGLEZ le patron sur le tissu comme indiqué sur le plan de coupe.

 - POUR DOUBLE EPAISSEUR: pliez le tissu ENDROIT CONTRE ENDROIT.
 - POUR SIMPLE EPAISSEUR: placez le tissu avec l'ENDROIT sur le dessus.
 - POUR LES TISSUS PELUCHEUX, A REFLÈTS OU A MOTIF UNIDIRECTIONNEL, utilisez les plans de coupe "avec sens".
- APRES AVOIR COUPE:**

Avant de retirer le patron, REPORTEZ toutes les marques sur l'ENVERS du tissu. Marquez aux épingles et à la craie ou avec du papier calque de couturière et la roulette à tracer.

Pour marquer rapidement:

 - Entaillez le bord du tissu pour marquer les crans, les extrémités des lignes de pliure et des lignes du milieu.
 - Epinglez dans les pois.

REMARQUES SPECIALES POUR LA COUPE

- ★ Si le plan de coupe montre une pièce dépassant au-delà de la pliure, coupez toutes les pièces à l'exception de celle-ci.
- ✱ Tracez de petites flèches le long des deux lisières pour indiquer la direction du sens ou du motif. ENDROIT CONTRE ENDROIT, pliez le tissu dans la largeur (sens trame) et coupez le long de la pliure (a).

Tournez l'une des épaisseurs de tissu jusqu'à ce que les flèches des deux épaisseurs aillent dans la même direction. Placez les épaisseurs ENDROIT CONTRE ENDROIT (b).

Plans de Coupe

patron côté imprimé sur le dessous

patron côté imprimé sur le dessus

★ Voyez REMARQUES SPECIALES POUR LA COUPE

✱

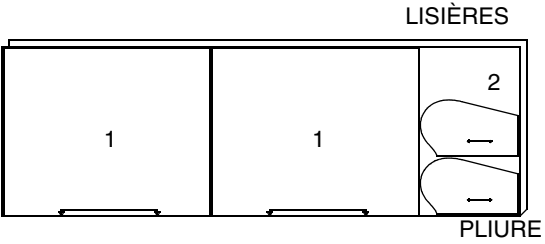
LA POSITION DES PIECES PEUT VARIER LEGEREMENT SELON VOTRE TAILLE DE PATRON

IMPORTANT: POUR DÉCOUPER LES PIÈCES DE PATRON, COUPEZ LE LONG DE LA LIGNE DE LA TAILLE AMÉRICAINA CORRESPONDANT À VOTRE TAILLE.

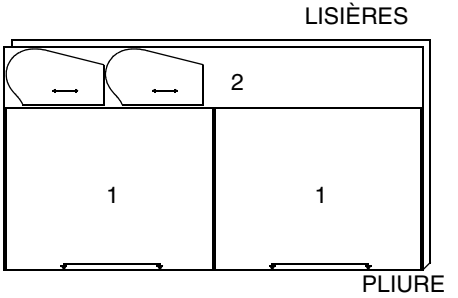
A JUPE

UTILISEZ LES PIÈCES 1 2 3

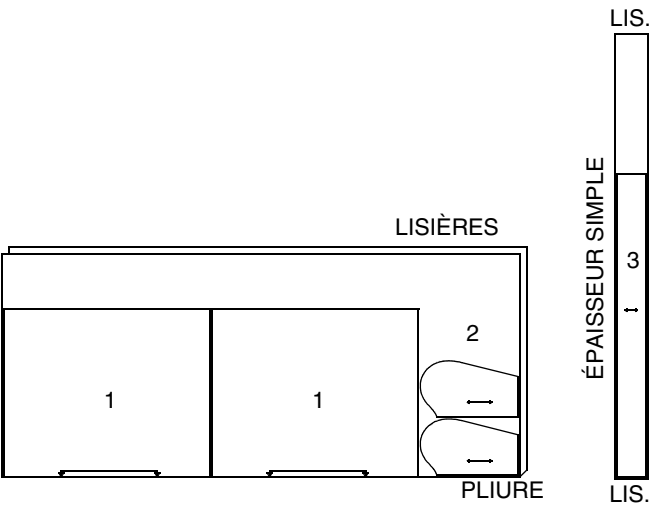
44" 45" (115CM)
AVEC SENS
TOUTES TAILLES



58" 60" (150CM)
AVEC SENS
TAILLES 4 6 8 10 12 14 16 18 20



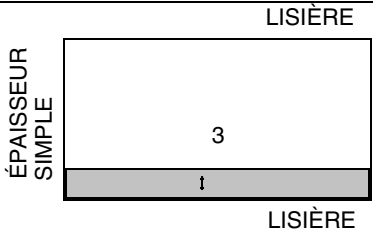
58" 60" (150CM)
AVEC SENS
TAILLE 22



A,B,C,D ENTOILAGE

UTILISEZ LA PIÈCE 3

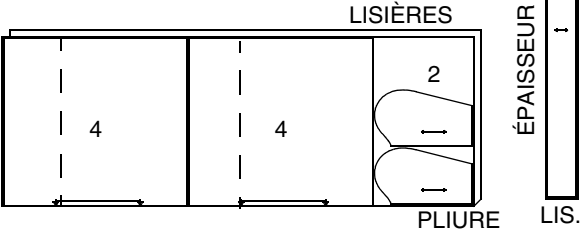
20" À 25" (51CM À 64CM) THERMOCOLLANT
TOUTES TAILLES



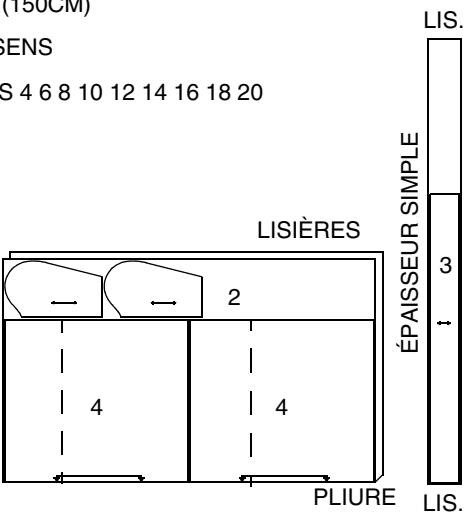
N.B.: LA LIGNE SUR LES PIÈCES DU PATRON DANS LE PLAN DE COUPE INDIQUE LA LIGNE DE COUPE POUR UN MODÈLE COURT
B,C,D JUPE

UTILISEZ LES PIÈCES 2 3 4

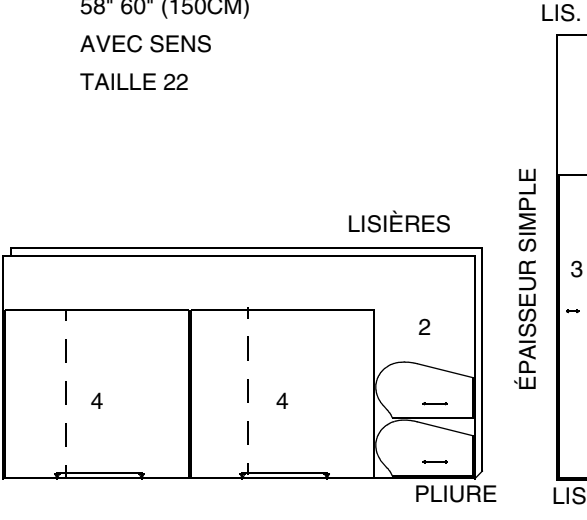
44" 45" (115CM)
AVEC SENS
TOUTES TAILLES



58" 60" (150CM)
AVEC SENS
TAILLES 4 6 8 10 12 14 16 18 20



58" 60" (150CM)
AVEC SENS
TAILLE 22

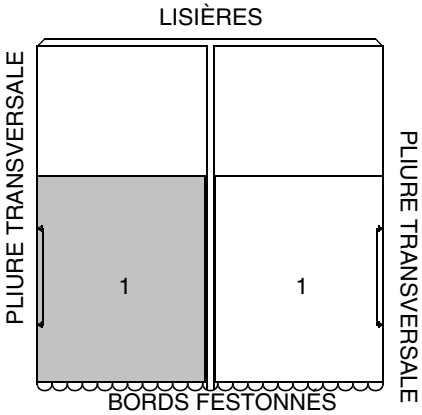


POUR LE TISSU À BORD FESTONNÉ - REPLIEZ 1 1/4" (3.2CM) SUR LA PIÈCE 1 ET PLACEZ LES BORDS REPLIÉS DU PATRON SUR LES ANGLES INTÉRIEURS DES BORDS FESTONNÉS

B DESSUS DE JUPE

UTILISEZ LA PIÈCE 1

44" 45" TO 58" 60" (115CM TO 150CM)
AVEC SENS
TOUTES TAILLES



INSTRUCTIONS DE COUTURE

CODE

ENDROIT	ENVERS	ENTOILAGE	DOUBLURE
---------	--------	-----------	----------

Lisez les **Instructions Générales** à la page 1 avant de commencer.

LES PIÈCES DU PATRON SERONT IDENTIFIÉES PAR DES CHIFFRES LA PREMIÈRE FOIS QU'ELLES SONT UTILISÉES.

JUPE A, C, D

1.

Posez les poches sur l'ENDROIT du devant et du dos (1) comme suit:

ENDROITCONTRE ENDROIT, épinglez la poche sur le vêtement en superposant les gros pois avec les bords non finis alignés.
Piquez en couture de 3/8" (1cm) .
2.

Sous-piquez la poche devant entre les gros pois en repassant la poche et la couture hors du vêtement en continuant sur la poche et les valeurs de couture
Repassez la couture vers la poche et la poche vers l'extérieur.
3.

Épinglez ensemble le devant sur le dos par la couture du côté en superposant les gros pois.

Piquez les coutures du côté en laissant une ouverture entre les gros pois; faites des points arrière aux gros pois pour renforcer la couture.
Piquez ensemble les bords de la poche de la couture du côté jusqu'au bord supérieur.
4.

Crantez la valeur de couture du dos de la jupe dos aux extrémités de la poche.
Ouvrez la couture au fer au-dessous des crans.
Repassez la poche vers le devant.
5.

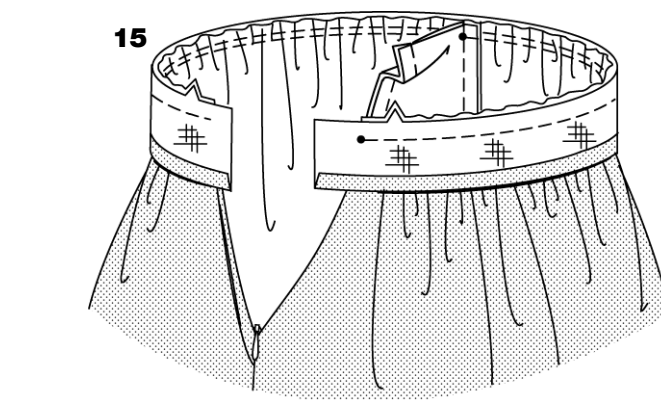
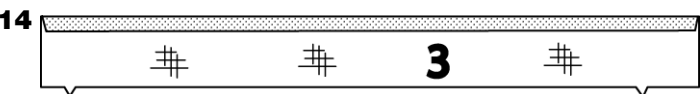
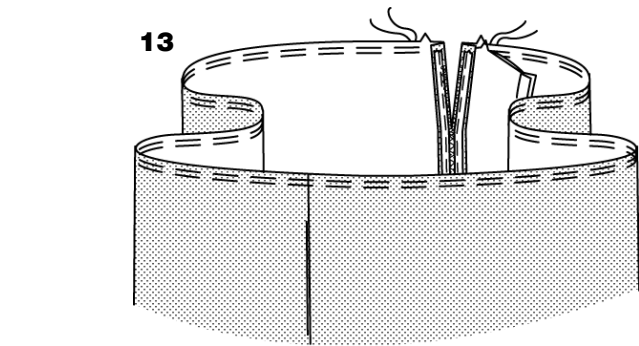
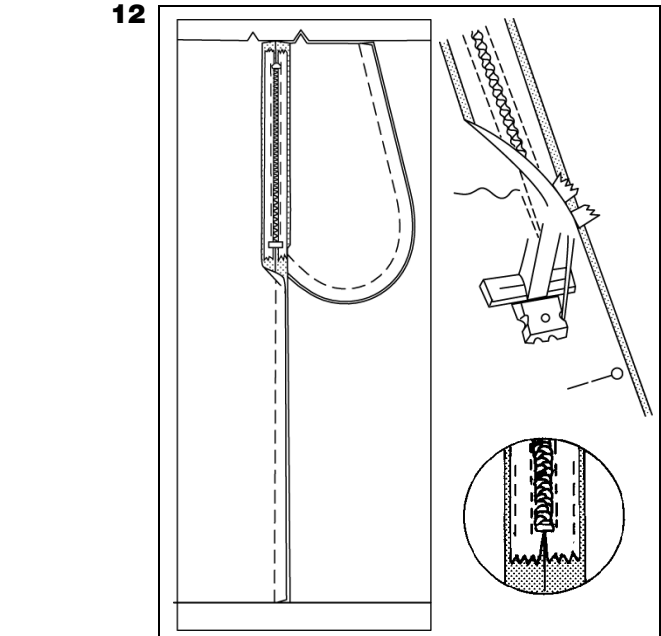
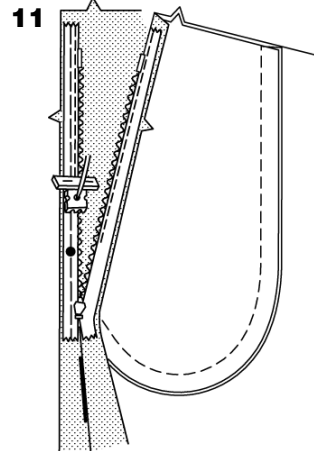
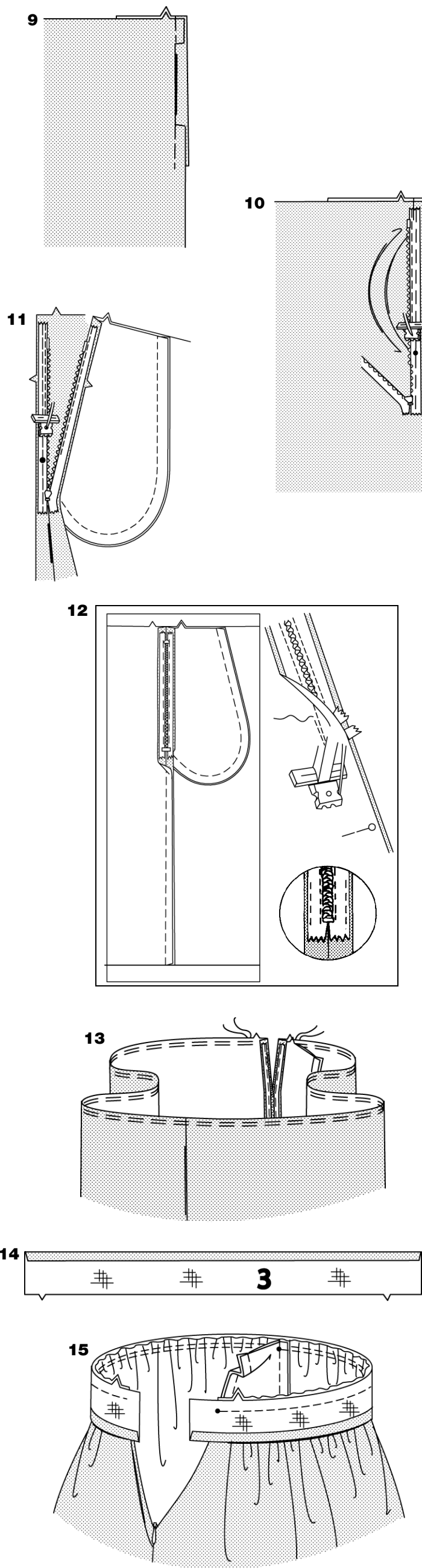
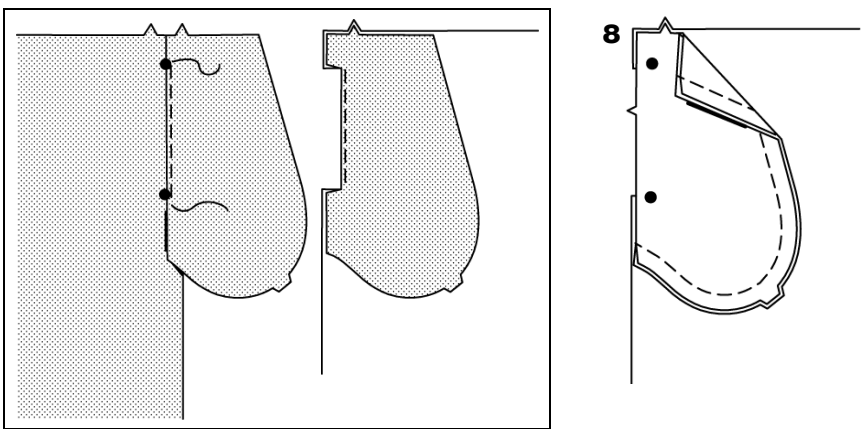
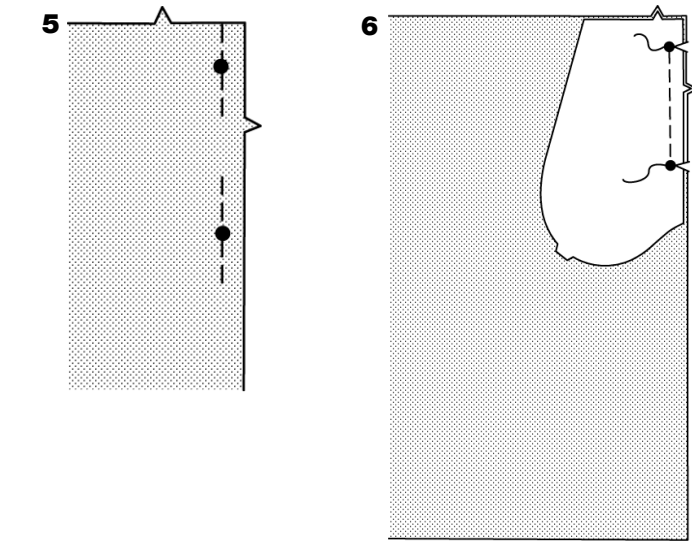
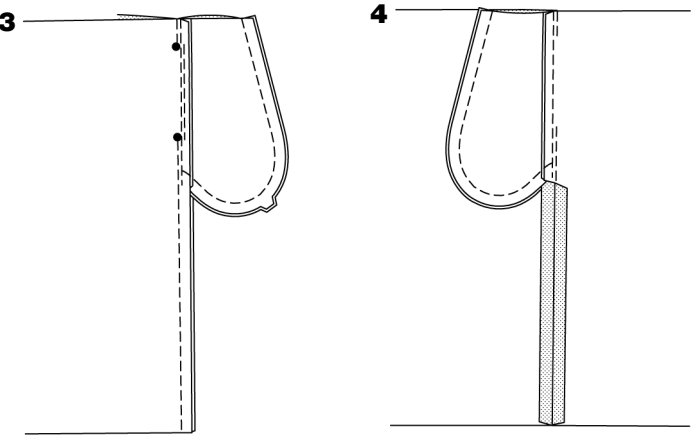
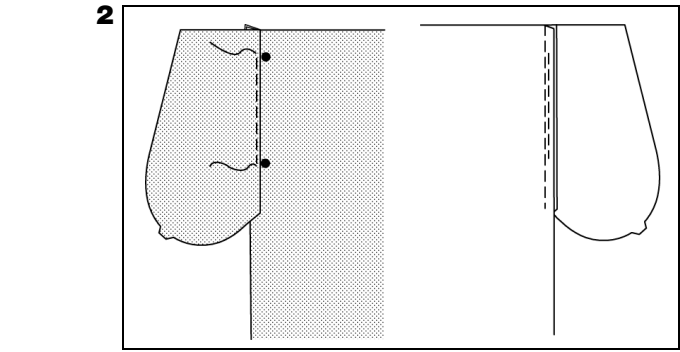
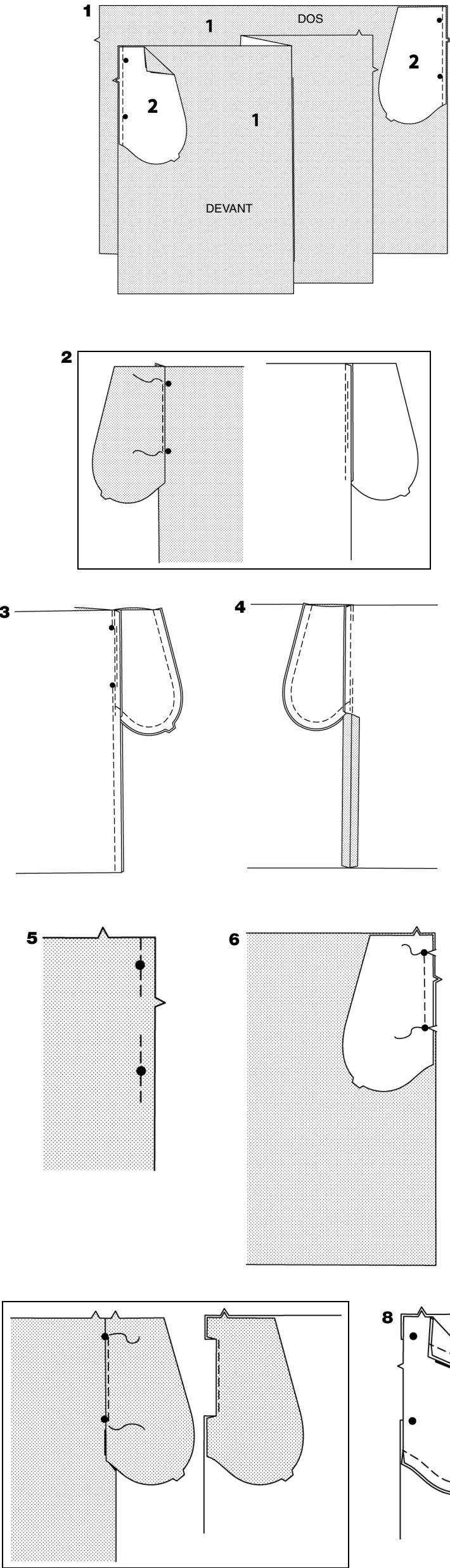
Posez les poches sur le bord avant GAUCHE du devant et dos, comme suit:

Pour renfoncer le bord avant GAUCHE du devant et dos, piquez à longs points sur la ligne de couture sur 1" (2.5cm) de chaque côté des gros pois.
6.

ENDROIT CONTRE ENDROIT, épinglez la poche sur le bords avant de la découpe devant en superposant les gros pois avec les bords non finis alignés. Piquez la ligne de couture entre les gros pois; faites des points arrière au gros pois pour renforcer la couture.
Crantez la couture jusqu'aux gros pois en veillant à ne pas entailler la piqûre.
7.

Sous-piquez la poche devant entre les gros pois en repassant la poche et la couture hors du vêtement en passant sur la poche et les valeurs de couture en veillant à ne pas piquer au-delà des gros pois.
Rentrez la poche vers l'INTÉRIEUR en rentrant les valeurs de couture au-dessus et au-dessous du cran.
8.

ENDROIT CONTRE ENDROIT, épinglez l'autre section de la poche sur le devant GAUCHE de la poche en superposant les gros pois.
Piquez ensemble les sections de la poche depuis le côté jusqu'au bord supérieur.



9.
- Sur l'ENDROIT, bâtissez les bords du côté du devant et de la poche ensemble..

N.B: Vous avez besoin d'aide? Visitez www.simplicity.com/videosewinvisiblezip pour davantage instructions.

Piquez la glissière invisible en utilisant un pied pour glissière invisible. Avant de commencer, veillez à bien placer l'aiguille au milieu de la glissière pour éviter de la casser. Si les mailles se trouvent à GAUCHE du bord non fini, utilisez le sillon GAUCHE et si elles se trouvent à DROITE, utilisez le sillon DROIT.

10.

Ouvrez la glissière et repassez le galon à plat sur l'ENVERS sans attraper les mailles (avec le fer réglé sur basse température).
Sur l'ENDROIT, épinglez le côté DROIT de l'envers de la glissière sur le bord avant GAUCHE de l'ouverture. Placez les mailles le long de la ligne de couture, le galon dans la valeur de couture et l'arrêt supérieur à 3/4" (2cm) au-dessous du bord supérieur, comme illustré. Bâtissez à la main au milieu du galon de la glissière. Placez le pied de biche en haut de la glissière avec le sillon GAUCHE sur les mailles.
Piquez sur le galon jusqu'au gros pois en veillant à ne pas attraper l'ouverture de la poche.
11.

Épinglez l'autre moitié de la glissière sur le dos GAUCHE, de l'ouverture de la même manière. Veillez à bien aligner les coutures supérieures et inférieures de la jupe. Bâtissez à la main au milieu du galon. Placez le pied de biche en haut de la glissière avec le sillon DROIT sur les mailles. Piquez le long du galon jusqu'au gros pois en faisant des points arrière pour renforcer.
12.

Fermez la glissière et vérifiez qu'elle soit invisible sur l'ENDROIT. Tournez les extrémités du galon de glissière vers l'EXTÉRIEUR. Épinglez le reste de la couture gauche au-dessous de la glissière.

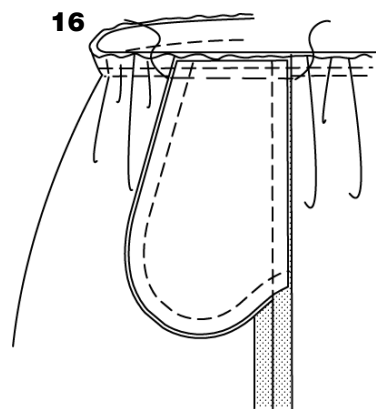
Placez le pied de biche sur la GAUCHE de façon à piquer le cran extérieur. Commencez à piquer la couture à 1/4" (6mm) au-dessus et légèrement à GAUCHE. Piquez la couture sur environ 3" (7.5cm). Piquez le reste de la couture avec un pied-de-biche ordinaire.
Si vous préférez, ouvrez la valeur de couture à l'extrémité de la glissière et piquez jusqu'au galon de la valeur de couture.
13.

Pour froncer le bord supérieur de la jupe entre les crans, piquez à long point sur la ligne de couture et à 1/4" (6mm) à l'INTÉRIEUR de la ligne de couture en laissant libres les poches.
14.

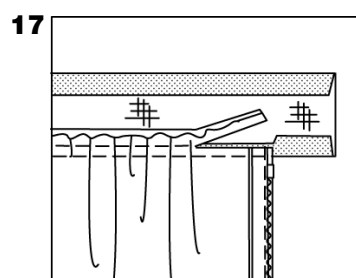
Posez l'entoilage thermocollant sur l'ENVERS de la ceinture (3) en suivant le mode d'emploi.

Au fer, faites un rentré de 5/8" (1.5cm) sur un bord long sans crans de la ceinture; recoupez à 1/4" (6mm).
15.

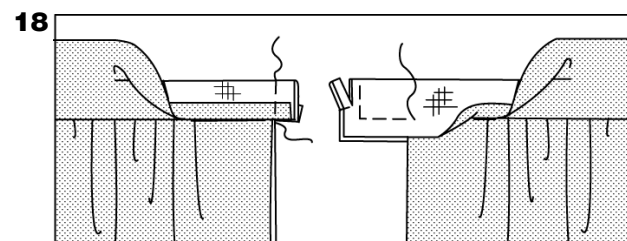
ENDROIT CONTRE ENDROIT, épinglez la ceinture sur la jupe en superposant les milieux en plaçant le petit pois intérieur sur la couture du côté DROIT et le petit pois extérieur sur le bord GAUCHE de l'ouverture dos=. (La ceinture du devant GAUCHE dépassera de 5/8" (1.5cm) au-delà du bord avant GAUCHE de l'ouverture). Tirez sur les fils de fronce pour ajuster. Bâtissez en laissant libres les poches, comme illustré. Piquez.



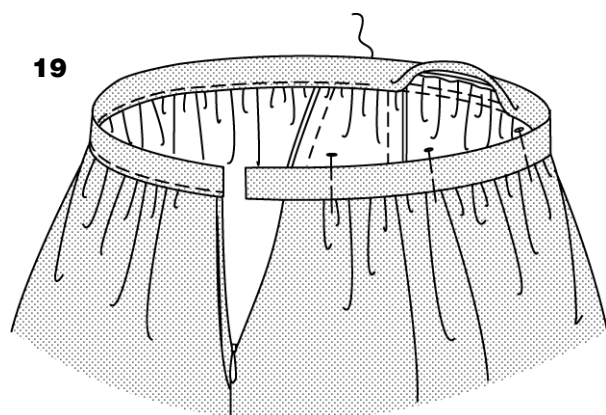
16. Bâissez le bord supérieur de la poche avec les bords non finis alignés.



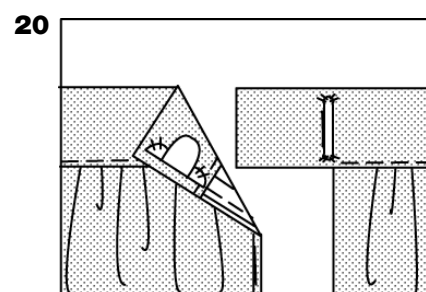
17. Repassez la couture vers la ceinture. Recoupez la couture à 1/4" (6mm).
NE COUPEZ PAS la garniture de la valeur de couture sur l'extension GAUCHE.
Repassez la couture vers la bande et la bande vers l'extérieur.



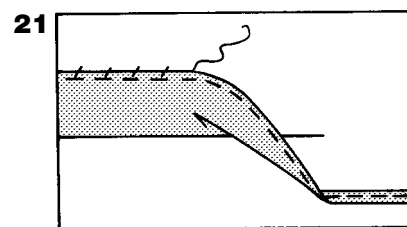
18. ENDROIT CONTRE ENDROIT, pliez la bande. Piquez sur l'extrémité avant GAUCHE de la bande.
Repliez l'extrémité du dos GAUCHE des valeurs de couture de la ceinture vers le bas et ouvrez le bord replié pour que les bords non finis soient alignés. Épinglez. Piquez les extrémités sur la ligne de couture en veillant à ne pas attraper les mailles de la glissière, comme illustré. Recoupez les coutures et biaisez les coins.



19. Rentez les extrémités sur l'ENDROIT; repassez. Sur l'INTÉRIEUR, épinglez le bord replié de la ceinture de la taille sur la couture en plaçant les épingles sur l'ENDROIT. Sur l'ENDROIT, piquez la ceinture près de la couture en attrapant le bord replié de la ceinture sur l'INTÉRIEUR.

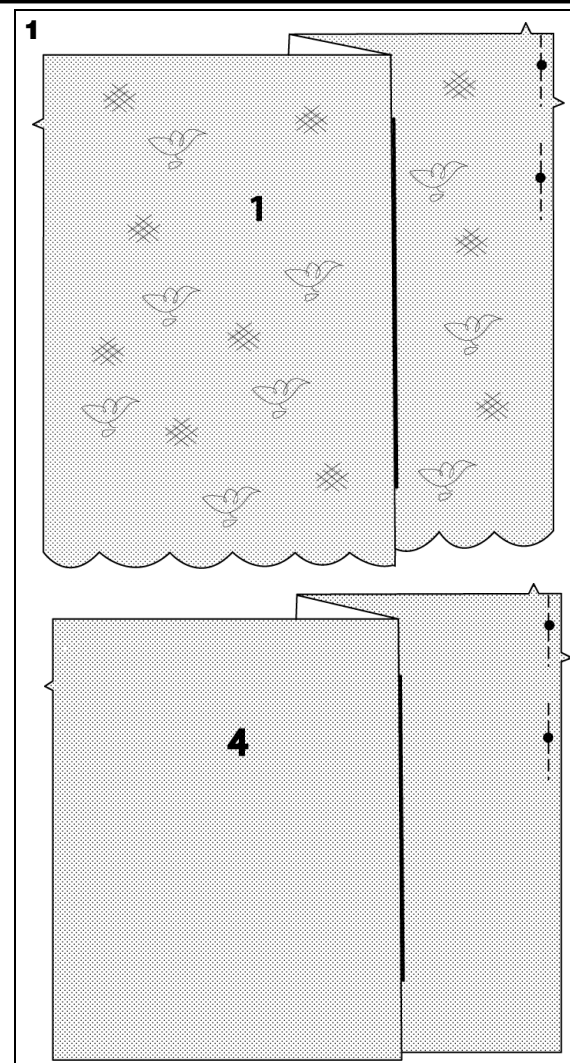


20. Croisez les extrémités de la bande et attachez avec une agrafe.

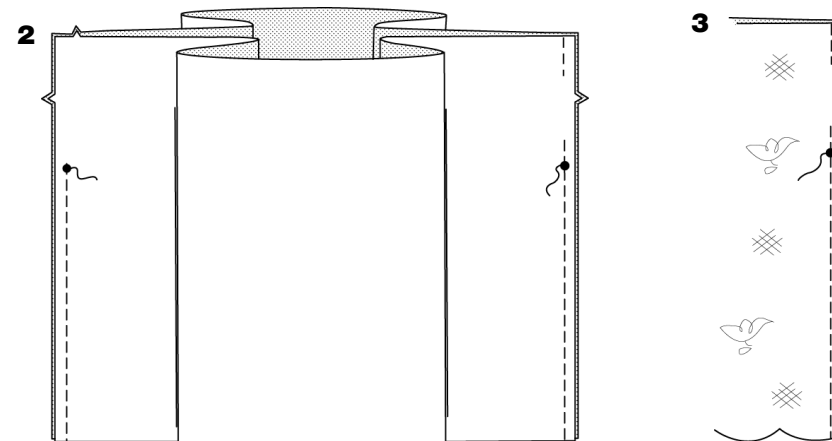


21. Marquez la longueur.
Repliez au fer l'ourlet sur la marque.
Marquez la largeur de l'ourlet; égalisez aux ciseaux.
Pour finir le bord non fini, piquez un rentré de 1/4" (6mm), zig-zag, OU overlock/surjetez.
Cousez à points glissés l'ourlet en place.

JUPE B

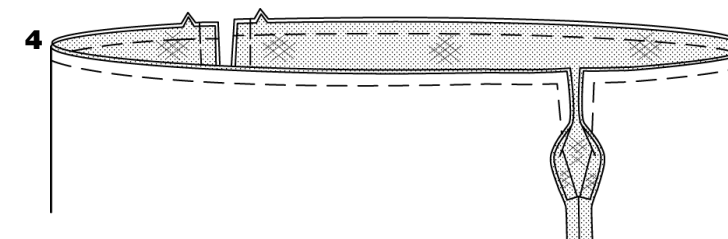


1. Pour renforcer le bord GAUCHE du devant et dos du dessus (1) et du devant et dos (4), piquez sur la ligne de couture sur 1" (2.5cm) de chaque côté des gros pois. (Les illustrations montreront les sections devant.)



2. ENDROIT CONTRE ENDROIT, piquez les sections du devant et du dos par les coutures des côtés depuis le bord inférieur jusqu'au gros pois inférieur en faisant des points arrière au gros pois inférieur pour renforcer la couture.

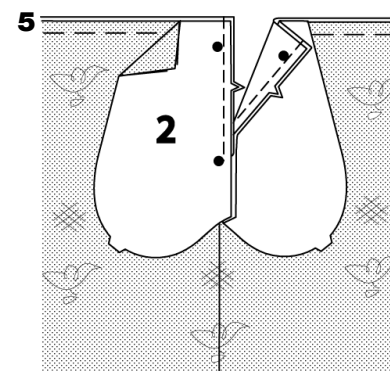
3. Piquez les coutures des côtés du devant et du dos du dessus de la même façon comme pour la jupe. Crantez la valeur de couture jusqu'au gros pois inférieur en veillant à ne pas entailler la piqure, comme illustré.



4. Épinglez l'ENVERS du dessus sur l'ENDROIT de la jupe sur les bords de l'ouverture latérale et sur les bords supérieurs en superposant les milieux, les coutures du côté avec les bords non finis alignés.
Bâissez ensemble les bords non finis au-dessus du cran.

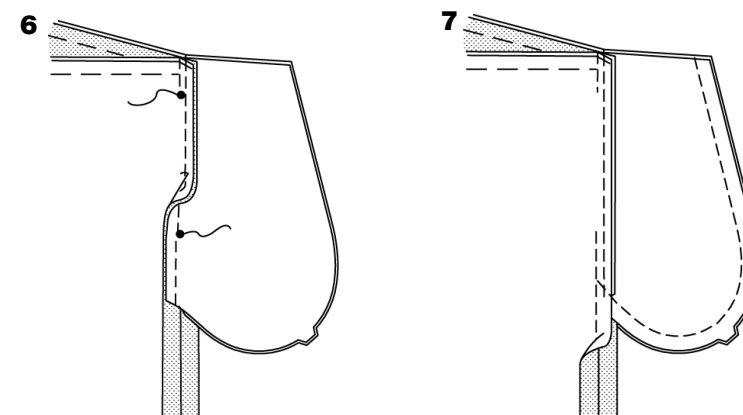
5. Posez les poches sur les bords du côté DROIT du devant et dos comme suit:
ENDROIT CONTRE ENDROIT, épinglez la poche (2) sur le vêtement en superposant les gros pois avec les bords non finis alignés.
Piquez depuis le bord supérieur jusqu'au gros pois inférieur en couture de 3/8" (1cm) en faisant des points arrière au gros pois inférieur pour renforcer la couture.

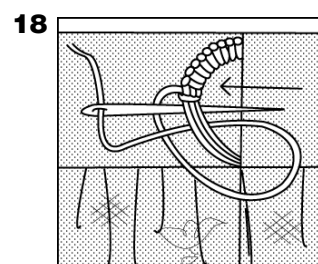
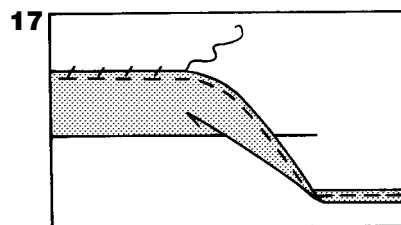
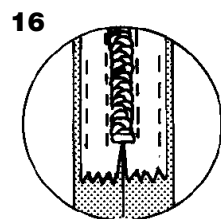
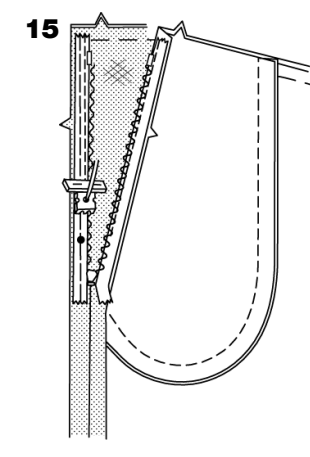
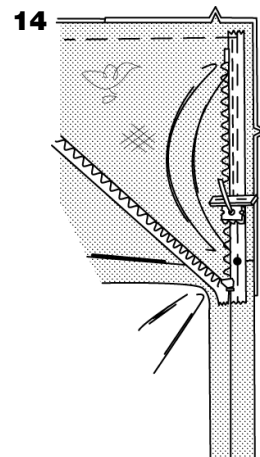
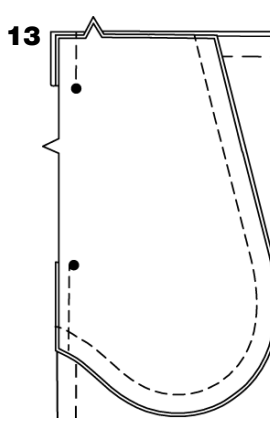
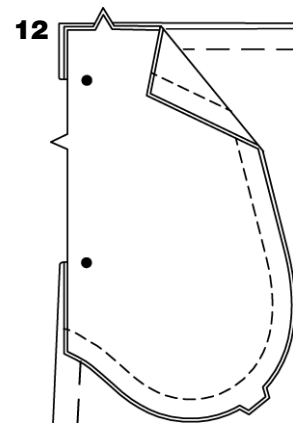
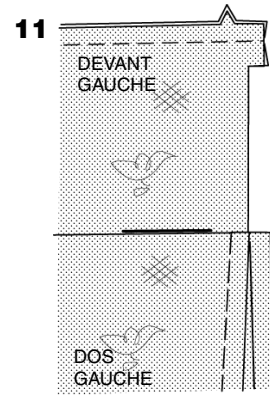
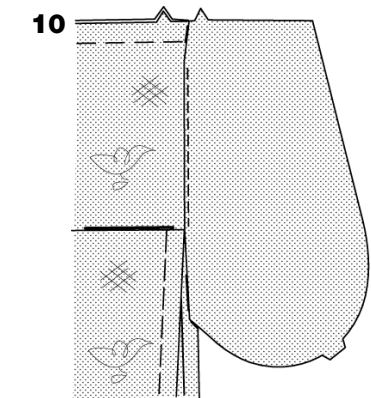
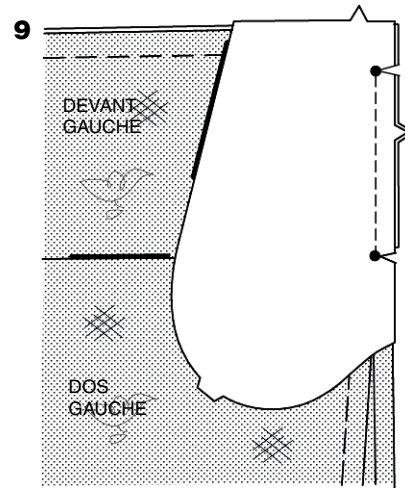
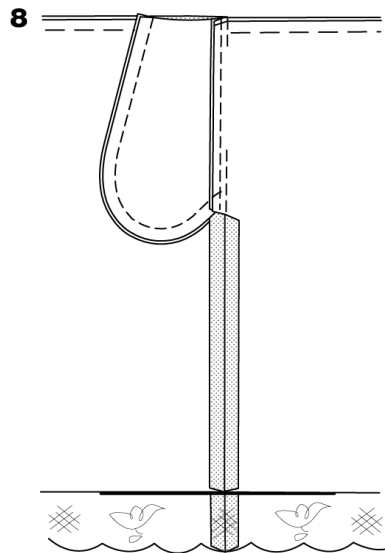
Sous-piquez la poche et repassez comme pour les Vues A,C,D- voyez l'étape 2.



6. Épinglez les bords du côté de la poche et de la valeur de couture correspondante de la jupe ensemble au-dessous du gros pois. Piquez les bords ensemble à 1/8" (3mm) de la ligne de couture au-dessous du gros pois. Piquez les coutures du côté depuis le bord supérieur jusqu'au gros pois supérieur en faisant des points arrière aux gros pois pour renforcer la couture.

7. Piquez les bords de la poche ensemble de la couture du côté jusqu'au bord supérieur.





8. Crantez la valeur de couture du dos de la jupe sur l'extrémité inférieure de la poche.
Ouvrez au fer la couture au-dessous des crans. Repassez la poche vers le devant.

9. Posez les poches sur les bords du côté du devant et dos GAUCHE comme suit.
Repliez le dos GAUCHE de la jupe et du dessus vers le bas au gros pois inférieur.

ENDROIT CONTRE ENDROIT, épinglez la poche sur le devant GAUCHE de la jupe en superposant les gros pois avec les bords non finis alignés.

Piquez la couture entre les gros pois en faisant des points arrière pour renforcer la couture en veillant à ne pas attraper le dessus et la jupe au-dessous du gros pois inférieur.

Crantez la couture jusqu'aux gros pois en veillant à ne pas entailler la piqure.

10. Sous-piquez la poche entre les gros pois en repassant la poche et la couture à l'extérieur du vêtement en attrapant la poche et les valeurs de couture près de la couture et en veillant à ne pas dépasser les gros pois.

11. Repliez la poche vers l'INTÉRIEUR en rentrant les valeurs de couture au-dessus et au-dessous du cran; repassez.

12. ENDROIT CONTRE ENDROIT, épinglez l'autre poche sur la poche avant GAUCHE en superposant les gros pois et les bords non finis. Piquez les bords de la poche ensemble du côté jusqu'au bord supérieur.

13. Épinglez les bords du côté de la poche sur la valeur de couture de la jupe. Piquez sur la ligne de couture au-dessus des gros pois supérieurs. Piquez en couture de 3/8" (1cm) du bord non fini au-dessus du gros pois inférieur en veillant à ne pas attraper le dessus; faites des points arrière aux gros pois pour renforcer la couture.

N.B.: Vous avez besoin d'aide? Visitez www.simplicity.com/videosewinvisiblezip pour davantage d'instructions.

Piquez la glissière invisible en utilisant un pied pour glissière invisible. Avant de commencer, veillez à bien placer l'aiguille au milieu de la glissière pour éviter de la casser. Si les mailles se trouvent à GAUCHE du bord non fini, utilisez le sillon GAUCHE et si elles se trouvent à DROITE, utilisez le sillon DROIT.

14. Ouvrez la glissière et repassez le galon à plat sur l'ENVERS sans attraper les mailles (avec le fer réglé sur basse température).

Sur l'ENDROIT, épinglez le côté DROIT de l'envers de la glissière sur le bord avant GAUCHE de l'ouverture. Placez les mailles le long de la ligne de couture, le galon dans la valeur de couture et l'arrêt supérieur à 3/4" (2cm) au-dessous du bord supérieur, comme illustré. Bâissez à la main au milieu du galon de la glissière. Placez le pied de biche en haut de la glissière avec le sillon GAUCHE sur les mailles.

Piquez sur le galon jusqu'au gros pois inférieur en veillant à ne pas attraper l'ouverture de la poche.

15. Épinglez l'autre moitié de la glissière sur le dos GAUCHE, de l'ouverture de la même manière. Veillez à bien aligner les coutures supérieures et inférieures de la robe et les coutures de la jupe. Bâissez à la main au milieu du galon. Placez le pied de biche en haut de la glissière avec le sillon DROIT sur les mailles. Piquez le long du galon jusqu'au gros pois en faisant des points arrière pour renforcer.

16. Si vous préférez, ouvrez la valeur de couture sur l'extrémité de la glissière sur l'extrémité de la glissière et piquez le galon sur la valeur de couture.

Procédez comme pour les Jupes A, C, D- voyez les étapes 13 à 20.

17. Repliez au fer l'ourlet. Marquez la largeur de l'ourlet;égalisez aux ciseaux.

Pour finir le bord non fini, piquez un rentré de 1/4" (6mm), zig-zag, OU overlock/surjetez. Cousez à points glissés l'ourlet.

18. Faites les passants du fil sur la ceinture par les coutures du côté assez larges pour la ceinture du ruban.

Passez le ruban dans les passants, comme illustré sur l'enveloppe. Si vous préférez, coupez en biais les extrémités de la ceinture du ruban.