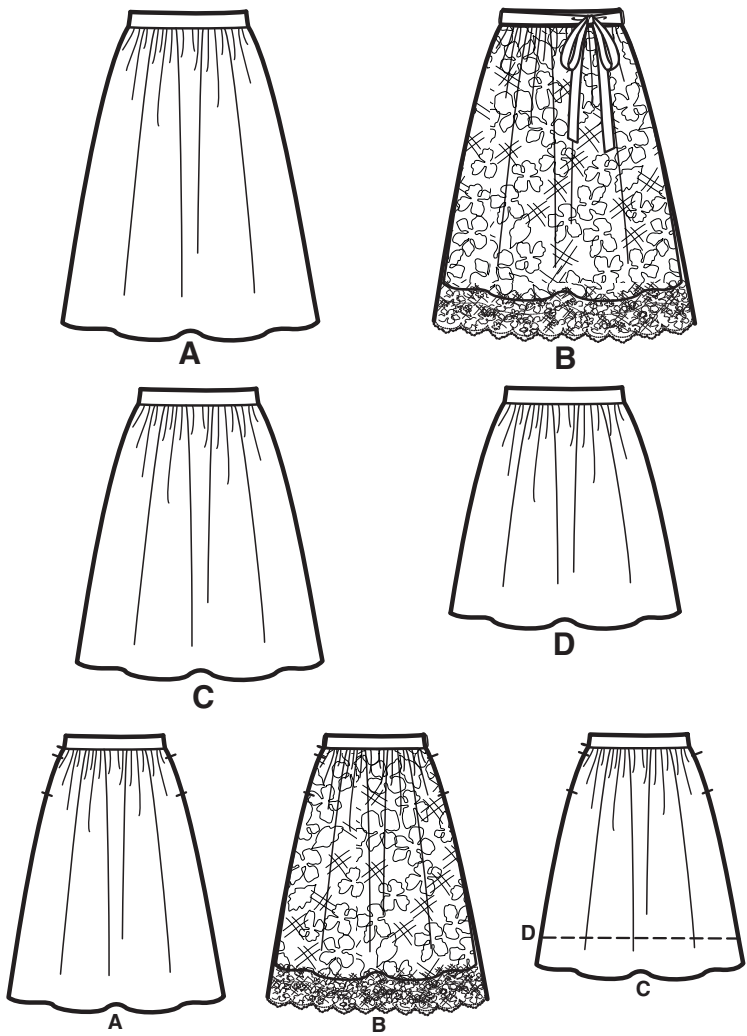
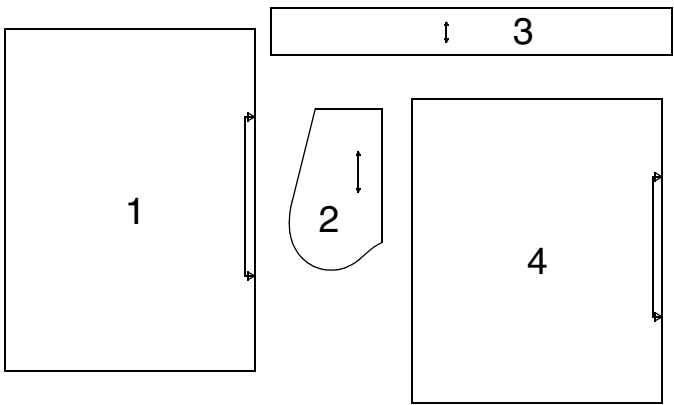


Vielen Dank für den Kauf dieses Simplicity Schnittmusters. Wir geben uns Mühe, Ihnen ein qualitativ hoch stehendes Produkt anbieten zu können.



SAUM- UND NAHTZUGABEN SIND IN DEN SCHNITTMUSTER-TEILEN EINGERECHNET

4 teile



- 1-VORDER- UND RÜCKW. ROCK -A/
VORDER- UND RÜCKW. OVERLAY -B
- 2-TASCHE -A,B,C,D
- 3-TAILLENBAND -A,B,C,D
- 4-VORDER- UND RÜCKW. ROCK -B,C,D

Allgemeine Anweisungen

SYMBOLE
FADENLAUF Schnittteile in Musterrichtung parallel zur Webkante legen.

DURCHGEZOGENE LINIE am Stoffbruch anlegen.

MITTIGES VORDER-/RÜCKENTEIL.

KERBEN

MARKIERUNGSPUNKTE

ZUSCHNITTLINIE

VERLÄNGERUNGS- ODER VERKÜRZUNGSLINIEN NAHT- UND SAUMZUGABE:

Wenn nicht anders angegeben, sind 1,5 cm Zugabe im Schnittmuster berücksichtigt, jedoch bei MEHRGRÖSSENSCHNITTEN nicht extra markiert. Zeichnen Sie Ihre Größe mit einem farbigen Filzstift nach. Beachten Sie die Tabelle MEHRGRÖSSENSCHNITTE.

ÄNDERUNGEN

Ändern Sie den Schnitt bevor Sie ihn auf den Stoff legen.

VERLÄNGERN:
Zerschneiden Sie die Schnittteile an der Verlängerungs- und Verkürzungslinie. Schieben Sie die Stücke um die benötigte Länge auseinander und fixieren sie mit Klebestreifen.

KÜRZEN:
Falten Sie das Schnittteil an der Verlängerungs- oder Verkürzungslinie gleichmäßig um die benötigte Länge hoch. Mit Klebestreifen fixieren. Sind keine Linien markiert, bringen Sie die Änderungen am unteren Rand des Schnittteils an.

Nähen

- **NÄHEN** Sie den Stoff gemäß der **Nähanleitung**.
 - **HEFTEN** Sie Nähte und Säume den Kerben entsprechend mit Stecknadeln oder Heftstichen.
 - **STEPHEN** Sie Nähte und Säume 1,5 cm breit ab, wenn nicht anders angegeben.
 - **BÜGELN** Sie die Nahtzugaben auseinander, wenn nicht anders angegeben, oder schneiden Sie sie zurück, so dass sie flach liegen.
 - **VERSAÜBERN** Sie die Nahtzugaben durch Zurückschneiden wie unten abgebildet.
- Nahtzugaben abgestuft zurückschneiden

Saumecken abgestuft zurückschneiden

Innere Rundungen einschneiden

Äußere Rundungen mit Kerben einschneiden

Zuschneiden/Markieren

VOR DEM ZUSCHNEIDEN:

Schnittteile mit einem trockenen Bügeleisen bei geringer Hitze **BÜGELN**.
Waschbare Stoffe **VORWASCHEN**, nicht waschbare Stoffe **DÄMPFEN**, damit sie nach dem Nähen nicht weiter einlaufen.

MARKIEREN Sie Ihren Zuschneideplan.

BEFESTIGEN Sie die Schnittteile gemäß Zuschneideplan auf dem Stoff.

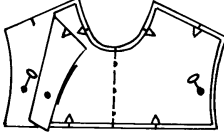
- **ZWEILAGIG:** Stoff mittig **RECHTS** auf **RECHTS** legen.
- **EINLAGIG** : Stoff mit **RECHTER** Seite nach oben legen.

NACH DEM ZUSCHNEIDEN :

Übertragen Sie die Markierungen vor dem Entfernen des Schnittmusters auf die **LINKE** Stoffseite. Verwenden Sie dazu Stecknadeln, Kreide oder Kopierädchen und -papier.

Schnell-Markierung:

- Markieren Sie an der Stoffkante Kerben, die Enden der Stoffbruchlinien und die Mittellinien durch kleine Einschnitte.
- Übertragen Sie Markierungspunkte mit Stecknadeln.

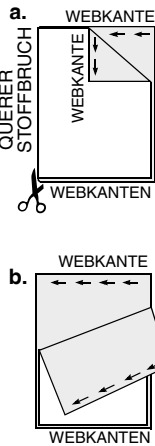


SPEZIELLE ZUSCHNEID-ANGABEN

- ★ Wenn der Zuschneideplan ein den Stoffbruch überlappendes Schnittteil zeigt, schneiden Sie alle anderen Teile zuerst zu. Legen Sie den übrigen Stoff einlagig aus. Schneiden Sie das überlappende Teil auf der **RECHTEN** Stoffseite wie abgebildet zu.

✱ Zeichnen Sie kleine Pfeile entlang beider Webkanten für die Strich- oder Musterrichtung ein. Legen Sie den Stoff quer **RECHTS** auf **RECHTS** und schneiden am Stoffbruch entlang (a).

Eine Stofflage umdrehen, so dass die Pfeile beider Lagen in dieselbe Richtung zeigen. Stoff **RECHTS** auf **RECHTS** legen (b).



Zuschneideplan

- Muster nach unten laufend
- Muster nach oben laufend

- ★ Siehe **SPEZIELLE NÄHANLEITUNG**

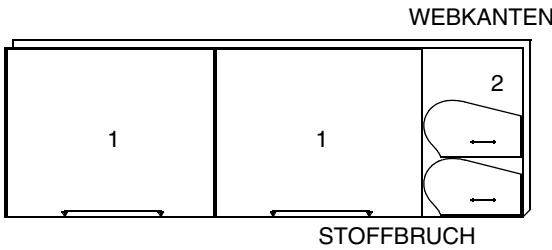
POSITION DER MUSTERTEILE KANN JE NACH IHRER SCHNITTMUSTERGRÖßE ABWEICHEN.

HINWEIS: BEIM AUSSCHNEIDEN DES PAPIERSCHNITTS SCHNEIDEN SIE AN DERJENIGEN US GRÖßENLINIE ENTLANG, DIE IHRER EUROPÄISCHEN GRÖßE ENTSPRICHT

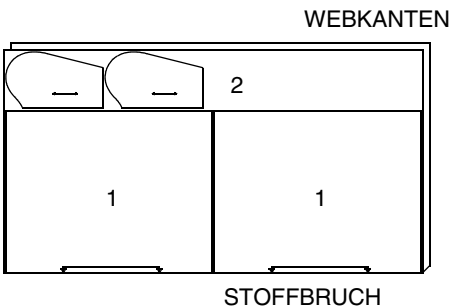
A RÖCK

TEILE 1 2 3

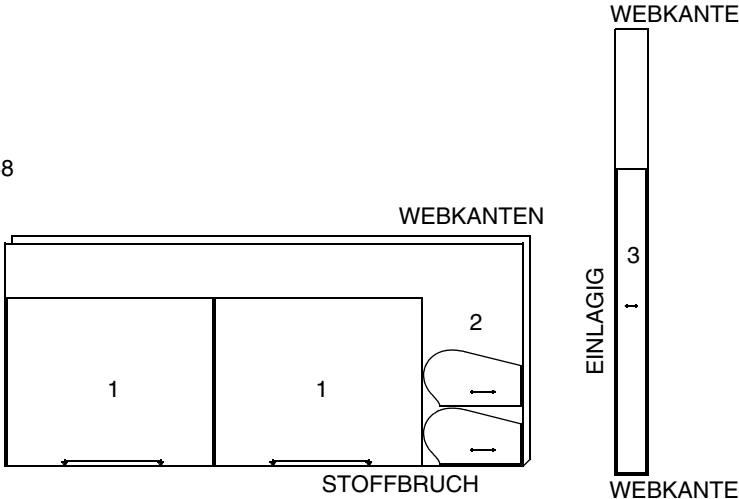
(115CM)
MIT RICHTUNG
ALLE GRÖßEN



(150CM)
MIT RICHTUNG
US GRÖßEN 4 6 8 10 12 14 16 18 20
EURO GRÖßEN 30 32 34 36 38 40 42 44 46

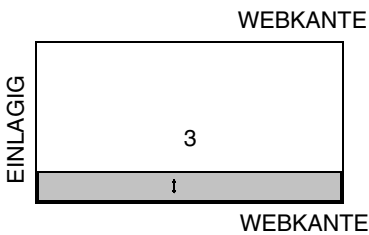


(150CM)
MIT RICHTUNG
US GRÖßEN 22
EURO GRÖßEN 48



A,B,C,D EINLAGE

TEIL 3
AUFBÜGELEINLAGE BREITE 51 BIS 64 CM
ALLE GRÖßEN

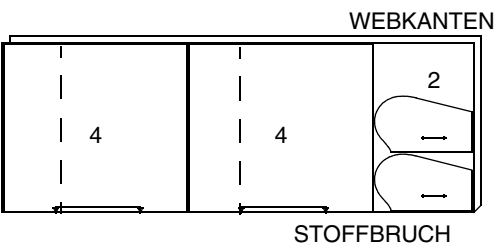


HINWEIS: DIE PUNKTIRTE LINIE, DIE AUF DIE MUSTERTEILE IN ZUSCHNEIDEPLÄNE GEZEIGT IST, ZEIGT DIE SCHNEIDELINIE FÜR DIE KÜRZERE LÄNGE.

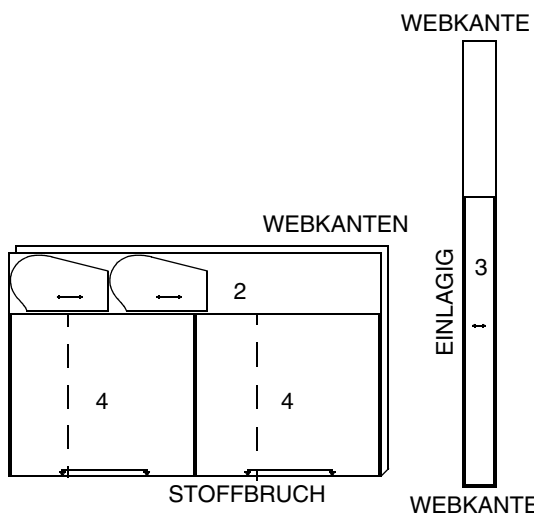
A,C, D RÖCKE

TEILE 2 3 4

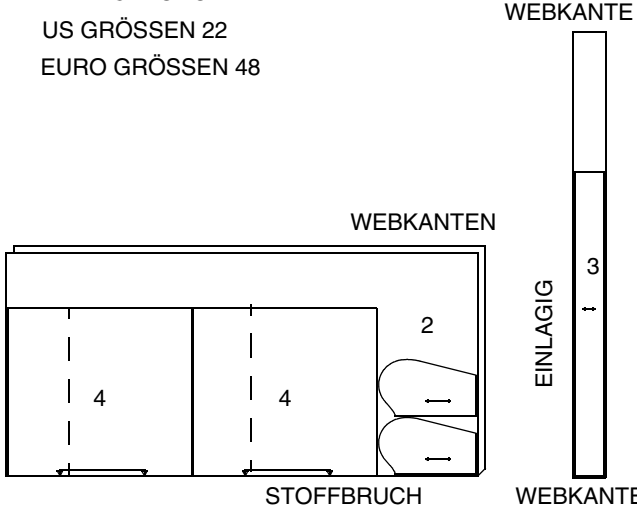
(115CM)
MIT RICHTUNG
ALLE GRÖßEN



(150CM) MIT RICHTUNG
US GRÖßEN 4 6 8 10 12 14 16 18 20
EURO GRÖßEN 30 32 34 36 38 40 42 44 46



(150CM)
MIT RICHTUNG
US GRÖßEN 22
EURO GRÖßEN 48

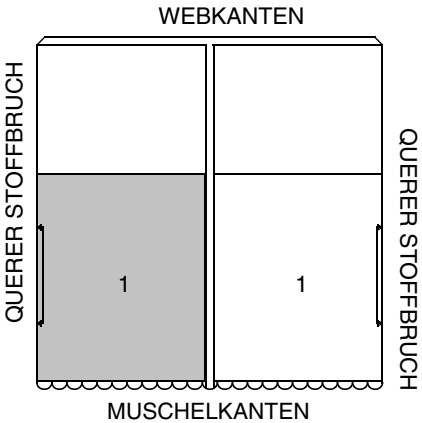


FÜR STOFF MIT MUSCHELKANTE- TEIL 1 3,2 CM NACH OBEN WENDEN UND DIE STOFFBRUCHKANTE DES SCHNITTMUSTERS AN DIE INNENECKE DER MUSCHELKANTEN LEGEN.

B ROCK-OVERLAY

TEIL 1

(115CM BIS 150CM)
MIT RICHTUNG
ALLE GRÖßEN



Stoff-schlüssel	RECHTE SEITE	LINKE SEITE	✚✚ EINLAGE ✚✚	FUTTER
			✚✚	

Bevor Sie anfangen, lesen Sie bitte die **Allgemeinen Anweisungen** auf Seite 1.

SNITTTEILE WERDEN BEI DER ERSTEN VERWENDUNG MIT NUMMER GEKENNZEICHNET.

ROCK A, C, D

- 1.** Die Taschen an die RECHTEN Seitenkanten des vord. und rückw. Teils (1) wie folgt anbringen:
- Die Tasche RECHTS auf RECHTS an das Kleidungsstück stecken, dabei große Markierungspunkte anpassen, und unversäuberte Kanten begradigen.
- Mit einer 1 cm breiten Naht steppen.

- 2.** Die Vordertasche zwischen den großen Markierungspunkten untersteppen: Tasche und Naht vom Kleidungsstück wegbügeln, dann durch Tasche und Nahtzugaben an der Naht schmal untersteppen.
- Die Naht in Richtung Tasche bügeln, dabei die Tasche nach außen bügeln.

- 3.** Vorder- und rückw. Teil an der Seitennaht stecken, dabei große Markierungspunkte anpassen.
- Die Seitennähte steppen, dabei eine Öffnung zwischen den großen Markierungspunkten lassen; an den großen Markierungspunkten die Naht mit Rückstichen verstärken.
- Die Taschenkanten von der Seitennaht bis zur Oberkante zusammensteppen.

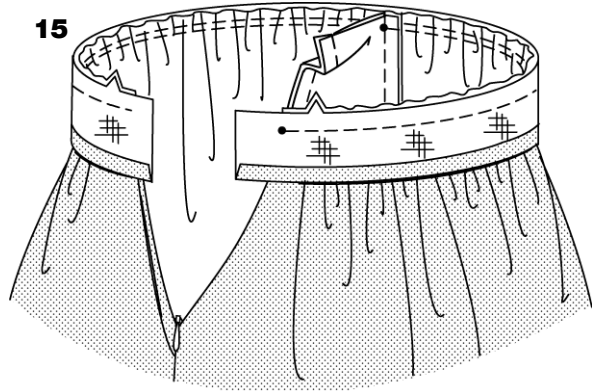
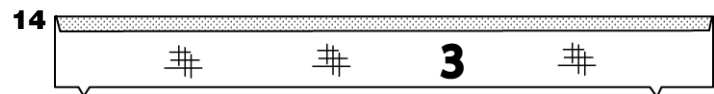
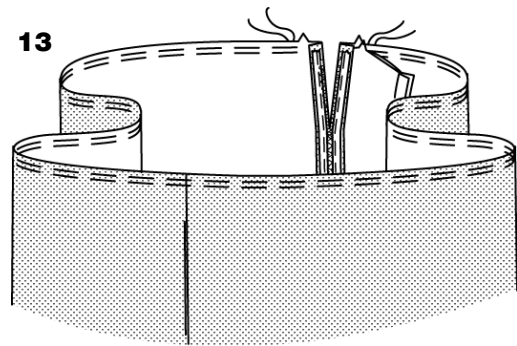
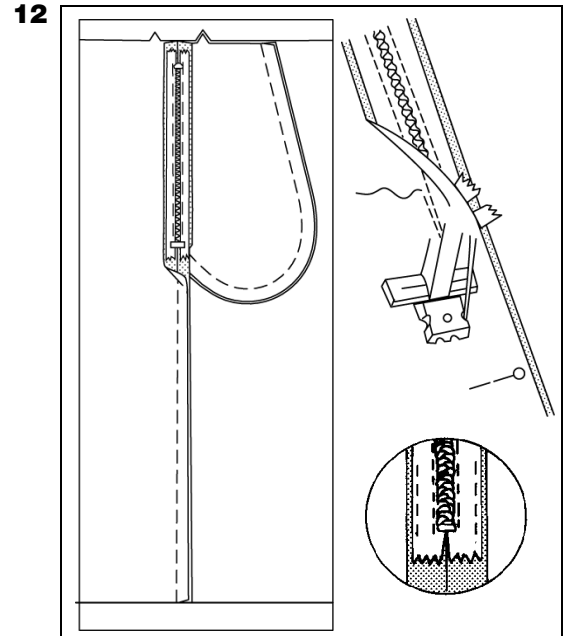
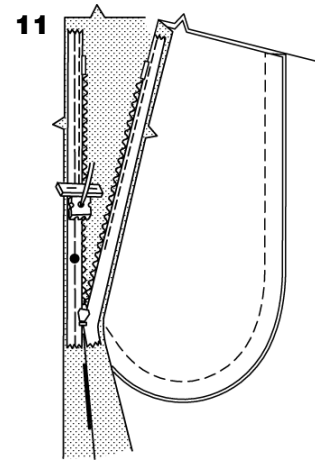
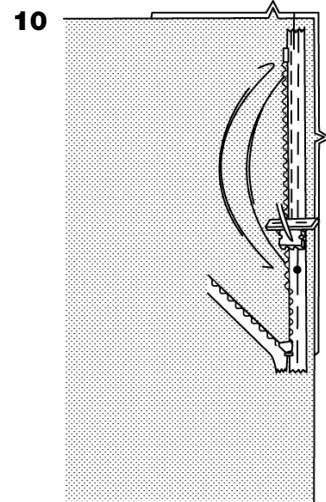
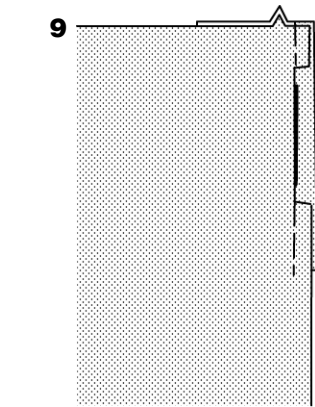
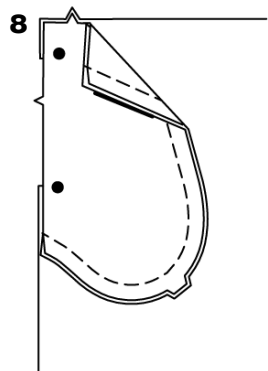
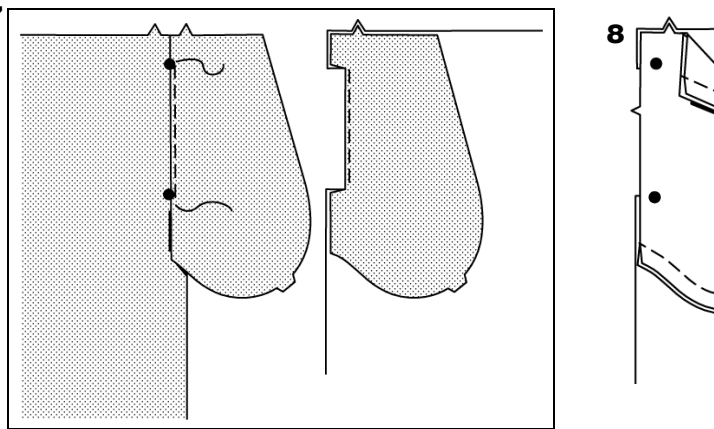
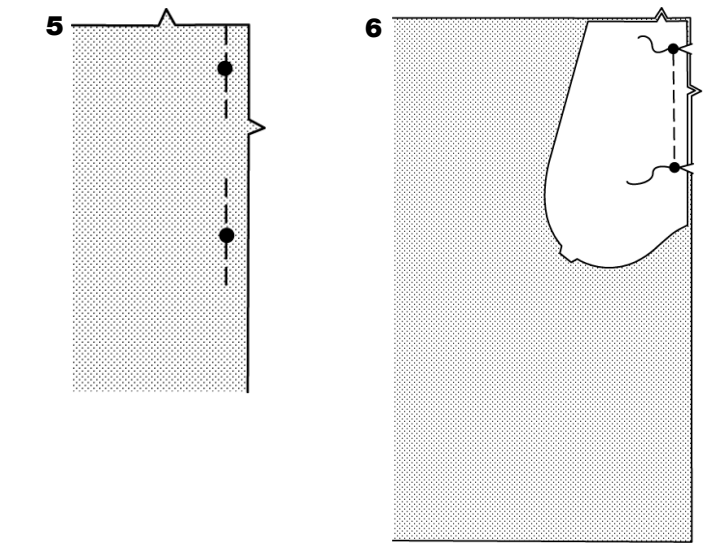
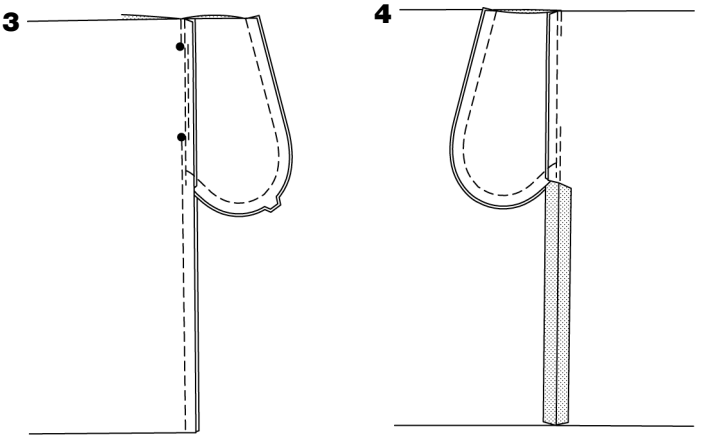
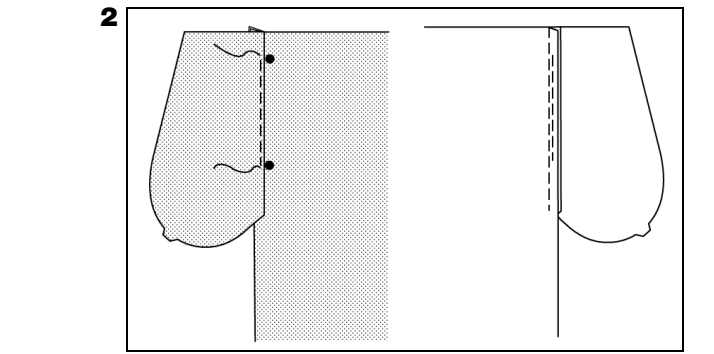
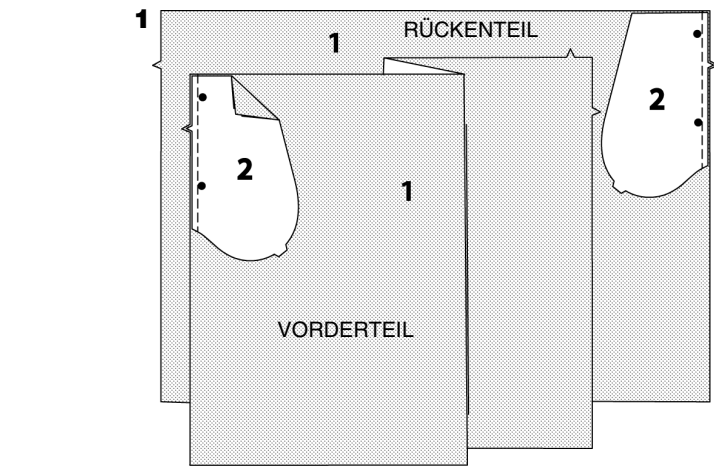
- 4.** Die Nahtzugabe des rückw. Rocks an den Taschenenden einschneiden.
- Die Naht unterhalb der Einschnitte aufbügeln.
- Die Tasche nach vorne bügeln.

- 5.** Die Taschen an den LINKEN Seitenkanten des Vorder- und rückw. Rocks wie folgt anbringen:
- Um die LINKE Vorderkante des Vorder- und rückw. Rocks zu verstärken, an jeder Seite der großen Markierungspunkte 2,5 cm entlang der Nahtlinie steppen.

- 6.** Die Tasche RECHTS auf RECHTS an die sertl. Vorderkanten des Vorderteils stecken, dabei große Markierungspunkte anpassen, und unversäuberte Kanten begradigen. Die Nahtlinie zwischen den großen Markierungspunkten steppen; an den großen Markierungspunkten die Naht mit Rückstichen verstärken.
- Die Naht bis zum großen Markierungspunkt einschneiden, dabei aber nicht die Steppnaht durchtrennen.

- 7.** Die Vordertasche zwischen den großen Markierungspunkten untersteppen: Tasche und Naht vom Kleidungsstück wegbügeln, dann durch Tasche und Nahtzugaben steppen, darauf achten, nicht über die großen Markierungspunkte hinaus zu steppen.
- Die Tasche nach INNEN wenden, dabei Nahtzugaben oberhalb und unterhalb des Einschnitts nach außen wenden.

- 8.** Das verbleibende Taschenteil RECHTS auf RECHTS an die LINKE Vordertasche stecken, dabei große Markierungspunkte anpassen.
- Die Taschenteile von der Seitenkante bis zur Oberkante zusammensteppen.



- 9.** Die Seitenkanten von Vorderteil und Tasche AUSSEN zusammenheften.

HINWEIS: Benötigen Sie Hilfe? Besuchen Sie uns unter www.simplicity.com/videoinvisiblezip für weitere Anleitungen. Den verdeckten Reißverschluss mit einem verdeckten Reißverschlussfuß steppen. Bevor Sie beginnen, richten Sie die Nadel mit der Mitte des verdeckten Reißverschlussfußes aus, damit sie nicht abbricht. Wenn die Reißverschlusszähne auf der LINKEN Seite der unversäuberten Kante liegen, verwenden Sie die LINKE Rille, und wenn die Reißverschlusszähne auf der RECHTEN Seite der unversäuberten Kante liegen, verwenden Sie die RECHTE Rille.

- 10.** Den Reißverschluss öffnen und Reißverschlussband LINKS flach bügeln, dabei die Reißverschlusszähne entrollen. Reißverschlusszähne nicht bügeln. (Bügeleisen mit niedriger Temperatur verwenden.)

Die RECHTE Seite des Reißverschlusses AUSSEN mit der Oberseite nach unten auf die LINKE Öffnung des Vorderteils stecken. Die Spirale an die Nahtlinie legen, das Band innerhalb der Nahtzugabe, und das Anfangsteil 2 cm unterhalb der Oberkante legen, (siehe Abb.). In der Mitte des Trägerbandes von Hand heften. Den Reißverschlussfuß oben am Reißverschluss mit der LINKEN Fußrille über den Zähnen einsetzen. Am Trägerband entlang bis zum großen Markierungspunkt steppen, darauf achten, dass die Öffnung der Tasche nicht mitgefasst wird.

- 11.** Die verbleibende Reißverschlusshälfte auf die gleiche Weise auf die LINKE rückw. Öffnung stecken. Darauf achten, dass die Ober- und Unterkanten des Rocks gerade sind. In der Mitte des Trägerbandes von Hand heften. Den Reißverschlussfuß am oberen Ende des Reißverschlusses mit der RECHTEN Rille über den Reißverschlusszähnen einsetzen. Am Trägerband entlang bis zum großen Markierungspunkt steppen, und mit Rückstichen verstärken.

- 12.** Den Reißverschluss schließen und prüfen, ob er von AUSSEN verdeckt ist. Die freien Enden des Reißverschlussbandes von der Nahtzugabe weglegen. Die verbleibende linke Naht unterhalb des Reißverschlusses zusammenstecken. Den Reißverschlussfuß ganz LINKS einsetzen, so dass die Nadel durch die äußere Kerbe des Fußes einsticht. Die Naht 6 mm oberhalb des untersten Stiches und etwas nach LINKS zu steppen beginnen. Die Naht etwa 7,5 cm steppen. Die verbleibende Naht mit einem normalen Nähfuß steppen.

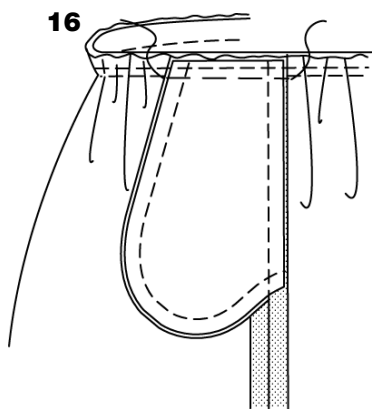
Nach Belieben jede Nahtzugabe am Ende des Reißverschlusses auffalten und das Trägerband an die Nahtzugabe steppen.

- 13.** Um die Oberkante des Rocks zwischen den Kerben zu kräuseln, an der Nahtlinie steppen, dann wieder 6 mm INNERT der Nahtlinie mit einem langen Maschinenstich steppen, dabei Taschen frei lassen.

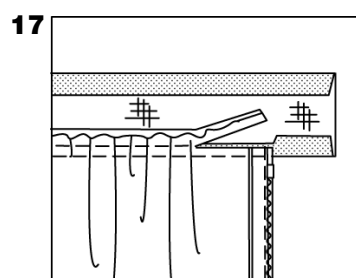
- 14.** Die Bügeleinlage auf die LINKE Seite des Taillenbands (3) laut Anweisungen des Herstellers bügeln.

Die ungekerbte Längskante des Taillenbands 1,5 cm breit umlegen und bügeln; auf 6 mm versäubern.

- 15.** Das Taillenband RECHTS auf RECHTS an den Rock stecken, dabei Mitten anpassen, und den inneren kleinen Markierungspunkt an die RECHTE Seitennaht legen, und den äußeren kleinen Markierungspunkt an die LINKE rückw. Öffnungskante legen (das LINKE vord. Taillenband wird an der LINKEN vord. Öffnungskante 1,5 cm überstehen). Die Kräuselnähte anpassen. Heften, dabei Taschen frei lassen, (siehe Abb.). Steppen.



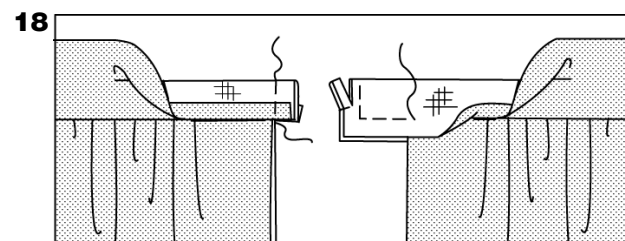
- 16.** Die obere Taschenkante an das Vorderteil heften, dabei unversäuberte Kanten begradigen.



- 17.** Die Naht in Richtung Taillenband bügeln. Naht bis auf 6 mm versäubern.

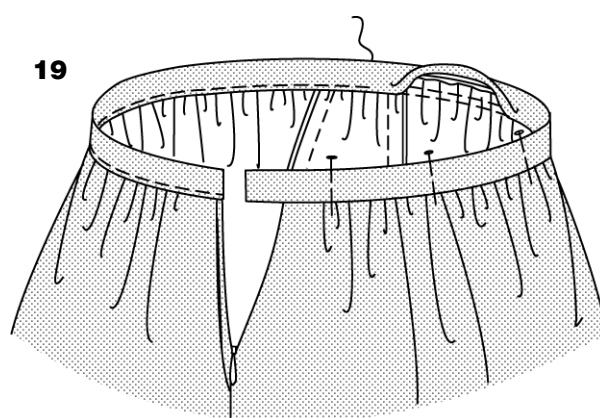
Die Nahtzugabe der LINKEN Verlängerung NICHT zurückschneiden.

Die Naht in Richtung Band bügeln, mit dem Band nach außen.

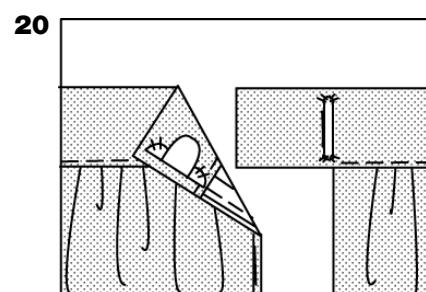


- 18.** Das Band RECHTS auf RECHTS zusammenlegen. Das Bandende am LINKEN Vorderteil steppen.

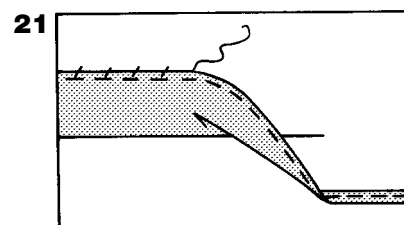
Das LINKE rückw. Ende der Nahtzugabe am Taillenband nach unten wenden und die gebügelte Kante so auffalten, dass die unversäuberten Kanten begradigt sind. Stecken. Die Enden an der Nahtlinie steppen, darauf achten, dass die Reißverschlusszähne nicht mitgefasst werden, (siehe Abb.). Nähte und Ecken versäubern.



- 19.** Die Enden nach RECHTS wenden; bügeln. Die Bügelkante des Taillenbands INNEN mit den Stecknadeln nach AUSSEN über die Naht stecken. Das Taillenband AUSSEN an der Naht schmal steppen, dabei die Bügelkante des Taillenbands INNEN mitfassen.

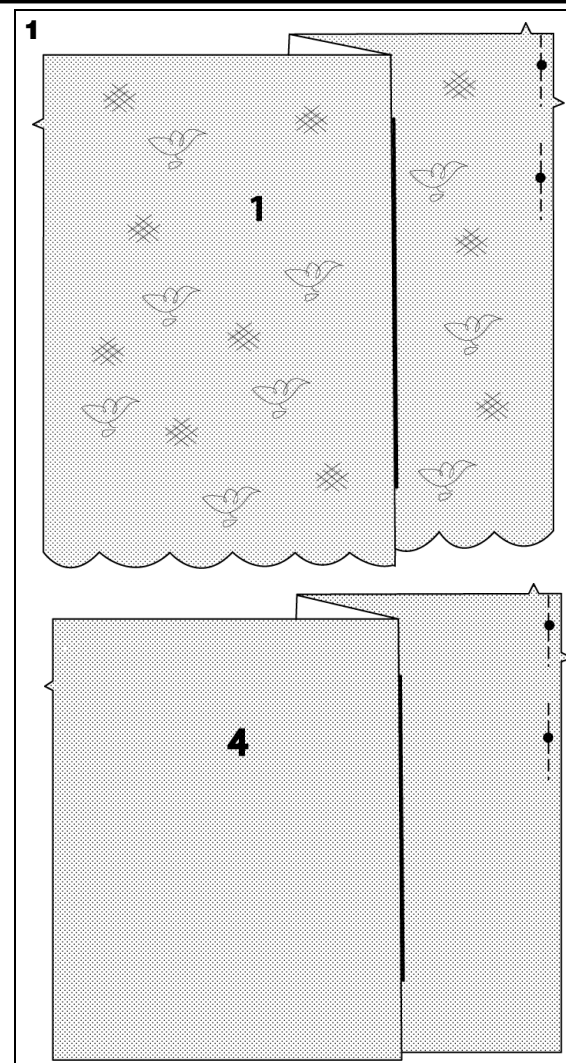


- 20.** Die Enden des Bands überlappen; mit einem Hakenverschluss versehen.

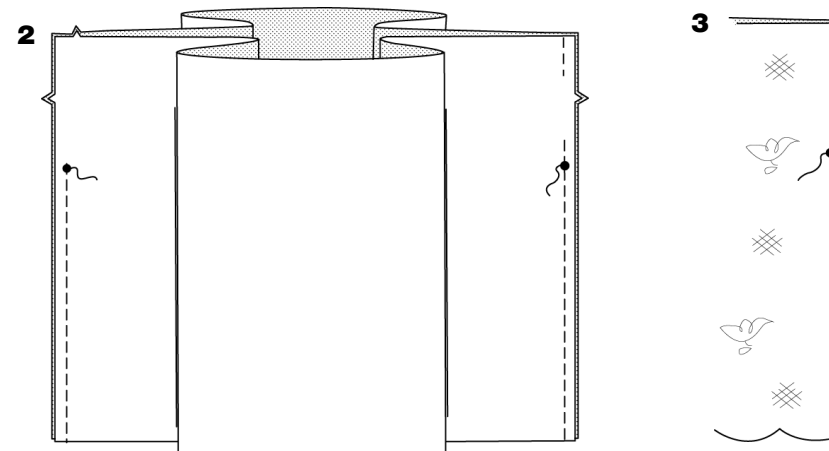


- 21.** Länge markieren.
Den Saum an den Markierungen nach oben bügeln.
Die Saumbreite markieren; gerade zuschneiden.
Um die unversäuberte Kante fertigzustellen, 6 mm breit umlegen und steppen, mit Zickzackstichen ODER Overlock-/Kettelstichen versehen.
Den Saum mit Saumstichen befestigen.

ROCK B

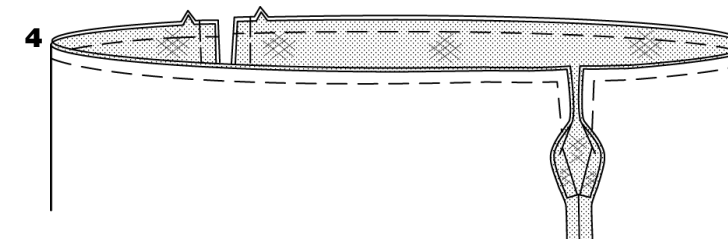


- 1.** Um die LINKE Seitenkante des vord. und rückw. Overlays (1) und Vorder- und rückw. Rocks (4) zu verstärken, an jeder Seite der großen Markierungspunkte 2,5 cm entlang der Nahtlinie steppen. (Abbildung stellt Vorderteile dar).



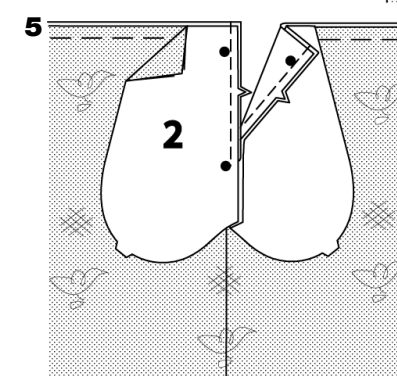
- 2.** Die vord. und rückw. Teile RECHTS auf RECHTS an den Seitennähten von der Unterkante bis zum großen Markierungspunkt steppen; die Naht am unteren großen Markierungspunkt mit Rückstichen verstärken.

- 3.** Die Seitennähte des vord. und rückw. Overlays (4) auf die gleiche Weise wie Rock steppen. Die Nahtzugabe bis zum unteren großen Markierungspunkt einschneiden, dabei aber nicht durch die Steppnaht schneiden, (siehe Abb.).



- 4.** Die LINKE Seite des Overlays auf die RECHTE Seite des Rocks entlang den Ober- und seitlichen Öffnungskanten legen, dabei Mitten und Seitennähte anpassen und unversäuberte Kanten begradigen.

Die unversäuberten Kanten oberhalb des Einschnitts zusammenheften.

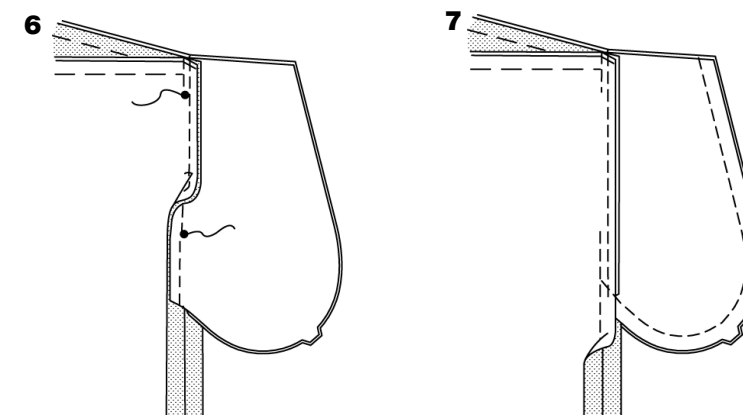


- 5.** Die Taschen an die RECHTEN Seitenkanten der vord. und rückw. Teile wie folgt anbringen:

Die Tasche (2) RECHTS auf RECHTS an das Kleidungsstück stecken, dabei große Markierungspunkte anpassen, und unversäuberte Kanten begradigen.

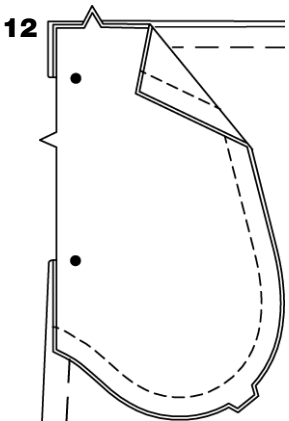
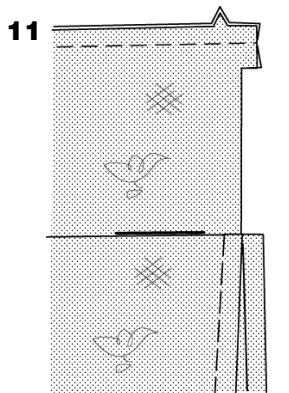
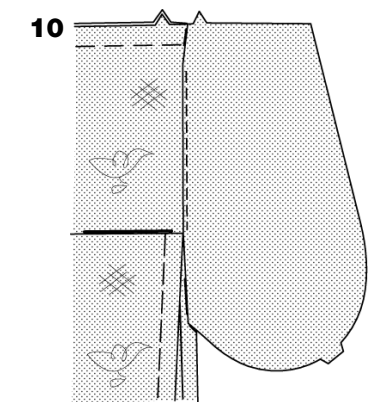
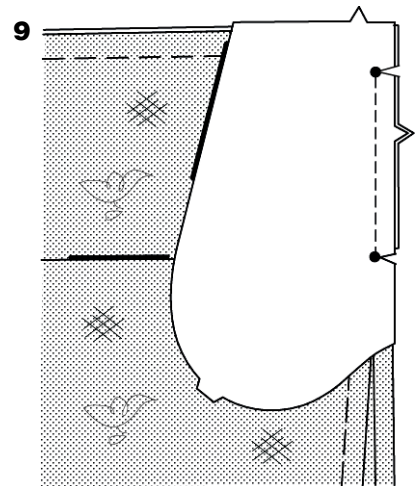
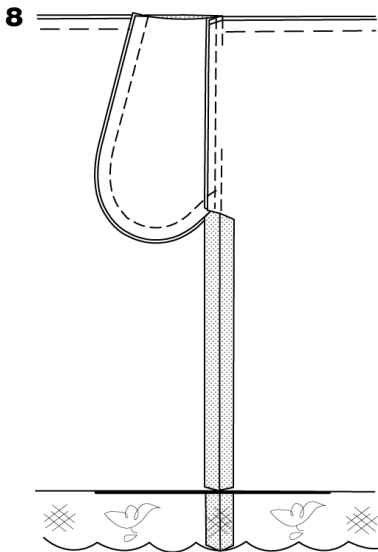
Von der Oberkante bis zum unteren großen Markierungspunkt in einer 1 cm breiten Naht steppen; am unteren großen Markierungspunkt mit Rückstichen verstärken.

Die Tasche untersteppen und wie Modelle A, C, D, Schritt 2 bügeln.



- 6.** Die Seitenkanten der Tasche und entsprechende seittl. Nahtzugabe des Rocks unterhalb des großen Markierungspunkts feststecken. Die Kanten 3 mm breit von der Nahtlinie unterhalb des großen Markierungspunkts zusammensteppen. Die Seitennähte von der Oberkante bis zum oberen großen Markierungspunkt steppen; die Naht an den großen Markierungspunkten mit Rückstichen verstärken.

- 7.** Die Taschenkanten von der Seitennaht bis zur Oberkante zusammensteppen.



8. Die Nahtzugabe des rückw. Rocks am unteren Ende der Tasche einschneiden.

Die Naht unterhalb der Einschnitte aufbügeln. Die Tasche nach vorne bügeln.

9. Die Taschen an den Seitenkanten LINKEN Vorder- und rückw. Teils wie folgt anbringen:

Den LINKEN rückw. Rock und Overlay am unteren großen Markierungspunkt umlegen.

Die Tasche RECHTS auf RECHTS an den LINKEN Vorderrock stecken, dabei große Markierungspunkte anpassen, und unversäuberte Kanten begradigen.

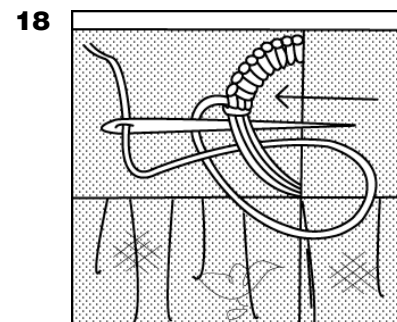
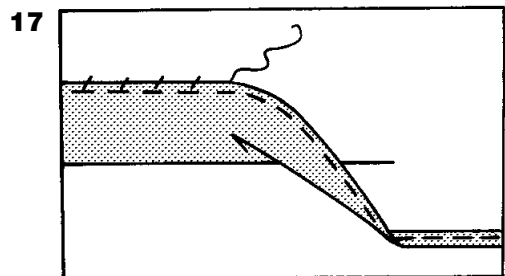
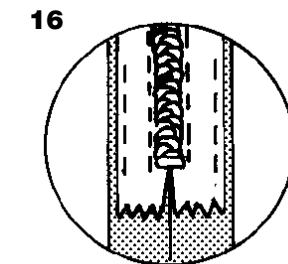
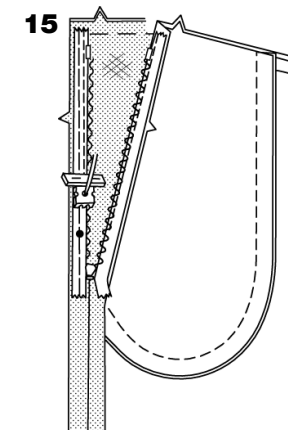
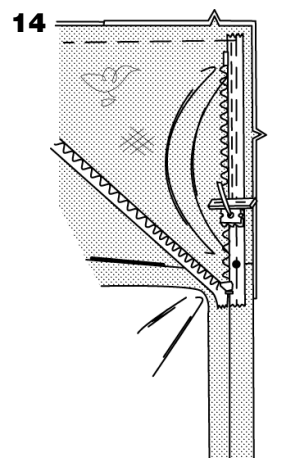
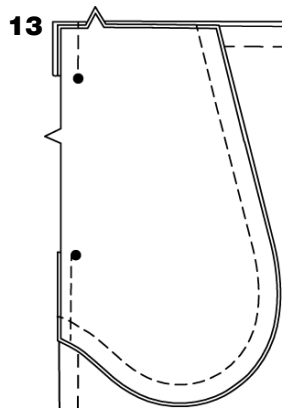
Die Naht zwischen den großen Markierungspunkten steppen; die Naht mit Rückstichen verstärken, darauf achten, dass Overlay und Rock unterhalb des unteren großen Markierungspunkts nicht mitgefasst werden.

Die Naht bis zum großen Markierungspunkt einschneiden, dabei aber nicht die Steppnaht durchtrennen.

10. Die Tasche zwischen den großen Markierungspunkten untersteppen: Tasche und Naht vom Kleidungsstück wegbügeln, dann die Naht durch Tasche und Nahtzugaben schmal steppen, darauf achten, nicht über die großen Markierungspunkte hinaus zu steppen.

11. Die Tasche nach INNEN wenden, dabei Nahtzugaben oberhalb und unterhalb des Einschnitts nach außen wenden; bügeln.

12. Das verbleibende Taschenteil RECHTS auf RECHTS an die LINKE Vordertasche stecken, dabei große Markierungspunkte anpassen, und unversäuberte Kanten begradigen. Die Taschenkanten von der Seitenkante bis zur Oberkante zusammensteppen.



13. Die Seitenkanten der Tasche an die Nahtzugabe des Rocks stecken. An der Nahtlinie oberhalb der oberen großen Markierungspunkte steppen. Die unversäuberte Kante unterhalb des unteren großen Markierungspunkts steppen und darauf achten, den Overlay nicht mitzufassen; die Naht an den großen Markierungspunkten mit Rückstichen verstärken.

HINWEIS: Benötigen Sie Hilfe? Besuchen Sie uns unter www.simplicity.com/videoinvisiblezip für weitere Anleitungen. *Den verdeckten Reißverschluss mit einem verdeckten Reißverschlussfuß steppen. Bevor Sie beginnen, richten Sie die Nadel mit der Mitte des verdeckten Reißverschlussfußes aus, damit sie nicht abbricht. Wenn die Reißverschlusszähne auf der LINKEN Seite der unversäuberten Kante liegen, verwenden Sie die LINKE Rille, und wenn die Reißverschlusszähne auf der RECHTEN Seite der unversäuberten Kante liegen, verwenden Sie die RECHTE Rille.*

14. Den Reißverschluss öffnen und Reißverschlussband LINKS flach bügeln, dabei die Reißverschlusszähne entrollen. Reißverschlusszähne nicht bügeln. (Bügeleisen mit niedriger Temperatur verwenden.)

Die RECHTE Seite des Reißverschlusses AUSSEN mit der Oberseite nach unten auf die LINKE Öffnung des Vorderteils stecken. Die Spirale an die Nahtlinie legen, das Band innerhalb der Nahtzugabe, und das Anfangsteil 2 cm unterhalb der Oberkante legen, (siehe Abb.). In der Mitte des Trägerbandes von Hand heften. Den Reißverschlussfuß oben am Reißverschluss mit der LINKEN Fußrille über den Zähnen einsetzen. Am Trägerband entlang bis zum unteren großen Markierungspunkt steppen, darauf achten, dass die Öffnung der Tasche nicht mitgefasst wird.

15. Die verbleibende Reißverschlusshälfte auf die gleiche Weise auf die LINKE rückw. Öffnung stecken. Darauf achten, dass die Oberkanten des Rocks gerade sind. In der Mitte des Trägerbandes von Hand heften. Den Reißverschlussfuß am oberen Ende des Reißverschlusses mit der RECHTEN Rille über den Reißverschlusszähnen einsetzen. Am Trägerband entlang bis zum unteren großen Markierungspunkt steppen, und mit Rückstichen verstärken.

16. Nach Belieben jede Nahtzugabe am Ende des Reißverschlussbandes auffalten und das Trägerband an die Nahtzugabe steppen.

Weitere Verfahrensweise wie für Röcke A, C, D - Schritte 13 bis 20.

17. Den Saum nach oben bügeln. Die Saumbreite markieren; gerade zuschneiden.

Um die unversäuberte Kante fertigzustellen, 6 mm breit umlegen und steppen, mit Zickzackstichen ODER Overlock-/Kettelstichen versehen. Den Saum mit Saumstichen befestigen.

18. Die Garnschlaufen an den Seitennähten des Taillebands breit genug für den Bindegürtel machen.

Den Bindegürtel wie auf dem Umschlag abgebildet durch die Schlaufen geben. Die Enden des Bindegürtels je nach Belieben schräg zuschneiden.