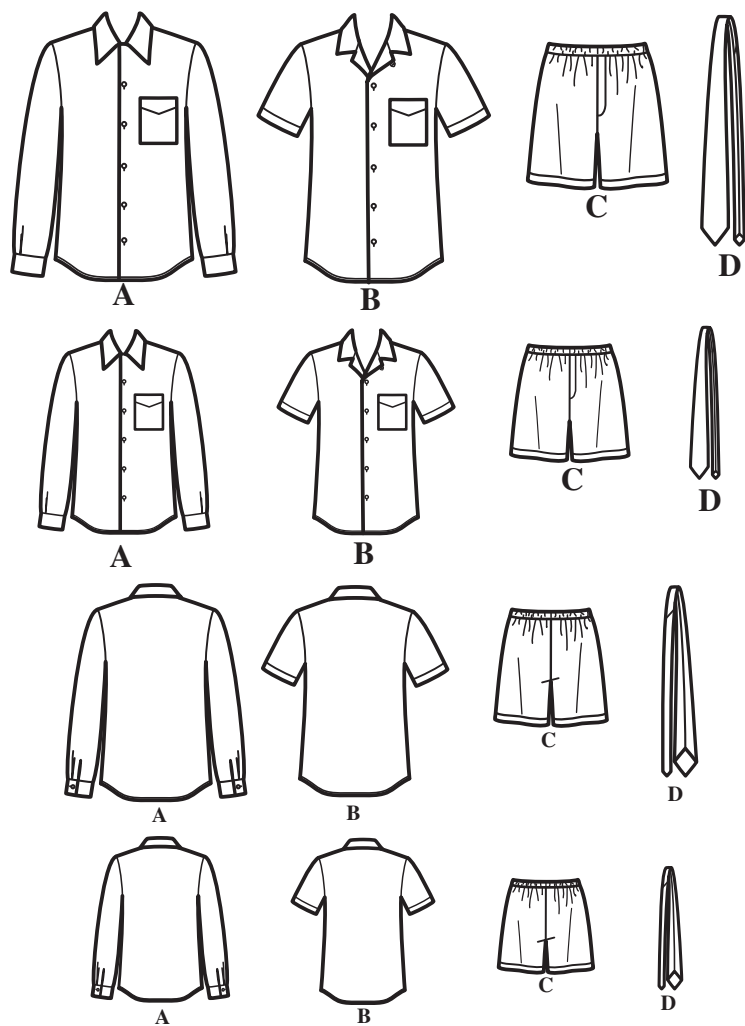
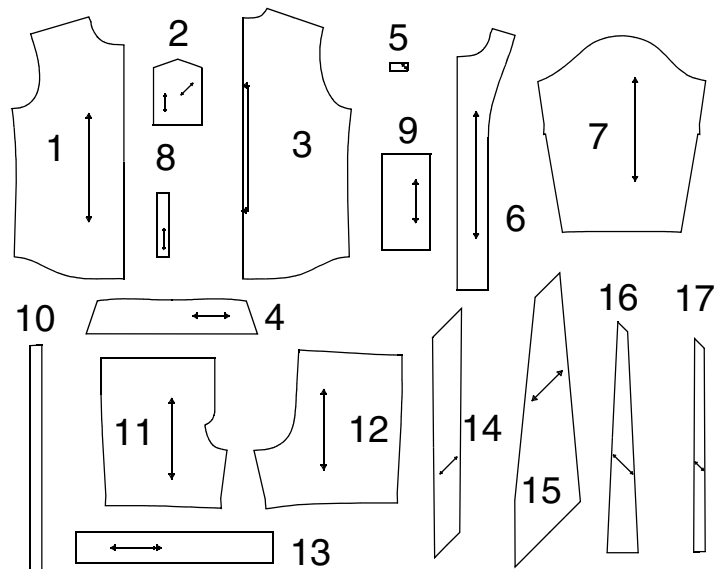


Merci d'avoir acheté ce patron de Simplicity. Nous avons déployé tous nos efforts pour vous offrir un produit de haute qualité.



TOUTES LES PIÈCES DE PATRON COMPRENNENT LES VALEURS DE COUTURE ET D'OURLET.

17 pièces de patron



- 1-DEVANT -A,B
- 2-POCHE -A,B
- 3-DOS -A,B
- 4-COL -A,B
- 5-BRIDE -A,B
- 6-PAREMENTURE DEVANT -A,B
- 7-MANCHE -A,B
- 8-PATTE INDÉCHIRABLE -A
- 9-REVERS -A
- 10-GUIDE DES BOUTONNIÈRES-A,B
- 11-SHORT DEVANT -C
- 12-SHORT DOS -C
- 13-COULISSE -C
- 14-CRAVATE -D
- 15-CRAVATE -D
- 16-ENTOILAGE DE LA CRAVATE-D
- 17-ENTOILAGE DE LA CRAVATE -D

## Instructions Générales

### Le Patron

**SYMBOLES**

- ↔ LIGNE DE SENS - Placez la sur le droit fil du tissu parallèlement à la lisière.
- ⇄ PLACEZ LA LIGNE CONTINUE sur la pliure du tissu.
- MILIEU DEVANT/DOS du vêtement.
- ∇ CRANS
- POIS
- LIGNE DE COUPE
- == LIGNE POUR ALLONGER OU RACCOURCIR

**AJUSTEZ SI NECESSAIRE**

Faites les rectifications avant de placer le patron sur le tissu.

**POUR ALLONGER:** Coupez le patron entre les lignes pour allonger ou raccourcir. Ecartez le patron uniformément à la distance voulue, rajoutez du papier et maintenez avec du ruban adhésif.

**POUR RACCOURCIR:** Aux lignes pour allonger ou raccourcir, faites un pli régulier pour résorber l'excédent de longueur. Maintenez en place avec du ruban adhésif.

**VALEUR DE COUTURE:** Sauf indication contraire, elle est de 5/8" (1.5cm) mais elle n'est pas imprimée sur les PATRONS MULTI-TAILLES. MARQUEZ VOTRE TAILLE AVEC UN STYLO à pointe feutre.

Pour les symboles et l'utilisation des PATRONS MULTI-TAILLES, voyez les tableaux figurant sur le patron.

Lorsque les lignes pour allonger ou raccourcir ne sont pas indiquées, faites les rectifications nécessaires au bord inférieur du patron.

### Coupe/Marques

**AVANT DE COUPER:**

REPASSEZ les pièces avec un fer sec et tiède. DECATISSEZ en lavant préalablement les tissus lavables ou en repassant à la vapeur les tissus non-lavables.

ENCERCLEZ votre plan de coupe.

EPINGLEZ le patron sur le tissu comme indiqué sur le plan de coupe.

**POUR DOUBLE EPAISSEUR:** pliez le tissu ENDROIT CONTRE ENDROIT.

**POUR SIMPLE EPAISSEUR:** placez le tissu avec l'ENDROIT sur le dessus.

**POUR LES TISSUS PELUCHEUX, A REFLETS OU A MOTIF UNIDIRECTIONNEL,** utilisez les plans de coupe "avec sens".

**APRES AVOIR COUPE:**

Avant de retirer le patron, REPORTEZ toutes les marques sur l'ENVERS du tissu. Marquez aux épingles et à la craie ou avec du papier calque de couturière et la roulette à tracer.

**Pour marquer rapidement:**

- Entaillez le bord du tissu pour marquer les crans, les extrémités des lignes de pliure et des lignes du milieu.
- Epinglez dans les pois.

### Couture

- Cousez le vêtement en suivant les **Instructions de Couture**.
- EPINGLEZ les coutures ou bâtissez-les à la machine en faisant correspondre les crans.
- PIQUEZ des coutures de 5/8" (1.5cm) sauf indication contraire.
- OUVREZ les coutures au fer, sauf indication contraire, en crantant si nécessaire pour que les coutures reposent bien à plat.
- AMINCISSEZ les coutures pour réduire l'ampleur, comme illustré ci-dessous:

### REMARQUES SPECIALES POUR LA COUPE

★ Si le plan de coupe montre une pièce dépassant au-delà de la pliure, coupez toutes les pièces à l'exception de celle-ci.

✱ Tracez de petites flèches le long des deux lisières pour indiquer la direction du sens ou du motif. ENDROIT CONTRE ENDROIT, pliez le tissu dans la largeur (sens trame) et coupez le long de la pliure (a).

Tournez l'une des épaisseurs de tissu jusqu'à ce que les flèches des deux épaisseurs aillent dans la même direction. Placez les épaisseurs ENDROIT CONTRE ENDROIT (b).

## Plans de Coupe

★ Voyez REMARQUES SPECIALES POUR LA COUPE

☼

patron côté imprimé sur le dessous

patron côté imprimé sur le dessus

LA POSITION DES PIÈCES PEUT VARIER LÉGEREMENT SELON VOTRE TAILLE DE PATRON

IMPORTANT: POUR DÉCOUPER LES PIÈCES DE PATRON, COUPEZ LE LONG DE LA LIGNE DE LA TAILLE AMÉRICAINNE CORRESPONDANT À VOTRE TAILLE.

### A CHEMISE GARÇONNETS

UTILISEZ LES PIÈCES 1 2 3 4 5 6 7 8 9

COUPEZ UNE PIÈCES 2 5

44" 45" (115CM) AVEC SENS TOUTES TAILLES

58" 60" (150CM) AVEC SENS TOUTES TAILLES

### ENTOILAGE

UTILISEZ LES PIÈCES 4 6 9

20" À 25" (51CM À 64CM) THERMOCOLLANT TOUTES TAILLES

### B CHEMISE

UTILISEZ LES PIÈCES 1 2 3 4 5 6 7

COUPEZ UNE PIÈCES 2 5

44" 45" (115CM) AVEC SENS TOUTES TAILLES

58" 60" (150CM) AVEC SENS TAILLE TG

COUPEZ UNE PIÈCES 2 5

58" 60" (150CM) AVEC SENS TOUTES TAILLES

### ENTOILAGE

UTILISEZ LES PIÈCES 4 6

20" À 25" (51CM À 64CM) THERMOCOLLANT TOUTES TAILLES

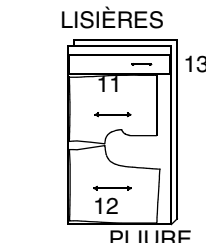
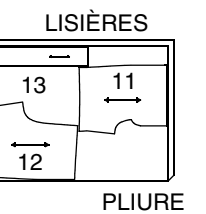
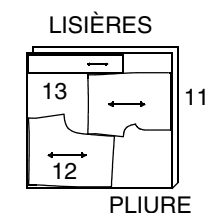
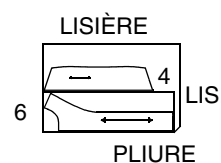
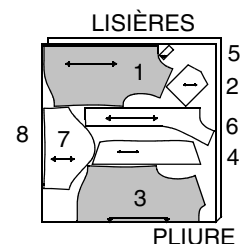
### C SHORT

UTILISEZ LES PIÈCES 11 12 13

44" 45" (115CM) AVEC SENS TAILLES P M

44" 45" (115CM) AVEC SENS TAILLE G

58" 60" (150CM) AVEC SENS TOUTES TAILLES



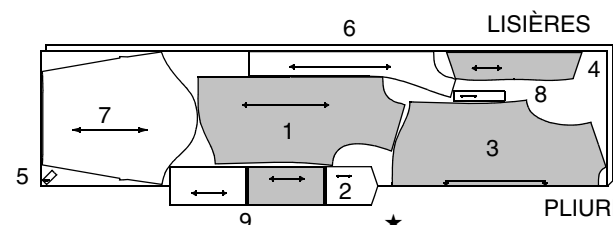
## HOMMES

### A CHEMISE

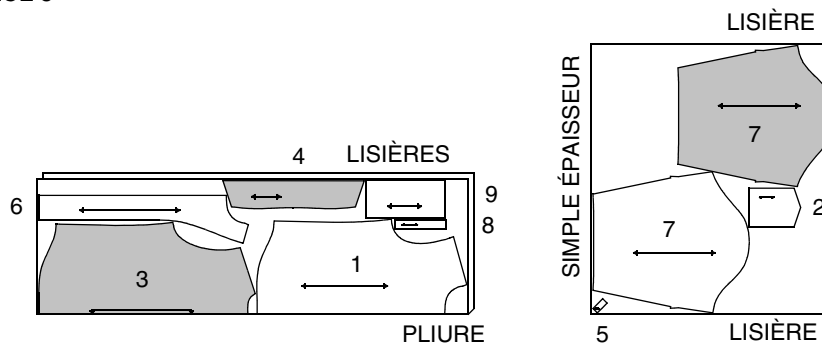
UTILISEZ LES PIÈCES 1 2 3 4 5 6 7 8 9

44" 45" (115CM) AVEC SENS TAILLES P M G

COUPEZ UNE PIÈCE 5

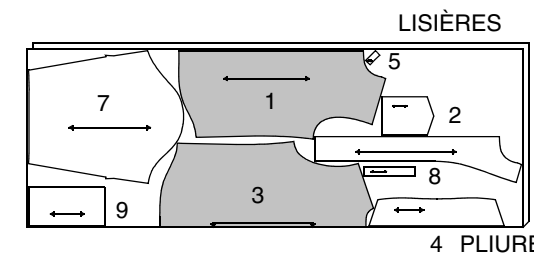


44" 45" (115CM) AVEC SENS TAILLE TG



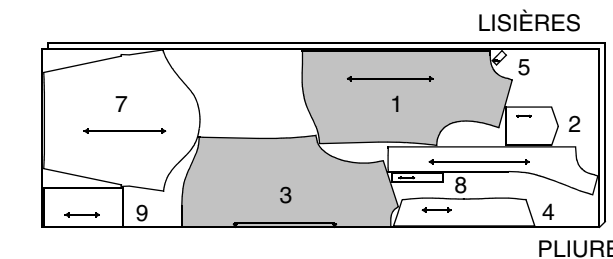
58" 60" (150CM) AVEC SENS TAILLES P M G

COUPEZ UNE PIÈCES 2 5



58" 60" (150CM) AVEC SENS TAILLE TG

COUPEZ UNE PIÈCES 2 5

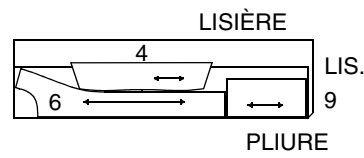


SUITE DU PLAN DE COUPE PAGE 2

## ENTOILAGE

UTILISEZ LES PIÈCES 4 6 9

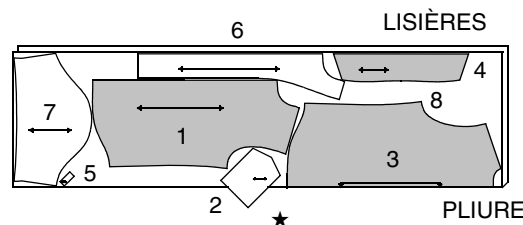
20" À 25" (51CM À 64CM)  
THERMOCOLLANT  
TOUTES TAILLES



## B CHEMISE

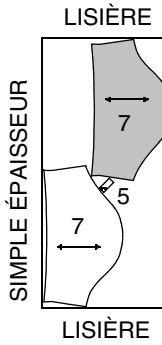
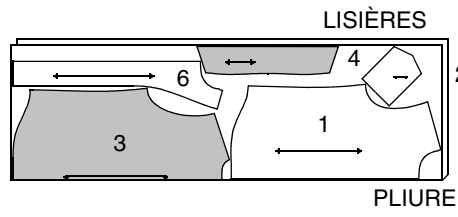
UTILISEZ LES PIÈCES 1 2 3 4 5 6 7

44" 45" (115CM)  
AVEC SENS  
TAILLES P M G  
COUPEZ UNE PIÈCE 5

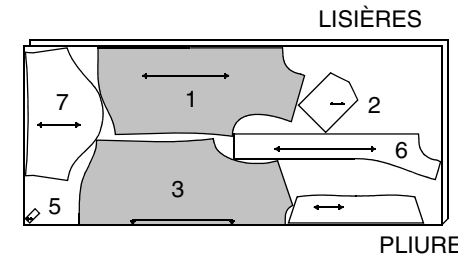


44" 45" (115CM)  
AVEC SENS  
TAILLE TG

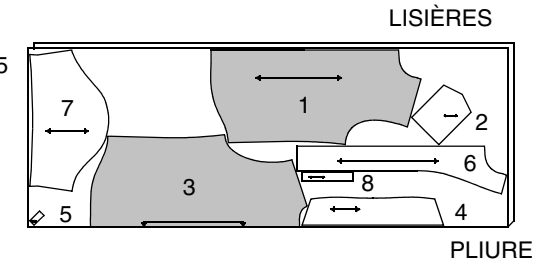
COUPEZ UNE PIÈCE 2



58" 60" (150CM)  
AVEC SENS  
TAILLES P M G  
COUPEZ UNE PIÈCE 2 5



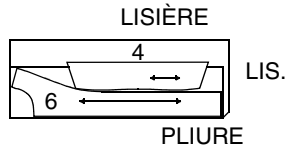
58" 60" (150CM)  
AVEC SENS  
TAILLE TG  
COUPEZ UNE PIÈCES 2 5



## ENTOILAGE

UTILISEZ LES PIÈCES 4 6

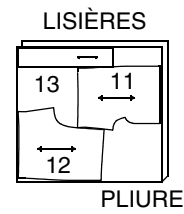
20" À 25" (51CM À 64CM) THERMOCOLLANT  
TOUTES TAILLES



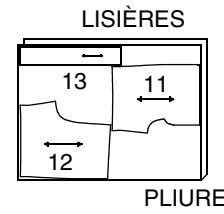
## C SHORT

UTILISEZ LES PIÈCES 11 12 13

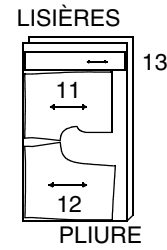
44" 45" (115CM)  
AVEC SENS  
TAILLES P M



44" 45" (115CM)  
AVEC SENS  
TAILLE G



58" 60" (150CM)  
AVEC SENS  
TOUTES TAILLES



## D CRAVATE

UTILISEZ LES PIÈCES 14 15

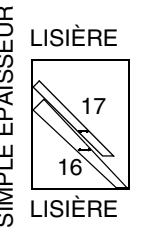
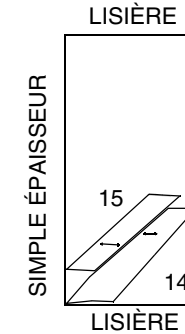
44" 45" OU 58" 60"  
(115CM OU 150CM)  
AVEC SENS  
TOUTES TAILLES

## GARÇONNETS / HOMMES

## ENTOILAGE

UTILISEZ LES PIÈCES 16 17

20" À 25" (51CM À 64CM) THERMOCOLLANT  
TOUTES TAILLES



## INSTRUCTIONS DE COUTURE

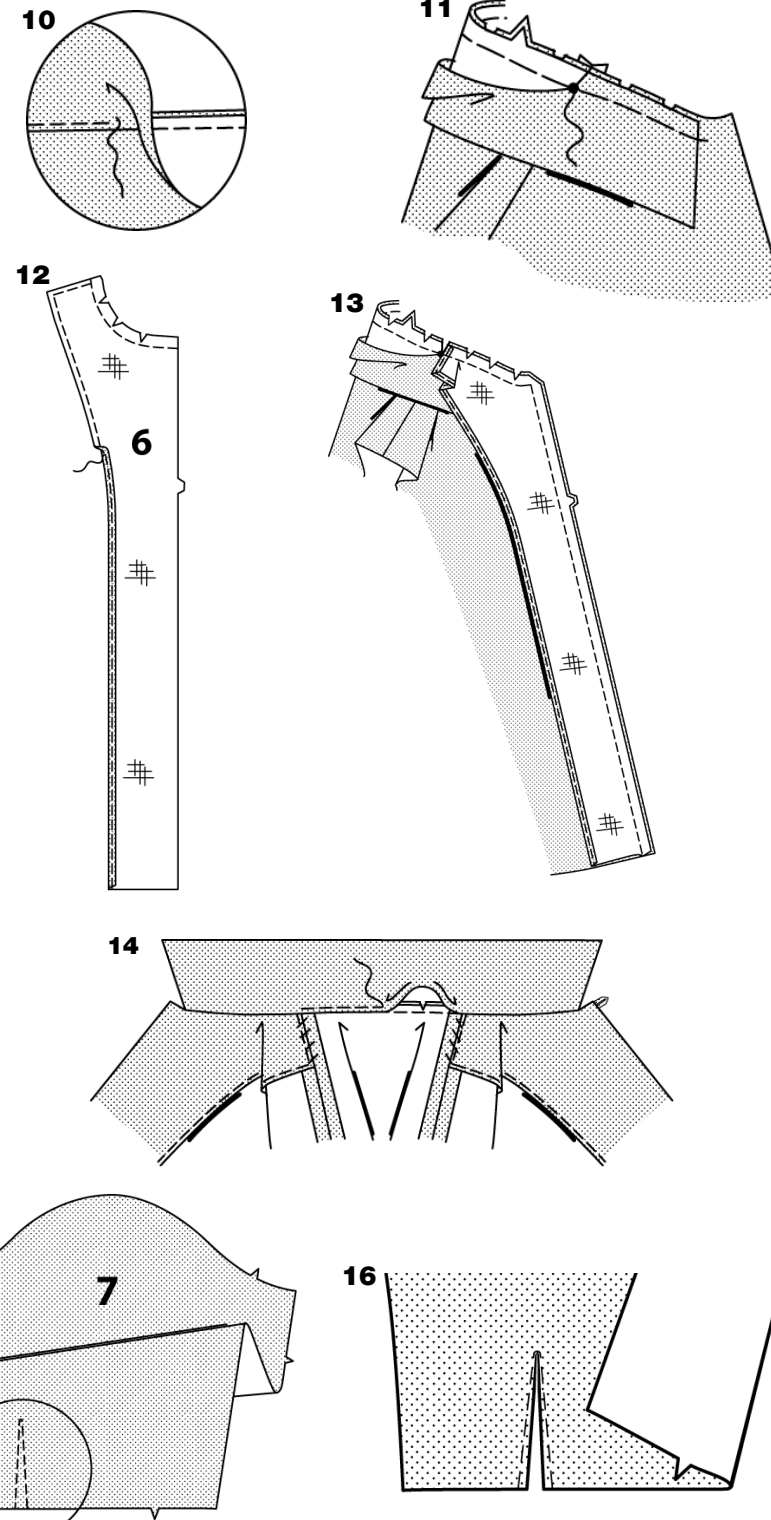
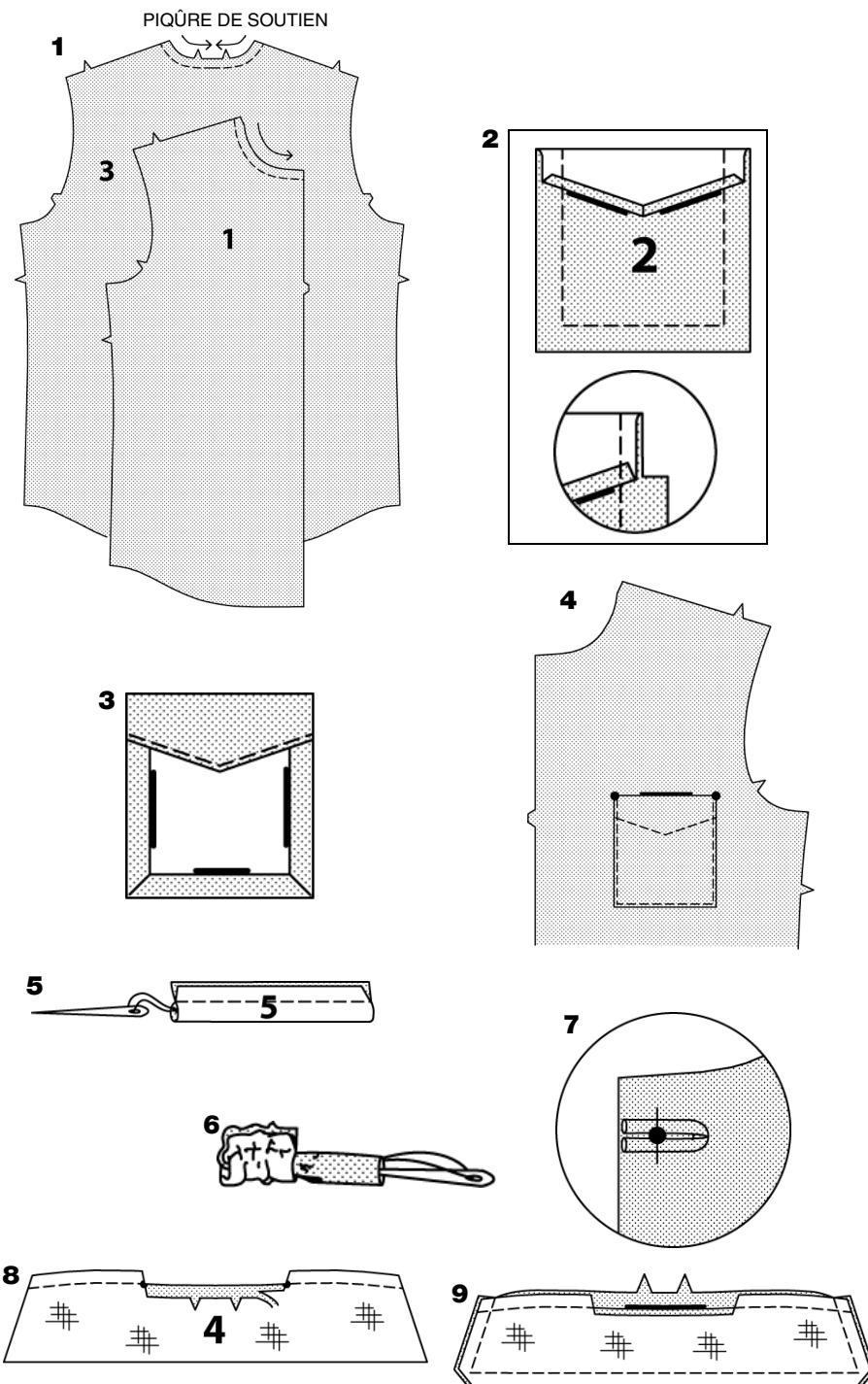
CODE	ENDROIT	ENVERS	ENTOILAGE	DOUBLURE
------	---------	--------	-----------	----------

Lisez les **Instructions Générales** à la page 1 avant de commencer.

LES PIÈCES DE PATRON SONT IDENTIFIÉES PAR NUMÉROS QUAND ELLES SONT UTILISÉES POUR LA PREMIÈRE FOIS.

## CHEMISES A, B

- Faites une piqûre de soutien sur les bords d'encolure du devant (1) et du dos (3), à 1/2" (1.3cm) des bords coupés en direction des flèches. Cette piqûre de soutien est permanente et empêche les bords arrondis de s'étirer. La piqûre de soutien ne paraîtra plus sur les croquis suivants.
- Au fer, faites un rentré de 1/4" (6mm) sur le bord supérieur de la poche (2). Retournez le bord supérieur vers l'EXTÉRIEUR, le long de la ligne de pliure, pour former la parementure. Piquez le long de la ligne de couture sur les bords non finis. Recoupez la valeur de couture à 1/4" (6mm) dans la section de parementure.
- Retournez les coins sur l'ENDROIT, en rentrant la parementure vers l'ENVERS; repassez en rentrant les bords non finis le long de la piqûre. Piquez la parementure tout près du bord intérieur.
- Sur l'ENDROIT, épinglez la poche sur le devant GAUCHE en plaçant les coins supérieur aux gros pois. Piquez tout près des côtés et du bord inférieur.
- Pliez la bride (5) en deux, sur la longueur, ENDROIT CONTRE ENDROIT. Piquez à tout juste 1/4" (6mm) du bord plié en étirant la bride.  
Avec une aiguille, fixez du fil solide à une extrémité de la bride.
- Tirez l'aiguille le chas en avant à travers la pliure, en la retournant sur l'ENDROIT.
- Pliez la bride en deux en formant une pointe. Sur l'ENDROIT, épinglez la bride sur le devant GAUCHE en plaçant les extrémités sur le petit pois et en alignant les bords non finis, comme illustré. Bâissez.
- Posez l'ENTOILAGE sur l'ENVERS d'une section de col (4). Piquez à 5/8" (1.5cm) du bord cranté du col. Crantez le bord cranté du col jusqu'aux petits pois. Avec le fer, faites un rentré de 5/8" (1.5cm) entre les crans du bord non fini. Recoupez à 1/4" (6mm).
- ENDROIT CONTRE ENDROIT, piquez le dessous-de-col sur le col, en laissant ouverts les bords crantés. Recoupez la coulisse et biaisez les coins.

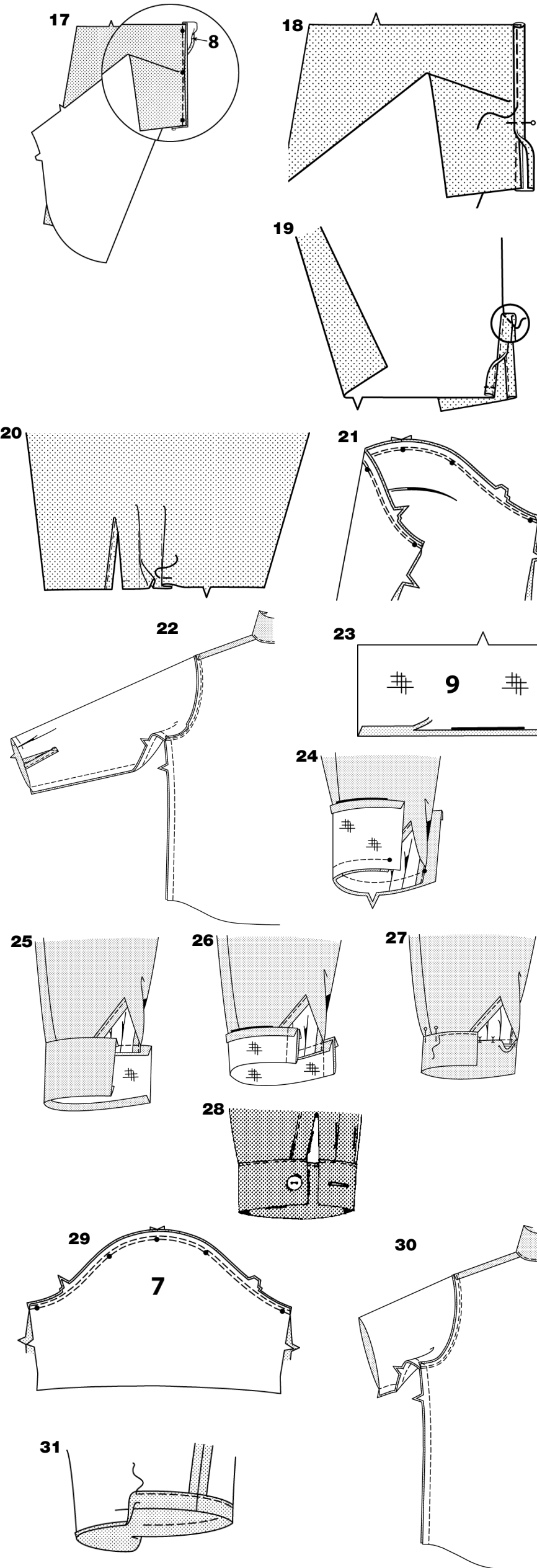


- Pour sous-piquer, repassez la parementure et la couture en dehors du col, en prenant la parementure et les valeurs de couture tout près de la couture, le plus loin possible.
- Retournez le col; repassez. Crantez le bord d'encolure du vêtement jusqu'à la piqûre de soutien. Sur l'ENDROIT, épinglez le col (côté dessous-de-col) sur le bord d'encolure du vêtement, en superposant les milieux dos et en plaçant le petit pois sur la couture d'épaule et les extrémités du col sur le milieu devant. Bâissez le col et le dessous-de col sur le bord d'encolure du vêtement jusqu'au petit pois. Bâissez la section de dessous de col seulement sur le reste du bord d'encolure du vêtement, entre les petits pois.
- Posez l'ENTOILAGE sur les sections de parementure devant (6). Piquez à 1/2" (1.3cm) du bord d'encolure de la parementure. Pour faire la FINITION du bord sans crans, piquez à 1/4" (6mm) du bord, rentrez le long de la piqûre et piquez OU faites un point zigzag OU overlock/point de surjet par-dessus le bord. Crantez le bord d'encolure de la parementure jusqu'à la piqûre.
- ENDROIT CONTRE ENDROIT, épinglez la parementure sur les bords du devant et de l'encolure. Bâissez.  
Crantez l'encolure au niveau du petit pois à travers toutes les épaisseurs. Piquez les bords du devant et d'encolure le long du bâti, en veillant à ne pas prendre le bord non cousu du col. Recoupez la couture et biaisez les coins; crantez les courbes.
- Retournez la parementure vers l'ENVERS, en rentrant la couture du dos vers le col; repassez. Piquez le bord replié du col sur la couture d'encolure.  
Pour maintenir la parementure en place, cousez à la main sur la couture d'épaule ou fixez-la avec un petit morceau de matière thermocollante avec support de papier.

## MANCHES A

**N.B.:** La patte indéchirable est la bordure servant à finir l'ouverture de la manche.

- Pour faire la fente au bord inférieur de la manche (7), piquez le long des lignes de piqûre puis pivotez et faites un petit point à la pointe.
- Coupez entre les piqûres en veillant à ne pas couper le point de la pointe.  
**CONSEIL** - pour empêcher le tissu de s'effiloche, passez de la colle à couture du genre FRAY CHECK à la pointe. Faites d'abord un ESSAI sur une chute de votre tissu.



**17.** Au fer, faites un rentré de 1/4" (6mm) sur le bord sans marques de la patte indéchirable (8). Écartez les bords coupés de la manche de façon à former une ligne droite. Épinglez l'ENDROIT de la patte indéchirable sur l'ENVERS des bords coupés en superposant les lignes de piqûre et les petits pois. La valeur de couture sera de 1/4" (6mm) aux extrémités, puis rentrez progressivement au pois du milieu. Piquez le long de la ligne de piqûre en veillant à ne pas former de plis sur la manche au pois du milieu. Repassez la couture vers la patte.

**18.** Épinglez le bord replié de la patte sur l'ENDROIT, en le croisant légèrement sur la piqûre. Piquez tout près du bord replié.

**19.** Retournez le bord avant de la patte vers l'ENVERS; bâtissez en place en travers du bord inférieur. Pour maintenir la patte en place piquez en diagonale en travers du bord supérieur de la patte, comme illustré.

**20.** Pour faire les plis souples, sur l'ENDROIT, pliez le long des lignes continues. Placez les pliures sur les lignes en tirets, épinglez. Bâtissez en travers du bord non fini.

**21.** ENDROIT CONTRE ENDROIT, épinglez la manche sur l'emmanchure en superposant les petits pois. Piquez. Repiquez à 1/8" (3mm) de la première piqûre. Au-dessous des crans, recoupez la couture à ras de la piqûre. Repassez la couture vers la manche.

**22.** Piquez ensemble le devant et le dos le long de toute la couture de dessous de bras depuis le bord inférieur du vêtement jusqu'au bord de la manche en superposant les coutures d'emmanchures.

**23.** Posez l'ENTOILAGE sur le poignet (9). Au fer, faites un rentré de 5/8" (1.5cm) sur le bord sans crans du poignet; recoupez à 1/4" (6mm).

**24.** ENDROIT CONTRE ENDROIT, épinglez le poignet sur la manche, en plaçant les bords de l'ouverture sur les petits pois. Bâtissez en soutenant le poignet pour ajuster. Piquez. Recoupez la couture.

**25.** Repassez la couture vers le poignet et le poignet vers l'extérieur.

**26.** Pliez le poignet le long de la ligne de pliure, ENDROIT CONTRE ENDROIT. Piquez les extrémités. Recoupez les coutures.

**27.** Retournez le poignet vers l'ENVERS; repassez. Épinglez le bord replié sur la couture en plaçant les épingles sur l'ENDROIT. Sur l'ENDROIT, surpiquez le poignet tout près de la couture en prenant le bord replié sur l'ENVERS et en ôtant les épingles au fur et à mesure.

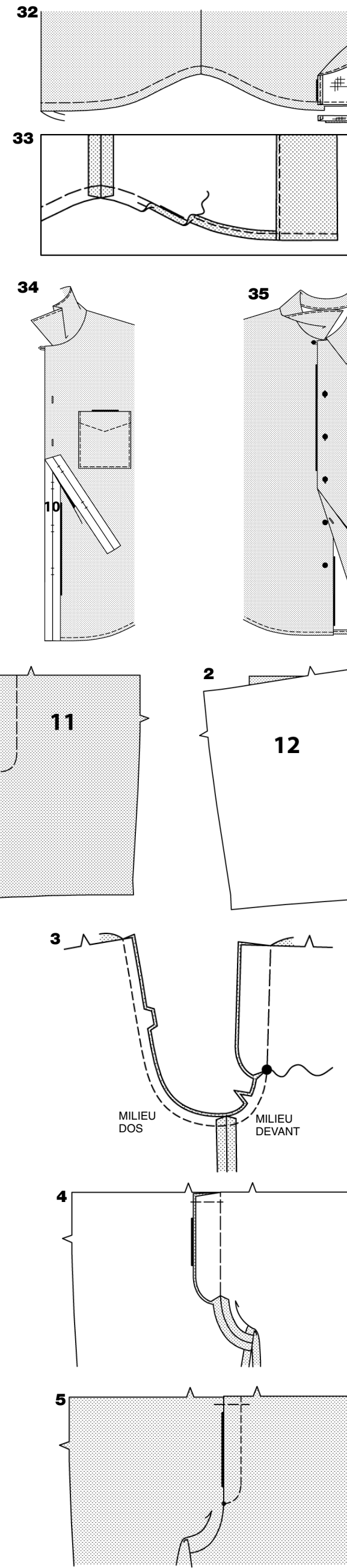
**28.** Faites la boutonnière à la marque. Cousez le bouton au petit pois.

**MANCHES B**

**29.** ENDROIT CONTRE ENDROIT, épinglez la manche (7) sur l'emmanchure, en plaçant le petit pois du milieu sur la couture d'épaule et en faisant correspondre le reste des petits pois. Piquez. Piquez de nouveau à 1/8" (3mm) de la première piqûre. Au-dessous des crans, recoupez la couture à ras de la piqûre. Repassez la couture vers la manche.

**30.** Piquez ensemble le devant et le dos le long de toute la couture de dessous de bras depuis le bord inférieur du vêtement jusqu'au bord de la manche en superposant les coutures d'emmanchures.

**31.** Avec le fer, repliez l'ourlet de la manche puis faites un rentré de 1/4" (6mm) sur le bord non fini. Piquez tout près du bord replié.



**CONTINUEZ COMME SUIT POUR LES VUES A, B**

**32.** Retournez la parementure vers l'EXTÉRIEUR. Piquez à 5/8" (1.5cm) du bord inférieur de la parementure. Bâtissez à la machine à 5/8" (1.5cm) du bord non fini, entre les bords intérieurs de la parementure. Recoupez la parementure à ras la piqûre. Recoupez le vêtement jusqu'à 5/8" (1.5cm) du bord intérieur de la parementure.

**33.** Retournez la parementure vers l'INTÉRIEUR en repliant l'ourlet au fer. Pour faire un ourlet étroit, rentrez le bord non fini en le plaçant sur la pliure. Repassez. Piquez l'ourlet en place en commençant au bord de l'ouverture. Ôtez le bâti

**34.** Pour marquer les boutonnières sur le devant GAUCHE, placez le guide(10) le long du bord fini du vêtement en faisant correspondre les milieux, comme illustré. Reportez les marques des boutonnières sur le vêtement. Faites les boutonnières sur les marques.

**35.** Croisez le devant GAUCHE sur le DROIT en faisant correspondre les milieux. Cousez les boutons sous les boutonnières. Cousez le bouton sur le devant DROIT, au petit pois.

**SHORT C**

**1.** Reportez les lignes de piqûre du devant GAUCHE du short (11) sur l'ENDROIT en bâtissant à la main.

**2.** Piquez ensemble le devant et le dos du short (12) par les coutures intérieures de jambe.

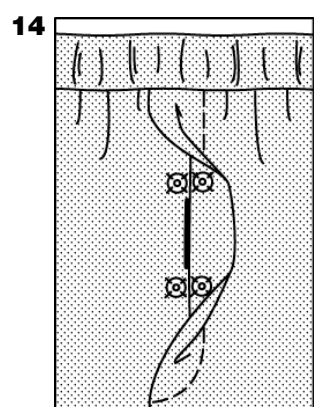
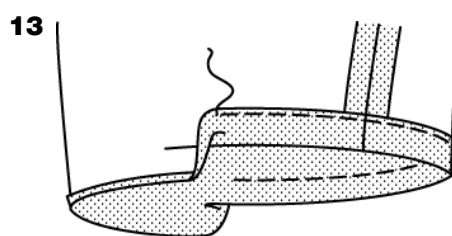
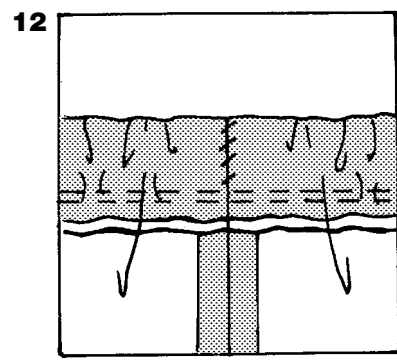
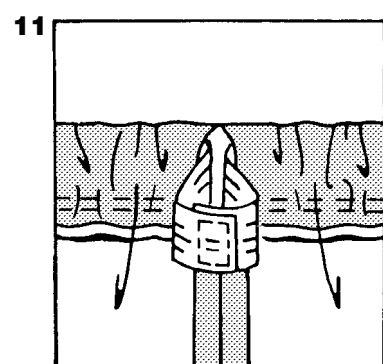
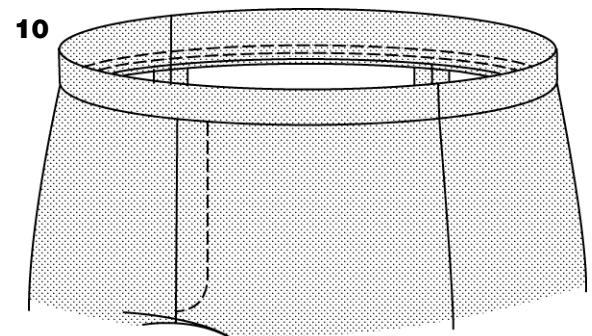
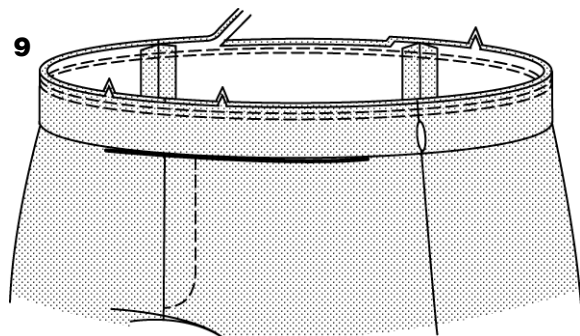
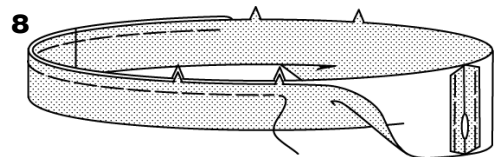
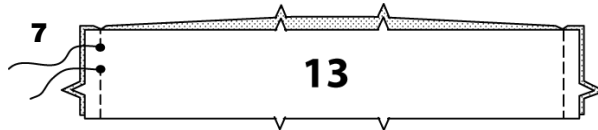
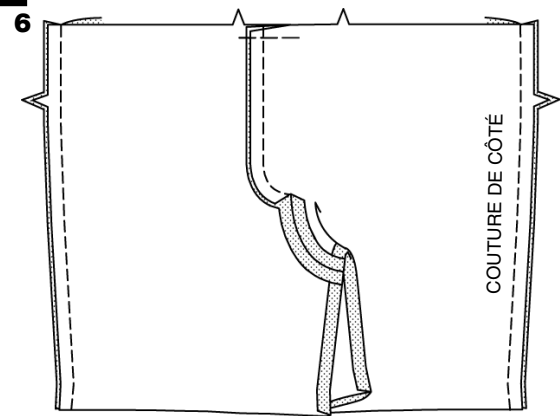
**3.** ENDROIT CONTRE ENDROIT, épinglez la couture du milieu en faisant correspondre les lignes de milieu devant, les coutures intérieures de jambe et les crans. Piquez le long de la ligne de couture et de la ligne du milieu devant depuis le bord supérieur du dos jusqu'au gros pois. Pour renforcer la couture, repiquez par-dessus la première piqûre. Bâtissez à la machine le long de la ligne du milieu devant depuis le gros pois jusqu'au bord supérieur du devant, Crantez la valeur de couture du devant DROIT jusqu'à la piqûre à l'extrémité inférieure du dépassant de la braguette.

**4.** Sur l'ENVERS, repassez les dépassants de la braguette vers le devant GAUCHE. Bâtissez en travers du bord supérieur de la braguette.

**5.** Sur l'ENDROIT, épinglez le devant GAUCHE en place. Surpiquez le devant GAUCHE le long des lignes de piqûre. Ôtez le bâti du milieu devant.

7932

4 / 4



6. Piquez ensemble le devant et le dos par les coutures de côté.

7. ENDROIT CONTRE ENDROIT, piquez les coutures de la coulisse (13) en laissant une ouverture entre les petits pois de la couture du côté GAUCHE, comme illustré. Faites des points arrière aux petits pois pour renforcer la couture.

8. Ouvrez les coutures au fer. Pour empêcher l'élastique de se prendre dans les valeurs de couture, fixez-les sur le vêtement avec de la matière thermocollante ou un bâti-machine. (Paraît seulement sur le premier croquis). N'oubliez pas d'enlever le bâti une fois la coulisse finie. ENVERS CONTRE ENVERS, pliez la coulisse en deux sur la longueur en alignant les bords non finis. Bâissez les bords non finis ensemble. Le côté avec l'ouverture se trouve sur le dessous de la coulisse.

9. Avec le dessous de la coulisse vers vous, épinglez la coulisse sur le vêtement en superposant les milieux et les coutures de côté. Piquez le long de la ligne de couture. Repiquez à 1/4" (6mm) de la première piqûre, dans la valeur de couture. Recoupez à ras de la seconde piqûre.

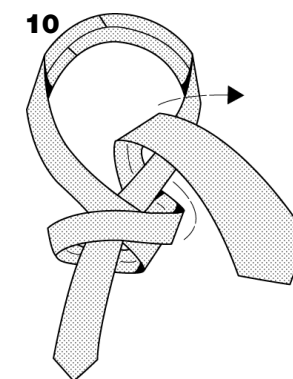
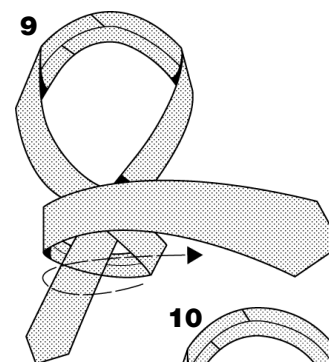
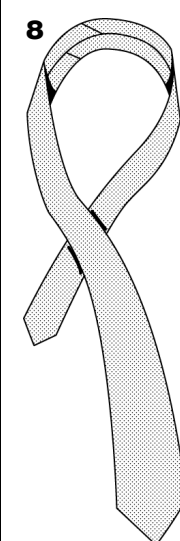
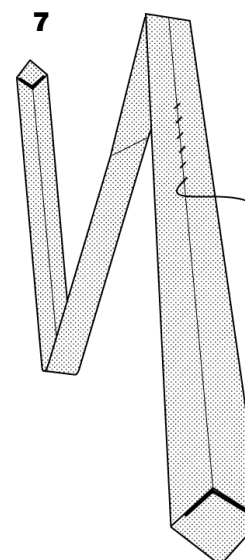
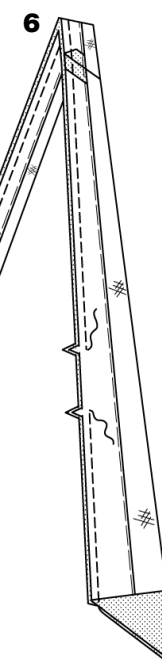
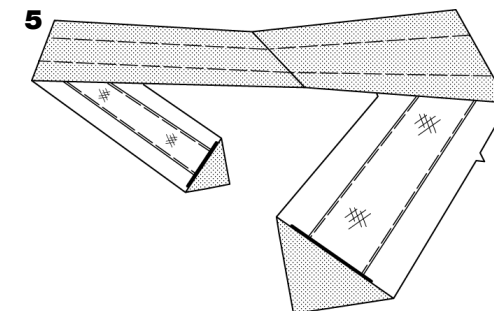
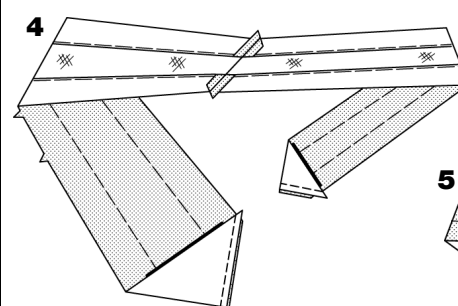
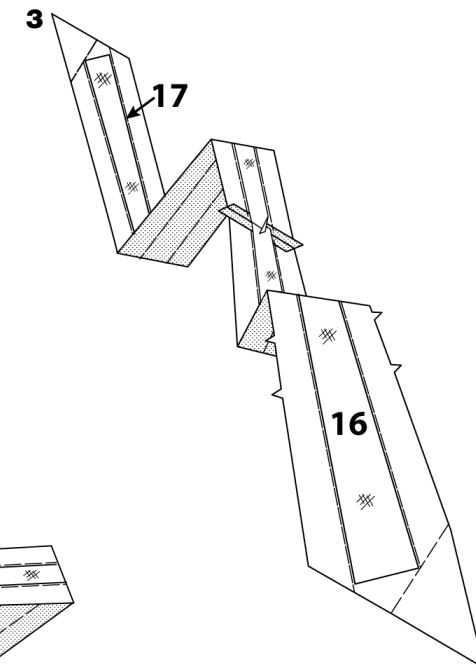
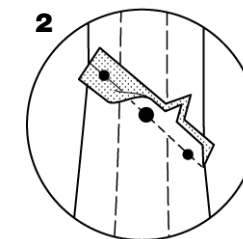
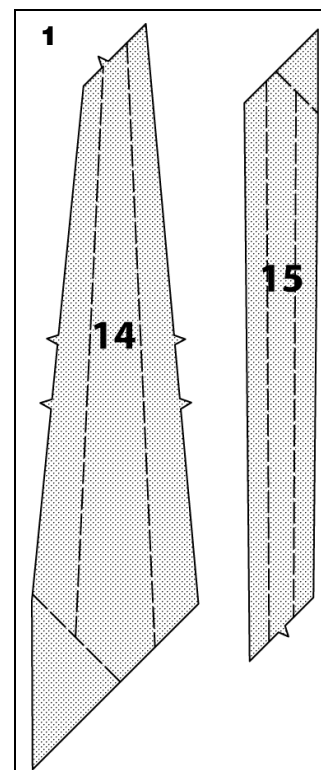
10. Repassez la couture vers le vêtement et la coulisse vers l'extérieur.

11. Coupez un morceau d'élastique à la mesure du tout de taille plus 1" (2.5cm). Enfilez l'élastique dans l'ouverture de la coulisse. Croisez les extrémités de l'élastique et fixez-les avec une épingle de sûreté. Essayez le vêtement et ajustez. Piquez les extrémités de l'élastique ensemble solidement.

12. Cousez les bords de l'ouverture ensemble à points glissés. Répartissez l'ampleur régulièrement. Ôtez le bâti. **CONSEIL-** Pour empêcher l'élastique de se tordre à l'usage, piquez dans le sillon de chaque couture à travers toutes les épaisseurs.

13. Avec le fer, repliez l'ourlet puis faites un rentré de 1/4" (6mm) sur le bord non fini. Piquez tout près du bord intérieur replié.

14. Cousez les pressions sur l'ouverture devant, aux petits pois.



## CRAVATE D

**N.B.:** Piquez en coutures de 3/8" (1cm).

1. Reportez les lignes de pliure sur l'ENDROIT des sections de la cravate (14 et 15) en bâtissant à la main, comme illustré.

2. Piquez la couture du milieu des sections de la cravate en superposant les petits pois et les gros pois. Recoupez la couture; ouvrez la couture au fer.

3. Posez l'ENTOILAGE (16 et 17) sur la cravate en croisant les extrémités au milieu, entre les lignes de pliure, comme illustré.

4. Retournez les extrémités de la cravate vers l'EXTÉRIEUR, le long des lignes de pliure. Piquez, comme illustré. Recoupez les coutures et biaisez les coins.

5. Retournez les extrémités; repassez.

6. ENDROIT CONTRE ENDROIT, piquez les longs bords de la cravate en superposant les crans et en laissant une ouverture entre les crans pour retourner.

7. Retournez la cravate sur ENDROIT; repassez légèrement le long des lignes de pliure. Cousez les bords de l'ouverture ensemble à points glissés.

## COMMENT NOUER LA CRAVATE

**N.B.:** Suivez les instructions pour nouer en vous regardant dans un miroir.

8. Enroulez la cravate autour du cou (sous le col de la chemise) de façon que l'extrémité étroite soit de 2" (5cm) ou 3" (7.5cm) plus courte que l'extrémité large. Croisez l'extrémité large sur l'extrémité étroite.

9. Enfilez l'extrémité large par-dessous puis par-dessus l'extrémité étroite

10. Placez l'extrémité large dans la boucle autour de votre cou.

11. Enfilez l'extrémité large à travers le serre-nœud et tirez pour ajuster et nouer comme vous voulez.