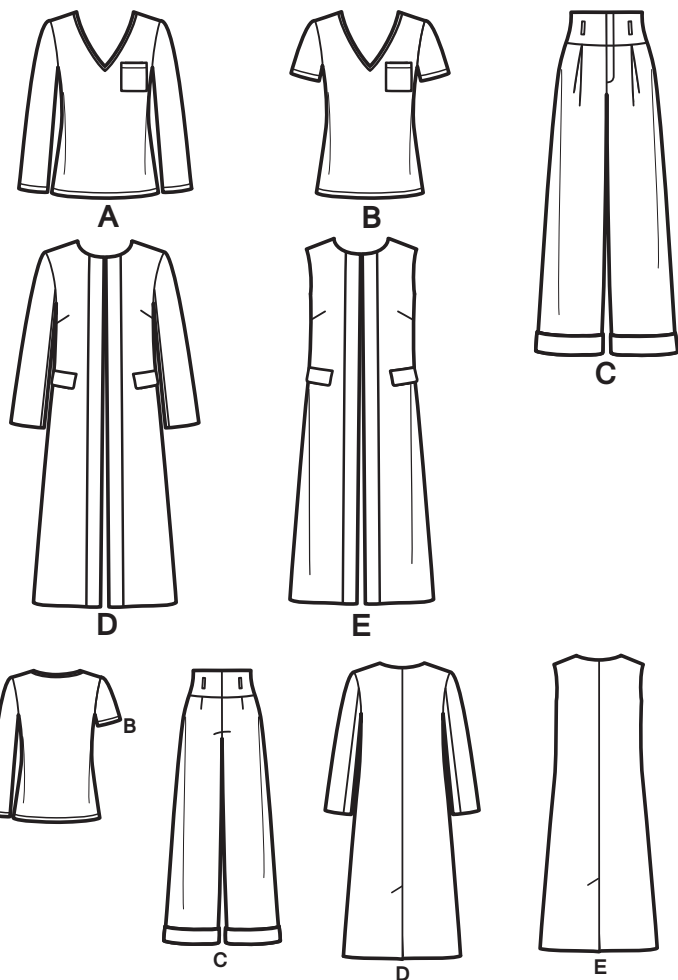
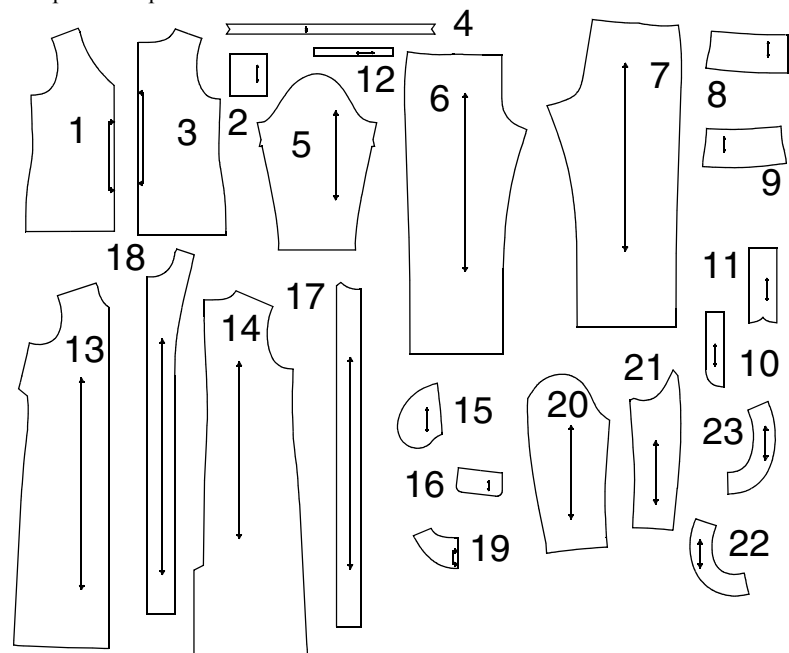


# Simplicity<sup>®/MD</sup> 7930 1/4

Merci d'avoir acheté ce patron de Simplicity. Nous avons déployé tous nos efforts pour vous offrir un produit de haute qualité.



23 pièces du patron



- |                         |                                      |
|-------------------------|--------------------------------------|
| 1-DEVANT -A,B           | 13-DEVANT -D,E                       |
| 2-POCHE -A,B            | 14-DOS -D,E                          |
| 3-DOS -A,B              | 15-POCHE -D,E                        |
| 4-BANDE D'ENCOLURE-A,B  | 16-RABAT -D,E                        |
| 5-MANCHE -A,B           | 17-BANDE DEVANT-D,E                  |
| 6-PANTALON DEVANT -C    | 18-PAREMENTURE DEVANT -D,E           |
| 7-PANTALON DOS -C       | 19-PAREMENTURE DOS -D,E              |
| 8-EMPIÈCEMENT DEVANT -C | 20-MANCHE SUPÉRIEURE -D              |
| 9-EMPIÈCEMENT DOS -C    | 21-MANCHE INTÉRIEURE -D              |
| 10-BRAGUETTE -C         | 22-PAREMENTURE D'EMMANCHURE DEVANT-E |
| 11-PATTE -C             | 23-PAREMENTURE D'EMMANCHURE DOS- E   |
| 12-PASSANT -C           |                                      |

TOUTES LES PIÈCES DE PATRON COMPRENNENT LES VALEURS DE COUTURE ET D'OURLET.

## Instructions Générales

### Le Patron

**SYMBOLES**

- LIGNE DE SENS - Placez la sur le droit fil du tissu parallèlement à la lisière.
- PLACEZ LA LIGNE CONTINUE sur la pliure du tissu.
- MILIEU DEVANT/DOS du vêtement.
- CRANS
- POIS
- LIGNE DE COUPE
- LIGNE POUR ALLONGER OU RACCOURCIR

**AJUSTEZ SI NECESSAIRE**

Faites les rectifications avant de placer le patron sur le tissu.

**POUR ALLONGER:** Coupez le patron entre les lignes pour allonger ou raccourcir. Ecartez le patron uniformément à la distance voulue, rajoutez du papier et maintenez avec du ruban adhésif.

**POUR RACCOURCIR:** Aux lignes pour allonger ou raccourcir, faites un pli régulier pour résorber l'excédent de longueur. Maintenez en place avec du ruban adhésif.

**VALEUR DE COUTURE:** Sauf indication contraire, elle est de 5/8" (1.5cm) mais elle n'est pas imprimée sur les PATRONS MULTI-TAILLES. MARQUEZ VOTRE TAILLE AVEC UN STYLO à pointe feutre.

Pour les symboles et l'utilisation des PATRONS MULTI-TAILLES, voyez les tableaux figurant sur le patron.

Lorsque les lignes pour allonger ou raccourcir ne sont pas indiquées, faites les rectifications nécessaires au bord inférieur du patron.

### Coupe/Marques

**AVANT DE COUPER:**

REPASSEZ les pièces avec un fer sec et tiède. DECATISSEZ en lavant préalablement les tissus lavables ou en repassant à la vapeur les tissus non-lavables.

ENCERCLEZ votre plan de coupe.

EPINGLEZ le patron sur le tissu comme indiqué sur le plan de coupe.

**POUR DOUBLE EPAISSEUR:** pliez le tissu ENDROIT CONTRE ENDROIT.

**POUR SIMPLE EPAISSEUR:** placez le tissu avec l'ENDROIT sur le dessus.

**POUR LES TISSUS PELUCHEUX, A REFLETS OU A MOTIF UNIDIRECTIONNEL,** utilisez les plans de coupe "avec sens".

**APRES AVOIR COUPE:**

Avant de retirer le patron, REPORTEZ toutes les marques sur l'ENVERS du tissu. Marquez aux épingles et à la craie ou avec du papier calque de couturière et la roulette à tracer.

**Pour marquer rapidement:**

- Entaillez le bord du tissu pour marquer les crans, les extrémités des lignes de pliure et des lignes du milieu.
- Epinglez dans les pois.

### Couture

- Cousez le vêtement en suivant les **Instructions de Couture**.
- EPINGLEZ les coutures ou bâtissez-les à la machine en faisant correspondre les crans.
- PIQUEZ des coutures de 5/8" (1.5cm) sauf indication contraire.
- OUVREZ les coutures au fer, sauf indication contraire, en crantant si nécessaire pour que les coutures reposent bien à plat.
- AMINCISSEZ les coutures pour réduire l'ampleur, comme illustré ci-dessous:

Amincissez les coutures enfermées en dégradé

Biaisez les coins

Crantez les courbes intérieures

Encochez les courbes

### REMARQUES SPECIALES POUR LA COUPE

★ Si le plan de coupe montre une pièce dépassant au-delà de la pliure, coupez toutes les pièces à l'exception de celle-ci.

✱ Tracez de petites flèches le long des deux lisières pour indiquer la direction du sens ou du motif. ENDROIT CONTRE ENDROIT, pliez le tissu dans la largeur (sens trame) et coupez le long de la pliure (a).

Tournez l'une des épaisseurs de tissu jusqu'à ce que les flèches des deux épaisseurs aillent dans la même direction. Placez les épaisseurs ENDROIT CONTRE ENDROIT (b).

## Plans de Coupe

★ Voyez REMARQUES SPECIALES POUR LA COUPE

✱

patron côté imprimé sur le dessous

patron côté imprimé sur le dessus

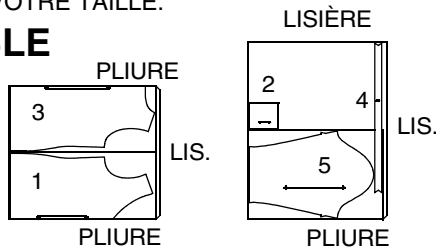
LA POSITION DES PIÈCES PEUT VARIER LÉGEREMENT SELON VOTRE TAILLE DE PATRON

IMPORTANT: POUR DÉCOUPER LES PIÈCES DE PATRON, COUPEZ LE LONG DE LA LIGNE DE LA TAILLE AMÉRICAINNE CORRESPONDANT À VOTRE TAILLE.

### A HAUT- POUR JERSEY EXTENSIBLE SEULEMENT

UTILISEZ LES PIÈCES 1 2 3 4 5

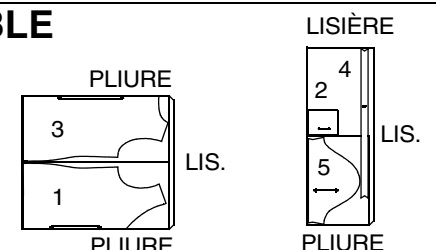
58" 60" (150CM)  
AVEC SENS  
TOUTES TAILLES



### B HAUT- POUR JERSEY EXTENSIBLE SEULEMENT

UTILISEZ LES PIÈCES 1 2 3 4 5

58" 60" (150CM)  
AVEC SENS  
TOUTES TAILLES

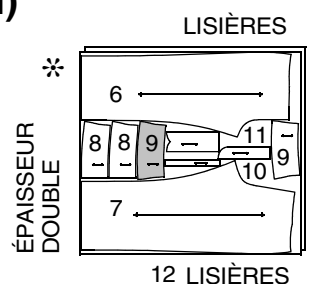


**C,D,E. N.B.:** COMME IL N'EXISTE PAS DE POSSIBILITÉ DE CHANGER LA LONGUEUR DU VÊTEMENT UNE FOIS COUPÉ ET COUSU, IL SERA NÉCESSAIRE D'AJUSTER LA LONGUEUR POUR LES PIÈCES DU PATRON AVANT DE COUPER.

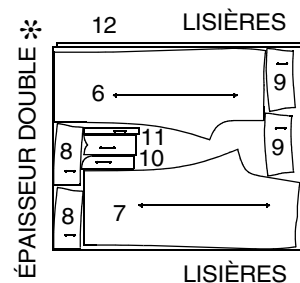
### C PANTALON- SE PORTE À 1 1/2" (3.8CM) AU-DESSUS DE LA TAILLE

UTILISEZ LES PIÈCES 6 7 8 9 10 11 12  
COUPEZ UNE PIÈCE 10 11 12

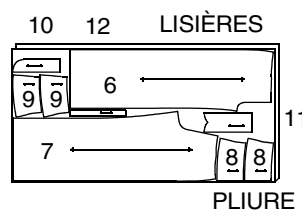
44" 45" (115CM)  
AVEC SENS  
TAILLES 10 12 14 16 18  
TAILLES 20W 22W 24W



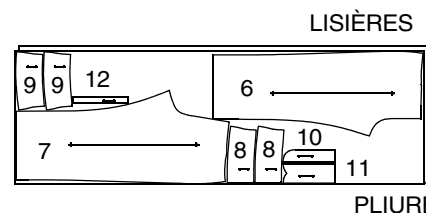
44" 45" (115CM)  
AVEC SENS  
TAILLES 26W 28W



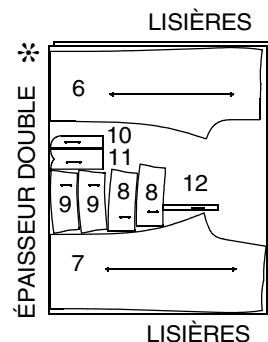
58" 60" (150CM)  
AVEC SENS  
TAILLE 10



58" 60" (150CM)  
AVEC SENS  
TAILLES 12 14 16 18  
TAILLES 20W 22W 24W



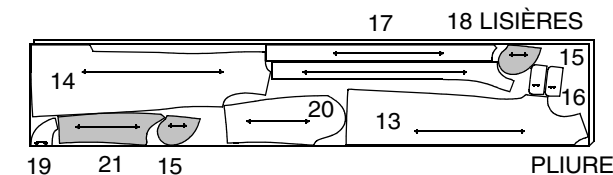
58" 60" (150CM)  
AVEC SENS  
TAILLES 26W 28W



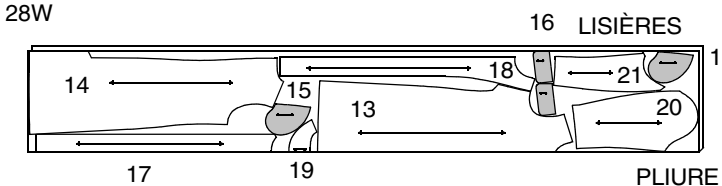
### D MANTEAU

UTILISEZ LES PIÈCES 13 14 15 16 17 18 19 20 21

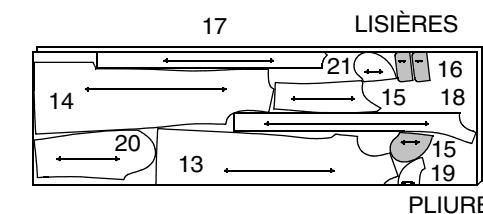
44" 45" (115CM)  
AVEC SENS  
TAILLES 10 12 14 16 18



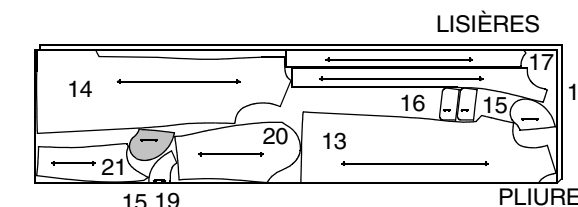
44" 45" (115CM)  
AVEC SENS  
TAILLES 20W 22W 24W 26W 28W



58" 60" (150CM)  
AVEC SENS  
TAILLES 10 12 14 16 18



58" 60" (150CM) AVEC SENS  
TAILLES 20W 22W 24W 26W 28W



SUITE DU PLAN DE COUPE PAGE 2

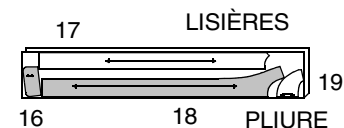
# 7930

2 / 4

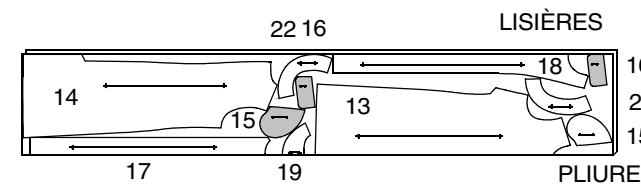
## ENTOILAGE

UTILISEZ LES PIÈCES 16 17 18 19

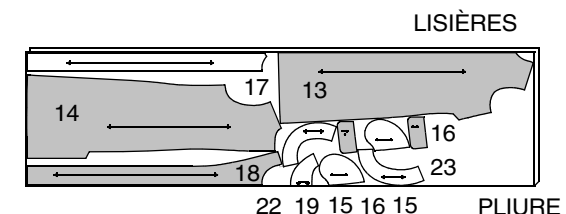
20" À 25" (51CM À 64CM) THERMOCOOLLANT  
TOUTES TAILLES



44" 45" (115CM)  
AVEC SENS  
TAILLES 20W 22W 24W 26W 28W



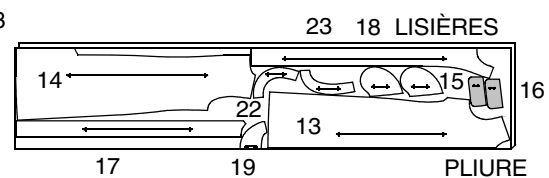
58" 60" (150CM)  
AVEC SENS  
TAILLES 20W 22W  
24W 26W 28W



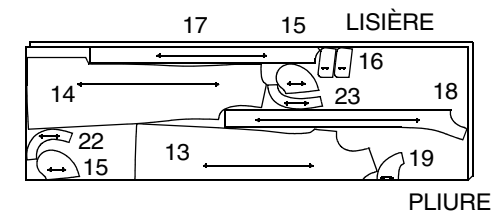
## E GILET

UTILISEZ LES PIÈCES 13 14 15 16 17 18 19 22 23

44" 45" (115CM)  
AVEC SENS  
TAILLES 10 12 14 16 18



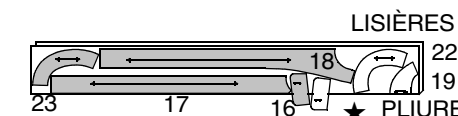
58" 60" (150CM)  
AVEC SENS  
TAILLES 10 12 14 16 18



## ENTOILAGE

UTILISEZ LES PIÈCES 16 17 18 19 22 23

20" À 25" (51CM À 64CM) THERMOCOOLLANT  
TOUTES TAILLES



# Instructions de Couture

CODE

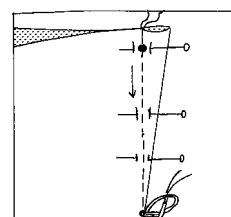


les **Instructions Générales** à la page 1 avant de commencer..

## SIMPLEMENT LES MEILLEURES TECHNIQUES DE COUTURE ...

### POUR LES JERSEYS

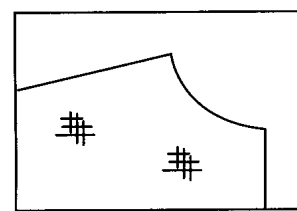
- Utilisez une aiguille à bout arrondi ou une aiguille extensible de taille .
- Point zigzag étroit ou point extensible.
- Les bords intérieurs des coutures, des parementures et des ourlets peuvent être laissés non finis car les bords coupés des jerseys ne s'effiloquent pas.
- Le jersey demande peu ou pas de repassage pendant que vous cousez. Utilisez la température.Repassez légèrement ou utilisez la vapeur.



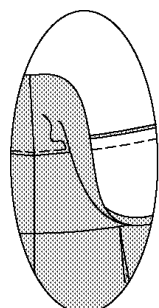
FAITES LES PINCE(S)



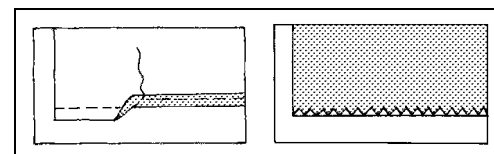
PIQÛRE DE SOUTIEN



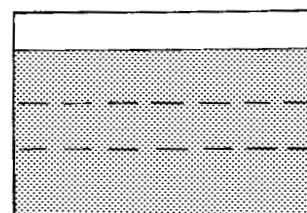
ENTOILAGE



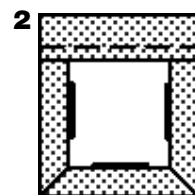
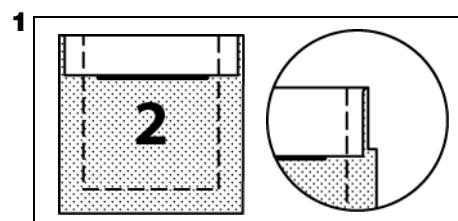
SOUS-PIQUEZ



FINITION DU BORD



SOUTENEZ



### POUR LA MACHINE OVERLOCK/SURJETEUSE

- La machine overlock/surjeteuse peut s'utiliser seule ou comme un supplément à votre machine de couture ordinaire.
- La machine overlock/surjeteuse pique, recoupe et finit les coutures en une seule opération. Par conséquent veillez à bien VERIFIEZ L'AJUSTAGE et à bâtir les coutures avant la piqûre définitive.
- Avec un fil assorti, bâtissez les coutures et essayez le vêtement. Si vous n'avez pas besoin d'ajustements, piquez overlock sur le bâti.
- Les coutures overlock à trois fils sont idéales pour les coutures les plus importantes tels que les épaules, le côté, le dessous de bras et les manches.

Les procédés de couture en **ITALIQUES** dans les Instructions de Couture sont définis au-dessous:

### FAITES LES PINCES (S) comme suit, sauf indication contraire.

Pour faire les pince(s), ENDROIT CONTRE ENDROIT, pliez le tissu sur le milieu de la pince en ramenant les lignes en tirets et les petits pois ensemble. Sur l'INTÉRIEUR, placez les épingles à angle DROIT sur les lignes en tirets. Piquez la pince depuis l'extrémité large jusqu'à la pointe.

**CONSEIL** - Pour éviter que se forme une poche à la pointe faites les derniers points directement sur la pliure et laissez dépasser des bouts de fils assez longs pour faire un noeud. NE FAITES PAS de points arrière à la pointe. Repassez la pince à plat le long de la piqûre pour lisser les points puis repassez- la selon les indications des instructions de couture.

**PIQÛRE DE SOUTIEN** - Faites une piqûre de soutien à 1/2" (1.3cm) des bords coupés en direction des flèches.Cette piqûre de soutien est permanente et empêche les bords arrondis de s'étirer.(La piqûre de soutien ne paraîtra plus sur les croquis suivants.)

**ENTOILAGE**- Épinglez l'entoilage sur l'ENVERS du tissu. Faites adhérer l'entoilage en place en suivant le mode d'emploi.

**SOUS-PIQUEZ**- Repassez la parementure et la couture hors du vêtement en continuant sur la parementure et les valeurs de couture près de la couture.

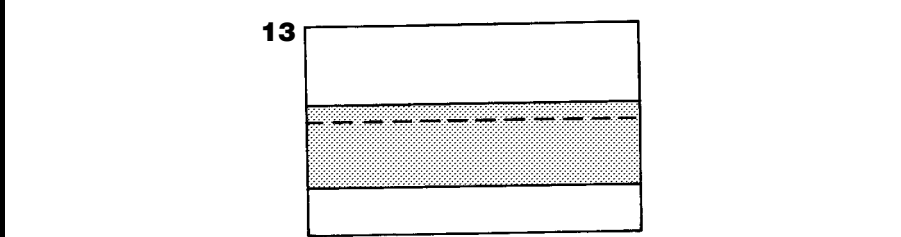
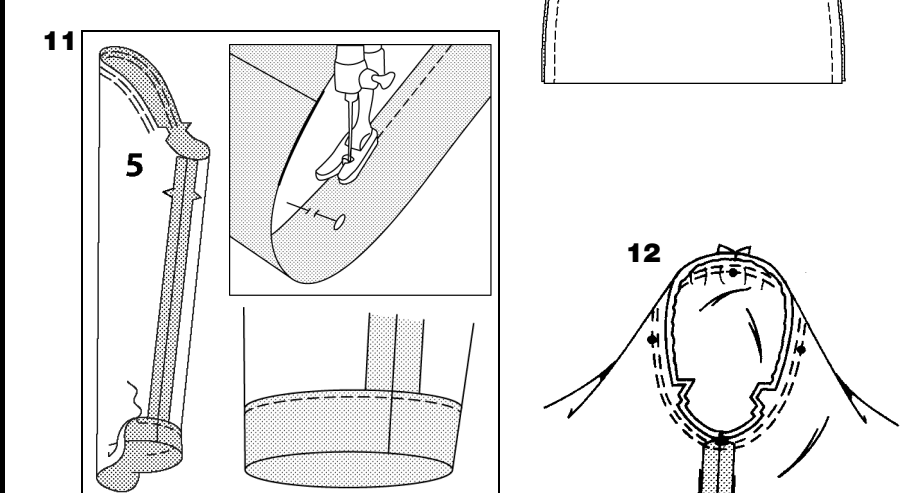
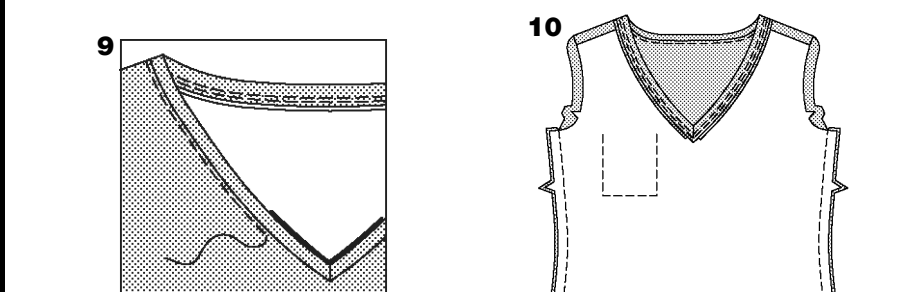
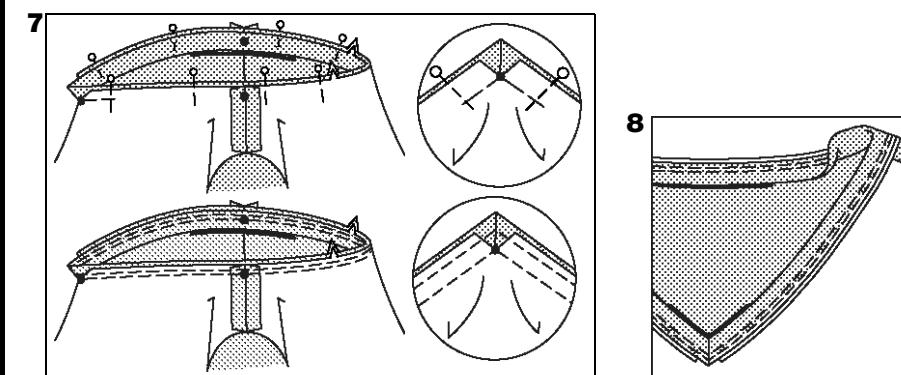
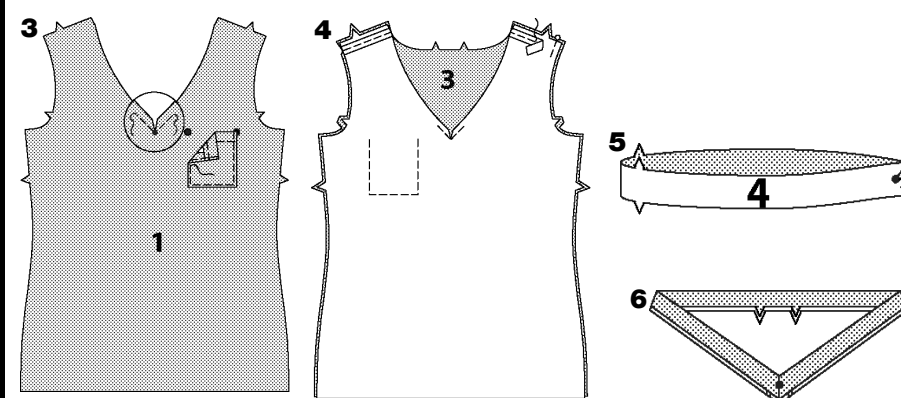
**FINITION DU BORD**- Piquez à 1/4" (6mm) du bord, rentrez le bord sur la piqûre et piquez OU zig-zag, OU overlock/surjetez par-dessus le bord non fini.

**SOUTENEZ**- Relâchez la tension légèrement. Avec l'ENDROIT vers vous, piquez à 5/8" (1.5cm) du bord coupé avec un point long. Piquez de nouveau à 1/4" (6mm) de la première piqûre dans la valeur de couture.

### LA PREMIÈRE FOIS QU'ELLES SERONT UTILISÉES LES PIÈCES DU PATRON SERONT IDENTIFIÉES PAR DES CHIFFRES.

## HAUT A, B

- Repliez le bord supérieur de la poche (2) vers l'ENDROIT sur la ligne de pliure en formant la parementure. Piquez sur la ligne de couture des bords non finis. Recoupez la valeur de couture à 1/4" (6mm).
- Repliez les coins sur l'ENDROIT en rentrant la parementure sur l'ENVERS; repassez en rentrant les bords non finis le long de la piqûre. Piquez la parementure à 1/4" (6mm) du bord non fini.



- Pour renforcer le devant (1) sur le milieu devant, piquez le bord d'encolure sur la ligne de couture de 13/8" (1cm) sur environ 1" (2.5cm) de chaque côté du petit pois. Crantez jusqu'à la piqûre au milieu devant en veillant à ne pas cranter la piqûre. Sur l'ENDROIT, épinglez la poche sur le devant en plaçant les coins des poches aux gros pois. Piquez près des bords latéraux et inférieur.

- Épinglez ensemble le devant sur le dos(3) par les coutures des épaules. Pour éviter l'étirement de la couture de l'épaule, épinglez le milieu de l'extra-fort sur la ligne de couture du bord avant de l'épaule. Piquez.

- ENDROIT CONTRE ENDROIT, piquez la couture devant de la bande d'encolure (4) en couture de 3/8" (1cm) en pivotant avec l'aiguille dans le tissu au petit pois intérieur. Crantez au pois en veillant à ne pas couper la piqûre.

- ENVERS CONTRE ENVERS, pliez en deux sur la longueur en superposant les milieux et les petits pois; repassez. Égalisez les pointes avec le bord non fini.

- Retournez le haut sur l'ENVERS. ENDROIT CONTRE ENDROIT et avec les bords non finis alignés, épinglez la bande sur le bord de l'encolure en plaçant les petits pois intérieurs sur les coutures des épaules en superposant les milieux, les crans et les autres petits pois. Lissez l'ampleur au point en "V" et étirez le bord cranté en plaçant une épingles à 1" (2.5cm) de chaque côté du cran. Bâtissez sur la ligne entre les épingles. Avec la bande contre la machine et le haut vers vous, piquez sur la ligne de couture de 3/8" (1cm) sur le bord d'encolure en étirant la bande pour ajuster et en pivotant avec l'aiguille dans le tissu, comme illustré. Pour renforcer la couture sur le milieu devant, piquez contre la première piqûre.

- Repassez la couture vers le haut avec la bande vers l'extérieur.

- Sur l'ENDROIT, piquez le haut près de la couture de l'encolure.

- Piquez ensemble le devant et le dos par les coutures des côtés.

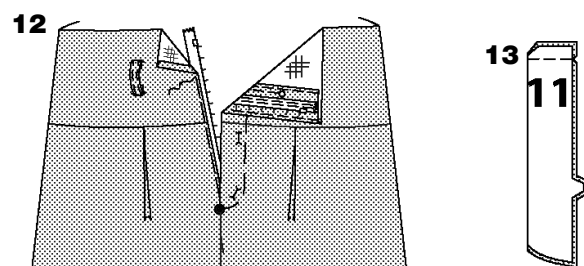
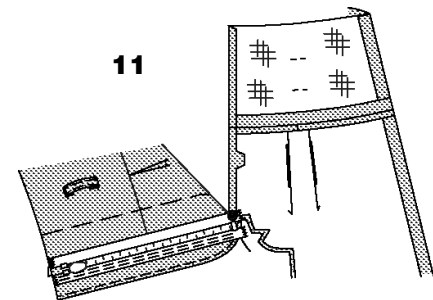
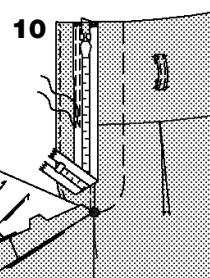
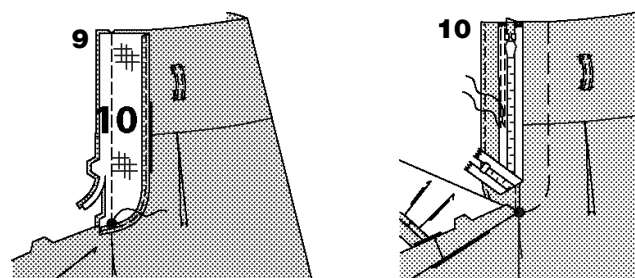
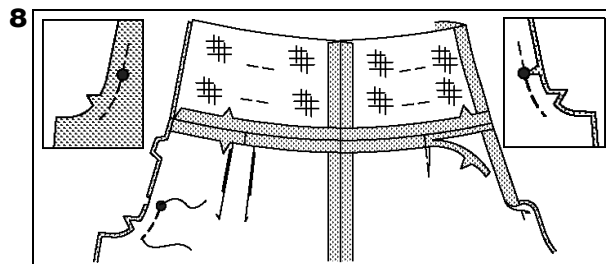
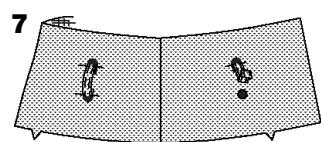
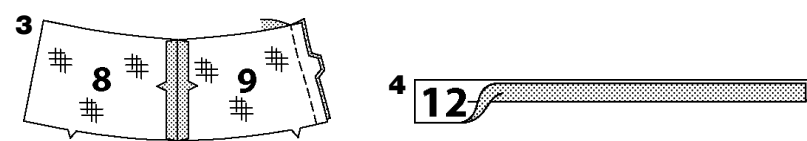
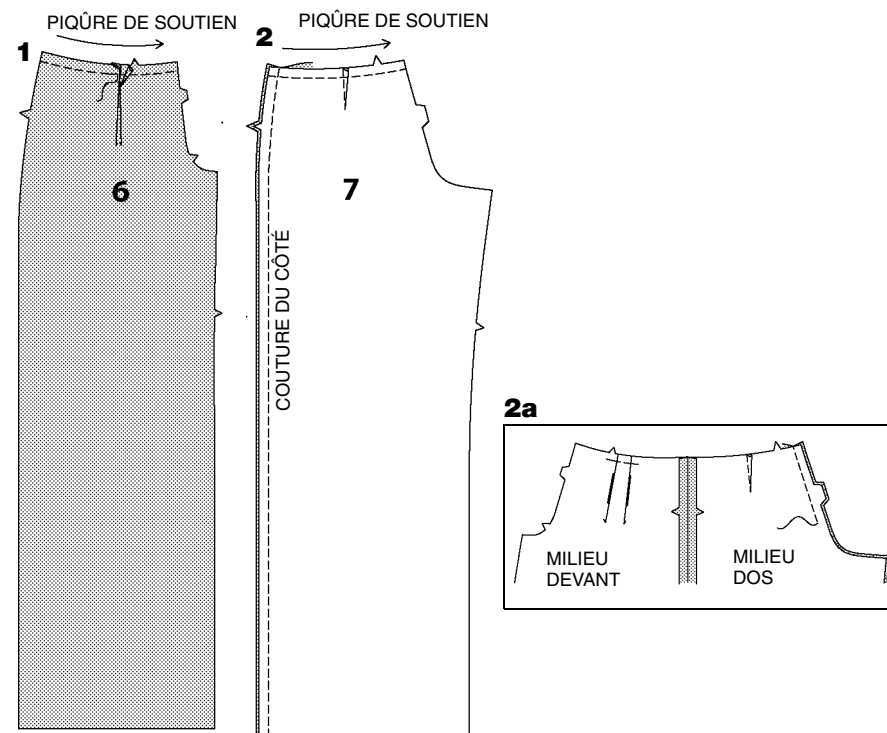
- Pour soutenir la partie supérieure de la manche (5) entre les crans, piquez à long point sur la ligne de couture et à 1/4" (6mm) à l'INTÉRIEUR de la ligne de couture. Piquez la couture de dessous de bras. Repliez au fer l'ourlet sur le bord inférieur de la manche. Piquez OU zigzag à 1/4" (6mm) du bord non fini. Il est plus facile de piquer l'ourlet dans un cercle si vous gardez l'ENDROIT de la manche contre la machine et l'INTÉRIEUR face à vous avec l'aiguille à l'INTÉRIEUR du cercle, comme illustré.

- Retournez la manche sur l'ENDROIT. Maintenez le vêtement sur l'ENVERS avec l'emmanchure vers vous. ENDROIT CONTRE ENDROIT, épinglez la manche sur l'emmanchure avec le petit pois du milieu sur la couture d'épaule en superposant les coutures de dessous de bras, les crans et les autres petits pois. Tirez les fils de fronce pour ajuster. Pour répartir l'ampleur régulièrement, glissez le tissu le long des fils de canette jusqu'à ce qu'il n'y ait plus ni fronces, ni petits plis sur la ligne de couture. Bâtissez. Piquez. Piquez de nouveau à 1/8" (3mm) de la première piqûre. Au-dessous des crans, recoupez la couture à ras de la piqûre. Repassez seulement la valeur de couture en résorbant l'ampleur.

- Repliez au fer l'ourlet sur le bord inférieur du haut. Piquez OU zig-zag à 1/4" (6mm) du bord non fini.

7930

3 / 4



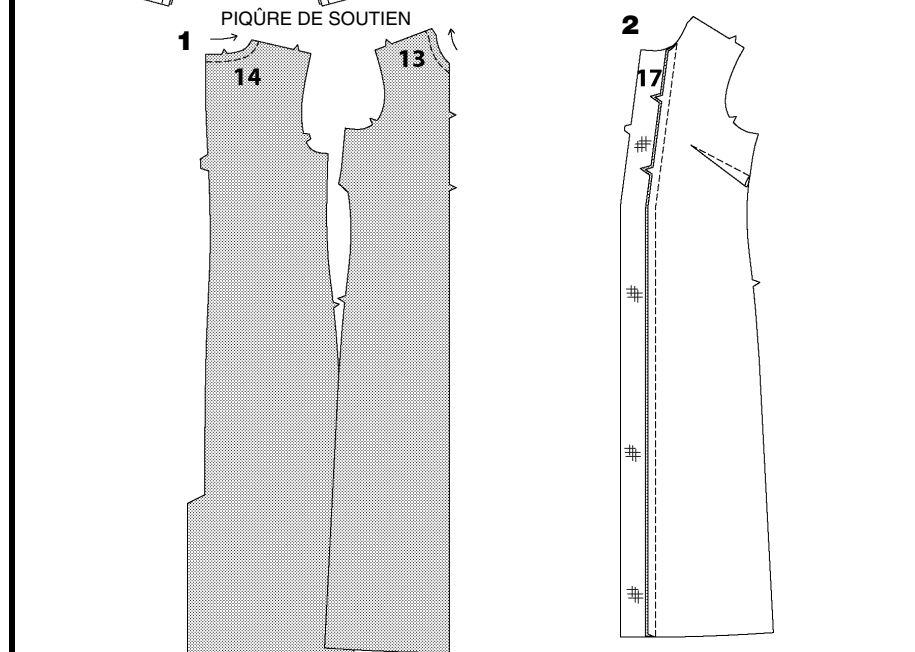
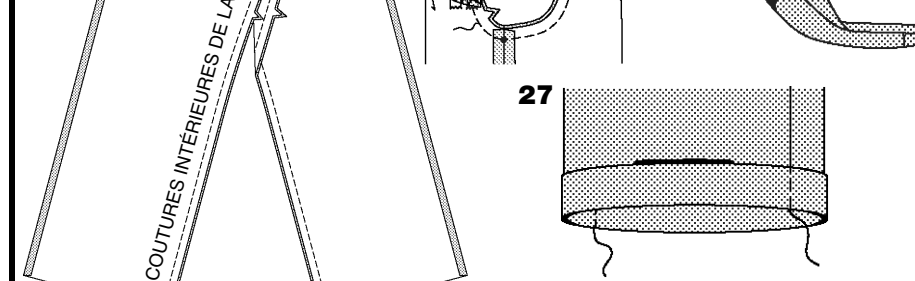
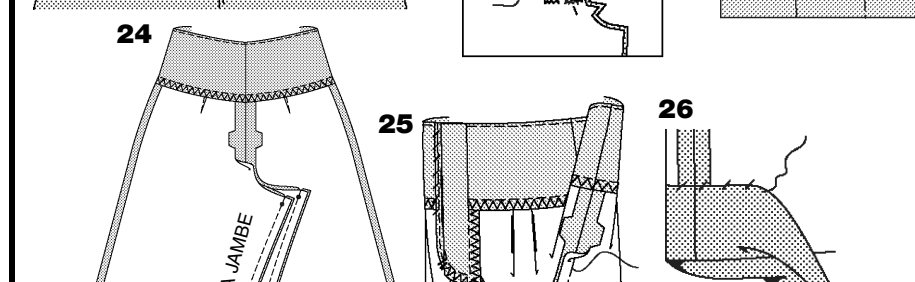
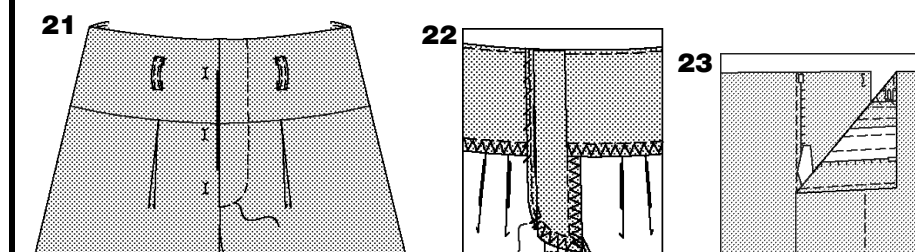
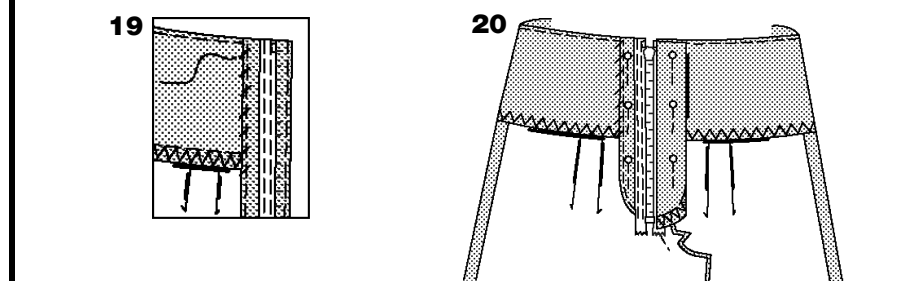
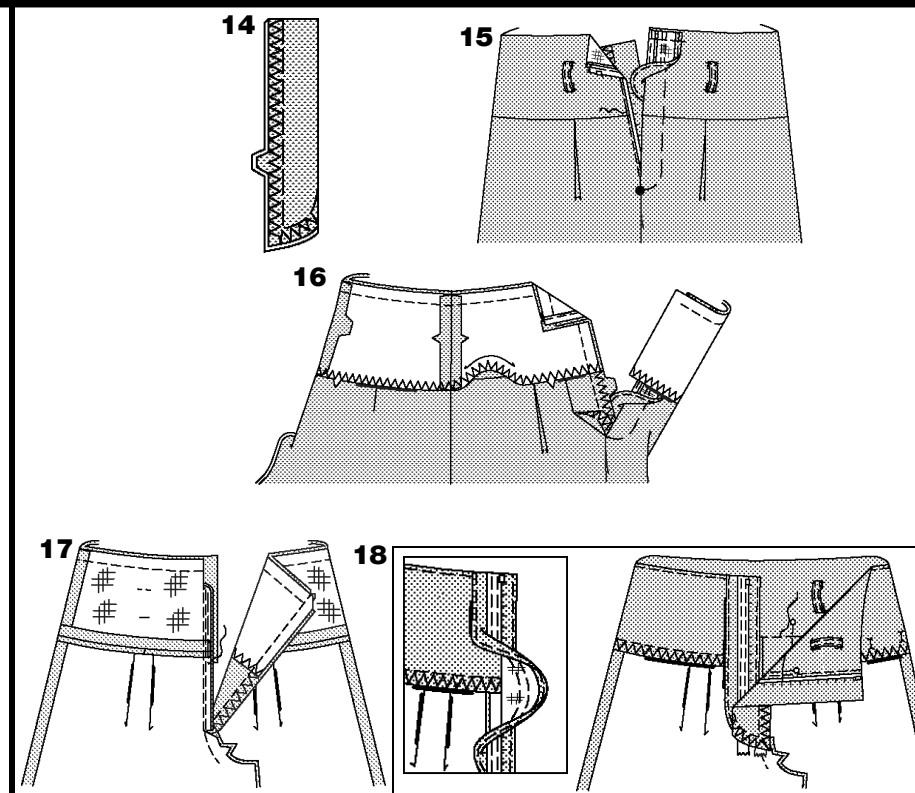
## PANTALON C

**N.B.:** Reportez la ligne de piqûre sur le devant GAUCHE de l'empîecement et du pantalon sur l'ENDROIT avec un marqueur à encre lavable OU un bâti main. Ceci servira de guide pour piquer la braguette plus tard.

- Faites la **PIQÛRE DE SOUTIEN** au bord supérieur du devant du pantalon(6). Pour faire les plis, sur l'ENDROIT, pliez sur les lignes continues. Joignez les plis sur la ligne en tirets; épinglez. Bâissez sur le bord non fini.
- Faites la **PIQÛRE DE SOUTIEN** au bord supérieur du devant du pantalon(7). Faites les **PINCES** sur le dos; repassez vers le milieu.
- 2a. ENDROIT CONTRE ENDROIT**, piquez ensemble le devant et le dos par les coutures des côtés. Ouvrez les jambes et **ENDROIT CONTRE ENDROIT**, épinglez la couture du milieu dos en superposant les coutures du côté. Piquez depuis le bord supérieur jusqu'au dessous du cran en faisant des points arrière au bord inférieur pour renforcer la couture. Le reste de la couture du milieu dos sera faite dans une étape ultérieure.

**N.B.:** Vous avez coupé quatre sections de l'empîecement devant et de l'empîecement dos. Deux sections devant et dos seront pour les empîecements. Celles-ci seront doublées et piquées sur l'extérieur du vêtement. Les autres sections seront utilisées comme doublure et posées sur l'intérieur de votre vêtement.

- Posez l'**ENTOILAGE** sur l'empîecement devant (8) et l'empîecement dos (9). **ENDROIT CONTRE ENDROIT**, piquez la couture du milieu dos. Piquez les sections du devant sur le dos par les coutures du côté.
- ENDROIT CONTRE ENDROIT**, pliez le passant (12) en deux sur la longueur. Repassez en créant un pli.
- Ouvrez les bords longs du passant et retournez-le sur l'ENVERS pour qu'ils se joignent sur la pliure. Repassez.
- Pliez le passant en deux sur la longueur en ramenant les bords repliés ensemble. Piquez près des deux bords longs.
- Coupez le passant en deux; coupez en deux de nouveau ce qui vous donnera quatre passants. Rentez à 1/2" (1.3cm) sur les bords non finis des passants. Placez et épinglez les passants sur les gros pois de l'empîecement. Piquez près des extrémités rentrées.
- Pour renforcer le côté GAUCHE du devant du pantalon, piquez sur 1" (2.5cm) de la ligne de couture de chaque côté du gros pois. **ENDROIT CONTRE ENDROIT**, piquez la couture du milieu devant entre le cran et le gros pois, en faisant des points arrière pour renforcer la couture. Crantez le devant GAUCHE jusqu'au gros pois, en veillant à ne pas couper la piqûre. Épinglez le bord inférieur de l'empîecement sur le pantalon en superposant les milieux, les crans et les coutures. Piquez. Ouvrez la couture au fer. Recoupez la valeur de couture du pantalon à 1/4" (6mm).
- Posez l'**ENTOILAGE** sur la braguette (10). Faites la **FINITION DU BORD** courbé du bord sans cran de la braguette. **ENDROIT CONTRE ENDROIT**, épinglez la braguette sur le bord avant GAUCHE en superposant les crans et les gros pois. Piquez au-dessus du gros pois; faites des points arrière au gros pois pour renforcer la couture. Recoupez au-dessus du gros pois à 1/4" (6mm).
- Ouvrez la braguette. **SOUS-PIQUEZ** la braguette près de la couture le plus loin possible. Placez la glissière fermée sur l'endroit par-dessus la braguette avec l'arrêt supérieur de la glissière à 7/8" (2.2cm) au-dessous du bord supérieur et du galon de la glissière qui dépasse de 1/4" (6mm) par-dessus la couture de la braguette, comme illustré. Piquez la glissière sur le bord GAUCHE du ruban depuis le bord supérieur jusqu'au bord inférieur de la braguette, comme illustré avec un pied gansneur réglable. Piquez de nouveau près de la piqûre.
- Repliez la braguette vers le bas. Au fer, faites un rentré de 3/8" (1cm) sur le bord avant DROIT au-dessus du gros pois.
- Ouvrez la glissière. Retournez la braguette vers l'INTÉRIEUR. Épinglez en place. Épinglez le devant DROIT sur le galon de la glissière près des mailles. Bâissez. Quand la glissière est fermé, le devant GAUCHE se croisera de 1/4" (6mm) sur le devant DROIT avec les gros pois et l'extrémité inférieure de l'ouverture qui devaient être alignés. Fermez la glissière et veillez à ce que la glissière soit alignée avec les deux devant et les bords supérieurs alignés.
- ENDROIT CONTRE ENDROIT**, pliez la patte (11) en deux sur la longueur. Piquez le bord supérieur. Biaisé les coins.

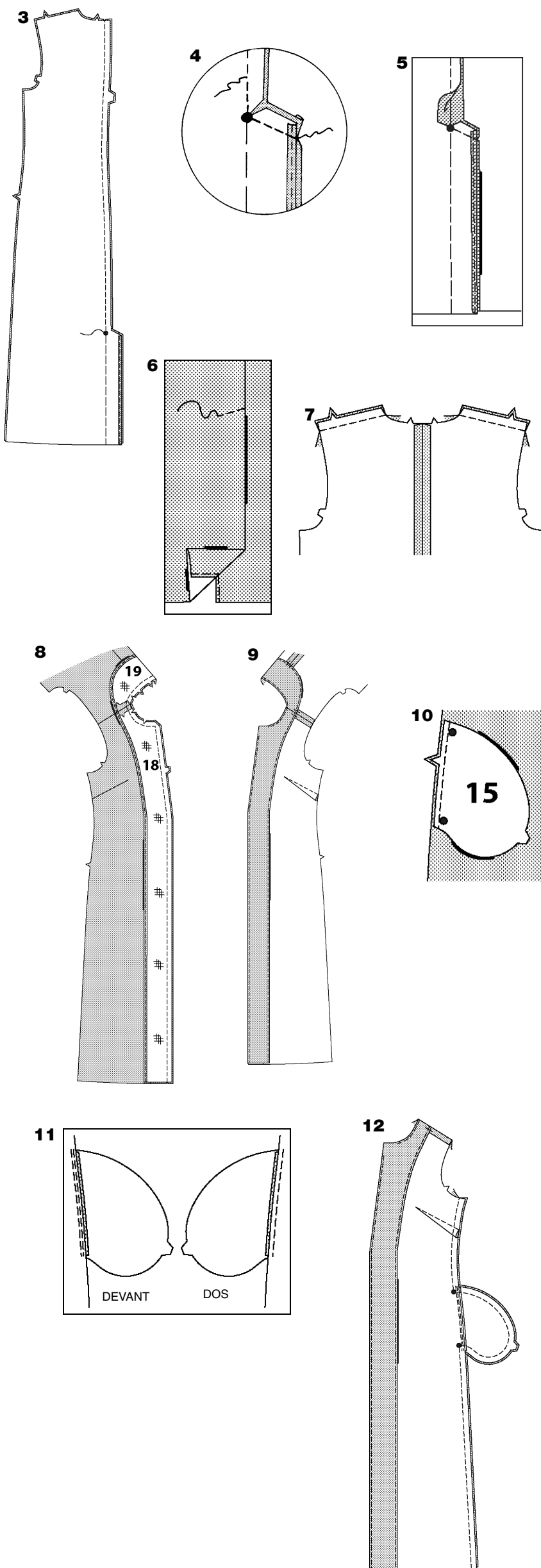


- Repliez la patte; repassez. Bâissez à la machine les bords non finis ensemble. Pour finir le bord cranté et inférieur, piquez à point zig-zag ou overlock/surjetez sur le bord non fini.
- Épinglez le bord avant DROIT sur le bord cranté de la patte avec le bord supérieur de la patte aligné avec la ligne de la couture de l'empîecement et les mailles sur la ligne de couture. Fermez la glissière et repassez légèrement en place avec une pattemouille. Sur l'ENDROIT, veillez à ce que la braguette et la patte restent en place. Ouvrez la glissière et piquez le côté DROIT en place le long du bâti avec un pied gansneur réglable. Retournez la braguette sur l'ENDROIT le long de la ligne de couture; bâissez à la machine les bords supérieurs ensemble.
- Piquez les coutures de la parementure de l'empîecement comme pour l'empîecement. Pour finir le bord sans crans, piquez à point zig-zag OU overlock/surjetez par-dessus le bord. Rentez la patte sur l'ENDROIT. **ENDROIT CONTRE ENDROIT**, épinglez la parementure sur l'empîecement sur le bord supérieur en superposant les milieux et les coutures des côtés. Veillez à ce que les bords DROITS de l'empîecement et de la parementure soient alignés et que le bord GAUCHE de la parementure dépasse de 5/8" (1.5cm) au-delà du bord rentré de la braguette, comme illustré. Piquez le bord supérieur en veillant à ne pas attraper les bords finis de la patte. Piquez les bords avant DROIT ensemble près de la ligne de couture du dessous en veillant à ne pas attraper le bord replié du devant DROIT.
- Piquez les bords avant GAUCHE ensemble près de la couture le plus loin possible, comme illustré en veillant à ne pas attraper la braguette. Recoupez la couture supérieure et biazé les coins.
- SOUS-PIQUEZ** la parementure de l'empîecement le plus loin possible. Repliez la parementure sur l'INTÉRIEUR; repassez. Épinglez le bord fini de la parementure sur la couture de l'empîecement en superposant les coutures de l'empîecement en plaçant les épingles sur l'ENDROIT. Sur l'ENDROIT, piquez dans le creux de la couture de l'empîecement en attrapant le bord replié vers l'INTÉRIEUR.
- Cousez à points glissés le bord fini de la braguette sur la parementure.
- Fermez la glissière et épinglez la patte vers l'extérieur pour ne pas l'attraper dans la piqûre.
- Sur l'ENDROIT, bâissez à la main la braguette sur la ligne de piqûre marquée. Piquez la braguette en place le long du bâti avec un pied gansneur réglable en faisant des points arrière à l'extrémité inférieure pour renforcer. Enlevez le bâti.
- Repliez la patte en place. Sur l'INTÉRIEUR, baguez à la main la braguette et la patte par le bord inférieur, comme illustré.
- Sur l'INTÉRIEUR, cousez l'agrafe sur le bord supérieur de la patte et l'empîecement, comme illustré.
- ENDROIT CONTRE ENDROIT**, épinglez le devant et le dos par les coutures intérieures de la jambe en superposant les petits pois et les crans. Piquez la couture en tirant le dos pour ajuster.
- ENDROIT CONTRE ENDROIT**, épinglez le reste de la couture du milieu en superposant les coutures intérieures de la jambe et les crans. Piquez en connectant à la piqûre sur le devant et le dos. Pour renforcer la couture, piquez de nouveau sur la première piqûre. Si nécessaire, égalisez l'excédent du galon avec l'extrémité inférieure de la braguette, comme illustré.
- Repliez au fer le bord inférieur de la jambe sur la ligne de pliure pour l'ourlet. Au fer, faites un rentré de 1/4" (6mm) sur le bord non fini. Cousez à points glissés ou piquez en place.
- Repliez à 2" (5cm) sur le bord de la jambe vers l'ENDROIT pour faire le poignet; repassez. Piquez le poignet dans le creux de chaque couture.

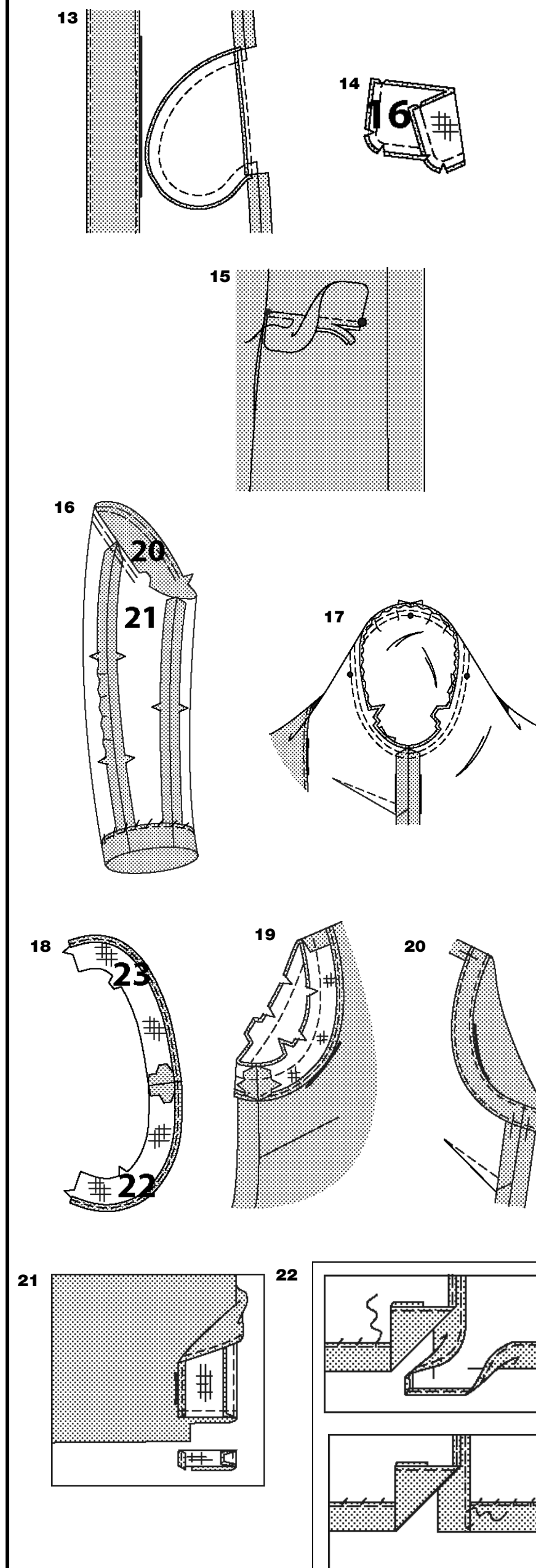
## MANTEAU D OU GILET E

**CONSEIL:** Pour une finition professionnelle pour les tissus tissés, enfermez les coutures, les parementures et les ourlets dans le ruban de biais double

- Faites une **PIQÛRE DE SOUTIEN** sur le bord de l'encolure du devant (13), dos (15).
- Faites les **PINCES** sur le devant; repliez au fer vers le bas. Posez l'**ENTOILAGE** sur la bande du devant (17). **ENDROIT CONTRE ENDROIT**, piquez la bande devant sur le devant en superposant les crans simples. Repassez la couture vers la bande.



- 3.** Faites la **FINITION DU BORD** long des extensions de la fente.  
ENDROIT CONTRE ENDROIT, épinglez les sections du dos ensemble en superposant les crans et les gros pois.  
Pour faire la fente et piquer la couture du milieu du dos en commençant au bord inférieur, bâtissez à la machine sur la ligne continue jusqu'au gros pois. Piquez sur la ligne de couture entre les gros pois et le bord supérieur en faisant des points arrière au gros pois pour renforcer la couture.  
**CONSEIL-** Fermez la fente par un bâti pour obtenir une pliure bien nette au repassage.
- 4.** Renforcez le coin intérieur et piquez l'extrémité supérieure des extensions de la fente comme suit:  
En commençant à 1" (2.5cm) au-dessus du gros pois, piquez sur la ligne de couture jusqu'au gros pois; pivotez au gros pois et piquez sur l'extrémité supérieure des extensions de la fente.  
Crantez le dos DROIT jusqu'au gros pois au coin intérieur.
- 5.** Ouvrez la couture au-dessus du cran. Repassez la extension de la fente vers le dos GAUCHE.  
Bâtissez l'extrémité supérieure de l'extension de la fente en place sur la piqûre.
- 6.** Sur l'ENDROIT, piquez le dos GAUCHE le long du bâti, comme illustré.  
Enlevez le bâti de la fente.
- 7.** ENDROIT CONTRE ENDROIT, piquez ensemble le devant et le dos par les coutures des épaules.
- 8.** Posez l'**ENTOILAGE** sur la parementure devant (18) et la parementure dos (19).  
Faites la **FINITION DU BORD** sans crans.  
ENDROIT CONTRE ENDROIT et avec les bords non finis, épinglez la parementure sur le vêtement en superposant les milieux et les coutures des épaules. Piquez le bord avant et de l'encolure. Recoupez la couture et biaisez les coins; crantez les courbes.
- 9.** **SOUS PIQUEZ** la parementure le plus loin possible.  
Repliez la parementure vers l'INTÉRIEUR; repassez. Pour empêcher la parementure de se replier vers l'EXTERIEUR, fixez-la dans les valeurs de coutures en la cousant à la main.
- 10.** **N.B.:** Posez les sections de poche (15) sur le devant et le dos comme suit:  
ENDROIT CONTRE ENDROIT, épinglez la poche sur le vêtement en superposant les gros pois avec les bords non finis alignés.  
Piquez en couture de 3/8" (1cm).
- 11.** **SOUS PIQUEZ** la poche devant. Repassez la couture vers la poche et la poche vers l'extérieur.
- 12.** Piquez les coutures du côté en superposant les gros pois.  
Avec une seule piqûre, piquez les coutures du côté et des poches en pivotant à angle droit aux gros pois.



- 13.** Crantez la valeur de couture du dos du vêtement aux extrémités de la poche, comme illustré. Ouvrez la couture au fer au-dessus et au-dessous des crans. Repassez la poche vers le devant.
- 14.** Posez l'**ENTOILAGE** sur le rabat (16). ENDROIT CONTRE ENDROIT, piquez la parementure sur le rabat en couture de 3/8" (1cm) en laissant ouvert le bord rectiligne. Recoupez la couture; crantez les courbes.
- 15.** Repliez le rabat: repassez. Bâtissez à la machine les bords non finis. Sur l'ENDROIT, épinglez le rabat sur le devant en plaçant la ligne de couture sur la ligne du rabat en superposant les petits et les gros pois, comme illustré. Piquez sur la ligne de couture en veillant à ne pas attraper des poches. Recoupez le bord non fini jusqu'à 1/4" (6mm) de la piqûre. Repliez le rabat vers le bas. Surpiquez à 1/4" (6mm) en attrapant toutes les épaisseurs sans attraper les poches.

## MANCHES D

- 16.** Épinglez la manche supérieure (20) sur la manche inférieure (21) en superposant les crans. Piquez en étirant le bord avant et en soutenant le bord du dos de la manche supérieure pour ajuster entre les crans. Pour soutenir la partie supérieure de la manche entre les crans, piquez à long point et à 1/4" (6mm) à l'INTÉRIEUR de la ligne de couture. Piquez la couture de dessous-de-bras. Repliez au fer l'ourlet. Cousez à points glissés l'ourlet en place.
- 17.** Retournez la manche sur l'ENDROIT. Maintenez le vêtement sur l'ENVERS avec l'emmanchure vers vous. ENDROIT CONTRE ENDROIT, épinglez la manche sur l'emmanchure avec le petit pois du milieu sur la couture d'épaule en superposant les coutures de dessous de bras et les autres petits pois. Tirez les fils de fronce pour ajuster. Pour répartir l'ampleur régulièrement, glissez le tissu le long des fils de canette jusqu'à ce qu'il n'y ait plus ni fronces, ni petits plis sur la ligne de couture. Bâtissez. Piquez. Piquez de nouveau à 1/8" (3mm) de la première piqûre. Au-dessous des crans, recoupez la couture à ras de la piqûre. Repassez seulement la valeur de couture, en résorbant l'ampleur.

## EMMANCHURE E

- 18.** Posez l'**ENTOILAGE** sur la parementure de l'emmanchure devant (22) et sur la parementure de l'emmanchure dos (23). Piquez la couture de l'épaule de la parementure de l'emmanchure en superposant les doubles crans. Faites la **FINITION DU BORD** du bord sans crans.
- 19.** Piquez la couture de dessous de bras de la parementure. ENDROIT CONTRE ENDROIT, piquez la parementure sur le bord de l'emmanchure en superposant les coutures des épaules et des dessous-de-bras. Recoupez la couture; crantez les courbes.
- 20.** **SOUS-PIQUEZ** la parementure. Repliez la parementure vers l'INTÉRIEUR; repassez. Pour empêcher la parementure de se replier vers l'EXTERIEUR, fixez-la dans les valeurs de coutures en la cousant à la main, en piquant dans le sillon ou en utilisant un petit morceau de matière thermocollante.

## PROCÉDEZ COMME SUIVANT POUR LES VUES D, E

- 21.** Repliez la parementure de la fente du dos GAUCHE de la fente sur la ligne continue. Piquez la parementure à exactement 1-1/2" (3.8cm) au-dessus du bord inférieur. Recoupez la parementure près de la piqûre. Recoupez le vêtement jusqu'à 5/8" (1.5cm) du bord intérieur de la parementure.
- 22.** Repliez la parementure de la fente vers l'INTÉRIEUR; repliez avec l'ourlet vers le haut. Faites la **FINITION DU BORD** non fini. Cousez à points glissés l'ourlet en place. Cousez à points glissés la parementure de la fente sur l'ourlet. Si vous préférez, cousez à points glissés les bords DROITS de l'extension de façon invisible.