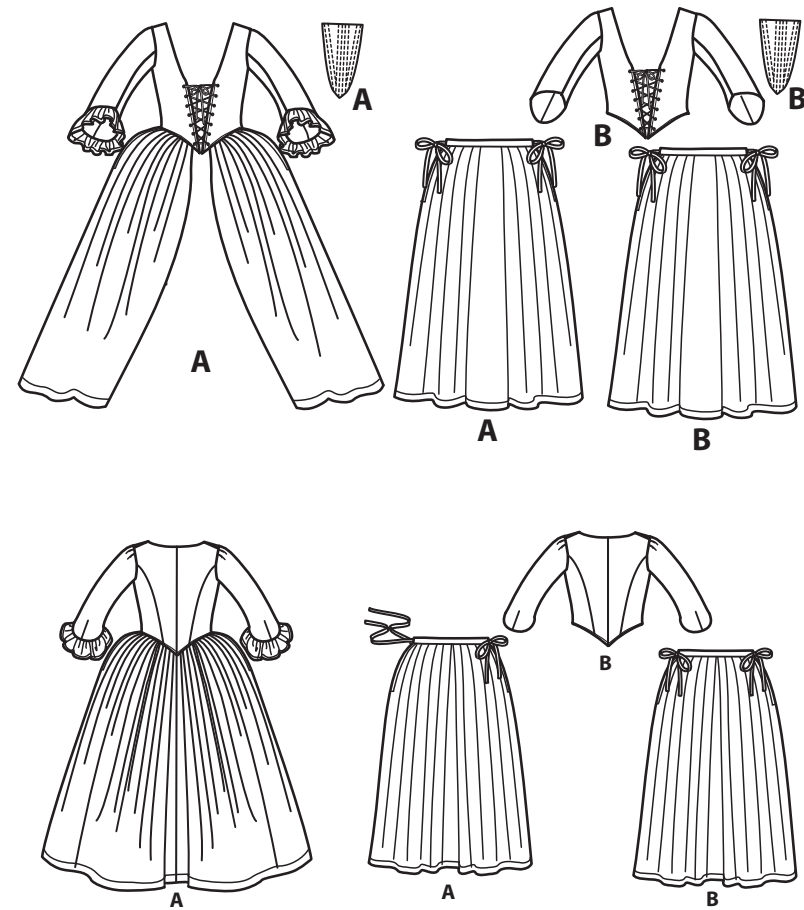


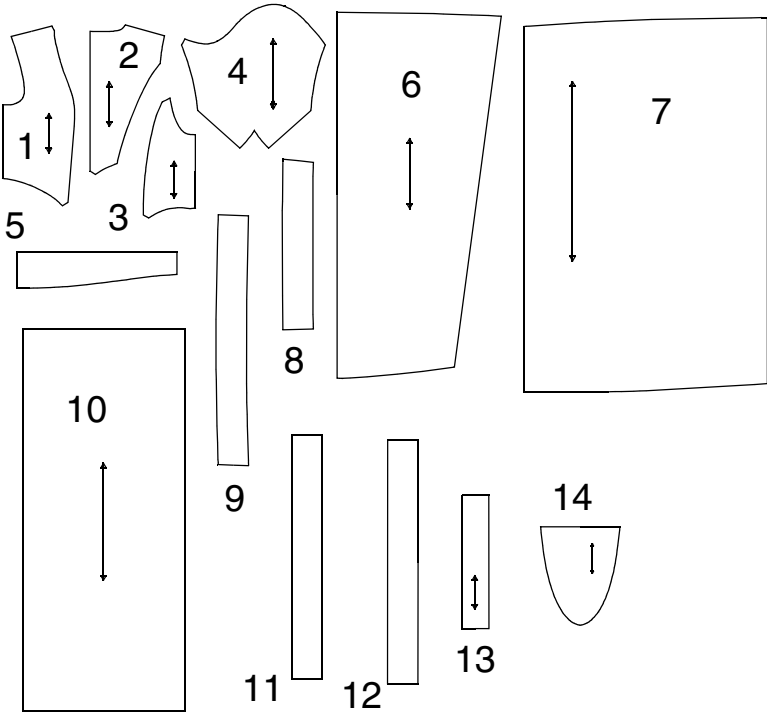
Simplicity[®]/MD 7925 1 / 4

Merci d'avoir acheté ce patron de Simplicity.
Nous avons déployé tous nos efforts pour vous offrir un produit de haute qualité.



TOUTES LES PIÈCES DE PATRON COMPRENNENT LES VALEURS DE COUTURE ET D'OURLET.

14 pièces de patron



- 1-DEVANT DU CORSAGE -A,B

2-DOS DU CORSAGE -A,B

3-DÉCOUPE DOS DU CORSAGE -A,B

4-MANCHE -A,B

5-VOLANT DE MANCHE -A

6-DEVANT DE LA JUPE -A

7-DOS DE LA JUPE -A

8-GUIDE POUR LES PLIS DE LA JUPE DEVANT-A
- 9-GUIDE POUR LES PLIS DE LA JUPE DOS -A

10-JUPON DEVANT ET DOS -A,B

11-GUIDE POUR LES PLIS DU JUPON DEVANT -A,B

12-GUIDE POUR LES PLIS DU JUPON DOS -A,B

13-CEINTURE DU JUPON-A,B

14-PLASTRON -A,B

Plans de Coupe

patron côté imprimé sur le dessous

patron côté imprimé sur le dessus

★ Voyez REMARQUES SPECIALES POUR LA COUPE

✱

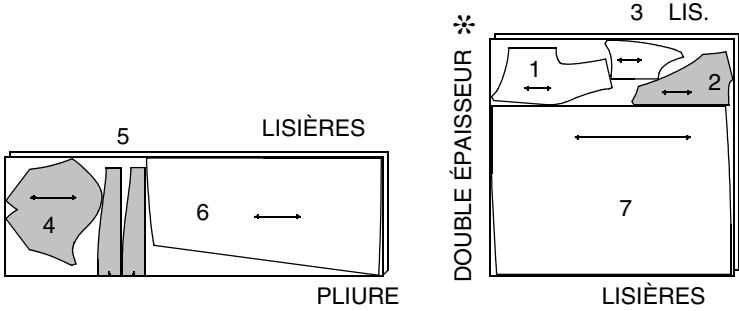
LA POSITION DES PIECES PEUT VARIER LEGEREMENT SELON VOTRE TAILLE DE PATRON

IMPORTANT: POUR DÉCOUPER LES PIÈCES DE PATRON, COUPEZ LE LONG DE LA LIGNE DE LA TAILLE AMÉRICAINA CORRESPONDANT À VOTRE TAILLE.

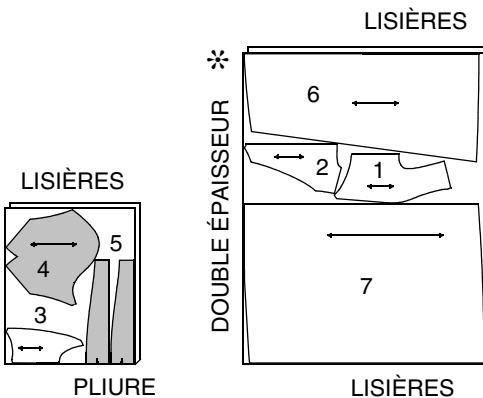
A ROBE LONGUE

UTILISEZ LES PIÈCES 1 2 3 4 5 6 7

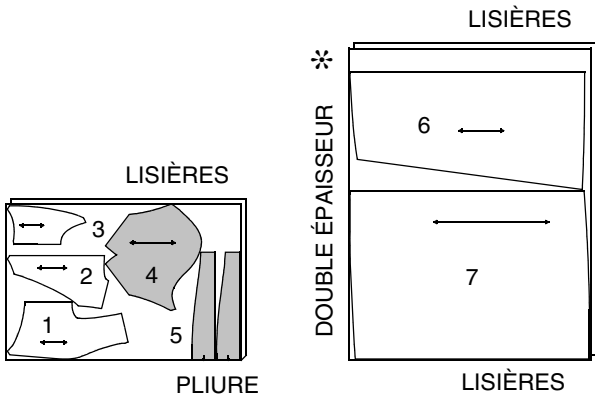
44" 45" (115CM)
AVEC SENS
TOUTES TAILLES



58" 60" (150CM)
AVEC SENS
TAILLES 6 8 10 12 14 16



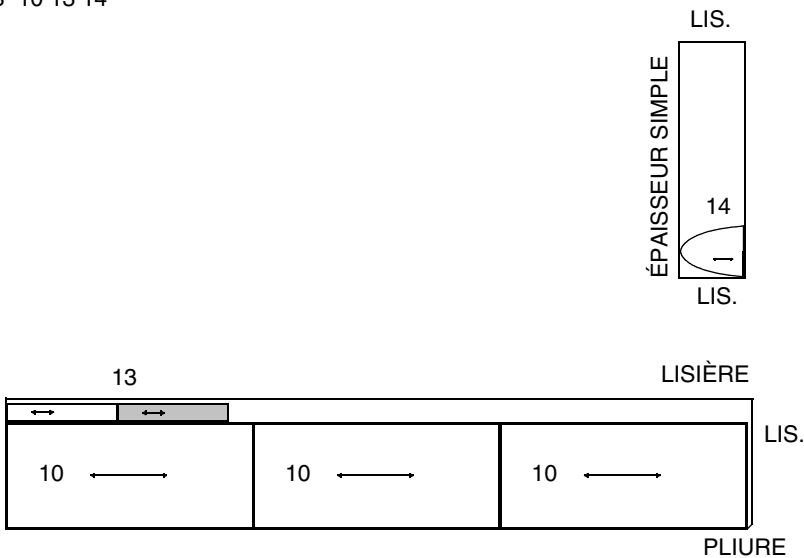
58" 60" (150CM)
AVEC SENS
TAILLES 18 20 22



PLASTRON ET JUPON

UTILISEZ LES PIÈCES 10 13 14

44" 45" (115CM)
AVEC SENS
TOUTES TAILLES



www.simplicity.com

E-mail uk.eusales@simplicity.com

Instructions Générales

Le Patron

SYMBOLES

↔

PLACEZ LA LIGNE CONTINUE sur la pliure du tissu.

MILIEU DEVANT/DOS du vêtement.

▽▽▽

CRANS

○

POIS

—

LIGNE DE COUPE

==

LIGNE POUR ALLONGER OU RACCOURCIR

VALEUR DE COUTURE: Sauf indication contraire, elle est de 5/8" (1.5cm) mais elle n'est pas imprimée sur les PATRONS MULTI-TAILLES. MARQUEZ VOTRE TAILLE AVEC UN STYLO à pointe feutre.

Pour les symboles et l'utilisation des PATRONS MULTI-TAILLES, voyez les tableaux figurant sur le patron.

AJUSTEZ SI NECESSAIRE

Faites les rectifications avant de placer le patron sur le tissu.

POUR ALLONGER: Coupez le patron entre les lignes pour allonger ou raccourcir. Ecartez le patron uniformément à la distance voulue, rajoutez du papier et maintenez avec du ruban adhésif.

POUR RACCOURCIR: Aux lignes pour allonger ou raccourcir, faites un pli régulier pour résorber l'excédent de longueur. Maintenez en place avec du ruban adhésif.

Lorsque les lignes pour allonger ou raccourcir ne sont pas indiquées, faites les rectifications nécessaires au bord inférieur du patron.

Couture

- Cousez le vêtement en suivant les **Instructions de Couture**.
 - EPINGLEZ les coutures ou bâtissez-les à la machine en faisant correspondre les crans.
 - PIQUEZ des coutures de 5/8" (1.5cm) sauf indication contraire.
 - OUVREZ les coutures au fer, sauf indication contraire, en crantant si nécessaire pour que les coutures reposent bien à plat.
 - AMINCISSEZ les coutures pour réduire l'ampleur, comme illustré ci-dessous:
- Amincissez les coutures enfermées en dégradé

Biaisez les coins

Crantez les courbes intérieures

Encochez les courbes

Coupe/Marques

- AVANT DE COUPER:

REPASSEZ les pièces avec un fer sec et tiède. DECATISSEZ en lavant préalablement les tissus lavables ou en repassant à la vapeur les tissus non-lavables.

ENCERCLEZ votre plan de coupe.

EPINGLEZ le patron sur le tissu comme indiqué sur le plan de coupe.

POUR DOUBLE EPAISSEUR: pliez le tissu ENDROIT CONTRE ENDROIT.

POUR SIMPLE EPAISSEUR: placez le tissu avec l'ENDROIT sur le dessus.

POUR LES TISSUS PELUCHEUX, A REFLÈTS OU A MOTIF UNIDIRECTIONNEL, utilisez les plans de coupe "avec sens".
- APRES AVOIR COUPE:

Avant de retirer le patron, REPORTEZ toutes les marques sur l'ENDERS du tissu. Marquez aux épingles et à la craie ou avec du papier calque de couturière et la roulette à tracer.

Pour marquer rapidement:

 - Entaillez le bord du tissu pour marquer les crans, les extrémités des lignes de pliure et des lignes du milieu.
 - Epinglez dans les pois.

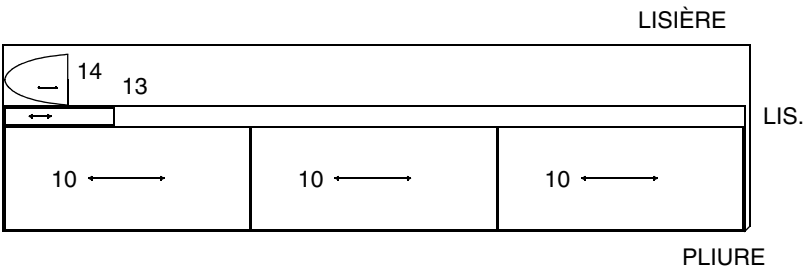
REMARQUES SPECIALES POUR LA COUPE

- ★ Si le plan de coupe montre une pièce dépassant au-delà de la pliure, coupez toutes les pièces à l'exception de celle-ci.

a. Tracez de petites flèches le long des deux lisières pour indiquer la direction du sens ou du motif. ENDROIT CONTRE ENDROIT, pliez le tissu dans la largeur (sens trame) et coupez le long de la pliure (a).

b. Tournez l'une des épaisseurs de tissu jusqu'à ce que les flèches des deux épaisseurs aillent dans la même direction. Placez les épaisseurs ENDROIT CONTRE ENDROIT (b).

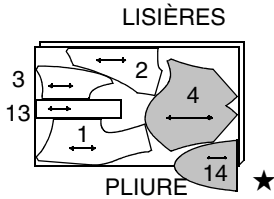
58" 60" (150CM)
AVEC SENS
TOUTES TAILLES



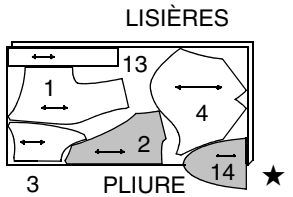
A,B DOUBLURE

UTILISEZ LES PIÈCES 1 2 3 4 13 14

44" 45" (115CM)
SANS SENS
TAILLES 6 8 10 12 14

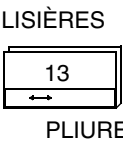


44" 45" (115CM)
SANS SENS
TAILLES 16 18 20 22



ENTOILAGE

UTILISEZ LES PIÈCES 13
20" À 25" (51CM À 64CM) THERMOCOLLANT
TOUTES TAILLES

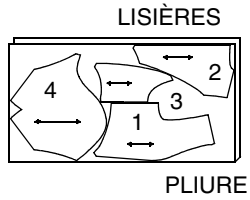


SUITE DU PLAN DE COUPE PAGE 2

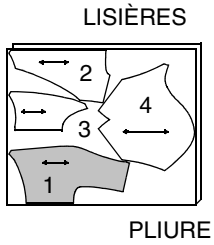
B CORSAGE

UTILISEZ LES PIÈCES 1 2 3 4

44" 45" (115CM)
AVEC SENS
TOUTES TAILLES



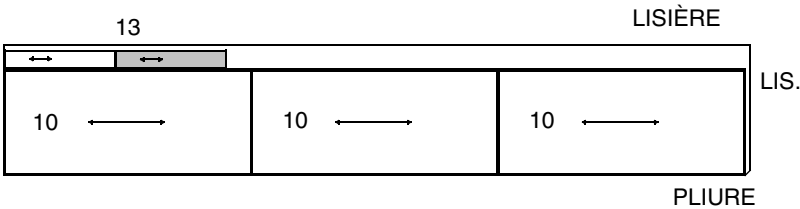
58" 60" (150CM)
AVEC SENS
TOUTES TAILLES



JUPON (PORTÉ COMME JUPE)

UTILISEZ LES PIÈCES 10 13

44" 45" OU 58" 60" (115CM OU 150CM)
AVEC SENS
TOUTES TAILLES



PLASTRON

UTILISEZ LA PIÈCE 14

44" 45" OU 58" 60" (115CM OU 150CM)
AVEC SENS
TOUTES TAILLES



Instructions de Couture

CODE	ENDROIT	ENVERS	ENTOILAGE	DOUBLURE
------	---------	--------	-----------	----------

Lisez les **Instructions Générales** à la page 1 avant de commencer.

Les procédés de couture en **ITALIQUES** dans les Instructions de Couture sont définis ci-dessous:

PIQÛRE DE SOUTIEN - Piquez à 1/2" (1.3cm) du bord coupé, en direction des flèches. Cette piqûre est permanente et empêche les bords arrondis de s'étirer (la piqûre de soutien paraît sur le premier croquis seulement).

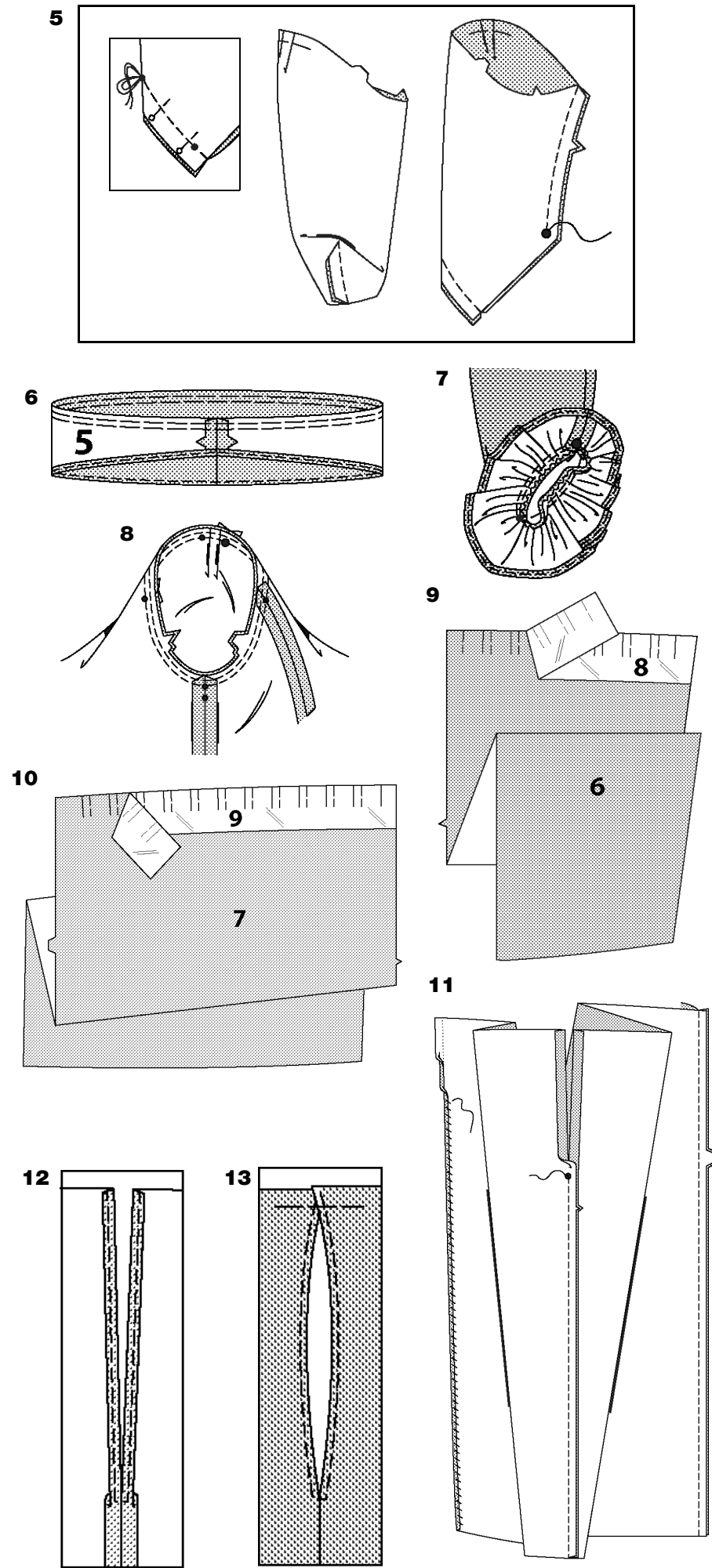
OURLET ÉTROIT - Au fer, repliez l'ourlet au bord inférieur comme indiqué sur la pièce de patron.
Pour former l'ourlet étroit, rentrez le bord non fini en le plaçant sur la pliure.
Repassez. Piquez l'ourlet.

N.B.: Ces Costumes sont créés pour être portés avec les sous-vêtements du patron 8162 de Simplicity.

LES PIÈCES DE PATRON SONT IDENTIFIÉES PAR NUMÉROS QUAND ELLES SONT UTILISÉES POUR LA PREMIÈRE FOIS.

ROBE LONGUE A

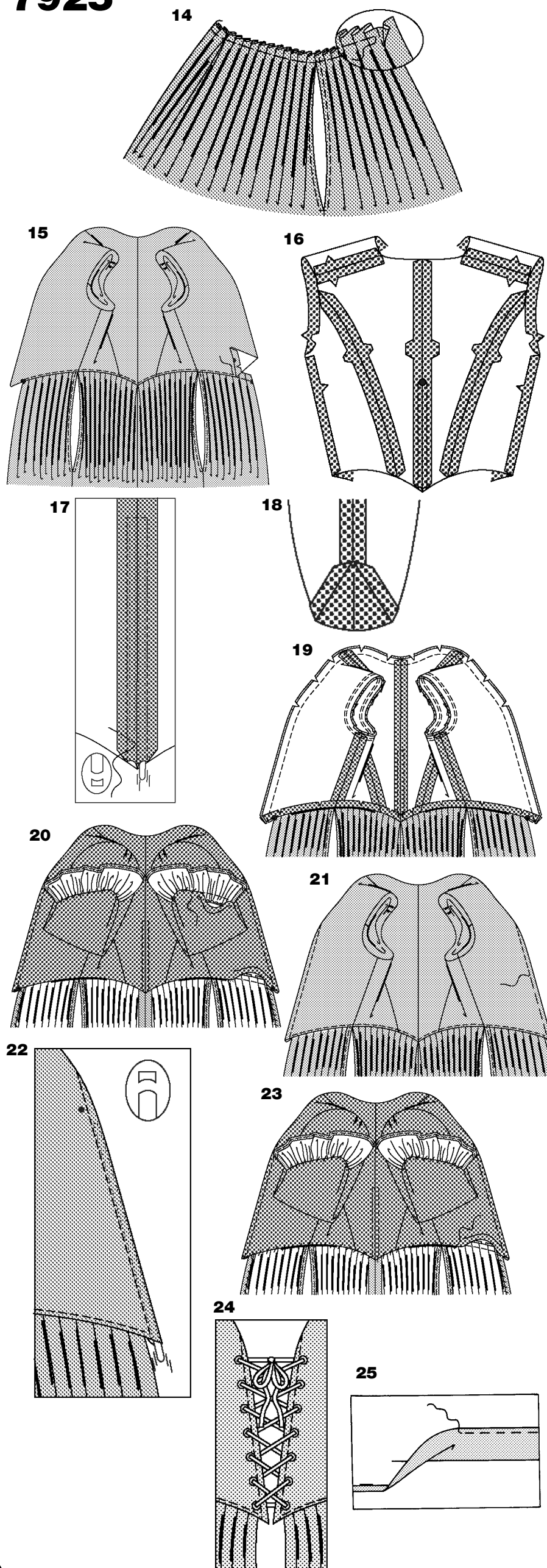
- Faites une **PIQÛRE DE SOUTIEN** sur le bord d'encolure du corsage devant (1) et du corsage dos (2)..
- ENDROIT CONTRE ENDROIT, piquez la couture du milieu dos du corsage. Piquez la découpe dos du corsage (3) sur le corsage dos en superposant les petits pois.
ENDROIT CONTRE ENDROIT, piquez le corsage devant sur le corsage dos par les coutures d'épaules et de côté. Les coutures d'épaules sont tournées vers le dos du corsage. Piquez.
- Piquez le bord inférieur du corsage le long de la ligne de couture de 5/8" (1.5cm). Avec le fer, rentrez le bord inférieur e le long de la piqûre, en crantant les courbes et en veillant à ne pas entailler la piqûre. Bâissez le long du bord replié, entre les gros pois.
- Pour faire les plis en haut de la manche (4), sur l'ENDROIT, pliez le long des lignes continues.
Placez les pliures sur les lignes en tirets; épinglez.
Bâissez en travers du bord non fini.



- Pour faire la couture pince de la manche, ENDROIT CONTRE ENDROIT, pliez le tissu au milieu de la pince en superposant les lignes en tirets et les petits pois. Sur l'ENVERS, placez les épingles à angle DROIT sur les lignes en tirets. Piquez la pince depuis l'extrémité large jusqu'à la pointe.
CONSEIL - Pour éviter que se forme une poche à la pointe faites les derniers points directement sur la pliure et laissez dépasser des bouts de fils assez longs pour faire un nœud. NE FAITES PAS de points arrière à la pointe. Repassez la pince à plat le long de la piqûre pour lisser les points puis repassez-la vers le dos.
Piquez la couture de dessous de bras depuis le gros pois jusqu'au bord s supérieur; faites des points arrière au gros pois pour renforcer la couture.
- Piquez ensemble les extrémités crantées du volant de manche (5). Pour froncer le bord supérieur du volant, piquez à longs points le long de la ligne de couture et à 1/4" (6mm) à l'INTÉRIEUR de la ligne de couture. Faites un **OURLET ÉTROIT** au bord inférieur.
- ENDROIT CONTRE ENDROIT, épinglez le volant de manche au bord inférieur de la manche en superposant les petits pois et les gros pois. Tirez sur les fils de fronces pour répartir l'ampleur. Bâissez. Piquez. Repassez la couture vers la manche.
- Retournez la manche sur l'ENDROIT.
Tenez le vêtement sur l'ENVERS avec l'emmanchure vers vous. ENDROIT CONTRE ENDROIT, épinglez la manche sur l'emmanchure en superposant es petits pois et le gros pois et en plaçant le petit pois double sur la couture de dessous de bras. Piquez. Repiquez à 1/8" (3mm) de la première piqûre. Au-dessous des crans, recoupez la couture à ras de a piqûre. Repassez la valeur de couture seulement.
- Sur l'ENDROIT, épinglez le guide pour les plis de la jupe devant (8) sur le devant DROIT de la jupe (6), en alignant les bords non finis. Reportez les marques des plis à l'aide d'un marqueur à encre soluble.
Retournez la pièce et reportez les marques sur le devant GAUCHE de la jupe.
- Reportez les marques sur la jupe dos (7) de la même manière en utilisant le guide pour les plis de la jupe dos (9).
- Piquez la couture du milieu dos de la jupe.
ENDROIT CONTRE ENDROIT, piquez la jupe devant sur la jupe dos par les coutures de côté depuis le bord inférieur jusqu'au gros pois; faites des points arrière aux gros pois pour renforcer la couture.
Avec le fer, repliez l'ourlet sur le bord avant de la jupe. Rentrez le bord non fini en le plaçant sur la pliure; repassez. Cousez l'ourlet à points glissés.
- Faites un **OURLET ÉTROIT** sur les bords de l'ouverture latérale en pivotant à angle droit à l'ouverture pour former la fente des poches, comme illustré.
- Sur l'ENDROIT, croisez le bord supérieur avant de la poche de la jupe 3/8" (1cm) sur le bord supérieur de la jupe dos. Bâissez en travers des bords croisés.

7925

3 / 4



- 14.** Pour faire les plis sur le devant et le dos de la jupe, sur l'ENDROIT, pliez le long des lignes continues. Placez les pliures sur les lignes en tirets. Bâissez tout près de la pliure. Repassez. Bâissez à la machine en travers du bord supérieur. Ôtez le bâti de la pliure.
- 15.** Sur l'ENDROIT, croisez et épinglez le bord inférieur du corsage sur le bord supérieur de la jupe, le long de la ligne de couture en superposant les gros pois, les milieux dos et les coutures de côté. Piquez à 1/8" (3mm) du bord inférieur du corsage, entre les gros pois, à travers toutes les épaisseurs. Ôtez le bâti du bord replié du corsage.
- 16.** Faites une piqûre de soutien et piquez les coutures de la doublure du corsage en procédant comme pour le corsage, étapes 1 et 2. La piqûre de soutien ne paraîtra pas sur les croquis suivants.
- 17.** Coupez deux bandes de baleine très fine de la longueur de la coulisse piquée moins 1" (2.5cm). Ôtez la baleine de la coulisse. Recoupez 1/4" (6mm) aux extrémités en les arrondissant, comme illustré. Enfilez à nouveau les baleines dans les coulisses. Bâissez à 5/8" (1.5cm) du bord inférieur de la coulisse en veillant à ne pas attraper la baleine.
- 18.** Piquez la doublure de la manche en procédant comme pour la manche, étapes 4, 5 et 8. Au fer, faites un rentré de 5/8" (1.5cm) sur le bord inférieur de la manche.
- 19.** Piquez le bord inférieur de la doublure le long de la ligne de couture de 5/8" (1.5cm). Au fer, rentrez le bord inférieur le long de la piqûre en crantant les courbes jusqu'à la piqûre. ENDROIT CONTRE ENDROIT, épinglez la doublure sur le corsage en superposant les milieux dos, les coutures d'épaules et les gros pois. Piquez les bords avant et d'encolure. Recoupez la couture et cousez les coins; crantez les courbes.
- 20.** Retournez la doublure vers l'ENVERS, en glissant les manches en place. Repassez. Joignez les bords repliés du corsage et de la doublure entre le bord avant et le gros pois. À points glissés cousez le bord relié de la doublure de la manche sur la couture du volant.
- 21.** Sur l'ENDROIT, piquez le corsage devant le long des lignes de piqûre pour former la coulisse de la baleine.
- 22.** Coupez deux bandes de baleine très fine de la longueur de la coulisse piquée moins 1" (2.5cm). Ôtez la baleine de la coulisse. Recoupez 1/4" (6mm) aux extrémités en les arrondissant, comme illustré. Enfilez à nouveau les baleines dans les coulisses.
- 23.** Sur l'ENVERS, à points glissés cousez le bord replié de la doublure sur la couture de la jupe en fermant la coulisse.
- 24.** Posez les œillets sur le corsage devant, aux petits pois, en suivant le mode d'emploi. Enfilez le ruban dans les œillets inférieurs du corsage devant, en laissant dépasser les extrémités de longueur égale. Croisez le ruban et continuez à le lacer à travers les œillets jusqu'au bord supérieur. Nouez le ruban.
- 25.** Marquez l'ourlet de la robe à la longueur voulue en portant le jupon et les sous-vêtements. Marquez la largeur de l'ourlet; égalisez aux ciseaux. Au fer, faites un rentré de 1/4" (6mm) sur le bord non fini. Piquez tout près du bord intérieur replié.

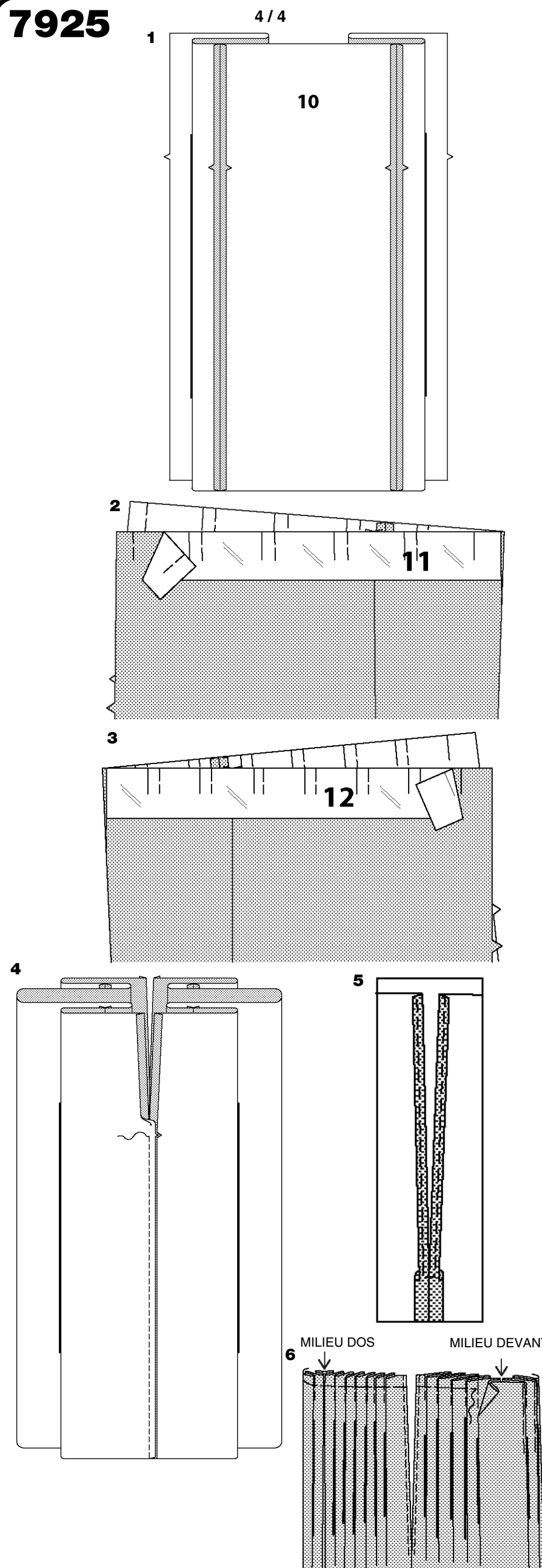
CORSAGE B

Préparez le corsage et les manches en procédant comme pour la Robe Longue A, étapes 1, 2, 4, 5, et 8.

- Faites une piqûre de soutien et piquez les coutures de la doublure du corsage comme celles du corsage. Pour former les coulisses de la baleine, piquez à 3/8" (1cm) de chaque côté de la couture du milieu dos depuis le bord inférieur jusqu'au gros pois en pivotant à angle droit.
- Coupez deux bandes de baleine très fine de la longueur du bord inférieur du devant jusqu'au petit pois supérieur moins 1" (2.5cm). Ôtez la baleine de la coulisse. Recoupez 1/4" (6mm) aux extrémités en les arrondissant, comme illustré. Enfilez à nouveau les baleines dans les coulisses. Bâissez à 5/8" (1.5cm) du bord inférieur de la coulisse en veillant à ne pas prendre la baleine.
- Piquez la doublure de la manche et les bords d'emmanchures du corsage en procédant comme pour les manches et le corsage. ENDROIT CONTRE ENDROIT, épinglez la doublure sur le corsage, en superposant les milieux dos et les gros pois. Piquez les bords avant et d'encolure. Piquez le bord inférieur depuis le gros pois jusqu'aux coutures de côté; faites des points arrière au gros pois pour renforcer la couture. Recoupez la couture et biaisez les coins; crantez les courbes.
- Retournez la doublure vers l'ENVERS, en glissant les manches en place. Repassez. Au fer, faites un rentré de 5/8" (1.5cm) au bord inférieur du corsage dos et de la doublure. Au fer, faites un rentré sur les bords de l'ouverture, entre le bord avant et le gros pois.
- Sur l'ENDROIT, piquez le corsage devant le long des lignes de piqûre pour former la coulisse de la baleine.
- Coupez deux bandes de baleine très fine de la longueur du bord inférieur du devant jusqu'au petit pois supérieur moins 1" (2.5cm). Ôtez la baleine de la coulisse. Recoupez 1/4" (6mm) aux extrémités en les arrondissant, comme illustré. Enfilez à nouveau les baleines dans les coulisses.
- Pour faire coïncider exactement les coutures, rentrez les valeurs de couture de la manche et de la doublure l'une vers l'autre au niveau des coutures de dessous de bras, comme illustré. Fixez les bords rentrés avec une épingle (pour permettre d'épingler plus facilement les bords inférieurs ensemble avant de piquer).
- Tirez la manche à travers le bord inférieur du corsage, en la retournant sur l'ENVERS, et en séparant la manche et la doublure. ENDROIT CONTRE ENDROIT, épinglez les bords des manches ensemble en superposant les coutures de dessous de bras. Ôtez les épingles. Piquez le bord de la manche en commençant et arrétant la piqûre au gros pois; faites des points arrière au gros pois pour renforcer la couture. Recoupez la couture.
- Retournez la doublure de la manche vers l'ENVERS; repassez. Piquez tout près du bord inférieur du corsage, avec un pied à glissière réglable.
- Posez les œillets sur le corsage devant, aux petits pois, en suivant le mode d'emploi. Enfilez la cordelette dans les œillets inférieurs du corsage devant, en laissant dépasser les extrémités de longueur égale. Croisez la cordelette et continuez à la lacer à travers les œillets jusqu'au bord supérieur. Nouez la cordelette. Pour éviter que les extrémités de la cordelette ne s'effilochent, enroulez autour du ruban adhésif transparents ou nouez les extrémités.

7925

JUPON A, B



1. Préparez le jupon devant comme suit:

ENDROIT CONTRE ENDROIT, piquez ensemble trois sections de jupon devant et dos (10) le long des coutures de découpe devant en superposant les crans.

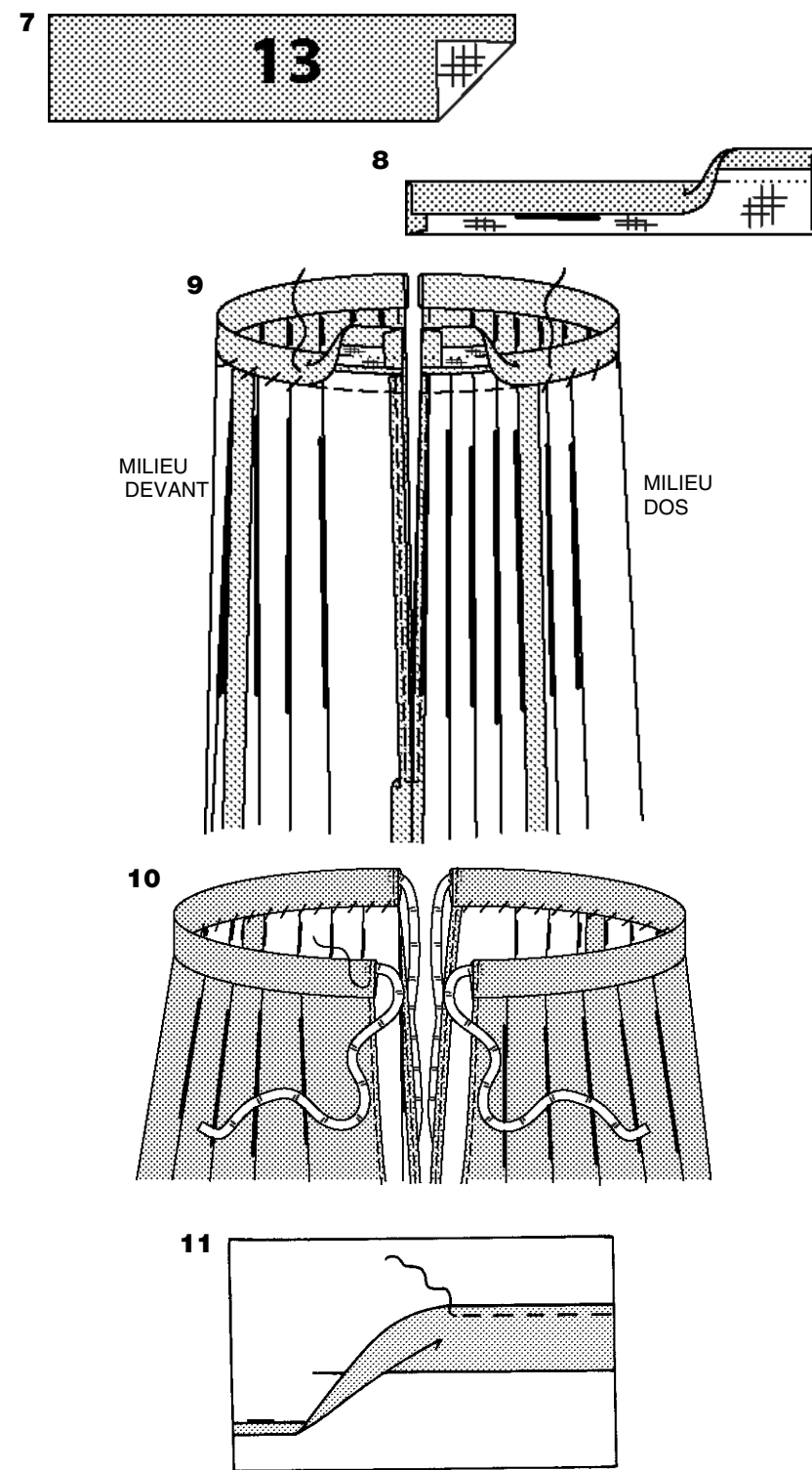
2. Sur l'ENDROIT, épinglez le guide pour les plis du jupon devant (11) sur le devant DROIT du jupon en alignant les bords non finis. Reportez les marques du milieu devant et des plis sur l'ENVERS, Retournez la pièce sur la pliure du milieu devant et reportez les marques sur le devant GAUCHE du jupon.

3. Préparez le jupon dos en procédant comme pour le devant. Sur l'ENDROIT, épinglez le guide pour les plis du dos du jupon (12) sur le dos DROIT en alignant les bords non finis. Reportez les marques du milieu dos et des plis sur l'ENVERS. Retournez la pièce sur la pliure du milieu devant et reportez les marques sur le dos GAUCHE du jupon.

4. ENDROIT CONTRE ENDROIT, piquez ensemble le devant et le dos par les coutures de côté depuis le bord inférieur jusqu'au cran; faites des points arrière au cran pour renforcer la couture.

5. Faites un **OURLET ÉTROIT** sur les bords de l'ouverture latérale en pivotant à angle droit au niveau de l'ouverture, pour former les fentes des poches, comme illustré.

6. Pour faire les plis sur milieu dos du jupon, pliez le long des lignes continues. Placez les pliures sur le milieu dos. Bâissez tout près de la pliure. Pour faire les autres plis sur le devant et le dos du jupon, sur l'ENDROIT, pliez le long des lignes continues. Placez les pliure sur les lignes en tirets. Bâissez tout près de la pliure. Repassez tous les plis. Bâissez à la machine en travers des bords supérieurs. Ôtez le bâti de la pliure.



7. Posez l'entoilage thermocollant sur l'ENVERS des sections de la ceinture du jupon (13) en suivant le mode d'emploi.

8. Pliez les sections de ceinture ENVERS CONTRE ENVERS. Repassez. Au fer, faites un rentré de 5/8" (1.5cm) sur un long bord et aux deux extrémités de la ceinture.

9. ENDROIT CONTRE ENDROIT, épinglez la ceinture sur le devant et le dos en superposant les milieux et en alignant les extrémités et les bords non finis. Piquez, en veillant à ne pas prendre le bord replié. Recoupez les coutures. Repassez la ceinture vers l'extérieur et la couture ver la ceinture. Cousez le bord replié des sections de la ceinture sur les coutures.

10. Coupez quatre morceaux de talonnette de coton de la même longueur pour les liens. Sur l'ENDROIT, enfiler 1/2" (1.3cm) des extrémités des liens dans les ouvertures des extrémités de la ceinture. Piquez ensemble les extrémités en enfermant l'extrémité du lien.

11. Marquez la longueur du jupon en portant les sous-vêtements. Marquez la largeur de l'ourlet; égalisez aux ciseaux. Au fer, repliez l'ourlet et faites un rentré de 1/4" (6mm) sur le bord non fini. Piquez l'ourlet en place. Piquez tout près du bord intérieur replié.

PLASTRON A, B

1. ENDROIT CONTRE ENDROIT, piquez le plastron (14) sur la doublure, en laissant ouverts les bords rectilignes, Recoupez la couture et biaisez les coins.

2. Retournez sur l'ENDROIT; repassez en rentrant 5/8" (1.5cm) sur le bord supérieur du plastron et de la doublure. Piquez le plastron le long des lignes de piqûre pour former les coulisses de la baleine.

3. Enfiler une baleine d'acier de 10-1/2" (26.5cm) de long dans l'ouverture de la coulisse du milieu. Enfiler deux morceaux de baleine de 10" (25.5cm) dans les ouvertures proches de la coulisse du milieu et deux morceaux de 9-1/2" (24cm) dans les ouvertures latérales. Piquez tout près des bords repliés du plastron et de la doublure avec un pied à glissière réglable.

