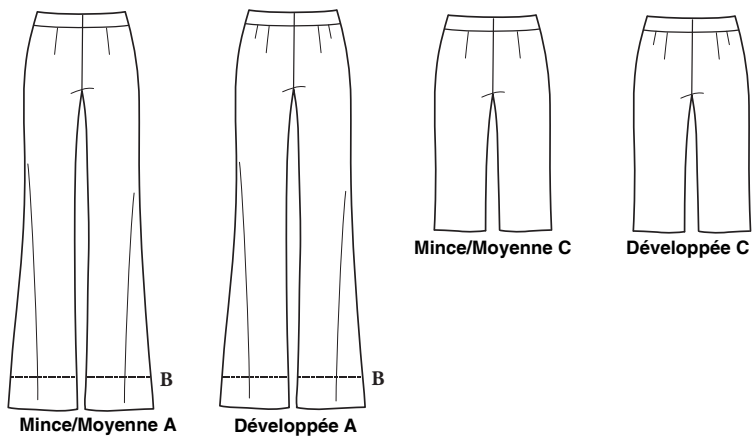


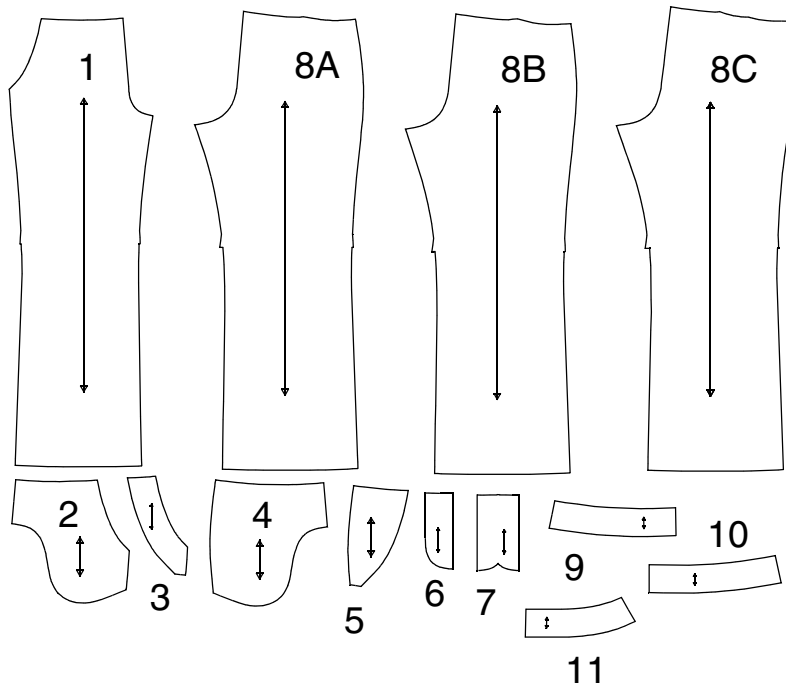
Simplicity^{®/MD} 7894 1 / 4

Merci d'avoir acheté ce patron de Simplicity. Nous avons déployé tous nos efforts pour vous offrir un produit de haute qualité.



TOUTES LES PIÈCES DE PATRON COMPRENNENT LES VALEURS DE COUTURE ET D'OURLET.

11 pièces de patron



- 1-DEVANT -A,B,C
- 2-DOUBLURE DE LA POCHE -A,B,C
- 3-PAREMENTURE DE LA POCHE -A,B,C
- 4-EMPIÈCEMENT DEVANT ET POCHE -A,B,C
- 5-EMPIÈCEMENT DEVANT -A,B,C
- 6-BRAGUETTE -A,B,C
- 7-SOUS-PATTE -A,B,C
- 8A-DOS -A,B,C POUR TAILLE MINCE
- 8B-DOS -A,B,C POUR TAILLE MOYENNE
- 8C-DOS -A,B,C POUR TAILLE DÉVELOPPÉE
- 9-CEINTURE DU DEVANT DROIT -A,B,C
- 10-CEINTURE DU DEVANT GAUCHE -A,B,C
- 11-CEINTURE DU DOS -A,B,C

www.simplicity.com

E-mail uk.eusaes@simplicity.com

Instructions Générales

Le Patron

SYMBOLES

- ↔ LIGNE DE SENS - Placez-la sur le droit fil du tissu parallèlement à la lisière.
- ⇩ PLACEZ LA LIGNE CONTINUE sur la pliure du tissu.
- MILIEU DEVANT/DOS du vêtement.
- ∇ CRANS
- POIS
- LIGNE DE COUPE
- == LIGNE POUR ALLONGER OU RACCOURCIR

VALEUR DE COUTURE: Sauf indication contraire, elle est de 5/8" (1.5cm) mais elle n'est pas imprimée sur les PATRONS MULTI-TAILLES. MARQUEZ VOTRE TAILLE AVEC UN STYLO à pointe feutre.

Pour les symboles et l'utilisation des PATRONS MULTI-TAILLES, voyez les tableaux figurant sur le patron.

Le Patron AJUSTEZ SI NECESSAIRE

Faites les rectifications avant de placer le patron sur le tissu.

POUR ALLONGER: Coupez le patron entre les lignes pour allonger ou raccourcir. Ecartez le patron uniformément à la distance voulue, rajoutez du papier et maintenez avec du ruban adhésif.

POUR RACCOURCIR: Aux lignes pour allonger ou raccourcir, faites un pli régulier pour résorber l'excédent de longueur. Maintenez en place avec du ruban adhésif.

Lorsque les lignes pour allonger ou raccourcir ne sont pas indiquées, faites les rectifications nécessaires au bord inférieur du patron.

Coupe/Marques

AVANT DE COUPER: REPASSEZ les pièces avec un fer sec et tiède. DECATISSEZ en lavant préalablement les tissus lavables ou en repassant à la vapeur les tissus non-lavables.

ENCERCLEZ votre plan de coupe.

EPINGLEZ le patron sur le tissu comme indiqué sur le plan de coupe.

- POUR DOUBLE EPAISSEUR: pliez le tissu ENDROIT CONTRE ENDROIT.
- POUR SIMPLE EPAISSEUR: placez le tissu avec l'ENDROIT sur le dessus.
- POUR LES TISSUS PELUCHEUX, A REFLETS OU A MOTIF UNIDIRECTIONNEL, utilisez les plans de coupe "avec sens".

APRES AVOIR COUPE: Avant de retirer le patron, REPORTEZ toutes les marques sur l'ENVERS du tissu. Marquez aux épingles et à la craie ou avec du papier calque de couturière et la roulette à tracer.

Pour marquer rapidement:

- Entaillez le bord du tissu pour marquer les crans, les extrémités des lignes de pliure et des lignes du milieu.
- Epinglez dans les pois.

Couture

- Cousez le vêtement en suivant les **Instructions de Couture**.
- EPINGLEZ les coutures ou bâtissez-les à la machine en faisant correspondre les crans.
- PIQUEZ des coutures de 5/8" (1.5cm) sauf indication contraire.
- OUVREZ les coutures au fer, sauf indication contraire, en crantant si nécessaire pour que les coutures reposent bien à plat.
- AMINCISSEZ les coutures pour réduire l'ampleur, comme illustré ci-dessous:

Amincissez les coutures enfermées en dégradé Biaisiez les coins Crantez les courbes intérieures Encochez les courbes

REMARQUES SPECIALES POUR LA COUPE

- ★ Si le plan de coupe montre une pièce dépassant au-delà de la pliure, coupez toutes les pièces à l'exception de celle-ci.
- ✦ Tracez de petites flèches le long des deux lisières pour indiquer la direction du sens ou du motif. ENDROIT CONTRE ENDROIT, pliez le tissu dans la largeur (sens trame) et coupez le long de la pliure (a).

Ensuite, ouvrez le tissu et, sur simple épaisseur, coupez la pièce qui dépasse sur l'ENDROIT du tissu, dans la position indiquée.

Tournez l'une des épaisseurs de tissu jusqu'à ce que les flèches des deux épaisseurs aillent dans la même direction. Placez les épaisseurs ENDROIT CONTRE ENDROIT (b).

Cet élégant pantalon en deux longueurs ou ce short sont conçus pour s'ajuster confortablement à 1" (2.5cm) au-dessous de la taille naturelle, et comporte des fonds de poches, une braguette à glissière devant, des pinces au dos et une ceinture fermée avec une agrafe et un bouton invisible.

Le pantalon ou le short une fois finis ont environ 2-1/2" (6.3 m) d'aisance pour les tailles Jeune Femme et 3" (7.5cm) pour les tailles Femme dans la section des hanches.

Nonobstant l'emplacement de la ceinture, la taille du vêtement est toujours basée sur les MESURES STANDARD DU CORPS. Utilisez votre expérience et votre style personnel pour déterminer votre TAILLE DE PATRON et votre TYPE DE SILHOUETTE. Dans ce patron, nous avons inclus des pièces de patron individuelles pour les type de silhouette MINCE, MOYENNE ET DÉVELOPPÉE. Ces pièces de patron ont été créées pour accommoder la longueur d'entrejambe des différents types de silhouette. Nous avons également inclus des techniques d'ajustage PENDANT LA COUTURE, des valeurs de couture de 1" (2.5cm) dans les sections clés et des conseils de professionnel pour vous aider à obtenir les meilleurs résultats.

Nous vous suggérons de faire d'abord un modèle en grosse toile comme les professionnels, de façon à faire des essais et ajuster sans crainte!

COMMENT AJUSTER VOTRE PANTALON

1. Le bord supérieur de la ceinture doit s'ajuster exactement à 1" (2.5cm) de votre ligne de taille sans tirer ni vous donner l'impression que le pantalon va tomber.
 2. La couture du milieu (entrejambes) doit être droite sans rentrer dans le corps quand vous vous asseyez ou vous tenez debout. Vous devez pouvoir bouger sans que le tissu forme de plis.
 3. Le pantalon ou le short ne doit pas pendre devant ou derrière ou tirer depuis l'intérieur de la jambe vers le haut de la cuisse.
 4. Les coutures de côté et intérieures de jambe doivent tomber droites et perpendiculaires au plancher sans tirer vers le devant ou le dos.
 5. Les poches avec fonds de poche devant doivent s'ajuster le long du corps sans former de plis, bailler ou s'ouvrir.
- Conseils pour Prendre Vos Mesures:** L'essentiel pour obtenir la bonne taille et déterminer votre type de silhouette est de prendre vos mesures correctement. Pour mesurer avec précision, portez les sous-vêtements appropriés ou des collants. N'oubliez pas que les pièces de patron ont été créées à partir des mesures standard du corps. Ne comparez vos propres mesures à celles du vêtement fini avec de déterminer la taille. Choisissez tout d'abord votre taille de patron. Mesurez vos tours de taille et de hanches au point le plus large. Pour trouver votre taille naturelle, nouez un élastique fin ou une ficelle autour de votre taille. Ensuite, comparez ces mesures à celles du **TABLEAU POUR LES MESURES DU CORPS**, sur l'enveloppe du patron.

VOTRE TOUR DE TAILLE = _____

VOTRE TOUR DE HANCHES = _____

VOTRE TAILLE DE PATRON = _____

Ensuite, choisissez votre type de silhouette:

Mesurez votre LONGUEUR D'ENTREJAMBE DOS. Pour prendre cette mesure avec précision, utilisez un mètre ruban et mesurez à partir de votre taille naturelle au milieu dos jusqu'au milieu de votre entrejambes.

VOTRE LONGUEUR D'ENTREJAMBES DOS= _____

À l'aide du tableau, déterminez votre taille de patron puis la LONGUEUR D'ENTREJAMBES DOS la plus proche de vos mesures. Ce sera votre TYPE DE SILHOUETTE - Mince, Moyenne, ou Développée.



TAILLES POUR JEUNE FEMME

TAILLE DE PATRON	10	12	14	16	18
Longueur d'entrejambes Dos					
Mince	13 3/4" 35cm	14" 35.5cm	14 1/4" 36cm	14 1/2" 37cm	14 3/4" 37.5cm
Moyenne	14 1/4" 36cm	14 1/2" 37cm	14 3/4" 37.5cm	15" 38cm	15 1/4" 38.5cm
Développée	14 3/4" 37.5cm	15" 38cm	15 1/4" 38.5cm	15 1/2" 39.5cm	15 3/4" 40cm

TAILLES POUR FEMME

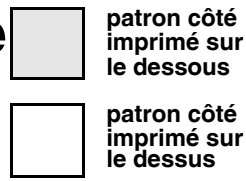
TAILLE DE PATRON	20W	22W	24W	26W	28W
Longueur d'entrejambes dos					
Mince	15 1/2" 40cm	16" 40.5cm	16 1/4" 41.5cm	16 1/2" 42cm	16 3/4" 42.5cm
Moyenne	16 1/4" 41.5cm	16 1/2" 42cm	16 3/4" cm	17" 43cm	17 1/4" 44cm
Développée	16 3/4" 42.5cm	17" 43cm	17 1/4" 44cm	17 1/2" 44.5cm	17 3/4" 45cm

VOTRE TYPE DE SILHOUETTE= _____
 Choisissez ces pièces de patron pour votre pantalon ou votre shorts. Après choisi vos pi'es de patron, vérifiez la longueur puis coupez et cousez!

7894

2 / 4

Plans de Coupe



★ Voyez REMARQUES SPECIALES POUR LA COUPE
*

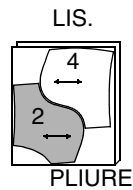
LA POSITION DES PIÈCES PEUT VARIER LÉGEREMENT SELON VOTRE TAILLE DE PATRON

IMPORTANT: POUR DÉCOUPER LES PIÈCES DE PATRON, COUPEZ LE LONG DE LA LIGNE DE LA TAILLE AMÉRICAINNE CORRESPONDANT À VOTRE TAILLE.

JEUNE FEMME/ PETITE FEMME: AJUSTEZ LE PATRON AVANT LA COUPE
TOUS LES MODÈLES SONT PORTÉS À 1" (2.5CM) AU-DESSOUS DE LA TAILLE

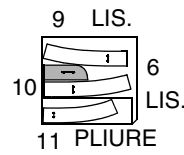
A,B,C DOUBLURE DE LA POCHE

UTILISEZ LES PIÈCES 2 4
44" 45" (115CM)
AVEC SENS
TOUTES LES TAILLES



ENTOILAGE

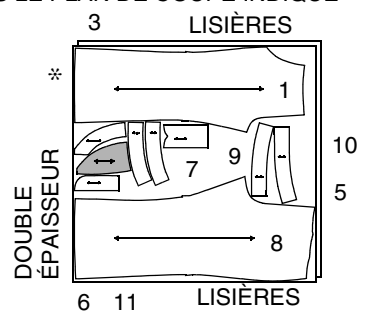
UTILISEZ LES PIÈCES 6 9 10 11
20" À 25" (51CM À 64CM) THERMOCOLLANT
TOUTES LES TAILLES



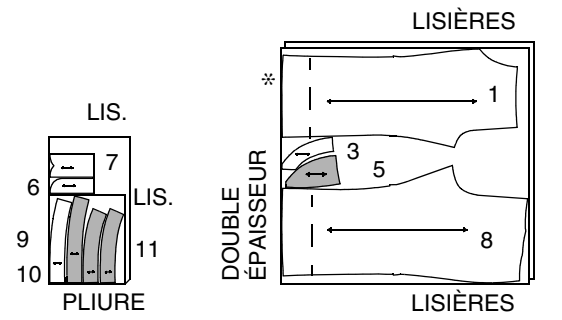
N.B.: LA LIGNE EN TIRETS SUR LES PIÈCES DE PATRON DANS LE PLAN DE COUPE INDIQUE LA LIGNE DE COUPE POUR LES MODÈLES COURTS

A,B PANTALON

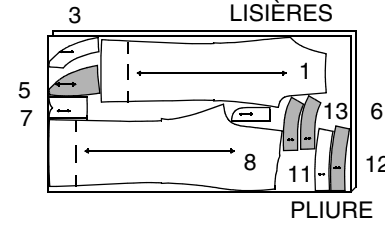
UTILISEZ LES PIÈCES 1 3 5 6 7 8 (A,B OR C) 9 10 11
44" 45" (115CM)
AVEC SENS
TAILLES 10 12 14 16 18 20W
COUPEZ LES PIÈCES 6 7



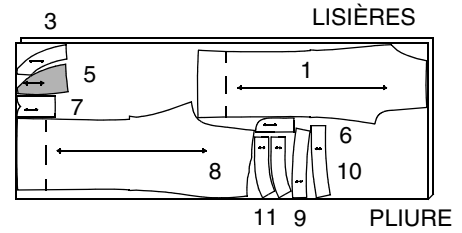
44" 45" (115CM)
AVEC SENS
TAILLES 22W 24W 26W 28W



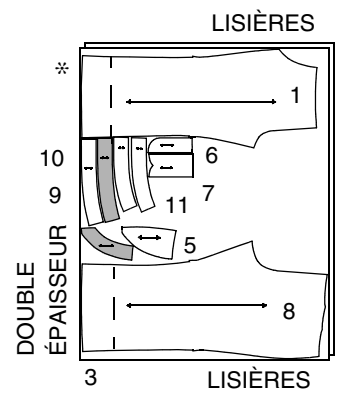
58" 60" (150CM)
AVEC SENS
TAILLES 10 12
COUPEZ LES PIÈCES 6 7



58" 60" (150CM)
AVEC SENS
TAILLES 14 16 18 20W
COUPEZ LES PIÈCES 6 7

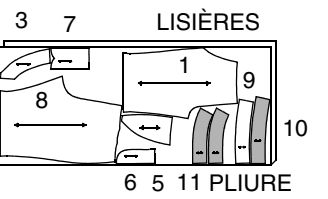


58" 60" (150CM)
AVEC SENS
TAILLES 22W 24W 26W 28W
COUPEZ LES PIÈCES 6 7

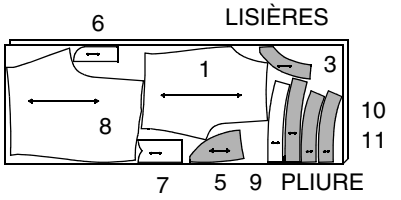


C SHORT

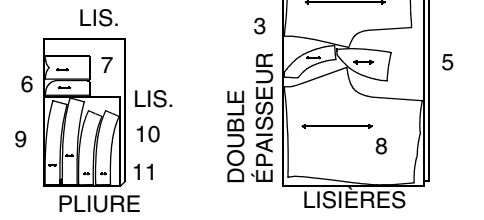
UTILISEZ LES PIÈCES 1 3 5 6 7 8 (A,B OU C) 9 10 11
44" 45" (115CM)
AVEC SENS
TAILLES 10 12 14
COUPEZ LES PIÈCES 6 7



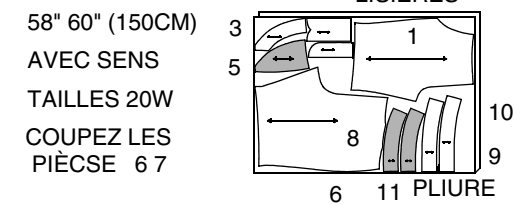
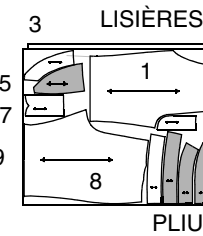
44" 45" (115CM)
AVEC SENS
TAILLES 16 18 20W 22W 24W 26W
COUPEZ LES PIÈCES 6 7



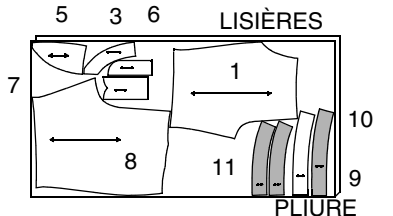
44" 45" (115CM)
AVEC SENS
TAILLE 28W



58" 60" (150CM)
AVEC SENS
TAILLES 10 12 14 16 18
COUPEZ LES PIÈCES 6 7



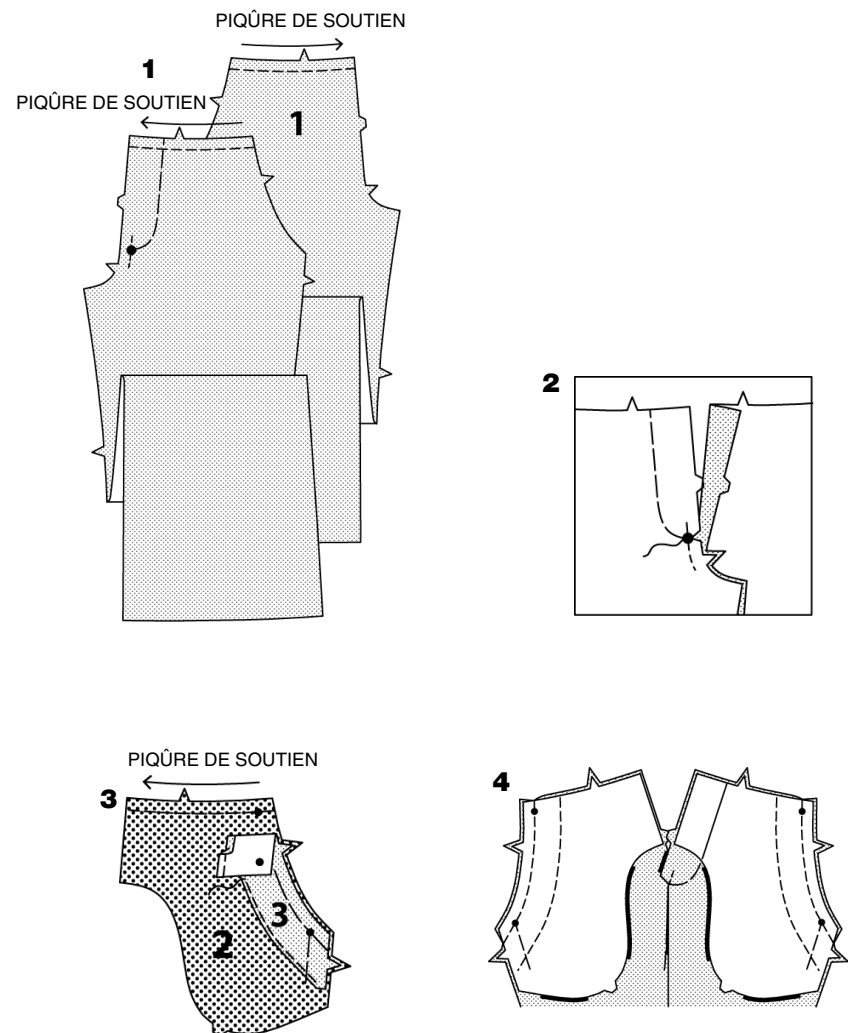
58" 60" (150CM)
AVEC SENS
TAILLES 22W 24W 26W 28W
COUPEZ LES PIÈCES 6 7



Instructions de Couture

CODE	ENDROIT	ENVERS	ENTOILAGE	DOUBLURE
------	---------	--------	-----------	----------

Lisez les **Instructions Générales** à la page 1 avant de commencer.



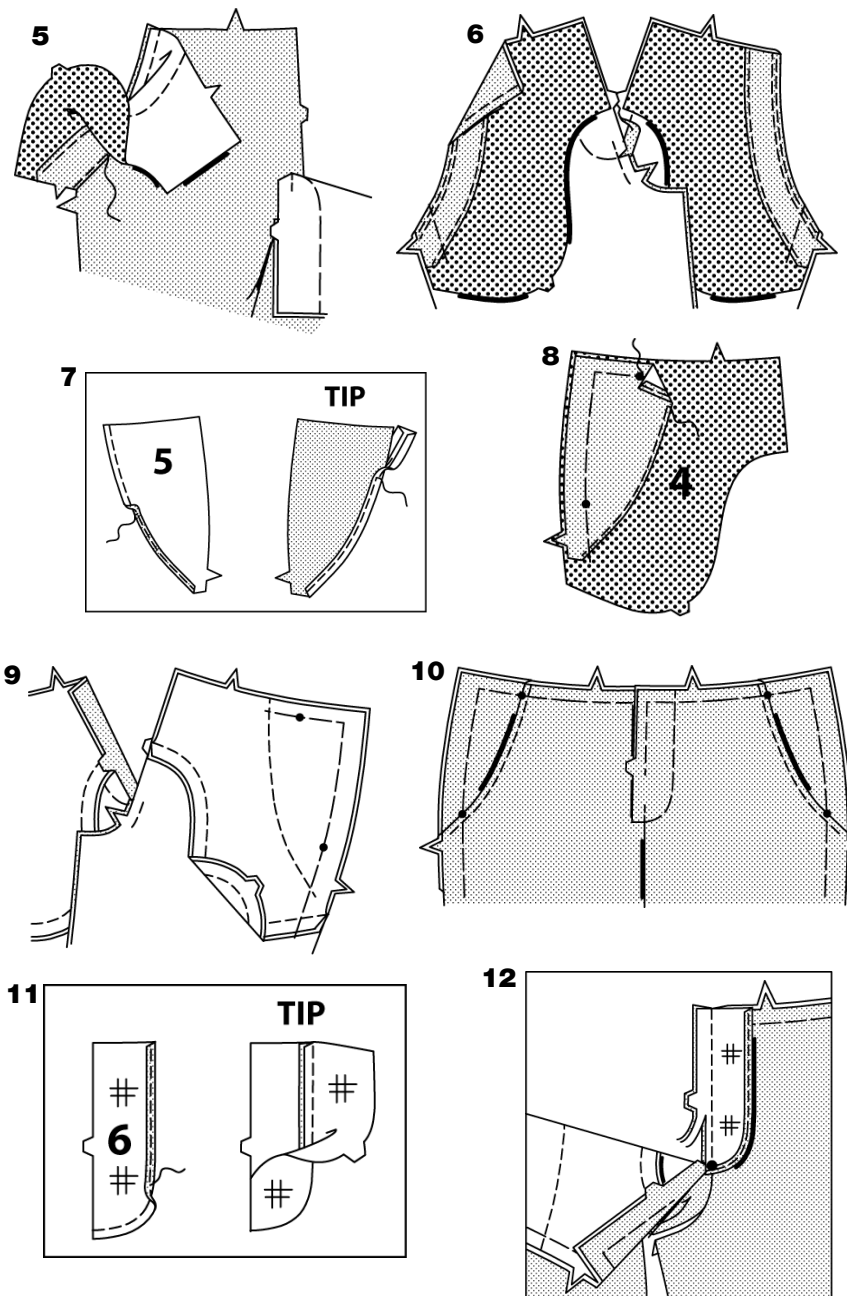
LES PIÈCES DE PATRON SONT INDICUÉES PAR NUMÉROS QUAND ELLES SONT UTILISÉES POUR LA PREMIÈRE FOIS.

PANTALON A, B, OU SHORT C

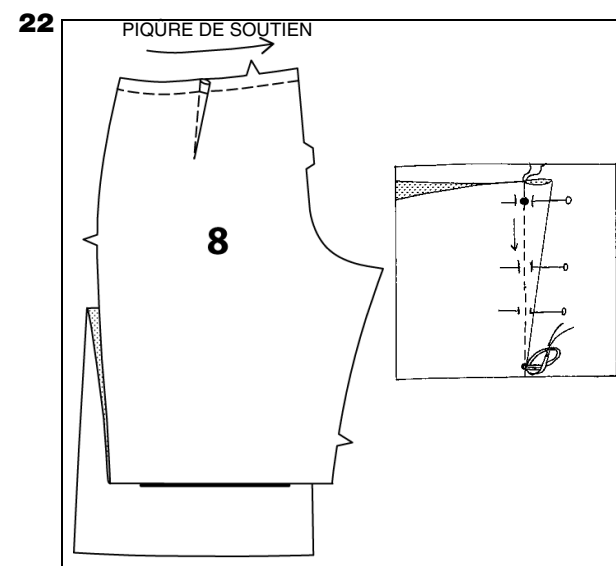
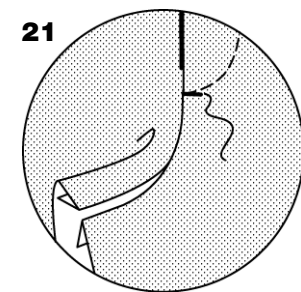
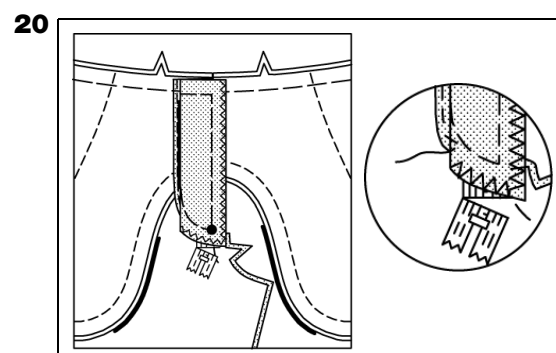
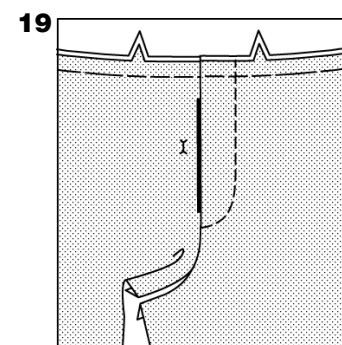
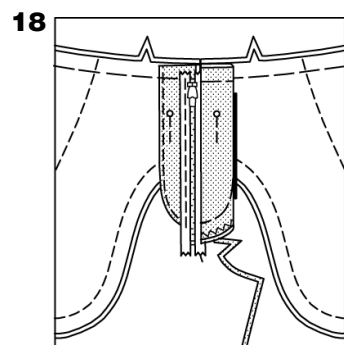
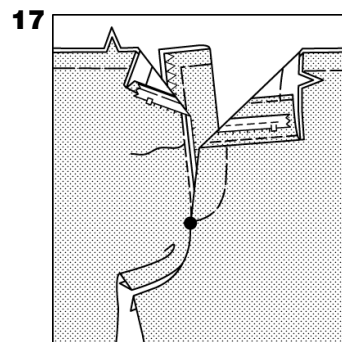
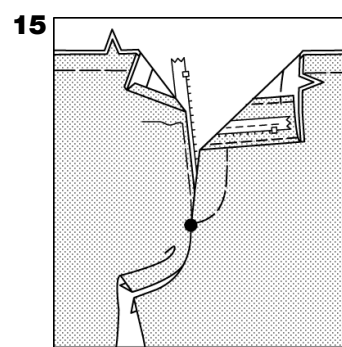
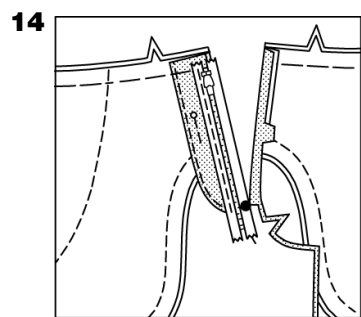
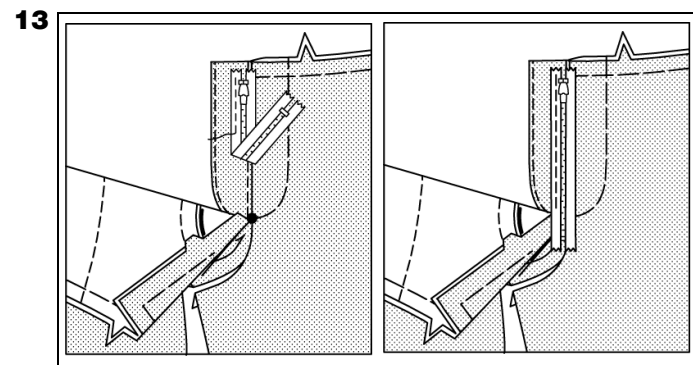
LISEZ TOUTES LES INFORMATIONS POUR AJUSTER LE PANTALON OU LE SHORT AVANT DE COUDRE.

N.B.: Vous verrez que certaines coutures seront bâties d'abord puis ajustées par la suite. Ceci facilite l'ajustage pendant la construction du vêtement. Le Pantalon Vue A paraît sur les croquis.

- Faites une piqûre de soutien sur le bord supérieur du devant (1), à 1/2" (1.3cm) du bord coupé en direction des flèches.
Cette piqûre de soutien est permanente et empêche les bords arrondis de s'étirer. La piqûre de soutien ne paraîtra plus sur les croquis suivants. Reportez les lignes de piqûre du devant GAUCHE sur l'ENDROIT avec un marqueur à tissu à encre soluble ou OU un bâti. Ceci vous servira de guide pour piquer la braguette par la suite. Pour renforcer le devant GAUCHE, piquez à longs points le long de la ligne de couture sur environ 1" (2.5cm) de chaque côté du gros pois en le traversant.
- ENDROIT CONTRE ENDROIT, épinglez ensemble les sections du devant en superposant les gros pois. Piquez la couture du milieu devant depuis le cran jusqu'au gros pois. Faites des points arrière au pois pour renforcer la couture. Crantez le devant GAUCHE jusqu'au gros pois renforcé en veillant à ne pas entailler la piqûre.
- Faites une piqûre de soutien sur la doublure de la poche (2) en procédant comme pour le devant. Piquez à 1/4" (6mm) du long bord sans crans de la parementure de poche (3). Au fer, repliez le bord le long de la piqûre. Épinglez l'ENVERS de la parementure de poche sur l'ENDROIT de la doublure de la poche en superposant les petits pois et les bords non finis. Bâissez les bords non finis ensemble à la machine. Piquez la parementure en place tout près du bord replié.
- ENDROIT CONTRE ENDROIT et les bords non finis alignés, épinglez la doublure de la poche sur le devant en superposant les petits pois. Piquez le bord à cran simple. Recoupez la couture.



- Pour sous-piquer, repassez la doublure de la poche et la couture vers l'extérieur, puis piquez en prenant la doublure et les valeurs de couture, tout près de la couture.
- Retournez la doublure de la poche vers l'ENVERS; repassez. Sur l'ENDROIT, surpiquez à 1/4" (6mm) du bord fini.
- Finissez le long bord sans crans (5) en procédant comme pour la parementure de poche.
CONSEIL POUR AJUSTER: Enfermez le bord sans crans de l'empiecement devant entre les plis du ruban de biais double avec le côté étroit vers l'EXTÉRIEUR.
- Épinglez l'ENVERS de l'empiecement sur l'ENDROIT de l'empiecement devant et poche (4), en alignant les bords non finis et en superposant les crans et les petits pois. Bâissez les bords non finis ensemble à la machine. Piquez l'empiecement devant tout près du bord replié.
- Sur l'ENVERS, ENDROIT CONTRE ENDROIT, épinglez l'empiecement et poche sur la doublure de la poche en superposant les petits pois et les bords non finis. Piquez le bord à cran double, comme illustré.
- Sur l'ENDROIT, croisez le devant du vêtement sur la section de l'empiecement et poche section en superposant les petits pois et les bords non finis; épinglez. Bâissez ensemble les côtés, les bords supérieur et du milieu devant.
- Posez l'entoilage thermocollant sur l'ENVERS de la braguette (6), en suivant le mode d'emploi. Finissez le long bord sans crans de la braguette en procédant comme pour la parementure de poche.
CONSEIL POUR AJUSTER: Épinglez l'ENVERS de l'entoilage thermocollant sur l'ENDROIT de la braguette en alignant les bords non finis. Piquez le bord arrondi en couture de 1/4" (6mm); recoupez à 1/8" (3mm). Retournez l'entoilage vers l'ENVERS et faites adhérer en place en suivant le mode d'emploi.
- ENDROIT CONTRE ENDROIT, épinglez la braguette sur le bord avant GAUCHE en superposant les gros pois. Piquez au-dessus du gros pois en faisant des points arrière au gros pois pour renforcer la couture. Recoupez la couture à 1/4" (6mm)-dessus du gros pois.



13. Sous-piquez la braguette en procédant comme pour la doublure de la poche.

Ouvrez la braguette. Placez la glissière fermée à l'envers sur la braguette avec la tirette à 7/8" (2.2cm) au-dessous du bord supérieur et en laissant dépasser le galon de 1/4" (6mm) par-dessus la couture de la braguette, comme illustré.

Piquez la glissière sur le bord GAUCHE du galon, depuis le bord supérieur jusqu'au bord inférieur de la braguette avec un pied ganseur réglable, comme illustré.

L'extrémité inférieure de la glissière dépasse au-dessous de l'extrémité inférieure de la braguette. NE RECOUPEZ PAS la glissière à cette étape.

14. Retournez la braguette sur l'ENVERS; repassez. Épinglez en place.

Au fer, faites un rentré de 3/8" (1cm) sur le devant DROIT, au-dessus du gros pois.

15. Ouvrez la glissière. Épinglez le devant DROIT sur le galon de la glissière, tout près des mailles. Bâissez. Une fois la glissière fermée, le devant GAUCHE doit être croisé de 1/4" (6mm) sur le devant DROIT et les gros pois de l'extrémité inférieure doivent coïncider. Fermez la glissière en veillant à bien aligner les devants.

16. Pliez la sous-patte (7) en deux, ENVERS CONTRE ENVERS, en superposant les gros pois et les crans. Bâissez les bords non finis à la machine. Pour finir le bord cranté, piquez à point zig-zag ou overlock/point de surjet par-dessus le bord.

17. Ouvrez la glissière. Épinglez le bord du devant DROIT sur le bord cranté de la sous-patte, en alignant les bords supérieurs et en plaçant les mailles le long de la ligne de couture. Bâissez depuis le bord supérieur jusqu'au gros pois en prenant toutes les épaisseurs. Fermez la glissière et repassez-la légèrement en place en utilisant une pattemouille. Sur l'ENDROIT, vérifiez que la braguette et la sous-patte ne forment pas de plis. Ouvrez la glissière et piquez l'ENDROIT le long du bâti en utilisant un pied ganseur.

18. Fermez la glissière. Sur l'ENVERS, pliez et épinglez la sous-patte vers l'extérieur de façon à ne pas la prendre dans la piqûre de la braguette.

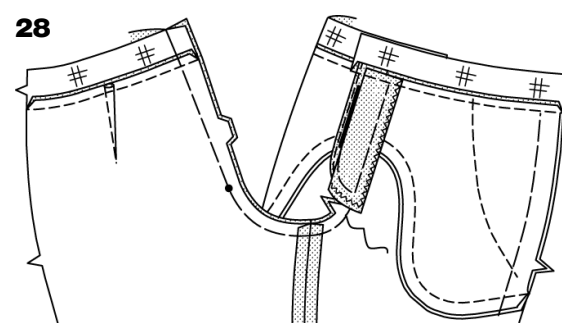
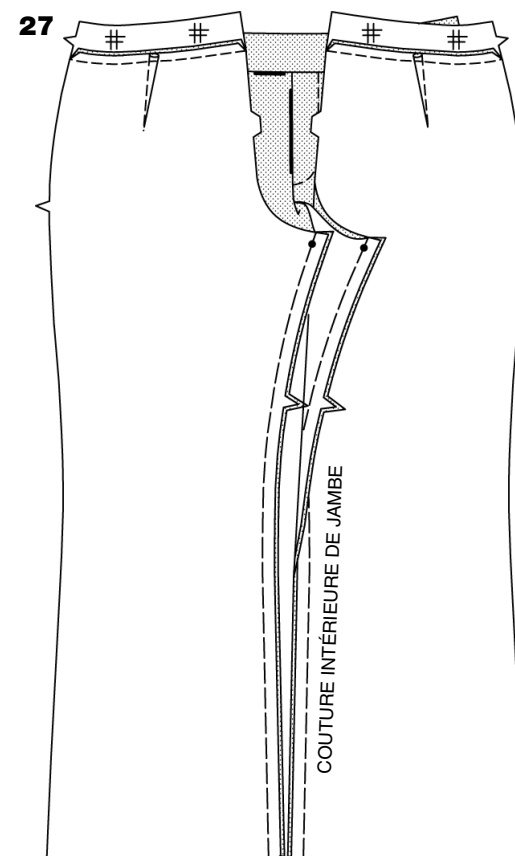
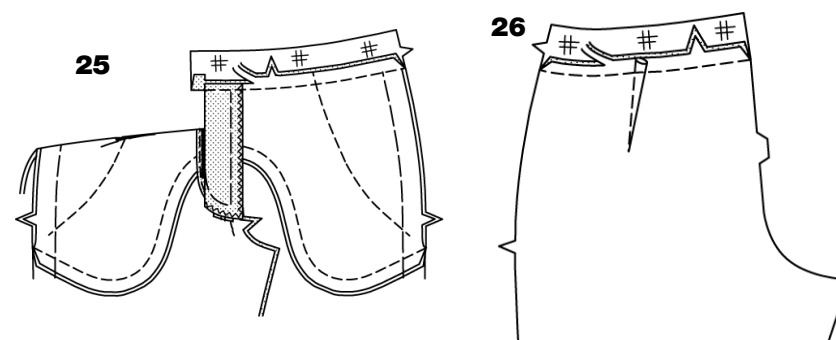
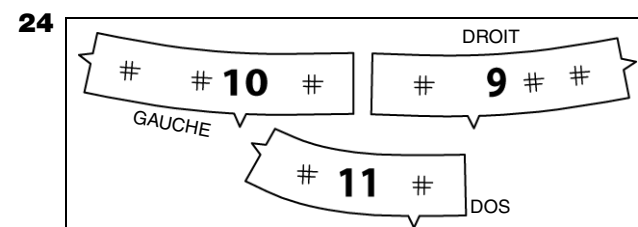
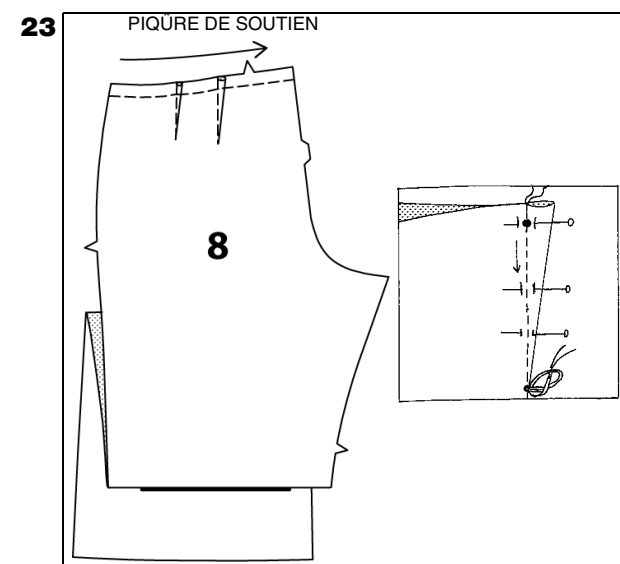
19. Sur l'ENDROIT, bâissez la braguette en place le long de la ligne de piqûre. Ôtez les épingles de la braguette. Piquez la braguette le long du bâti avec un pied ganseur réglable; Faites des points arrière à l'extrémité inférieure pour renforcer la couture. Ôtez le bâti.

20. Retournez la sous-patte en place. Sur l'ENVERS, cousez-la braguette et la sous-patte ensemble au bord inférieur, comme illustré. Recoupez le galon de la glissière à ras du bord inférieur de la braguette.

21. Sur l'ENDROIT, faites une bride en fil en travers de l'extrémité de la braguette en prenant toutes les épaisseurs.

22. DOS DU PANTALON POUR LA TAILLE MINCE OU MOYENNE - Faites une piqûre de soutien sur le bord supérieur du dos (8) en procédant comme pour le devant. Pour faire les pinces des sections du dos, ENDROIT CONTRE ENDROIT, pliez le tissu au milieu de la pince en superposant les lignes en tirets et les petits pois. Sur l'ENVERS, placez les épingles à angle DROIT sur les lignes en tirets. Piquez la pince depuis l'extrémité large jusqu'à la pointe.

CONSEIL - Pour éviter que se forme une poche à la pointe faites les derniers points directement sur la pliure et laissez dépasser des bouts de fils assez longs pour faire un nœud. NE FAITES PAS de points arrière à la pointe. Repassez la pince à plat le long de la piqûre pour lisser les points puis repassez-la vers le milieu.



23. DOS DU PANTALON POUR LA TAILLE DÉV ELOPPÉE -

Faites une piqûre de soutien sur le bord supérieur du dos (8) en procédant comme pour le devant.

Pour faire deux pinces dans chaque section du dos, ENDROIT CONTRE ENDROIT, pliez le tissu au milieu de la pince en superposant les lignes en tirets et les petits pois. Sur l'ENVERS, placez les épingles à angle DROIT sur les lignes en tirets. Piquez la pince depuis l'extrémité large jusqu'à la pointe.

CONSEIL - Pour éviter que se forme une poche à la pointe faites les derniers points directement sur la pliure et laissez dépasser des bouts de fils assez longs pour faire un nœud. NE FAITES PAS de points arrière à la pointe. Repassez la pince à plat le long de la piqûre pour lisser les points puis repassez-la vers le milieu.

N.B.: Vous avez coupé deux sections de ceinture devant gauche, deux sections de ceinture devant droite et quatre sections de ceinture dos. Une section de ceinture devant et deux sections de ceinture dos seront utilisées pour la ceinture. Ces sections seront entoilées puis piquées sur l'endroit du vêtement. Les autres sections seront utilisées pour la doublure puis piquées sur la ceinture et se trouveront sur l'ENVERS du vêtement, contre votre corps

24. Posez l'entoilage thermocollant sur l'ENVERS de la ceinture devant droite (9), de la ceinture devant gauche et (10) de la ceinture dos (11) en suivant le mode d'emploi.

25. ENDROIT CONTRE ENDROIT, épinglez le devant DROIT sur la ceinture devant droite en superposant les milieux et les bords non finis. Bâissez. Piquez. Recoupez les coutures SANS RECOUPER l'extrémité avant, comme illustré. Repassez la couture vers la ceinture, et la ceinture vers l'extérieur.

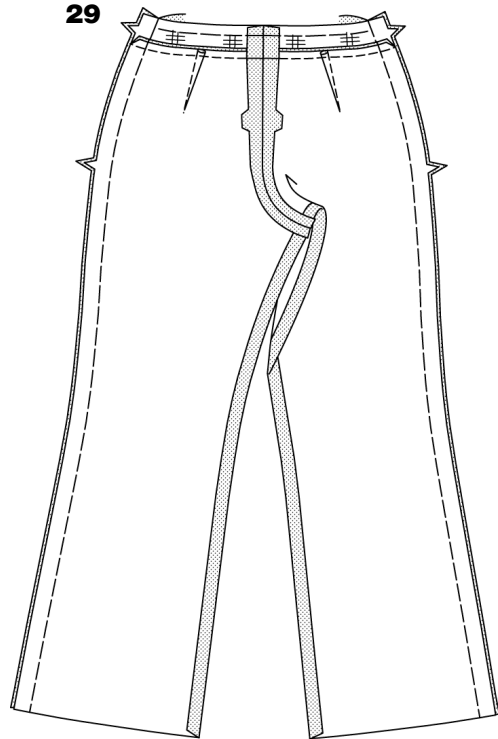
Posez le devant GAUCHE sur la ceinture devant gauche en procédant de la même manière.

26. ENDROIT CONTRE ENDROIT, épinglez les sections de ceinture dos sur les sections du dos en superposant les milieux et les bords non finis. Bâissez. Piquez. Recoupez les coutures. Repassez la couture vers la ceinture, et la ceinture vers l'extérieur.

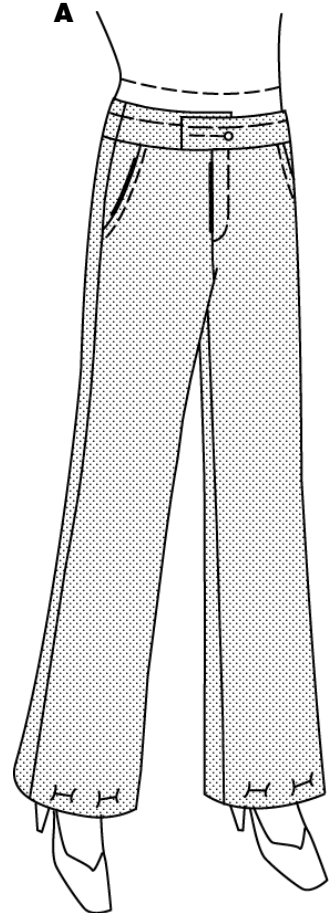
27. ENDROIT CONTRE ENDROIT, épinglez ensemble le devant et le dos le long des coutures intérieures de jambe, en superposant les petits pois. Piquez la couture en étirant le dos pour ajuster.

28. ENDROIT CONTRE ENDROIT, épinglez le reste de la couture du milieu en superposant les coutures intérieures de jambe, les petits pois et les crans. Bâissez depuis le cran du devant jusqu'au petit pois du dos, le long de la ligne de couture de 5/8" (1.5cm) et depuis le petit pois jusqu'au bord de la ceinture, le long de la ligne de couture du milieu dos.

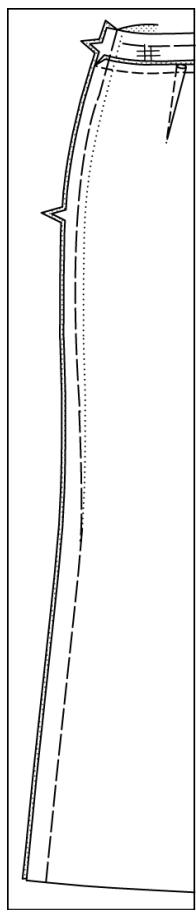
29



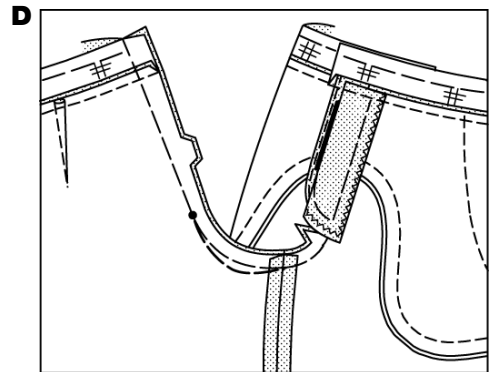
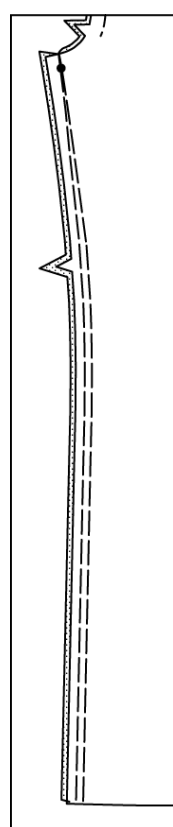
A



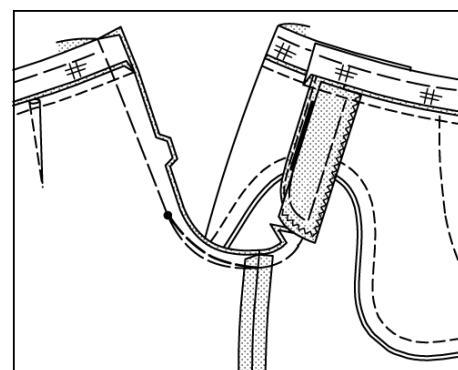
B



C



E



29. Pour bâtir plus facilement le pantalon/shorts, bâtissez le long de la ligne de couture du bord supérieur de la ceinture.
ENDROIT CONTRE ENDROIT, Bâtissez à la machine le devant sur le dos par les coutures de côté, le long de la ligne de couture de 1" (2.5cm) en faisant coïncider les coutures de la ceinture.

AJUSTEZ EN COUSANT

Pour vérifier si votre vêtement vous va bien:

A. Repliez l'ourlet marqué pour le modèle que vous faites et épinglez en place.

Bâtissez les poches pour les fermer. Essayez le pantalon/short en portant les chaussures appropriées et tenez-vous debout devant un miroir en pied. Croisant la ceinture devant gauche sur la ceinture devant droit, en superposant les milieux et épinglez en place. Gardez vos instruments près de vous afin de les avoir sous la main quand vous ajustez. Pour éviter toute confusion, le bâti de la couture du milieu et la glissière ne paraissent sur les croquis.

Ajustez la ceinture. Vérifiez que la ligne de couture marquée au bord supérieur se trouve à 1" (2.5cm) au-dessous de votre naturelle.

Assurez-vous que les coutures sont au bon en droit - les coutures de côté sur les côtés, la couture du milieu devant au milieu devant et la couture du milieu dos au milieu dos. Pincez au besoin ou bien relâchez les coutures de côté et du milieu dos de la ceinture de façon que le pantalon/short tombe bien.

Maintenez, ajustez le reste du pantalon ou du short - N'oubliez pas qu'une petite retouche peut être très importante!

B. Si vous avez ajusté les coutures de côté de la ceinture, il sera peut-être nécessaire de continuer la nouvelle de couture sur toute la couture de côté ou de rentrer progressivement jusqu'à la ligne de couture originale au-dessous des hanches. Vérifiez si vous devez faire d'autre retouches sur le devant et le dos avant de rentrer ou relâcher les coutures de côté.

C. Si le devant est un peu trop lâche, rentrez toute la couture intérieure de jambe parallèlement à la couture bâtie originale par quantités de 1/8" (3mm) jusqu'à 1/4" (6mm) en diminuant progressivement jusqu'au petit pois de la couture intérieure de jambe.

D. Pour le dos, si la couture du milieu dos forme des "plis" ou un "creux", c'est qu'il y a trop de tissu dans la section du postérieur. Il faut rentrer la couture le long de la courbe de la couture d'entrejambes dos en diminuant progressivement jusqu'à la piqûre originale et jusqu'à environ 1" (2.5cm) au-dessus du petit pois de la couture du milieu dos.

E. Si la couture du milieu dos est trop serrée, il faut relâcher la couture du milieu dos en diminuant progressivement jusqu'à la piqûre originale de la couture intérieure de jambe et jusqu'à environ 1" (2.5cm) au-dessus du petit pois de la couture du milieu dos.

N'oubliez pas qu'une toute petite retouche peut être très importante!

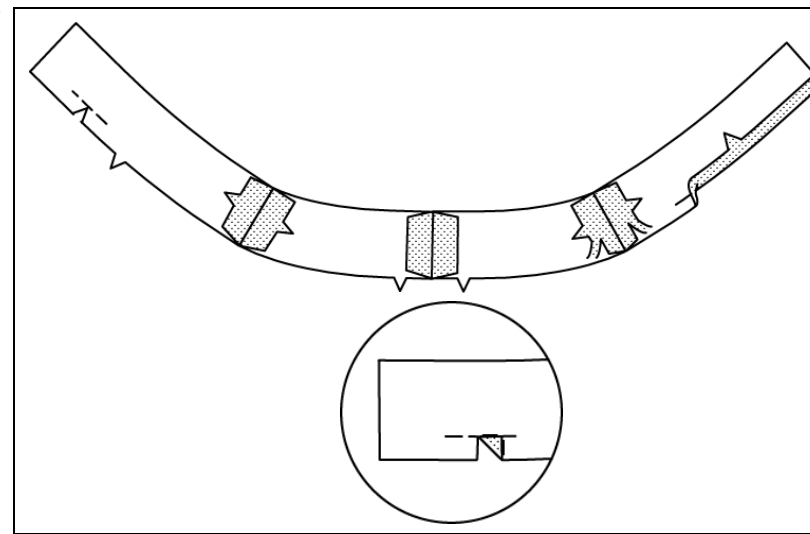
Maintenant, piquez les coutures du pantalon ou du short le long des lignes de couture nouvellement marquées.

Pour renforcer la couture du milieu, piquez toute la couture du milieu par-dessus la première piqûre en commençant à partir de l'extrémité de la braguette.

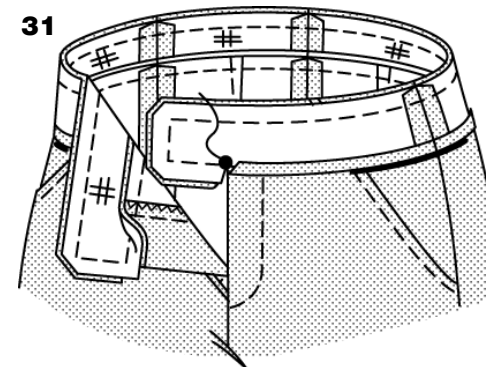
Recoupez les valeurs de couture à 5/8" (1.5cm) de la piqûre. Pour obtenir une finition professionnelle, vous pouvez piquez les coutures à la machine overlock/surjeteuse.

N'OUBLIEZ PAS de faire les mêmes ajustements et de replacer les marques, s'il y a lieu, sur les sections de la doublure de la ceinture.

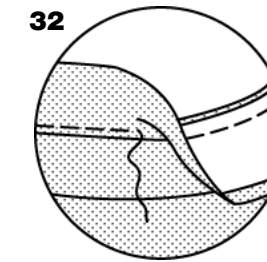
30



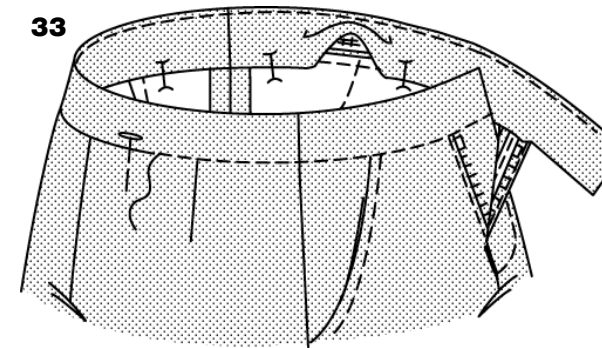
31



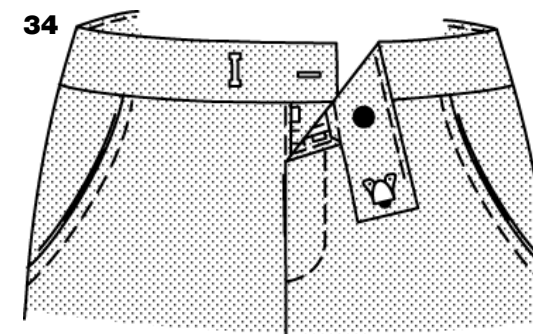
32



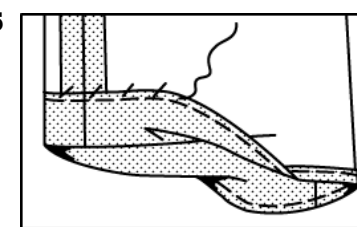
33



34



35



30. Piquez la couture du milieu dos et les coutures de côté des sections de la doublure de la ceinture, le long de la ligne de couture ou de la ligne de couture nouvellement marquée. Recoupez les valeurs de coutures de côté à 5/8" (1.5cm) de la piqûre.

Pour renforcer le bord inférieur de la parementure du devant gauche, piquez le long de couture à 1" (2.5) de chaque côté du milieu devant en le traversant. Rentrez en diagonale la doublure de la ceinture gauche au bord cranté, comme illustré. Au fer, faites un rentré de 1/2" (1.3cm) au bord inférieur de la doublure. Ne repassez pas l'extrémité crantée de la parementure du devant gauche.

31. Repliez les valeurs de coutures vers le bas à l'extrémité avant droite de la ceinture et de la doublure. ENDROIT CONTRE ENDROIT, épinglez la doublure sur la ceinture, en superposant les milieux et les coutures de côté. Piquez le bord supérieur et les extrémités de la ceinture le long de la ligne de couture jusqu'au milieu devant, à l'extrémité gauche de la ceinture, comme illustré. Recoupez la couture et biaisez les coins.

32. Pour sous-piquer, repassez la parementure et la couture vers l'extérieur, puis piquez en prenant la parementure et les valeurs de couture, tout près de la couture le plus loin possible.

33. Retournez parementure vers l'ENVERS; repassez. Épinglez la parementure en plaçant les épingles sur l'ENDROIT. (Le bord inférieur de la parementure de l'empècement dépasse de 1/8" (3mm) au-dessous de la couture.

Sur l'ENDROIT, piquez dans le sillon de la couture en prenant le bord inférieur de la parementure sur l'ENVERS et en ôtant les épingles au fur et à mesure.

34. Faites la boutonnières à l'extrémité avant droite de la ceinture, à la marque.

On l'ENVERS, cousez le bouton sur la doublure de la ceinture gauche, au petit pois intérieur, en veillant à faire une piqûre invisible sur l'ENDROIT.

Cousez une agrafe à l'extrémité avant de la ceinture gauche, au petit pois. Croisez la ceinture devant gauche sur la ceinture devant droite en superposant les milieux. Cousez la boucle de l'agrafe sous le crochet.

35. Vérifiez la longueur finie de votre vêtement.

Avec le fer, repliez l'ourlet le long de la marque.

Marquez la largeur de l'ourlet; égalisez aux ciseaux. Pour finir le bord, piquez un rentré de 1/4" (6mm), piquez à point zig-zag, OU overlock/point de surjet.

Cousez l'ourlet en place à points glissés en soutenant l'ampleur.

Maintenant que vous avez fini, marquez tous vos ajustements sur les pièces de patron....La prochaine vous n'aurez plus qu'à couper et coudre...FABULEUX!