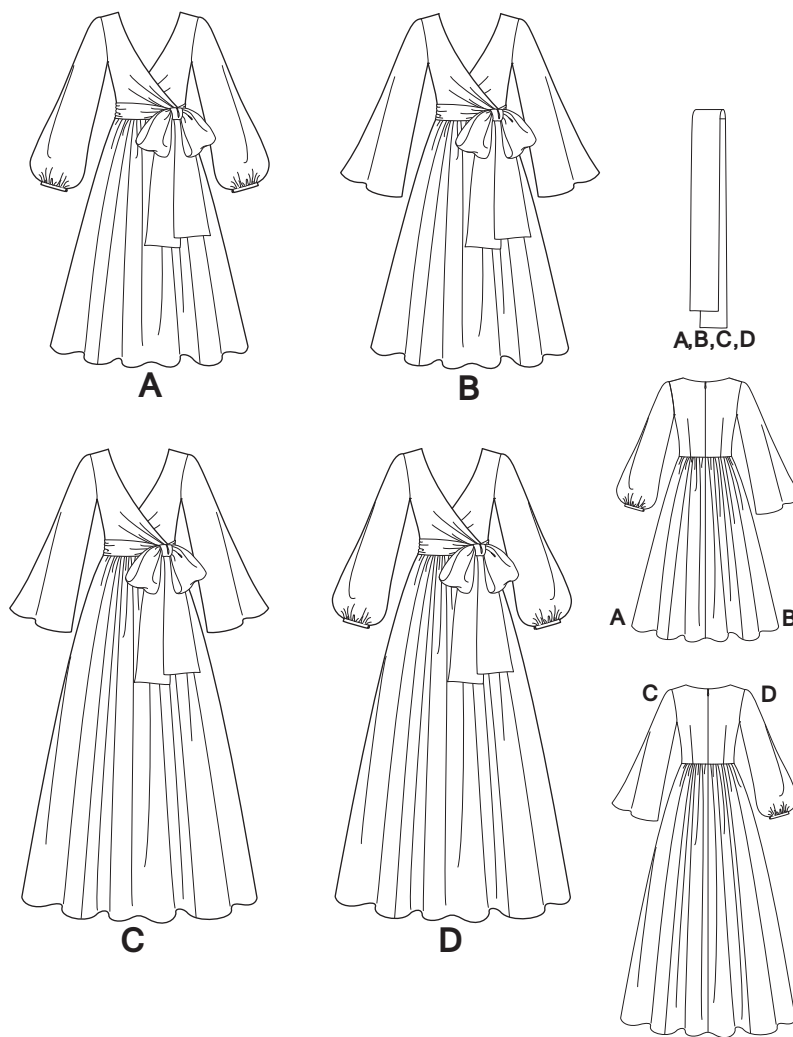
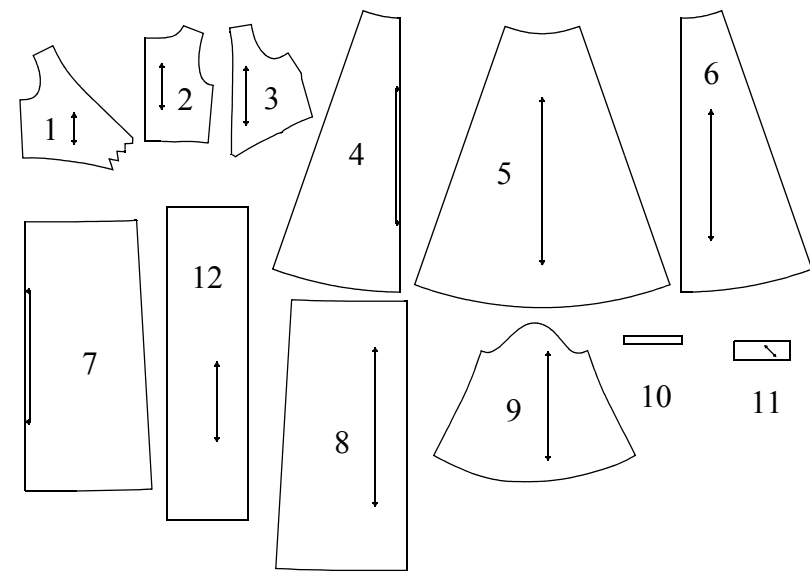


Merci d'avoir acheté ce patron de Simplicity. Nous avons déployé tous nos efforts pour vous offrir un produit de haute qualité.



TOUTES LES PIÈCES DE PATRON COMPRENNENT LES VALEURS DE COUTURE ET D'OURLET.

12 pièces du patron



- 1-CORSAGE DEVANT -A,B,C,D
- 2-CORSAGE DOS -A,B,C,D
- 3-DOUBLURE DU CORSAGE DEVANT -A,B,C,D
- 4-JUPE DEVANT -A,B,C,D
- 5-DÉCOUPE DEVANT ET DOS DE LA JUPE -A,B,C,D
- 6-JUPE DOS -A,B,C,D
- 7-DOUBLURE DU DEVANT DE JUPE -A,B,C,D
- 8-DOUBLURE DU DOS DE JUPE -A,B,C,D
- 9-MANCHE -A,B,C,D
- 10-GUIDE POUR LES FRONCES -A,D
- 11-BANDE DE MANCHE-A,D
- 12-LARGE CEINTURE-A,B,C,D

Instructions Générales

Le Patron

SYMBOLES

- ↔ LIGNE DE SENS - Placez la sur le droit fil du tissu parallèlement à la lisière.
- ⇓ PLACEZ LA LIGNE CONTINUE sur la pliure du tissu.
- MILIEU DEVANT/DOS du vêtement.
- ∇ CRANS
- POIS
- LIGNE DE COUPE
- == LIGNE POUR ALLONGER OU RACCOURCIR

VALEUR DE COUTURE: Sauf indication contraire, elle est de 5/8" (1.5cm) mais elle n'est pas imprimée sur les PATRONS MULTI-TAILLES. MARQUEZ VOTRE TAILLE AVEC UN STYLO à pointe feutre.

Pour les symboles et l'utilisation des PATRONS MULTI-TAILLES, voyez les tableaux figurant sur le patron.

Le Patron AJUSTEZ SI NECESSAIRE

Faites les rectifications avant de placer le patron sur le tissu.

POUR ALLONGER: Coupez le patron entre les lignes pour allonger ou raccourcir. Ecartez le patron uniformément à la distance voulue, rajoutez du papier et maintenez avec du ruban adhésif.

POUR RACCOURCIR: Aux lignes pour allonger ou raccourcir, faites un pli régulier pour résorber l'excédent de longueur. Maintenez en place avec du ruban adhésif.

Lorsque les lignes pour allonger ou raccourcir ne sont pas indiquées, faites les rectifications nécessaires au bord inférieur du patron.

Coupe/Marques

AVANT DE COUPER: REPASSEZ les pièces avec un fer sec et tiède. DECATISSEZ en lavant préalablement les tissus lavables ou en repassant à la vapeur les tissus non-lavables.

ENCERCLEZ votre plan de coupe.

EPINGLEZ le patron sur le tissu comme indiqué sur le plan de coupe.

POUR DOUBLE EPAISSEUR: pliez le tissu ENDROIT CONTRE ENDROIT.

POUR SIMPLE EPAISSEUR: placez le tissu avec l'ENDROIT sur le dessus.

POUR LES TISSUS PELUCHEUX, A REFLETS OU A MOTIF UNIDIRECTIONNEL, utilisez les plans de coupe "avec sens".

APRES AVOIR COUPE: Avant de retirer le patron, REPORTEZ toutes les marques sur l'ENVERS du tissu. Marquez aux épingles et à la craie ou avec du papier calque de couturière et la roulette à tracer.

Pour marquer rapidement:

- Entaillez le bord du tissu pour marquer les crans, les extrémités des lignes de pliure et des lignes du milieu.
- Epinglez dans les pois.

Couture

- Cousez le vêtement en suivant les **Instructions de Couture**.
- EPINGLEZ les coutures ou bâtissez-les à la machine en faisant correspondre les crans.
- PIQUEZ des coutures de 5/8" (1.5cm) sauf indication contraire.
- OUVREZ les coutures au fer, sauf indication contraire, en crantant si nécessaire pour que les coutures reposent bien à plat.
- AMINCISSEZ les coutures pour réduire l'ampleur, comme illustré ci-dessous:

Amincissez les coutures Biaisés les coins Crantez les courbes intérieures Encochez les courbes

REMARQUES SPECIALES POUR LA COUPE

★ Si le plan de coupe montre une pièce dépassant au-delà de la pliure, coupez toutes les pièces à l'exception de celle-ci.

✳ Tracez de petites flèches le long des deux lisières pour indiquer la direction du sens ou du motif.

ENDROIT CONTRE ENDROIT, pliez le tissu dans la largeur (sens trame) et coupez le long de la pliure (a).

Tournez l'une des épaisseurs de tissu jusqu'à ce que les flèches des deux épaisseurs aillent dans la même direction. Placez les épaisseurs ENDROIT CONTRE ENDROIT (b).

Plans de Coupe

★ patron côté imprimé sur le dessous

✳ patron côté imprimé sur le dessus

★ Voyez REMARQUES SPECIALES POUR LA COUPE

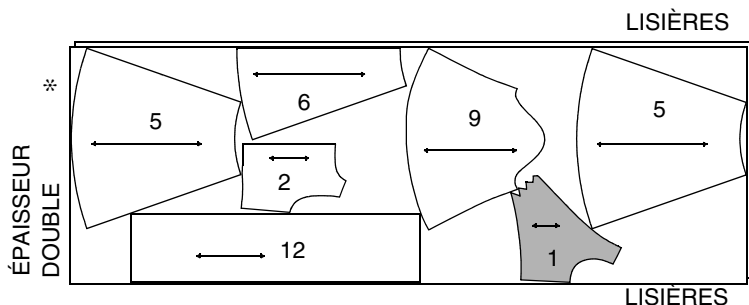
LA POSITION DES PIÈCES PEUT VARIER LÉGEREMENT SELON VOTRE TAILLE DE PATRON

IMPORTANT: POUR DÉCOUPER LES PIÈCES DE PATRON, COUPEZ LE LONG DE LA LIGNE DE LA TAILLE AMÉRICAINNE CORRESPONDANT À VOTRE TAILLE.

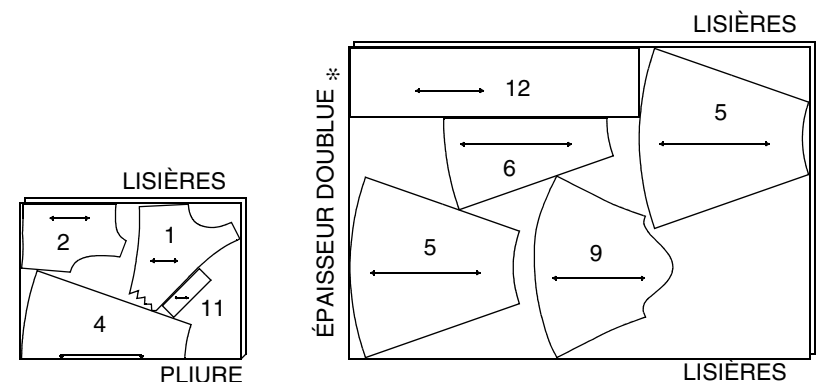
A,B ROBE ET CEINTURE LARGE

- A- UTILISEZ LES PIÈCES 1 2 4 5 6 9 11 12
- B- UTILISEZ LES PIÈCES 1 2 4 5 6 9 12

44" 45" (115CM)
AVEC SENS
TOUTES TAILLES

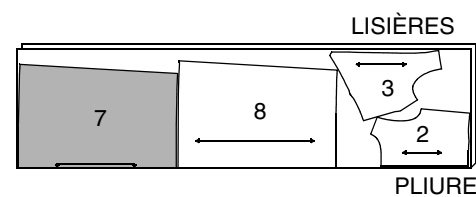


58" 60" (150CM)
AVEC SENS
TOUTES TAILLES

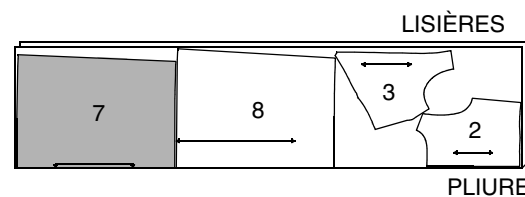


A,B DOUBLURE

UTILISEZ LES PIÈCES 2 3 7 8
44" 45" (115CM)
SANS SENS
TAILLES 6 8 10 12 14



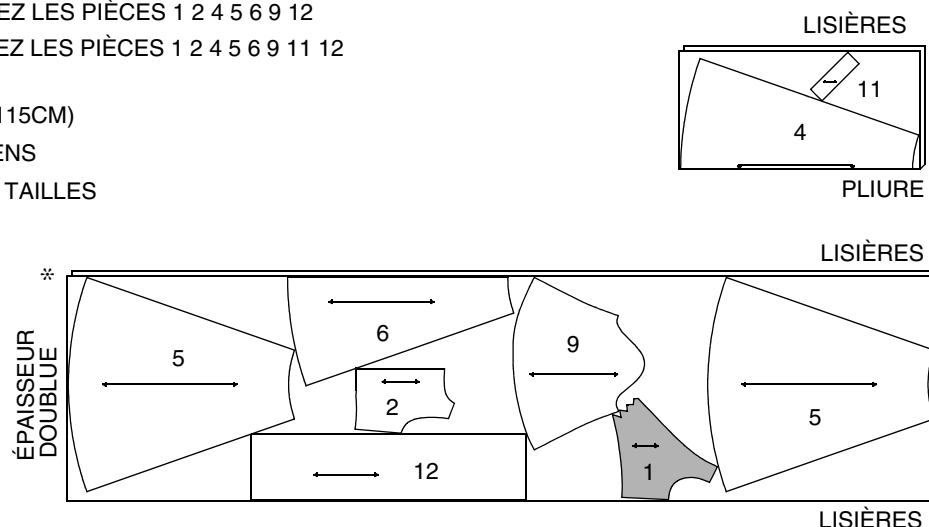
44" 45" (115CM)
SANS SENS
TAILLES 16 18 20 22



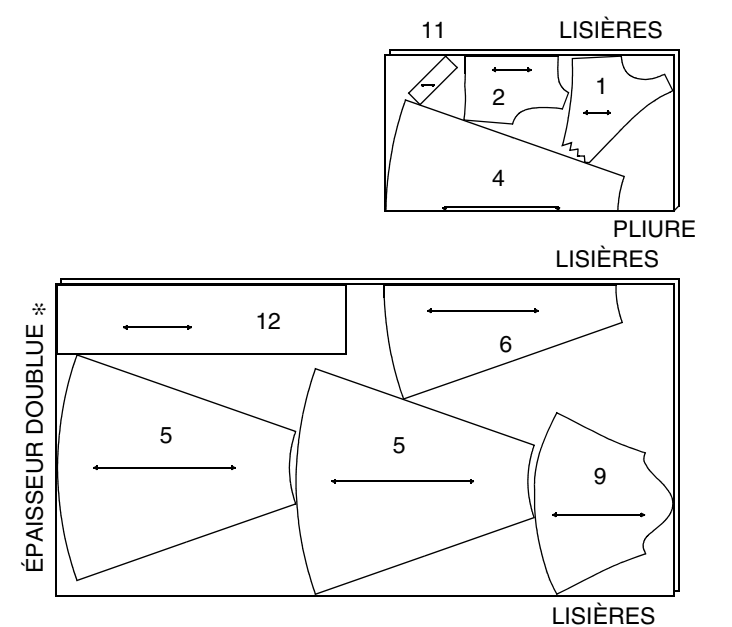
C,D ROBE ET CEINTURE LARGE

- C- UTILISEZ LES PIÈCES 1 2 4 5 6 9 12
- D- UTILISEZ LES PIÈCES 1 2 4 5 6 9 11 12

44" 45" (115CM)
AVEC SENS
TOUTES TAILLES

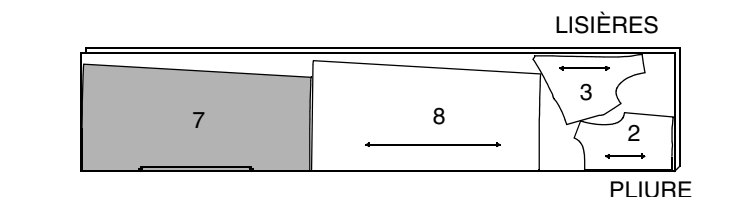


58" 60" (150CM)
AVEC SENS
TOUTES TAILLES

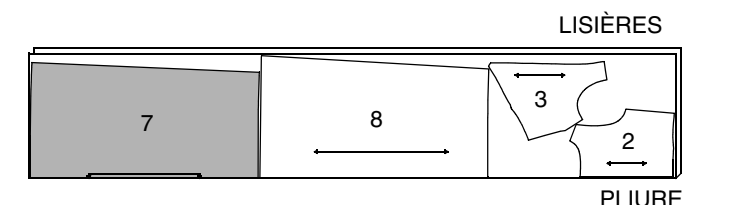


C,D DOUBLURE

UTILISEZ LES PIÈCES 2 3 7 8
44" 45" (115CM)
SANS SENS
TAILLES 6 8 10 12 14



44" 45" (115CM)
SANS SENS
TAILLES 16 18 20 22



Instructions de Couture

CODE

ENDROIT

ENVERS

ENTOILAGE

DOUBLURE

Lisez les **Instructions Générales** à la page 1 avant de commencer.

N.B.: POUR TISSU TRANSPARENT - piquez la couture de nouveau à 1/8" (3mm) de la première piqûre. Recoupez près de la piqûre. Repassez la couture vers un côté.

LES PIÈCES DU PATRON SERONT IDENTIFIÉES PAR DES CHIFFRES LA PREMIÈRE FOIS QU'ELLES SONT UTILISÉES.

ROBE ET CEINTURE LARGE A, B, C, D

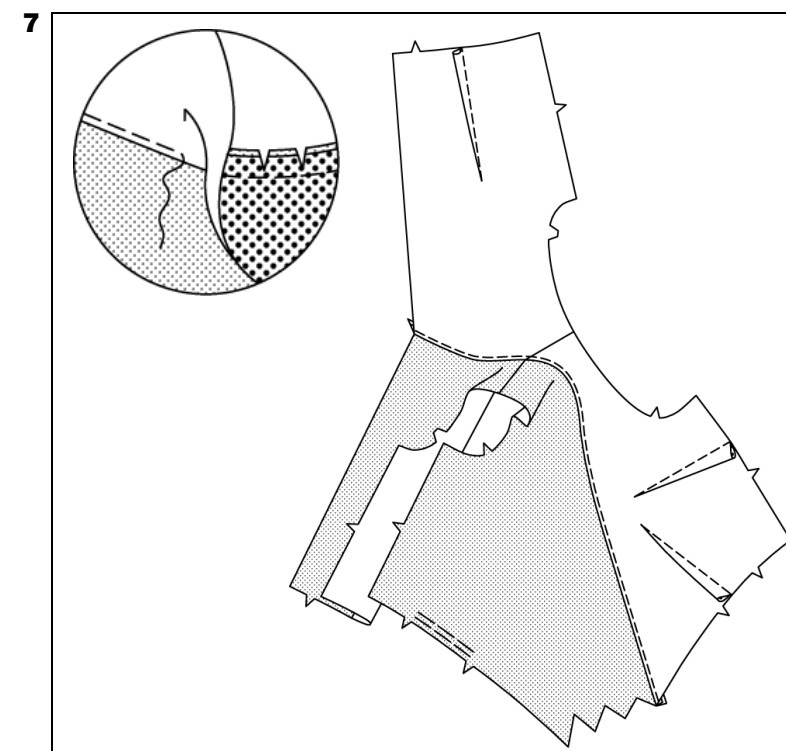
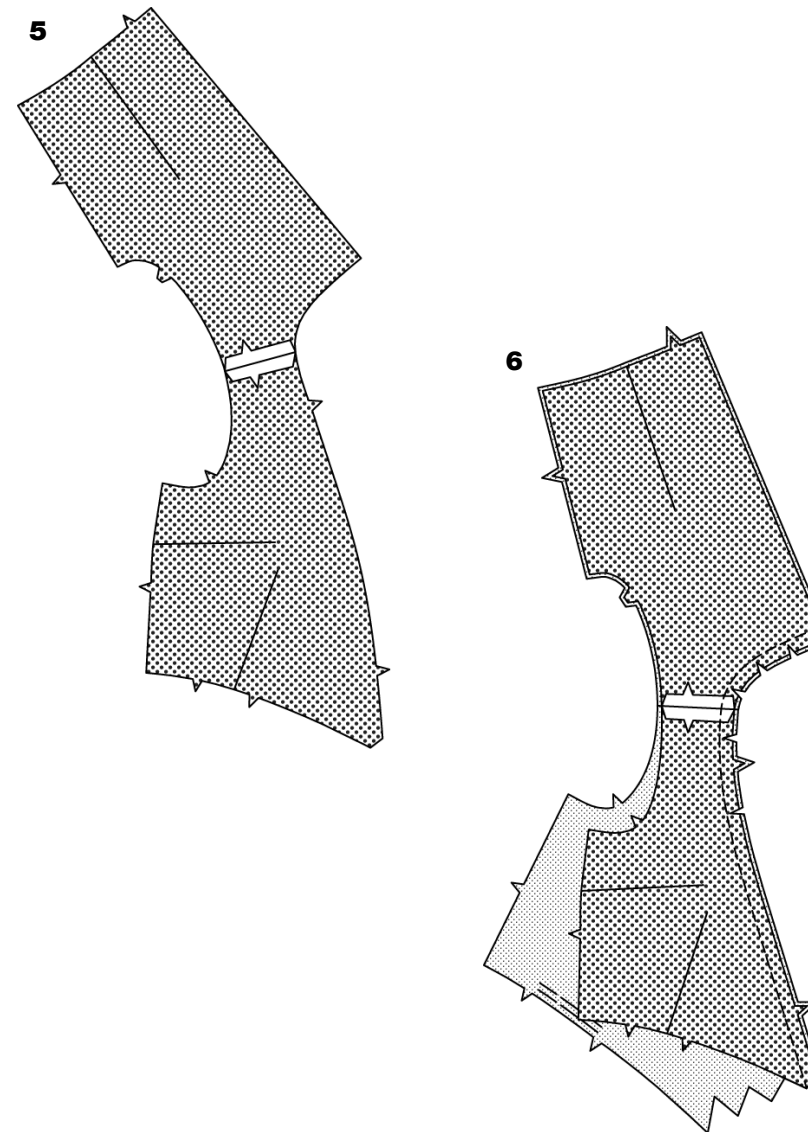
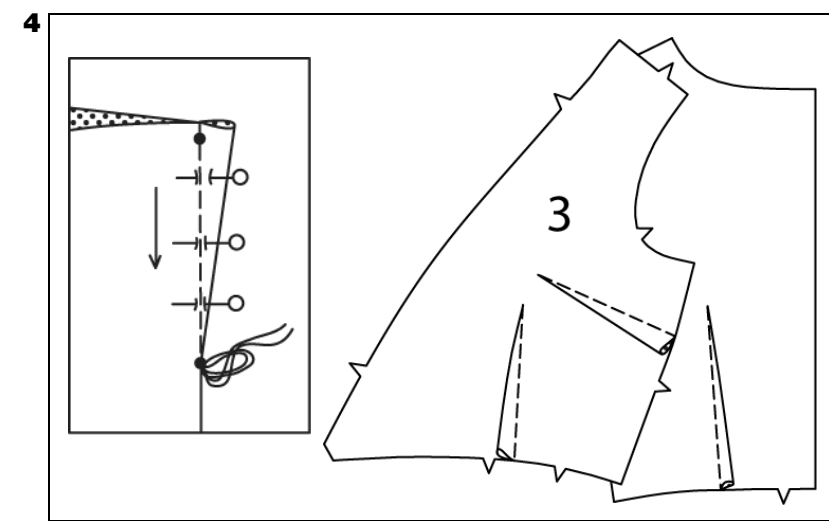
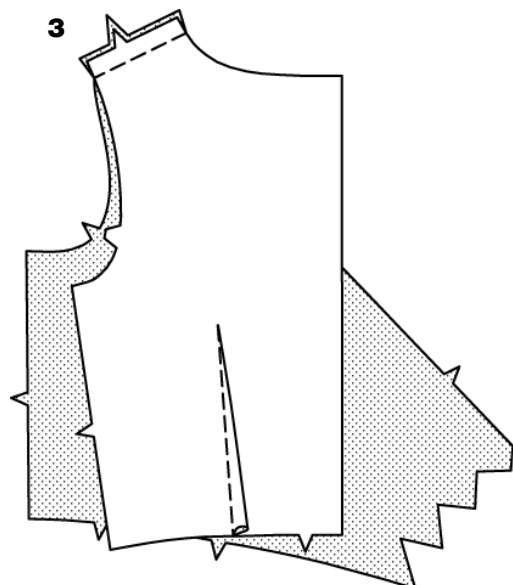
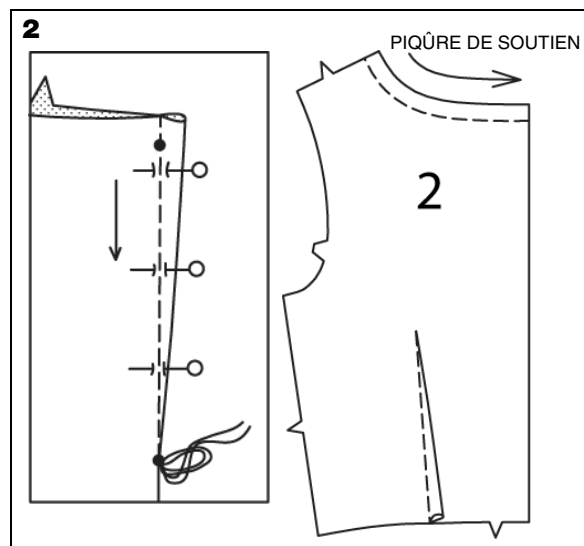
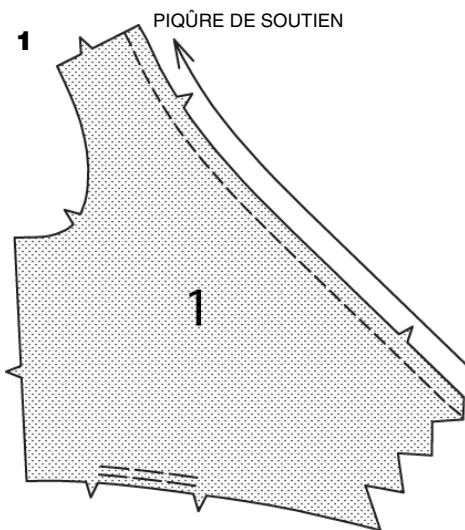
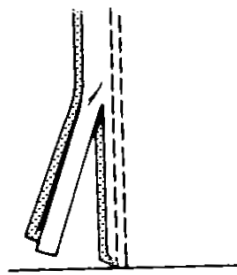
ÉTAPE 1

corsage devant et dos

- Faites une piqûre de soutien sur les bords d'encolure devant (1) à 1/2" (1.3cm) des bords coupés en direction des flèches. Cette piqûre de soutien est permanente et empêche les bords arrondis de s'étirer. La piqûre de soutien ne paraîtra plus sur les croquis suivants. Pour froncer le bord inférieur du corsage devant entre les crans, piquez sur la ligne de couture et à 1/4" (6mm) à l'INTÉRIEUR de la ligne de couture.

- Faites la piqûre de soutien sur le bord de l'encolure du corsage dos (2) à 1/2" (1.3cm) du bord coupé en direction des flèches. Pour faire les pinces sur le corsage dos, ENDROIT CONTRE ENDROIT, pliez le tissu au milieu de la pince en superposant les lignes en tirets et les petits pois. Sur l'ENVERS, placez les épingles à angle DROIT aux lignes en tirets. Piquez la pince depuis l'extrémité large jusqu'à la pointe. **CONSEIL** - Pour éviter que se forme une poche à la pointe faites les derniers points directement sur la pliure et laissez dépasser des bouts de fils assez longs pour faire un nœud. NE FAITES PAS de points arrière à la pointe. Repassez la pince à plat le long de la piqûre pour lisser les points puis repassez- la vers le milieu.

- ENDROIT CONTRE ENDROIT, piquez le corsage devant sur le dos par les coutures des épaules.



ÉTAPE 2

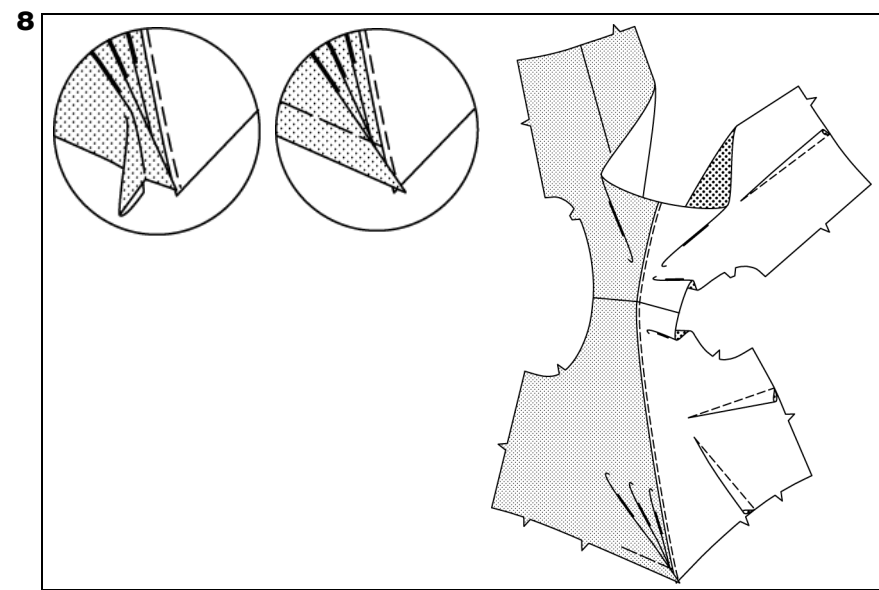
doublure du corsage

- Pour faire les pinces sur la doublure du corsage devant et du dos (3), ENDROIT CONTRE ENDROIT, pliez le tissu au milieu de la pince en superposant les lignes en tirets et les petits pois. Sur l'ENVERS, placez les épingles à angle DROIT aux lignes en tirets. Piquez la pince depuis l'extrémité large jusqu'à la pointe. **CONSEIL** - Pour éviter que se forme une poche à la pointe faites les derniers points directement sur la pliure et laissez dépasser des bouts de fils assez longs pour faire un nœud. NE FAITES PAS de points arrière à la pointe. Repassez la pince à plat le long de la piqûre pour lisser les points. Repassez les pinces de la poitrine vers le bas et les pinces de la taille vers le milieu.

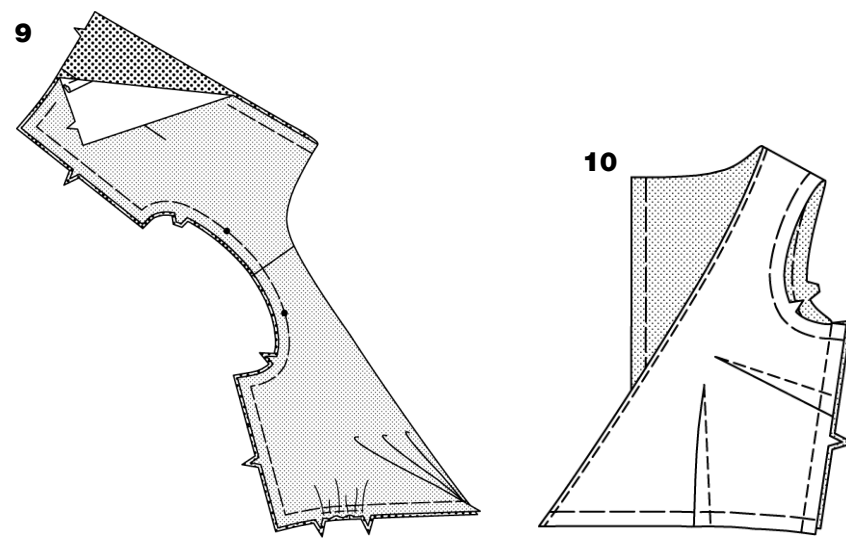
- ENVERS CONTRE ENVERS, piquez la doublure devant sur la doublure dos par les coutures des épaules.

- Épinglez l'ENVERS de la doublure sur l'ENDROIT du corsage en superposant les milieux et les coutures. Piquez le devant et les bords de l'encolure en étirant le corsage devant pour ajuster la doublure entre les crans. Recoupez la couture; crantez les courbes.

- Repassez la doublure vers l'extérieur et la couture vers la doublure. Avec la doublure vers le haut, sous-piquez près de la ligne de couture par la doublure et la couture.



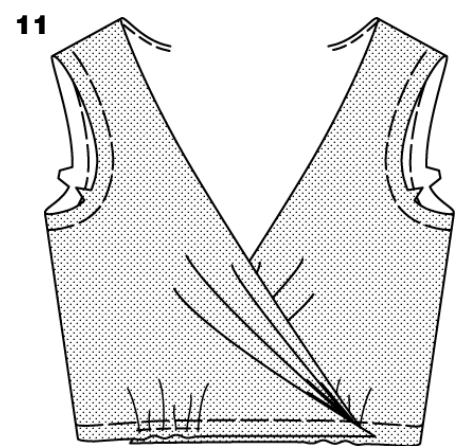
8. Pour faire les plis souples sur le corsage devant, sur l'ENDROIT, pliez sur la ligne continue le plus près de la couture. Joignez le pli sur la ligne en tirets; épinglez. Pour faire les autres plis, pliez sur les lignes continues, joignez les lignes en tirets. Bâissez.



9. Repliez la doublure vers l'INTÉRIEUR; repassez en veillant à ne pas repasser les plis. Épinglez la doublure sur le corsage en superposant les milieux, les coutures, les crans et les petits pois. Tirez sur les fils de fronce sur le corsage devant pour ajuster la doublure. Bâissez à la machine les bords non finis ensemble.

10. ENDROIT CONTRE ENDROIT, piquez ensemble le devant et le dos par les coutures des côtés.

11. Croisez le devant DROIT sur le GAUCHE en superposant les milieux. Bâissez sur le bord inférieur en attrapant toutes les épaisseurs.



ÉTAPE 3

Manches et bandes des manches pour les vues A, D

12. Piquez un rentré de 1/4" (6mm) sur les bords de dessous-de-bras de manche (9) au-dessus des gros pois.

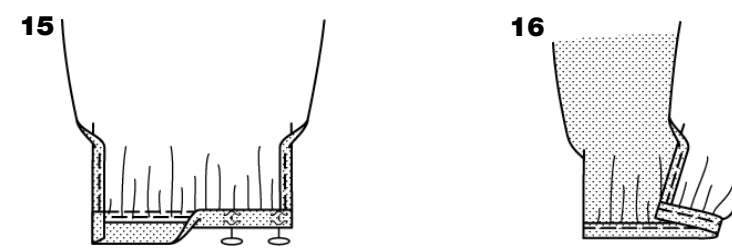
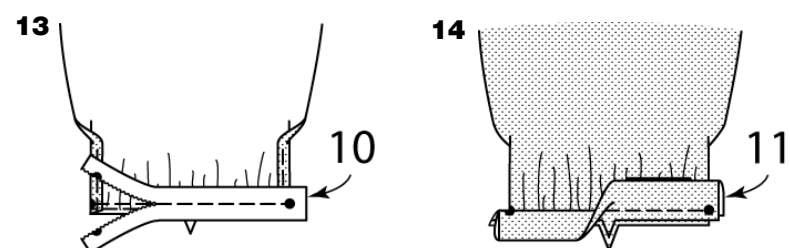
Repassez les bords piqués sur l'INTÉRIEUR le long de la ligne de couture; épinglez au bord inférieur.

Pour soutenir la partie supérieure de la manche entre les crans, piquez à long point sur la ligne de couture et à 1/4" (6mm) à l'INTÉRIEUR de la ligne de couture.

Pour froncer le bord inférieur de la manche, piquez à long point à 3/8" (1cm) de la ligne de couture et à 1/8" (3mm) à l'INTÉRIEUR de la ligne de couture.

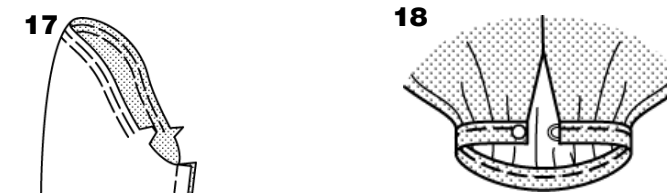
13. Coupez deux guides pour les fronces (10) de papier. Reportez les marques. Épinglez le bord inférieur de la manche sur le guide en superposant les petits pois. Tirez sur les fils de fronce pour ajuster le guide; attachez les fils. Piquez sur la ligne de couture de 3/8" (1cm) de la manche en piquant le guide. Déchirez le guide.

14. Pliez la bande de la manche (11) en deux sur la longueur. Sur l'ENDROIT, épinglez la bande sur le bord inférieur de la manche en superposant les petits pois avec les bords non finis alignés. (Les extrémités de la bande dépassent de 3/8" (1cm) au-delà des bords de manche.) Piquez en couture de 3/8" (1cm). Repassez la bande vers l'extérieur et la couture vers la bande.



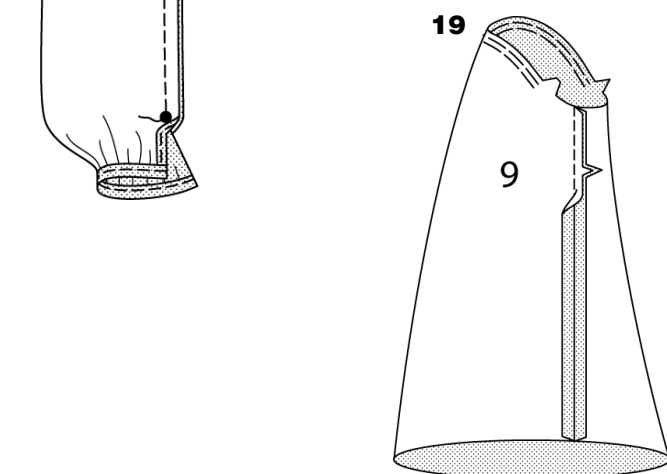
15. Rentez les extrémités de la bande, comme illustré. Repliez la bande sur le bord non fini vers l'INTÉRIEUR avec le bord replié de la bande juste par-dessus la ligne de couture en plaçant les épingles sur l'ENDROIT.

16. Sur l'ENDROIT, piquez la bande près de la couture en attrapant le bord replié sur l'INTÉRIEUR.



17. Piquez la couture du dessous de bras de manche au-dessous du gros pois; faites des points arrière au gros pois pour renforcer la couture.

18. Cousez le bouton sur le petit pois de la bande. Faites un bride de fil assez grande pour l'ajuster au bouton sur l'autre extrémité.



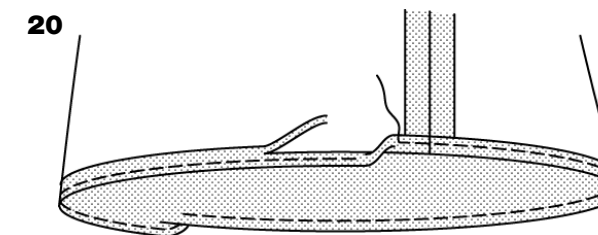
manches vues B, C

19. Pour soutenir la partie supérieure de la manche (9) entre les crans, piquez avec des points longs sur la ligne de couture et à 1/4" (6mm) à l'INTÉRIEUR de la ligne de couture. Piquez la couture du dessous de bras.

20. Pour faire l'ourlet étroit, repliez au fer 1/4" (6mm) sur le bord inférieur. Piquez près du bord replié au fer.

Recoupez près de la piqûre.

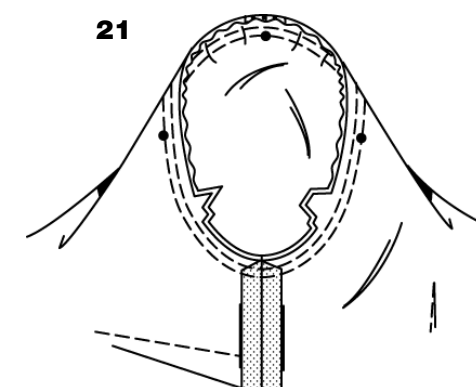
Au fer, faites un autre rentré de 1/8" (3mm) et piquez en place.



ÉTAPE 4

piquez la manche sur l'emmanchure pour toutes les vues

21. Retournez la manche sur l'ENDROIT. Maintenez le vêtement sur l'ENVERS avec l'emmanchure vers vous. ENDROIT CONTRE ENDROIT, épinglez la manche sur l'emmanchure avec le petit pois du milieu sur la couture d'épaule en superposant les coutures de dessous de bras, les crans et les autres petits pois. Tirez les fils de fronce pour ajuster. Pour répartir l'ampleur régulièrement, glissez le tissu le long des fils de canette jusqu'à ce qu'il n'y ait plus ni fronces, ni petits pois sur la ligne de couture. Bâissez. Piquez de nouveau à 1/8" (3mm) de la première piqûre. Au-dessous des crans, recoupez la couture à ras de la piqûre. Repassez seulement la valeur de couture en résorbant l'ampleur.

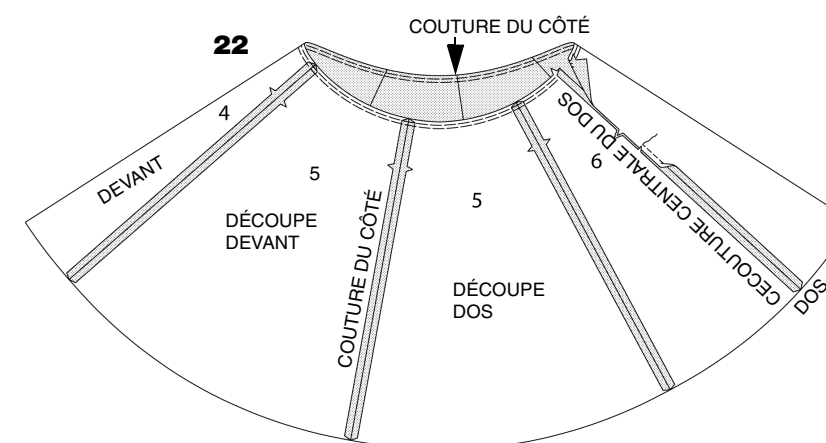


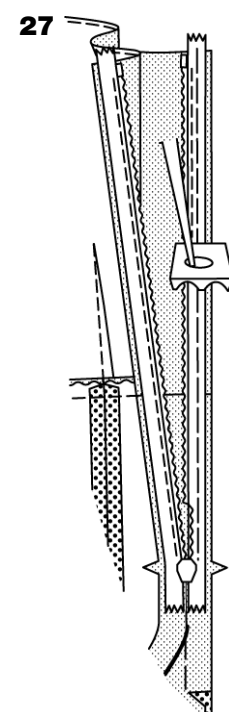
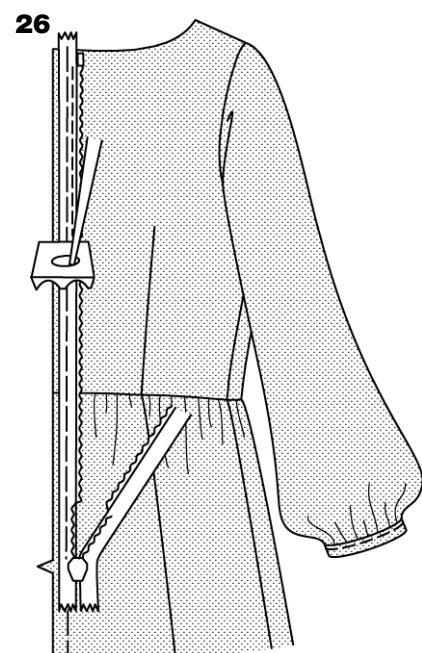
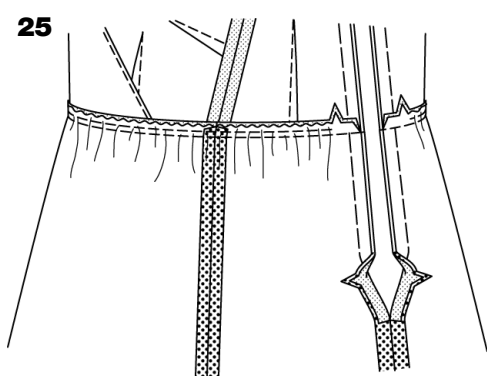
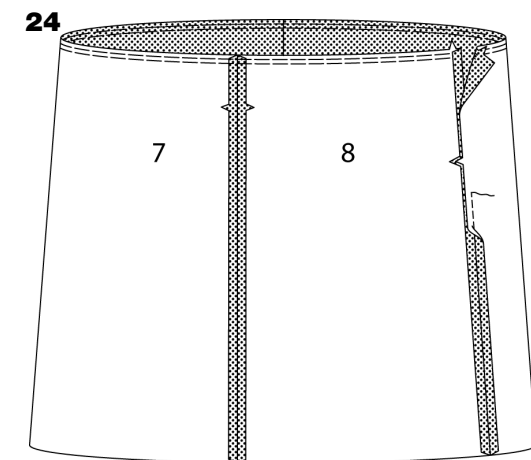
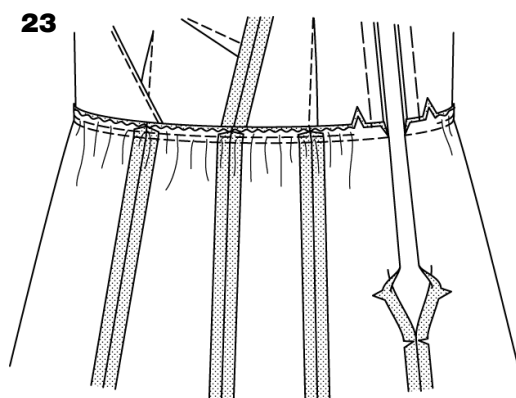
ÉTAPE 5

jupe

22. Piquez la jupe devant (4) sur les sections de la découpe devant et dos (5). Les autres découpes de la jupe sont pour les découpes dos. Piquez la couture du milieu dos de la jupe (6) depuis le bord inférieur jusqu'à 2" (5cm) au-dessous du cran; faites des points arrière à l'extrémité inférieure de l'ouverture en veillant à ne pas couper la piqûre. Piquez la découpe dos sur le dos de la jupe. Piquez ensemble le devant et le dos par les coutures des côtés.

Pour froncer le bord supérieur de la jupe entre les crans, piquez à long point sur la ligne de couture et à 1/4" (6mm) à l'INTÉRIEUR de la ligne de couture.





23. ENDROIT CONTRE ENDROIT, épinglez la jupe sur le corsage par la couture de la taille en superposant les milieux et les coutures des côtés en alignant les coutures de la découpe devant et dos avec les pinces. Tirez sur les fils de fronce pour ajuster. Bâtessez.

ÉTAPE 6

doublure de jupe

24. Piquez la couture du milieu dos de la doublure dos (8) du bord inférieur jusqu'à 2" (5cm) au-dessous du cran; faites des points arrière à l'extrémité inférieure de l'ouverture pour renforcer la couture.
Piquez la doublure de la jupe devant (7) sur la doublure dos par les coutures des côtés. Froncez le bord supérieur de la doublure comme pour la jupe.

25. ENDROIT CONTRE ENDROIT, épinglez la doublure de la jupe sur le corsage (l'ENDROIT de la doublure est contre l'ENVERS de la jupe) en superposant les milieux et les coutures des côtés. Tirez sur les fils de fronce pour ajuster. Bâtessez. Piquez la couture en attrapant toutes les épaisseurs. Repassez la couture vers le haut. Bâtessez les bords de l'ouverture du milieu dos de la jupe et de la doublure au-dessous du cran.

CONSEIL- Finissez la couture de la taille avec les points zig-zag ou overlock/surjetez les bords.

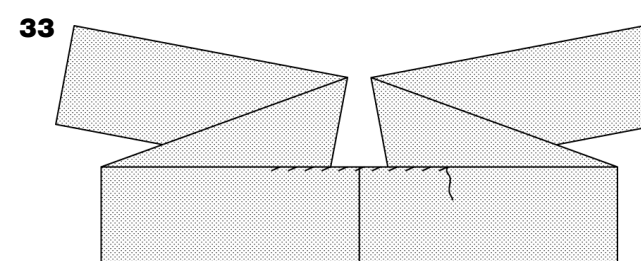
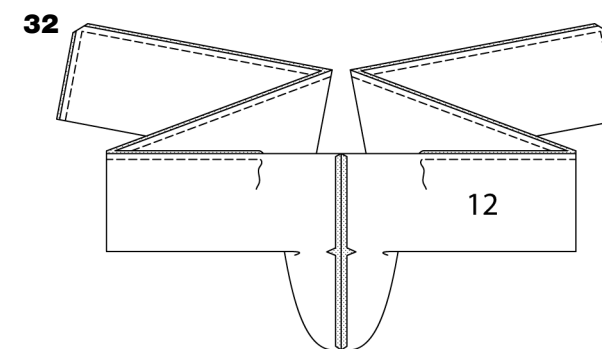
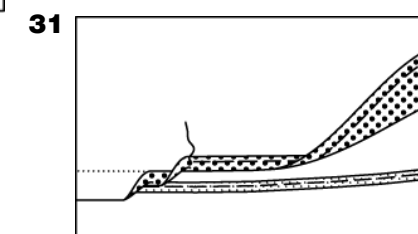
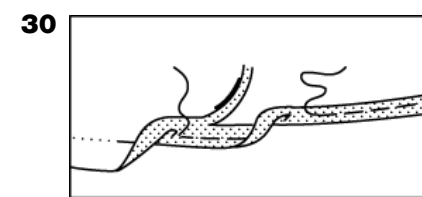
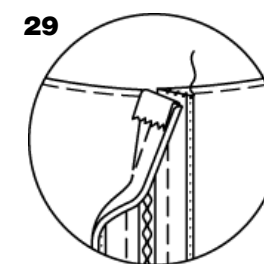
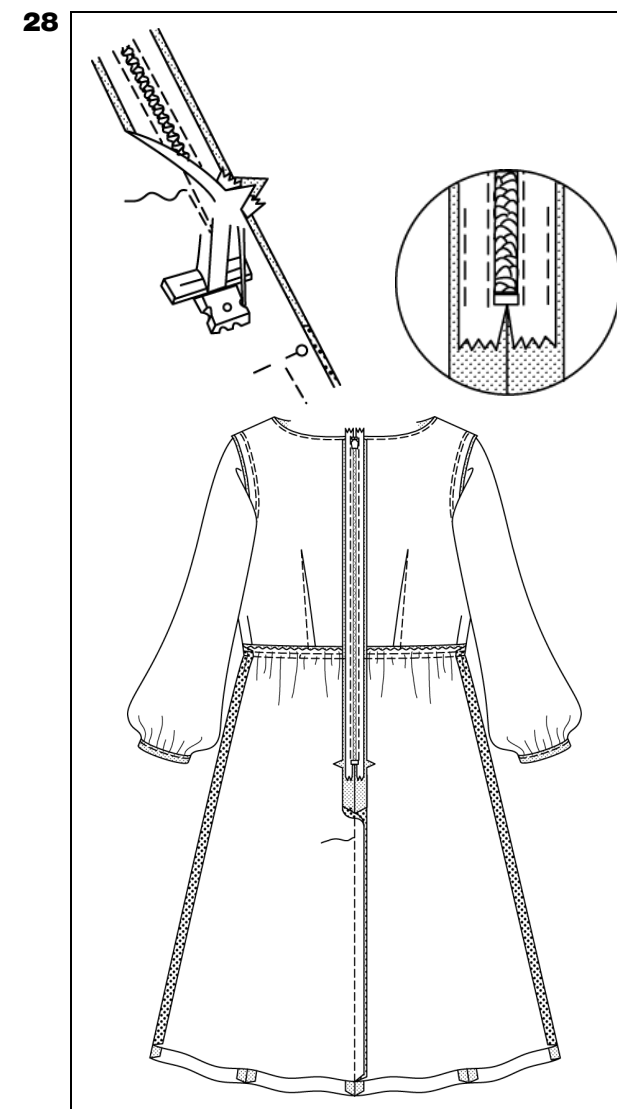
ÉTAPE 7

glissière

N.B.: Piquez la glissière invisible avec un pied à glissière invisible. Avant de commencer, veillez à bien placer l'aiguille au milieu de la glissière pour éviter de la casser. Si les mailles se trouvent sur la GAUCHE du bord non fini, utilisez le sillon GAUCHE et si les mailles se trouvent sur la DROITE, utilisez le sillon DROIT.

26. Ouvrez la glissière et repassez le galon à plat sur l'ENVERS sans attraper les mailles (avec le fer réglé sur basse température).
Sur l'ENDROIT, épinglez le côté DROIT de l'envers de la glissière sur le bord DROIT de l'ouverture avec les mailles le long de la ligne de couture, le galon dans la valeur de couture et l'arrêt supérieur au bord de l'encolure, comme illustré. Bâtessez sur le milieu du galon.
Avec le sillon DROIT du pied de biche sur les mailles, piquez le long du galon jusqu'au cran. Faites des points arrière pour renforcer.

27. Epinglez l'autre moitié de la glissière sur le bord du dos GAUCHE de la même manière. Veillez à bien aligner les bords supérieurs du vêtement et à faire coïncider les coutures de la ceinture. Bâtessez à la machine au milieu du galon. Placez le pied de biche en haut du galon de la glissière avec le sillon GAUCHE sur les mailles. Piquez le long du galon jusqu'au cran. Faites des points arrière pour renforcer.



28. Fermez la glissière et vérifiez qu'elle soit invisible sur l'ENDROIT. Ouvrez la glissière sur quelques centimètres. Epinglez le reste de la couture du milieu dos ensemble au-dessous de la glissière. Placez le pied de biche sur la GAUCHE de façon à piquer le cran extérieur. Commencez à piquer la couture à 1/4" (6mm) au-dessus et légèrement à GAUCHE du point le plus bas.
Piquez le reste de la couture en connectant à la piqûre précédente en veillant à ne pas attraper la jupe au-dessous de l'ouverture.
Si vous préférez, ouvrez la valeur de couture sur l'extrémité de la glissière et piquez le galon jusqu'à la valeur de couture.

29. Rentez les extrémités supérieures du galon de la glissière sur les valeurs de couture. Cousez à la main sur la doublure.

ÉTAPE 8

ourlet

30. Maintenez le vêtement pour suspendre durant toute la nuit.

Marquez la longueur en laissant un ourlet de 3/8" (1cm).

Repliez au fer 1/4" (6mm) sur le bord inférieur.

Pour faire l'ourlet étroit, piquez près du bord replié au fer.

Recoupez l'excédent de tissu près de la piqûre.

Au fer, faites un autre rentré de 1/8" (3mm) et piquez en place.

31. Repliez au fer l'ourlet sur le bord inférieur de la doublure pour qu'elle soit 1/2" (1.3cm) plus courte que la robe.

Marquez la largeur de la doublure en laissant la partie pour l'ourlet de 5/8" (1.5cm). Pour faire un ourlet étroit, rentrez le bord non fini pour lui faire rejoindre la pliure. Repassez.

Piquez l'ourlet en place.

ÉTAPE 9

ceinture large

32. Piquez les extrémités crantées de la ceinture large (12) en couture de 3/8" (1cm).

ENDROIT CONTRE ENDROIT, pliez la ceinture large en deux sur la longueur. Piquez en couture de 3/8" (1cm) en laissant l'ouverture pour retourner.

Recoupez la couture et biaisez les coins.

33. Repliez la ceinture large; repassez. Fermez l'ouverture à points glissés.